

Plano tático-operacional

// Departamento de Infraestrutura
Turística

2026-2027

Ficha técnica

Claudio Correa Vasques

Diretor do Departamento de Infraestrutura Turística

Isabella Pozzetti Guimarães

Coordenadora-Geral de Mobilidade e Conectividade Turística

Alexandre do Nascimento Mangini

Coordenador-Geral de Acompanhamento e Supervisão de Obras de Infraestrutura

Guilherme Medeiros Pimentel

Coordenador-Geral de Infraestrutura Turística

Fernanda Lombardi Torres

Coordenadora de Supervisão de Obras de Infraestrutura

Versão:	Aprovado em:	Normativo:
1.0	15 de abril de 2026	<u>Portaria SE/MTur nº 01, de 15 de abril de 2026</u>

Sumário

04	——	Resumo Executivo
05	——	Apresentação
06	——	Resultados-chave
08	——	Vinculações à estratégia organizacional
11	——	Fatores de risco
13	——	Projetos e ações
14	——	Produtos e entregas
15	——	Unidades envolvidas
16	——	Modelo de gestão

Resumo Executivo

// Departamento
de Infraestrutura
Turística

2	Resultados-chave
4	Objetivos estratégicos* vinculados
4	Indicadores-chave* associados
2	Programas do PNT vinculados
9	Fatores de risco identificados
10	Projetos ou ações propostos
13	Produtos ou entregas pactuados

* Considera os objetivos e indicadores do Plano Estratégico Institucional, do Plano Nacional de Turismo e do Plano Plurianual vigentes.

Apresentação

Este documento apresenta o **plano departamental do Departamento de Infraestrutura Turística (DIETU)**. Trata-se de um instrumento de planejamento de **nível tático-operacional** com **vigência bianual**, que contempla os elementos apresentados a seguir:

- ✓ **Resultados-chave** atribuídos ao departamento
- ✓ **Vinculações** dos resultados-chave aos objetivos e programas estratégicos institucionais, bem como a outros instrumentos de planejamento de relevância
- ✓ **Fatores de risco** associados à consecução dos resultados-chave
- ✓ **Projetos e ações** planejados
- ✓ **Produtos e entregas** pactuados por cada coordenação
- ✓ **Unidades responsáveis** envolvidas na execução e resultados do plano

A construção deste plano tático-operacional se deu com a participação do Diretor do DIETU e membros da sua equipe, por meio de reuniões de trabalho virtuais, facilitadas pela Coordenação de Planejamento e Apoio à Governança do MTur.

Todas as informações referentes à condução desta iniciativa podem ser consultadas no **Processo SEI nº 72031.005011/2025-96**.

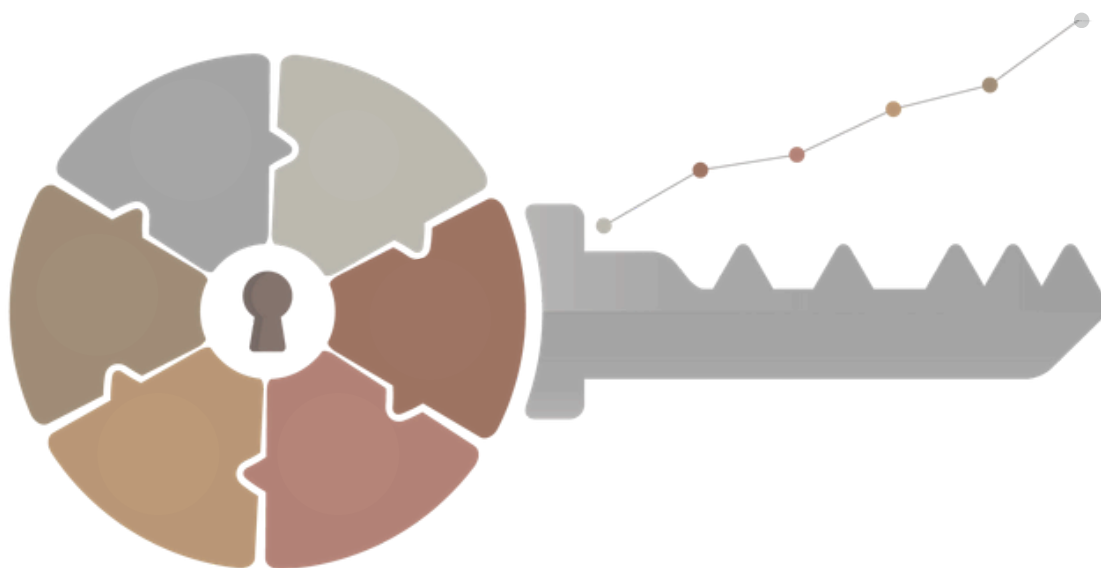
Resultados-chave

Este plano se fundamenta no estabelecimento de **resultados-chave**. Deste modo, tem como intuito promover:

- Mais **clareza** e **transparência** aos objetivos e metas já definidos pela instituição, bem como sobre a **contribuição de cada departamento** em direção ao alcance da estratégia;
- Maior **alinhamento entre as equipes de cada departamento**, na medida em que os resultados propostos orientam a construção dos demais elementos do plano;
- Aumento do **foco, comprometimento e produtividade qualificada** dos servidores e colaboradores dos departamentos em relação às políticas públicas e estratégias do MTur;
- Incentivo à **melhorias contínuas** no sistema integrado de planejamento institucional; e,
- **Tomada de decisões** mais embasadas pelas chefias dos departamentos.

É importante ressaltar que, na abordagem escolhida para a elaboração deste plano, considerando que já existiam indicadores e metas quantitativas suficientemente estabelecidas previamente, diretamente vinculadas aos objetivos de nível estratégico, optou-se pelo desenvolvimento dos resultados-chave qualitativamente, e não foram criados novos indicadores ou metas a nível departamental.

Resultados-chave

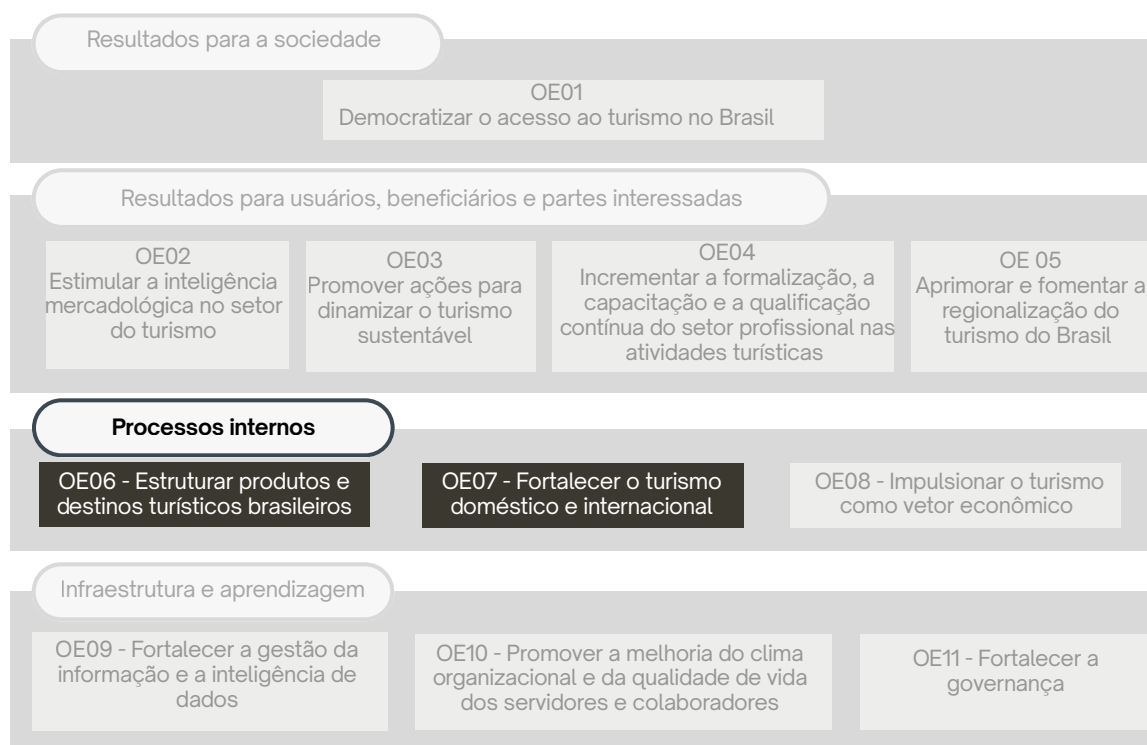


Para o DIETU foram estabelecidos os seguintes resultados-chave:

- ➔ Obras e serviços de engenharia estratégicos para desenvolver o turismo no Brasil realizados
- ➔ Estudos, projetos e planos elaborados para apoio à melhoria da infraestrutura, da mobilidade e da conectividade turística nacional

Vinculações à estratégia organizacional

É por meio dos resultados-chave que este plano tático-operacional se relaciona à estratégia organizacional do Ministério do Turismo. Tais resultados foram associados aos **objetivos 6 e 7 do Mapa Estratégico**, conforme consta em sua versão mais atualizada no **Plano Estratégico Institucional 2024-2027**.



Mapa Estratégico do Ministério do Turismo. Fonte: PEI 2024-2027.

Também foi possível realizar vinculações diretas ao **Plano Plurianual 2024-2027** e ao **Plano Nacional de Turismo 2024-2027**, conforme apresentado a seguir.

Quadro de vinculações aos planos estratégicos

Resultado-chave	Objetivos estratégicos		
	Plano Plurianual 2024-2027	Plano Nacional de Turismo 2024-2027	Plano Estratégico Institucional 2024-2027
Obras e serviços de engenharia estratégicos para desenvolver o turismo no Brasil realizados	Objetivo específico 0365 - Promover a estruturação e a qualidade dos destinos turísticos, fomentando a cadeia produtiva do turismo.	Objetivo 1. Promover o ordenamento, a estruturação e a competitividade dos destinos turísticos brasileiros, de forma sustentável, inclusiva e com acessibilidade	P3OE06 - Estruturar produtos e destinos turísticos brasileiros
Estudos, projetos e planos elaborados para apoio à melhoria da infraestrutura, da mobilidade e da conectividade turística nacional			P3OE07 - Fortalecer o Turismo Doméstico e Internacional

Resultado-chave	Outras iniciativas relacionadas
Obras e serviços de engenharia estratégicos para desenvolver o turismo no Brasil realizados	Plano Nacional de Saneamento Básico (Plansab)
Estudos, projetos e planos elaborados para apoio à melhoria da infraestrutura, da mobilidade e da conectividade turística nacional	Estratégia Nacional de Fronteiras - Eixo de integração e eixo de desenvolvimento regional

Quadro de vinculações aos planos estratégicos

Resultado-chave	Indicadores-chave		
	Plano Plurianual 2024-2027	Plano Nacional de Turismo 2024-2027	Plano Estratégico Institucional 2024-2027
Obras e serviços de engenharia estratégicos para desenvolver o turismo no Brasil realizados	PPA 9728 - Percentual de conclusão de obras no ano	N/A	P3OE0601 - Percentual de conclusão de obras de infraestrutura turística no ano P3OE0604 - Percentual de apoio a projetos de infraestrutura para o Turismo
Estudos, projetos e planos elaborados para apoio à melhoria da infraestrutura, da mobilidade e da conectividade turística nacional	N/A		P3OE0702 - Número de novas iniciativas e ações para novas rotas aéreas e marítimas para destinos turísticos brasileiros

Resultados-chave	Programas de desenvolvimento do setor turístico
Obras e serviços de engenharia estratégicos para desenvolver o turismo no Brasil realizados	Programa de Infraestrutura Turística
Estudos, projetos e planos elaborados para apoio à melhoria da infraestrutura, da mobilidade e da conectividade turística nacional	Programa de Mobilidade e Conectividade Turística

Fatores de risco

Com relação aos resultados-chave definidos, foram identificados fatores de risco, que consistem em elementos ou condições subjacentes que influenciam a probabilidade de um risco se materializar, ou de seus impactos ocorrerem, deste modo, influenciando na consecução dos objetivos institucionais.

No caso do Departamento de Infraestrutura Turística, tais fatores se relacionam especialmente às seguintes temáticas:

Priorização de destinos/parceiros com baixa capacidade técnica e operacional

Descontinuidade das políticas públicas

Inadequação na elaboração de projetos

Restrições orçamentárias

Atrasos na liberação de recursos para conclusão de obras

Implementação do Programa de Infraestrutura Turística

Não cumprimento de protocolos de intenções

Falhas operacionais no uso de sistemas

Efeitos das cláusulas de contratação (exceções)

Associação dos fatores de risco aos resultados-chave

Obras e serviços de engenharia estratégicos para desenvolver o turismo no Brasil realizados

- Atrasos na liberação de recursos para conclusão de obras (planejamento orçamentário-financeiro e questões políticas);
- Priorização de destinos/entes que não possuem capacidade técnica e operacional para execução exitosa das obras (com base na legislação e ordenamento);
- Ordenamento: efeitos das cláusulas de contratação (exceções);
- Falha operacional no uso de sistemas (TransfereGov, outros);
- Inadequação na elaboração de projetos; e
- Necessidade de implementação do Programa de Infraestrutura Turística.

Estudos, projetos e planos elaborados para apoio à melhoria da infraestrutura, da mobilidade e da conectividade turística nacional

- Restrição orçamentária ou não previsto recurso orçamentário para realização de estudos;
- Protocolo de intenções junto à Associação das Companhias Aéreas, Embratur e Ministério de Portos e Aeroportos não cumpridos para desenvolver ações voltadas ao estímulo de viagens no Brasil no âmbito do Programa de Incentivo à Viagens "Conheça o Brasil", iniciativa "Conheça o Brasil: Voando" referente ao exercício 2024/2025; e
- Necessidade de promover e divulgar o Guia de Implementação de Infraestrutura de apoio ao Turismo Náutico.

Projetos e ações

Visando o atingimento dos seus resultado-chave, foram estabelecidos **10 projetos e ações** a serem executados pelo Departamento de Infraestrutura Turística durante o período de vigência deste plano. A prioridade de execução dessas iniciativas, as quais foram propostas pela própria equipe do DIETU, será definida pelo departamento, com o apoio da sua Alta Liderança.

Os projetos e ações estão vinculados aos resultados pretendidos conforme apresentado a seguir:

Obras e serviços de engenharia estratégicos para desenvolver o turismo no Brasil realizados

- 1) **Supervisionar contratos de repasse** (para antecipar ou mitigar riscos relacionados à execução inadequada de obras);
- 2) **Padronizar modelos de projetos** para disponibilização;
- 3) **Participar de fóruns e cursos de capacitação** (redes de parcerias);
- 4) **Gerenciar contratos de repasse em tempo reduzido** (análise do banco de dados disponibilizado pela Caixa e análise situacional de cada contrato), para indicativo de necessidade de supervisão dos contratos;
- 5) **Desenvolver e aperfeiçoar um sistema de gerenciamento de projetos de infraestrutura turística**, para a melhoria de controle interno (GESPRO 2.0);
- 6) **Implementar projetos de sinalização turística** em destinos categorizados e/ou priorizados no Mapa do Turismo;
- 7) **Celebrar novos projetos/instrumentos de transferência voluntária.**

Estudos, projetos e planos elaborados para apoio à melhoria da infraestrutura, da mobilidade e da conectividade turística nacional

- 8) **Lançar editais para o desenvolvimento de estudos de mobilidade e conectividade turística nas fronteiras;**
- 9) **Realizar reuniões periódicas para monitorar o andamento dos protocolos de intenções vigentes;**
- 10) **Divulgar o Guia de Implementação de Infraestrutura de apoio ao Turismo Náutico** em eventos do setor turístico ou náutico.

Produtos e entregas

As iniciativas foram propostas pela própria equipe do DIETU e estão vinculadas aos resultados pretendidos conforme apresentado a seguir:

Obras e serviços de engenharia estratégicos para desenvolver o turismo no Brasil realizados

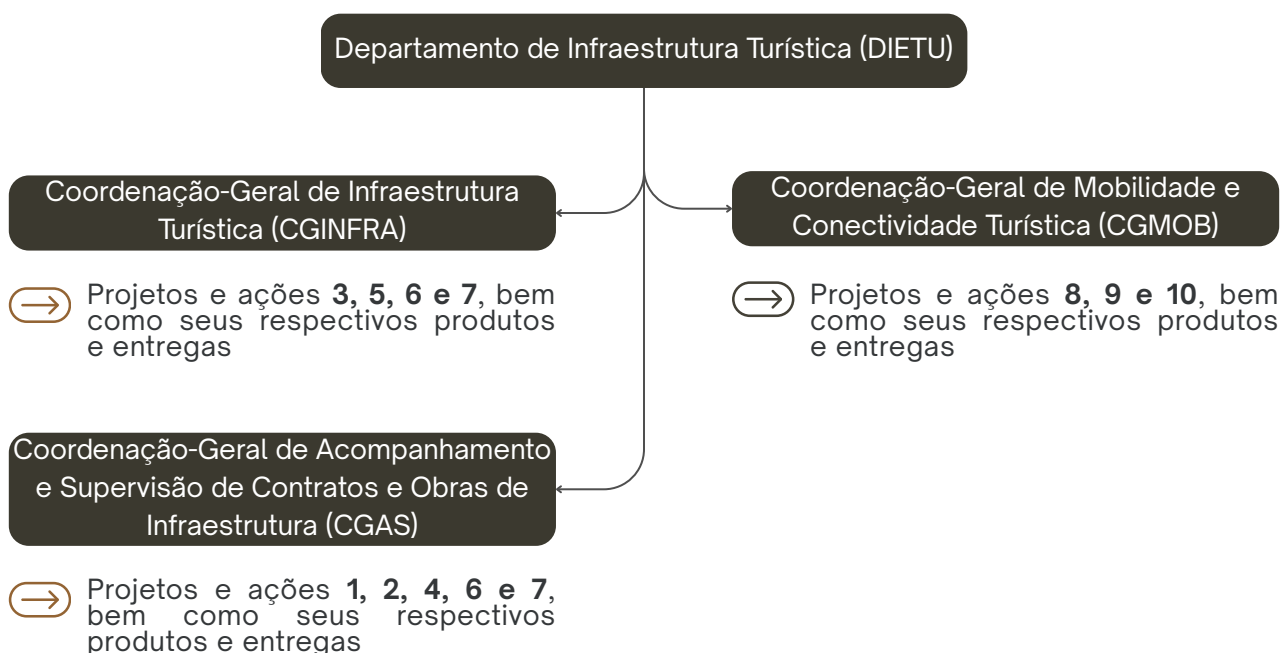
Ação	Produto ou entrega
1	Relatório anual de supervisão de obras
2	Modelos de projeto padronizados e adequados por produto
3	Certificados de participação
4	Relatório gerencial de contratos de repasse (obras paralisadas + planilha de necessidade financeira de contratos de repasse)
5	Sistema GESPRO 2.0 implementado
6	Sinalização turística implementada nos destinos
7	Novos instrumentos celebrados

Estudos, projetos e planos elaborados para apoio à melhoria da infraestrutura, da mobilidade e da conectividade turística nacional

Ação	Produto ou entrega
8	Diagnóstico e planos de ação voltados ao desenvolvimento da mobilidade e conectividade turística nas fronteiras elaborados
9	<ul style="list-style-type: none">• Speechs pelas companhias aéreas realizados nas temáticas pactuadas;• Plotagem de aeronovas com o selo "Conheça o Brasil: Voando" ou destinos turísticos brasileiros realizada;• Programa de <i>stopovers</i> (benefícios associados aos serviços turísticos) implementado;• Malha aérea da alta estação ampliada (Protocolo renovado)
10	Participação realizada em eventos para sensibilização quanto ao Guia de Implementação de Infraestrutura de apoio ao Turismo Náutico

Unidades envolvidas

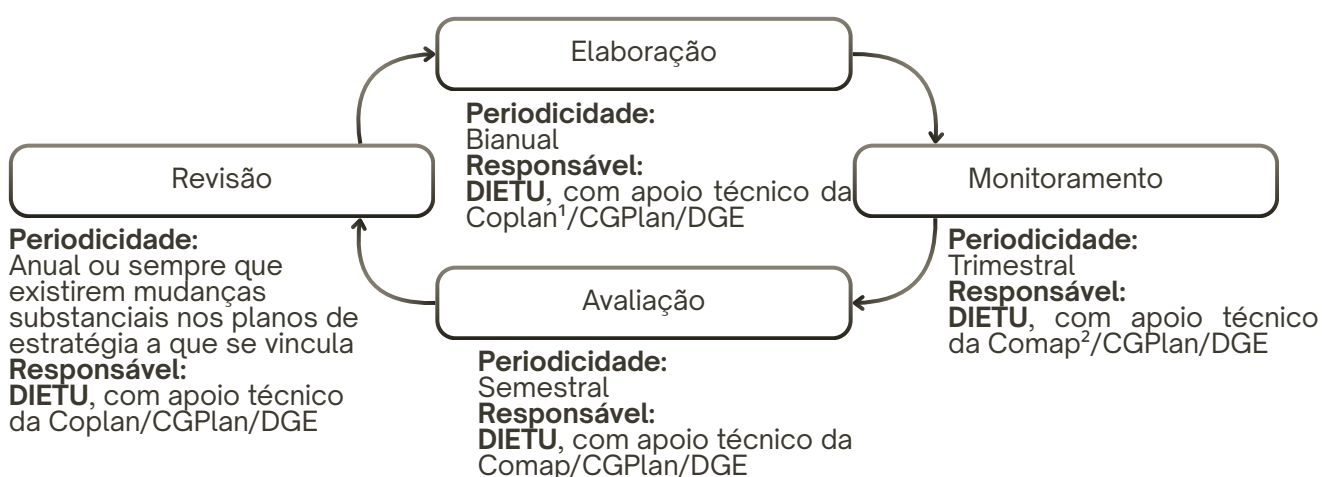
Com relação às unidades organizacionais envolvidas na consecução deste plano tático-operacional, responsáveis pela execução dos projetos e ações, bem como pela prestação dos produtos e entregas, foi definido:



Além disso, destaca-se o papel da Departamento de Infraestrutura Turística na facilitação, bem como no acompanhamento e avaliação periódicas da execução deste plano por suas coordenações-gerais, promovendo ampla transparência de informações acessíveis sobre os resultados atingidos.

Modelo de gestão

O modelo definido para a gestão dos planos tático-operacionais considera a capacidade administrativa das unidades responsáveis em cumprir com qualidade as etapas e a periodicidade propostas. Optou-se por um modelo que se assemelha àquele já utilizado pelo Ministério do Turismo para a gestão dos seus planos de estratégia, conforme apresentado abaixo:



¹Coplan: Coordenação de Planejamento e Apoio à Governança

²Comap: Coordenação de Monitoramento e Avaliação de Políticas Públicas

MINISTÉRIO DO TURISMO
Esplanada dos Ministérios, Bloco U - 2º e 3º andar
Brasília/DF, CEP 70.065-900
Edifício Órgãos Regionais, Setor de Autarquias Sul - SAUS, Quadra 3, Bloco O - 2º andar
Brasília/DF, CEP 70.079-900
Site institucional: <https://www.gov.br/turismo>
Twitter: [@mturismo](https://twitter.com/mturismo)
Facebook: [@ministeriodoturismo](https://www.facebook.com/ministeriodoturismo)
Instagram: [@Mturismo](https://www.instagram.com/Mturismo)
LinkedIn: [Ministério do Turismo](https://www.linkedin.com/company/Ministério do Turismo)

Plano tático-operacional

// Departamento de Infraestrutura Turística

2026-2027