

**TUTORIAL**



**Transfere  
gov.br**

---

**MÓDULO CADASTRO – CONSULTAR PERFIS E FUNCIONALIDADES**

**Diretoria de Transferências e Parcerias da União  
Secretaria de Gestão e Inovação**

**MINISTÉRIO DA GESTÃO E DA INOVAÇÃO EM SERVIÇOS PÚBLICOS**

Quer conhecer um pouco mais sobre os perfis do Transferegov.br e suas funcionalidades?

---

R: Você está no tutorial certo!

Aqui demonstraremos como consultar os perfis disponíveis no módulo Cadastro e as suas funcionalidades.





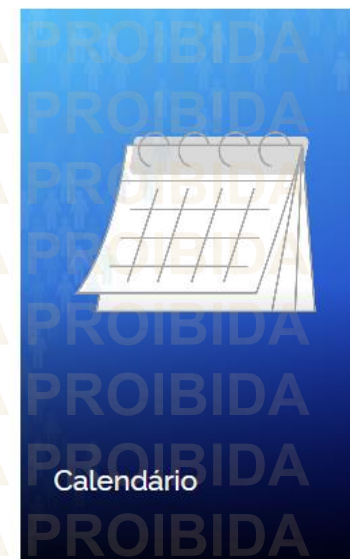
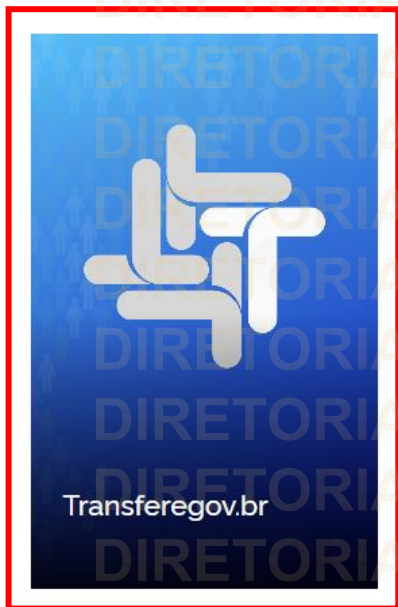
Serviços recomendados para voce

Serviços mais acessados do govbr

Serviços em destaque do govbr

# Bem-vindo ao portal sobre transferências e parcerias da União

## CONHEÇA



# Cadastros Transferegov.br

- Para iniciar o cadastro clique no local indicado.

The image shows the homepage of Transferegov.br. At the top left is the logo 'Transfere gov.br'. To the right are navigation links: 'Órgãos do Governo', 'Acesso à Informação', 'Legislação', and 'Acessibilidade'. Below the navigation is a breadcrumb trail 'Transferegov'. The main heading is 'Bem-vindo ao Transferegov'. A descriptive paragraph follows: 'O Transferegov constitui ferramenta integrada e centralizada, com dados abertos, destinada à informatização e à operacionalização das transferências de recursos oriundos do Orçamento Fiscal e da Seguridade Social da União a órgão ou entidade da administração pública estadual, distrital, municipal, direta ou indireta, consórcios públicos e entidades privadas sem fins lucrativos.' Below this is the instruction 'Para utilizar os nossos serviços acesse:'. A grid of six service cards is displayed. The first card, 'Cadastros', is highlighted with a red border and a red arrow labeled 'Clique' pointing to its 'Acessar' button. The other cards are 'Módulo Empresa', 'Transferências Especiais', 'Transferências Fundo a Fundo', 'Transferências Discricionárias e Legais', and 'Termo de Execução Descentralizada', each with an 'Acessar' button and a link icon.

Transfere gov.br

Órgãos do Governo | Acesso à Informação | Legislação | Acessibilidade

Transferegov

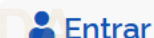
## Bem-vindo ao Transferegov

O Transferegov constitui ferramenta integrada e centralizada, com dados abertos, destinada à informatização e à operacionalização das transferências de recursos oriundos do Orçamento Fiscal e da Seguridade Social da União a órgão ou entidade da administração pública estadual, distrital, municipal, direta ou indireta, consórcios públicos e entidades privadas sem fins lucrativos.

Para utilizar os nossos serviços acesse:

- Cadastros** (Acessar)
- Módulo Empresa (Acessar)
- Transferências Especiais (Acessar)
- Transferências Fundo a Fundo (Acessar)
- Transferências Discricionárias e Legais (Acessar)
- Termo de Execução Descentralizada (Acessar)

Para realizar uma consulta de perfis e sua funcionalidades, faça seu login.

 Entrar

≡ Transferegov

0.23.2



## Módulo de Cadastro



### Autocadastro

Empresas e Organizações sem Fins Lucrativos podem realizar seu cadastro através da funcionalidade de Autocadastro.



### Administração Pública

A gestão dos Entes da Administração Pública (Federal, Estadual/Distrital, Municipal) pode ser feita através do Menu Cadastro.



### Administrativo

A gestão do sistema pode ser realizada através do menu Administrativo: Perfil, Subtipo de Instrumento.

**Atenção! Para consultar perfis e funcionalidades, você deve realizar seu login no Gov.br.**

Se possuir cadastro no GOV.BR, informe seu CPF e clique em avançar e informe sua senha na próxima tela.



Uma conta gov.br garante a identificação de cada cidadão que acessa os serviços digitais do governo.

Crie sua conta gov.br

Digite seu CPF

Acesse sua conta com

Número do CPF

Caso não lembre se possui uma conta, digite o número do seu CPF mesmo assim para verificar.

CPF

Digite seu CPF

Avançar

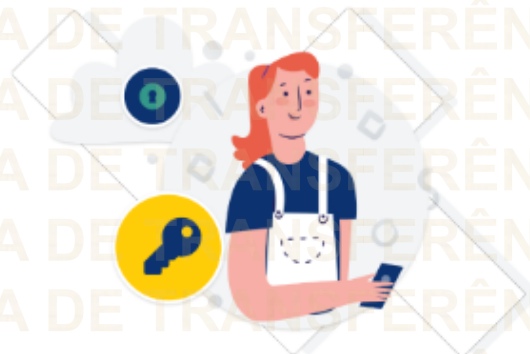
Clique

Caso ainda não tenha cadastro no GOV.BR, crie primeiro sua conta, clicando no botão acima.

Banco do Brasil

Certificado digital

Certificado digital em nuvem



Digite sua senha para acessar o login único do governo federal.

**Registre  
sua senha e  
clique em  
entrar.**

Digite sua senha

CPF

XXX.XXX.XXX-XX

Senha

*Digite sua senha atual*



[Esqueci minha senha](#)

Cancelar

Entrar

Clique

[Dúvidas frequentes](#)



Clique no menu do cadastro.



Fulano de Tal  
XXXXXXXXXXXX

Clique

Bem-vindo ao Transferegov

### Módulo de Cadastro



Fulano de Tal



XXXXXXXXXXXX

Você está logado com este vínculo.



Seus Vínculos

- XXXXXXXXXXXX
- XXXXXXXXXXXX



Autocadastro

Empresas e Organizações sem Fins Lucrativos podem realizar seu cadastro através da funcionalidade de Autocadastro.



Administração Pública

A gestão dos Entes da Administração Pública (Federal, Estadual/Distrital, Municipal) pode ser feita através do Menu Cadastro.



Administrativo

A gestão do sistema pode ser realizada através do menu Administrativo: Perfil, Subtipo de Instrumento.



× Transferegov

0.23.2

Cadastro

Clique

Clique no menu Cadastro para abrir as opções de cadastros

## Módulo de Cadastro



### Autocadastro

Empresas e Organizações sem Fins Lucrativos podem realizar seu cadastro através da funcionalidade de Autocadastro.



### Administração Pública

A gestão dos Entes da Administração Pública (Federal, Estadual/Distrital, Municipal) pode ser feita através do Menu Cadastro.



### Administrativo

A gestão do sistema pode ser realizada através do menu Administrativo: Perfil, Subtipo de Instrumento.

## Módulo de Cadastro



### Autocadastro

Empresas e Organizações sem Fim Lucrativos podem realizar cadastro através da



### Administração



### Administrativo

A gestão do sistema pode ser realizada através do menu Administrativo: Perfil, Subtipo de Instrumento.

Clique

Para acessar os perfis e suas funcionalidades, clique na seta.

# Perfil

## Você pode realizar a consulta:

- Digitando o nome do perfil; e/ou
- Selecionando o módulo do Transferegov.br; e/ou
- Selecionar por funcionalidade (ex: plano de ação, programa); e/ou
- Operação que realiza no Transferegov.br (ex: editar, incluir, etc); e/ou, ainda
- Pela situação do perfil (ativo ou inativo)

^ VISUALIZAR LISTAGEM COMPLETA

Nome <i>(Opcional)</i>	Módulo <i>(Opcional)</i>	Funcionalidade <i>(Opcional)</i>	Operação <i>(Opcional)</i>
<input type="text" value="Informe parte do nome"/>	<input type="text" value="Selecione"/>	<input type="text" value="Selecione"/>	<input type="text" value="Selecione"/>
Situação do Perfil <i>(Opcional)</i>			
<input type="text" value="Selecione"/>			

Nome	Módulo	Ações
Acesso Livre	Cadastro	
Administrador de Atendimento - Nível 1	Administrativo,Medição,Cadastro,Fundo a Fundo,Termo de Execução Descentralizada	
Cadastrador de Colegiado - Nível 1	Cadastro,Fundo a Fundo	
Cadastrador de Empresa ou Consórcio - Nível 1	Cadastro,Medição	
Cadastrador de Ente Estadual/Distrital - Nível 1	Cadastro	

Para detalhar o perfil,  
clique no símbolo da  
lupa em “Ações”.

Clique

# Detalhamento do Perfil

## Perfil

### Nome

Cadastrador de Ente Estadual/Distrital - Nível 1

Este perfil é fixo na Plataforma. Ele é utilizado para indicação dos Responsáveis pela manutenção dos Cadastros.

### Situação

Ativo

### Categoria

Intermediária

### Objetivo

Este perfil permite ao Cadastrador, vinculado ao Ente Estadual/Distrital, alterar os dados do referido Ente, além de permitir a inclusão dos seus respectivos órgãos estaduais/distritais, tais como Secretarias de Estado, Departamentos, Divisões etc. Permite também cadastrar o Fundo estadual/distrital e o colegiado vinculado a este fundo. Além disso, este perfil também permite realizar a gestão dos usuários do ente, do fundo e do colegiado, ou seja, a inclusão, alteração e exclusão dos dados desses usuários.

## Funcionalidades

Cadastro 

Clique 

**Aparecerão as informações do perfil e em “Funcionalidades” é possível clicar no módulo correspondente ao perfil e visualizar as funcionalidades que o mesmo possui no Transferegov.br.**

**Detalhamento das funcionalidades.**

Ente Federal

- ✓ Consultar
- ✓ Histórico

- ✓ Consultar Anexo

- ✓ Consultar Anexo Usuário

- ✓ Detalhar

Ente Estadual/Distrital

- ✓ Ativar/Inativar
- ✓ Consultar Anexo Usuário
- ✓ Histórico
- ✓ Inserir Usuário

- ✓ Ativar/Inativar Usuário
- ✓ Detalhar
- ✓ Inserir
- ✓ Remover Anexo

- ✓ Consultar
- ✓ Editar
- ✓ Inserir Anexo
- ✓ Remover Anexo Usuário

- ✓ Consultar Anexo
- ✓ Editar Usuário
- ✓ Inserir Anexo Usuário
- ✓ Remover Usuário

Ente Municipal

- ✓ Consultar
- ✓ Histórico

- ✓ Consultar Anexo

- ✓ Consultar Anexo Usuário

- ✓ Detalhar

Colegiado

- ✓ Ativar/Inativar Usuário
- ✓ Detalhar
- ✓ Inserir
- ✓ Remover Usuário

- ✓ Consultar
- ✓ Editar
- ✓ Inserir Anexo

- ✓ Consultar Anexo
- ✓ Editar Usuário
- ✓ Inserir Anexo Usuário

- ✓ Consultar Anexo Usuário
- ✓ Histórico
- ✓ Inserir Usuário

Terceiro Setor

- ✓ Consultar
- ✓ Histórico

- ✓ Consultar Anexo

- ✓ Consultar Anexo Usuário

- ✓ Detalhar

Empresa ou Consórcio

Voltar

Clique

**Para realizar uma nova consulta, basta clicar em "Voltar" no final da página, a qualquer momento, e seguir os mesmos passos aqui demonstrados.**

# DÚVIDAS

- Antes de enviar seu questionamento, verifique se sua dúvida não pode ser sanada com as orientações aqui disponibilizadas.
  - Caso as informações não solucionem seu questionamento, a equipe de atendimento disponibiliza opções para o registro de suas manifestações.
  - **0800-978-9008** - (segunda-feira a sexta-feira, das 8h às 18h)
- <https://portaldeservicos.economia.gov.br>

