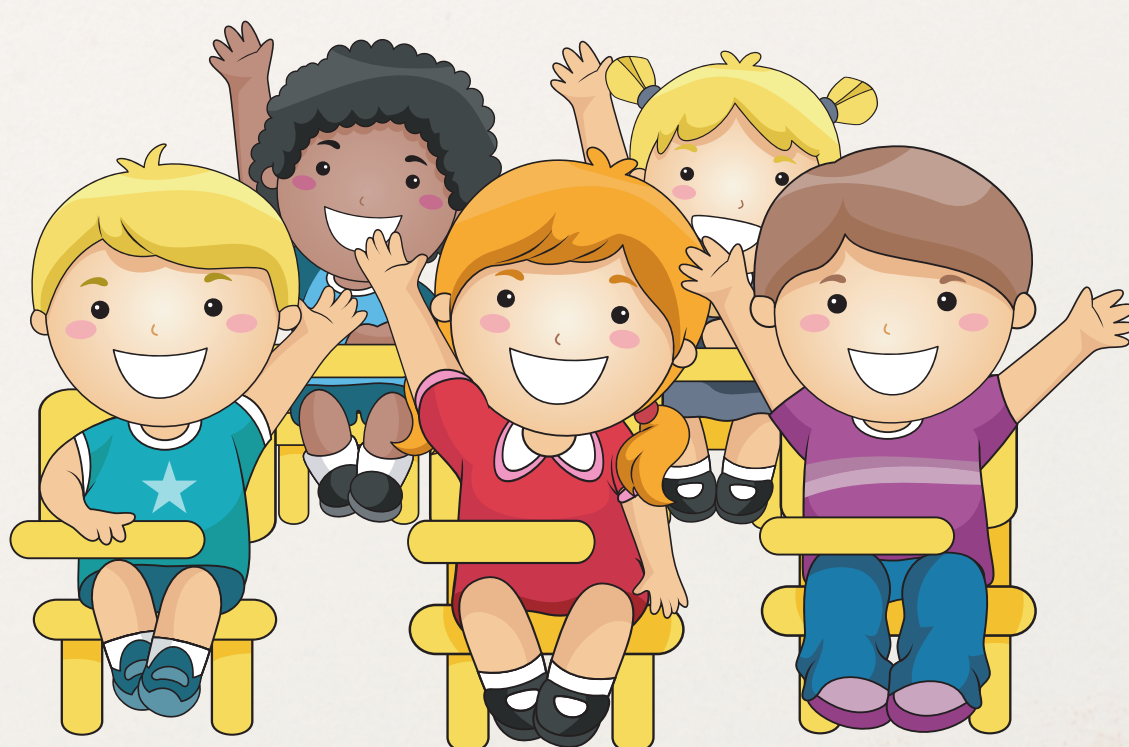




REGULAMENTO

CONCURSO CULTURAL

**Dia Nacional de Segurança e
Saúde nas Escolas**



**MINISTÉRIO DA
ECONOMIA**

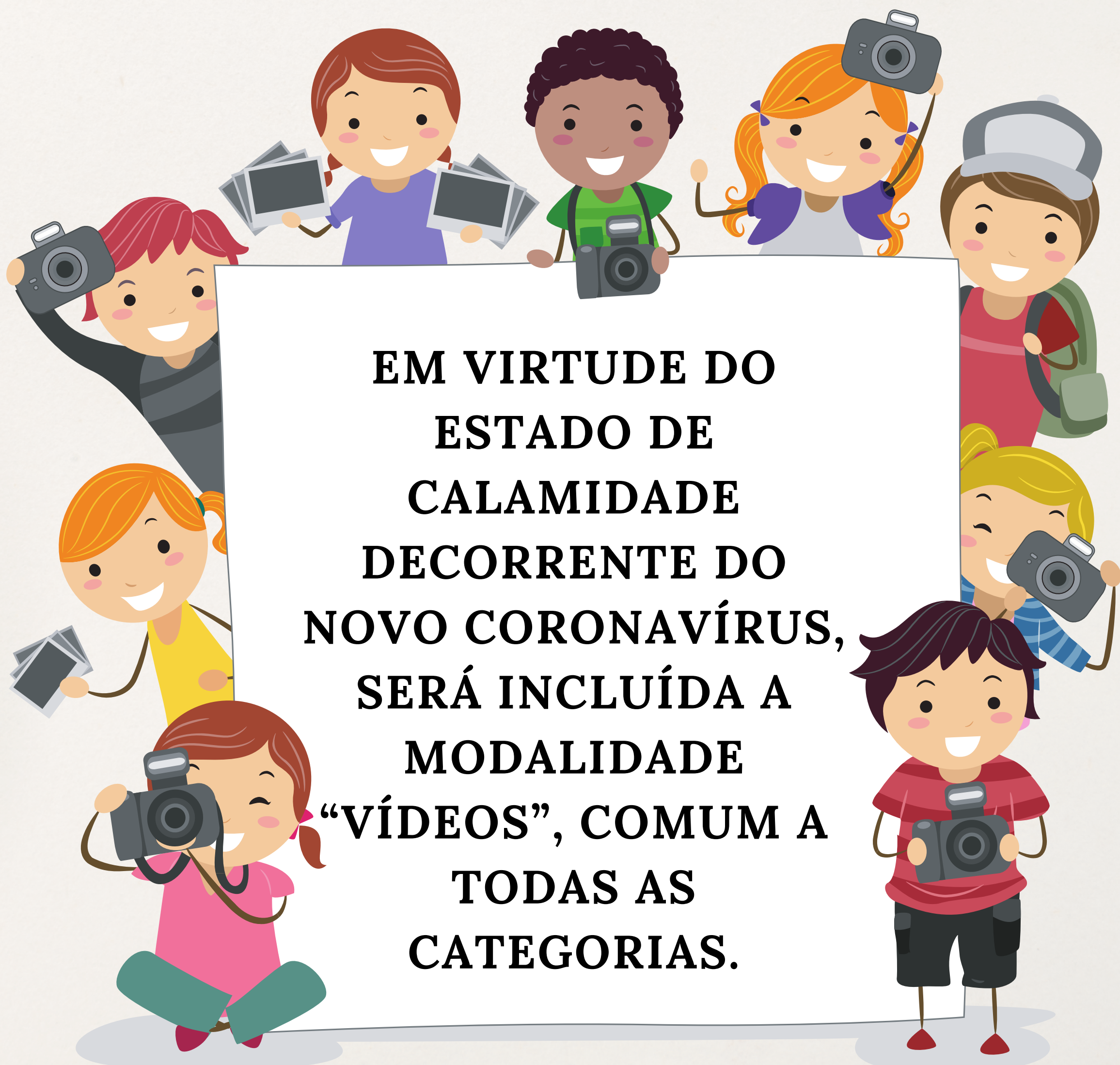


**PÁTRIA AMADA
BRASIL**
GOVERNO FEDERAL

DO CONCURSO

A Subsecretaria de Inspeção do Trabalho, com a finalidade de incentivar a formação de cidadania na prevenção de acidentes e doenças do trabalho entre os estudantes, promove anualmente o **Dia Nacional de Segurança e Saúde nas Escolas**, em conjunto com parceiros institucionais,

em conformidade com a Lei 12.645/2012, ocasião em que ocorrem os concursos de desenho, frase e redação.



EM VIRTUDE DO
ESTADO DE
CALAMIDADE
DECORRENTE DO
NOVO CORONAVÍRUS,
SERÁ INCLUÍDA A
MODALIDADE
“VÍDEOS”, COMUM A
TODAS AS
CATEGORIAS.

DO TEMA

Os trabalhos serão voltados à segurança e saúde nas escolas, em casa ou no trabalho,

Como referência, a partir das 10 horas de 7/10/2020 poderá ser utilizado o material apresentado durante o evento on-line relativo ao Dia Nacional de Segurança e Saúde nas Escolas, disponível neste endereço: youtu.be/Ggjh5y3-Ufk



DAS CATEGORIAS

1) Desenho, exclusivamente para alunos da pré-escola e do Ensino Fundamental 1.

2) Frase, exclusivamente para alunos do Ensino Fundamental 2.

3) Redação, exclusivamente para alunos do Ensino Médio, Educação de Jovens e Adultos - EJA e Aprendizes.

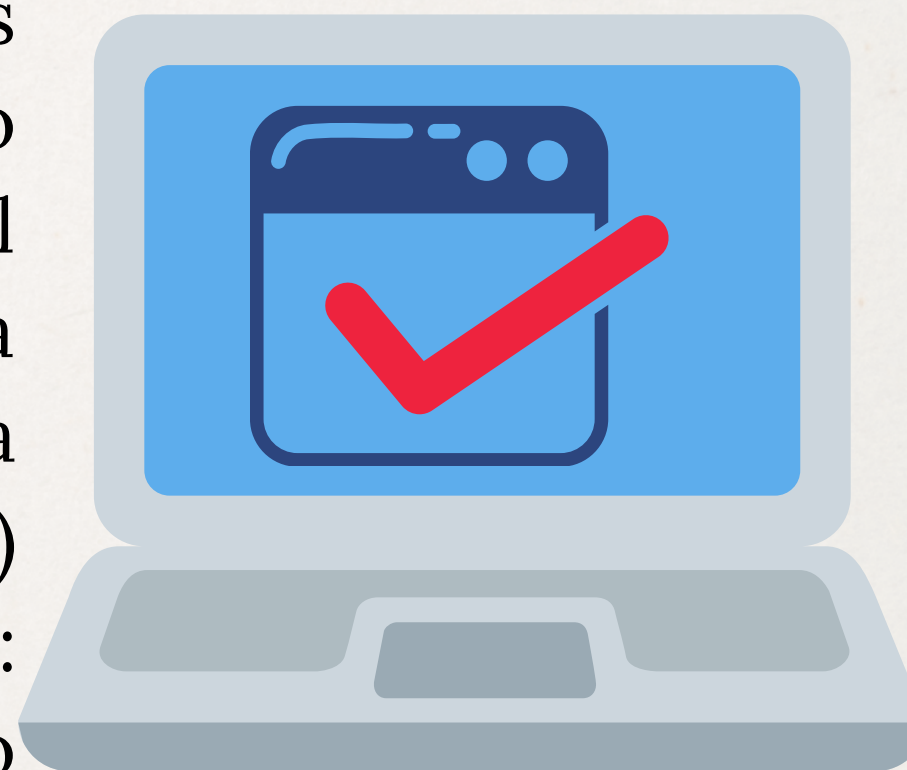
4) Vídeo, para alunos de todos os níveis de ensino.



Cada estudante poderá participar da categoria que corresponda à sua matrícula oficial no sistema de ensino, sendo o envio de vídeos livre por estudantes de qualquer dos níveis abrangidos nessas categorias.

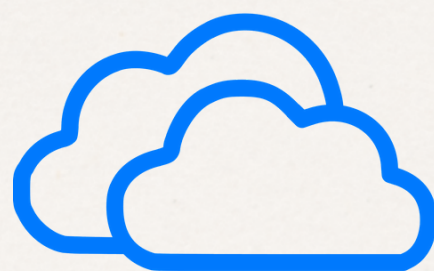
DA SUBMISSÃO

Consideram-se inscritos todos os alunos que submeterem com sucesso o formulário de inscrição disponível na página da Escola Nacional da Inspeção do Trabalho - ENIT na internet (www.enit.trabalho.gov.br) até 30/10/2020 ou diretamente: <https://is.gd/FormularioDeInscricao>



Por ocasião da inscrição, o estudante informará dados relacionados à sua categoria, identificação da escola, estado e o link onde o desenho, a frase, a redação ou o vídeo está hospedado.

Os trabalhos produzidos em conformidade com a segmentação constante na seção "Categorias", deve ser depositado em repositório de arquivos na nuvem, como Google Drive, One Drive e Dropbox,



ou publicado em conta pública nas redes sociais Instagram, Twitter, Facebook ou Pinterest.



Não há cobrança de qualquer valor para a inscrição, que é gratuita!

DOS TRABALHOS

Todos os trabalhos devem ser **INÉDITOS** e identificados no canto inferior direito pelo próprio estudante, que indicará seu nome, escola, série e localidade, sem qualquer tipo de finalidade publicitária ou de promoção a pessoas ou entidades. Serão desclassificados trabalhos que já tenham sido publicados.

O desenho deverá ser feito em uma única folha de papel, preferencialmente A4, com técnica livre e manual com a utilização de lápis de cor ou grafite, tinta guache ou aquarela, giz de cera.

Está vedada a utilização de meios digitais para criação, bem como colagens de quaisquer elementos impressos ou fotográficos, mesmo que sejam de autoria do aluno.

A frase, com até 280 caracteres, deverá ser redigida pelo aluno em folha de papel, com a utilização de tinta azul ou preta, exceto se possuir deficiência visual, o que lhe faculta o emprego de tecnologias assistivas.

A redação deverá ser efetuada à mão em folha de papel pautado, contendo no mínimo 20 linhas e no máximo 40 linhas. Alunos com deficiência visual podem utilizar editor de texto, página tamanho A4, orientação retrato, fonte Arial tamanho 12.

O vídeo deverá ser relacionado à segurança e saúde nas escolas/trabalho, com duração de até 20 (vinte) segundos.

DA SELEÇÃO

A subsecretaria de Inspeção do Trabalho designará Comissão Julgadora, composta por auditores-fiscais do trabalho, professores e/ou parceiros institucionais.

Essa comissão avaliará os trabalhos e elegerá os 3 (três) que mais se destacarem em cada categoria, classificando-os em primeiro, segundo e terceiro lugar, mediante atribuição de notas de 0 a 10 em cada um dos seguintes critérios: criatividade; qualidade do conteúdo e pertinência temática.

Como critério para desempate: 1) o ano escolar menor; 2) a data de nascimento mais recente. Permanecendo o empate, conforme decisão da maioria dos integrantes da Comissão Julgadora.

Os trabalhos escolhidos serão divulgados durante o encerramento da CANPAT em 27/11/2020, podendo ser publicados na página da Escola Nacional da Inspeção do Trabalho – ENIT, na internet: <https://enit.trabalho.gov.br/portal>. Os vídeos selecionados pela comissão somente serão premiados e divulgados após contato com os responsáveis pelos alunos, para submissão do termo de autorização de uso de imagem em até 24 horas da realização do contato.

Os trabalhos poderão ser exibidos ao público na página da Escola Nacional da Inspeção do Trabalho, na internet, ou em outros locais, a serem definidos pela ENIT.

DAS DISPOSIÇÕES FINAIS

A participação e entrega dos trabalhos representa a aceitação do participante às normas contidas neste regulamento.

As decisões da comissão julgadora são soberanas, não cabendo recurso em qualquer instância. Os trabalhos que não se enquadrarem no regulamento serão desclassificados.



INSPEÇÃO
DO TRABALHO