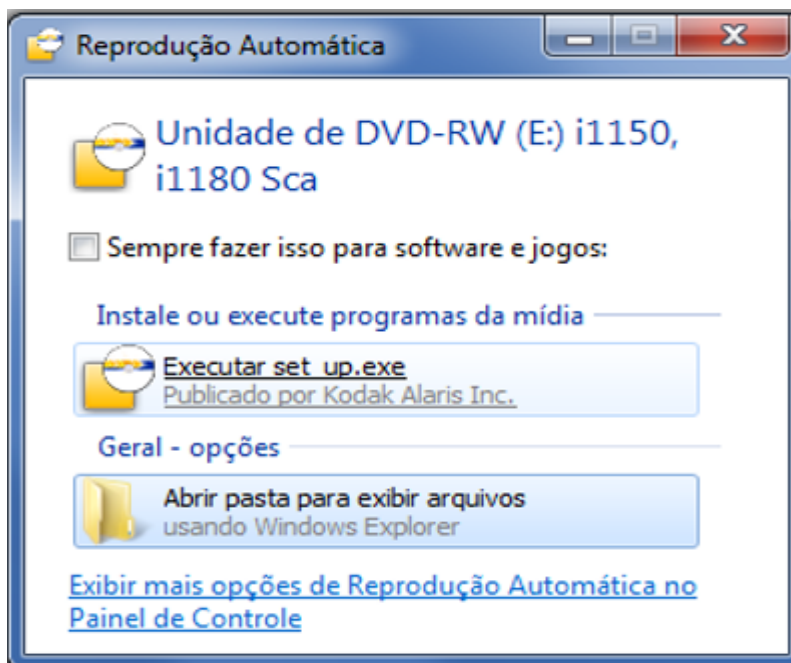


## Como instalar e configurar Scanner i1150

### Instalação:

#### Instalação de software do "scanner"

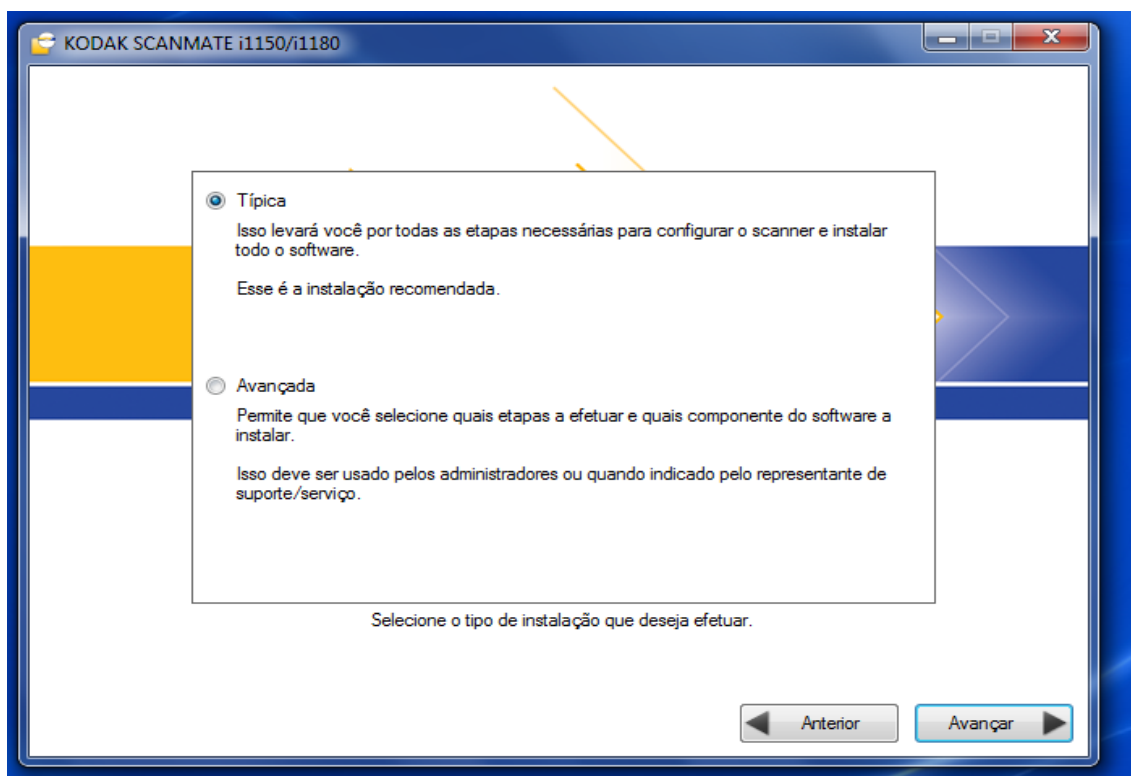
1 - Passo: Deve ser instalado o software do scanner que consta no CD que acompanha o equipamento clicando na opção "**Executar setup.exe**", sendo que, somente deverá conectar o scanner a máquina após a finalização da instalação, onde o scanner irá detectar automaticamente o software.



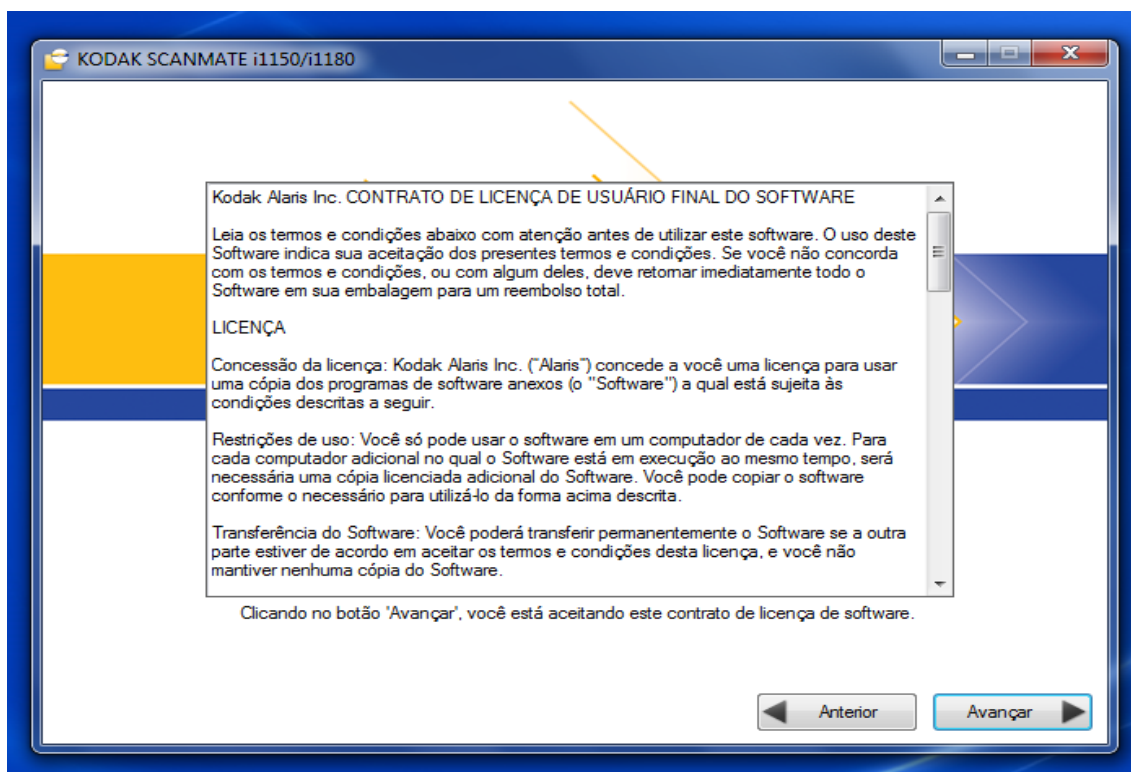
2 – Passo: Clicar em avançar



### 3 – Passo: Clicar em instalação típica

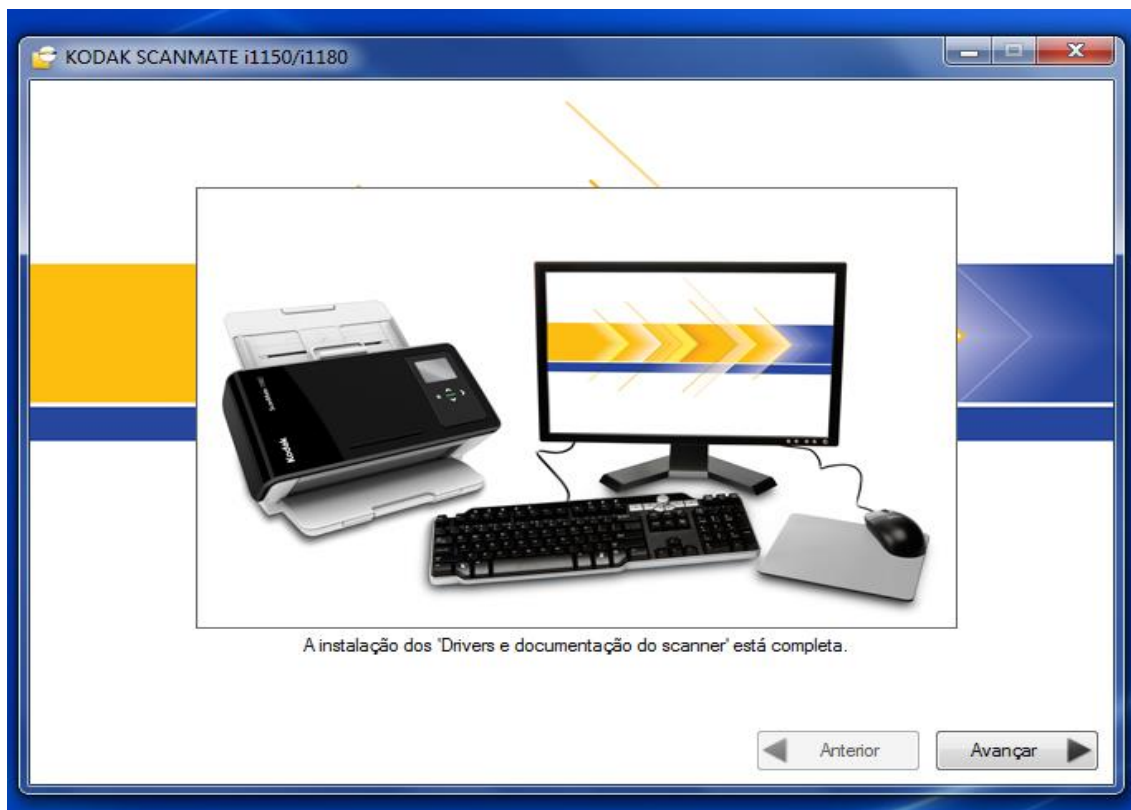


### 4- Passo: Clicar em avançar

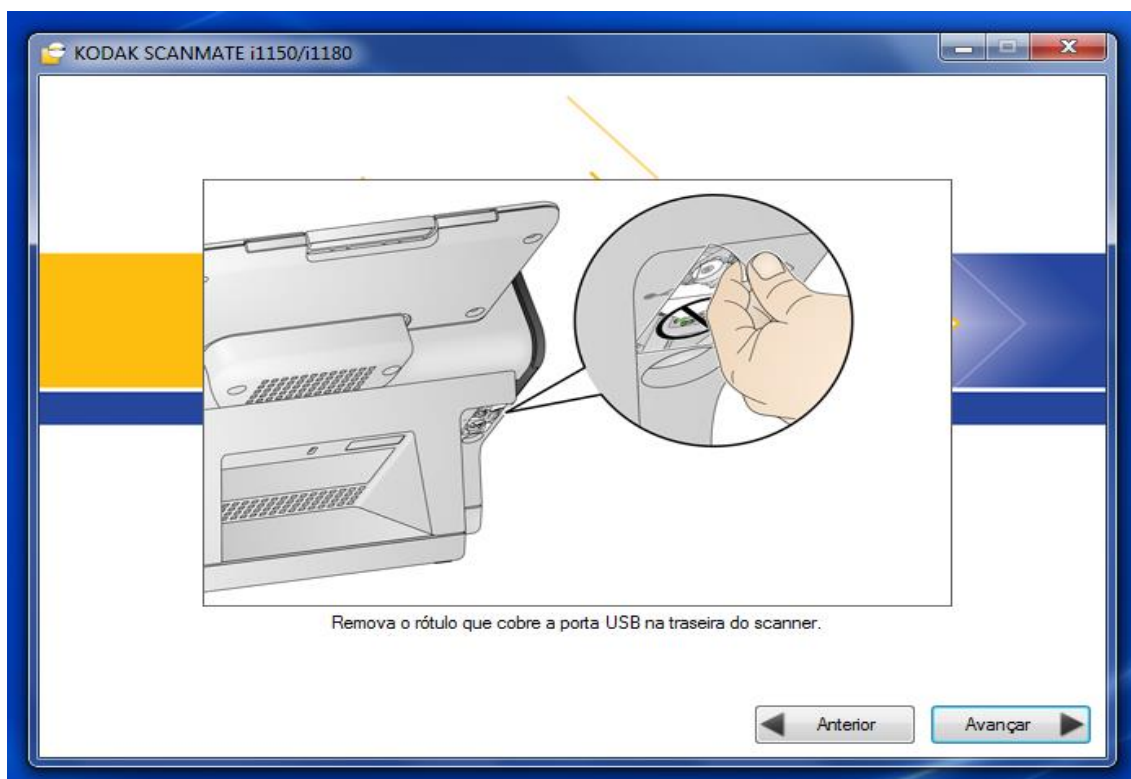


Aguarde a instalação dos drives....

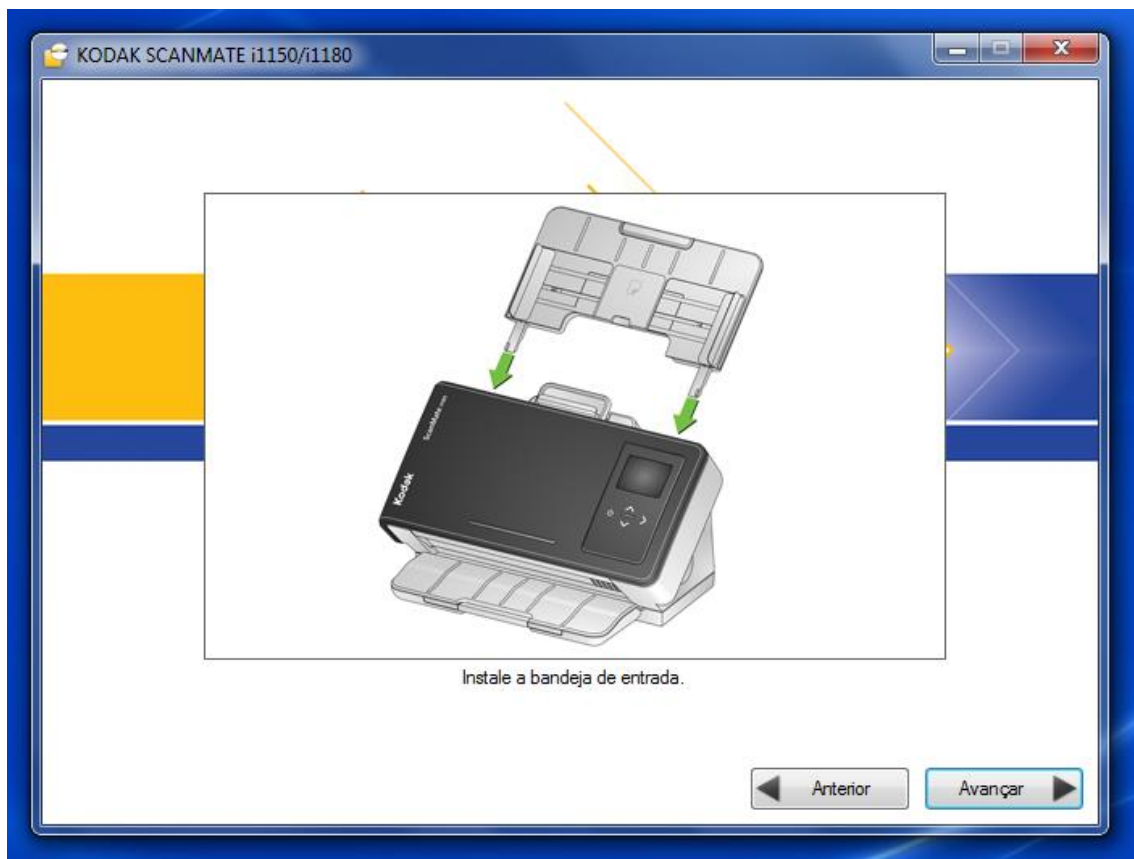
5- Passo: Clique em avançar



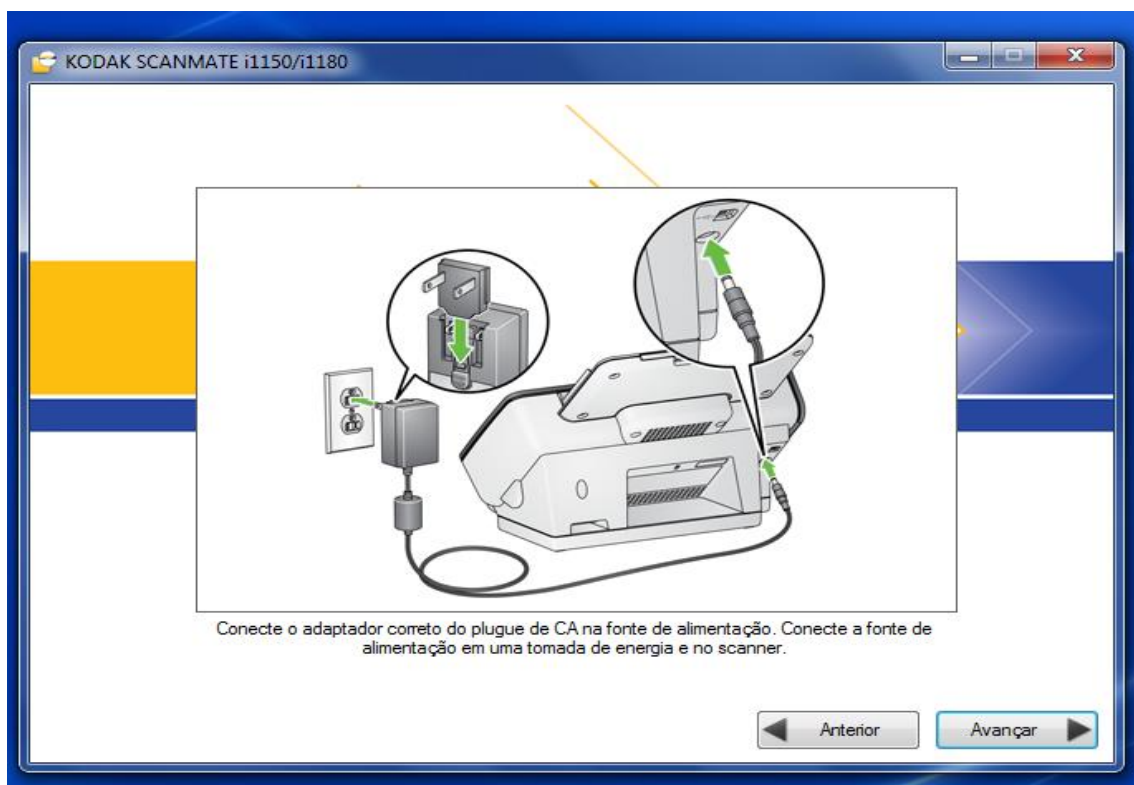
6- Passo: Remova o rotulo



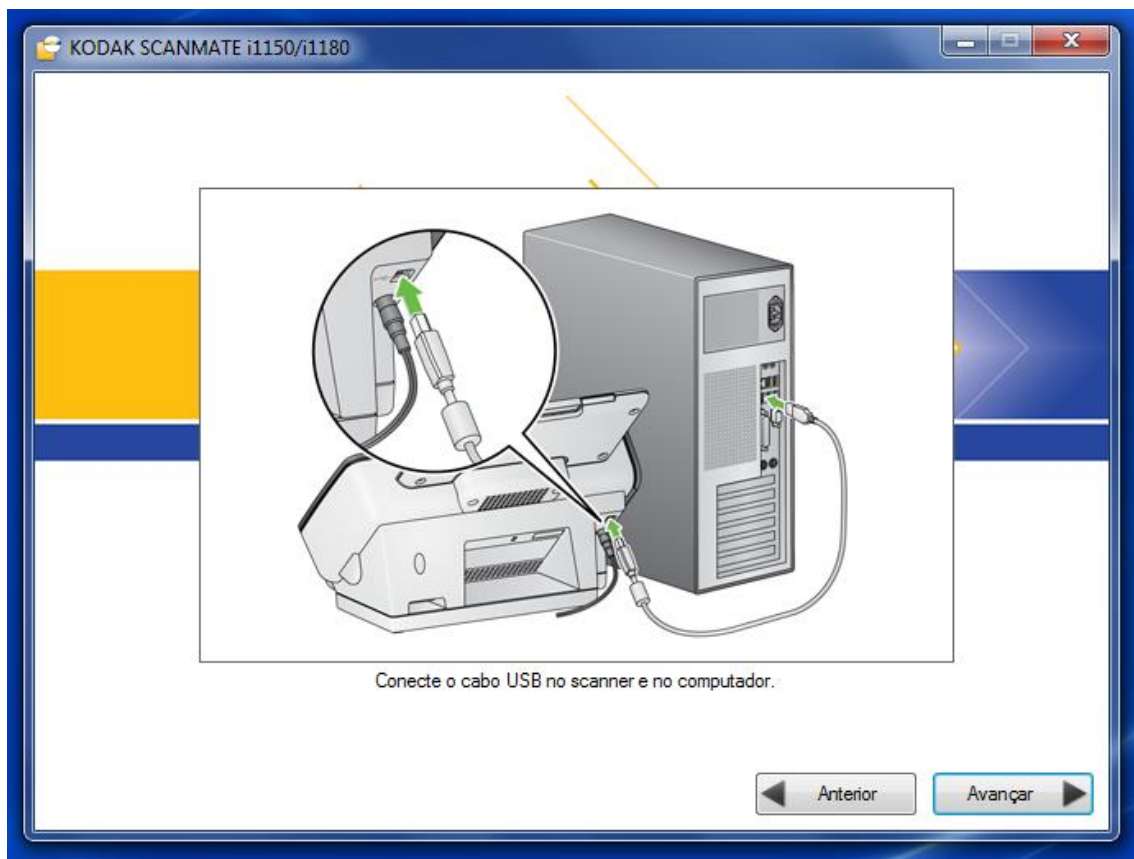
## 7- Passo: Inatale a bandeja



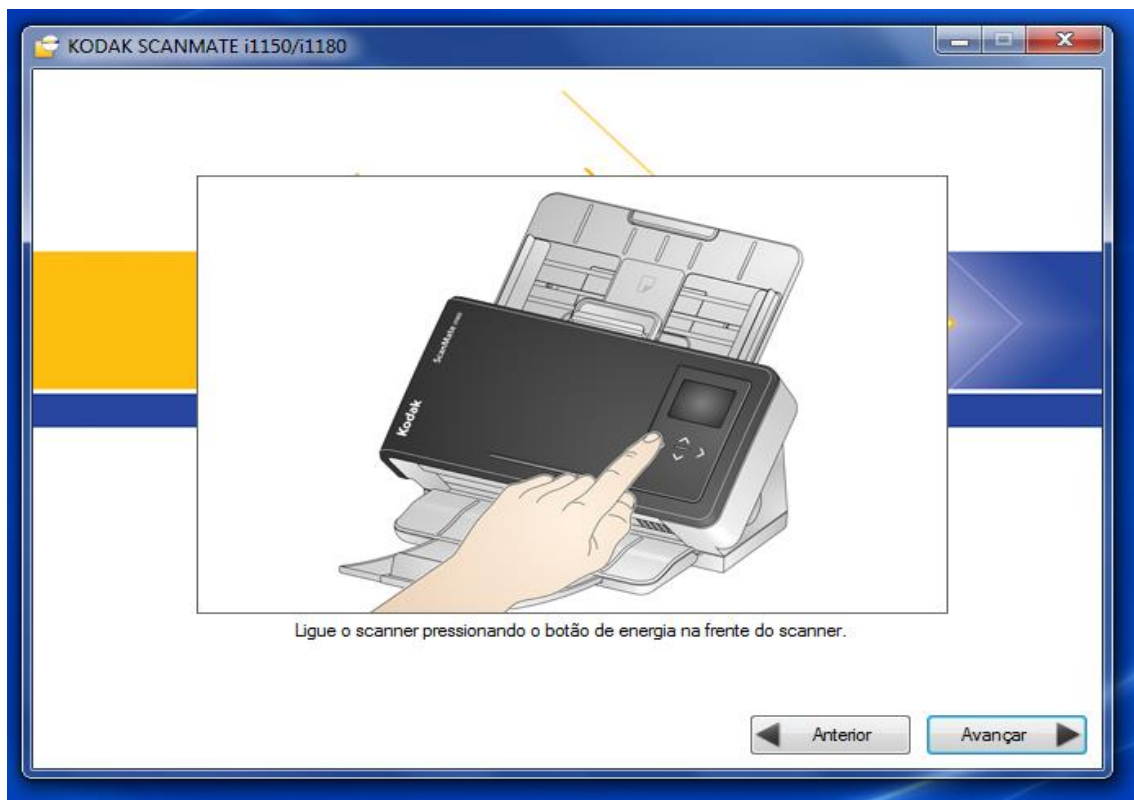
## 8 – Passo: Conecte o cabo da fonte de alimentação do scanner no estabilizador



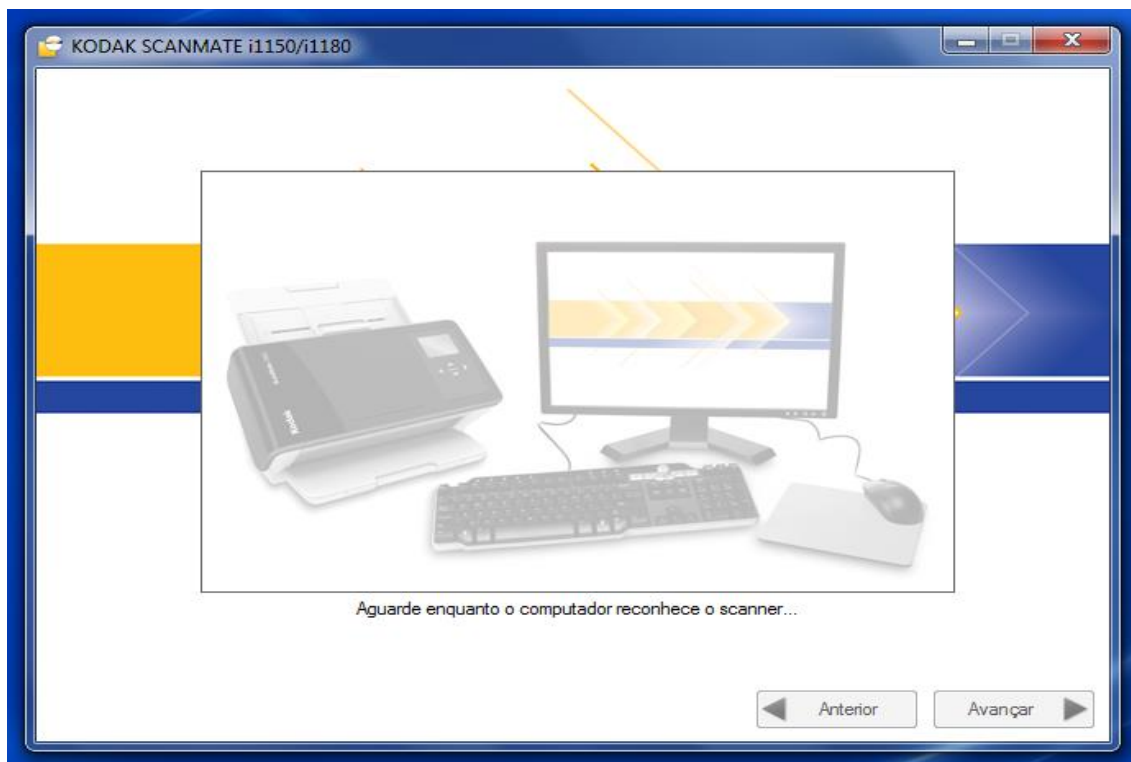
**9 – Passo:** Conecte o cabo USB no seu computador



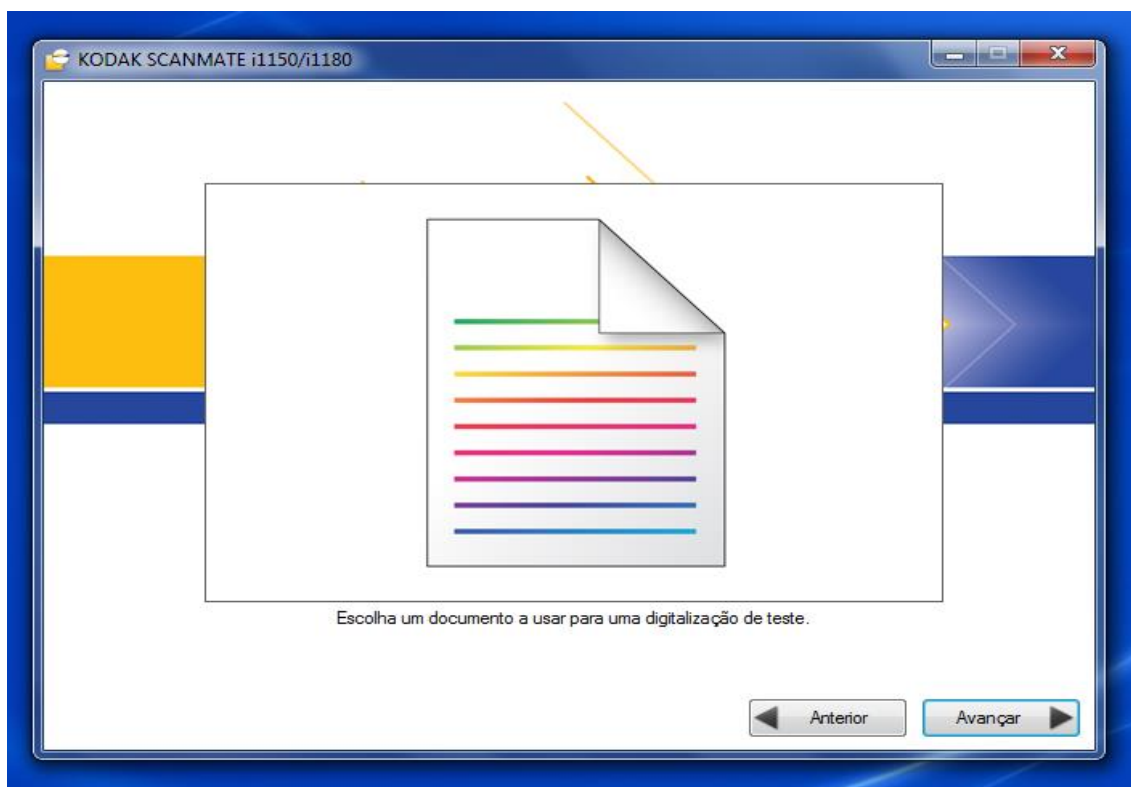
**10- Passo:** Ligue o scanner no botão frontal



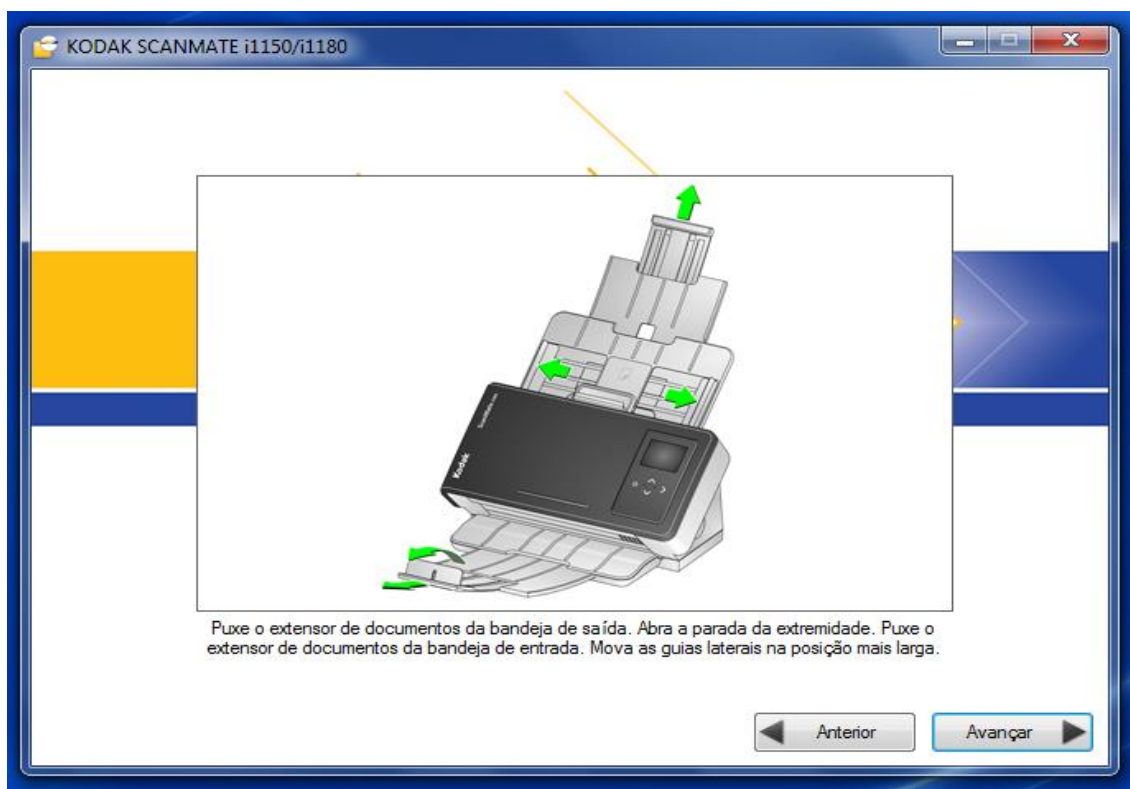
11- Passo: Se tudo der certo o computador irá reconhecer o scanner, aguarde uns instantes



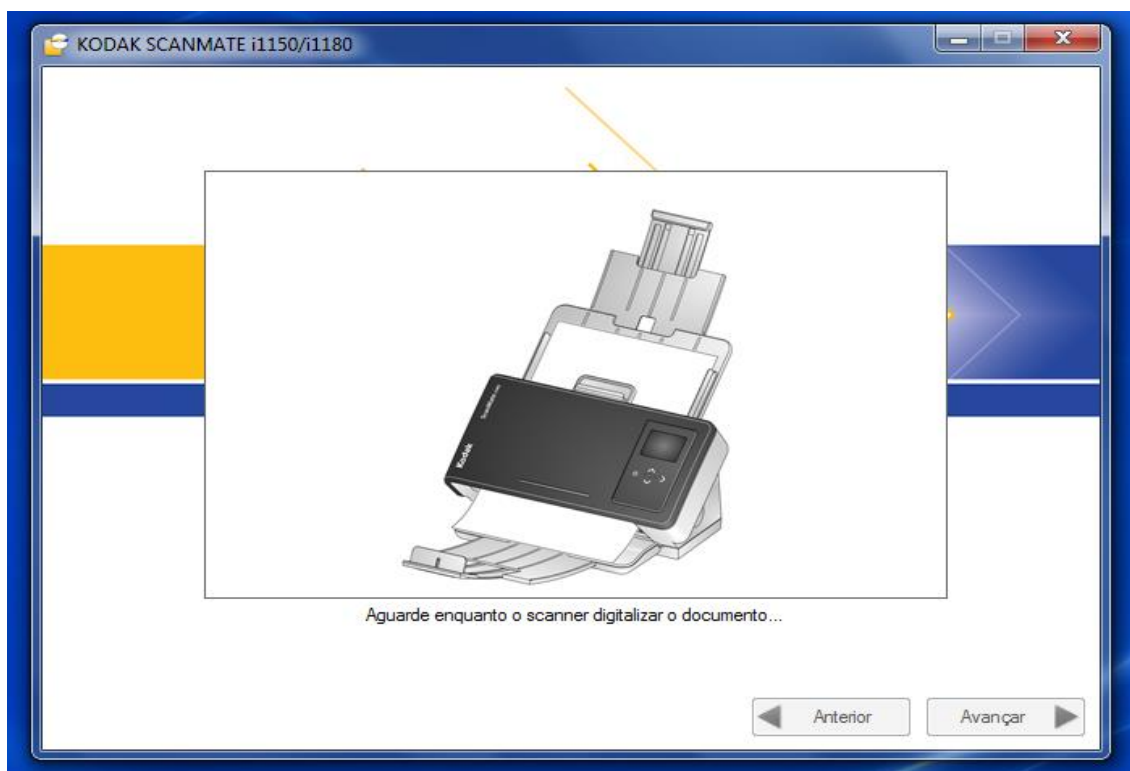
12 – Passo: Prepare um documento qualquer para realizar a digitalização de teste



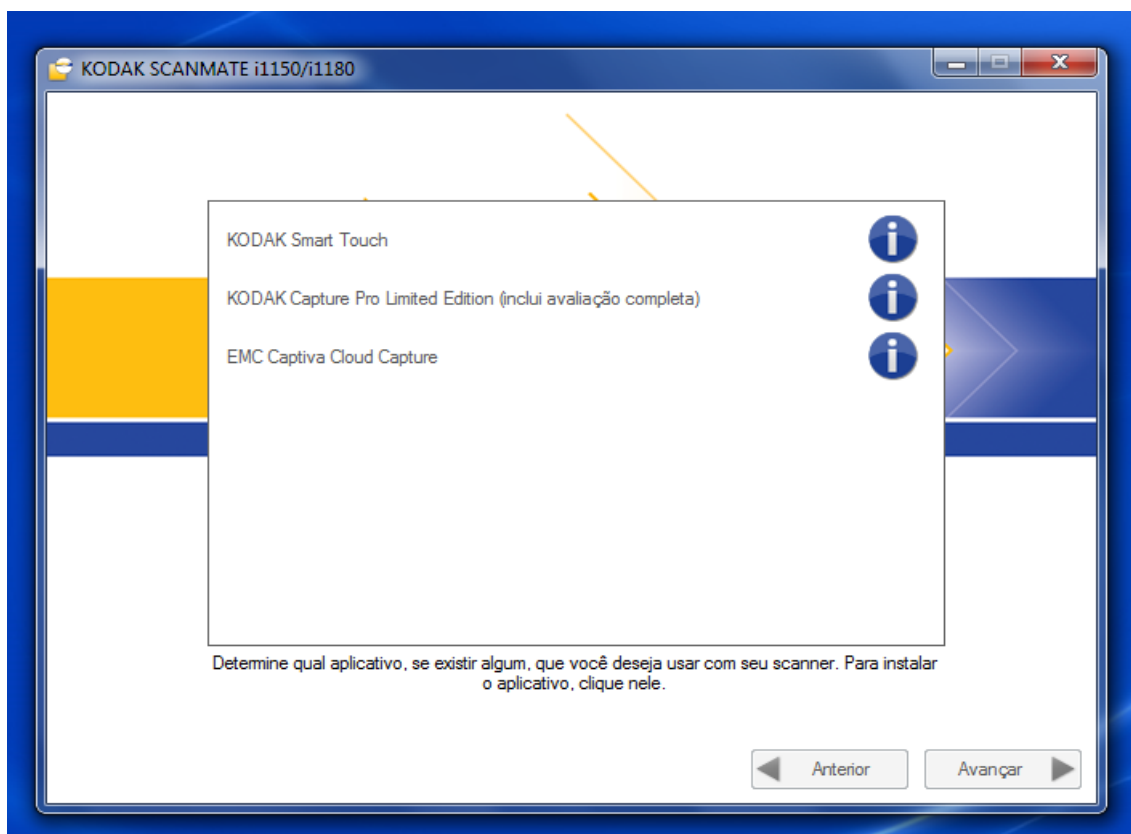
13 – Passo: Prepare o scanner para realizar a digitalização



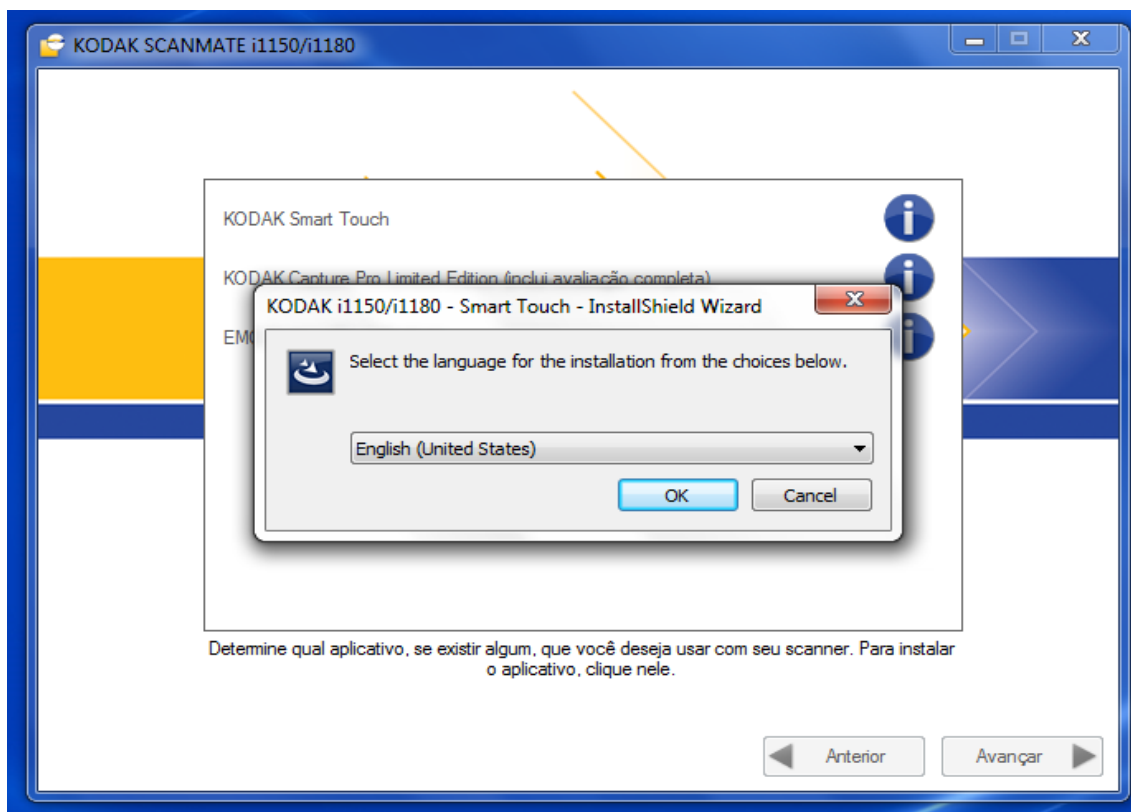
14 – Passo: Coloque o documento na guia do scanner e aguarde o término da digitalização



15 – Passo: Selecione a opção: “**Smart touch**” e clique em avançar

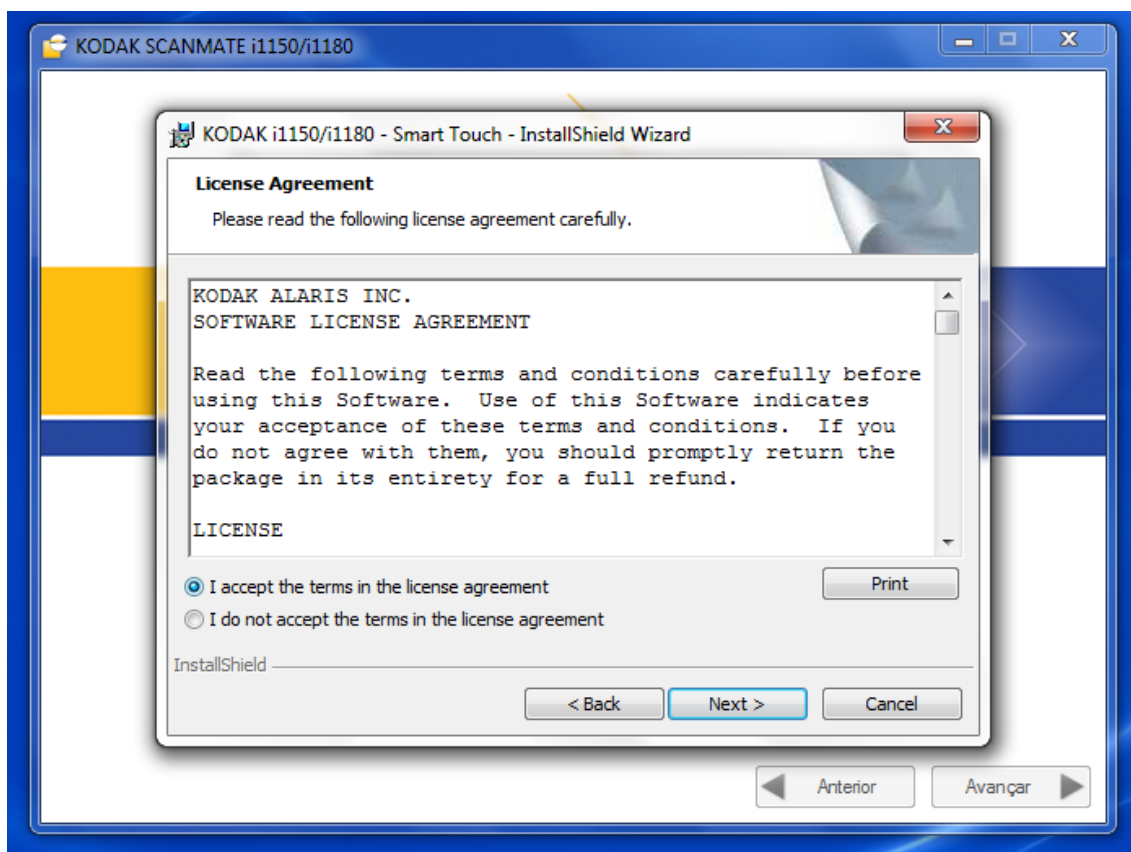


16 – Passo: Escolha o idioma inglês para instalação

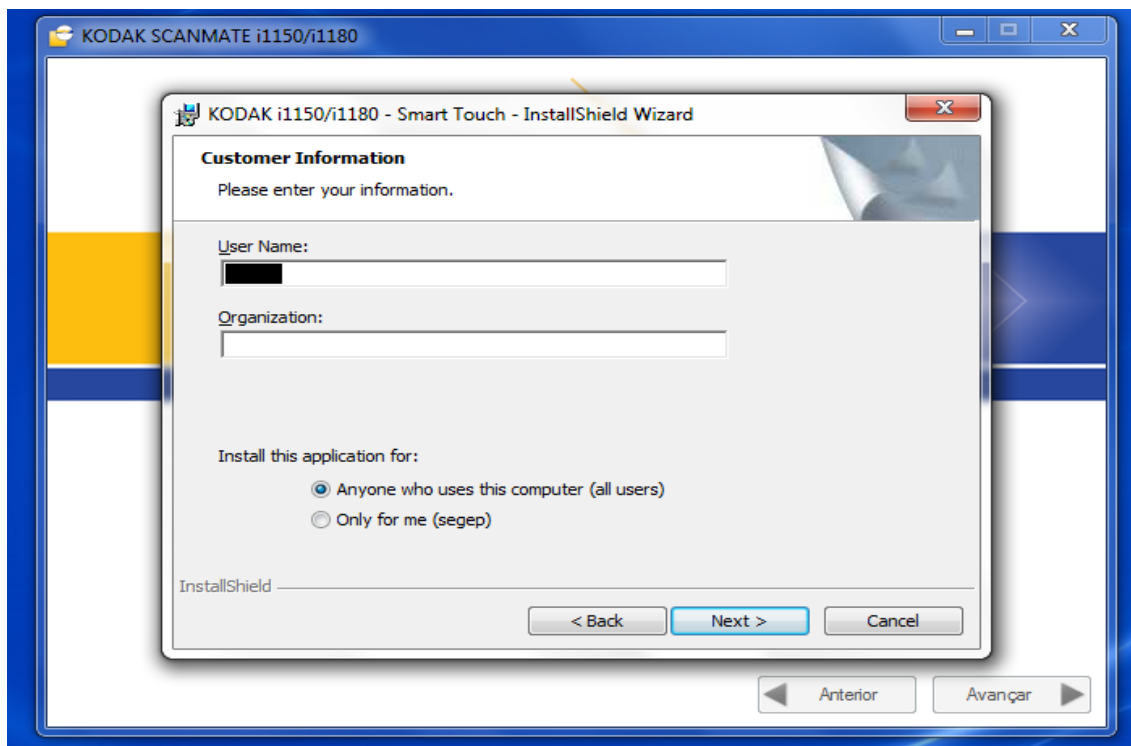




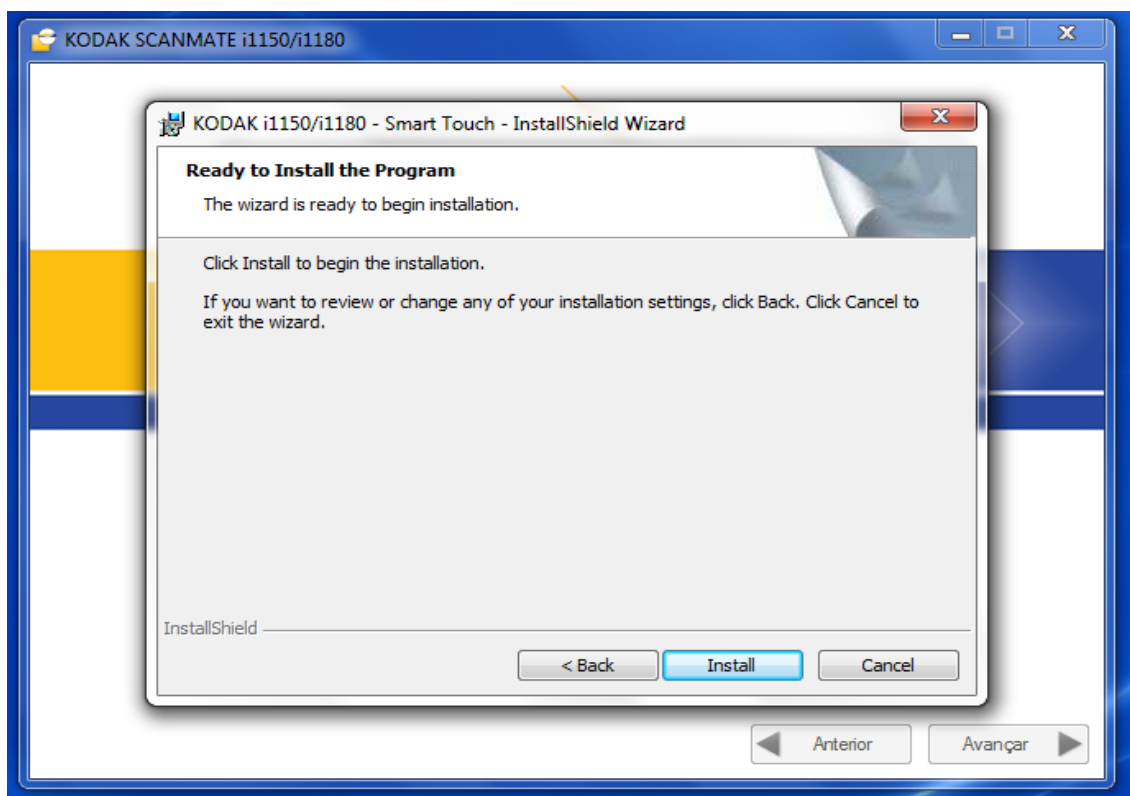
17 – Passo: Clicar em aceitar as condições de uso do software



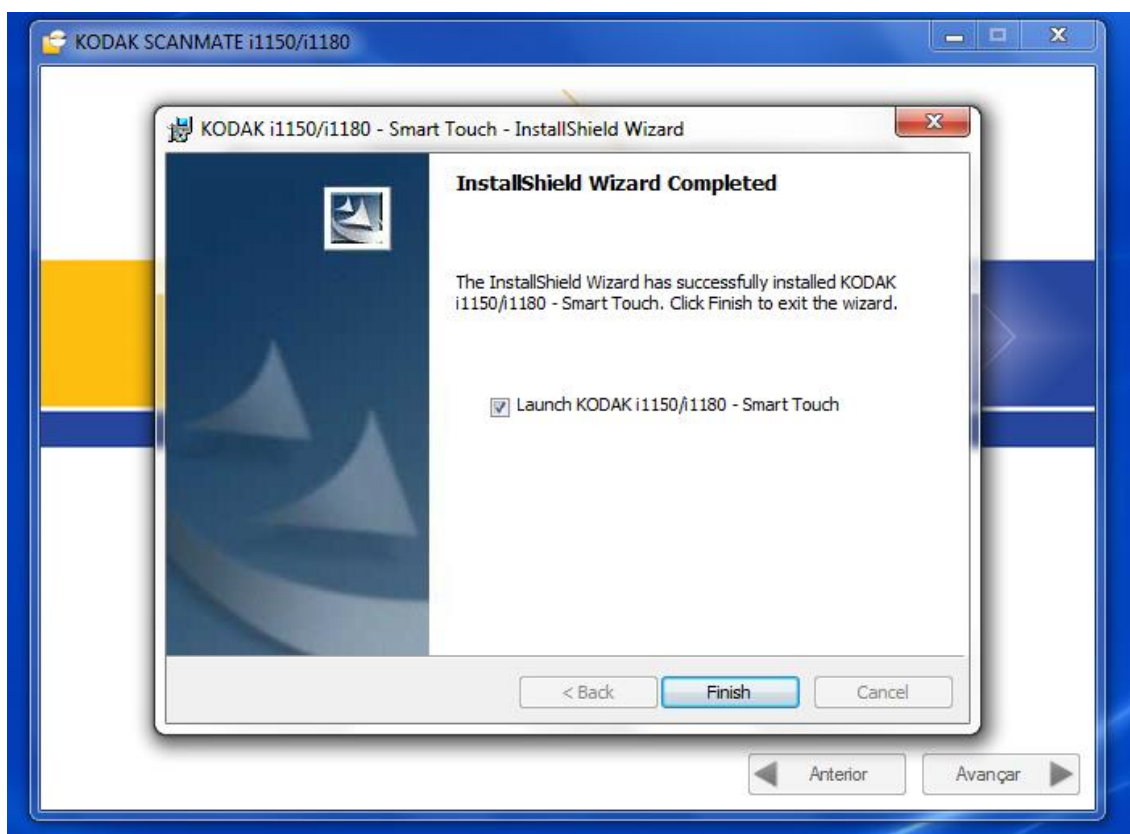
18 – Passo: Digite um nome qualquer que queira dar e clique em “next”



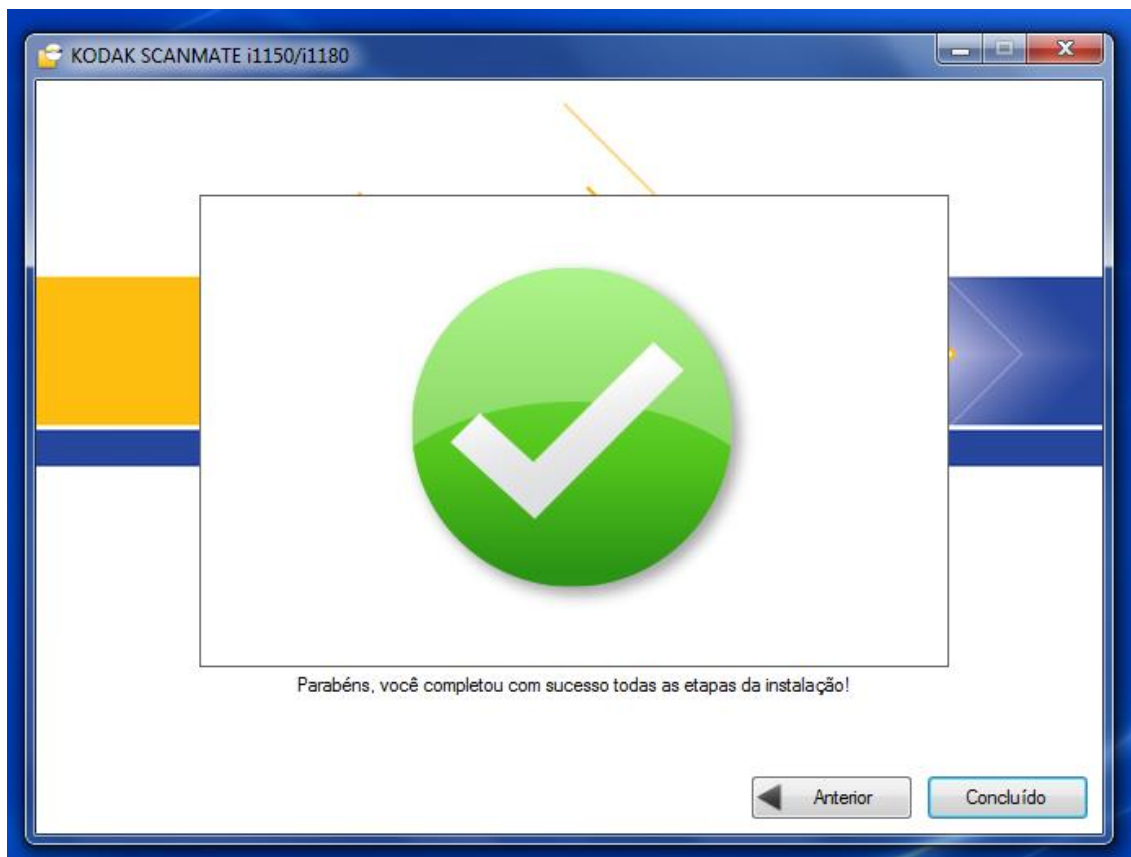
19 – Passo: Clicar em “install” e aguarde a instalação



20 – Passo: Clicar em “finish”

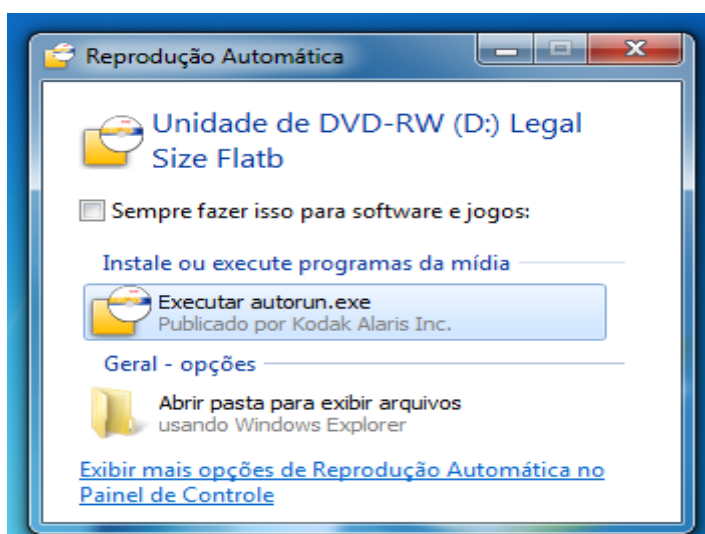


21 – Passo: Pronto a instalação foi concluída com sucesso



### *Instalação de software da “mesa” acoplada ao scanner*

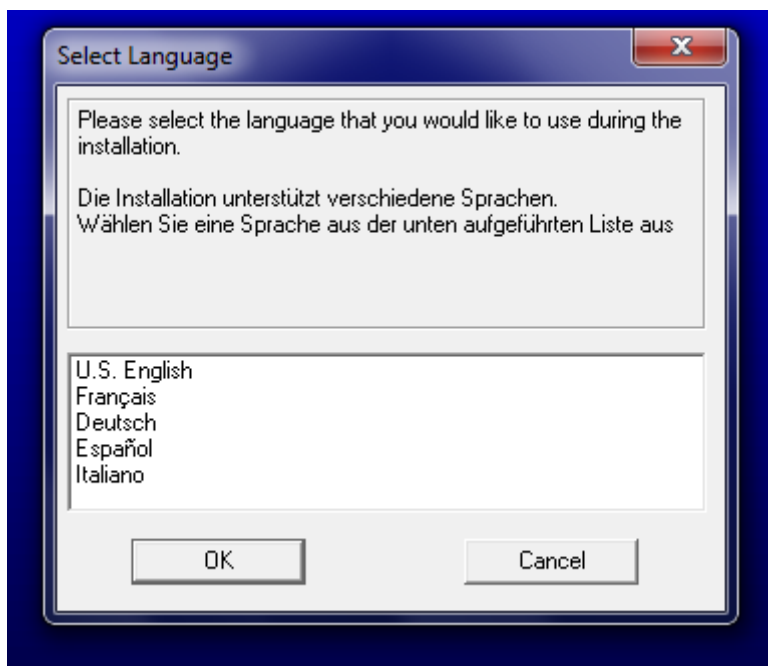
1 – Passo: Deve instalar o software da mesa acoplada ao scanner que consta no CD que acompanha o equipamento clicando na opção **“Executar setup.exe**, sendo que, somente deverá ser instalado após a instalação do scanner principal.



2 – Passo: Clicar em instalar software do scanner



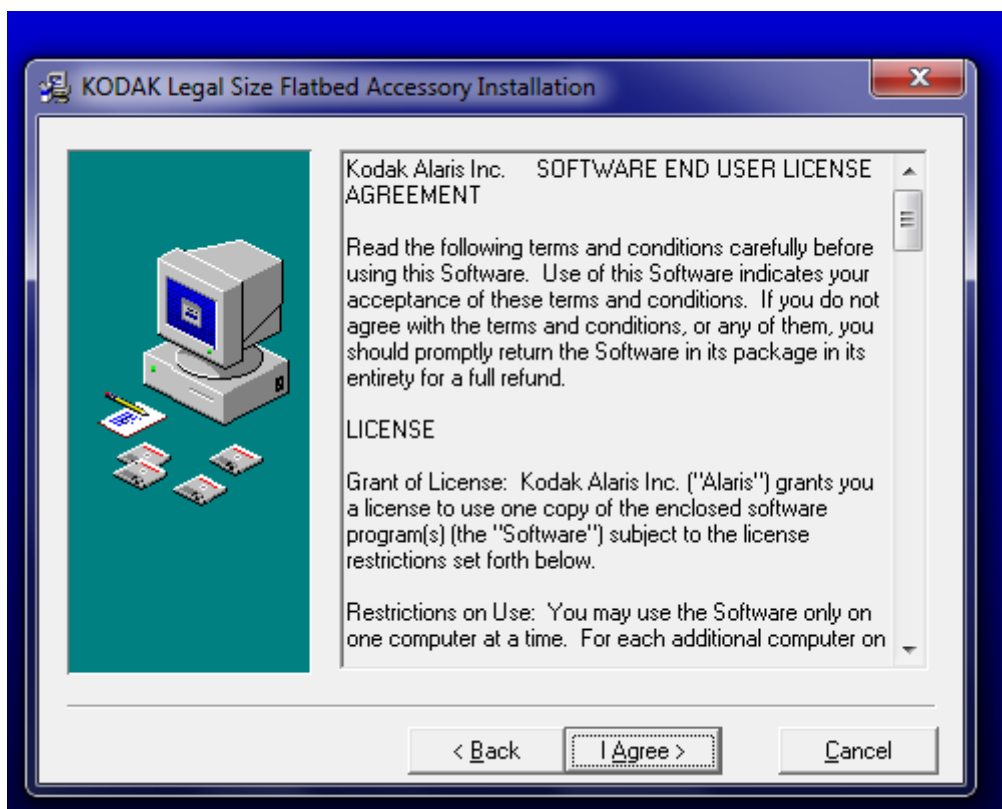
3 – Passo: Selecione a opção de linguagem "inglês"



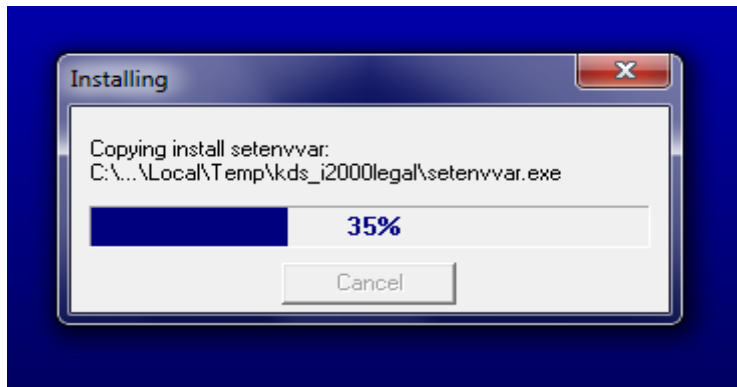
#### 4 – Passo: Clicar em “next”



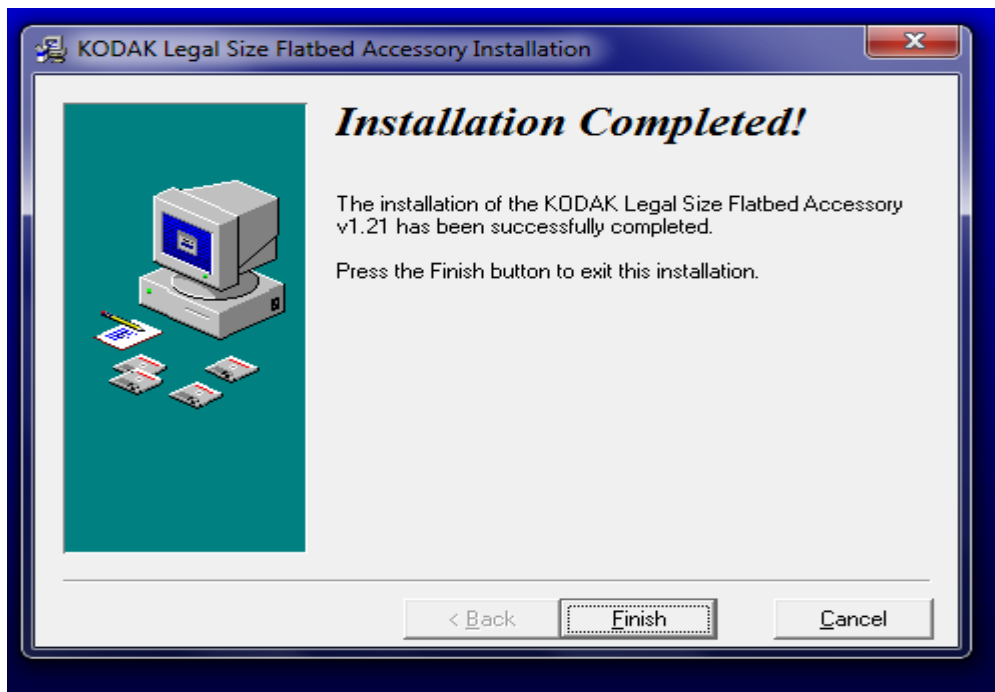
#### 5 – Passo: Clicar no botão “I Agree”



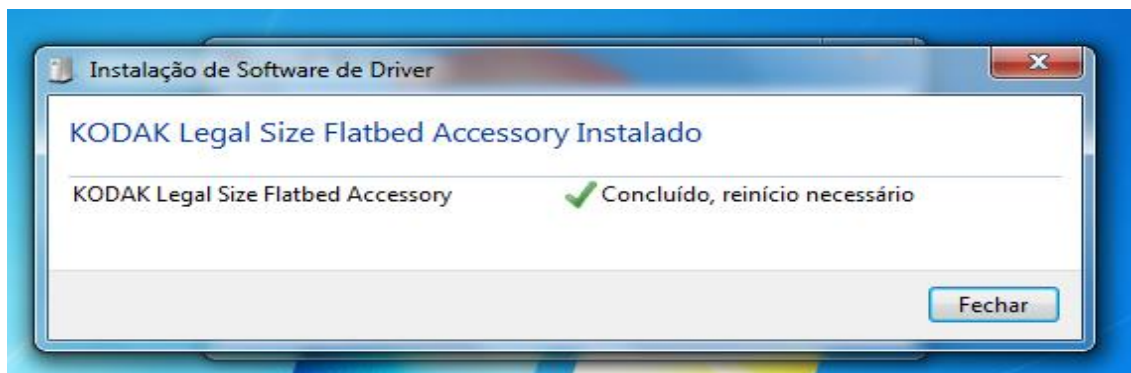
6 – Passo: Aguarde a finalização da instalação



7 – Passo: Clicar em "Finish" para completar a instalação



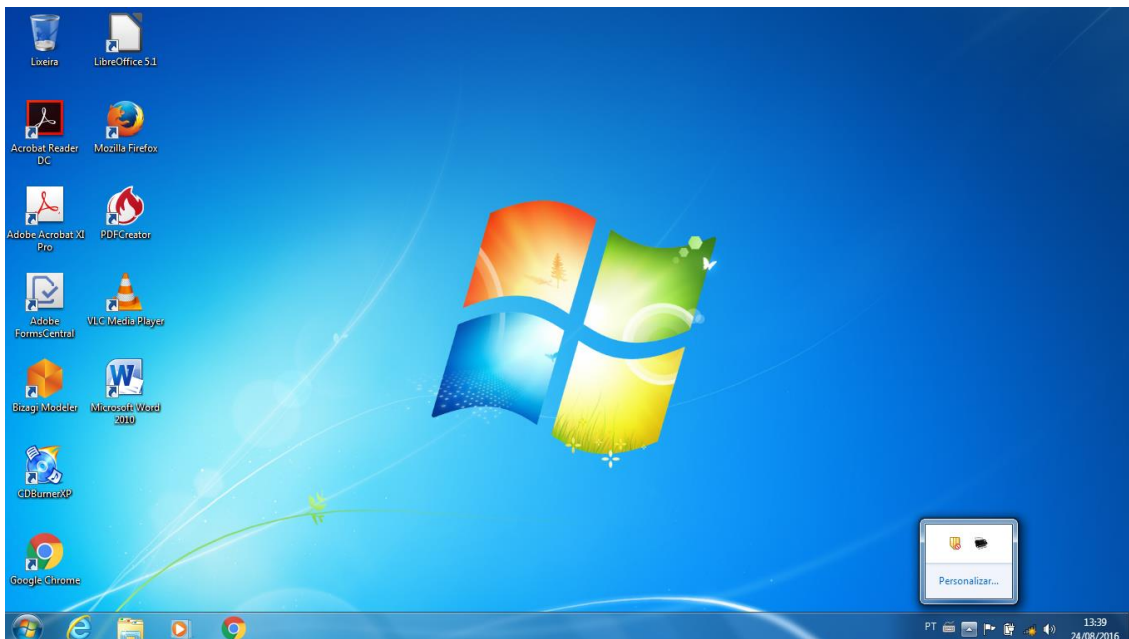
8 – Passo: Reinicie o computador após o termino



FIM

## Configuração do Scanner:

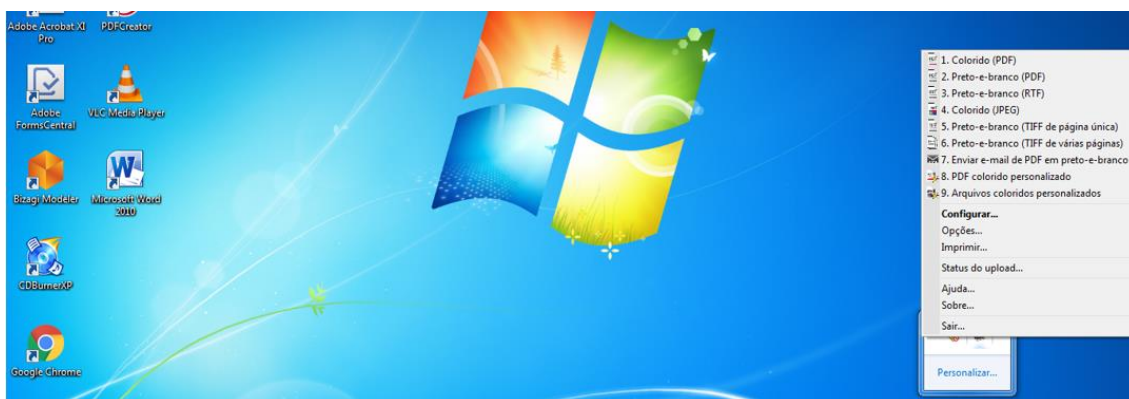
1 - Passo: Clicar em mostrar ícones ocultos



2 – Passo: Verificar se o scanner está ligado e ativo.



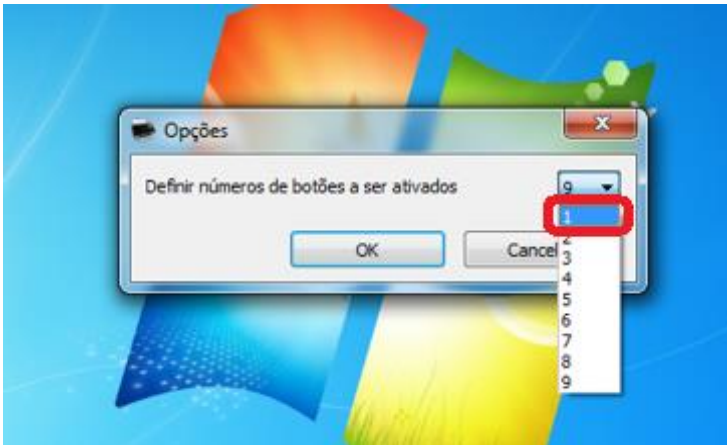
3 – Passo: Dar um clique no ícone do scanner para visualizar a tela



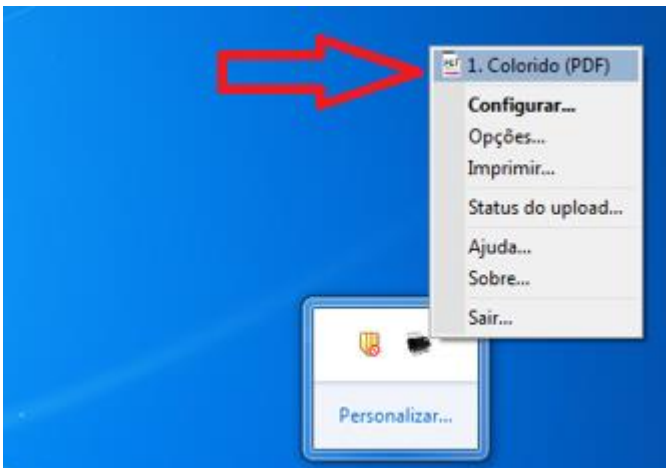
4 – Passo: Clicar em Opções para selecionar somente 1 configuração.



5 – Passo: Selecionar somente 1 opção de configuração.

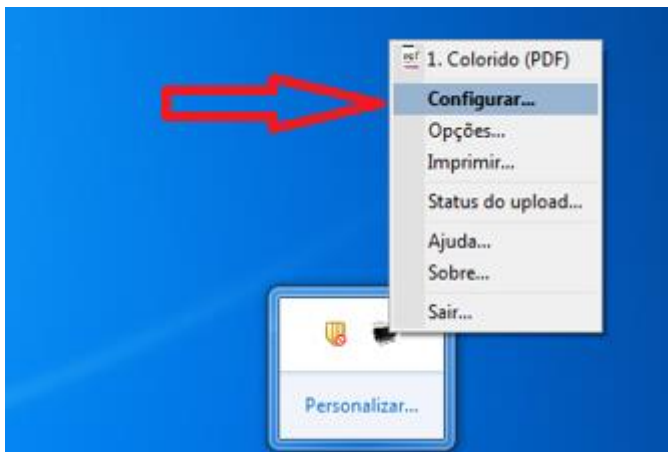


6 – Passo: Tela mostrando que somente tem uma configuração ativa.

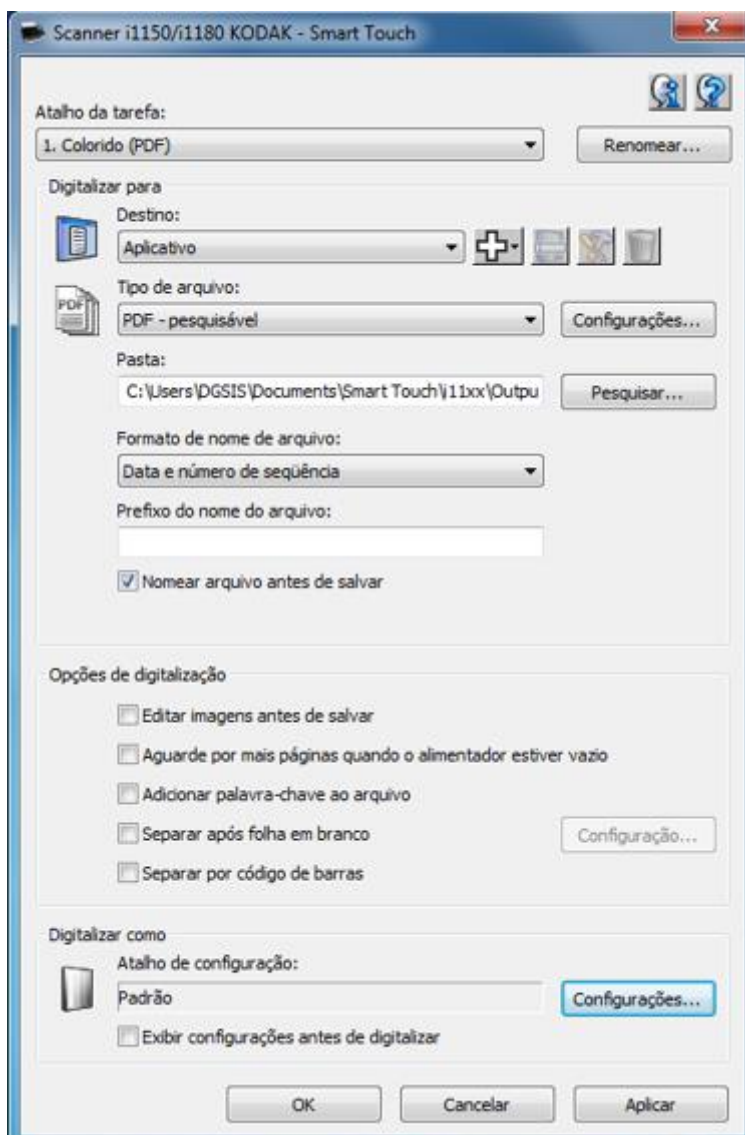


7 – Passo: Clicar em configurações para iniciar o procedimento.

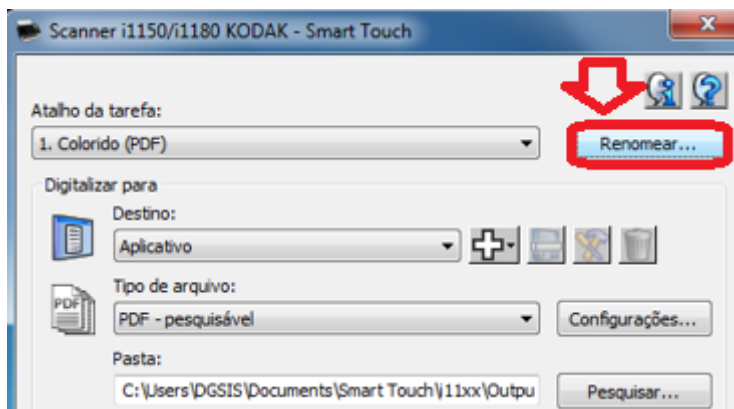




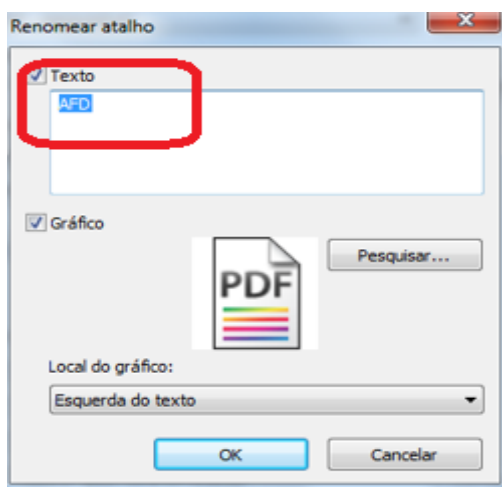
8 – Passo: Irá abrir a Tela de configuração.



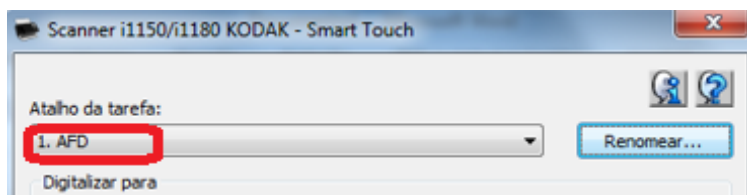
9 – Passo: No Atalho da Tarefa, clicar em renomear.



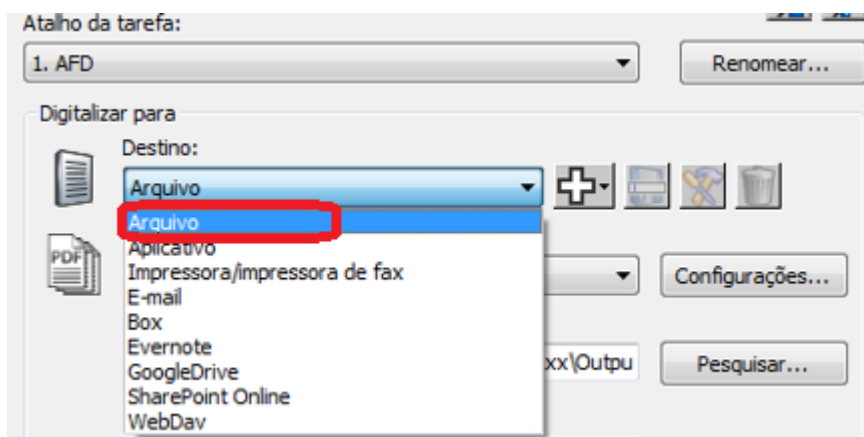
10 – Passo: Renomear para AFD e clicar em Ok.



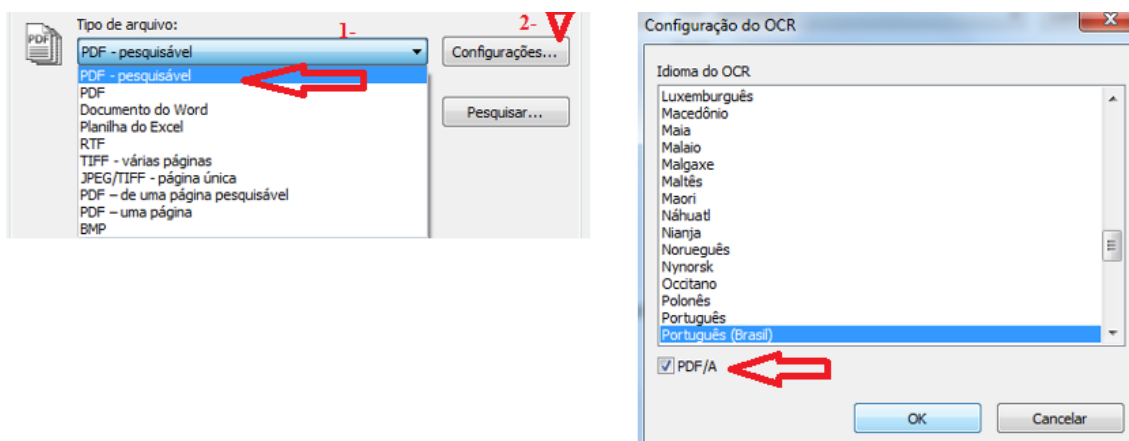
11 – Passo: Ira mostrar na tela o novo nome e na tela do scanner também.



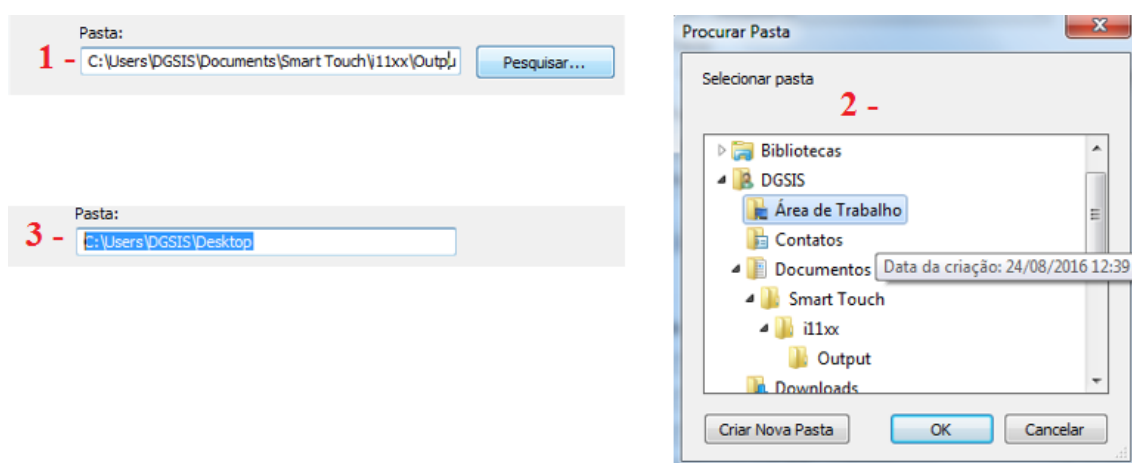
12 – Passo: Clicar em Digitalizar para Destino e selecionar a opção “arquivo”.



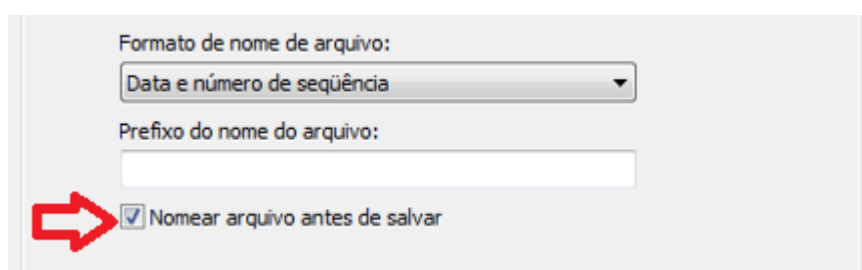
13 – Passo: Selecionar o tipo de Arquivo: PDF pesquisavel e em seguida clicar em configurações e selecionar o ícone PDF/A.



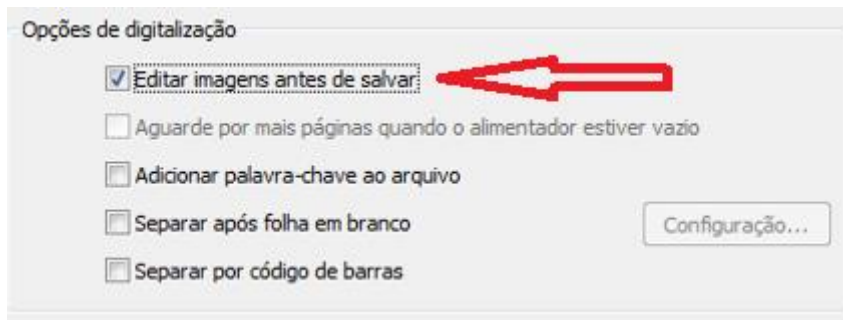
14 – Passo: Escolher o local que irá salvar os arquivos digitalizados clicando em pesquisar, após irá aparecer o novo local.



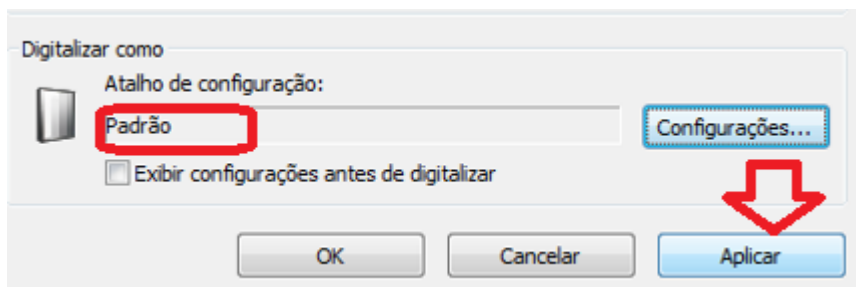
15- Passo: Selecionado o ícone “nomear arquivo antes de salvar”. Sugerimos utilizar como nome do arquivo a matricula SIAPE.



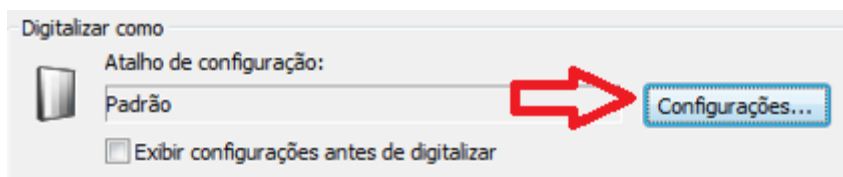
16 – Passo: Em Opções de Digitalização, selecionar ícone “ editar imagens antes de salvar”.



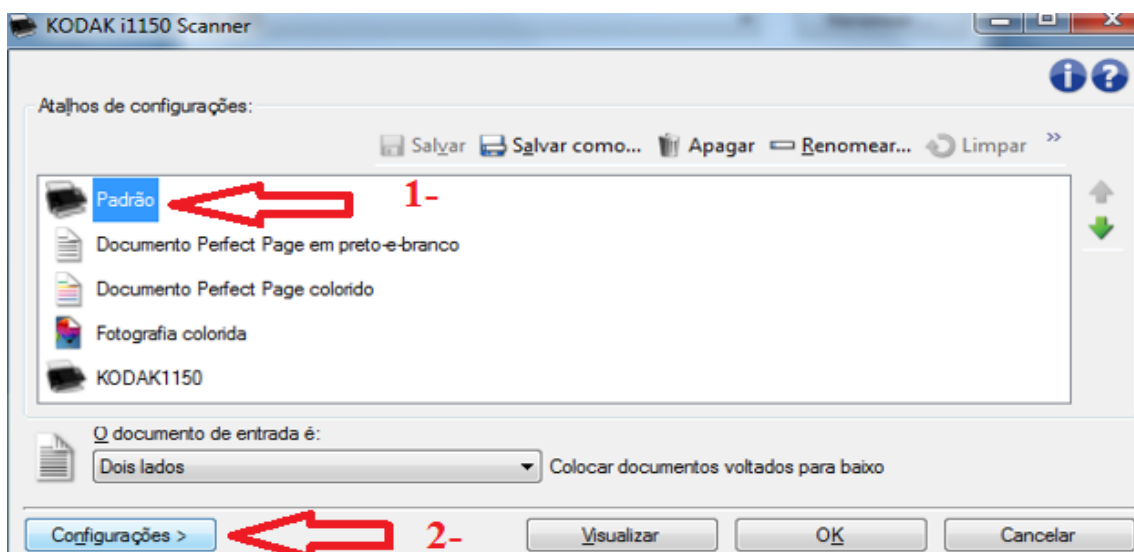
17 – Passo: Clicar em aplicar, lembrando que configuramos a configuração padrão, devendo aparecer conforme tela abaixo.



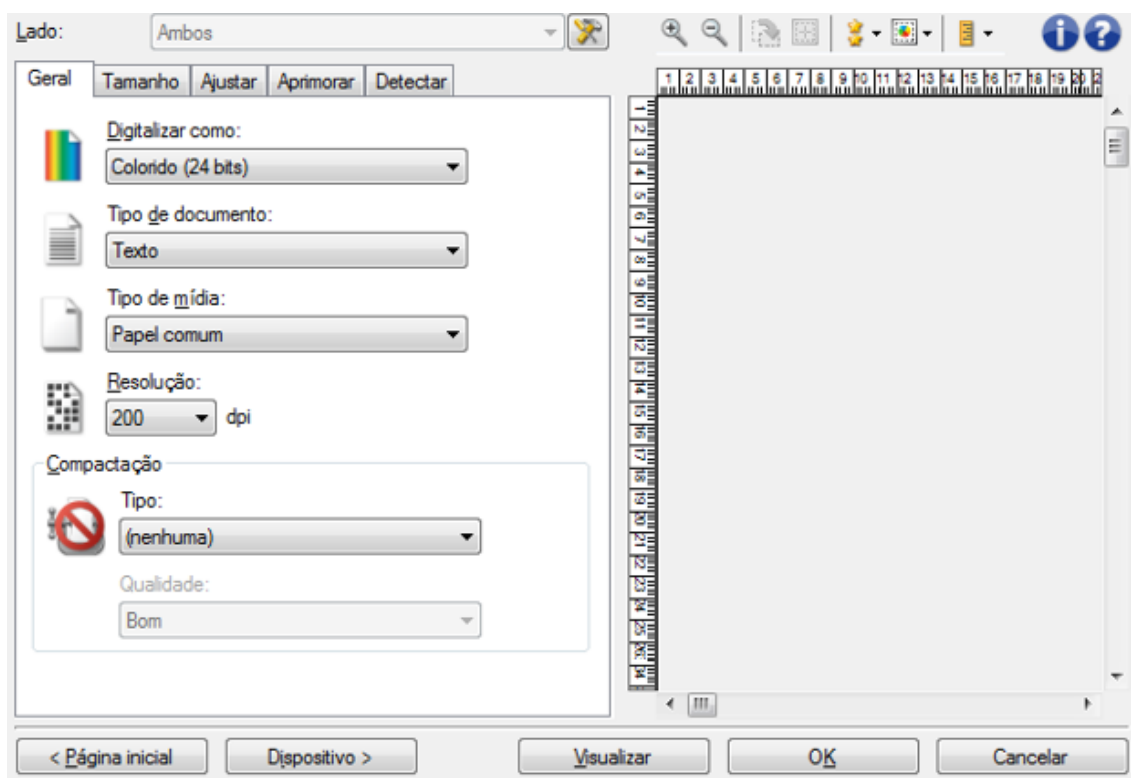
18 – Passo: Clicar em configurações



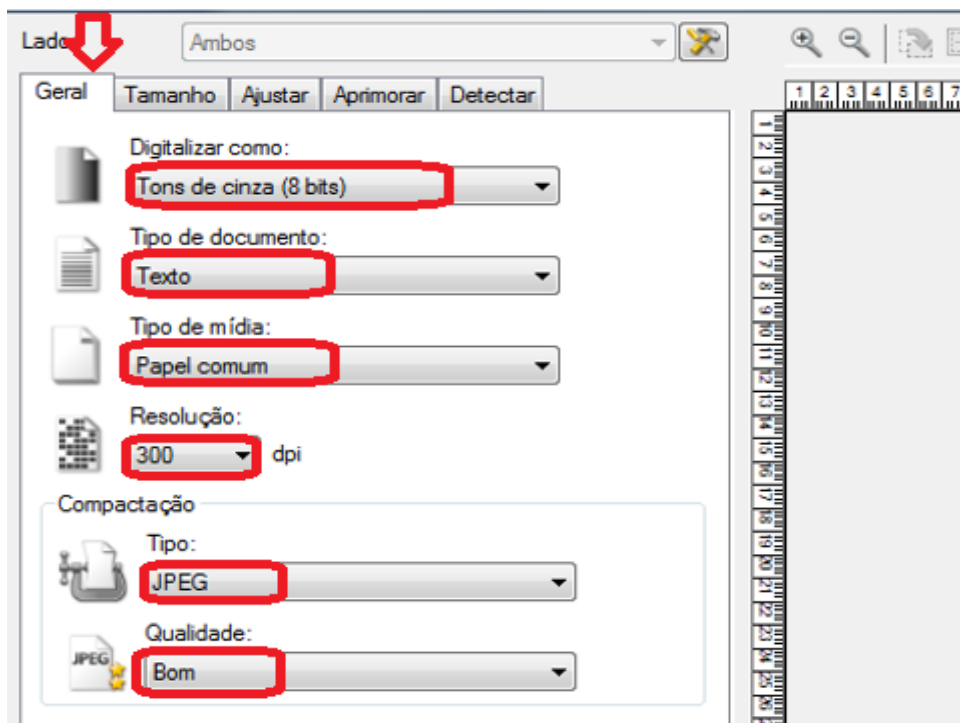
19 – Passo: Selecionar o atalho de configuração “Padrão” e clicar em configurações.



20 – Passo: Irá aparecer a tela para configurar o scanner



21 – Passo: Na aba GERAL selecionar => Digitalizar como: tons de cinza; Tipo de documento: texto; Tipo de midea: papel comum; Resolução: 300dpi; Compactação Tipo: JPEG; Compactação Qualidade: Bom.



22 – Passo: Na Aba TAMANHO seleccionar => Documento: detectar e endireitar automaticamente; Imagem: documento inteiro; Borda: adicionar; Rotação: nenhuma.

Gerar Tamanho **Ajustar** Aprimorar Detectar

Documento:  
Detectar e endireitar automaticamente

Imagem:  
Documento inteiro

Contorno

Origem (x, y): 0,30 . 0,00 cm

Tamanho (W x H): 20,98 x 29,69 cm

Ângulo: 0,0000 graus

Tamanhos predefinidos:  
ISO A4 - 21,0 x 29,7 cm

Borda:  
Adicionar

Rotação pós-digitalização:  
(nenhuma)

23 – Passo: Na Aba AJUSTAR seleccionar => Brilho e contraste: automático; Nitidez: normal; Destaque: nenhuma; Suavização: nenhuma.

Gerar Tamanho **Ajustar** Aprimorar Detectar

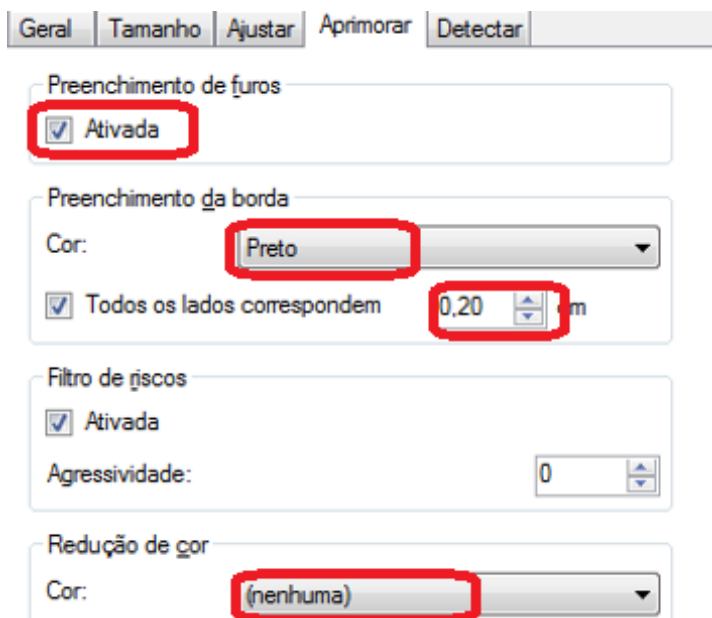
Brilho e contraste  
Automático

Nitidez  
Normal

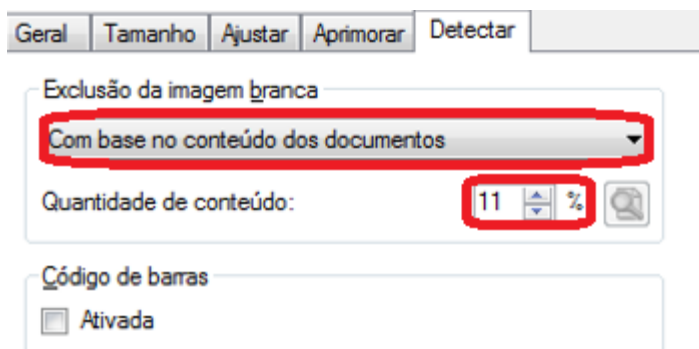
Destaque de primeiro plano  
(nenhuma)

Suavização de segundo plano  
(nenhuma)

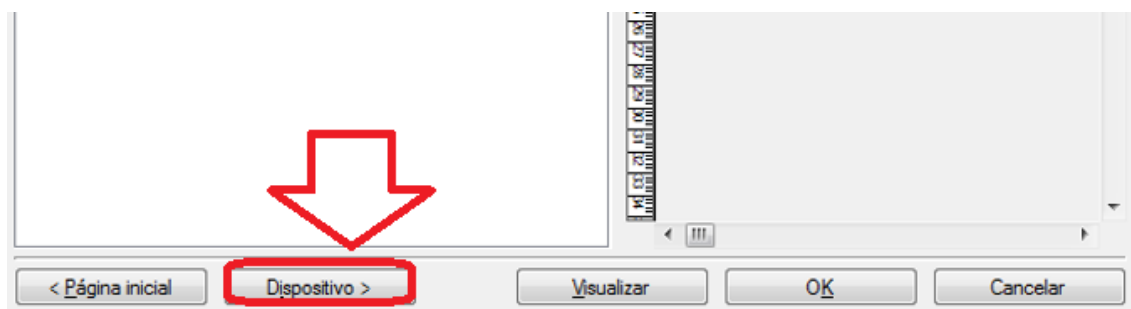
24 – Passo: Na Aba APRIMORAR configurar => Preenchimento de furo: ativada; Preenchimento da Borda –preto e 0,20; Filtro de risco: ativada; Redução de cor: nenhuma.



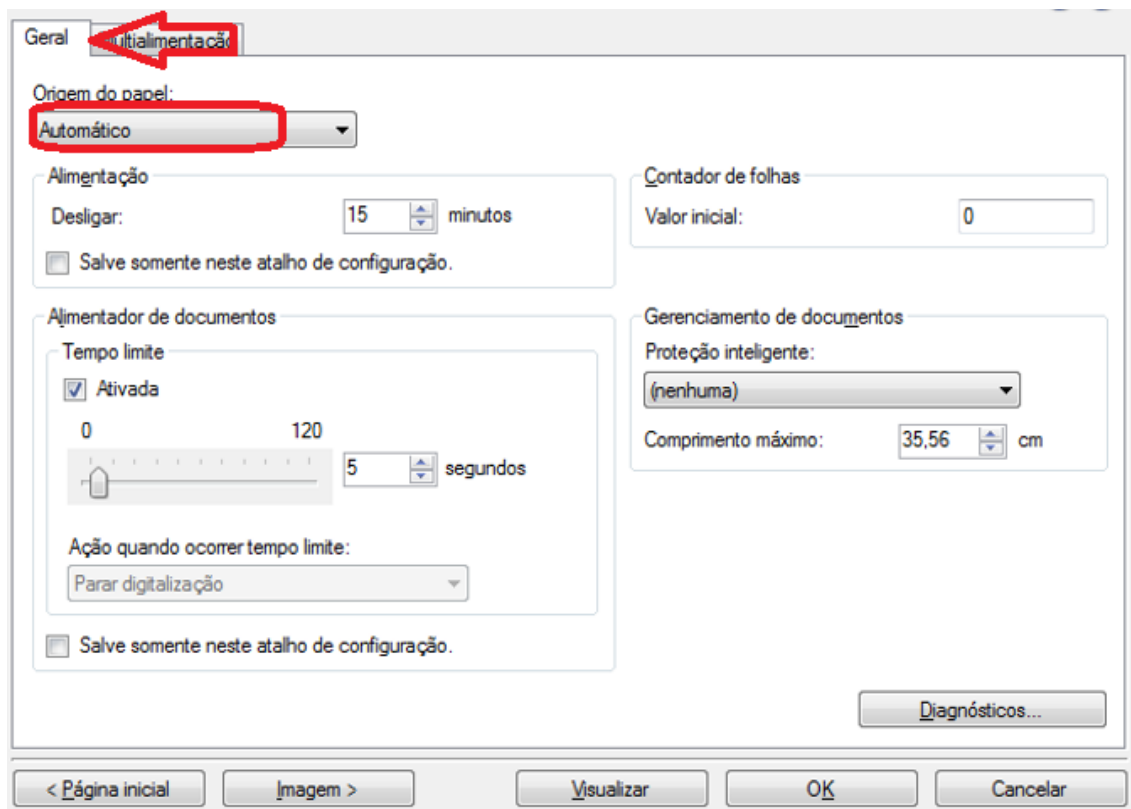
25 – Passo: Na ABA DETECTAR configurar => Exclusão de imagem branca : com base no conteúdo dos documentos e 11%.



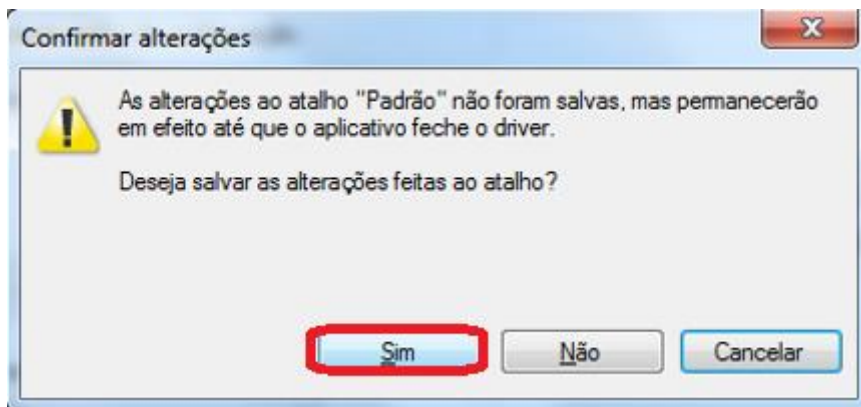
26 – Passo: Ligar o scanner de mesa caso esteja desligado e Clicar em Dispositivos.



27 – Passo: Dentro de GERAL selecionar a Origem do Papel: automático e clique em ok.



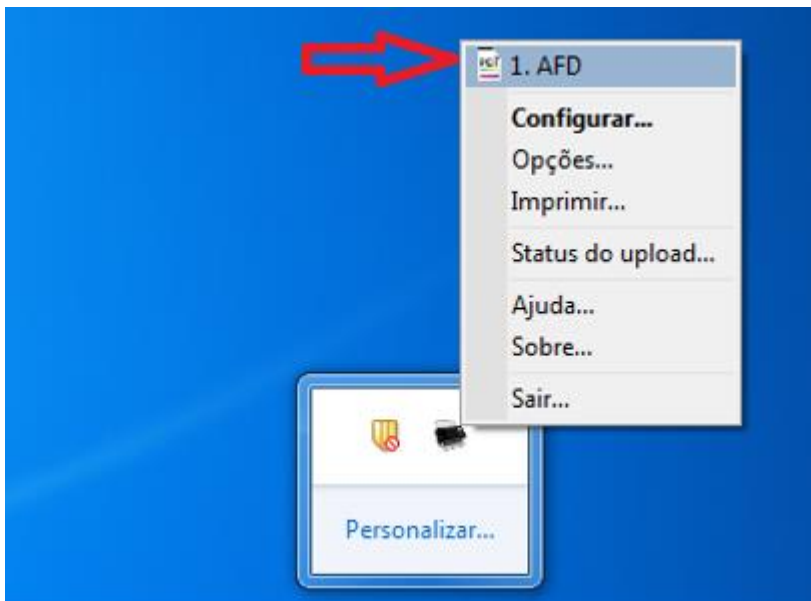
28 – Passo: Clicar em Ok!



FIM

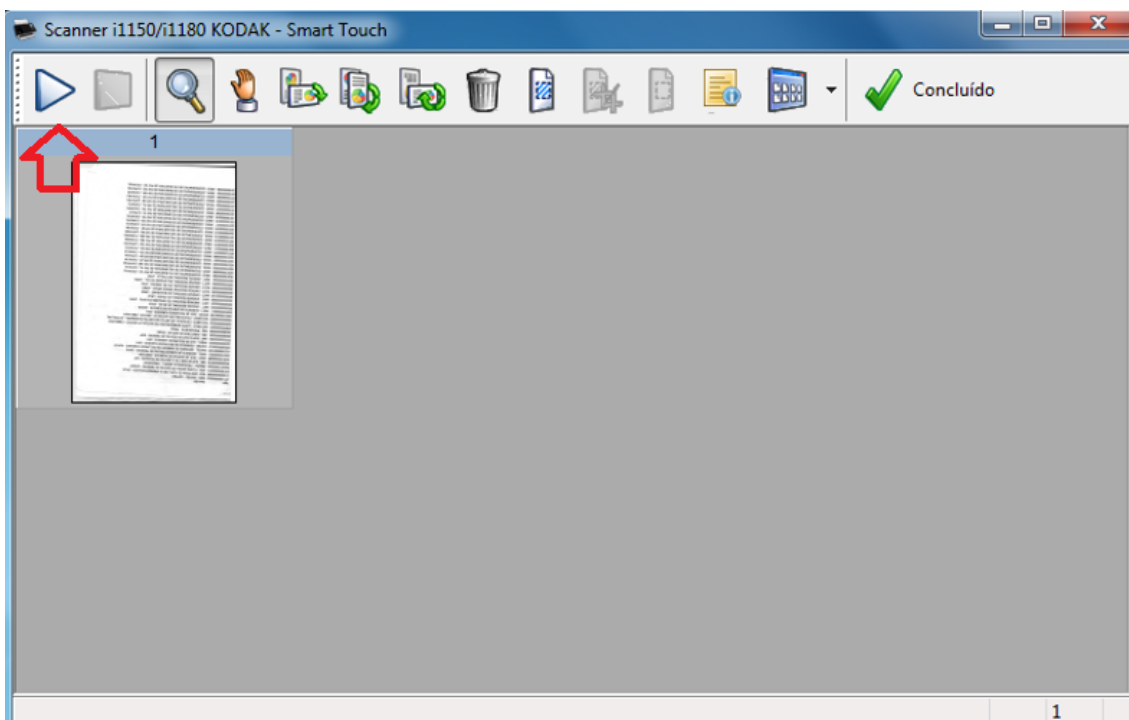
29 - Verificar se a configuração está correta. Colocar um documento no scanner de mesa e clicar na seta metálica no scanner de mesa ou clicar no ícone do scanner e clique no scanner AFD.



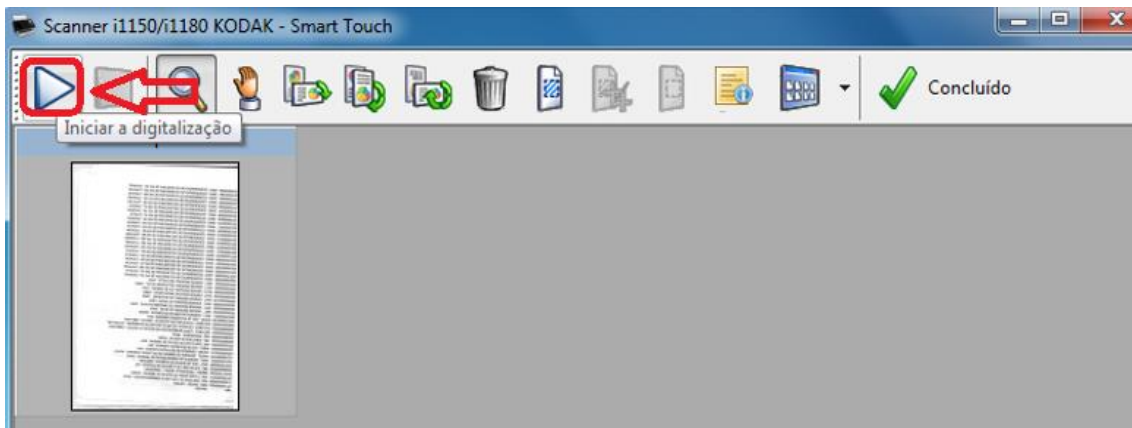


30 - OBS: o scanner de mesa só funciona quando não tiver documento do scanner tracionador.

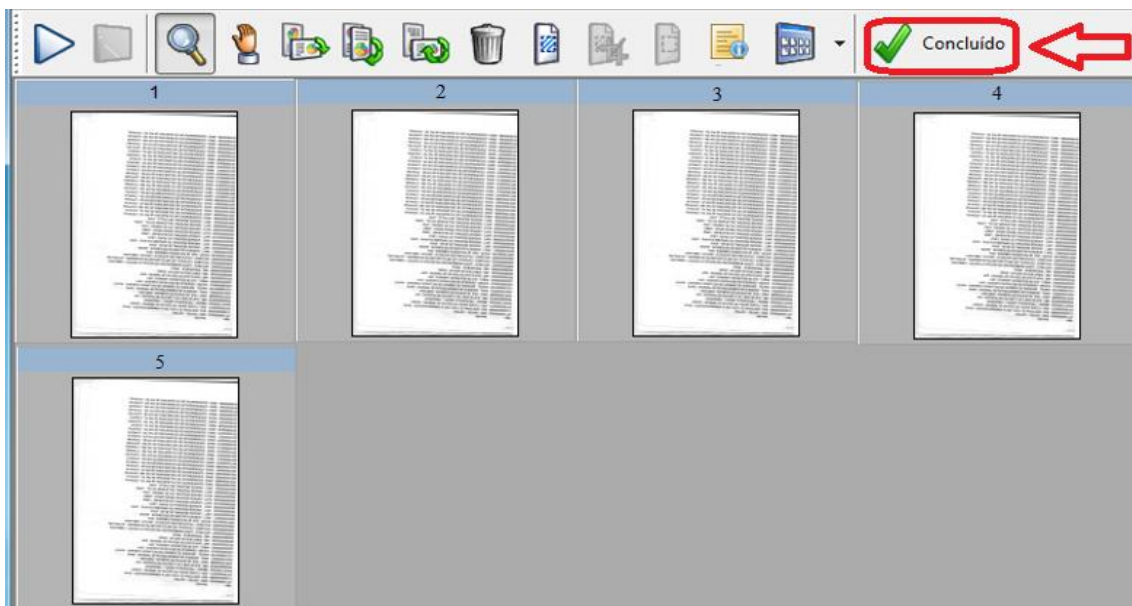
Ao clicar no botão ou no ícone, iniciará o procedimento de digitalização e irá abrir tela com o documento digitalizado.



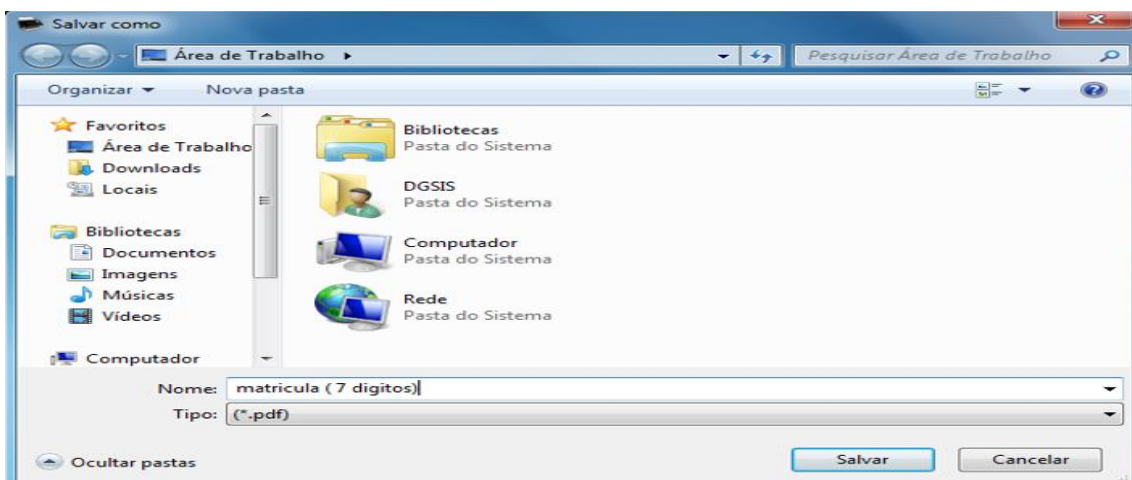
31 – Passo: Caso queira continuar digitalizando insira novos documentos e clique em iniciar digitalização.



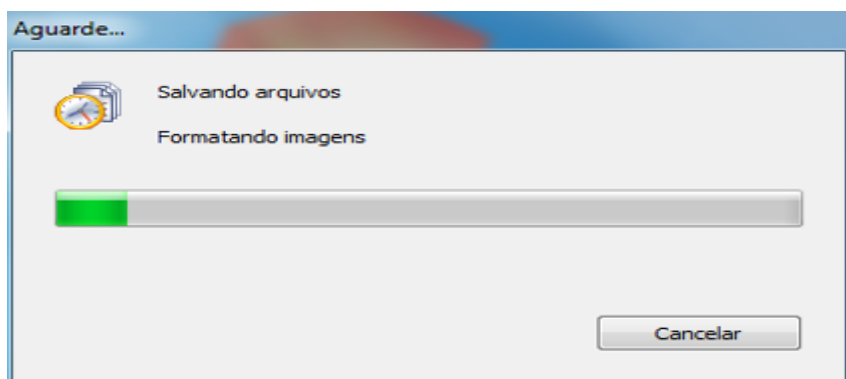
32 – Passo: Após a digitalização de todas as páginas clicar em concluído.



33 – Passo: Irá abrir tela para inserir o nome do arquivo. Inserir a matricula do servidor com 7 dígitos e clicar em salvar



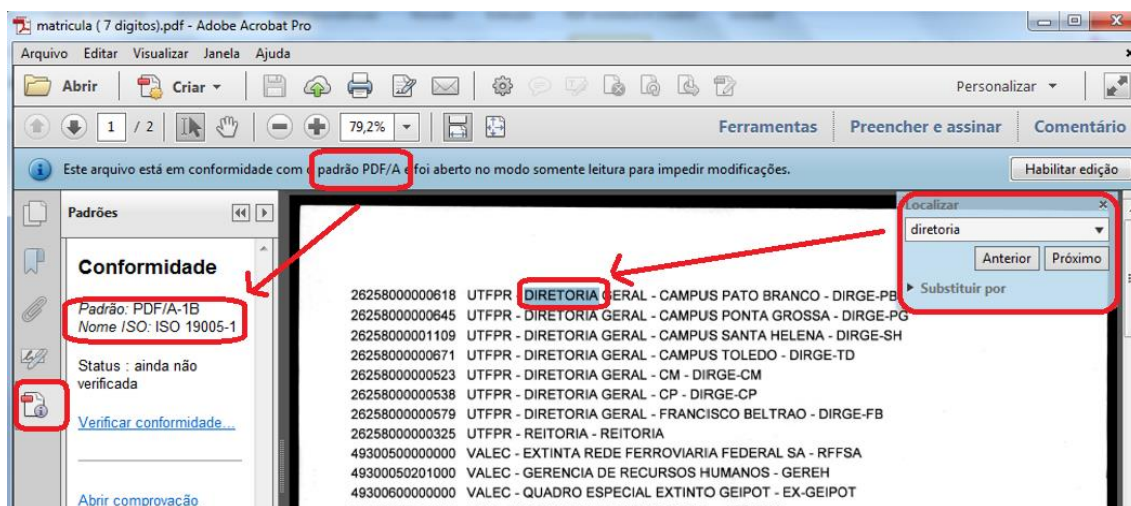
34 – Passo: O sistema irá apresentar mensagem



Favor aguardar o termino do processo.

35 – Passo: Como verificar se as configurações do documento escaneado estão corretas conforme padrão AFD (PDF/A e OCR). Abra o documento escaneado utilizando o Acrobat Adobe Reader DC.

Ao abrir o documento irá apresentar as configurações: PDF/A 1B e OCR pesquisável.



FIM.

