

PLANEJAMENTO REGIONAL INTEGRADO DA BAHIA

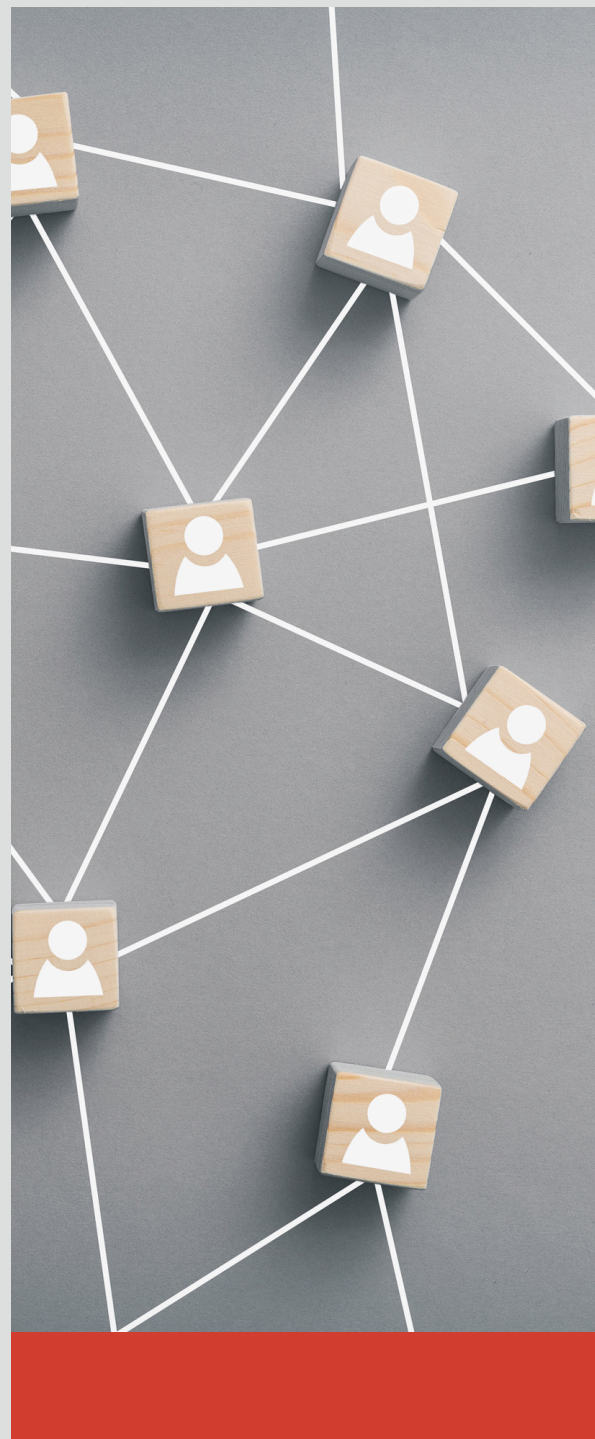
VOLUME 2
DEZEMBRO
2025



BOLETIM INFORMATIVO

Sumário

Apresentação	3
Objetivos	4
Metodologia	4
Prioridades Sanitárias	5
Linha do Tempo do PRI/BA	6
Produtos Elaborados	9
Situação do PRI/BA	10
Próximos Passos	11
Principais Referências	12





Apresentação

O Planejamento Regional Integrado (PRI) é parte do processo de planejamento do Sistema Único de Saúde (SUS) e está respaldado na Resolução de Consolidação CIT nº 1/2021. É desenvolvido no âmbito das Macrorregiões de Saúde, sob coordenação do Estado, em articulação com os municípios e com a participação do Ministério da Saúde. Seu produto é o Plano Macrorregional, resultante das pactuações interfederativas, que subsidia a elaboração do Plano Estadual de Saúde (PES) e contribui para a efetivação do planejamento ascendente e da equidade regional.

O PRI consolida, no plano regional, as Ações e Serviços Públicos de Saúde (ASPS) de interesse comum e as responsabilidades dos entes federados, evidenciando diretrizes, objetivos, metas, indicadores (DOMI), ações e serviços voltados à garantia do acesso e da resolubilidade da atenção, por meio da organização das Redes de Atenção à Saúde (RAS). Ao fortalecer a regionalização do SUS, o processo promove a integralidade do cuidado, a racionalização dos gastos, a otimização de recursos e a governança interfederativa, orientada pelos interesses coletivos e pelos princípios do SUS no território regional.

Na Bahia, o espaço de pactuação do PRI é o Grupo Condutor Estadual (GCE) da RAS, formado por representantes dos três entes federados, com o apoio do Grupo Técnico (GT) Encontro de Discussão do PRI-BA e dos nove Grupos Técnicos de Trabalho Macrorregionais (GTTM). Na Região Interestadual do Vale do Médio São Francisco Pernambuco–Bahia (PEBA), a pactuação ocorre no âmbito da Comissão de Cogestão Interestadual (CRIE).

Este Boletim Informativo, elaborado pelo Serviço de Articulação Interfederativa e Participativa da Superintendência do Ministério da Saúde na Bahia (SEINP/SMSA/BA), foi atualizado em dezembro de 2025 e apresenta o panorama do PRI no Estado da Bahia. É resultante do trabalho desenvolvido pelo GT Encontro de Discussão do PRI-BA, composto por representantes do SEINP/SMSA/BA, da Secretaria da Saúde do Estado da Bahia (Sesab) e do Conselho Estadual de Secretários Municipais de Saúde da Bahia (Cosems/BA).

Subsidiar e ampliar a divulgação de informações sobre o PRI do Estado da Bahia, junto a gestores(as), técnicos(as) e conselheiros(as) estaduais e municipais de saúde.

Metodologia

Este Boletim reúne informações consolidadas do processo de implementação do PRI na Bahia, desde 2018 até a presente data, e está organizado nos seguintes tópicos:

- Prioridades sanitárias: definidas por Macrorregião de Saúde;
- Linha do tempo: síntese das principais atividades realizadas;
- Produtos elaborados: documentos e instrumentos construídos pelo GT Encontro de Discussão do PRI-BA, pelos Grupos Técnicos de Trabalho Macrorregional (GTTM) e com apoio das áreas técnicas da Sesab;
- Situação do PRI/BA: acompanhamento da execução das etapas do PRI, conforme cronograma pactuado e atualizado na Comissão Intergestores Bipartite (CIB), por meio da Resolução CIB nº 429/2024;
- Próximos passos: perspectivas para a continuidade do processo.

Dados complementares podem ser consultados no Observatório Baiano de Regionalização ([Clique aqui e acesse](#)).

Prioridades Sanitárias

O PRI abrange todas as prioridades sanitárias, para além das áreas temáticas. Algumas Macrorregiões de Saúde já avançaram no processo, com a incorporação de novos focos de atuação. A partir de processos participativos desenvolvidos nos territórios, atualmente estão pactuadas as seguintes prioridades sanitárias por Macrorregião de Saúde:

CENTRO LESTE	<ul style="list-style-type: none"> Atenção materna e infantil
CENTRO NORTE	<ul style="list-style-type: none"> Atenção às pessoas com suspeita ou diagnóstico de neoplasias Atenção materna e infantil Atenção às pessoas hipertensas e diabéticas
EXTREMO SUL	<ul style="list-style-type: none"> Atenção materna e infantil
LESTE	<ul style="list-style-type: none"> Atenção materna e infantil Atenção às pessoas hipertensas e diabéticas
NORDESTE	<ul style="list-style-type: none"> Atenção materna e infantil Atenção às pessoas hipertensas e diabéticas Rede de Urgência e Emergência (RUE)
NORTE	<ul style="list-style-type: none"> Atenção às pessoas com suspeita ou diagnóstico de neoplasias Atenção materna e infantil Atenção às pessoas hipertensas e diabéticas
OESTE	<ul style="list-style-type: none"> Atenção materna e infantil
SUDOESTE	<ul style="list-style-type: none"> Atenção materna e infantil
SUL	<ul style="list-style-type: none"> Atenção materna e infantil

Linha do Tempo do PRI/BA⁶

2018

Aprovação do cronograma do PRI e manutenção do Plano Diretor de Regionalização (PDR) vigente ([Resolução CIB nº 167/2018](#)).

Aprovação do GT Tripartite, instituído para discutir e acompanhar o PRI/BA ([Resolução CIB nº 119/2019](#), posteriormente revogada pela [Resolução CIB nº 100/2021](#));

2019

Oficinas Macrorregionais para definição do conceito de RAS e redesenho das Macrorregiões de Saúde;

Seleção dos indicadores para construção da Análise da Situação de Saúde (ASIS), com base no PES vigente ([Resolução CIB nº 018/2021](#));

Projeto de Regionalização Interestadual - Rede PEBA. do Programa de Apoio ao Desenvolvimento Institucional do SUS (PROADI).

2020

Estudo da capacidade instalada da RAS - Hipertensão Arterial (HAS) e Diabetes Mellitus (DM) - da Região Metropolitana de Salvador (RMS), através do Programa de Fortalecimento do SUS (PROSUS);

Aprovação do Projeto Estadual de organização e governança da RAS (Portarias nº 1.812/2020 e nº 3.065/2020).

Aprovação dos Indicadores de Saúde para ASIS ([Resolução CIB nº 018/2021](#)) e produção dos Cadernos do Estado de Saúde das Macrorregiões de Saúde;

Lançamento do Manual de Apoio ao Planejamento Municipal em Saúde;

Lançamento do Curso Planejamento em Saúde do Instituto de Saúde Coletiva da Universidade Federal da Bahia (ISC/UFBA), vinculado à [Portaria nº 1812/2020](#);

2021

Oficinas Macrorregionais para discussão do estado de saúde da população ([Resolução CIB nº 113/2021](#)) e Formulário de Seleção das Prioridades Sanitárias;

Oficinas Macrorregionais para devolutiva de priorizações das áreas temáticas, formulação das diretrizes dos planos regionais e discussão para formação dos GTTM;

Aprovação das diretrizes do PRI/BA ([Resolução CIB nº 269/2021](#)).

2022

Formação dos GTTM (Resoluções CIB nº 006/2022 e nº 008/2022);

Monitoramento quadrimestral da Portaria nº 1812/2020 e compatibilização com o PROADI/Regionalização;

Alteração da composição do GCE da RAS do Estado da Bahia (Resolução CIB nº 073/2022) e ajuste do cronograma do PRI-BA (Resolução CIB nº 121/2022);

Oficina de alinhamento conceitual e metodológico do PROADI/Regionalização;

Oficinas Macrorregionais de qualificação das DOMI e da capacidade instalada (Resolução CIB nº 173/2022);

Produção dos Cadernos Macrorregionais de ASIS Complementar;

Mobilização para atualização do Cadastro Nacional de Estabelecimentos de Saúde (CNES) pelos municípios e coleta de dados de capacidade instalada pelos GTTM;

Oficina de implementação do Plano de Atenção Hospitalar da Macrorregião de Saúde Sul.

Produção dos Cadernos Macrorregionais de Análise da Capacidade Instalada;

Encontro Estadual dos nove GTTM;

Seminário Estadual de Regionalização do SUS-BA;

Pactuação do modelo para a organização da RAS da Bahia na oferta de ações de promoção, prevenção, tratamento e reabilitação do câncer (Resolução CIB nº 340/2023);

Pactuação do modelo para a organização da RAS da Bahia na Prioridade Sanitária Atenção Materna e Infantil (Resolução CIB nº 361/2023);

Realização das Oficinas Macrorregionais de capacidade instalada;

Oficialização da Macrorregião Interestadual de Saúde (MIS) PEBA, na 9ª Reunião Ordinária da CIT;

Pactuação do modelo para a organização da RAS da Bahia na Prioridade Sanitária Diabetes Mellitus e Hipertensão Arterial (Resolução CIB nº 576/2023);

Realização das Oficinas Macrorregionais de Modelagem e Suficiência da RAS nas nove Macrorregiões de Saúde - 1ª etapa.

2024

Nova pactuação do Modelo para a Organização da RAS da Bahia na Prioridade Sanitária Atenção Materna e Infantil ([Resolução CIB nº 154/2024](#));

Realização das Oficinas Macrorregionais de Modelagem e Suficiência da RAS nas nove Macrorregiões de Saúde - 2ª etapa;

Realização das Oficinas do Sistema de Modelagem da RAS nas Macrorregiões de Saúde Centro Norte e Sul (prioritárias da [Portaria nº 1812/2020](#));

Publicação da Resolução CIT nº 2/2024, que dispõe sobre MIS;

Atualização do cronograma do processo do PRI no Estado da Bahia ([Resolução CIB/BA nº 429/2024](#));

Proposta de elaboração de Metas e Indicadores das DOMI pelos GTTM.

Formalização da MIS PEBA, aprovada na 326ª CIB, em abril/2025;

Realização das Oficinas Macrorregionais de Validação das Metas e Indicadores das DOMI e do Plano de Ação Regional da Rede Alyne;

2025

Alimentação do Sistema de Modelagem pelos(as) gestores(as) municipais das sete Macrorregiões de Saúde restantes;

Aprovação da Composição dos Comitês Executivos de Governança da Rede de Atenção à Saúde (CEGRAS) Macrorregional ([Resolução CIB nº 423/2025](#));

Elaboração da proposta de Modelo de Regimento do CEGRAS;

Publicação da primeira versão dos nove Planos Macrorregionais de Saúde.



Produtos Elaborados

9



- Metodologia Sesab - redesenho das Macrorregiões de Saúde por centralidade rara;
- Matriz de Indicadores do Estado de Saúde ([Resolução CIB nº 018/2021](#));
- Ficha técnica dos indicadores;
- Formulários de priorização das necessidades sanitárias;
- Painel BI do Estado de Saúde da População ([Clique aqui e acesse](#));
- Estudo da capacidade instalada da RAS - HAS e DM - da RMS (PROSUS- ISC/UFBA);
- Nove Cadernos do Estado de Saúde por Macrorregião de Saúde;
- Nove Planilhas de ASIS Complementar por Macrorregião de Saúde;
- Nove Cadernos de Capacidade Instalada por Macrorregião de Saúde;
- Formulação das diretrizes e objetivos macrorregionais para composição dos Planos;
- Sistema Estadual para registro das DOMI macrorregionais;
- Painel BI de dependência externa dos procedimentos hospitalares ([Clique aqui e acesse](#));
- Planilha da Matriz de Modelagem da RAS discutida em oficinas;
- Sistema de Modelagem da RAS;
- Nota orientativa para elaboração das DOMI;
- Nove DOMI macrorregionais elaboradas;
- Consolidação dos nove Planos Macrorregionais do PRI;
- Nota orientativa para as indicações de representantes para composição do CEGRAS;
- Proposta do Regimento CEGRAS.

Situação do PRI/BA

No que se refere à execução do PRI no Estado da Bahia, apresenta-se o Cronograma de Ações, atualizado conforme a Resolução CIB nº 429/2024:

Definição e desenho das Macrorregiões de Saúde



FINALIZADA

Meios de verificação:

- Metodologia de redesenho macrorregional;
- Resolução CIB nº 167/2018 - mantém a organização do PDR 2007.

Definição do conceito de Redes de Atenção à Saúde



FINALIZADA

Meios de verificação:

- Observatório Baiano de Regionalização/RAS ([Clique aqui e acesse](#)).

Realização da Modelagem da Prioridade Sanitária



FINALIZADA

Meios de verificação:

- Elaboração da Matriz de Modelagem e Suficiência da RAS;
- Realização de 2 ciclos de Oficinas Macrorregionais de Modelagem da RAS/2024;
- Preenchimento do Sistema de Modelagem pelos municípios.

Articulação do PRI do Estado da Bahia com o do Estado de Pernambuco (PEBA) e demais Regiões Interestaduais em construção



EM ANDAMENTO

Meios de verificação:

- Ofício CIB PE e BA de formalização da MIS à CIT;
- Reuniões CRIE;
- Instituição da Macrorregião Interestadual de Saúde pela Resolução CIT nº 2/2024;
- Formalizada Macrorregião Interestadual de Saúde PEBA pela 326ª CIB (abril/2024).

Definição de Diretrizes para o PRI



FINALIZADA

Meios de verificação:

- Diretrizes do PRI (Resolução CIB nº 269/2021);
- DOMI validadas pelos gestores(as).

Formalização da primeira versão dos Planos Macrorregionais das Prioridades Sanitárias



FINALIZADA

Programação das Ações e Serviços de Saúde



EM ANDAMENTO

Meios de verificação:

- Rede Alyne concluída e demais redes não iniciadas.

Identificação da situação de saúde no território, das necessidades de saúde da população e da capacidade instalada



FINALIZADA

Meios de verificação:

- Nove Planos Macrorregionais de Saúde ([Clique aqui e acesse](#)).

Articulação do Plano de Ação da Rede Alyne com o PRI



FINALIZADA

Meios de verificação:

- Pactuação na 326ª CIB (abril/2024) do Plano de Ação Regional da Rede Alyne.

Proposta de ampliação de custeio e investimento



NÃO INICIADA

Formalização dos Planos Macrorregionais do PRI



FINALIZADA

Próximos Passos

A seguir, são apresentados os encaminhamentos do processo do PRI no Estado da Bahia, voltados à complementação dos Planos Macrorregionais de Saúde e à continuidade do processo de organização da RAS:

→ Realização das Oficinas de Governança da Rede de Atenção à Saúde;

→ Implantação dos Comitês Executivos de Governanças da Rede de Atenção à Saúde;

→ Elaboração da Programação de Saúde;

→ Alocação dos recursos de custeio e investimento dos três entes federados.



Principais Referências

BRASIL. **Resolução de Consolidação CIT nº 1, de 30 de março de 2021**. Publicado em DOU em 02 de junho de 2021, Ed. 103, Seção 1, Pg. 95. Disponível em:
<https://www.in.gov.br/en/web/dou/-/resolucao-de-consolidacao-cit-n-1-de-30-de-marco-de-2021-323572057>

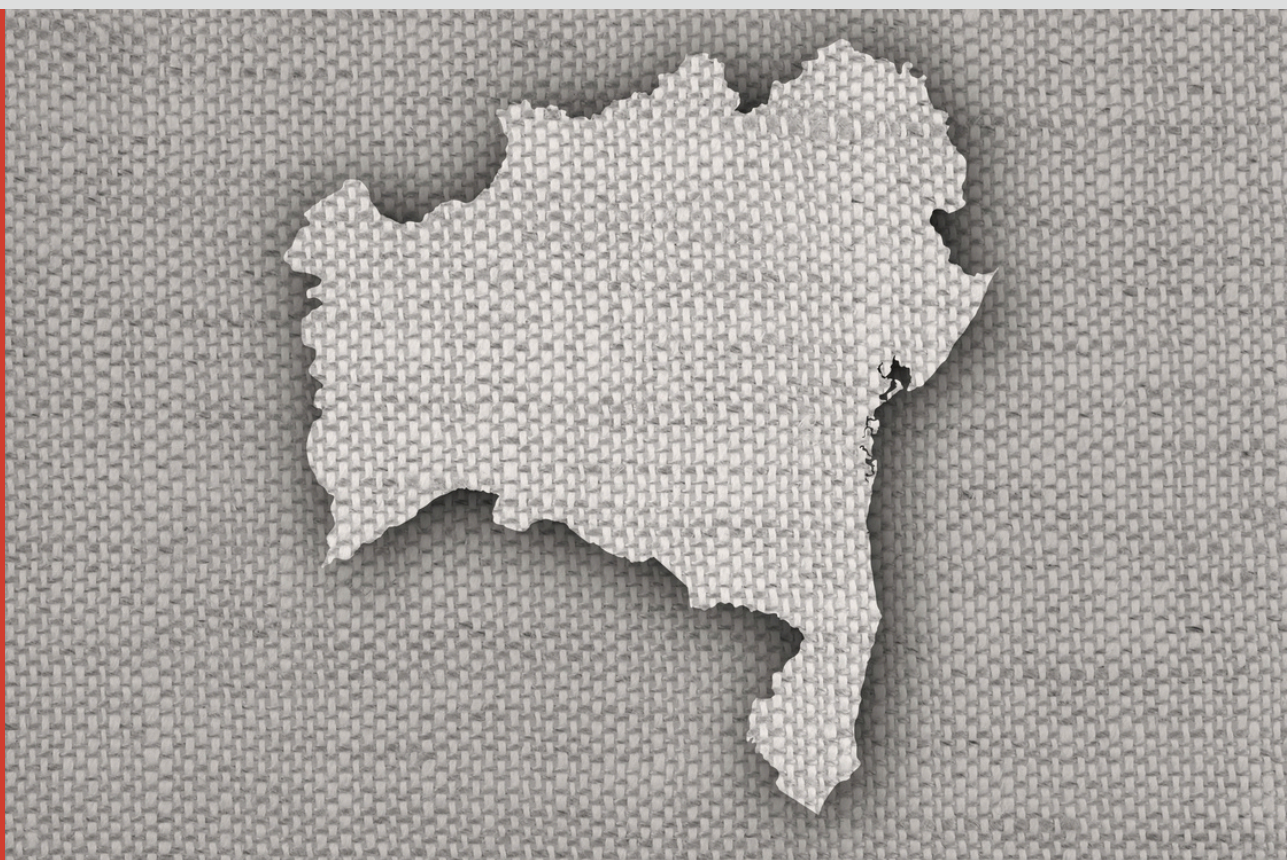
BRASIL. Ministério da Saúde. Conasems. Conass. **Orientações tripartite para o Planejamento Regional Integrado**. 2020. Disponível em:
https://bvsms.saude.gov.br/bvs/publicacoes/orientacoes_tripartite_planejamento_regional_integrado.pdf

BRASIL. Ministério da Saúde. **Resolução CIT nº 2, de 26 de setembro de 2024**. Altera a Resolução de Consolidação CIT nº1, de 30 março de 2021, para dispor sobre as Macrorregiões Interestaduais de Saúde (MIS) no âmbito do Sistema Único de Saúde (SUS). Disponível em:
<https://www.in.gov.br/en/web/dou/-/resolucao-cit-n-2-de-26-de-setembro-de-2024-601142194>

**Ministério da Saúde
Secretaria Executiva
Superintendência do Ministério da Saúde na Bahia
Serviço de Articulação Interfederativa e Participativa**

**Secretaria da Saúde do Estado da Bahia
Assessoria de Planejamento e Gestão
Coordenação de Planejamento Regional Integrado**

Conselho Estadual dos Secretários Municipais de Saúde da Bahia



Equipe SEINP/BA de Elaboração do Boletim:

**Aline Lawinsky de Oliveira
Desirée dos Santos Carvalho
Francisco Borges Rodrigues Neto
Itana Miranda dos Santos
Marcele Santana de Freitas
Mirella Dias Almeida**