

## RETROSPECTIVA DE DOIS ANOS DA NOVA GESTÃO DO DATASUS

Ao longo desses dois anos, o DATASUS desenvolveu produtos e serviços que evoluíram a transformação digital do SUS no Brasil  
Coordenação-Geral de Inovação em Sistemas Digitais (CGISD/DATASUS/SE)



### Sumário

#### Governança e Liderança para a ESD

Retrospectiva de dois anos da nova gestão do DATASUS ..... 1

Conecte SUS em números ..... 2

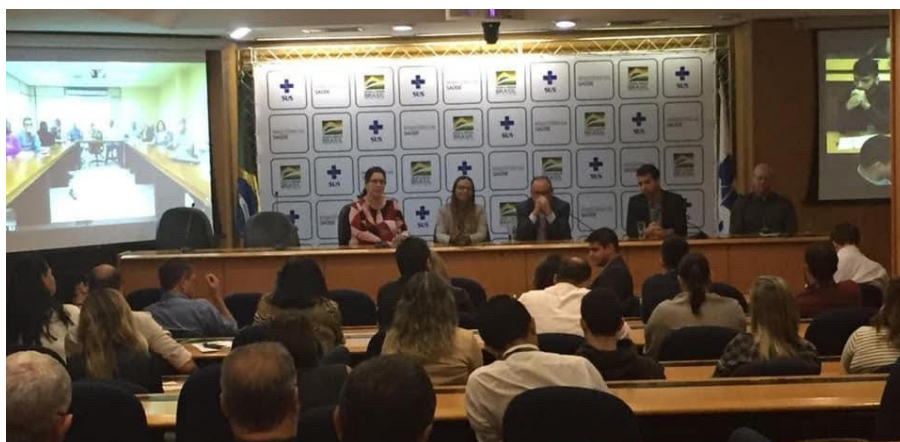
Lançamento do Conecte SUS Profissional em Alagoas motiva visita do senador Rodrigo Cunha ao Ministério da Saúde

Publicada portaria que estabelece regras para integração dos resultados de exames de Covid-19 à RNDS

#### Ambiente de Interconectividade

Evolução do Certificado Nacional de Vacinação contra a COVID-19 ..... 3

RNDS ganha apoio de Projeto de Lei que prevê a implantação de plataforma digital de saúde



Em abril de 2019, acontecia a 1ª Reunião Estratégica da nova gestão do DATASUS. O evento reuniu a equipe de coordenadores, chefes, analistas, consultores e técnicos de Brasília e do Rio de Janeiro para elaborar o planejamento estratégico.

Após análise do cenário da saúde no país, foram tomadas pela equipe decisões relativas à Estratégia de Saúde Digital para o Brasil 2020-2028 (ESD28), como o estabelecimento das prioridades nas ações do DATASUS para a implantação do programa Conecte SUS e do projeto Rede Nacional de Dados em Saúde (RNDS) – ações com potencial de transformação digital do Sistema Único de Saúde (SUS).

Em 2019, o DATASUS se destacou em inovação digital, por meio de programas, projetos e ações atrelados à ESD28. A cooperação entre os profissionais envolvidos com a saúde digital possibilitou que, ao longo desses dois anos, o DATASUS desenvolvesse produtos e serviços que forneçam dados e ferramentas de trabalho ao Ministério da Saúde (MS), promovendo uma troca Interagencial.

Confira as ações desenvolvidas nesses dois anos da nova gestão do DATASUS:

### LINHA DO TEMPO

Principais marcos do DATASUS para a instituição e implementação da Estratégia de Saúde Digital para o Brasil – Programa Conecte SUS.

#### 2019

##### ABRIL

- Planejamento Estratégico do DATASUS

##### JULHO

- Publicação do Plano Diretor de Tecnologia da Informação e Comunicação – PDITIC 2019/2021 (Portaria MS/SE Nº 627/2019).

##### NOVEMBRO

- Lançamento do Piloto do Programa Conecte SUS em Alagoas;
- Arquitetura de Rede Nacional de Dados em Saúde (RNDS) 1.0;
- Início do Informatiza APS (Portaria GM/MS Nº 2.983/2019).

#### 2020

##### MARÇO

- Lançamento do e-SUS Notifica;
- Lançamento do aplicativo Coronavírus-SUS.

##### ABRIL

- Publicação do Plano de Ação, Monitoramento e Avaliação (PAM&A) da Estratégia de Saúde Digital para o Brasil 2019-2023;
- Publicação do Plano de Contingência do DATASUS – Situação de crise provocada pelo novo Coronavírus (COVID-19).

##### MAIO

- Lançamento OpenDATASUS;
- Instituição do Programa Conecte SUS, RNDS e disposição da adoção de padrões de interoperabilidade (Portaria GM/MS Nº 1.434);
- Modernização do Conecte SUS Cidadão.

##### AGOSTO

- Resultados de Exames COVID-19 no Conecte SUS Cidadão.

##### DEZEMBRO

- Instituição e publicação pela BVS (português e inglês) da Estratégia de Saúde Digital para o Brasil 2020-2028 – ESD28 (Portaria GM/MS Nº 3.632);
- Publicação pela BVS (português e inglês) do Relatório Final do Projeto Piloto Conecte SUS em Alagoas.

#### 2021

##### FEVEREIRO

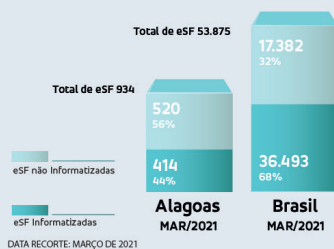
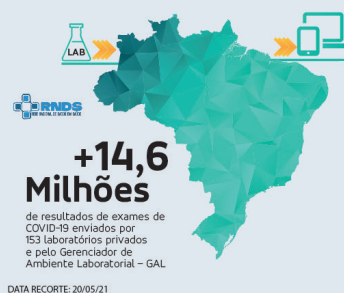
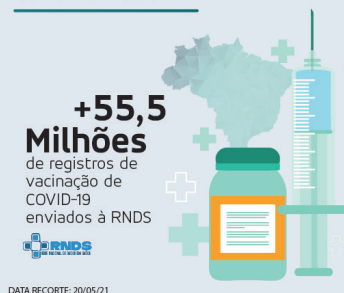
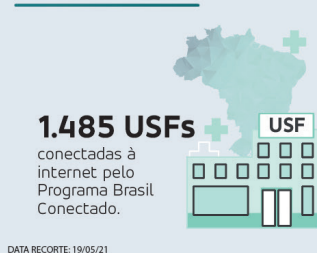
- Carteira Nacional de Vacinação Digital e Certificado Digital de Vacinação COVID-19 no Conecte SUS Cidadão.

##### MARÇO

- Instituição do Comitê Gestor de Saúde Digital (Portaria GM/MS Nº 535).

##### MAIO

- Disposição do Comitê de Informação e Informática em Saúde – CIINFO/MS e instituição do Comitê Executivo de TIC – CETIC/MS (Portaria GM/MS Nº 1.001);
- Estabelecimento de regras para integração dos resultados de exames realizados para a detecção da Covid-19 por laboratórios da rede pública, rede privada, universitários e quaisquer outros, em todo território nacional na RNDS (Portaria GM/MS Nº 1.046).

**CONECTE SUS em números****Informatiza APS****Resultados de exames de COVID-19 enviados à RNDS****Registro Vacinação de Covid no Brasil****Conectividade APS****Downloads App Conecte SUS****LANÇAMENTO DO CONECTE SUS PROFISSIONAL EM ALAGOAS MOTIVA VISITA DO SENADOR RODRIGO CUNHA AO MINISTÉRIO DA SAÚDE**

Fonte: Redes Sociais do senador Rodrigo Cunha

No dia 26 de maio, o diretor do Departamento de Informática do Sistema Único de Saúde (DATASUS), Jacson Venâncio, recebeu o senador Rodrigo Cunha (PSDB-AL) no Ministério da Saúde para tratar do lançamento do Conecte SUS Profissional em Alagoas, que está previsto para ocorrer em junho de 2021.

Implementada como projeto piloto no estado, a plataforma visa organizar informações do paciente em um mesmo ambiente digital, facilitando o acesso dos profissionais da saúde e do cidadão a exames, medicamentos, vacinações e atendimentos. Vale ressaltar que todas essas informações serão inseridas de forma gradual no Conecte SUS, considerando a prioridade de manter e disponibilizar, a princípio, dados relativos à Covid-19.

O encontro proporcionou esclarecimentos sobre os próximos passos da implantação do Conecte SUS. Rodrigo Cunha, que participou como presidente da Comissão de Ciência e Tecnologia do Senado (CCT), reiterou que a plataforma pode ajudar a salvar vidas, pois o paciente terá acesso a todo seu histórico médico onde quer que ele esteja. O senador ainda salientou a importância de se fiscalizar o envio de recursos públicos para a sua implementação nos municípios.

O Conecte SUS Profissional, ao aprimorar a efetividade do cuidado prestado ao cidadão e automatizar o acesso às informações, gera benefícios tanto para os profissionais envolvidos no atendimento quanto para o Ministério da Saúde.

**PUBLICADA PORTARIA QUE ESTABELECE REGRAS PARA INTEGRAÇÃO DOS RESULTADOS DE EXAMES DE COVID-19 À RNDS**

A Portaria GM/MS nº 1.046, publicada em 24 de maio deste ano, tem o objetivo de regulamentar a integração dos resultados de exames realizados para a detecção da Covid-19 na Rede Nacional de Dados em Saúde (RNDS). Essa integração proporcionará a automatização do acesso aos resultados dos exames no e-SUS Notifica.

Os resultados dos exames feitos por qualquer laboratório no território nacional, sejam da rede pública ou privada, serão incluídos de forma gradual e automática no sistema de registro de notificações de casos suspeitos do novo coronavírus.

Os laboratórios já integrados à RNDS não precisam informar ao e-SUS Notifica os resultados dos exames que estejam sendo enviados regularmente à plataforma de saúde. Aqueles que ainda não tenham se credenciado deverão solicitar o seu registro por meio do portal de serviços do Ministério da Saúde, disponível no endereço eletrônico: <https://servicos-datasus.saude.gov.br>.

A portaria ainda determina que os laboratórios têm 60 dias, a contar da data de sua publicação, para fazerem as adequações necessárias relativas ao envio dos dados à RNDS em seus sistemas de informação e procedimentos internos. Cada laboratório é responsável pelo envio dos dados à plataforma e será fiscalizado pelo gestor de saúde local.

Para conhecer a portaria na íntegra acesse:



<https://www.in.gov.br/web/dou/-/portaria-gm/ms-n-1.046-de-24-de-maio-de-2021-321789506>

## EVOLUÇÃO DO CERTIFICADO NACIONAL DE VACINAÇÃO CONTRA A COVID-19

O Certificado Nacional de Vacinação Covid-19 passou por atualizações este mês. Com o objetivo de aumentar a segurança do documento, o código de validação aumentou de 8 dígitos para 16, e o layout do certificado passou por ajustes na página.

Esse certificado permite que o cidadão tenha em mãos a comprovação de sua imunização. O documento está disponível em PDF nos idiomas Português, Inglês e Espanhol na plataforma do Conecte SUS. O aplicativo permite a sua emissão e validação àqueles que já receberam as duas doses da vacina contra o novo coronavírus, de acordo com as orientações da Agência Nacional de Vigilância Sanitária (Anvisa).

Além do Certificado Nacional de Vacinação para os imunizados contra a Covid-19, o aplicativo também traz a funcionalidade da Carteira de Vacinação Digital, em que é possível verificar o histórico de vacinas administradas pelo SUS. A prioridade do Ministério da Saúde, no momento, é facilitar o acesso das informações acerca do imunizante aplicado contra a Covid-19, indicando a data, o estabelecimento onde foi aplicado, a dose, o lote, o código do vacinador e, também, o agendamento da 2ª dose.

Importante lembrar que não é necessário o cadastro no aplicativo para tomar a vacina contra o novo coronavírus. Mas caso surja o interesse em adquirir as funcionalidades, basta acessar o portal do Conecte SUS ou realizar o download do aplicativo pelo celular, que está disponível para o sistema operacional Android ou iOS.

**Certificado Nacional de Vacinação Covid 19**  
Emitido em: 08/06/2021, às 15:06

Nome  
Nascimento: 31/08/1984 CPF  
Sexo: Feminino Nacionalidade: Brasileira

**Coronavac - Butantan** 1ª Dose  
Estabelecimento de Saúde: 2151758 - Pronto Socorro Municipal Dr Sebastiao  
Machado  
Instituição: Butantan  
Lote Cód. Vacinador

**Coronavac - Butantan** 2ª Dose  
Estabelecimento de Saúde: 2151758 - Pronto Socorro Municipal Dr Sebastiao  
Machado  
Instituição: Butantan  
Lote Cód. Vacinador

Para entrar no Brasil por via aérea, os viajantes vindos do exterior devem preencher a Declaração de Saúde do Viajante (DSV) e apresentar teste negativo para Covid-19.  
A DSV pode ser acessada em: [formulario.anvisa.gov.br](http://formulario.anvisa.gov.br)

## RNDS GANHA APOIO DE PROJETO DE LEI QUE PREVÊ A IMPLANTAÇÃO DE PLATAFORMA DIGITAL DE SAÚDE

O Projeto de Lei (PL) 3.814/2020 foi aprovado pelo Plenário do Senado no dia 18 de maio deste ano. De autoria do senador Confúcio Moura (MDB-RO), a proposta institui que o Sistema Único de Saúde (SUS) crie uma plataforma digital com o objetivo de unificar as informações de pacientes atendidos pelas redes públicas e privadas. Nessa plataforma digital poderão ser registrados prontuários e prescrições médicas; procedimentos ambulatoriais e hospitalares; resultados de laudos de exames complementares e de apoio diagnóstico.

Com o mesmo propósito, o Conecte SUS já disponibiliza a Rede Nacional de Dados em Saúde (RNDS), plataforma que, desde 2020, proporciona a integração dos dados relacionados à saúde dos setores privado e público. O sistema permite que as informações dos pacientes sejam acessadas de forma mais célere, segura e completa, proporcionando maior precisão no diagnóstico e melhoria na continuidade do cuidado.

O projeto inicial da RNDS foi aplicado no estado de Alagoas e tinha como objetivo o compartilhamento de dados e informações de saúde entre os estabelecimentos assistenciais de saúde, os profissionais de saúde e os cidadãos do estado. Com o novo coronavírus, o projeto foi impulsionado em março de 2020 com o intuito de auxiliar no controle da crise sanitária. Para isso, foram implementadas outras funcionalidades, como a recepção e integração de notificações e resultados de exames laboratoriais relacionados à Covid-19; e a disseminação dos resultados dos exames aos cidadãos e profissionais de saúde (Portal Conecte SUS).

### INFORMATIVO

Todas as matérias estão sinalizadas em seu topo de acordo com a cor que corresponde a cada uma das prioridades do Plano de Ação da Estratégia de Saúde Digital 2028. Ao todo são sete prioridades: Governança e Liderança (amarelo); Informatização dos 3 Níveis de Atenção (laranja); Suporte à Melhoria da Atenção à Saúde (vermelho); Usuário como Protagonista (rosa); Formação e Capacitação de Recursos Humanos (roxo); Ambiente e Interconectividade (azul); e Ecossistema de Inovação (verde). Com isso, será possível acompanhar a evolução das ações realizadas no âmbito do DATASUS.

### Boletim CONECTE SUS

Coordenação-Geral de Inovação em Sistemas Digitais - CGISD/DATASUS/SE  
Escritório de Gestão de Projetos do Programa Conecte SUS - EGP.CONECTE SUS  
Esplanada dos Ministérios, Bloco G, Anexo, Ala B, Sala 149 - [egp.rnds@saude.gov.br](mailto:egp.rnds@saude.gov.br)  
[saudedigital.saude.gov.br](http://saudedigital.saude.gov.br) | [rnds.saude.gov.br/](http://rnds.saude.gov.br/)

