

# VIGITEL BRASIL 2006-2020

VIGILÂNCIA DE FATORES DE RISCO E PROTEÇÃO PARA DOENÇAS  
CRÔNICAS POR INQUÉRITO TELEFÔNICO

ESTIMATIVAS SOBRE FREQUÊNCIA E DISTRIBUIÇÃO SOCIODEMOGRÁFICA  
DO ESTADO NUTRICIONAL E CONSUMO ALIMENTAR NAS CAPITAIS  
DOS 26 ESTADOS BRASILEIROS E NO DISTRITO FEDERAL ENTRE 2006 E 2020

ESTADO NUTRICIONAL E CONSUMO ALIMENTAR



**MINISTÉRIO DA SAÚDE**

Secretaria de Vigilância em Saúde

Departamento de Análise em Saúde e Vigilância  
de Doenças Não Transmissíveis

# VIGITEL BRASIL 2006-2020

VIGILÂNCIA DE FATORES DE RISCO E PROTEÇÃO PARA DOENÇAS  
CRÔNICAS POR INQUÉRITO TELEFÔNICO

ESTIMATIVAS SOBRE FREQUÊNCIA E DISTRIBUIÇÃO SOCIODEMOGRÁFICA  
DO ESTADO NUTRICIONAL E CONSUMO ALIMENTAR NAS CAPITALS DOS  
26 ESTADOS BRASILEIROS E NO DISTRITO FEDERAL ENTRE 2006 E 2020

ESTADO NUTRICIONAL E CONSUMO ALIMENTAR



2022 Ministério da Saúde.



Esta obra é disponibilizada nos termos da Licença Creative Commons – Atribuição – Não Comercial – Compartilhamento pela mesma licença 4.0 Internacional. É permitida a reprodução parcial ou total desta obra, desde que citada a fonte.

A coleção institucional do Ministério da Saúde pode ser acessada, na íntegra, na Biblioteca Virtual em Saúde do Ministério da Saúde: [bvsmms.saude.gov.br](http://bvsmms.saude.gov.br).

Tiragem: 1ª edição – 2022 – 500 exemplares

*Elaboração, edição e distribuição:*

MINISTÉRIO DA SAÚDE  
Secretaria de Vigilância em Saúde  
Departamento de Análise em Saúde e Vigilância  
de Doenças Não Transmissíveis  
SRTVN 701, via W5 Norte, Edifício PO 700, 6º andar  
CEP: 70723-040 – Brasília/DF  
Site: [www.saude.gov.br/svs](http://www.saude.gov.br/svs)  
E-mail: [svs@saude.gov.br](mailto:svs@saude.gov.br)

*Organização:*

Rafael Moreira Claro  
Thaís Cristina Marquezine Caldeira  
Fernanda Serra Granado  
Izabella Paula Araujo Veiga  
Marcela Mello Soares  
Marina Oliveira Santana  
Pollyanna Costa Cardoso

*Revisão técnica:*

Giovanny Vinícius Araújo de França  
Patrícia Pereira Vasconcelos de Oliveira  
Ellen de Cássia Dutra Pozzetti Gouvêa  
Luiza Eunice Sá da Silva  
Flávia Avelino Goursand  
Vera Lúcia Tierling

*Colaboração:*

Juliana Matos  
Juliana Wolf  
Jessica Francielle Passos de Oliveira  
Karoline Oliveira Abrantes  
Luiza Vargas Mascarenhas Braga  
Mylena Torre Franca Costa  
Juliano Ribeiro Moreira  
Amanda Dias Oliveira  
Danila Dias dos Santos  
Fernando Henrique Tavares Silva  
Tiago Souza de Paula  
Gustavo Roberto de Oliveira

*Coleta de dados:*

Expertise Inteligência e Pesquisa de Mercado Ltda.

*Diagramação:*

Fred Lobo – GAB/SVS

*Equipe editorial:*

Normalização: Daniela Ferreira Barros da Silva –  
Editora MS/CGDI  
Revisão: Tamires Felipe Alcântara – Editora MS/CGDI

As figuras e as tabelas constantes na publicação, quando não indicados por fontes externas, são de autoria da Secretaria de Vigilância em Saúde do Ministério da Saúde.

Impresso no Brasil / Printed in Brazil

Ficha Catalográfica

Brasil. Ministério da Saúde. Secretaria de Vigilância em Saúde. Departamento de Análise em Saúde e Vigilância de Doenças Não Transmissíveis.

Vigitel Brasil 2006-2020: estado nutricional e consumo alimentar. Vigilância de fatores de risco e proteção para doenças crônicas por inquérito telefônico: estimativas sobre frequência e distribuição sociodemográfica do estado nutricional e consumo alimentar nas capitais dos 26 estados brasileiros e no Distrito Federal entre 2006 e 2020 / Ministério da Saúde, Secretaria de Vigilância em Saúde, Departamento de Análise em Saúde e Vigilância de Doenças Não Transmissíveis. – Brasília : Ministério da Saúde, 2022.

76 p. : il.

ISBN 978-65-5993-172-9

1. Nutrição. 2. Consumo alimentar. 3. Vigilância sanitária de serviços de saúde. I. Título.

CDU 616.039.33

Catalogação na fonte – Coordenação-Geral de Documentação e Informação – Editora MS – OS 2021/0349

*Título para indexação:*

Vigitel Brazil 2006-2020: nutritional status and food consumption. Surveillance of risk and protective factors for chronic diseases by telephone survey: estimates of frequency and sociodemographic distribution of nutritional status and food consumption in the capitals of the 26 Brazilian states and the Federal District between 2006 and 2020.

## Agradecimentos

A implantação e a manutenção da Vigilância de Fatores de Risco e Proteção para Doenças Crônicas por Inquérito Telefônico (Vigitel), desde 2006, em todas as capitais dos 26 estados brasileiros e no Distrito Federal, têm sido um processo de construção coletiva, envolvendo diversas instituições, parceiros, dirigentes e técnicos.

Nesta publicação, que revisita dados coletados pelo Vigitel nesses 15 anos de operação do sistema, gostaríamos de agradecer às empresas telefônicas Oi S.A., Telefônica Brasil S.A. e Instituto Embratel Claro pela colaboração prestada para a definição da amostra de linhas telefônicas utilizada em cada cidade. Agradecemos também ao Grupo Técnico Assessor do Vigitel, que tem contribuído para o aperfeiçoamento desse sistema, e aos técnicos e entrevistadores comprometidos com a qualidade na coleta das informações.

Finalmente, agradecemos aos mais de 750 mil brasileiros que, com sua aquiescência em participar das entrevistas telefônicas e com a atenção e o tempo que dedicaram a responder o questionário do Vigitel, permitiram a continuidade de um sistema de monitoramento de fatores de risco para doenças crônicas de grande importância para a saúde pública brasileira.

## Lista de figuras

<b>Figura 1</b>	Percentual de adultos ( $\geq 18$ anos) com excesso de peso ( $\text{IMC} \geq 25 \text{ kg/m}^2$ ), no conjunto das capitais de estados brasileiros e no Distrito Federal. Vigitel, 2006-2020	20
<b>Figura 2</b>	Percentual de adultos ( $\geq 18$ anos) com excesso de peso ( $\text{IMC} \geq 25 \text{ kg/m}^2$ ), no conjunto das capitais de estados brasileiros e no Distrito Federal, por sexo. Vigitel, 2006-2020	21
<b>Figura 3</b>	Percentual de adultos ( $\geq 18$ anos) com obesidade ( $\text{IMC} \geq 30 \text{ kg/m}^2$ ), no conjunto das capitais de estados brasileiros e no Distrito Federal. Vigitel, 2006-2020	24
<b>Figura 4</b>	Percentual de adultos ( $\geq 18$ anos) com obesidade ( $\text{IMC} \geq 30 \text{ kg/m}^2$ ), no conjunto das capitais de estados brasileiros e no Distrito Federal, por sexo. Vigitel, 2006-2020	25
<b>Figura 5</b>	Percentual de adultos ( $\geq 18$ anos) que consomem frutas e hortaliças em cinco ou mais dias da semana, no conjunto das capitais de estados brasileiros e no Distrito Federal. Vigitel, 2006-2020	28
<b>Figura 6</b>	Percentual de adultos ( $\geq 18$ anos) que consomem frutas e hortaliças em cinco ou mais dias da semana, no conjunto das capitais de estados brasileiros e no Distrito Federal, por sexo. Vigitel, 2006-2020	29
<b>Figura 7</b>	Percentual de adultos ( $\geq 18$ anos) que consomem cinco ou mais porções diárias de frutas e hortaliças, no conjunto das capitais de estados brasileiros e no Distrito Federal. Vigitel, 2006-2020	32
<b>Figura 8</b>	Percentual de adultos ( $\geq 18$ anos) que consomem cinco ou mais porções diárias de frutas e hortaliças, no conjunto das capitais de estados brasileiros e no Distrito Federal, por sexo. Vigitel, 2006-2020	33
<b>Figura 9</b>	Percentual de adultos ( $\geq 18$ anos) que consomem feijão em cinco ou mais dias da semana, no conjunto das capitais de estados brasileiros e no Distrito Federal. Vigitel, 2006-2020	36
<b>Figura 10</b>	Percentual de adultos ( $\geq 18$ anos) que consomem feijão em cinco ou mais dias da semana, no conjunto das capitais de estados brasileiros e no Distrito Federal, por sexo. Vigitel, 2006-2020	37
<b>Figura 11</b>	Percentual de adultos ( $\geq 18$ anos) que consomem refrigerantes em cinco ou mais dias da semana, no conjunto das capitais de estados brasileiros e no Distrito Federal. Vigitel, 2006-2020	40
<b>Figura 12</b>	Percentual de adultos ( $\geq 18$ anos) que consomem refrigerantes em cinco ou mais dias da semana, no conjunto das capitais de estados brasileiros e no Distrito Federal, por sexo. Vigitel, 2006-2020	41

## Lista de tabelas

<b>Tabela 1</b>	Linhas telefônicas sorteadas, linhas telefônicas elegíveis e entrevistas realizadas nas capitais dos estados brasileiros e no Distrito Federal. Vigitel, 2006-2020	14
<b>Tabela 2</b>	Percentual de adultos ( $\geq 18$ anos) com excesso de peso ( $IMC \geq 25$ kg/m <sup>2</sup> ), no conjunto das capitais das capitais de estados brasileiros e no Distrito Federal, por ano, segundo características sociodemográficas. Vigitel, 2006-2020	22
<b>Tabela 3</b>	Varição anual média (e IC 95%) de adultos com excesso de peso ( $IMC \geq 25$ kg/m <sup>2</sup> ), segundo características sociodemográficas. População adulta ( $\geq 18$ anos) das capitais dos 26 estados brasileiros e do Distrito Federal. Vigitel, 2006-2020	23
<b>Tabela 4</b>	Percentual de adultos ( $\geq 18$ anos) com obesidade ( $IMC \geq 30$ kg/m <sup>2</sup> ), no conjunto das capitais das capitais de estados brasileiros e no Distrito Federal, por ano, segundo características sociodemográficas. Vigitel, 2006-2020	26
<b>Tabela 5</b>	Varição anual média (e IC 95%) de adultos com obesidade ( $IMC \geq 30$ kg/m <sup>2</sup> ), segundo características sociodemográficas. População adulta ( $\geq 18$ anos) das capitais dos 26 estados brasileiros e do Distrito Federal. Vigitel, 2006-2020	27
<b>Tabela 6</b>	Percentual de adultos ( $\geq 18$ anos) que consomem frutas e hortaliças em cinco ou mais dias da semana, no conjunto das capitais de estados brasileiros e no Distrito Federal, por ano, segundo características sociodemográficas. Vigitel, 2006-2020	30
<b>Tabela 7</b>	Varição anual média (e IC 95%) de adultos que consomem frutas e hortaliças em cinco ou mais dias da semana, segundo características sociodemográficas. População adulta ( $\geq 18$ anos) das capitais dos 26 estados brasileiros e do Distrito Federal. Vigitel, 2006-2020	31
<b>Tabela 8</b>	Percentual de adultos ( $\geq 18$ anos) que consomem cinco ou mais porções diárias de frutas e hortaliças, no conjunto das capitais de estados brasileiros e no Distrito Federal, por ano, segundo características sociodemográficas. Vigitel, 2006-2020	34
<b>Tabela 9</b>	Varição anual média (e IC 95%) de adultos que consomem cinco ou mais porções diárias de frutas e hortaliças, segundo características sociodemográficas. População adulta ( $\geq 18$ anos) das capitais dos 26 estados brasileiros e do Distrito Federal. Vigitel, 2006-2020	35
<b>Tabela 10</b>	Percentual de adultos ( $\geq 18$ anos) que consomem feijão em cinco ou mais dias da semana, no conjunto das capitais de estados brasileiros e no Distrito Federal, por ano, segundo características sociodemográficas. Vigitel, 2006-2020	38
<b>Tabela 11</b>	Varição anual média (e IC 95%) de adultos que consomem feijão em cinco ou mais dias da semana, segundo características sociodemográficas. População adulta ( $\geq 18$ anos) das capitais dos 26 estados brasileiros e do Distrito Federal. Vigitel, 2006-2020	39
<b>Tabela 12</b>	Percentual de adultos ( $\geq 18$ anos) que consomem refrigerantes em cinco ou mais dias da semana, no conjunto das capitais de estados brasileiros e no Distrito Federal, por ano, segundo características sociodemográficas. Vigitel, 2006-2020	42
<b>Tabela 13</b>	Varição anual média (e IC 95%) de adultos que consomem refrigerantes em cinco ou mais dias da semana, segundo características sociodemográficas. População adulta ( $\geq 18$ anos) das capitais dos 26 estados brasileiros e do Distrito Federal. Vigitel, 2006-2020	43



## Sumário

<b>Apresentação</b>	<b>9</b>
<b>1 Introdução</b>	<b>11</b>
<b>2 Aspectos metodológicos</b>	<b>13</b>
2.1 Amostragem	13
2.2 Inferência de estimativas para o total da população adulta de cada cidade	14
2.3 Coleta de dados	16
2.4 Indicadores	17
2.5 Estimativas da variação temporal de indicadores (2006-2020)	18
2.6 Imputação de dados de peso e altura	19
2.7 Aspectos éticos	19
<b>3 Estimativas de indicadores entre 2006 e 2020</b>	<b>20</b>
3.1 Estado nutricional	20
3.2 Consumo alimentar	28
<b>Referências</b>	<b>44</b>
<b>Apêndices</b>	<b>49</b>
Apêndice A – Estimativas da variação temporal de indicadores (2006-2020) – cidades	51
Apêndice B – Questionário do Vigitel 2020	59





## Apresentação

Desde 2006, implantado em todas as capitais dos 26 estados brasileiros e no Distrito Federal, o Vigitel vem cumprindo, com grande eficiência, seu objetivo de monitorar a frequência e a distribuição dos principais determinantes das doenças crônicas não transmissíveis (DCNT) por inquérito telefônico. O Vigitel compõe o Sistema de Vigilância de Fatores de Risco de DCNT do Ministério da Saúde e, conjuntamente a outros inquéritos, como os domiciliares e em populações escolares, vem ampliando o conhecimento sobre as DCNT no País.

A presente série de publicações revisita e atualiza dados previamente publicados nos relatórios anuais do Vigitel, promovendo uma visão abrangente sobre a tendência temporal dos indicadores de cada um dos temas investigados no Vigitel em suas 15 edições. Neste volume, encontram-se as análises da evolução anual dos indicadores relacionados ao estado nutricional e ao consumo alimentar entre 2006 e 2020. Esses resultados subsidiam o monitoramento das metas propostas no Plano de Ações Estratégicas para o Enfrentamento das Doenças Crônicas Não Transmissíveis no Brasil, 2011-2022 (BRASIL, 2011a), assim como embasam as metas do Plano de Ações Estratégicas para o Enfrentamento das Doenças Crônicas e Agravos não Transmissíveis no Brasil 2021-2030 (BRASIL, 2021), o Plano Regional (ORGANIZAÇÃO PAN-AMERICANA DA SAÚDE, 2014), o Plano de Ação Global para a Prevenção e Controle das DCNT, da Organização Mundial da Saúde (WORLD HEALTH ORGANIZATION, 2013), bem como das metas de DCNT referentes à agenda 2030 dos Objetivos de Desenvolvimento Sustentável (UNITED NATIONS, 2015).



## 1 INTRODUÇÃO

As doenças crônicas não transmissíveis (DCNT) são um dos maiores desafios para a saúde pública no mundo. Estimativas da Organização Mundial da Saúde (OMS) indicam que em torno de 71% das 57 milhões de mortes ocorridas globalmente, em 2016, foram ocasionadas pelas DCNT (WORLD HEALTH ORGANIZATION, 2018a, 2018b). No Brasil, as DCNT são igualmente relevantes, tendo sido responsáveis, em 2016, por 74% do total de mortes (WORLD HEALTH ORGANIZATION, 2018c). De acordo com a OMS, um pequeno conjunto de fatores de risco responde pela grande maioria das mortes por DCNT e por fração substancial da carga de doenças devida a essas enfermidades. São eles: o consumo alimentar inadequado, a inatividade física, o tabagismo e o consumo abusivo de bebidas alcoólicas (WORLD HEALTH ORGANIZATION, 2014).

Devido à relevância das DCNT na definição do perfil epidemiológico da população brasileira, e pelo fato de que grande parte de seus determinantes são passíveis de prevenção, o Ministério da Saúde (MS) implantou, em 2006, a Vigilância de Fatores de Risco e Proteção para Doenças Crônicas por Inquérito Telefônico (Vigitel) (BRASIL, 2020). Desde então, o Vigitel permite monitorar, de forma contínua, a prevalência e a evolução temporal dos principais fatores de risco e proteção para DCNT (BRASIL, 2020).

Como parte de uma série de publicações sobre a tendência temporal dos indicadores investigados pelo Vigitel entre 2006 e 2020, apresenta-se nesta a evolução anual dos indicadores de estado nutricional e consumo alimentar (BRASIL, 2006; 2007; 2008; 2009; 2010; 2011b; 2012; 2013; 2014a; 2015; 2016; 2017; 2018; 2019, 2020). Esses resultados dotam todas as capitais dos estados brasileiros e o Distrito Federal de informações atualizadas sobre a frequência, a distribuição e a evolução desses fatores de proteção e de risco que determinam as doenças crônicas em nosso meio.

A obesidade, caracterizada pelo acúmulo excessivo ou anormal de gordura no corpo, configura-se tanto como uma DCNT por si só quanto como um fator de risco para outras DCNT (SINGH *et al.*, 2013). As últimas décadas foram marcadas por aumento significativo da prevalência da obesidade em todo o mundo. Em 2016, 1,9 bilhão de adultos estava com excesso de peso, e 650 milhões com obesidade (WORLD HEALTH ORGANIZATION, 2018a). Estima-se que, em 2019, o excesso de peso e a obesidade foram responsáveis por aproximadamente 8,8% do total de mortes no mundo e 12,6% no Brasil, caracterizando-o como uma das principais causas de óbito (INSTITUTE FOR HEALTH METRICS AND EVALUATION, 2020).

Sabe-se que o padrão alimentar relacionado ao ganho excessivo de peso e às DCNT é caracterizado, especialmente, pelo baixo consumo de alimentos in natura e minimamente processados em detrimento ao consumo excessivo de alimentos ultraprocessados (MONTEIRO *et al.*, 2011; CANELLA *et al.*, 2014; SWINBURN *et al.*, 2019). Em torno de 25% do total de mortes ocorridas prematuramente em todo mundo poderiam ser evitadas com mudanças na alimentação, como o aumento do consumo de alimentos in natura e minimamente processados, especialmente aqueles de origem vegetal, como frutas e hortaliças e grãos integrais (WANG, 2019). A alimentação inadequada foi responsável por cerca de 10% dos óbitos no País em 2019 (IHME, 2020).

O monitoramento contínuo de indicadores relacionados ao estado nutricional e ao consumo alimentar é imprescindível para a implementação e o acompanhamento de políticas públicas efetivas para a redução e o controle das DCNT, servindo de base para o acompanhamento das metas definidas no Plano de Ações Estratégicas para o Enfrentamento das Doenças Crônicas Não Transmissíveis (DCNT) no Brasil, 2011-2022 (BRASIL, 2011a), e na agenda 2030 dos Objetivos de Desenvolvimento Sustentável (UNITED NATIONS, 2015); além de servir de subsídio para ações e políticas públicas específicas, como a Estratégia Intersetorial de Prevenção e Controle da Obesidade (CAISAN, 2014), para ações voltadas para o controle da obesidade, e o *Guia Alimentar para a População Brasileira* (BRASIL, 2014b), como uma estratégia para o estímulo à adoção de escolhas alimentares mais adequadas e saudáveis.

## 2 ASPECTOS METODOLÓGICOS

### 2.1 Amostragem

Os procedimentos de amostragem empregados pelo Vigitel visam obter, em cada ano, em cada uma das capitais dos 26 estados brasileiros e no Distrito Federal, amostras probabilísticas da população de adultos ( $\geq 18$  anos de idade) que residem em domicílios servidos por, ao menos, uma linha telefônica fixa. O sistema estabelece um tamanho amostral mínimo de, aproximadamente, 2 mil indivíduos em cada cidade para estimar, com coeficiente de confiança de 95% e erro máximo de dois pontos percentuais, a frequência de qualquer fator de risco na população adulta. Erros máximos de três pontos percentuais são esperados para estimativas específicas, segundo sexo, assumindo-se proporções semelhantes de homens e mulheres na amostra (WORLD HEALTH ORGANIZATION, 1991). Amostras menores são aceitas nas localidades em que a cobertura de telefonia fixa seja inferior a 40% dos domicílios e onde o número absoluto de domicílios com telefone seja inferior a 50 mil. Nesse caso, as estimativas para a população adulta terão erro máximo de três pontos percentuais, sendo de quatro pontos percentuais o mesmo erro para as estimativas específicas por sexo. (WORLD HEALTH ORGANIZATION, 1991).

A primeira etapa da amostragem do Vigitel consiste no sorteio de, no mínimo, 5 mil linhas telefônicas por cidade. Esse sorteio, sistemático e estratificado por código de endereçamento postal (CEP), é realizado a partir do cadastro eletrônico de linhas residenciais fixas das empresas telefônicas. A seguir, as linhas sorteadas em cada cidade são ressorteadas e divididas em réplicas de 200 linhas, cada réplica reproduzindo a mesma proporção de linhas por CEP do cadastro original. A divisão da amostra integral em réplicas é feita, essencialmente, em função da dificuldade em estimar, previamente, a proporção das linhas do cadastro que serão elegíveis para o sistema (linhas residenciais ativas).

A segunda etapa da amostragem do Vigitel consiste no sorteio de um dos adultos ( $\geq 18$  anos de idade) residentes no domicílio sorteado. Essa etapa é executada após a identificação, entre as linhas sorteadas, daquelas que são elegíveis para o sistema. Não são elegíveis para o sistema as linhas que: correspondem a empresas, não mais existem ou encontram-se fora de serviço, além das linhas que não respondem a seis tentativas de chamadas feitas em dias e horários variados, incluindo sábados e domingos e períodos noturnos, e que, provavelmente, correspondem a domicílios fechados.

A Tabela 1 sumariza o desempenho do sistema Vigitel em cada uma de suas edições.

**Tabela 1** Linhas telefônicas sorteadas, linhas telefônicas elegíveis e entrevistas realizadas nas capitais dos estados brasileiros e no Distrito Federal. Vigitel, 2006-2020

Ano	Número de linhas telefônicas*		Número de entrevistas realizadas		
	Sorteadas*	Elegíveis	Total	Homens	Mulheres
2006	107.200	76.330	54.369	21.294	33.075
2007	138.600	75.876	54.251	21.547	32.704
2008	106.000	72.834	54.353	21.435	32.918
2009	118.200	71.081	54.367	21.347	33.020
2010	126.600	71.082	54.339	20.764	33.575
2011	111.200	80.470	54.144	20.641	31.503
2012	135.000	70.045	45.448	17.389	28.059
2013	112.600	74.005	52.929	20.276	32.653
2014	101.200	62.786	40.853	15.521	25.332
2015	116.000	76.703	54.174	20.368	32.653
2016	127.200	77.671	53.210	20.258	32.952
2017	125.400	75.545	53.034	19.504	33.530
2018	172.800	73.648	52.395	19.039	33.356
2019	197.600	75.789	52.443	18.354	34.089
2020	183.600	47.031	27.077	9.757	17.320
<b>Total</b>	<b>1.979.200</b>	<b>1.080.896</b>	<b>757.386</b>	<b>287.494</b>	<b>466.739</b>

\*Apenas aquelas pertencentes às réplicas efetivamente utilizadas.

Mais detalhes em relação à performance da amostra do Vigitel, em cada uma de suas edições, podem ser encontrados nos relatórios anuais de divulgação dos resultados do sistema (BRASIL, 2006; 2007; 2008; 2009; 2010; 2011B; 2012; 2013; 2014a; 2015; 2016; 2017; 2018; 2019, 2020).

## 2.2 Inferência de estimativas para o total da população adulta de cada cidade

Uma vez que a amostra de adultos entrevistados pelo Vigitel foi extraída a partir do cadastro das linhas telefônicas residenciais existentes em cada cidade, ela só permitiria inferências populacionais para a população adulta que reside em domicílios com telefone fixo. Essa condição não é universal, podendo ser particularmente baixa em cidades economicamente menos desenvolvidas e nos estratos de menor nível socioeconômico. Estimativas do Censo Demográfico realizado pelo Instituto Brasileiro de Geografia e Estatística (IBGE), em 2010, indicam que 60,8% dos domicílios existentes, no conjunto das 26 capitais e do Distrito Federal, estudados pelo Vigitel eram servidos por linhas telefônicas fixas, variando entre 28,5%, em Palmas, e 74,2% no Rio de Janeiro.

Desse modo, a atribuição de pesos para os indivíduos estudados é necessária para que seja possível a obtenção de estimativas para o conjunto completo da população adulta estudada, assim como para aquela de cada uma das cidades isoladamente. O peso atribuído a cada indivíduo entrevistado pelo Vigitel, a cada ano, leva em conta três fatores. O primeiro desses fatores é o inverso do número de linhas telefônicas no domicílio do entrevistado. Esse fator corrige a maior chance que indivíduos de domicílios com mais de uma linha telefônica tiveram de ser selecionados para a amostra. O segundo fator é o número de adultos no domicílio do entrevistado, que corrige a menor chance que indivíduos de domicílios habitados por mais pessoas tiveram de ser selecionados para a amostra. O produto desses dois fatores fornece um peso amostral que permite a obtenção de estimativas confiáveis para a população adulta com telefone em cada cidade. Por fim, o terceiro fator objetiva a inferência estatística dos resultados do sistema para a população adulta de cada cidade. Em essência, ele iguala a composição sociodemográfica estimada para a população de adultos com telefone, a partir da amostra Vigitel em cada cidade, à composição sociodemográfica que se estima para a população adulta total da mesma cidade no mesmo ano de realização do levantamento (considerando também os dois fatores iniciais, pelo método Rake) (GRAHAM, 1983). As variáveis consideradas na composição sociodemográfica da população total e da população com telefone são: sexo (feminino e masculino), faixa etária (18 a 24, 25 a 34, 35 a 44, 45 a 54, 55 a 64, e 65 anos e mais) e nível de instrução (sem instrução ou fundamental incompleto, fundamental completo ou médio incompleto, médio completo ou superior incompleto, e superior completo). A distribuição de cada variável sociodemográfica estimada para cada cidade foi obtida a partir de projeções que levaram em conta a distribuição da variável nos Censos Demográficos de 2000 e 2010 e sua variação anual média (taxa geométrica) no período intercensitário.

Esse peso é empregado para gerar todas as estimativas fornecidas pelo sistema para cada uma das 26 capitais e o Distrito Federal e para o conjunto da população residente nas 27 cidades.

Mais detalhes em relação à ponderação dos dados do Vigitel, em cada uma de suas edições, podem ser encontrados nos relatórios anuais de divulgação dos resultados do sistema (BRASIL, 2006; 2007; 2008; 2009; 2010; 2011b; 2012; 2013; 2014a; 2015; 2016; 2017; 2018; 2019, 2020).



## 2.3 Coleta de dados

As entrevistas telefônicas do Vigitel foram realizadas por uma empresa especializada, cujos colaboradores receberam treinamento e foram supervisionados, durante toda a operação do sistema, por pesquisadores do Núcleo de Pesquisas Epidemiológicas em Nutrição em Saúde da Universidade de São Paulo (Nupens/USP); do Grupo de Estudos, Pesquisas e Práticas em Ambiente Alimentar e Saúde da Universidade Federal de Minas Gerais (GEPPAAS/UFGM); e por técnicos da Coordenação-Geral de Vigilância das Doenças e Agravos Não Transmissíveis da Secretaria de Vigilância em Saúde do Ministério da Saúde (CGDANT/SVS/MS).

O questionário do Vigitel foi construído de modo a viabilizar a opção do sistema pela realização de entrevistas telefônicas feitas com o emprego de computadores, ou seja, entrevistas cujas perguntas são lidas diretamente na tela de um monitor de vídeo e cujas respostas são registradas direta e imediatamente em meio eletrônico. Esse questionário permite, ainda, o sorteio automático do membro do domicílio que será entrevistado, o salto automático de questões não aplicáveis em face de respostas anteriores, a crítica imediata de respostas não válidas e a cronometragem da duração da entrevista, além de propiciar a alimentação direta e contínua no banco de dados do sistema.

O conteúdo do questionário é revisto a cada edição do Vigitel, mas, de forma geral, sua essência se manteve intacta nos primeiros 15 anos de operação. Em todas as suas edições, o Vigitel aborda: a) características demográficas e socioeconômicas dos indivíduos (idade, sexo, estado civil, raça/cor, nível de escolaridade, número de pessoas no domicílio, número de adultos e número de linhas telefônicas); b) características do padrão de alimentação e de atividade física associadas à ocorrência de DCNT (por exemplo: frequência do consumo de frutas e hortaliças, frequência de consumo de refrigerantes, frequência e duração da prática de atividade física e do hábito de assistir à televisão); c) peso e altura referidos; d) frequência do consumo de cigarros e de bebidas alcoólicas; e) autoavaliação do estado de saúde do entrevistado, referência a diagnóstico médico anterior de hipertensão arterial e diabetes e uso de medicamentos; f) realização de exames para detecção precoce de câncer em mulheres; g) posse de plano de saúde ou convênio médico; e h) questões relacionadas a situações no trânsito.

A construção do questionário do sistema levou em conta vários modelos de questionários simplificados utilizados por sistemas de monitoramento de fatores de risco para doenças crônicas (REMLINGTON *et al.*, 1988; WORLD HEALTH ORGANIZATION, 2001), a experiência acumulada em testes de implantação do sistema (MONTEIRO *et al.*, 2005; CARVALHAES *et al.*, 2008; MONTEIRO *et al.*, 2007), além da experiência adquirida pelo sistema desde 2006.

## 2.4 Indicadores

Para a presente série de publicações do Vigitel, os indicadores rotineiramente monitorados pelo sistema foram divididos em blocos temáticos. Assim, este relatório envolve aqueles indicadores relacionados ao estado nutricional e ao consumo alimentar.

### Estado nutricional

**Percentual de adultos com excesso de peso:** número de indivíduos com excesso de peso/número de indivíduos entrevistados. Foi considerado com excesso de peso o indivíduo com índice de massa corporal (IMC)  $\geq 25$  kg/m<sup>2</sup> (WORLD HEALTH ORGANIZATION, 2000), calculado a partir do peso em quilos dividido pelo quadrado da altura em metros, ambos autorreferidos, conforme as questões: “O(a) sr.(a) sabe seu peso (mesmo que seja valor aproximado)?”, “O(a) sr.(a) sabe sua altura?”.

**Percentual de adultos com obesidade:** número de indivíduos com obesidade/número de indivíduos entrevistados. Foi considerado com obesidade o indivíduo com índice de massa corporal (IMC)  $\geq 30$  kg/m<sup>2</sup> (WORLD HEALTH ORGANIZATION, 2000), calculado a partir do peso em quilos dividido pelo quadrado da altura em metros, ambos autorreferidos, conforme as questões: “O(a) sr.(a) sabe seu peso (mesmo que seja valor aproximado)?”, “O(a) sr.(a) sabe sua altura?”.

### Consumo alimentar

**Percentual de adultos que consomem frutas e hortaliças regularmente:** número de indivíduos que consomem frutas e hortaliças em cinco ou mais dias da semana/número de indivíduos entrevistados. O consumo desses alimentos foi estimado a partir de respostas às questões: “Em quantos dias da semana o(a) sr.(a) costuma comer frutas?”, “Em quantos dias da semana o(a) sr.(a) costuma tomar suco de frutas natural?” e “Em quantos dias da semana o(a) sr.(a) costuma comer pelo menos um tipo de verdura ou legume (alface, tomate, couve, cenoura, chuchu, berinjela, abobrinha – não vale batata, mandioca ou inhame)?”.

**Percentual de adultos que consomem frutas e hortaliças conforme recomendado:** número de indivíduos com consumo recomendado de frutas e de hortaliças/número de indivíduos entrevistados. A recomendação para o consumo de frutas e hortaliças é de cinco porções diárias. Dada a dificuldade em se transmitir aos entrevistados o conceito de porções de alimentos, considerou-se o consumo de uma fruta ou de um suco de fruta como equivalente a uma porção, limitando-se em três o número máximo de porções diárias computado para frutas, e em um o número máximo computado para sucos. No caso de hortaliças, computou-se um número máximo de quatro porções diárias, situação que caracteriza indivíduos que informam o hábito de consumir saladas de hortaliças cruas, no almoço e no jantar, e verduras e legumes cozidos, também no almoço e no jantar. A recomendação para o consumo de frutas e hortaliças foi considerada alcançada quando o indivíduo referia o consumo desses alimentos em pelo menos cinco dias da semana e quando a soma das porções consumidas diariamente desses alimentos totalizava pelo menos cinco. As questões relacionadas ao número de porções são as seguintes: “Em quantos dias da semana,

*o(a) sr.(a) costuma comer salada de alface e tomate ou salada de qualquer outra verdura ou legume cru?” e “Em um dia comum, o(a) sr.(a) come esse tipo de salada: no almoço, no jantar ou no almoço e no jantar?”, “Em quantos dias da semana o(a) sr.(a) costuma comer verdura ou legume cozido com a comida ou na sopa, como, por exemplo, couve, cenoura, chuchu, berinjela, abobrinha, sem contar batata, mandioca ou inhame?” e “Em um dia comum, o(a) sr.(a) come verdura ou legume cozido: no almoço, no jantar ou no almoço e no jantar?”, “Em um dia comum, quantos copos o(a) sr.(a) toma de suco de frutas natural?” e “Em um dia comum, quantas vezes o(a) sr.(a) come frutas?”.*

**Percentual de adultos que consomem feijão em cinco ou mais dias da semana:** número de indivíduos que referem consumir feijão em cinco ou mais dias por semana/número de indivíduos entrevistados, em resposta à questão “*Em quantos dias da semana o(a) sr.(a) costuma comer feijão?*”.

**Percentual de adultos que consomem refrigerantes em cinco ou mais dias da semana:** número de indivíduos que costumam consumir refrigerante (ou refresco/suco artificial) em cinco ou mais dias da semana/número de indivíduos entrevistados, em resposta à questão: “*Em quantos dias da semana o(a) sr.(a) costuma tomar refrigerante ou suco artificial?*”, independentemente da quantidade e do tipo.

## 2.5 Estimativas da variação temporal de indicadores (2006-2020)

Este relatório descreve a variação temporal de indicadores do Vigitel para o conjunto da população adulta das 27 cidades, assim como para seus estratos definidos segundo sexo (masculino e feminino), faixa etária (18 a 24, 25 a 34, 35 a 44, 45 a 54, 55 a 64, e 65 anos e mais) e nível de escolaridade (0 a 8 anos, 9 a 11 anos, e 12 anos de estudo ou mais).

Os indicadores descritos incluem aqueles presentes nas edições anuais do Vigitel e que se relacionam à temática definida para o presente relatório, desde que o indicador esteja disponível por um período mínimo de cinco anos. O significado estatístico da tendência temporal do indicador foi avaliado por meio de modelo de regressão linear, tendo como desfecho (variável dependente) o valor do indicador (por exemplo, o percentual de adultos com obesidade no ano), e como variável explanatória o ano do levantamento, expresso como variável contínua. O coeficiente de regressão do modelo indica a taxa média anual, expressa em pontos percentuais ao ano (pp/ano), de aumento ou diminuição do indicador no período. Considerou-se significativa a variação correspondente a um coeficiente de regressão estatisticamente diferente de zero ( $p$  valor  $\leq 0,05$ ).

Todos os indicadores do sistema foram ponderados para representar, em cada ano, a composição sociodemográfica da população adulta residente no conjunto das 27 cidades (procedimento iniciado no relatório do Vigitel relativo a 2012). Para tanto, pesos pós-estratificação, calculados pelo método Rake, foram obtidos para os indivíduos da amostra Vigitel estudados em cada um dos anos do período 2006-2020. Antes de 2012, a ponderação das estimativas dos indicadores levava em conta a composição sociodemográfica da população de cada cidade no ano de 2000 (BERNAL *et al.* 2017).

O aplicativo Stata, versão 16.1 (Stata Corp, 2019), foi utilizado para processar os dados e executar todas as análises apresentadas neste relatório.

## 2.6 Imputação de dados de peso e altura

No caso de desconhecimento dos entrevistados sobre o próprio peso ou a própria altura, valores imputados dessas medidas foram utilizados (para efeito de comparação da tendência, para todos os anos da série histórica 2006-2020, procedeu-se à imputação dos dados). A imputação de valores foi feita mediante uso da técnica *hot deck*, a mesma empregada pelo IBGE na análise de inquéritos nacionais, como a Pesquisa de Orçamentos Familiares (POF).

O procedimento de imputação *hot deck* compreende várias etapas. Na primeira etapa, identificam-se as variáveis associadas à ausência de resposta. Para tanto, investigou-se a associação entre a ausência de resposta e as variáveis idade, sexo, escolaridade e raça/cor. O modelo resultante dessa investigação permite criar grupos de respondentes e não respondentes com características semelhantes para as variáveis preditoras da condição de não resposta. Por fim, em cada capital, seleciona-se, aleatoriamente, dentro de cada grupo, uma pessoa com informações conhecidas que “doará” seus valores de peso ou altura para o não respondente pertencente ao mesmo grupo.

## 2.7 Aspectos éticos

O consentimento livre e esclarecido foi obtido oralmente no momento do contato telefônico com os entrevistados. O projeto Vigitel foi aprovado pela Comissão Nacional de Ética em Pesquisa para Seres Humanos (Conep), do Ministério da Saúde (CAAE: 65610017.1.0000.0008).

## 3 ESTIMATIVAS DE INDICADORES ENTRE 2006 E 2020

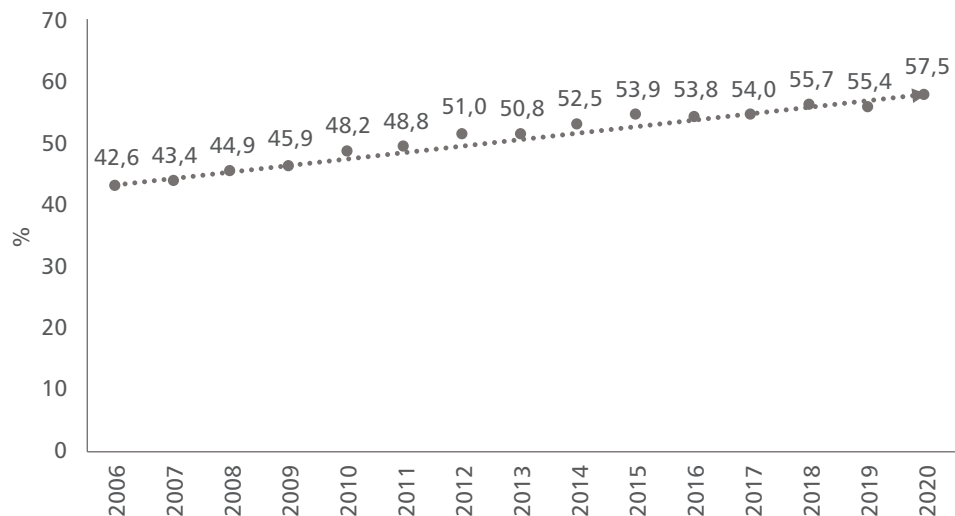
### 3.1 Estado nutricional

Em estudos epidemiológicos, o diagnóstico do estado nutricional de adultos é feito a partir do índice de massa corporal (IMC), obtido pela divisão do peso, medido em quilogramas, pela altura ao quadrado, medida em metros ( $\text{kg}/\text{m}^2$ ) (WORLD HEALTH ORGANIZATION, 2000). O excesso de peso é diagnosticado quando o IMC alcança valor igual ou superior a  $25 \text{ kg}/\text{m}^2$ , enquanto a obesidade é diagnosticada com valor de IMC igual ou superior a  $30 \text{ kg}/\text{m}^2$ . Esses critérios são os utilizados pelo Vigil para analisar as informações sobre peso e altura fornecidas pelos entrevistados.

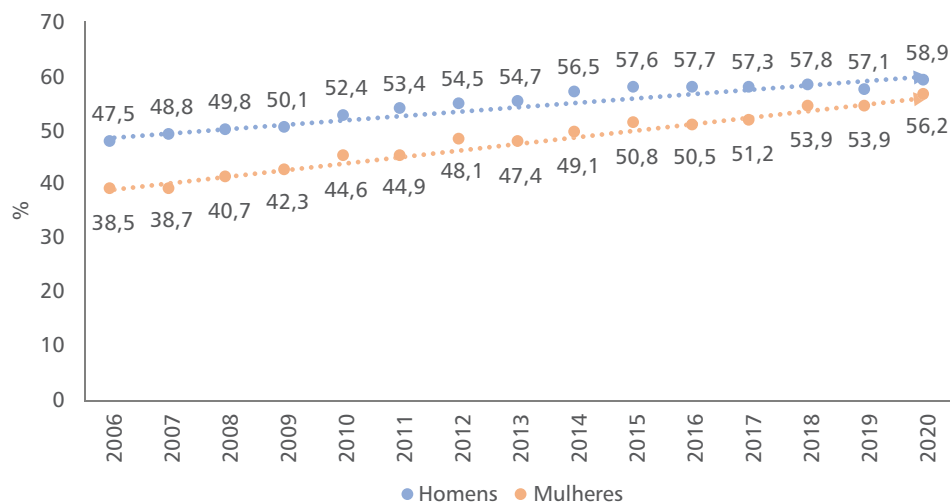
#### Excesso de peso

A frequência de adultos com excesso de peso, entre 2006 e 2020, variou de 42,6%, em 2006, a 57,5% em 2020 (aumento médio de 1,04 pp/ano) (Tabelas 2 e 3 e Figura 1). Esse aumento foi observado em ambos os sexos, com maior aumento entre as mulheres, variando de 38,5%, em 2006, a 56,2% em 2020 (1,24 pp/ano) (Tabelas 2 e 3 e Figura 2).

**Figura 1** Percentual de adultos ( $\geq 18$  anos) com excesso de peso ( $\text{IMC} \geq 25 \text{ kg}/\text{m}^2$ ), no conjunto das capitais de estados brasileiros e no Distrito Federal. Vigil, 2006-2020



**Figura 2** Percentual de adultos ( $\geq 18$  anos) com excesso de peso ( $IMC \geq 25 \text{ kg/m}^2$ ), no conjunto das capitais de estados brasileiros e no Distrito Federal, por sexo. Vigitel, 2006-2020



Foram observados aumentos em todas as faixas de idade e em todos os níveis de escolaridade. Em relação às faixas de idade, os maiores aumentos foram observados entre adultos de 25 a 44 anos, variando de 37,5%, em 2006, a 55,1%, em 2020 (1,15 pp/ano), para aqueles entre 25 e 34 anos; e de 48,8% a 64,9% (1,18 pp/ano) para aqueles entre 35 e 44 anos. Já em relação ao nível de escolaridade, maior aumento foi observado entre indivíduos com 9 a 11 anos de estudo, variando de 37,4%, em 2006, a 56,0% em 2020 (1,37 pp/ano) (Tabelas 1 e 2).

De modo geral, diferenças relacionadas ao sexo, às faixas de idade e aos níveis de escolaridade aumentaram no período analisado (Tabelas 2 e 3).

**Tabela 2** Percentual\* de adultos ( $\geq 18$  anos) com excesso de peso ( $IMC \geq 25 \text{ kg/m}^2$ ), no conjunto das capitais de estados brasileiros e no Distrito Federal, por ano, segundo características sociodemográficas. Vigitel, 2006-2020

Variáveis	2006	2007	2008	2009	2010	2011	2012	2013	2014	2015	2016	2017	2018	2019	2020
<b>Sexo</b>															
Masculino	47,5	48,8	49,8	50,1	52,4	53,4	54,5	54,7	56,5	57,6	57,7	57,3	57,8	57,1	58,9
Feminino	38,5	38,7	40,7	42,3	44,6	44,9	48,1	47,4	49,1	50,8	50,5	51,2	53,9	53,9	56,2
<b>Idade (anos)</b>															
18 a 24	20,6	21,0	23,2	25,5	27,7	25,7	28,9	29,7	31,5	33,2	30,3	32,1	32,1	30,1	30,6
25 a 34	37,5	39,8	41,0	41,4	44,3	46,0	47,7	45,3	48,0	49,6	50,3	50,0	52,9	53,1	55,1
35 a 44	48,8	48,0	49,4	50,4	51,8	55,1	55,9	56,4	58,6	60,2	61,1	60,9	61,3	61,0	64,9
45 a 54	54,8	55,0	55,3	55,2	57,9	57,7	60,8	60,7	61,6	62,4	62,4	61,6	64,0	63,7	65,2
55 a 64	56,6	57,2	58,6	59,4	60,4	60,3	60,3	62,7	61,8	63,8	62,4	61,0	63,1	63,1	65,0
65 e mais	52,1	51,2	53,6	54,2	56,6	54,3	58,5	56,3	57,8	57,3	57,7	59,6	60,6	59,8	60,9
<b>Anos de escolaridade</b>															
0 a 8	48,9	49,7	50,3	52,0	54,2	54,4	57,3	58,1	58,9	61,7	59,2	59,7	61,8	61,0	63,0
9 a 11	37,4	37,2	40,7	42,0	44,4	45,8	46,7	47,3	51,6	52,0	53,3	53,0	54,5	53,8	56,0
12 e mais	37,3	40,0	40,7	40,5	43,6	44,6	48,4	45,5	45,0	46,8	48,8	49,6	51,3	52,2	54,6
<b>Total</b>	<b>42,6</b>	<b>43,4</b>	<b>44,9</b>	<b>45,9</b>	<b>48,2</b>	<b>48,8</b>	<b>51,0</b>	<b>50,8</b>	<b>52,5</b>	<b>53,9</b>	<b>53,8</b>	<b>54,0</b>	<b>55,7</b>	<b>55,4</b>	<b>57,5</b>

Nota: as estimativas para a evolução de alguns indicadores poderão apresentar pequenas variações com relação a estimativas divulgadas em relatórios anteriores do Vigitel, em função de aperfeiçoamentos metodológicos quanto a fatores de ponderação e imputação de dados faltantes (ver Capítulo 2 – “Aspectos metodológicos”).

\*Percentual ponderado para ajustar a distribuição sociodemográfica da amostra Vigitel à distribuição da população adulta da cidade, projetada para cada ano do levantamento.

**Tabela 3** Variação anual média (e IC 95%) de adultos com excesso de peso ( $IMC \geq 25 \text{ kg/m}^2$ ), segundo características sociodemográficas. População adulta ( $\geq 18$  anos) das capitais dos 26 estados brasileiros e do Distrito Federal. Vigitel, 2006-2020

Variáveis	Variação anual média durante todo o período de estudo (em PP) <sup>§</sup>	IC 95%
<b>Sexo</b>		
Masculino	0,81	0,57 - 1,05
Feminino	1,24	1,12 - 1,36
<b>Idade (anos)</b>		
18 a 24	0,76	0,33 - 1,19
25 a 34	1,15	1,01 - 1,29
35 a 44	1,18	0,97 - 1,39
45 a 54	0,78	0,64 - 0,91
55 a 64	0,50	0,35 - 0,66
65 e mais	0,64	0,53 - 0,74
<b>Anos de escolaridade</b>		
0 a 8	1,02	0,78 - 1,26
9 a 11	1,37	1,12 - 1,62
12 e mais	1,09	0,88 - 1,30
<b>Total</b>	<b>1,04</b>	<b>0,89 - 1,20</b>

Nota: as estimativas para a evolução de alguns indicadores poderão apresentar pequenas variações com relação a estimativas divulgadas em relatórios anteriores do Vigitel, em função de aperfeiçoamentos metodológicos quanto a fatores de ponderação e imputação de dados faltantes (ver Capítulo 2 – “Aspectos metodológicos”).

<sup>§</sup>Correspondente ao coeficiente da regressão linear do valor do indicador sobre o ano do levantamento.

PP: pontos percentuais.

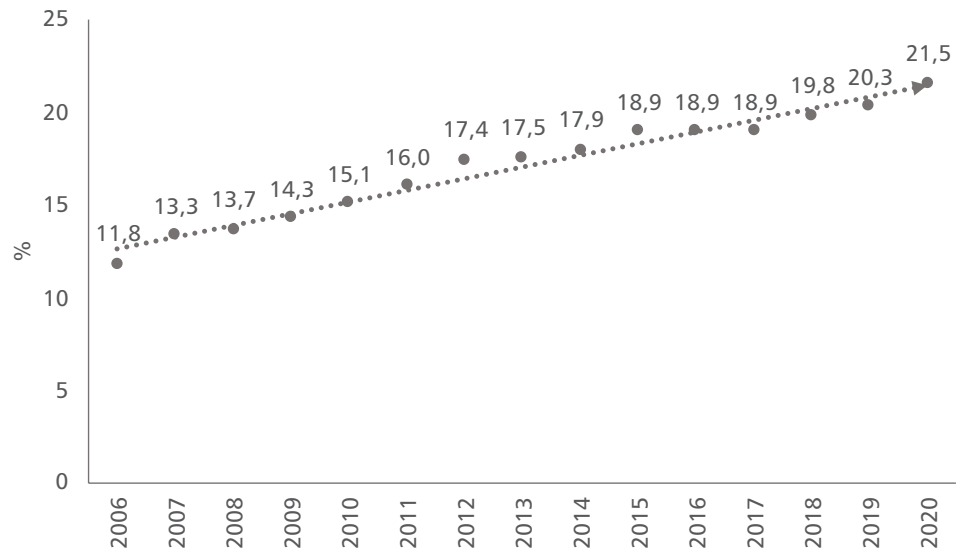
IC 95%: intervalo de confiança de 95%.



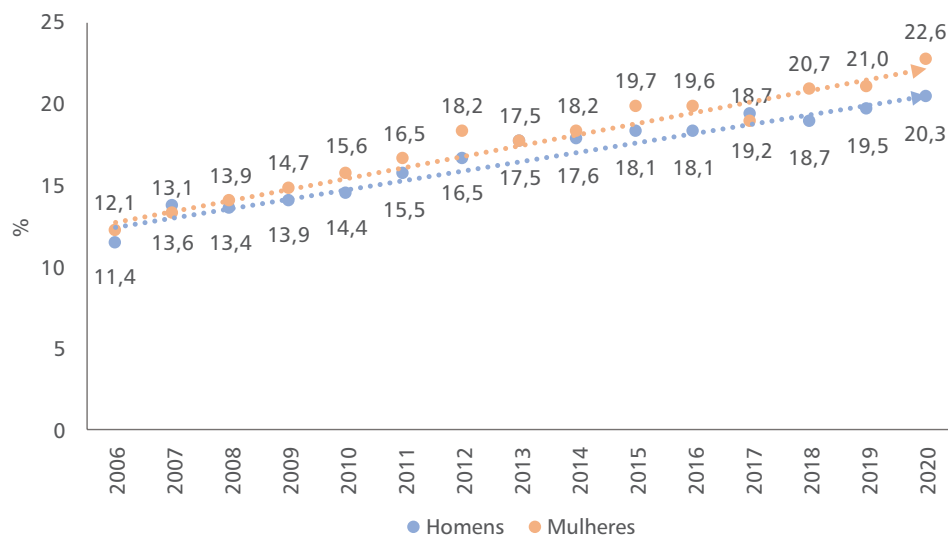
## Obesidade

A frequência de adultos com obesidade aumentou no período entre 2006 e 2020, variando de 11,8%, em 2006, a 21,5% em 2020 (aumento médio de 0,65 pp/ano) (Tabelas 3 e 4 e Figura 3). Esse aumento foi observado em ambos os sexos, com maior aumento entre as mulheres, variando de 12,1%, em 2006, a 22,6% em 2020 (0,68 pp/ano) (Tabelas 3 e 4 e Figura 4).

**Figura 3** Percentual de adultos ( $\geq 18$  anos) com obesidade ( $\text{IMC} \geq 30 \text{ kg/m}^2$ ), no conjunto das capitais de estados brasileiros e no Distrito Federal. Vigitel, 2006-2020



**Figura 4** Percentual de adultos ( $\geq 18$  anos) com obesidade ( $IMC \geq 30 \text{ kg/m}^2$ ), no conjunto das capitais de estados brasileiros e no Distrito Federal, por sexo. Vigitel, 2006-2020



Aumentos também foram observados em todas as faixas de idade e em todos os níveis de escolaridade. Em relação às faixas de idade, o maior aumento foi observado entre adultos de 35 a 44 anos, variando de 12,8%, em 2006, a 24,7% em 2020 (0,82 pp/ano). Já em relação ao nível de escolaridade, o maior aumento foi observado entre indivíduos com 9 a 11 anos de estudo, variando de 9,0%, em 2006, a 20,8% em 2020 (0,81 pp/ano) (Tabelas 3 e 4).

De modo geral, as desigualdades relacionadas ao sexo, à idade e à escolaridade diminuíram no período, em função do maior aumento entre os grupos populacionais com as menores frequências no início do período analisado (Tabelas 4 e 5 e Figura 2).

**Tabela 4** Percentual\* de adultos ( $\geq 18$  anos) com obesidade ( $IMC \geq 30$  kg/m<sup>2</sup>), no conjunto das capitais de estados brasileiros e no Distrito Federal, por ano, segundo características sociodemográficas. Vigitel, 2006-2020

Variáveis	2006	2007	2008	2009	2010	2011	2012	2013	2014	2015	2016	2017	2018	2019	2020
<b>Sexo</b>															
Masculino	11,4	13,6	13,4	13,9	14,4	15,5	16,5	17,5	17,6	18,1	18,1	19,2	18,7	19,5	20,3
Feminino	12,1	13,1	13,9	14,7	15,6	16,5	18,2	17,5	18,2	19,7	19,6	18,7	20,7	21,0	22,6
<b>Idade (anos)</b>															
18 a 24	4,4	4,1	4,8	6,5	5,7	5,7	7,5	6,3	8,5	8,3	8,5	9,2	7,4	8,7	9,9
25 a 34	9,8	11,4	11,2	11,9	12,2	13,7	15,1	15,0	15,1	17,9	17,1	16,5	18,0	19,3	19,6
35 a 44	12,8	14,9	15,2	15,6	16,6	19,6	19,7	20,1	22,0	23,6	22,5	22,3	23,2	22,8	24,7
45 a 54	16,1	19,5	18,6	17,9	21,6	21,2	22,6	22,5	21,3	21,7	22,8	23,3	24,0	24,5	27,1
55 a 64	18,0	19,5	20,8	21,6	19,8	21,1	23,4	24,4	23,1	22,7	22,9	22,6	24,6	24,3	26,2
65 e mais	16,1	15,6	17,4	17,8	19,4	17,7	19,0	20,2	19,8	19,4	20,3	20,3	21,5	20,9	20,2
<b>Anos de escolaridade</b>															
0 a 8	15,3	16,9	17,5	18,1	18,8	19,7	21,7	22,3	22,7	23,6	23,5	23,3	24,5	24,2	25,3
9 a 11	9,0	10,7	11,0	12,2	13,1	14,2	15,2	15,1	17,2	17,8	18,3	17,8	19,4	19,9	20,8
12 e mais	8,6	9,9	10,2	10,6	11,7	13,0	14,4	14,3	12,3	14,6	14,9	16,0	15,8	17,2	19,3
<b>Total</b>	<b>11,8</b>	<b>13,3</b>	<b>13,7</b>	<b>14,3</b>	<b>15,1</b>	<b>16,0</b>	<b>17,4</b>	<b>17,5</b>	<b>17,9</b>	<b>18,9</b>	<b>18,9</b>	<b>18,9</b>	<b>19,8</b>	<b>20,3</b>	<b>21,5</b>

Nota: as estimativas para a evolução de alguns indicadores poderão apresentar pequenas variações com relação a estimativas divulgadas em relatórios anteriores do Vigitel, em função de aperfeiçoamentos metodológicos quanto a fatores de ponderação e imputação de dados faltantes (ver Capítulo 2 – “Aspectos metodológicos”).

\*Percentual ponderado para ajustar a distribuição sociodemográfica da amostra Vigitel à distribuição da população adulta da cidade, projetada para cada ano do levantamento.

**Tabela 5** Variação anual média (e IC 95%) de adultos com obesidade (IMC  $\geq 30$  kg/m<sup>2</sup>), segundo características sociodemográficas. População adulta ( $\geq 18$  anos) das capitais dos 26 estados brasileiros e do Distrito Federal. Vigitel, 2006-2020

Variáveis	Variação anual média durante todo o período de estudo (em PP) <sup>§</sup>	IC 95%
<b>Sexo</b>		
Masculino	0,59	0,49 - 0,68
Feminino	0,68	0,58 - 0,78
<b>Idade (anos)</b>		
18 a 24	0,37	0,28 - 0,46
25 a 34	0,68	0,60 - 0,76
35 a 44	0,82	0,60 - 1,04
45 a 54	0,57	0,42 - 0,72
55 a 64	0,46	0,28 - 0,63
65 e mais	0,35	0,24 - 0,46
<b>Anos de escolaridade</b>		
0 a 8	0,70	0,54 - 0,87
9 a 11	0,81	0,73 - 0,90
12 e mais	0,65	0,52 - 0,78
<b>Total</b>	<b>0,65</b>	<b>0,56 - 0,75</b>

Nota: as estimativas para a evolução de alguns indicadores poderão apresentar pequenas variações com relação a estimativas divulgadas em relatórios anteriores do Vigitel, em função de aperfeiçoamentos metodológicos quanto a fatores de ponderação e imputação de dados faltantes (ver Capítulo 2 – “Aspectos metodológicos”).

<sup>§</sup>Correspondente ao coeficiente da regressão linear do valor do indicador sobre o ano do levantamento.

PP: pontos percentuais.

IC 95%: intervalo de confiança de 95%.

### 3.2 Consumo alimentar

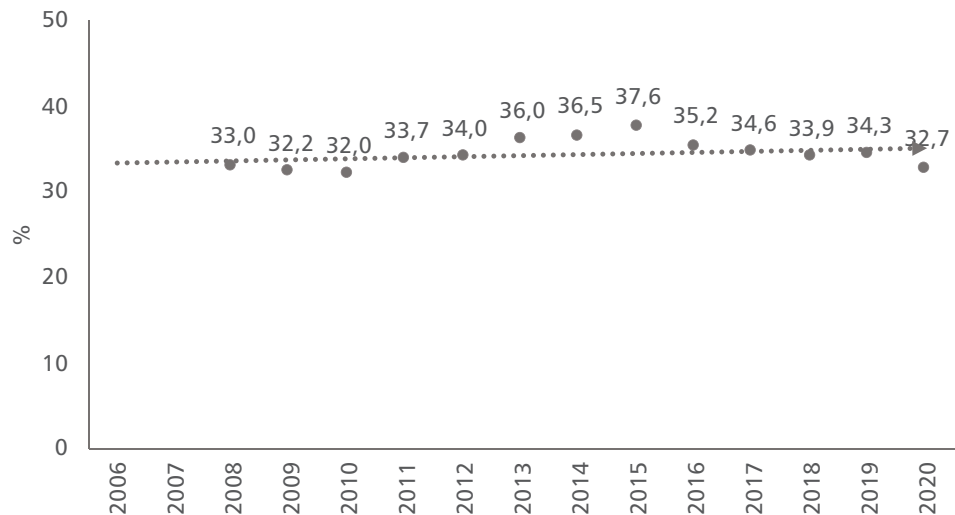
Nesta publicação, são apresentados indicadores do consumo de alimentos considerados marcadores de padrões saudáveis de alimentação (frutas e hortaliças e feijão) e marcadores de padrões não saudáveis de alimentação (refrigerantes).

#### Consumo regular de frutas e hortaliças

Considerou-se regular o consumo de frutas e hortaliças quando ambos os alimentos foram consumidos em cinco ou mais dias da semana.

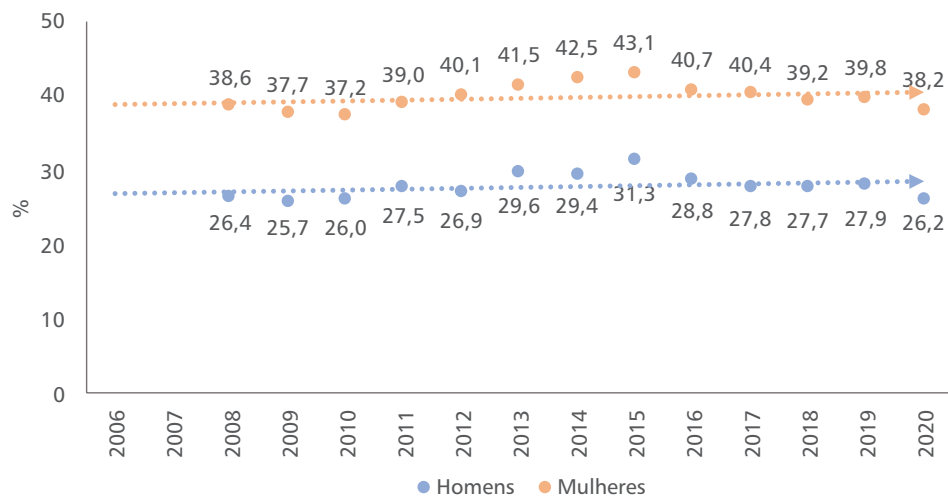
A frequência de adultos que consumiram regularmente frutas e hortaliças manteve-se estável no período entre 2008 e 2020, variando de 33,0%, em 2008, a 32,7% em 2020 (Tabelas 6 e 7 e Figura 5). Cenário semelhante foi observado em ambos os sexos, com maiores percentuais entre as mulheres (Tabelas 6 e 7 e Figura 6).

**Figura 5** Percentual de adultos ( $\geq 18$  anos) que consomem frutas e hortaliças em cinco ou mais dias da semana, no conjunto das capitais de estados brasileiros e no Distrito Federal. Vigitel, 2006-2020<sup>y</sup>



<sup>y</sup>A coleta do indicador teve início a partir de 2008.

**Figura 6** Percentual de adultos (≥18 anos) que consomem frutas e hortaliças em cinco ou mais dias da semana, no conjunto das capitais de estados brasileiros e no Distrito Federal, por sexo. Vigitel, 2006-2020\*



\*A coleta do indicador teve início a partir de 2008.

O cenário de estabilidade com o passar dos anos também foi observado para todas as faixas de idade e níveis de escolaridade. Observou-se maior frequência do consumo regular com o aumento da idade. Essa mesma relação foi observada também com os anos de estudo, com maiores frequências de consumo entre aqueles indivíduos com maior escolaridade (Tabelas 6 e 7).

**Tabela 6** Percentual\* de adultos (≥18 anos) que consomem frutas e hortaliças em cinco ou mais dias da semana, no conjunto das capitais de estados brasileiros e no Distrito Federal, por ano, segundo características sociodemográficas. Vigitel, 2006-2020<sup>†</sup>

Variáveis	2006	2007	2008	2009	2010	2011	2012	2013	2014	2015	2016	2017	2018	2019	2020
<b>Sexo</b>															
Masculino	-	-	26,4	25,7	26,0	27,5	26,9	29,6	29,4	31,3	28,8	27,8	27,7	27,9	26,2
Feminino	-	-	38,6	37,7	37,2	39,0	40,1	41,5	42,5	43,1	40,7	40,4	39,2	39,8	38,2
<b>Idade (anos)</b>															
18 a 24	-	-	24,6	24,3	26,6	24,6	24,8	27,1	27,5	29,3	27,4	26,0	28,2	26,3	23,2
25 a 34	-	-	29,6	27,0	27,5	28,4	29,4	30,6	33,9	35,3	31,7	30,5	30,2	31,4	26,5
35 a 44	-	-	31,7	33,0	30,0	32,9	33,5	34,5	33,9	35,7	33,4	32,4	32,5	32,7	31,8
45 a 54	-	-	37,0	35,1	35,5	36,5	37,7	41,0	38,7	39,2	38,1	38,3	36,3	35,7	35,2
55 a 64	-	-	40,7	41,0	40,4	42,9	42,1	44,6	44,6	44,6	42,2	41,7	38,9	40,1	40,5
65 e mais	-	-	45,3	43,2	42,1	48,8	46,2	47,8	47,6	48,1	44,7	45,1	42,1	44,2	45,3
<b>Anos de escolaridade</b>															
0 a 8	-	-	29,5	28,6	27,1	30,7	29,7	32,1	32,4	33,0	29,9	31,2	30,5	30,8	29,4
9 a 11	-	-	31,0	29,6	30,4	30,5	31,2	33,4	33,4	33,8	32,0	31,1	29,8	29,9	28,3
12 e mais	-	-	43,2	43,1	43,0	43,3	45,0	45,3	46,5	48,9	44,3	41,9	42,1	42,5	40,3
<b>Total</b>	-	-	<b>33,0</b>	<b>32,2</b>	<b>32,0</b>	<b>33,7</b>	<b>34,0</b>	<b>36,0</b>	<b>36,5</b>	<b>37,6</b>	<b>35,2</b>	<b>34,6</b>	<b>33,9</b>	<b>34,3</b>	<b>32,7</b>

Nota: as estimativas para a evolução de alguns indicadores poderão apresentar pequenas variações com relação a estimativas divulgadas em relatórios anteriores do Vigitel, em função de aperfeiçoamentos metodológicos quanto a fatores de ponderação e imputação de dados faltantes (ver Capítulo 2 – “Aspectos metodológicos”).

\*Percentual ponderado para ajustar a distribuição sociodemográfica da amostra Vigitel à distribuição da população adulta da cidade, projetada para cada ano do levantamento.

<sup>†</sup>A coleta do indicador teve início a partir de 2008.

- O indicador não foi coletado nesse período.

**Tabela 7** Variação anual média (e IC 95%) de adultos que consomem frutas e hortaliças em cinco ou mais dias da semana, segundo características sociodemográficas. População adulta ( $\geq 18$  anos) das capitais dos 26 estados brasileiros e do Distrito Federal. Vigitel, 2006-2020<sup>y</sup>

Variáveis	Variação anual média durante todo o período de estudo (em PP) <sup>z</sup>	IC 95%
<b>Sexo</b>		
Masculino	0,05 <sup>n/s</sup>	-0,36 - 0,47
Feminino	0,01 <sup>n/s</sup>	-0,48 - 0,50
<b>Idade (anos)</b>		
18 a 24	0,06 <sup>n/s</sup>	-0,34 - 0,45
25 a 34	-0,05 <sup>n/s</sup>	-0,76 - 0,66
35 a 44	0,04 <sup>n/s</sup>	-0,25 - 0,33
45 a 54	-0,08 <sup>n/s</sup>	-0,55 - 0,40
55 a 64	-0,05 <sup>n/s</sup>	-0,52 - 0,42
65 e mais	-0,04 <sup>n/s</sup>	-0,49 - 0,41
<b>Anos de escolaridade</b>		
0 a 8	0,12 <sup>n/s</sup>	-0,20 - 0,44
9 a 11	-0,18 <sup>n/s</sup>	-0,65 - 0,29
12 e mais	-0,19 <sup>n/s</sup>	-0,76 - 0,38
<b>Total</b>	<b>0,02<sup>n/s</sup></b>	<b>-0,44 - 0,49</b>

Nota: as estimativas para a evolução de alguns indicadores poderão apresentar pequenas variações com relação a estimativas divulgadas em relatórios anteriores do Vigitel, em função de aperfeiçoamentos metodológicos quanto a fatores de ponderação e imputação de dados faltantes (ver Capítulo 2 – “Aspectos metodológicos”).

<sup>y</sup>A coleta do indicador teve início a partir de 2008.

<sup>z</sup>Correspondente ao coeficiente da regressão linear do valor do indicador sobre o ano do levantamento.

PP: pontos percentuais.

IC 95%: intervalo de confiança de 95%.

n/s: coeficiente não significativo.

## Consumo recomendado de frutas e hortaliças

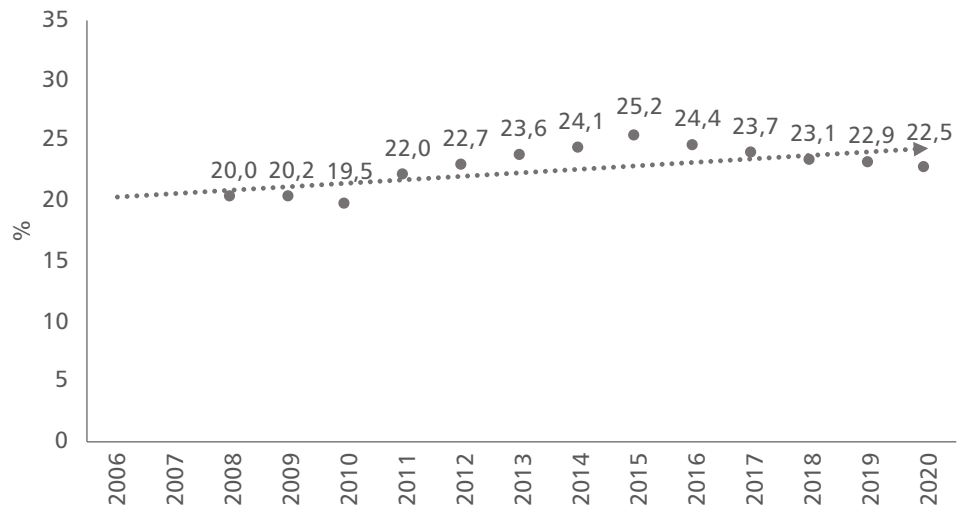
A OMS recomenda a ingestão diária de pelo menos 400 g de frutas e hortaliças (WORLD HEALTH ORGANIZATION, 2003), o que equivale, aproximadamente, ao consumo diário de cinco porções desses alimentos. Como descrito em seção anterior neste relatório, a quantidade de porções de frutas e hortaliças consumidas habitualmente pelos indivíduos é estimada pelo Vigitel com base nas questões sobre a quantidade usual de frutas ou sucos de frutas consumidos por dia e sobre o hábito de consumir hortaliças cruas (na forma de saladas) ou cozidas no almoço e/ou no jantar.

O cômputo do total diário de porções é feito considerando-se cada fruta ou cada suco de fruta como equivalente a uma porção, limitando-se em três o número máximo de porções diárias computadas para frutas, e em um o número máximo para sucos. No caso de hortaliças, computa-se um número máximo de quatro porções diárias, situação que caracteriza indivíduos que informam o hábito de consumir hortaliças cruas e hortaliças cozidas no almoço e também no jantar.



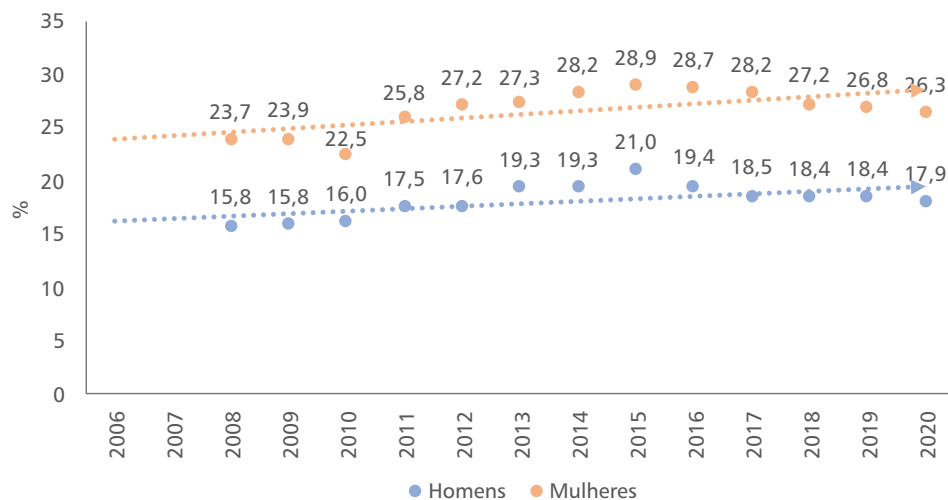
A frequência de adultos com consumo recomendado de frutas e hortaliças se manteve estável, no período entre 2008 e 2020, variando entre 20,0%, em 2008, e 22,5% em 2020 (Tabelas 8 e 9 e Figura 7). Cenário semelhante foi observado em ambos os sexos, sistematicamente com maiores valores entre as mulheres (Tabelas 8 e 9 e Figura 8).

**Figura 7** Percentual de adultos ( $\geq 18$  anos) que consomem cinco ou mais porções diárias de frutas e hortaliças, no conjunto das capitais de estados brasileiros e no Distrito Federal. Vigil, 2006-2020<sup>y</sup>



<sup>y</sup>A coleta do indicador teve início a partir de 2008.

**Figura 8** Percentual de adultos ( $\geq 18$  anos) que consomem cinco ou mais porções diárias de frutas e hortaliças, no conjunto das capitais de estados brasileiros e no Distrito Federal, por sexo. Vigitel, 2006-2020\*



\*A coleta do indicador teve início a partir de 2008.

O cenário de estabilidade com o passar dos anos também foi observado para a maioria das faixas de idade e para todos os níveis de escolaridade. Aumento significativo foi verificado apenas no grupo com idade entre 35 e 44 anos, variando de 19,4%, em 2008, a 23,2% em 2020 (aumento médio de 0,30 pp/ano). A idade e a frequência de consumo recomendado de frutas e hortaliças apresentaram relação direta, com os maiores valores sendo observados entre os indivíduos com maior idade. Essa mesma relação foi observada com os anos de estudo, com maiores frequências de consumo entre aqueles indivíduos com maior escolaridade (Tabelas 8 e 9).

**Tabela 8** Percentual\* de adultos (≥18 anos) que consomem cinco ou mais porções diárias de frutas e hortaliças, no conjunto das capitais de estados brasileiros e no Distrito Federal, por ano, segundo características sociodemográficas. Vigitel, 2006-2020<sup>†</sup>

Variáveis	2006	2007	2008	2009	2010	2011	2012	2013	2014	2015	2016	2017	2018	2019	2020
<b>Sexo</b>															
Masculino	-	-	15,8	15,8	16,0	17,5	17,6	19,3	19,3	21,0	19,4	18,5	18,4	18,4	17,9
Feminino	-	-	23,7	23,9	22,5	25,8	27,2	27,3	28,2	28,9	28,7	28,2	27,2	26,8	26,3
<b>Idade (anos)</b>															
18 a 24	-	-	15,6	15,8	16,9	17,3	17,7	18,9	19,2	21,0	20,7	19,6	20,3	19,0	16,9
25 a 34	-	-	18,3	17,3	17,2	19,2	20,4	21,5	22,7	25,3	22,5	21,6	21,6	21,5	18,0
35 a 44	-	-	19,4	21,5	18,0	21,0	22,5	22,8	23,4	24,2	23,6	23,9	21,9	22,1	23,2
45 a 54	-	-	22,3	21,5	22,0	23,8	24,2	26,2	25,9	26,3	25,9	25,4	24,9	23,9	24,7
55 a 64	-	-	23,6	25,1	25,7	27,0	28,5	29,3	28,7	28,8	28,6	27,5	26,6	26,3	27,9
65 e mais	-	-	26,3	25,0	22,2	29,9	28,4	26,8	27,8	27,3	28,2	26,9	25,1	26,6	27,7
<b>Anos de escolaridade</b>															
0 a 8	-	-	16,9	16,8	15,3	18,9	18,6	19,4	20,2	20,1	19,7	19,5	19,3	19,0	19,1
9 a 11	-	-	19,6	19,0	19,1	20,6	21,2	23,1	22,5	23,2	23,0	22,1	20,9	20,2	19,8
12 e mais	-	-	27,1	28,5	27,4	28,9	31,4	30,1	31,9	34,6	30,8	29,7	29,4	29,5	28,3
<b>Total</b>	-	-	<b>20,0</b>	<b>20,2</b>	<b>19,5</b>	<b>22,0</b>	<b>22,7</b>	<b>23,6</b>	<b>24,1</b>	<b>25,2</b>	<b>24,4</b>	<b>23,7</b>	<b>23,1</b>	<b>22,9</b>	<b>22,5</b>

Nota: as estimativas para a evolução de alguns indicadores poderão apresentar pequenas variações com relação a estimativas divulgadas em relatórios anteriores do Vigitel, em função de aperfeiçoamentos metodológicos quanto a fatores de ponderação e imputação de dados faltantes (ver Capítulo 2 – “Aspectos metodológicos”).

\*Percentual ponderado para ajustar a distribuição sociodemográfica da amostra Vigitel à distribuição da população adulta da cidade, projetada para cada ano do levantamento.

<sup>†</sup>A coleta do indicador teve início a partir de 2008.

- O indicador não foi coletado nesse período.

**Tabela 9** Variação anual média (e IC 95%) de adultos que consomem cinco ou mais porções diárias de frutas e hortaliças, segundo características sociodemográficas. População adulta ( $\geq 18$  anos) das capitais dos 26 estados brasileiros e do Distrito Federal. Vigitel, 2006-2020<sup>g</sup>

Variáveis	Variação anual média durante todo o período de estudo (em PP) <sup>ε</sup>	IC 95%
<b>Sexo</b>		
Masculino	0,20 <sup>n/s</sup>	-0,14 - 0,55
Feminino	0,26 <sup>n/s</sup>	-0,18 - 0,70
<b>Idade (anos)</b>		
18 a 24	0,15 <sup>n/s</sup>	-0,31 - 0,61
25 a 34	0,08 <sup>n/s</sup>	-0,58 - 0,73
35 a 44	0,30	0,01 - 0,59
45 a 54	0,22 <sup>n/s</sup>	-0,13 - 0,57
55 a 64	0,33 <sup>n/s</sup>	-0,09 - 0,75
65 e mais	0,10 <sup>n/s</sup>	-0,21 - 0,42
<b>Anos de escolaridade</b>		
0 a 8	0,23 <sup>n/s</sup>	-0,02 - 0,48
9 a 11	0,04 <sup>n/s</sup>	-0,38 - 0,46
12 e mais	0,13 <sup>n/s</sup>	-0,36 - 0,61
<b>Total</b>	<b>0,22<sup>n/s</sup></b>	<b>-0,17 - 0,61</b>

Nota: as estimativas para a evolução de alguns indicadores poderão apresentar pequenas variações com relação a estimativas divulgadas em relatórios anteriores do Vigitel em função de aperfeiçoamentos metodológicos quanto a fatores de ponderação e imputação de dados faltantes (ver Capítulo 2 – “Aspectos Metodológicos”).

<sup>g</sup>A coleta do indicador teve início a partir de 2009.

<sup>ε</sup>Correspondente ao coeficiente da regressão linear do valor do indicador sobre o ano do levantamento.

PP: pontos percentuais.

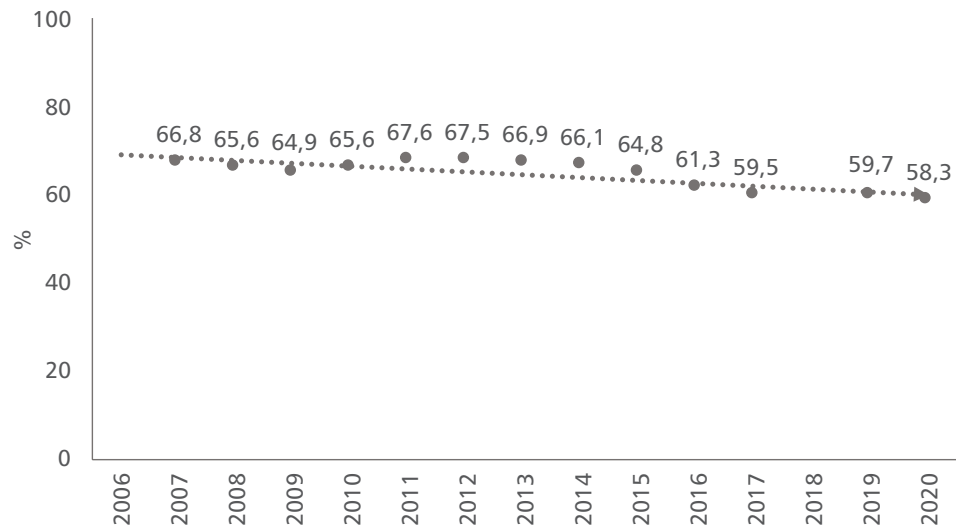
IC 95%: intervalo de confiança de 95%.

n/s: coeficiente não significativo.

## Consumo de feijão

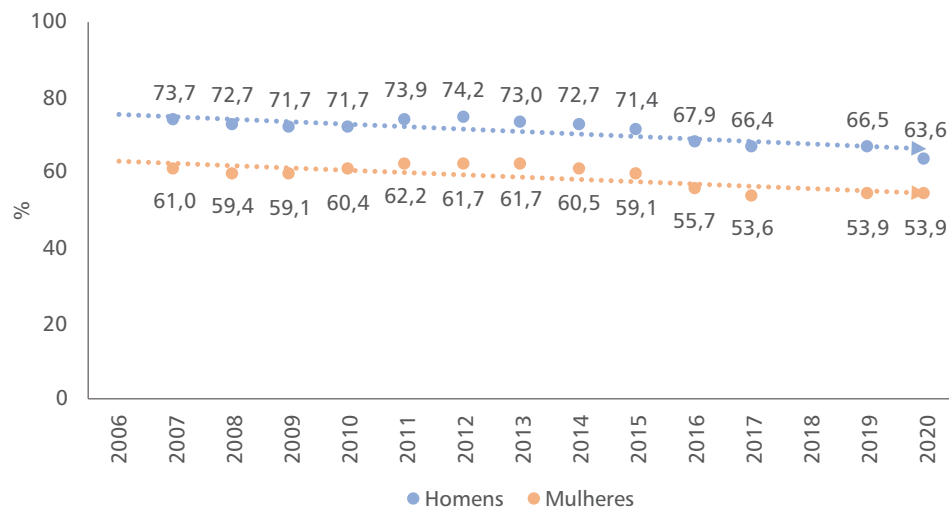
A frequência de adultos que referiram o consumo de feijão em cinco ou mais dias da semana diminuiu no período entre 2007 e 2020, variando de 66,8%, em 2007, a 58,3% em 2020 (redução média de -0,71 pp/ano) (Tabelas 10 e 11 e Figura 9). Essa diminuição foi observada em ambos os sexos, com maior redução entre os homens, variando de 73,7%, em 2007, a 63,6% em 2020 (-0,77 pp/ano) (Tabelas 10 e 11 e Figura 10).

**Figura 9** Percentual de adultos ( $\geq 18$  anos) que consomem feijão em cinco ou mais dias da semana, no conjunto das capitais de estados brasileiros e no Distrito Federal. Vigitel, 2006-2020<sup>y</sup>



<sup>y</sup>A coleta do indicador teve início a partir de 2007 e não foi realizada em 2018.

**Figura 10** Percentual de adultos ( $\geq 18$  anos) que consomem feijão em cinco ou mais dias da semana, no conjunto das capitais de estados brasileiros e no Distrito Federal, por sexo. Vigitel, 2006-2020<sup>y</sup>



<sup>y</sup>A coleta do indicador teve início a partir de 2007 e não foi realizada em 2018.

A diminuição na frequência de consumo regular de feijão também foi observada na maioria das faixas de idade e níveis de escolaridade, com a frequência de consumo mantendo-se estável apenas entre os indivíduos com idade entre 18 e 24 anos e com 12 anos ou mais de estudo. Em relação às faixas de idade, as maiores reduções foram observadas entre adultos de 25 a 44 anos, variando de 67,6%, em 2007, a 57,0%, em 2020 (-0,82 pp/ano), para aqueles entre 25 e 34 anos; e de 68,8% a 60,2% (-0,80 pp/ano) para aqueles com 35 a 44 anos. Já em relação à escolaridade, a maior redução foi observada entre indivíduos de 0 a 8 anos de estudo, variando de 72,5%, em 2007, a 65,3% em 2020 (-0,57 pp/ano) (Tabelas 10 e 11).

**Tabela 10** Percentual\* de adultos (≥18 anos) que consomem feijão em cinco ou mais dias da semana, no conjunto das capitais de estados brasileiros e no Distrito Federal, por ano, segundo características sociodemográficas. Vigitel, 2006-2020<sup>y</sup>

Variáveis	2006	2007	2008	2009	2010	2011	2012	2013	2014	2015	2016	2017	2018	2019	2020
<b>Sexo</b>															
Masculino	-	73,7	72,7	71,7	71,7	73,9	74,2	73,0	72,7	71,4	67,9	66,4	-	66,5	63,6
Feminino	-	61,0	59,4	59,1	60,4	62,2	61,7	61,7	60,5	59,1	55,7	53,6	-	53,9	53,9
<b>Idade (anos)</b>															
18 a 24	-	66,0	68,0	64,8	67,7	70,9	70,4	70,4	69,3	66,6	62,8	59,8	-	61,2	59,1
25 a 34	-	67,6	64,8	64,6	65,5	67,6	67,3	67,3	65,9	65,8	60,7	59,5	-	58,2	57,0
35 a 44	-	68,8	66,3	66,8	67,4	68,8	68,8	67,2	67,0	65,2	60,7	59,2	-	58,5	60,2
45 a 54	-	66,5	66,0	66,9	64,7	67,3	67,6	67,6	65,4	64,5	61,5	59,8	-	61,4	56,7
55 a 64	-	65,7	65,8	63,1	64,6	66,0	65,5	64,2	65,9	64,6	62,2	60,0	-	61,3	60,5
65 e mais	-	63,8	60,8	60,8	61,6	62,1	63,0	61,8	62,0	59,7	60,3	58,7	-	58,7	57,1
<b>Anos de escolaridade</b>															
0 a 8	-	72,5	71,1	71,1	71,2	72,6	72,4	71,0	70,6	69,1	68,2	66,8	-	66,6	65,3
9 a 11	-	67,5	67,1	65,5	66,4	68,9	68,7	68,6	67,1	67,3	64,2	61,7	-	63,4	61,7
12 e mais	-	52,7	51,9	52,3	54,9	57,7	58,4	58,6	58,6	55,7	50,8	49,9	-	49,4	48,6
<b>Total</b>	-	<b>66,8</b>	<b>65,6</b>	<b>64,9</b>	<b>65,6</b>	<b>67,6</b>	<b>67,5</b>	<b>66,9</b>	<b>66,1</b>	<b>64,8</b>	<b>61,3</b>	<b>59,5</b>	-	<b>59,7</b>	<b>58,3</b>

Nota: as estimativas para a evolução de alguns indicadores poderão apresentar pequenas variações com relação a estimativas divulgadas em relatórios anteriores do Vigitel, em função de aperfeiçoamentos metodológicos quanto a fatores de ponderação e imputação de dados faltantes (ver Capítulo 2 – “Aspectos metodológicos”).

\*Percentual ponderado para ajustar a distribuição sociodemográfica da amostra Vigitel à distribuição da população adulta da cidade, projetada para cada ano do levantamento.

<sup>y</sup>A coleta do indicador teve início a partir de 2007 e não foi realizada em 2018.

- O indicador não foi coletado nesse período.

**Tabela 11** Variação anual média (e IC 95%) de adultos que consomem feijão em cinco ou mais dias da semana, segundo características sociodemográficas. População adulta ( $\geq 18$  anos) das capitais dos 26 estados brasileiros e do Distrito Federal. Vigitel, 2006-2020<sup>y</sup>

Variáveis	Variação anual média durante todo o período de estudo (em PP) <sup>z</sup>	IC 95%
<b>Sexo</b>		
Masculino	-0,77	-1,24 - -0,31
Feminino	-0,64	-1,17 - -0,11
<b>Idade (anos)</b>		
18 a 24	-0,66 <sup>n/s</sup>	-1,44 - 0,12
25 a 34	-0,82	-1,37 - -0,26
35 a 44	-0,80	-1,32 - -0,28
45 a 54	-0,71	-1,15 - -0,27
55 a 64	-0,43	-0,73 - -0,13
65 e mais	-0,40	-0,63 - -0,17
<b>Anos de escolaridade</b>		
0 a 8	-0,57	-0,83 - -0,30
9 a 11	-0,49	-0,93 - -0,05
12 e mais	-0,36 <sup>n/s</sup>	-1,22 - 0,50
<b>Total</b>	<b>-0,71</b>	<b>-1,19 - -0,22</b>

Nota: as estimativas para a evolução de alguns indicadores poderão apresentar pequenas variações com relação a estimativas divulgadas em relatórios anteriores do Vigitel, em função de aperfeiçoamentos metodológicos quanto a fatores de ponderação e imputação de dados faltantes (ver Capítulo 2 – “Aspectos metodológicos”).

PP: pontos percentuais.

IC 95%: intervalo de confiança de 95%.

<sup>y</sup>A coleta do indicador teve início a partir de 2007 e não foi realizada em 2018.

<sup>z</sup>Correspondente ao coeficiente da regressão linear do valor do indicador sobre o ano do levantamento.

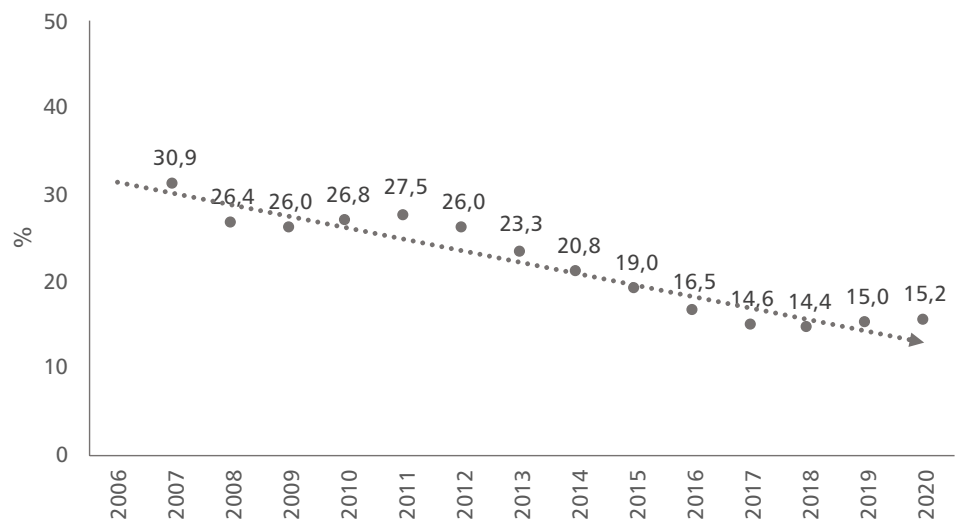
n/s: coeficiente não significativo.



## Consumo de refrigerantes

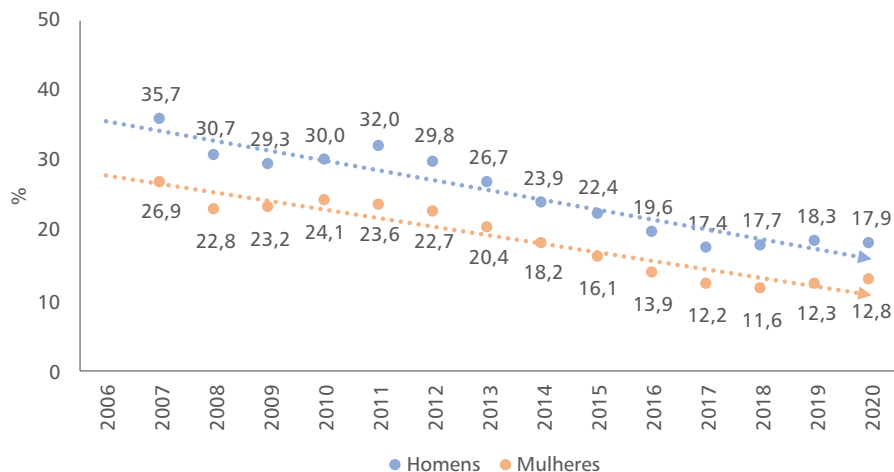
A frequência de adultos que referiram o consumo de refrigerantes em cinco ou mais dias da semana diminuiu no período entre 2007 e 2020, variando entre 30,9%, em 2007, e 15,2% em 2020 (redução média de -1,27 pp/ano) (Tabelas 11 e 12 e Figura 11). Essa diminuição foi observada em ambos os sexos, com maior redução entre os homens, variando de 35,7%, em 2007, a 17,9% em 2020 (-1,40 pp/ano) (Tabelas 12 e 13 e Figura 12).

**Figura 11** Percentual de adultos ( $\geq 18$  anos) que consomem refrigerantes em cinco ou mais dias da semana, no conjunto das capitais de estados brasileiros e no Distrito Federal. Vigitel, 2006-2020<sup>y</sup>



<sup>y</sup>A coleta do indicador teve início a partir de 2007.

**Figura 12** Percentual de adultos (≥18 anos) que consomem refrigerantes em cinco ou mais dias da semana, no conjunto das capitais de estados brasileiros e no Distrito Federal, por sexo. Vigitel, 2006-2020<sup>¥</sup>



¥A coleta do indicador teve início a partir de 2007.

Foram observadas reduções em todas as faixas de idade e níveis de escolaridade. Em relação às faixas de idade, as maiores reduções foram entre adultos de 18 a 34, variando de 43,2%, em 2007, a 22,1%, em 2020 (-1,62 pp/ano), para aqueles entre 18 e 24 anos; e de 37,3% a 17,6% (-1,60 pp/ano) para aqueles com 25 a 34 anos. Já em relação ao nível de escolaridade, a maior redução foi observada entre indivíduos de 9 e mais anos de estudo, variando de 34,4%, em 2007, a 16,4%, em 2020 (-1,42 pp/ano), para aqueles entre 9 e 11 anos de estudo; e de 31,1% a 13,7% (-1,42 pp/ano) para aqueles com 12 e mais anos de estudo (Tabelas 12 e 13).

**Tabela 12** Percentual\* de adultos (≥18 anos) que consomem refrigerantes em cinco ou mais dias da semana, no conjunto das capitais de estados brasileiros e no Distrito Federal, por ano, segundo características sociodemográficas. Vigitel, 2006-2020\*

Variáveis	2006	2007	2008	2009	2010	2011	2012	2013	2014	2015	2016	2017	2018	2019	2020
<b>Sexo</b>															
Masculino	-	35,7	30,7	29,3	30,0	32,0	29,8	26,7	23,9	22,4	19,6	17,4	17,7	18,3	17,9
Feminino	-	26,9	22,8	23,2	24,1	23,6	22,7	20,4	18,2	16,1	13,9	12,2	11,6	12,3	12,8
<b>Idade (anos)</b>															
18 a 24	-	43,2	36,3	36,8	35,3	39,6	36,3	33,2	28,9	30,2	24,2	22,8	23,4	22,4	22,1
25 a 34	-	37,3	34,3	32,2	34,1	32,8	31,9	29,8	25,9	23,8	20,1	17,0	18,1	19,3	17,6
35 a 44	-	29,9	25,2	25,3	29,4	26,4	26,6	24,1	21,7	17,9	16,9	15,2	14,9	15,8	15,4
45 a 54	-	24,6	20,3	20,0	20,4	22,8	21,6	17,5	17,8	14,2	12,7	12,4	10,9	10,9	13,6
55 a 64	-	18,3	16,2	16,0	14,3	18,6	15,8	13,2	11,8	11,9	10,5	8,8	7,8	9,6	9,9
65 e mais	-	17,0	11,2	13,0	12,9	14,1	12,1	11,4	10,1	9,4	9,9	7,8	7,0	8,4	10,0
<b>Anos de escolaridade</b>															
0 a 8	-	28,1	23,6	22,8	22,9	25,3	24,9	22,1	18,0	16,6	15,9	13,3	12,2	13,5	15,3
9 a 11	-	34,4	29,6	29,0	30,7	30,3	27,9	25,8	24,4	22,5	18,7	17,0	17,0	17,3	16,4
12 e mais	-	31,1	27,0	27,1	27,6	26,6	24,5	21,1	19,4	16,9	14,6	13,2	13,4	13,8	13,7
<b>Total</b>	-	<b>30,9</b>	<b>26,4</b>	<b>26,0</b>	<b>26,8</b>	<b>27,5</b>	<b>26,0</b>	<b>23,3</b>	<b>20,8</b>	<b>19,0</b>	<b>16,5</b>	<b>14,6</b>	<b>14,4</b>	<b>15,0</b>	<b>15,2</b>

Nota: as estimativas para a evolução de alguns indicadores poderão apresentar pequenas variações com relação a estimativas divulgadas em relatórios anteriores do Vigitel, em função de aperfeiçoamentos metodológicos quanto a fatores de ponderação e imputação de dados faltantes (ver Capítulo 2 – “Aspectos metodológicos”).

\*Percentual ponderado para ajustar a distribuição sociodemográfica da amostra Vigitel à distribuição da população adulta da cidade, projetada para cada ano do levantamento.

†A coleta do indicador teve início a partir de 2007.

- O indicador não foi coletado nesse período.

**Tabela 13** Variação anual média (e IC 95%) de adultos que consomem refrigerantes em cinco ou mais dias da semana, segundo características sociodemográficas. População adulta ( $\geq 18$  anos) das capitais dos 26 estados brasileiros e do Distrito Federal. Vigitel, 2006-2020<sup>g</sup>

Variáveis	Variação anual média durante todo o período de estudo (em PP) <sup>h</sup>	IC 95%
<b>Sexo</b>		
Masculino	-1,40	-1,83 - -0,98
Feminino	-1,16	-1,54 - -0,77
<b>Idade (anos)</b>		
18 a 24	-1,62	-2,02 - -1,21
25 a 34	-1,60	-2,07 - -1,13
35 a 44	-1,20	-1,64 - -0,75
45 a 54	-0,97	-1,37 - -0,58
55 a 64	-0,75	-1,02 - -0,48
65 e mais	-0,53	-0,73 - -0,33
<b>Anos de escolaridade</b>		
0 a 8	-1,08	-1,56 - -0,60
9 a 11	-1,42	-1,76 - -1,07
12 e mais	-1,42	-1,84 - -0,99
<b>Total</b>	<b>-1,27</b>	<b>-1,67 - -0,87</b>

Nota: as estimativas para a evolução de alguns indicadores poderão apresentar pequenas variações com relação a estimativas divulgadas em relatórios anteriores do Vigitel, em função de aperfeiçoamentos metodológicos quanto a fatores de ponderação e imputação de dados faltantes (ver Capítulo 2 – “Aspectos metodológicos”).

<sup>g</sup>A coleta do indicador teve início a partir de 2007.

<sup>h</sup>Correspondente ao coeficiente da regressão linear do valor do indicador sobre o ano do levantamento.

PP: pontos percentuais.

IC 95%: intervalo de confiança de 95%.

## REFERÊNCIAS

BERNAL, R. T. I. *et al.* Sistema de Vigilância de Fatores de Risco e Proteção para Doenças Crônicas por Inquérito Telefônico (Vigitel): mudança na metodologia de ponderação. **Epidemiologia e serviços de saúde**, Brasília, DF, v. 26, n. 4, p. 701-712, 2017.

BRASIL. Ministério da Saúde. **Guia alimentar para a população brasileira**. 2ª edição, 1ª reimpressão. – Brasília, DF : Ministério da Saúde, 2014b. 156 p.

BRASIL. Ministério da Saúde. **Plano de ações estratégicas para o enfrentamento das doenças crônicas não transmissíveis (DCNT) no Brasil, 2011-2022**. Brasília, DF Ministério da Saúde, 2011a.

BRASIL. Ministério da Saúde. **Plano de ações estratégicas para o enfrentamento das doenças crônicas e agravos não transmissíveis no Brasil 2021-2030**. Brasília, DF: Ministério da Saúde, 2021.

BRASIL. Ministério da Saúde. **Vigitel Brasil 2006**: vigilância de fatores de risco e proteção para doenças crônicas por inquérito telefônico. Brasília, DF: Ministério da Saúde, 2007.

BRASIL. Ministério da Saúde. **Vigitel Brasil 2007**: vigilância de fatores de risco e proteção para doenças crônicas por inquérito telefônico. Brasília, DF : Ministério da Saúde, 2008.

BRASIL. Ministério da Saúde. **Vigitel Brasil 2008**: vigilância de fatores de risco e proteção para doenças crônicas por inquérito telefônico. Brasília, DF : Ministério da Saúde, 2009.

BRASIL. Ministério da Saúde. **Vigitel Brasil 2009**: vigilância de fatores de risco e proteção para doenças crônicas por inquérito telefônico. Brasília, DF : Ministério da Saúde, 2010.

BRASIL. Ministério da Saúde. **Vigitel Brasil 2010**: vigilância de fatores de risco e proteção para doenças crônicas por inquérito telefônico. Brasília, DF Ministério da Saúde, 2011b.

BRASIL. Ministério da Saúde. **Vigitel Brasil 2011**: vigilância de fatores de risco e proteção para doenças crônicas por inquérito telefônico. Brasília, DF Ministério da Saúde, 2012.

BRASIL. Ministério da Saúde. **Vigitel Brasil 2012**: vigilância de fatores de risco e proteção para doenças crônicas por inquérito telefônico. Brasília, DF : Ministério da Saúde, 2013.

BRASIL. Ministério da Saúde. **Vigitel Brasil 2013**: vigilância de fatores de risco e proteção para doenças crônicas por inquérito telefônico. Brasília, DF Ministério da Saúde, 2014a.

BRASIL. Ministério da Saúde. **Vigitel Brasil 2014**: vigilância de fatores de risco e proteção para doenças crônicas por inquérito telefônico. Brasília, DF : Ministério da Saúde, 2015.

BRASIL. Ministério da Saúde. **Vigitel Brasil 2015**: vigilância de fatores de risco e proteção para doenças crônicas por inquérito telefônico. Brasília, DF : Ministério da Saúde, 2016.

BRASIL. Ministério da Saúde. **Vigitel Brasil 2016**: vigilância de fatores de risco e proteção para doenças crônicas por inquérito telefônico. Brasília, DF : Ministério da Saúde, 2017.

BRASIL. Ministério da Saúde. **Vigitel Brasil 2017**: vigilância de fatores de risco e proteção para doenças crônicas por inquérito telefônico. Brasília, DF : Ministério da Saúde, 2018.

BRASIL. Ministério da Saúde. **Vigitel Brasil 2018**: vigilância de fatores de risco e proteção para doenças crônicas por inquérito telefônico: estimativas sobre frequência e distribuição sociodemográfica de fatores de risco e proteção para doenças crônicas nas capitais dos 26 estados brasileiros e no Distrito Federal em 2018. Brasília, DF: Ministério da Saúde, 2019.

BRASIL. Ministério da Saúde. **Vigitel Brasil 2019**: vigilância de fatores de risco e proteção para doenças crônicas por inquérito telefônico: estimativas sobre frequência e distribuição sociodemográfica de fatores de risco e proteção para doenças crônicas nas capitais dos 26 estados brasileiros e no Distrito Federal em 2019. E-book. Brasília, DF: Ministério da Saúde, 2020. Disponível em: [https://bvsmms.saude.gov.br/bvs/publicacoes/vigitel\\_brasil\\_2019\\_vigilancia\\_fatores\\_risco.pdf](https://bvsmms.saude.gov.br/bvs/publicacoes/vigitel_brasil_2019_vigilancia_fatores_risco.pdf). Acesso em: 14 set. 2021.

CÂMARA INTERMINISTERIAL DE SEGURANÇA ALIMENTAR E NUTRICIONAL. **Estratégia Intersetorial de Prevenção e Controle da Obesidade**: recomendações para estados e municípios. Brasília, DF: CAISAN, 2014. 39 p

CANELLA, D. S. *et al.* Ultra-processed food products and obesity in Brazilian households (2008-2009). **PLoS ONE**, San Francisco, v. 9, n. 3, p. 1-6, 2014.

GRAHAM, K. **Compensating for missing survey data**. Institute for Social Research, The University of Michigan. Michigan: Ann Arbor, 1983.

INSTITUTO BRASILEIRO DE GEOGRAFIA E ESTATÍSTICA. Pesquisa Nacional de Saúde 2019. **Percepção do estado de saúde, estilos de vida, doenças crônicas e saúde bucal**. Rio de Janeiro: IBGE, 2020.

INSTITUTE FOR HEALTH METRICS AND EVALUATION. **GBD Compare Data Visualization 2019**. Washington, DC: University of Washington: IHME, 2020.

MONTEIRO, C. A. *et al.* Monitoramento de fatores de risco para as doenças crônicas por entrevistas telefônicas. **Revista de saúde pública**, São Paulo, v. 39, p. 47-57, 2005.

MONTEIRO, C. A. *et al.* **SIMTEL – CINCO CIDADES**: implantação, avaliação e resultados de um sistema municipal de monitoramento de fatores de risco nutricionais para doenças crônicas não transmissíveis a partir de entrevistas telefônicas em cinco municípios brasileiros. São Paulo: Nupens/USP, 2007.

MONTEIRO, C. A. *et al.* Increasing consumption of ultra-processed foods and likely impact on human health: evidence from Brazil. **Public health nutrition**, Wallingford, v. 14, n. 1, p. 5-13, 2011.

ORGANIZAÇÃO PAN-AMERICANA DA SAÚDE. **Plano estratégico da Organização Pan Americana de Saúde, 2014-2019**. Washington, DC: OPAS, 2014.

REMINGTON, P. L. *et al.* Design, characteristics, and usefulness of state-based behavioral risk factor surveillance: 1981-87. **Health services reports**, Rockville, v.103, p.366-375, 1988

SINGH, G. M. *et al.* The age-specific quantitative effects of metabolic risk factors on cardiovascular diseases and diabetes: a pooled analysis. **Plos One**, San Francisco, v. 8, n. 7, p. e65174, 2013.

STATA CORPORATION. **StataCorp. Stata Statistical Software**: Release 16. College Station, TX: StataCorp LP, 2019.

SWINBURN, B. A. *et al.* The Global Syndemic of Obesity, Undernutrition, and Climate Change: The Lancet Commission report. **Lancet**, London, v. 393, n. 10173, p. 791-846, 2019.

UNITED NATIONS. **The Millennium Development Goals Report 2015**. New York: UN, 2015.

WANG, D. D. *et al.* Global Improvement in Dietary Quality Could Lead to Substantial Reduction in Premature Death. **The Journal of Nutrition**, Rockville, v. 149, n. 6, p. 1065-1074, 2019.

WORLD HEALTH ORGANIZATION. **Sample size determination in health studies. A practical manual**. Geneva: WHO, 1991.

WORLD HEALTH ORGANIZATION. **Summary: surveillance of risk factors for noncommunicable diseases. The WHO STEP wise approach.** Geneva: WHO, 2001.

WORLD HEALTH ORGANIZATION. **Global action plan for the prevention and control of NCDs 2013-2020.** Geneva: WHO, 2013.

WORLD HEALTH ORGANIZATION. **Global status report on noncommunicable diseases 2014.** Geneva: WHO, 2014

WORLD HEALTH ORGANIZATION. **Global status report on noncommunicable diseases 2014.** Geneva: WHO, 2014.

WORLD HEALTH ORGANIZATION. **Global Health Estimates 2016: deaths by Cause, Age, Sex, by Country and by Region, 2000–2016.** Geneva: WHO, 2018a.

WORLD HEALTH ORGANIZATION. **World Health Statistics 2018: monitoring health for the SDGs, Sustainable Development Goals.** Geneva: WHO, 2018b.

WORLD HEALTH ORGANIZATION. **Noncommunicable Diseases (NCD) Country Profiles.** Geneva: WHO, 2018c.







# APÊNDICES





## APÊNDICE A

Estimativas da variação temporal  
de indicadores (2006-2020) – cidades

**Percentual\* de adultos (≥18 anos) com excesso de peso (IMC ≥25 kg/m<sup>2</sup>), segundo as capitais de estados brasileiros e o Distrito Federal, por ano. Vigitel, 2006-2020**

Capitais/DF	2006	2007	2008	2009	2010	2011	2012	2013	2014	2015	2016	2017	2018	2019	2020
Aracaju	40,5	39,2	44,3	45,8	48,6	45,6	51,5	49,1	51,0	51,5	55,7	52,4	54,3	53,6	56,3
Belém	40,7	42,3	45,9	44,2	46,1	47,6	50,4	51,1	54,3	53,5	54,4	53,1	57,7	53,3	56,1
Belo Horizonte	38,5	41,2	42,7	42,9	44,1	45,6	48,1	47,3	48,5	50,4	49,6	51,1	53,3	52,5	53,3
Boa Vista	41,6	42,1	44,3	48,7	47,7	50,0	47,5	49,5	50,9	58,6	52,8	53,8	54,1	54,3	59,2
Campo Grande	43,4	45,3	46,6	49,0	51,9	51,4	56,3	52,9	54,6	58,5	58,0	59,8	58,5	58,0	56,0
Cuiabá	43,6	47,9	48,4	47,0	49,9	51,0	51,8	54,9	55,0	54,1	56,4	57,4	60,7	55,8	62,7
Curitiba	43,7	44,4	46,2	46,7	49,3	50,6	51,6	52,6	53,8	54,7	54,2	52,8	50,9	53,7	53,9
Florianópolis	41,6	42,7	42,2	46,1	45,1	47,3	48,6	48,6	50,6	51,0	48,8	49,8	52,1	53,6	52,5
Fortaleza	41,0	43,8	45,7	46,8	52,1	51,7	52,8	51,3	55,7	55,6	56,5	53,4	58,3	55,6	59,1
Goiânia	38,5	39,5	42,0	43,8	44,9	46,4	49,4	47,5	49,7	46,0	48,5	50,7	49,7	52,7	52,9
João Pessoa	42,6	45,3	46,9	44,4	46,3	50,5	50,9	51,3	51,4	54,3	56,6	52,5	53,9	54,7	53,5
Macapá	40,5	43,8	48,1	45,3	47,5	51,4	51,7	51,9	51,6	51,6	52,8	56,8	54,4	53,3	56,2
Maceió	39,4	41,7	45,4	43,6	47,7	51,5	52,4	52,5	52,7	53,8	55,4	58,7	54,8	54,4	59,8
Manaus	43,4	45,1	43,1	46,7	50,3	52,5	52,0	53,0	56,2	61,3	56,3	57,6	60,6	60,9	56,3
Natal	43,2	45,8	44,8	46,7	49,3	51,9	52,2	52,6	52,1	54,6	56,6	54,5	54,4	56,6	57,7
Palmas	37,8	34,8	38,4	39,4	40,7	40,4	45,3	48,3	48,0	47,4	47,7	46,9	49,1	49,9	52,8
Porto Alegre	48,3	45,1	48,8	47,9	51,8	54,1	54,1	54,1	55,3	56,4	54,9	55,1	59,4	59,2	58,8
Porto Velho	40,8	44,3	45,2	49,6	50,2	48,5	52,4	52,9	55,7	53,9	55,6	58,8	56,2	56,6	59,2
Recife	44,0	44,2	44,4	46,8	50,5	49,3	53,3	50,7	53,9	53,9	55,6	54,4	56,9	59,5	58,1
Rio Branco	44,2	42,8	48,8	47,9	51,9	51,6	53,9	52,6	54,8	56,3	60,6	55,5	60,2	56,6	57,7
Rio de Janeiro	47,7	46,8	45,5	49,1	51,2	50,7	52,4	53,1	54,4	55,7	55,8	57,0	57,7	57,1	60,4
Salvador	40,9	41,2	42,1	45,2	42,3	45,5	47,3	47,1	52,2	52,8	53,8	53,0	54,2	51,8	55,9
São Luís	34,7	37,0	39,1	39,6	40,4	41,0	45,3	41,7	46,4	46,7	47,9	49,5	47,2	50,3	51,3
São Paulo	43,1	43,5	46,7	47,0	48,9	47,8	52,1	51,1	51,9	55,3	53,9	54,8	57,2	55,8	59,6
Teresina	36,8	38,6	38,3	40,4	43,6	45,7	46,4	49,1	48,0	49,5	51,6	48,3	48,4	52,7	55,0
Vitória	39,6	42,2	43,7	44,7	46,8	46,7	48,0	48,6	50,9	49,7	49,7	52,6	52,1	49,1	56,8
Distrito Federal	40,8	39,9	41,6	38,2	44,8	49,0	46,6	49,0	50,3	47,9	48,8	47,6	51,6	55,0	54,6

Nota: as estimativas para a evolução de alguns indicadores poderão apresentar pequenas variações com relação a estimativas divulgadas em relatórios anteriores do Vigitel, em função de aperfeiçoamentos metodológicos quanto a fatores de ponderação e imputação de dados faltantes (ver Capítulo 2 – “Aspectos metodológicos”).

\*Percentual ponderado para ajustar a distribuição sociodemográfica da amostra Vigitel à distribuição da população adulta da cidade, projetada para cada ano do levantamento.

**Percentual\* de adultos (≥18 anos) com obesidade (IMC ≥30 kg/m<sup>2</sup>), segundo as capitais de estados brasileiros e o Distrito Federal, por ano. Vigitel, 2006-2020**

Capitais/DF	2006	2007	2008	2009	2010	2011	2012	2013	2014	2015	2016	2017	2018	2019	2020
Aracaju	13,4	11,7	14,0	15,9	15,8	16,0	18,0	17,1	17,9	17,5	20,2	19,6	17,0	20,6	23,2
Belém	13,3	14,3	13,7	13,6	15,9	14,4	16,1	15,8	21,1	19,1	19,3	18,0	20,7	19,6	22,5
Belo Horizonte	9,8	11,7	12,1	12,3	12,8	14,1	14,5	14,6	16,5	17,4	16,6	16,4	17,2	19,9	17,1
Boa Vista	12,5	12,2	14,4	14,0	14,6	15,6	15,1	17,3	18,5	22,8	18,7	16,6	20,0	21,2	22,5
Campo Grande	13,0	15,5	14,3	16,7	17,5	18,4	21,0	17,7	21,8	22,2	19,9	23,4	21,5	22,5	22,3
Cuiabá	12,6	14,2	14,5	14,9	18,6	18,2	19,2	22,4	21,5	17,3	21,9	22,7	23,0	22,5	24,0
Curitiba	12,7	13,4	13,9	12,9	17,3	16,1	16,3	17,6	18,8	16,4	18,9	18,1	16,0	19,4	17,9
Florianópolis	10,0	11,5	11,9	14,0	14,5	15,5	15,7	15,4	14,3	15,7	14,5	15,0	17,4	17,8	17,6
Fortaleza	11,7	13,8	15,2	15,5	18,6	18,6	18,8	18,1	19,3	19,8	20,0	19,2	20,2	19,9	23,1
Goiânia	10,1	11,8	11,3	11,5	12,9	13,8	14,0	16,3	15,0	13,3	16,3	17,9	16,5	19,5	14,8
João Pessoa	14,3	13,2	15,6	13,5	14,8	17,0	19,9	17,0	16,6	20,0	21,7	18,6	20,5	20,4	20,8
Macapá	13,8	16,4	14,5	15,4	17,0	18,8	17,6	18,3	18,6	19,9	17,7	23,6	20,1	22,9	22,6
Maceió	13,2	12,8	14,5	14,2	14,9	17,8	19,9	18,4	20,0	20,1	21,1	19,4	18,5	20,0	22,3
Manaus	13,7	13,9	14,9	15,9	17,6	19,3	19,6	18,8	19,3	27,2	20,3	23,8	23,0	23,4	24,9
Natal	13,0	14,1	13,4	14,5	16,4	17,0	21,2	16,6	18,4	19,0	19,8	18,5	21,2	22,5	20,4
Palmas	10,2	9,3	10,7	9,5	13,0	13,3	15,7	16,8	16,3	13,6	14,7	15,9	16,3	15,4	16,9
Porto Alegre	12,7	13,2	15,3	14,9	15,1	18,2	18,4	17,7	20,9	20,9	19,9	19,0	20,6	21,6	19,7
Porto Velho	12,9	15,7	14,5	18,6	16,0	17,1	18,9	17,8	19,7	20,4	21,3	22,4	21,7	19,9	22,1
Recife	13,0	13,1	13,8	14,5	18,4	15,9	17,7	18,0	18,6	18,7	20,0	21,0	21,9	21,7	23,3
Rio Branco	13,3	13,9	16,1	15,6	17,8	18,3	21,3	18,1	19,9	21,9	23,8	20,5	20,9	23,3	21,7
Rio de Janeiro	12,6	14,7	13,8	16,9	16,2	17,4	19,5	20,7	19,4	18,5	20,9	20,2	22,4	21,7	23,8
Salvador	11,6	13,2	12,9	14,4	12,9	14,7	14,1	14,9	18,2	16,3	19,9	19,5	18,6	18,1	19,1
São Luís	9,4	10,2	10,3	11,3	12,3	12,8	13,2	13,2	14,6	14,0	15,6	17,9	15,7	17,2	16,8
São Paulo	11,2	13,6	14,1	14,6	14,6	15,5	17,8	17,9	16,7	21,2	18,1	18,5	20,0	19,9	23,6
Terresina	10,0	11,8	11,5	12,3	12,9	13,3	15,0	16,2	15,3	15,8	17,2	15,7	18,4	17,6	18,5
Vitória	10,0	12,2	11,9	12,4	14,8	14,5	15,5	16,1	16,2	15,0	15,2	16,8	18,4	17,6	19,5
Distrito Federal	10,3	10,7	12,4	9,1	10,0	14,2	14,3	15,0	15,8	14,4	16,7	15,3	18,0	19,6	18,8

Nota: as estimativas para a evolução de alguns indicadores poderão apresentar pequenas variações com relação a estimativas divulgadas em relatórios anteriores do Vigitel, em função de aperfeiçoamentos metodológicos quanto a fatores de ponderação e imputação de dados faltantes (ver Capítulo 2 – “Aspectos metodológicos”).

\*Percentual ponderado para ajustar a distribuição sociodemográfica da amostra Vigitel à distribuição da população adulta da cidade, projetada para cada ano do levantamento.

**Percentual\* de adultos (≥18 anos) com consumo regular de frutas e hortaliças, segundo as capitais de estados brasileiros e o Distrito Federal, por ano. Vigitel, 2006-2020<sup>y</sup>**

Capitais/DF	2006	2007	2008	2009	2010	2011	2012	2013	2014	2015	2016	2017	2018	2019	2020
Aracaju	-	-	33,1	35,1	32,6	34,0	33,4	36,0	37,5	39,7	39,2	33,9	37,6	37,9	35,5
Belém	-	-	21,0	19,5	20,2	24,0	24,7	27,1	26,9	24,0	24,9	23,7	23,0	25,4	22,5
Belo Horizonte	-	-	40,3	40,3	40,4	40,8	42,9	45,1	47,7	45,3	45,4	44,9	44,1	44,6	46,4
Boa Vista	-	-	23,1	24,5	24,6	29,0	26,2	33,7	31,2	36,9	27,3	27,2	28,5	30,1	27,7
Campo Grande	-	-	32,2	31,9	30,6	33,3	35,2	39,4	38,4	36,2	36,0	37,4	35,1	34,7	37,1
Cuiabá	-	-	28,8	29,4	27,1	31,5	34,5	33,7	32,3	38,8	31,2	30,7	33,2	29,7	29,0
Curitiba	-	-	38,9	39,6	37,8	40,7	42,7	43,9	47,6	44,4	44,3	45,5	42,2	41,7	40,7
Florianópolis	-	-	43,5	45,6	42,5	42,1	46,0	47,5	50,1	48,1	44,4	44,0	44,7	43,7	48,6
Fortaleza	-	-	29,2	25,6	26,7	27,8	27,9	32,0	30,7	29,6	28,8	26,5	28,5	28,4	27,5
Goiânia	-	-	33,8	33,1	34,2	35,8	38,8	42,2	36,8	48,5	42,1	37,1	37,7	35,2	35,5
João Pessoa	-	-	38,8	37,4	35,9	39,4	39,1	38,6	41,1	37,6	41,8	35,8	40,4	32,9	39,8
Macapá	-	-	22,9	21,4	19,0	22,2	23,4	27,1	28,0	28,7	26,0	25,6	25,0	25,4	25,1
Maceió	-	-	31,1	31,8	29,8	31,4	31,6	33,9	38,8	30,9	32,1	31,2	36,3	32,2	33,1
Manaus	-	-	24,9	24,1	22,3	24,9	25,8	29,1	28,6	32,0	28,0	27,5	26,9	31,0	28,0
Natal	-	-	36,9	35,9	34,4	39,1	36,5	42,1	40,2	39,7	37,2	37,8	38,1	37,3	37,0
Palmas	-	-	30,6	27,3	30,9	36,0	33,5	41,3	38,9	40,4	34,3	35,8	41,1	37,1	33,1
Porto Alegre	-	-	40,4	39,3	37,3	41,5	42,0	44,1	45,4	45,1	42,0	39,6	41,1	41,0	42,4
Porto Velho	-	-	26,3	23,6	23,6	25,7	25,9	30,6	31,3	30,2	28,6	26,9	33,4	25,6	27,1
Recife	-	-	38,4	34,5	35,7	33,7	35,8	34,8	34,4	36,8	34,9	35,3	35,8	36,1	36,1
Rio Branco	-	-	21,0	22,0	22,4	23,8	26,7	26,9	30,6	30,5	24,9	29,0	26,0	25,6	21,4
Rio de Janeiro	-	-	31,1	32,1	30,7	33,1	32,5	33,1	36,8	38,5	33,3	32,7	31,1	33,0	30,0
Salvador	-	-	29,1	25,4	24,6	26,5	27,3	30,7	29,7	28,9	29,8	24,7	27,2	26,8	24,7
São Luís	-	-	24,5	22,2	24,7	26,2	24,0	26,4	29,6	27,4	26,2	26,2	28,1	25,2	24,0
São Paulo	-	-	34,6	32,4	33,6	35,4	35,0	36,6	35,5	36,5	33,8	35,5	33,8	34,3	32,1
Terresina	-	-	25,2	26,3	25,4	30,0	27,1	32,2	29,1	33,2	31,0	30,7	30,1	31,2	29,7
Vitória	-	-	37,7	39,6	35,4	39,6	41,2	43,8	39,5	44,5	42,4	41,7	41,8	39,7	36,0
Distrito Federal	-	-	36,8	42,0	43,5	38,5	40,0	40,0	41,6	53,9	49,8	47,2	38,8	44,4	35,8

Nota: as estimativas para a evolução de alguns indicadores poderão apresentar pequenas variações com relação a estimativas divulgadas em relatórios anteriores do Vigitel, em função de aperfeiçoamentos metodológicos quanto a fatores de ponderação e imputação de dados faltantes (ver Capítulo 2 – “Aspectos metodológicos”).

\*Percentual ponderado para ajustar a distribuição sociodemográfica da amostra Vigitel à distribuição da população adulta da cidade, projetada para cada ano do levantamento.

<sup>y</sup>A coleta do indicador teve início a partir de 2008.

**Percentual\* de adultos (≥18 anos) com consumo recomendado de frutas e hortaliças, segundo as capitais de estados brasileiros e o Distrito Federal, por ano. Vigitel, 2006-2020<sup>†</sup>**

Capitais/DF	2006	2007	2008	2009	2010	2011	2012	2013	2014	2015	2016	2017	2018	2019	2020
Araçaju	-	-	18,7	19,4	18,4	18,1	18,9	21,4	24,0	24,0	25,7	21,5	22,8	21,7	21,9
Belém	-	-	12,7	10,8	11,7	15,8	16,5	16,6	15,4	16,8	17,1	16,6	15,9	16,8	15,2
Belo Horizonte	-	-	23,0	24,5	25,8	26,9	29,1	29,6	31,7	30,4	31,1	30,9	29,2	31,3	30,6
Boa Vista	-	-	14,0	15,3	13,2	19,6	16,7	20,5	20,8	23,1	18,8	20,5	19,0	19,9	19,8
Campo Grande	-	-	18,6	19,3	19,2	20,6	23,1	24,5	26,3	24,1	23,5	24,3	23,7	23,1	24,0
Cuiabá	-	-	17,8	18,1	16,7	20,2	22,5	22,1	19,7	26,0	21,5	20,6	23,7	19,5	19,6
Curitiba	-	-	22,1	24,1	21,9	24,2	27,2	27,1	30,2	29,6	28,7	31,0	26,2	27,8	24,6
Florianópolis	-	-	24,9	27,4	25,9	26,9	30,3	29,8	34,7	33,4	29,3	29,0	30,2	29,6	31,6
Fortaleza	-	-	14,3	13,3	13,3	16,5	16,3	18,8	18,3	17,0	18,1	15,5	17,1	16,4	15,2
Goiânia	-	-	20,9	20,9	21,7	23,5	25,8	27,6	25,0	31,6	29,1	27,7	26,5	25,5	23,9
João Pessoa	-	-	20,9	20,2	19,4	20,7	21,4	22,0	23,7	21,9	24,5	20,9	24,2	19,5	23,9
Macapá	-	-	13,8	13,4	11,4	14,6	16,3	18,0	18,9	19,8	18,2	17,7	17,1	17,9	18,2
Maceió	-	-	15,9	17,1	14,0	19,1	18,9	18,3	22,4	15,6	20,9	19,3	20,6	19,5	19,0
Manaus	-	-	15,5	15,2	14,9	15,8	16,8	18,0	19,3	21,4	19,1	19,8	19,4	21,8	19,0
Natal	-	-	19,7	18,2	18,7	21,5	22,8	23,9	23,4	23,1	21,0	21,6	22,6	21,8	22,6
Palmas	-	-	18,6	16,9	19,1	24,1	23,5	26,1	26,9	29,1	24,3	25,4	27,6	25,2	22,6
Porto Alegre	-	-	23,5	22,8	21,1	25,2	27,8	28,4	28,6	29,0	28,2	25,9	27,0	27,6	29,7
Porto Velho	-	-	14,6	12,4	14,6	15,8	16,2	19,1	21,3	18,6	19,3	18,9	23,4	18,7	17,5
Recife	-	-	19,8	19,4	18,4	18,7	19,3	19,5	19,1	20,4	22,2	20,3	20,7	21,4	23,2
Rio Branco	-	-	12,3	11,5	12,8	13,9	16,0	15,7	17,1	16,9	15,8	18,6	17,5	15,1	15,0
Rio de Janeiro	-	-	20,0	20,6	18,6	21,5	21,6	22,2	24,7	27,8	23,4	22,9	22,2	22,2	20,8
Salvador	-	-	16,5	16,2	14,0	16,7	17,1	18,6	18,6	18,6	20,3	16,5	17,9	17,8	16,9
São Luís	-	-	16,0	15,0	17,3	17,9	16,9	17,7	20,4	19,5	20,1	20,6	21,1	19,6	17,8
São Paulo	-	-	23,3	22,3	22,2	25,4	25,5	26,1	25,3	25,1	25,3	25,7	24,7	23,4	24,4
Teresina	-	-	13,5	17,0	15,9	18,7	17,1	19,0	19,0	22,1	20,5	22,0	19,1	20,5	20,0
Vitória	-	-	22,5	25,1	22,0	25,6	27,8	28,0	26,2	31,1	29,0	28,8	27,9	26,1	25,2
Distrito Federal	-	-	23,1	27,1	27,0	26,5	28,3	29,7	29,3	39,5	35,5	32,6	27,5	29,8	27,1

Nota: as estimativas para a evolução de alguns indicadores poderão apresentar pequenas variações com relação a estimativas divulgadas em relatórios anteriores do Vigitel, em função de aperfeiçoamentos metodológicos quanto a fatores de ponderação e imputação de dados faltantes (ver Capítulo 2 – “Aspectos metodológicos”).

\*Percentual ponderado para ajustar a distribuição sociodemográfica da amostra Vigitel à distribuição da população adulta da cidade, projetada para cada ano do levantamento.

<sup>†</sup>A coleta do indicador teve início a partir de 2008.



**Percentual\* de adultos (≥18 anos) com consumo regular de feijão, segundo as capitais de estados brasileiros e o Distrito Federal, por ano. Vigitel, 2006-2020<sup>y</sup>**

Capitais/DF	2006	2007	2008	2009	2010	2011	2012	2013	2014	2015	2016	2017	2018	2019	2020
Aracaju	-	73,5	71,7	73,5	75,3	76,9	74,4	71,9	75,8	75,7	71,5	69,7	-	69,2	67,7
Belém	-	46,1	41,3	40,6	40,6	43,4	41,5	43,7	45,6	46,5	40,7	38,4	-	38,3	46,4
Belo Horizonte	-	82,9	83,1	81,3	81,4	83,1	85,6	83,4	81,3	82,1	77,4	78,4	-	74,8	75,8
Boa Vista	-	61,5	53,0	55,3	57,8	54,0	57,0	55,5	56,6	56,9	51,7	49,1	-	47,3	46,7
Campo Grande	-	76,4	74,5	74,8	75,3	76,2	77,1	78,0	72,7	77,2	72,4	62,9	-	64,8	63,7
Cuiabá	-	77,7	80,6	81,0	79,7	81,5	81,1	80,6	77,6	76,8	75,3	73,2	-	70,0	72,6
Curitiba	-	59,9	62,3	62,7	63,3	64,4	63,2	64,3	61,4	64,6	48,3	47,9	-	57,1	56,9
Florianópolis	-	34,9	35,4	33,1	36,0	38,4	38,4	40,2	38,8	37,1	33,6	29,1	-	32,5	28,8
Fortaleza	-	71,6	69,2	69,7	69,3	71,0	65,4	67,7	65,7	68,6	64,8	60,8	-	62,8	60,4
Goiânia	-	82,3	81,9	82,9	80,3	83,4	82,0	81,5	81,3	74,3	77,0	73,0	-	74,5	70,2
João Pessoa	-	75,6	72,9	73,1	72,2	74,5	73,0	73,4	74,0	75,4	69,4	70,7	-	68,4	67,5
Macapá	-	34,9	35,2	33,5	35,6	37,5	35,4	39,3	37,8	37,0	29,7	32,3	-	26,0	30,2
Maceió	-	69,6	68,2	68,7	71,1	70,5	69,2	69,5	70,4	70,6	65,4	65,0	-	61,8	62,9
Manaus	-	38,9	39,0	37,8	35,9	41,4	41,9	39,6	39,0	37,3	34,1	31,9	-	34,2	28,6
Natal	-	75,0	73,1	75,3	74,0	75,1	72,7	74,9	76,4	73,7	72,2	69,8	-	67,2	67,1
Palmas	-	76,8	73,7	77,4	75,0	76,3	78,2	74,5	76,6	75,8	72,5	70,2	-	65,6	63,6
Porto Alegre	-	48,9	46,8	47,4	49,2	48,0	50,7	48,7	49,5	48,7	45,5	39,9	-	41,1	37,3
Porto Velho	-	70,6	69,4	65,9	70,1	67,5	66,1	65,3	65,4	67,2	63,0	61,4	-	61,1	60,9
Recife	-	64,7	57,4	59,3	59,7	62,4	63,3	63,0	61,0	63,4	58,8	55,7	-	57,0	56,3
Rio Branco	-	68,1	62,8	64,9	64,8	65,2	65,5	67,9	64,7	64,2	60,3	57,0	-	55,8	55,9
Rio de Janeiro	-	72,0	71,5	69,6	72,4	71,7	72,0	73,5	68,5	67,1	69,4	67,8	-	66,9	64,9
Salvador	-	57,3	54,8	52,7	56,8	58,7	59,4	56,1	59,8	54,8	51,5	53,4	-	51,8	50,6
São Luís	-	40,8	38,6	38,5	39,6	41,4	40,5	42,0	42,7	41,7	35,9	32,3	-	35,7	39,6
São Paulo	-	68,5	67,5	67,8	67,9	70,4	71,3	69,2	69,6	67,6	62,8	62,4	-	63,6	59,7
Terresina	-	66,2	66,1	65,5	63,5	65,5	63,5	62,0	60,9	63,3	54,8	56,1	-	52,4	52,2
Vitória	-	76,4	77,4	75,0	78,2	79,4	78,6	79,5	74,8	76,6	73,2	68,3	-	68,8	70,1
Distrito Federal	-	80,0	78,4	73,1	70,9	80,2	79,3	77,2	79,2	68,5	69,3	62,4	-	60,0	63,2

Nota: as estimativas para a evolução de alguns indicadores poderão apresentar pequenas variações com relação a estimativas divulgadas em relatórios anteriores do Vigitel, em função de aperfeiçoamentos metodológicos quanto a fatores de ponderação e imputação de dados faltantes (ver Capítulo 2 – “Aspectos metodológicos”).

\*Percentual ponderado para ajustar a distribuição sociodemográfica da amostra Vigitel à distribuição da população adulta da cidade, projetada para cada ano do levantamento.

<sup>y</sup>A coleta do indicador teve início a partir de 2007 e não foi realizada em 2018.

**Percentual\* de adultos (≥ 18 anos) com consumo de refrigerantes em cinco ou mais dias da semana, segundo as capitais de estados brasileiros e o Distrito Federal, por ano. Vigitel, 2006-2020<sup>†</sup>**

Capitais/DF	2006	2007	2008	2009	2010	2011	2012	2013	2014	2015	2016	2017	2018	2019	2020
Araçaju	-	22,5	15,5	16,6	15,2	15,9	16,0	14,4	12,2	9,5	8,2	7,2	8,8	7,4	6,3
Belém	-	29,0	21,8	24,5	23,6	22,6	19,7	20,0	16,3	14,7	13,4	10,7	9,6	8,8	7,7
Belo Horizonte	-	35,3	28,0	28,9	28,2	27,9	27,3	22,4	18,2	18,9	15,2	14,0	15,2	14,9	14,3
Boa Vista	-	35,6	28,7	27,4	28,1	23,5	24,9	21,2	19,1	14,7	17,7	12,3	13,1	11,4	11,9
Campo Grande	-	29,3	26,1	24,9	28,0	28,4	27,2	23,1	18,3	19,4	18,1	13,0	17,4	17,3	17,3
Cuiabá	-	35,7	31,5	27,8	31,3	30,9	31,7	28,5	26,0	21,2	18,8	16,2	16,9	17,6	17,7
Curitiba	-	38,8	31,6	31,0	32,6	31,7	30,8	27,1	25,5	21,2	18,7	20,9	17,8	18,3	21,3
Florianópolis	-	29,1	26,1	27,0	29,8	26,4	25,2	20,5	16,8	17,3	14,1	12,8	11,2	13,6	16,6
Fortaleza	-	27,6	20,4	20,0	19,6	22,6	19,7	19,5	16,1	14,7	10,0	10,1	7,2	7,5	8,3
Goiânia	-	32,6	27,9	27,4	30,8	28,2	28,0	30,1	26,9	19,0	18,1	15,1	18,2	17,4	15,1
João Pessoa	-	20,2	14,1	13,1	16,8	18,4	14,7	13,0	13,1	10,7	8,3	8,4	6,0	7,4	6,5
Macapá	-	40,4	31,9	29,6	25,8	27,1	30,0	26,3	20,7	19,0	15,3	13,8	9,4	13,3	13,9
Maceió	-	25,6	15,9	19,7	19,4	19,0	18,2	18,2	15,1	14,9	10,1	9,7	7,8	10,0	6,5
Manaus	-	38,5	28,3	30,1	28,9	28,3	25,6	24,8	21,8	21,6	17,5	13,6	13,8	13,0	12,3
Natal	-	17,1	11,6	12,0	14,0	10,9	12,0	11,6	6,9	6,8	6,1	6,3	6,9	5,8	3,8
Palmas	-	31,7	25,8	24,4	26,8	26,7	28,4	22,0	18,2	18,5	14,9	12,6	10,3	10,5	12,3
Porto Alegre	-	39,0	36,5	36,0	38,6	40,0	35,2	29,1	28,6	25,6	26,3	23,7	23,0	21,2	25,2
Porto Velho	-	40,6	34,5	32,5	35,4	33,9	30,6	26,3	23,7	23,1	17,3	12,4	14,1	13,4	12,0
Recife	-	25,6	18,2	20,7	20,3	20,9	18,3	18,5	16,3	14,9	11,9	12,4	9,1	9,1	7,4
Rio Branco	-	37,1	30,3	30,1	33,7	32,6	29,0	24,6	18,6	21,1	16,7	14,3	10,5	12,2	15,9
Rio de Janeiro	-	31,9	30,0	29,3	30,5	31,7	28,8	26,0	22,8	19,6	20,1	16,2	18,3	18,6	18,9
Salvador	-	21,6	17,1	17,8	18,8	16,3	17,5	15,0	13,5	11,8	7,9	6,6	6,0	7,1	5,4
São Luís	-	25,2	21,1	17,7	18,0	22,5	20,5	18,1	15,9	13,7	10,1	8,3	7,5	5,5	4,5
São Paulo	-	33,4	31,3	29,5	30,6	32,3	31,1	27,1	25,4	25,1	21,4	19,8	18,0	20,7	21,9
Teresina	-	26,2	17,3	16,6	17,3	18,6	19,0	17,1	14,3	11,6	9,1	8,6	7,6	8,4	5,6
Vitória	-	23,2	21,8	20,7	19,6	17,5	19,5	15,5	15,8	11,0	10,8	8,9	9,3	8,5	9,7
Distrito Federal	-	25,5	22,5	21,8	20,9	24,1	22,2	20,4	19,4	13,7	12,7	9,9	15,2	14,5	13,9

Nota: as estimativas para a evolução de alguns indicadores poderão apresentar pequenas variações com relação a estimativas divulgadas em relatórios anteriores do Vigitel, em função de aperfeiçoamentos metodológicos quanto a fatores de ponderação e imputação de dados faltantes (ver Capítulo 2 – “Aspectos metodológicos”).

\*Percentual ponderado para ajustar a distribuição sociodemográfica da amostra Vigitel à distribuição da população adulta da cidade, projetada para cada ano do levantamento.

<sup>†</sup>A coleta do indicador teve início a partir de 2007.





## APÊNDICE B

Questionário do Vigitel 2020

## VIGITEL

Ministério da Saúde – Secretaria de Vigilância em Saúde  
Vigilância de Fatores de Risco e Proteção para Doenças Crônicas  
Não Transmissíveis por Entrevistas Telefônicas (Vigitel) – 2020

### ENTREVISTA

Cidade: **XX**, confirma a cidade:  Sim  Não (agradeça e encerre; excluir do banco amostral e da agenda).

1. Réplica **XX** número de moradores **XX** número de adultos **XX**

2. Bom dia/tarde/noite. Meu nome é **XXXX**. Estou falando do Ministério da Saúde, o número do seu telefone é **XXXX**?

Sim  Não – Desculpe, liguei no número errado.

3. **Sr.(a) gostaria de falar com o(a) Sr.(a) NOME DO SELECIONADO. Ele(a) está?**

Sim

Não – Qual o melhor dia da semana e período para conversarmos com o(a) Sr.(a) **NOME DO SELECIONADO**?

residência a retornar. Obrigado(a), retornaremos a ligação. Encerre.

3.a **Posso falar com ele agora?**

Sim

Não – Qual o melhor dia da semana e período para conversarmos com o(a) Sr.(a) **NOME DO SELECIONADO**?

Residência a retornar. Obrigado(a), retornaremos a ligação. Encerre.

4. **O(a) Sr.(a) foi informado sobre a avaliação que o Ministério da Saúde está fazendo?**

Sim (pule para Q5)

Não – O Ministério da Saúde está avaliando as condições de saúde da população brasileira, e o seu número de telefone e o(a) Sr.(a) foram selecionados para participar de uma entrevista. A entrevista deverá durar cerca de dez minutos. Suas respostas serão mantidas em total sigilo e serão utilizadas com as respostas dos demais entrevistados para fornecer um retrato das condições atuais de saúde da população brasileira. Para sua segurança, esta entrevista será gravada. Caso tenha alguma dúvida sobre a pesquisa, poderá esclarecê-la diretamente no Disque-Saúde do Ministério da Saúde, no telefone 136. O(a) Sr.(a) gostaria de anotar o telefone agora ou ao final da entrevista? Informamos que esta pesquisa está regulamentada pela Comissão Nacional de Ética em Pesquisa para Seres Humanos (Conep) do Ministério da Saúde.

**5. Podemos iniciar a entrevista?**

Sim (pule para Q6)

Não – **Qual o melhor dia da semana e período para conversarmos?**

Residência a retornar. Obrigado(a), retornaremos a ligação. Encerre.

**Q6. Qual sua idade? (só aceita  $\geq 18$  anos e  $< 150$ ) \_\_\_\_ anos**

**Q7. Sexo:**

1( ) Masculino (pule a Q14)

2( ) Feminino (se  $> 50$  anos, pule a Q14)

**Q8. Até que série e grau o(a) Sr.(a) estudou?**

**8A**

1  Curso primário

2  Admissão

3  Curso ginásial ou ginásio

4  1º grau ou fundamental ou supletivo de 1º grau

1  2  3  4  5  6  7  8

5  2º grau ou colégio ou técnico ou normal ou científico ou ensino médio ou supletivo de 2º grau

1  2  3

6  3º grau ou curso superior

1  2  3  4  5  6  7  8 ou +

7  Pós-graduação (especialização, mestrado, doutorado)  1 ou +

8  Nunca estudou (VÁ PARA 9)

777  Não sabe (só aceita Q6  $> 60$ ) (VÁ PARA 9)

888  Não quis responder (Vá para 9)

**8B – Qual a última série (ano) o Sr.(a) completou?**

1  2  3  4

4

1  2  3  4

**Q9. O(a) Sr.(a) sabe seu peso (mesmo que seja valor aproximado)?**

(só aceita  $\geq 30$  kg e  $< 300$  kg)

\_\_\_\_\_ kg

777  Não sabe

888  Não quis informar

**Q11. O(a) Sr.(a) sabe sua altura? (só aceita  $\geq 1,20$  m e  $< 2,20$  m)**

\_\_ m \_\_\_\_ cm

777  Não sabe

888  Não quis informar

**Q12. O(a) Sr.(a) lembra qual seu peso aproximado por volta dos 20 anos de idade?**

(Apenas para Q6  $> 20$  anos)

1  Sim

2  Não (pule para a Q14)

**Q13. Qual era? (Só aceitar  $\geq 30$  kg e  $< 300$  kg)**

\_\_\_\_\_ kg

888  Não quis informar

**Q14. A Sra. está grávida no momento? (Só aceitar se Q6  $< 50$  & Q7=2)**

1  Sim

2  Não

777  Não sabe

**R190. O(a) Sr.(a) possui habilitação para dirigir carro, moto e/ou outro veículo?**

1  Sim                      2  Não                      888  Não quis informar

**R128a. O(a) Sr.(a) dirige carro, moto e/ou outro veículo?**

1  Sim                      2  Não                      888  Não quis informar

**Agora eu vou fazer algumas perguntas sobre sua alimentação**

**Q15. Em quantos dias da semana, o(a) Sr.(a) costuma comer feijão?**

- 1 ( ) 1 a 2 dias por semana
- 2 ( ) 3 a 4 dias por semana
- 3 ( ) 5 a 6 dias por semana
- 4 ( ) Todos os dias (inclusive sábado e domingo)
- 5 ( ) Quase nunca
- 6 ( ) Nunca

**Q16. Em quantos dias da semana, o(a) Sr.(a) costuma comer pelo menos um tipo de verdura ou legume (alface, tomate, couve, cenoura, chuchu, berinjela, abobrinha – não vale batata, mandioca ou inhame)?**

- 1 ( ) 1 a 2 dias por semana
- 2 ( ) 3 a 4 dias por semana
- 3 ( ) 5 a 6 dias por semana
- 4 ( ) Todos os dias (inclusive sábado e domingo)
- 5 ( ) Quase nunca
- 6 ( ) Nunca (pule para Q25)

**Q17. Em quantos dias da semana, o(a) Sr.(a) costuma comer salada de alface e tomate ou salada de qualquer outra verdura ou legume CRU?**

- 1 ( ) 1 a 2 dias por semana
- 2 ( ) 3 a 4 dias por semana
- 3 ( ) 5 a 6 dias por semana
- 4 ( ) Todos os dias (inclusive sábado e domingo)
- 5 ( ) Quase nunca (pule para Q19)
- 6 ( ) Nunca (pule para Q19)

**Q18. Num dia comum, o(a) sr.(a) come este tipo de salada:**

- 1 ( ) No almoço (1 vez ao dia)
- 2 ( ) No jantar
- 3 ( ) No almoço e no jantar (2 vezes ao dia)

**Q19. Em quantos dias da semana, o(a) Sr.(a) costuma comer verdura ou legume COZIDO com a comida ou na sopa, como por exemplo, couve, cenoura, chuchu, berinjela, abobrinha, sem contar batata, mandioca ou inhame?**

- 1 ( ) 1 a 2 dias por semana
- 2 ( ) 3 a 4 dias por semana
- 3 ( ) 5 a 6 dias por semana
- 4 ( ) Todos os dias (inclusive sábado e domingo)
- 5 ( ) Quase nunca (pule para Q25)
- 6 ( ) Nunca (pule para Q25)

**Q20. Num dia comum, o(a) Sr.(a) come verdura ou legume cozido:**

- 1 ( ) No almoço (1 vez ao dia)
- 2 ( ) No jantar ou
- 3 ( ) No almoço e no jantar (2 vezes ao dia)

**Q25. Em quantos dias da semana o(a) Sr.(a) costuma tomar suco de frutas natural?**

- 1 ( ) 1 a 2 dias por semana
- 2 ( ) 3 a 4 dias por semana
- 3 ( ) 5 a 6 dias por semana
- 4 ( ) Todos os dias (inclusive sábado e domingo)
- 5 ( ) Quase nunca (pule para Q27)
- 6 ( ) Nunca (pule para Q27)

**Q26. Num dia comum, quantos copos o(a) Sr.(a) toma de suco de frutas natural?**

- 1 ( ) 1
- 2 ( ) 2
- 3 ( ) 3 ou mais

**Q27. Em quantos dias da semana o(a) Sr.(a) costuma comer frutas?**

- 1 ( ) 1 a 2 dias por semana
- 2 ( ) 3 a 4 dias por semana
- 3 ( ) 5 a 6 dias por semana
- 4 ( ) Todos os dias (inclusive sábado e domingo)
- 5 ( ) Quase nunca (pule para Q29)
- 6 ( ) Nunca (pule para Q29)

**Q28. Num dia comum, quantas vezes o(a) Sr.(a) come frutas?**

- 1 ( ) 1 vez no dia
- 2 ( ) 2 vezes no dia
- 3 ( ) 3 ou mais vezes no dia



**Q29. Em quantos dias da semana o(a) Sr.(a) costuma tomar refrigerante ou suco artificial?**

- 1 ( ) 1 a 2 dias por semana  
 2 ( ) 3 a 4 dias por semana  
 3 ( ) 5 a 6 dias por semana  
 4 ( ) Todos os dias (inclusive sábado e domingo)  
 5 ( ) Quase nunca (pule para R301)  
 6 ( ) Nunca (pule para R301)

**Q30. Que tipo?**

- 1 ( ) Normal  
 2 ( ) Diet/light/zero  
 3 ( ) Ambos

**Q31. Quantos copos/latinhas contuma tomar por dia?**

- 1  1    2  2    3  3    4  4    5  5    6  6 ou +    777  Não sabe

**Agora vou listar alguns alimentos e gostaria que o Sr.(a) me dissesse se comeu algum deles ontem (desde quando acordou até quando foi dormir)**

**R301. Vou começar com alimentos naturais ou básicos.**

a. Alface, couve, brócolis, agrião ou espinafre

1  Sim    2  Não

b. Abóbora, cenoura, batata-doce ou quiabo/caruru

1  Sim    2  Não

c. Mamão, manga, melão amarelo ou pequi

1  Sim    2  Não

d. Tomate, pepino, abobrinha, berinjela, chuchu ou beterraba

1  Sim    2  Não

e. Laranja, banana, maçã ou abacaxi

1  Sim    2  Não

f. Arroz, macarrão, polenta, cuscuz ou milho verde

1  Sim    2  Não

g. Feijão, ervilha, lentilha ou grão de bico

1  Sim    2  Não

h. Batata comum, mandioca, cará ou inhame

1  Sim    2  Não

i. Carne de boi, porco, frango ou peixe

1  Sim    2  Não

j. Ovo frito, cozido ou mexido

1  Sim 2  Não

k. Leite

1  Sim 2  Não

l. Amendoim, castanha-de-caju ou castanha-do-Brasil/Pará

1  Sim 2  Não

**R302. Agora vou relacionar alimentos ou produtos industrializados.**

a. Refrigerante

1  Sim 2  Não

b. Suco de fruta em caixa, caixinha ou lata

1  Sim 2  Não

c. Refresco em pó

1  Sim 2  Não

d. Bebida achocolatada

1  Sim 2  Não

e. Iogurte com sabor

1  Sim 2  Não

f. Salgadinho de pacote (ou *chips*) ou biscoito/bolacha salgado

1  Sim 2  Não

g. Biscoito/bolacha doce, biscoito recheado ou bolinho de pacote

1  Sim 2  Não

h. Chocolate, sorvete, gelatina, *flan* ou outra sobremesa industrializada

1  Sim 2  Não

i. Salsicha, linguiça, mortadela ou presunto

1  Sim 2  Não

j. Pão de forma, de cachorro-quente ou de hambúrguer

1  Sim 2  Não

k. Maionese, ketchup ou mostarda

1  Sim 2  Não

l. Margarina

1  Sim 2  Não

m. Macarrão instantâneo (como miojo), sopa de pacote, lasanha congelada ou outro prato pronto comprado congelado

1  Sim 2  Não

**Agora, sobre o consumo de bebidas alcoólicas****Q35. O(a) Sr.(a) costuma consumir bebida alcoólica? <LER OPÇÕES>**

- 1  Sim      2  não (pule para Q42)      3  Nunca (pule para Q42)  
 888  Não quis informar (pule para Q42)

**Q36. Com que frequência (a) Sr.(a) costuma consumir alguma bebida alcoólica?**

- 1 ( ) 1 a 2 dias por semana  
 2 ( ) 3 a 4 dias por semana  
 3 ( ) 5 a 6 dias por semana  
 4 ( ) Todos os dias (inclusive sábado e domingo)  
 5 ( ) Menos de 1 dia por semana  
 6 ( ) Menos de 1 dia por mês (pule para Q40b)

**Q37. Nos últimos 30 dias, o Sr. chegou a consumir cinco ou mais doses de bebida alcoólica em uma única ocasião?** (Cinco doses de bebida alcoólica seriam cinco latas de cerveja, cinco taças de vinho ou cinco doses de cachaça, uísque ou qualquer outra bebida alcoólica destilada) – Só para homens)

- 1  Sim (pule para Q39)      2  Não (pula para R128a)

**Q38. Nos últimos 30 dias, a Sra. chegou a consumir quatro ou mais doses de bebida alcoólica em uma única ocasião?** (Quatro doses de bebida alcoólica seriam quatro latas de cerveja, quatro taças de vinho ou quatro doses de cachaça, uísque ou qualquer outra bebida alcoólica destilada) – Só para mulheres

- 1  Sim      2  não (pule para Q40b)

**Q40. Nesse dia (ou em algum destes dias), o(a) Sr.(a) dirigiu logo depois de beber?** (Apenas para quem dirige – R128a=1 & Q36 <6)

- 1  Sim      2  Não      888  Não quis informar

**Q40b. Independentemente da quantidade, o(a) Sr.(a) costuma dirigir depois de consumir bebida alcoólica?** (Apenas para quem dirige – R128a=1)

- 1 ( ) Sempre  
 2 ( ) Algumas vezes  
 3 ( ) Quase nunca  
 4 ( ) Nunca  
 888  Não quis informar

**Nas próximas questões, vamos perguntar sobre suas atividades físicas do dia a dia****Q42. Nos últimos três meses, o(a) Sr.(a) praticou algum tipo de exercício físico ou esporte?**

- 1  Sim      2  Não (pule para Q47) (não vale fisioterapia)

**Q43a. Qual o tipo principal de exercício físico ou esporte que o(a) Sr.(a) praticou?**

**ANOTAR APENAS O PRIMEIRO CITADO**

- 1  Caminhada (não vale deslocamento para trabalho)
- 2  Caminhada em esteira
- 3  Corrida (corrida ao ar livre/rua)
- 4  Corrida em esteira
- 5  Musculação
- 6  Ginástica aeróbica (*spinning, step, jump*, funcional)
- 7  Hidroginástica
- 8  Ginástica em geral (alongamento, pilates, ioga)
- 9  Natação
- 10  Artes marciais e luta (jiu-jitsu, caratê, judô, boxe, *muay thai*, capoeira)
- 11  Bicicleta (inclui ergométrica)
- 12  Futebol/futsal
- 13  Basquetebol
- 14  Voleibol/futevôlei
- 15  Tênis
- 16  Dança (balé, dança de salão, dança do ventre)
- 17  Outros \_\_\_\_\_

**Q44. O(a) Sr.(a) pratica o exercício pelo menos uma vez por semana?**

- 1  Sim                    2  Não (pule para Q47)

**Q45. Quantos dias por semana o(a) Sr.(a) costuma praticar exercício físico ou esporte?**

- 1  1 a 2 dias por semana
- 2  3 a 4 dias por semana
- 3  5 a 6 dias por semana
- 4  Todos os dias (inclusive sábado e domingo)

**Q46. No dia que o(a) Sr.(a) pratica exercício ou esporte, quanto tempo dura esta atividade?**

- 1  Menos de 10 minutos
- 2  Entre 10 e 19 minutos
- 3  Entre 20 e 29 minutos
- 4  Entre 30 e 39 minutos
- 5  Entre 40 e 49 minutos
- 6  Entre 50 e 59 minutos
- 7  60 minutos ou mais

**Q47. Nos últimos três meses, o(a) Sr.(a) trabalhou?**

1  Sim                                      2  Não (pule para Q52)

**Q48. No seu trabalho, o(a) Sr.(a) anda bastante a pé?**

1  Sim                      2  Não                      777  Não sabe

**Q49. No seu trabalho, o(a) Sr.(a) carrega peso ou faz outra atividade pesada?**

1  Sim                      2  Não (pule para Q50)                      777  Não sabe (pule para Q50)

**R147. Em uma semana normal, em quantos dias o(a) Sr.(a) faz essas atividades no seu trabalho?**

Número de dias \_\_\_\_    555  Menos de 1 vez por semana    888  Não quis responder

**R148. Quando realiza essas atividades, quanto tempo costuma durar?**

HH:MM \_\_\_\_\_

**Q50. Para ir ou voltar ao seu trabalho, faz algum trajeto a pé ou de bicicleta?**

1  Sim, todo o trajeto    2  Sim, parte do trajeto    3  Não (pule para Q52)

**Q51. Quanto tempo o(a) Sr.(a) gasta para ir e voltar neste trajeto (a pé ou de bicicleta)?**

- 1  Menos de 10 minutos  
 2  Entre 10 e 19 minutos  
 3  Entre 20 e 29 minutos  
 4  Entre 30 e 39 minutos  
 5  Entre 40 e 49 minutos  
 6  Entre 50 e 59 minutos  
 7  60 minutos ou mais

**Q52. Atualmente, o(a) Sr.(a) está frequentando algum curso/escola ou leva alguém em algum curso/escola?**

1  Sim                      2  Não (pule para Q55)                      888  Não quis informar (pule para Q55)

**Q53. Para ir ou voltar a este curso ou escola, faz algum trajeto a pé ou de bicicleta?**

1  Sim, todo o trajeto                      2  Sim, parte do trajeto                      3  Não (pule para Q55)

**Q54. Quanto tempo o(a) Sr.(a) gasta para ir e voltar neste trajeto (a pé ou de bicicleta)? \_\_\_\_\_**

- 1  Menos de 10 minutos  
 2  Entre 10 e 19 minutos  
 3  Entre 20 e 29 minutos  
 4  Entre 30 e 39 minutos  
 5  Entre 40 e 49 minutos  
 6  Entre 50 e 59 minutos  
 7  60 minutos ou mais

**Q55. Quem costuma fazer a faxina da sua casa?**

- 1  Eu, sozinho(a) (pule para R149)      2  Eu, com outra pessoa  
3  Outra pessoa (pule para Q59a)

**Q56. A parte mais pesada da faxina fica com:**

- 1 ( ) O(a) sr.(a) ou      2 ( ) Outra pessoa (pule para Q59a)      3  Ambos

**R149. Em uma semana normal, em quantos dias o(a) Sr.(a) realiza faxina da sua casa?**

- Número de dias \_\_\_\_\_      555  Menos de 1 vez por semana      888  Não quis responder

**R150. E quanto tempo costuma durar a faxina?**

HH:MM \_\_\_\_\_

**Q59a. Em média, quantas horas por dia o(a) Sr.(a) costuma ficar assistindo à televisão?**

- 1 ( ) Menos de 1 hora  
2 ( ) Entre 1 e 2 horas  
3 ( ) Entre 2 e 3 horas  
4 ( ) Entre 3 e 4 horas  
5 ( ) Entre 4 e 5 horas  
6 ( ) Entre 5 e 6 horas  
7 ( ) Mais de 6 horas  
8  Não assiste à televisão

**Q59b. No seu TEMPO LIVRE, o Sr.(a) costuma usar computador, tablet ou celular para participar de redes sociais do tipo Facebook, para ver filmes ou para se distrair com jogos?**

- 1  Sim      2  Não (pule para Q60)      777  Não sabe (pule para Q60)

**Q59c. Em média, quantas horas do seu tempo livre (excluindo o trabalho), esse uso do computador, tablet ou celular ocupa por dia?**

- 1 ( ) Menos de 1 hora  
2 ( ) Entre 1 e 2 horas  
3 ( ) Entre 2 e 3 horas  
4 ( ) Entre 3 e 4 horas  
5 ( ) Entre 4 e 5 horas  
6 ( ) Entre 5 e 6 horas  
7 ( ) Mais de 6 horas

**Nas próximas questões, vamos perguntar sobre o hábito de fumar****Q60. Atualmente, o(a) Sr.(a) fuma?**

- 1 ( ) Sim, diariamente (ir para Q61)  
 2 ( ) Sim, mas não diariamente (pule para Q64)  
 3 ( ) Não (pule para Q64)

**Q61. Quantos cigarros o(a) Sr.(a) fuma por dia?** \_\_\_\_\_ cigarro(s) por dia

**Q64. No passado, o(a) Sr.(a) já fumou?**

- 1 ( ) Sim, diariamente  
 2 ( ) Sim, mas não diariamente  
 3 ( ) Não

(Vá para R401 se mora sozinho(a) e não trabalha)

(Vá para Q68 se mora sozinho(a) e trabalha)

**Q67. Alguma das pessoas que moram com o(a) Sr.(a) costuma fumar dentro de casa?**

- 1  Sim                      2  Não                      888  Não quis informar

**Q68. Algum colega do trabalho costuma fumar no mesmo ambiente onde o(a) Sr.(a) trabalha? (só para Q47=1)**

- 1  Sim      2  Não      888  Não quis informar (pule para R401 se Q60 = 1 ou Q60 = 2; SE Q60 = 3, vá para R403)

**R157. Se sim, o(a) Sr.(a) trabalha em local fechado?**

- 1  Sim                      2  Não                      888  Não quis informar

**R401. A última vez em que o(a) Sr.(a) comprou cigarros para uso próprio, quantos cigarros comprou? (Entrevistador: registre a quantidade e, quando necessário, registre os detalhes da unidade) (Responder se Q60 = 1 ou Q60 = 2)**

Unid.	Qtd.	Detalhes
a. Cigarros	__ __	
b. Maços (ou carteira)	__ __	__ __ (Quantos cigarros havia em cada maço)
c. Pacotes	__ __	__ __ (Quantos maços havia em cada pacote) & __ __ (Quantos cigarros havia em cada maço)
Não compro cigarros para uso próprio (pule para R403)		

**R402. No total, quanto o(a) Sr.(a) pagou por essa compra?**

R\$|\_|\_|\_|\_|\_|\_|\_|\_|\_|\_|\_|\_|\_|\_|\_|\_|

**R404. Qual marca de cigarros comprou?**

|\_|\_|\_|\_| (inserir código da marca, tal como registrada na Anvisa)

**R403. O(a) Sr.(a) usa aparelhos eletrônicos com nicotina líquida ou folha de tabaco picado (cigarro eletrônico, narguilé eletrônico, cigarro aquecido ou outro dispositivo eletrônico) para fumar ou vaporizar? (Não considere o uso de maconha) <LER OPÇÕES>**

- 1 ( ) Sim, diariamente
- 2 ( ) Sim, menos do que diariamente
- 3 ( ) Não, mas já usei no passado
- 4 ( ) Nunca usei

**Q69. A sua cor ou raça é:**

- 1 ( ) Branca
- 2 ( ) Preta
- 3 ( ) Amarela
- 4 ( ) Parda
- 5 ( ) Indígena
- 777  Não sabe
- 888  Não quis informar

**CIVIL. Qual seu estado conjugal atual?**

- 1 ( ) Solteiro
- 2 ( ) Casado legalmente
- 3 ( ) Têm união estável há mais de seis meses
- 4 ( ) Viúvo
- 5 ( ) Separado ou divorciado
- 888 ( ) Não quis informar

**Q70. Além deste número de telefone, tem outro número de telefone fixo em sua casa? (Não vale extensão)**

- 1  Sim
- 2  Não (pule para Q74)

**Q71. Se sim: Quantos no total? \_\_\_\_ números ou linhas telefônicas**

**Agora, estamos chegando ao final do questionário e gostaríamos de saber sobre seu estado de saúde.**

**Q74. O(a) Sr.(a) classificaria seu estado de saúde como:**

- 1 ( ) Muito bom
- 2 ( ) Bom
- 3 ( ) Regular
- 4 ( ) Ruim
- 5 ( ) Muito ruim
- 777  Não sabe
- 888  Não quis informar



**Q75. Algum MÉDICO já lhe disse que o(a) Sr.(a) tem pressão alta?**

- 1  Sim  
2  Não (pule para Q76)  
777  Não lembra (pule para Q76)

**R 203. Algum MÉDICO já lhe receitou algum medicamento para pressão alta?**

- 1  Sim          2  Não          777  Não lembra

**R129. Atualmente, o(a) Sr.(a) está tomando algum medicamento para controlar a pressão alta?**

- 1  Sim  
2  Não (pule para Q76)  
777  Não sabe (pule para Q76)  
888  Não quis responder (pule para Q76)

**Q76. Algum médico já lhe disse que o(a) Sr.(a) tem diabetes?**

- 1  Sim      2  Não (pule para Q79)      777  Não lembra (pule para Q79)  
(se Q7=1, homem vá para Q88)

**R 204. Algum médico já lhe receitou algum medicamento para diabetes?**

- 1  Sim          2  Não          777  Não lembra

**R133a. Atualmente, o(a) Sr.(a) está tomando algum comprimido para controlar o diabetes?**

- 1  Sim  
2  Não  
777  Não sabe  
888  Não quis responder

**R133b. Atualmente, o(a) Sr.(a) está usando insulina para controlar o diabetes?**

- 1  Sim  
2  Não  
777  Não sabe  
888  Não quis responder

**R205. Algum MÉDICO já lhe disse que o(a) Sr.(a) tem depressão?**

- 1  Sim    2  Não (se Q7=1 – homem, vá para Q88; se Q7=2 – mulher, vá para Q79)  
3  Não lembra (se Q7=1 – homem, vá para Q88; se Q7=2 – mulher, vá para Q79)

**R206. Algum MÉDICO já lhe receitou algum medicamento para depressão?**

- 1  Sim    2  Não (se Q7=1 – homem, vá para Q88; se Q7=2 – mulher, vá para Q79)  
3  Não lembra (se Q7=1 – homem, vá para Q88; se Q7=2 – mulher, vá para Q79)

**R207. Atualmente, o(a) Sr.(a) está tomando algum medicamento para controlar a depressão?**

- 1  Sim 2  Não (se Q7=1 – homem, vá para Q88; se Q7=2 – mulher, vá para Q79)  
3  Não lembra (se Q7=1 – homem, vá para Q88; se Q7=2 – mulher, vá para Q79)  
4  Não quis responder (se Q7=1 – homem, vá para Q88; se Q7=2 – mulher, vá para Q79)

**Q79a. A Sra. já fez alguma vez exame de Papanicolau, exame preventivo de câncer de colo do útero? (apenas para sexo feminino – Q7=2)**

- 1  Sim 2  Não (pule para Q81) 777  Não sabe (pule para Q81)

**Q80. Quanto tempo faz que a Sra. fez exame de Papanicolau?**

- 1  Menos de 1 ano  
2  Entre 1 e 2 anos  
3  Entre 2 e 3 anos  
4  Entre 3 e 5 anos  
5  5 anos ou mais  
777  Não lembra

**Q81. A Sra. já fez alguma vez mamografia, raio-X das mamas? (apenas para sexo feminino – Q7=2)**

- 1  Sim 2  Não (pule para Q88) 777  Não sabe (pule para Q88)

**Q82. Quanto tempo faz que a Sra. fez mamografia?**

- 1  menos de 1 ano  
2  entre 1 e 2 anos  
3  entre 2 e 3 anos  
4  entre 3 e 5 anos  
5  5 ou mais anos  
777  Não lembra

**Q88. O(a) Sr.(a) tem plano de saúde ou convênio médico?**

- 1 ( ) Sim, apenas um  
2 ( ) Sim, mais de um  
3 ( ) Não  
888  Não quis informar

(Se não dirige 0\_R128 ≠ 1, vá para R153)

**R135. Nos últimos 12 meses, o Sr.(a) foi multado(a) por dirigir com excesso de velocidade na via? (Apenas para quem dirige – R128a = 1)**

- 1 ( ) Sim  
2 ( ) Não (agradeça e encerre)  
777  Não lembra (agradeça e encerre)  
888  Não quis responder (agradeça e encerre)

**R178. Nos últimos 30 dias, o(a) Sr.(a) fez uso de celular (ligações, mensagens de texto etc.) durante a condução de veículo? (Apenas para quem dirige – R128a = 1)**

1 ( ) Sim

2 ( ) Não

777  Não lembra

888  Não quis responder

**PARA TODOS – PÁGINA FINAL DE ENCERRAMENTO**

**Sr.(a) *XX* Agradecemos pela sua colaboração. Se tivermos alguma dúvida voltaremos a lhe telefonar. Se não anotou o telefone no início da entrevista, gostaria de anotar o número de telefone do Disque-Saúde?**

**Se sim: O número é 136.**

**Observações (entrevistador):**

---

---

---

Nota: mencionar para o entrevistado as alternativas de resposta apenas quando elas se iniciarem por parênteses.



Conte-nos o que pensa sobre esta publicação.  
Responda a pesquisa disponível por meio do QR Code abaixo:





Biblioteca Virtual em Saúde do Ministério da Saúde  
[bvsmg.gov.br/bvs](http://bvsmg.gov.br/bvs)

DISQUE SAÚDE **136**



MINISTÉRIO DA SAÚDE

Governo Federal