



RELATÓRIO CONSOLIDADO

Programa Nacional de Acessibilidade em Museus e Pontos de Memória -

Acesse Museus

2024-2025

Ministério da Cultura

Instituto Brasileiro de Museus

Departamento de Processos Museais

Coordenação de Acessibilidade e Arquitetura de Museus



MINISTÉRIO DA
CULTURA



SUMÁRIO

1.	INTRODUÇÃO	3
2.	METODOLOGIA	4
3.	LINHA DO TEMPO – AÇÕES DO PROGRAMA ACESSE MUSEUS (2024–2025)	5
4.	CONTEÚDO ANALÍTICO E NARRATIVO	7
4.1.	Ações de Articulação e Intersetorialidade.....	7
4.2.	Ações de Fomento e Regulamentação	10
4.3.	Ações de Capacitação	14
4.4.	Ações de Informação e Difusão	17
4.5.	Ações de participação social, representatividade e protagonismo das pessoas com deficiência	24
5.	ANÁLISE CONSOLIDADA.....	26
6.	INDICADORES DE MONITORAMENTO E AVALIAÇÃO (PLANO DE AÇÃO 2025–2029).....	27
7.	RECURSOS	29
7.1.	Humanos.....	29
7.2.	Ações Finalísticas	29
8.	REFERÊNCIAS.....	30

1. INTRODUÇÃO

O presente Relatório Consolidado sistematiza e analisa o conjunto de ações desenvolvidas pelo Programa Nacional de Acessibilidade em Museus e Pontos de Memória – Acesse Museus em 2025, período correspondente à sua criação, implementação inicial e consolidação institucional.

Instituído no âmbito do Instituto Brasileiro de Museus (Ibram), o Programa Acesse Museus configura-se como uma política pública estruturante voltada à promoção da acessibilidade cultural, orientada pelos princípios dos direitos humanos, da equidade, da participação social e do protagonismo das pessoas com deficiência no campo museal.

As ações estão organizadas a partir dos cinco eixos estratégicos do Programa – Articulação e intersetorialidade; Fomento e regulamentação; Capacitação; Informação e difusão e; Participação social, representatividade e protagonismo das pessoas com deficiência – evidenciando a transversalidade da acessibilidade como diretriz da política museal brasileira.

O relatório consolida atividades técnicas, processos participativos, articulações interinstitucionais, eventos, capacitações, publicações e instrumentos normativos coordenados pela Coordenação de Arquitetura e Acessibilidade de Museus (Caem/DPMUS/Ibram), refletindo o avanço institucional do tema no âmbito do Ibram.

Além do registro das ações realizadas, o documento possui caráter analítico e estratégico, subsidiando a avaliação de processo, a sistematização de evidências e o aprimoramento da tomada de decisão para os ciclos subsequentes do Plano de Ação 2025–2029.

2. METODOLOGIA

A elaboração deste Relatório Consolidado fundamentou-se em abordagem qualitativa e quantitativa, com foco na análise de processos, resultados e avanços institucionais do Programa Acesso Museus no período de setembro de 2024 a dezembro de 2025.

Foram considerados como referenciais metodológicos:

- registros administrativos e técnicos, registros de eventos, reuniões técnicas, capacitações e consultas públicas da Caem/DPMUS;
- alinhamento com o Relatório Anual de Gestão do Ibram; estrutura de eixos, ações e prazos do Plano de Ação 2025–2029;
- e análise de impacto institucional e social acumulado.

O recorte temporal de mais de um ano possibilita análise evolutiva com a identificação de tendências estruturais e leitura integrada das ações intersetoriais.

A apresentação dos resultados articula narrativa analítica, quadros-síntese, indicadores e linha do tempo, assegurando transparência, rastreabilidade das informações e coerência com os instrumentos de planejamento institucional do Ibram.

3. LINHA DO TEMPO – AÇÕES DO PROGRAMA ACESSE MUSEUS (2024–2025)

Representação gráfica sintética das principais fases, marcos institucionais e resultados do Programa Nacional de Acessibilidade em Museus e Pontos de Memória – Aceso Museus.

2024 – Fase de Criação e Implementação Inicial do Programa Aceso Museus:

- Primeiras articulações interinstitucionais; criação do Programa por portaria; implementação inicial; participação em eventos; atuação estruturante no 8º Fórum Nacional de Museus; início das ações de capacitação, difusão e participação social.

2025 – Fase de Consolidação Institucional:

- Ampliação das articulações nacionais e internacionais; consulta pública e elaboração do Plano de Ação 2025–2029; institucionalização de instrumentos normativos; publicações acessíveis; criação dos Pontos Focais de Acessibilidade dos museus Ibram; realização da Jornada de práticas em museus e pontos de memória.

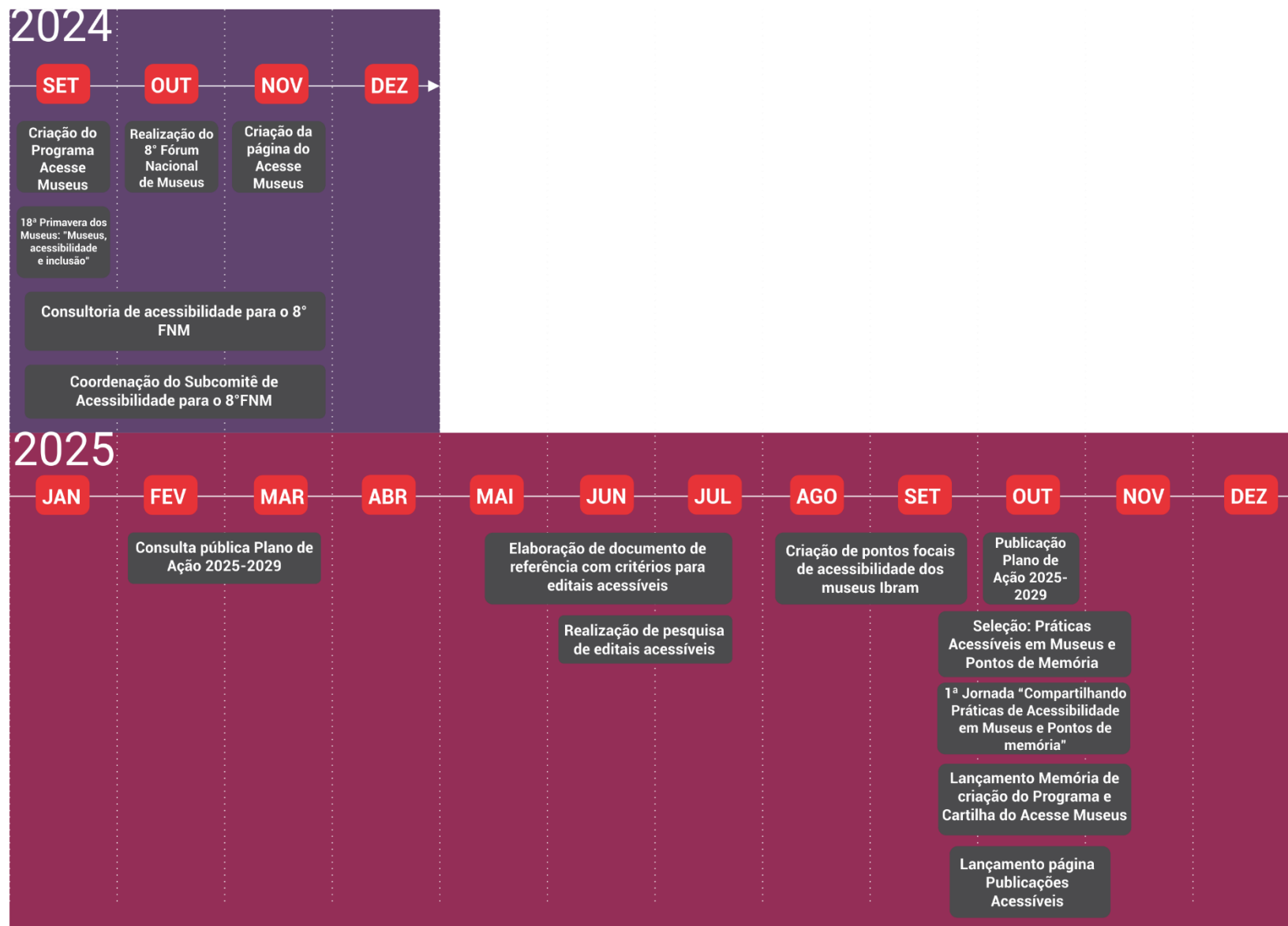


Figura 1: Linha do tempo do Programa Aceso Museus (2024–2025).

4. CONTEÚDO ANALÍTICO E NARRATIVO

Ações desenvolvidas de acordo com os eixos do Programa:

I - Articulação e intersetorialidade

II - Fomento e regulamentação

III - Capacitação

IV - Informação e difusão

V - Participação social, representatividade e protagonismo das pessoas com deficiência.

4.1. Ações de Articulação e Intersetorialidade

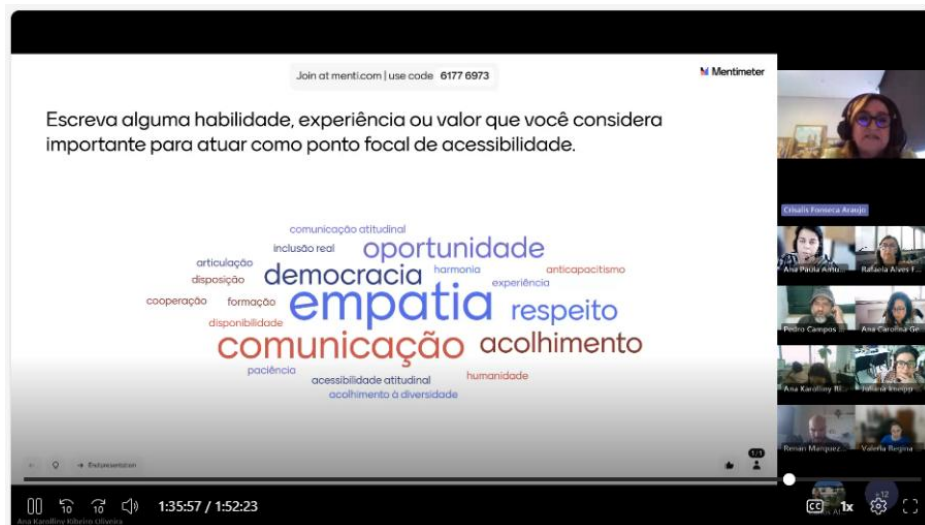
Desde o início do processo de criação do Programa, a articulação de ações e promoção de interlocução com diferentes setores e instituições foi adotada como estratégia fundamental para sua formulação e implementação.

Atividade: Articulações de potenciais parcerias institucionais



Período:	2024/2025
Local:	Diversos
Descrição:	<p>A ação trata de estabelecer diálogo, com órgãos públicos e privados, organizações representativas de pessoas com deficiência e sociedade civil visando efetividade do Programa. Ao longo do período, foram conduzidas rodadas de prospecção e articulação interinstitucional. Tais agendas tiveram como objetivo mapear potenciais parcerias tecnológicas e de capacitação visando a futuros acordos de cooperação para o aprimoramento do Programa.</p> <p>Além dessas agendas a viabilização foi executada por meio da participação em eventos, tais como:</p> <ul style="list-style-type: none">• Participação no evento “Cúpula Regional da América Latina e do Caribe sobre deficiências”, em dezembro de 2024;• Participação no 6º Seminário Brasileiro de Museologia, em março de 2025.• Participação no Seminário de Políticas Culturais, em junho e julho de 2025;• Encontro parlamentar em celebração aos 10 anos da Lei Brasileira de Inclusão da pessoa com deficiência – LBI, em julho de 2025;• Participação na Conferência Linguagem Simples, em outubro de 2025.• Participação no 13º Encontro Brasiliense de Arquitetura e Urbanismo – CAU/DF, em outubro de 2025.

Atividade: Criação de pontos focais de acessibilidade dos museus Ibram



Fonte: Coordenação do Programa Aceso Museus

Período: Setembro 2025

Local: Brasília/DF

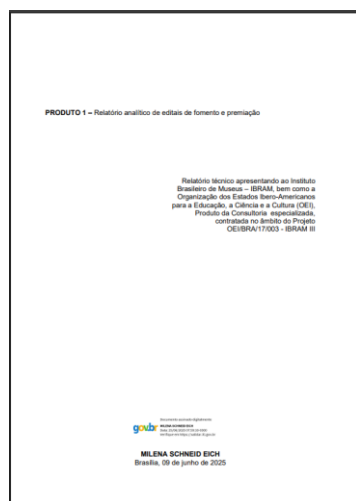
Descrição: Em setembro de 2025 foi instituído normativo de criação de pontos focais de acessibilidade dos museus vinculados ao Ibram, com a finalidade de promover a interlocução em seus territórios e articulação com o Aceso Museus e atuar como multiplicador de conhecimentos, informações e experiências exitosas relacionadas à temática.

Em dezembro de 2025, foi realizada a primeira reunião do grupo, com o objetivo de acolher, apresentar o Aceso Museus e suas diretrizes estratégicas e compartilhar o propósito e o funcionamento da rede de Pontos Focais de Acessibilidade nos Museus Ibram.

4.2. Ações de Fomento e Regulamentação

Este eixo visa fomentar, apoiar e incentivar o desenvolvimento de práticas acessíveis e inclusivas oferecidas por museus e pontos de memória, além de estabelecer diretrizes, critérios e normas para acessibilidade e inclusão em museus.

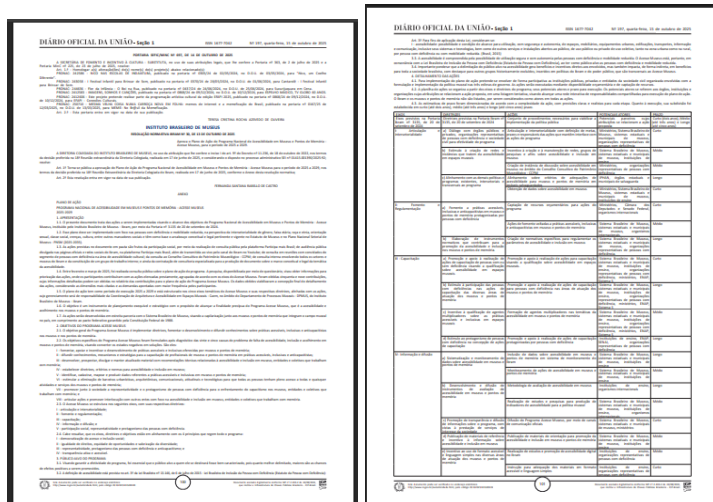
Atividade: Elaboração de documento de referência com critérios para publicação, execução e avaliação de editais acessíveis.



Fonte: Coordenação do Programa Acesse Museus

Período:	Maior a julho de 2025
Local:	Brasília/DF
Descrição:	O trabalho realizado teve como objetivo realizar estudos sobre editais acessíveis de fomento e premiação. Esses estudos foram viabilizados por meio de uma consultoria, realizada no âmbito do PRODOC OEI BRA/17/003. A contratação contou ainda com a realização de uma pesquisa sobre formatos acessíveis em editais de fomento à cultura , que tem relação com o Eixo V do Programa e teve como resultado modelos para apoio de editais acessíveis de fomento e premiação.

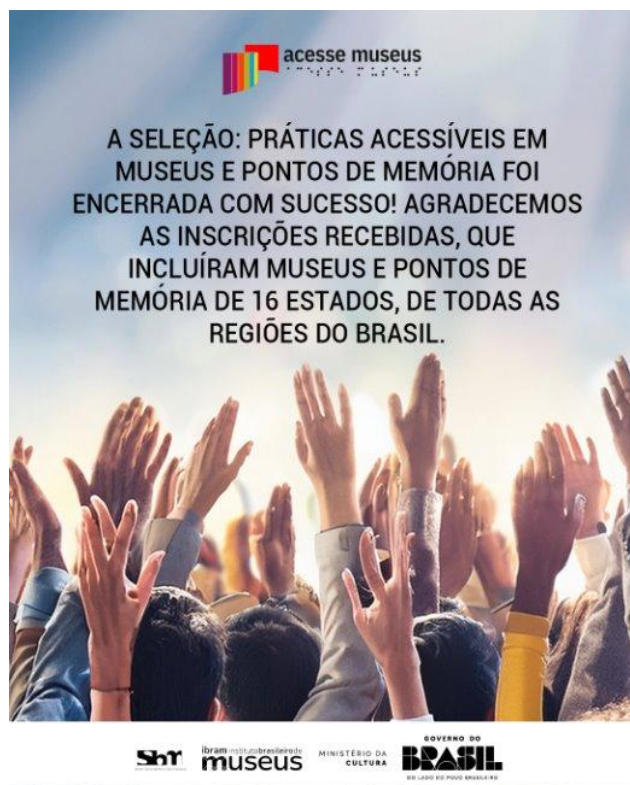
Atividade: Institucionalização do Plano de Ação do Programa Aceso Museus



Fonte: Coordenação do Programa Aceso Museus

Período:	Outubro 2025
Local:	Brasília/DF
Descrição:	<p>Publicado no Diário Oficial da União, por meio da Resolução Normativa nº 30, de 13 de outubro de 2025, o Plano de Ação do período de 2025 a 2029 contém as ações a serem implementadas visando o alcance dos objetivos do Programa Aceso Museus.</p> <p>Trata-se de um instrumento de planejamento exequível e estratégico visando à acessibilidade e acolhimento nos museus e pontos de memória.</p>

Atividade: Seleção - Práticas Acessíveis em Museus e Pontos de Memória



Fonte: Redes sociais do Ibram

Período:	Outubro 2025
Local:	Brasília/DF
Descrição:	A Seleção de Práticas acessíveis em museus e pontos de memória foi uma iniciativa de identificar e dar visibilidade a experiências inovadoras de acessibilidade desenvolvidas em todo o país. Os critérios de participação incluíam museus públicos (federais, estaduais, distritais ou municipais), privados e pontos de memória certificados pelo Ibram. Foram recebidas 31 inscrições de 16 estados do país, e, dessas, 5 instituições foram convidadas para compartilhar suas experiências na 1ª Jornada “Compartilhando Práticas de Acessibilidade em Museus e Pontos de Memória”. Posteriormente, foram publicados vídeos nas redes sociais do Ibram, com um resumo das ações de cada instituição, apresentado e em colaboração com cada uma delas.

Atividade: 1ª Jornada “Compartilhando Práticas de Acessibilidade em Museus e Pontos de Memória”



É AMANHÃ!

1ª JORNADA

**COMPARTILHANDO PRÁTICAS
DE ACESSIBILIDADE EM MUSEUS E
PONTOS DE MEMÓRIA**

Acompanhe ao vivo pelo
canal do Youtube do Ibram.



Link disponível na bio.



MINISTÉRIO DA
CULTURA



Fonte: Redes sociais do Ibram

Período: Outubro 2025

Local: Brasília/DF

Descrição: A jornada foi realizada no dia 24 de outubro de 2025, [transmitida ao vivo pelo canal do Ibram no YouTube](#) e contou em sua programação com o compartilhamento de práticas acessíveis de cinco instituições para compartilhar suas experiências:

- Museu da Vida Fiocruz (RJ)
- Casa do Baile – Centro de Referência de Arquitetura, Urbanismo e Design (MG)
- Museus do Instituto Butantan (SP)
- Oficina Francisco Brennand (PE)
- Casa da Memória Raída – Ponto de Memória (MS)

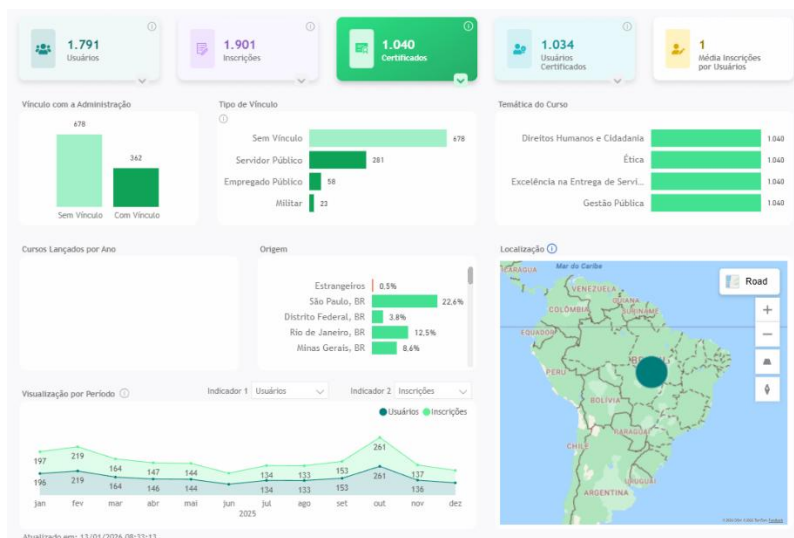
Encerrando o evento, foram lançadas três importantes iniciativas:

- a Memória de Criação do Programa Acesse Museus, que documenta as etapas de formulação do programa;
- a Cartilha Acesse Museus, que divulga o programa;
- e a nova página de Publicações Acessíveis no site do Ibram, reunindo materiais informativos e instrucionais em formatos acessíveis.

4.3. Ações de Capacitação

As ações de capacitação foram realizadas com o objetivo de difundir conhecimentos, mecanismos e estratégias para a capacitação de profissionais de museus e pontos de memória em práticas acessíveis, inclusivas e anticapacitistas.

Atividade: Curso Acessibilidade em museus – Saber Museu



Fonte: Redes sociais do Ibram

Período:	2025
Local:	Virtual
Descrição:	O Instituto Brasileiro de Museus disponibiliza junto a Escola Virtual de Governo o curso Acessibilidade em museus , que oferece informações básicas sobre como propor, acompanhar e avaliar adequações de acessibilidade universal. Desde seu lançamento, o curso teve a emissão de 11131 certificados, sendo que no ano de 2025, foram 1040 certificados. Além disso, no âmbito do Programa Saber Museu, o Ibram oferece 10 cursos, visando à capacitação e difusão do conhecimento acerca do campo museal. Do universo de 9183 certificados emitidos em 2025, 265 desses foram de pessoas com deficiência.

Atividade: Curso de 'Fotografia tátil' no âmbito do 8º Fórum Nacional de Museus



Fonte: Coordenação do 8º Fórum de Museus

Período:	Novembro 2024
Local:	Fortaleza/CE
Descrição:	Uma das ações resultantes da parceria do Ibram, da Universidade Federal do Ceará e da Secretaria da Cultura do Estado do Ceará, no âmbito do 8ºFNM, foi a realização do minicurso Fotografia Tátil, que abordou a acessibilidade em exposições para pessoas com deficiência visual, utilizando ferramentas como audiodescrição e obras táteis. Ao longo do curso, os participantes tiveram a oportunidade de aprender diversas técnicas para criar imagens táteis e desenvolver uma peça tátil.

Atividade: Consultoria para subsidiar o 8º Fórum Nacional de Museus quanto a ações de acessibilidade

INTERAGINDO COM PESSOAS COM DEFICIÊNCIA

DEFICIÊNCIA AUDITIVA	DEFICIÊNCIA VISUAL	SURDOCEGUEIRA	DEFICIÊNCIA FÍSICA	DEFICIÊNCIA INTELLECTUAL
<ul style="list-style-type: none">Acene ou toque levemente no braço ou no ombro da pessoa surdaContato visualEvite gritar ou falar muito altoSempre se posicione de frente para a pessoa surdaA pessoa surda esteja acompanhada de um intérprete	<ul style="list-style-type: none">Ao se aproximar, diga seu nome e informe sua presençaSe precisar se afastar, avise a pessoa para que ela saiba que você não está mais presente.Ao conduzir alguém com deficiência visual, ofereça seu braço (cotovelo) para que ela possa segurar	<ul style="list-style-type: none">Utilize sinais táteis ou TahomaSeguindo as mesmas orientações para pessoas com deficiência visualEvite toques bruscos	<ul style="list-style-type: none">Tocar ou empurrar a cadeira de rodas sem permissãoAo conversar com alguém em uma cadeira de rodas, procure ficar à mesma altura para facilitar o contato visual	<ul style="list-style-type: none">Evite falar de maneira infantilizada com a pessoaAdapte a linguagem simplesMostre como fazer algo, em vez de apenas explicar



Fonte: Coordenação do Programa Aceso Museus

Período:

Junho 2024 a novembro/2024

Local:

Brasília/DF

Descrição:

Para a realização do 8º Fórum Nacional de Museus foi realizada a contratação de uma consultoria especializada, por meio de vaga exclusiva para pessoa com deficiência, visando subsidiar o Ibram quanto ao pleno acesso a conteúdo e interação equitativa das pessoas com deficiência. Dentre os produtos da consultoria, foram realizadas ações de capacitação sobre acessibilidade, com destaque para a acessibilidade atitudinal junto à equipe envolvida no evento.

4.4. Ações de Informação e Difusão

Este eixo objetiva divulgar informações e dados sobre acessibilidade e inclusão nos espaços museais.

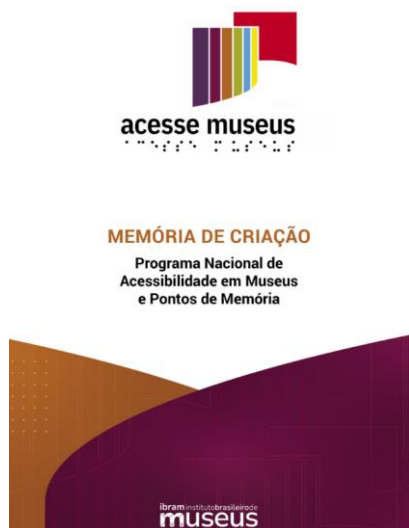
Atividade: Calendário de eventos nacionais e estaduais sobre acessibilidade e inclusão cultural para estimular a participação das equipes dos museus e criação de parcerias



Fonte: Rede social do Ibram

Período:	Anual
Local:	Brasília/DF
Descrição:	A criação de calendário no âmbito do Ibram ressalta a relevância cultural, social e histórica das iniciativas de acessibilidade e da luta das pessoas com deficiência.

Atividade: Elaboração, produção e distribuição de material de divulgação: Memória de Criação e Cartilha do Programa



Fonte: Coordenação do Programa Aceso Museus

Período:	Outubro 2025
Local:	Brasília/DF
Descrição:	Foram desenvolvidos e publicizados dois documentos: a Memória de Criação do Programa Aceso Museus , que documenta as etapas de formulação e execução do programa, e a Cartilha Aceso Museus , que apresenta de forma didática as diretrizes e ações do programa. Essa última foi enviada em formato impresso para os museus brasileiros e setores da política museal.

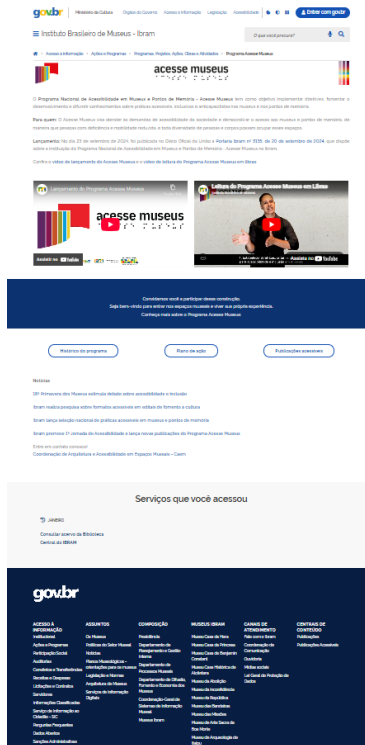
Atividade: Acessibilidade comunicacional nas redes sociais do Ibram e nos eventos virtuais e presenciais promovidos pelo Instituto



Fonte: Redes sociais do Ibram

Período:	2024 e 2025
Local:	Brasília/DF
Descrição:	A acessibilidade comunicacional é ação indispensável para promoção de transparência e difusão de informações sobre o Programa, com vistas à prestação de serviços de interesse da sociedade. Nesse sentido, foi feita a contratação de serviços de interpretação de libras, em eventos presenciais, virtuais e para os vídeos das redes sociais do Ibram.

Atividade: Criação e atualização da página do Aceso Museus



Fonte: Site institucional do Ibram

Período:	2024 e 2025
Local:	Brasília/DF
Descrição:	Criação e atualização de página do Acesso Museus no site do Ibram de forma a promover a transparência e difusão de informações sobre o Programa, com vistas à prestação de serviços de interesse da sociedade.

Atividade: Realização de apresentações do Aceso Museus, visando sua difusão



Período: 2024 e 2025

Local: Brasília/DF e Rio de Janeiro/RJ

Descrição: Ao longo de 2024 e 2025, foram realizadas apresentações sobre o Programa, com exposição sobre seu processo de criação, sua metodologia e perspectivas de desenvolvimento de práticas viáveis de elaboração de políticas públicas em vários setores.

- Apresentação do Programa Aceso Museus no evento Roda de conversa do Museu da Educação do Distrito Federal – Ação da 18ª Primavera dos Museus, em setembro de 2024.
- Apresentação do Programa Aceso Museus no Seminário virtual de acessibilidade MERCOSUL, em outubro de 2024.
- Apresentação do programa no evento realizado pela Escola da Magistratura do Estado do Rio de Janeiro (EMERJ) – com o tema Direito à Memória e a Representação das Pessoas com Deficiência na História e nos Museus, em novembro de 2024.



Fonte: Coordenação do Programa Acesso Museus

- Apresentação do Programa no [Encontro “Deficiência, Cidadania Cultural e Direitos Humanos”](#), ENAC/RJ, em dezembro de 2024;
- Apresentação do artigo “A criação do Programa de Acessibilidade em Museus e Pontos de Memória - Acesso Museus” no 6º Seminário Brasileiro de Museologia – Sebramus, em março de 2025.
- Apresentação do Programa no lançamento do aplicativo TATU, em maio de 2025.
- Apresentação do artigo “Acesso Museus: A construção de uma política pública em prol da acessibilidade nos museus e pontos de memória” no XIV Seminário Internacional de Políticas Culturais – Casa de Rui Barbosa, em julho de 2025.
- Roda de Educação Museal: Acessibilidade, segunda Roda de Educação Museal do Gpem – Grupo de Pesquisa Educação Museal: conceitos, história e políticas, em setembro de 2025.

Atividade: Criação de página de Publicações Acessíveis no site do Ibram

The screenshot shows the 'Publicações Acessíveis' page on the Ibram website. At the top, there is a navigation bar with the 'gov.br' logo, 'Ministerio da Cultura', and various menu items like 'Órgãos do Governo', 'Acesso à Informação', 'Legislação', and 'Acessibilidade'. A search bar is present with the text 'O que você procura?'. Below the navigation, the page title 'Publicações Acessíveis' is displayed, along with publication and update dates and social media sharing options. The main content area lists several accessible publications, including 'Coleção Arquitetura de Museus', 'Cartilha do Programa Nacional de Acessibilidade em Museus e Pontos de Memória', and 'Manual de fiscalização: um guia do notificado e do autuado'.

Fonte: Site institucional do Ibram

Período:	Outubro 2025
Local:	Brasília/DF
Descrição:	A ação tem como objetivo a ampliação da disponibilidade de formatos nas publicações feitas pelo Ibram, reunindo materiais informativos e instrucionais em formatos acessíveis. Para isso, foi realizada consultoria de diagramação, incluindo sua edição em formatos acessíveis para as publicações: Cartilha e Memória de criação do Programa Aceso Museus, o Manual de Fiscalização: um guia do Notificado ou Autuado e Subsídios para Elaboração e Gestão de Documentação Museológica. Foi criada no site do Ibram uma página específica de <u>Publicações acessíveis</u> , de forma a facilitar o acesso às publicações institucionais. Essa é uma página em constante ampliação, não só em relação às publicações disponibilizadas, mas também em relação aos formatos difundidos.

4.5. Ações de participação social, representatividade e protagonismo das pessoas com deficiência

Este eixo considera a promoção junto à sociedade da representatividade e do protagonismo de pessoas com deficiência para o enfrentamento do capacitismo nos museus, entidades e coletivos que trabalham com memória.

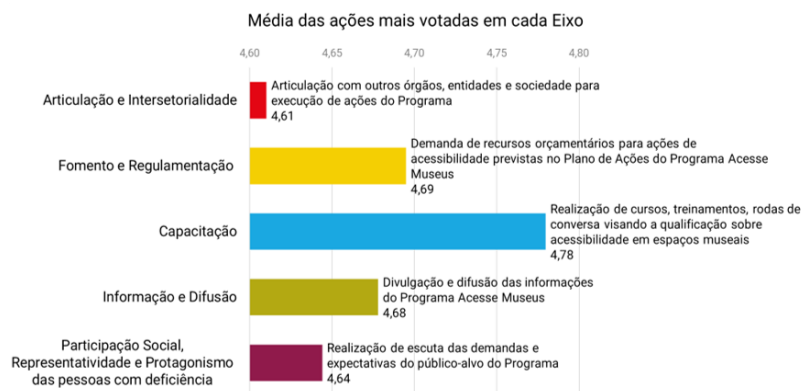
Atividade: Coordenação do Subcomitê de Acessibilidade para o 8ºFNM



Fonte: Coordenação do 8ºFórum Nacional de Museus

Período:	Novembro 2024
Local:	Brasília/DF - Fortaleza/CE
Descrição:	<p>Pela primeira vez, o Fórum foi promovido com preocupação com a acessibilidade, de forma a possibilitar participação ampla e de todas as pessoas. Para isso, foi criado o Subcomitê de acessibilidade para o 8ºFNM, que contou com consultoria por profissional com deficiência como subsídio e executou:</p> <ul style="list-style-type: none">• Avaliação da acessibilidade arquitetônica dos espaços.• Página sobre acessibilidade no site do 8ºFNM.• Criação de um grupo via WhatsApp e disponibilização de um número para orientações e dúvidas. <p>Como impacto, o evento contou com a participação de 40 pessoas com deficiência, nos painéis temáticos e mesas, destacando-se o desenvolvimento e aprovação do Eixo 3 do Plano Nacional Setorial de Museus (PNSM), com representatividade das pessoas com deficiência e neurodivergência nas discussões.</p>

Atividade: Realização de Consulta pública sobre o Plano de Ação do Programa Nacional de Acessibilidade em Museus e Pontos de Memória – Aceso Museus



Fonte: Coordenação do Programa Aceso Museus

Período: Março 2025

Local: Brasília/DF

Descrição: Foi realizada uma consulta pública sobre o Plano de Ação do Programa Nacional de Acessibilidade em Museus e Pontos de Memória – Aceso Museus – que foi aberta a quaisquer interessados no período de 10 (dez) de fevereiro a 10 (dez) de março de 2025, por meio da plataforma Participa + Brasil. Durante esse período, foram recebidas 59 (cinquenta e nove) contribuições, que auxiliaram na formulação do Plano de Ação do Programa. Essa consulta foi uma das etapas do processo de implantação do Aceso Museus, conduzida pelo Instituto Brasileiro de Museus (Ibram).

5. ANÁLISE CONSOLIDADA

A análise consolidada do biênio do período de setembro de 2024 a dezembro de 2025 evidencia o amadurecimento progressivo do Programa Aceso Museus, enquanto política pública estruturante no campo da acessibilidade cultural.

Os resultados alcançados demonstram crescimento consistente tanto no número quanto na complexidade das ações executadas, com destaque as articulações interinstitucionais, instrumentos normativos, estratégias de capacitação e ações de informação, difusão e participação social.

Conforme sistematizado no Quadro 5.1, observa-se que todos os eixos estratégicos do Programa apresentaram avanços mensuráveis no período, com resultados alinhados às metas previstas no Plano de Ação 2025–2029.

A institucionalização do Plano de Ação, a produção de publicações acessíveis e a criação dos Pontos Focais de Acessibilidade reforçam o caráter estruturante do Programa, ao mesmo tempo em que promovem a transversalidade da acessibilidade na atuação do Ibram.

A acessibilidade passa a assumir caráter transversal na atuação do Ibram, refletida na institucionalização e normativos, na incorporação de práticas acessíveis em eventos e comunicações oficiais e na criação de estruturas permanentes, como os Pontos Focais de Acessibilidade.

Destaca-se ainda o impacto social direto do Programa, expresso no convite à participação de pessoas com deficiência nos processos formativos, eventos, consultas públicas e espaços de diálogo, fortalecendo o protagonismo desses sujeitos na política museal.

Dessa forma, o biênio 2024–2025 estabelece bases institucionais sólidas para a continuidade do Programa Aceso Museus, reafirmando o compromisso do Ibram com a promoção dos direitos culturais, da equidade e da inclusão, e orientando a tomada de decisão estratégica para os ciclos subsequentes de implementação.

6. INDICADORES DE MONITORAMENTO E AVALIAÇÃO (PLANO DE AÇÃO 2025–2029)

Os Indicadores do Programa Aceso Museus são instrumentos essenciais para acompanhar, avaliar e qualificar a implementação do Plano de Ação 2025 – 2029. Eles permitem verificar o cumprimento das metas, medir resultados e apoiar a tomada de decisão, garantindo transparência e efetividade à política pública de acessibilidade no âmbito do Ibram.

Cada indicador possui metas e fontes de verificação que permitem o acompanhamento periódico e a avaliação dos avanços alcançados, assegurando uma abordagem sistêmica da acessibilidade nos museus e pontos de memória. No programa foram concebidos 17 indicadores, que se vinculam às 24 ações existentes no Plano de Ação.

As metas projetadas para o ciclo 2025-2029 refletem o planejamento estratégico do Programa e visam assegurar o controle social sobre a execução da política pública. Cabe ressaltar que tais quantitativos operam como estimativas de referência, cujo cumprimento integral está sujeito a eventuais contingenciamentos orçamentários, repactuações de gestão e demais contingências conjunturais inerentes à Administração Pública.

Indicador	Meta
Ações com participação da sociedade	4 até 2026
Agenda Estratégica Intersectorial planejada	1 até 2026
Agentes multiplicadores capacitados	50 até 2027
Apresentações do Aceso Museus realizadas	15 até 2026
Articulações institucionais realizadas	30 até 2027
Campanhas educativas difundidas	2 até 2029
Capacitações realizadas	10 até 2029
Difusão de práticas acessíveis realizadas	6 até 2027
Estudos e diagnósticos elaborados	10 até 2029
Guias técnicos e manuais acessíveis produzidos	10 até 2027
Normativos publicados	5 até 2029
Parcerias, acordos e contratos firmados	5 até 2029

Participantes com deficiência em eventos	100 até 2026
Pessoas capacitadas em acessibilidade em museus	2000 até 2026
Pessoas com deficiência capacitadas nas áreas de atuação dos museus e pontos de memória	700 até 2029
Projetos apresentados	5 até 2026
Realização de editais em formato acessível	3 até 2029
Relatórios analíticos produzidos	10 até 2029

O monitoramento contínuo desses indicadores fortalece a governança do Programa, orienta o planejamento anual e contribui para a consolidação da política museal, baseada em evidências e no direito de todas as pessoas à fruição cultural. Toda política pública para retroalimentar seu ciclo e ter sustentabilidade prescinde de monitoramento e avaliação das ações planejadas e implementadas para dar continuidade ao ciclo do planejamento com eficiência, eficácia e efetividade.

Abaixo, os indicadores são apresentados de acordo com as ações em andamento e concluídas, agrupadas conforme eixos.

EIXOS	INDICADORES	META	RESULTADOS
I- Articulação e intersectorialidade	Articulações institucionais realizadas	30 até 2027	9
	Normativos publicados	5 até 2029	1
II- Fomento e Regulamentação	Difusão de práticas acessíveis realizadas	6 até 2027	2
	Guias técnicos e manuais acessíveis produzidos	10 até 2027	1
	Normativos publicados	5 até 2029	1
III - Capacitação	Pessoas capacitadas em acessibilidade em museus	2000 até 2026	1040
	Pessoas com deficiência capacitadas nas áreas de atuação dos museus e pontos de memória	700 até 2029	265
	Capacitações realizadas	10 até 2029	4
IV- Informação e difusão	Estudos e diagnósticos elaborados	10 até 2029	1

	Guias técnicos e manuais acessíveis produzidos	10 até 2027	7
	Apresentações do Acesso Museus realizadas	15 até 2026	9
	Parcerias, acordos e contratos firmados	5 até 2029	2
V- Participação social, representatividade e protagonismo das pessoas com deficiência	Ações com participação da sociedade	4 até 2026	2
	Participantes com deficiência em eventos	100 até 2026	40

7. RECURSOS

7.1. Humanos

A gestão do Programa Acesso Museus é conduzida por equipe técnica da Coordenação, englobando servidoras com expertise em gestão cultural, apoiadas por força de trabalho auxiliar.

7.2. Ações Finalísticas

Os recursos aplicados nas ações finalísticas do Programa no biênio concentraram-se na contratação de consultorias técnicas especializadas (cerca de R\$ 90 mil); investimentos em acessibilidade comunicacional para eventos institucionais (cerca de R\$ 10 mil); realização de reuniões de articulação e participação em eventos (cerca de R\$ 25 mil); e editoração de publicações (cerca de R\$35mil), totalizando aproximadamente R\$ 160 mil.

8. REFERÊNCIAS

PORTARIA IBRAM Nº 3135 - Dispõe sobre a instituição do Programa Nacional de Acessibilidade em Museus e Pontos de Memória - Acesse Museus - no âmbito do Instituto Brasileiro de Museus - Ibram. Disponível em:

<https://www.gov.br/museus/pt-br/assuntos/legislacao-e-normas/portarias/portaria-ibram-no-3135-de-20-de-setembro-de-2024>

PORTARIA IBRAM Nº 3672 - Cria pontos focais de acessibilidade no âmbito dos museus do Ibram, com a finalidade de promover a interlocução em seus territórios e articulação com o Programa Nacional de Acessibilidade em Museus e Pontos de Memória - Acesse Museus. Disponível em:

<https://www.gov.br/museus/pt-br/assuntos/legislacao-e-normas/portarias/portaria-ibram-no-3-672-de-2-de-setembro-de-2025>

RESOLUÇÃO NORMATIVA IBRAM Nº 30 - Aprova o Plano de Ação do Programa Nacional de Acessibilidade em Museus e Pontos de Memória - Acesse Museus, para o período de 2025 a 2029. Disponível em:

<https://www.gov.br/museus/pt-br/assuntos/legislacao-e-normas/outros-instrumentos-normativos/resolucao-normativa-ibram-no-30-de-13-de-outubro-de-2025>

Cartilha do Programa Nacional de Acessibilidade em Museus e Pontos de Memória - Acesse Museus. Disponível em:

<https://www.gov.br/museus/pt-br/centrais-de-conteudo/publicacoes-acessiveis>

1ª Jornada “Compartilhando Práticas de Acessibilidade em Museus e Pontos de Memória”. Disponível em:

<https://www.youtube.com/watch?v=gUuCUuk4SBM>.