

# KINIKINAU

ESCOLA KOINUKONOEN

USO CORRETO  
DA ENERGIA  
ELÉTRICA  
ETNIA  
KINIKINAU





**MINISTÉRIO DE MINAS E ENERGIA**

**SECRETARIA EXECUTIVA**

**SECRETARIA DE ENERGIA ELÉTRICA**

**DEPARTAMENTO DE POLÍTICAS SOCIAIS E UNIVERSALIZAÇÃO DO  
ACESSO À ENERGIA ELÉTRICA**

**PROGRAMA LUZ PARA TODOS**

**“USO EFICIENTE DA ENERGIA ELÉTRICA PARA ETNIA KINIKINAU”**

Coordenação e Supervisão

**Maria Eustáquia da Silva**

Coordenação Pedagógica

**Valéria Medeiros Andrade**

Coordenação Técnica e Administrativa

**Gláucia Pereira de Souza**

Assessoria de Comunicação

**Lucia Mitico Seo**

**José Renato Esteves**

Textos

**Alunos da Escola de Ensino Médio Koinukunoen**

**Terra Indígena Kinikinau/ Aldeia São João**

**Inácio Roberto**

**João Moreira Anastácio**

**Ana Aparecida Fernandes**

**Agueda Roberto**

Apoio

**Eletrobras Eletrosul**

**Coordenação do Programa Luz para Todos no Mato Grosso do Sul**

Editoração e Projeto Gráfico

**Instituto Aperfeiçoar**





## A CARTILHA

**A** Cartilha do Programa Luz Para Todos foi desenvolvida pela comunidade da Escola Koinukonoen da Aldeia São João. Os textos foram desenvolvidos pelos alunos Kinikinau.

Neste material todos os Kinikinau encontrarão informações sobre o uso eficiente da energia para não danificar os aparelhos eletrônicos e elétricos, bem como evitar o consumo excessivo da energia elétrica e contas de luz com valores elevados. Os textos também se referem aos cuidados necessários para evitar acidentes. Como a energia elétrica chegou na aldeia São João em dezembro de 2006, os Kinikinau precisam saber usar corretamente a energia elétrica. Apesar de conhecerem a eletricidade na cidade, quando viajavam, agora com a luz na aldeia e com a aquisição de seus próprios aparelhos, os Kinikinau precisam conhecer mais sobre este tema.

“A cartilha faz parte da estratégia do Governo Federal de como saber usar a energia elétrica. Sua chegada em nossa aldeia São João, por meio do Luz Para Todos, trouxe mais qualidade de vida e mais conforto, e facilita o acesso aos serviços básicos.”

**(Francisco, 2º ano do ensino médio)**



## SUMÁRIO

A Cartilha.....	3
LENDA - A EMA E O JABUTI	
Mitologia Kinikinau.....	5
O Que é o Programa Luz Para Todos Para Nós da Etnia Kinikinau.....	7
O que mudou e melhorou em nossa Aldeia São João com a chegada da energia elétrica.....	9
Os aparelhos eletrodomésticos:	
Cuidados no uso e economia de energia.....	10
A geladeira .....	10
Aparelho de Som.....	10
Ventilador .....	11
Televisão e DVD.....	11
Liquidificador.....	11
Batedeira.....	12
Chuveiro Elétrico.....	12
Máquina de Lavar Roupa e Tanquinho.....	13
Ferro de Passar Roupa.....	13
Uso da Lâmpada.....	13
Computador.....	14
Orientações e cuidados com a energia elétrica.....	15
Informações importantes.....	19



LENDA

## A EMA E O JABUTI

Mitologia Kinikinau

**Inácio Roberto – Kinikinau**

Certo dia Deus preparou uma grande festa e chamou todas as aves da terra.

O início do banquete seria de manhãzinha, então todas as aves teriam que dormir mais cedo. Foi o que aconteceu, exceto a ema que ficou debaixo de uma árvore, em cima de um formigueiro. O jabuti andava por aí. Ao chegar a noite o jabuti viu um urubu no galho de uma árvore e perguntou: “Meu compadre, porque vocês, aves, estão reunidos?”

- Nós somos convidados pelo nosso Criador a participar de uma festa no céu - disse o urubu.
- Ah! Que pena, eu não posso ir porque não sou ave, mas eu posso emprestar uma sanfona pra você, - disse o jabuti
- Eu aceito! Será ótimo, - disse o urubu.
- Então à noite eu trago e deixo aqui embaixo desta árvore, dentro de um saco, - disse o jabuti.

Ao chegar o amanhecer, ouvia-se o gorjear dos pássaros em direção ao céu. O urubu pegou o saco e levou. A ema resolveu dormir mais um pouco, quando acordou o Sol já vinha saindo, bateu suas asas e não conseguiu voar, porque suas penas haviam sido cortadas pelas formigas, e até hoje as emas não voam e suas penas parecem ser cortadas.

A festa no céu estava muito animada, todas comeram e beberam até se satisfazerem.





No final da festa, todas as aves retornaram à terra, e Deus andando por lá encontrou o jabuti e disse:

- Como você chegou aqui?

- Eu cometi uma mentira, disse que emprestaria uma sanfona ao urubu e não era, fui eu que entrei no saco e ele me trouxe, - disse o jabuti.

- Aqui você não pode ficar, - disse Deus.

Pegou o jabuti e o atirou em direção à terra.

O jabuti caiu na mata em cima de uma pedra. O Joãozinho estava caçando e viu o jabuti com as patas para cima e seu casco todo quebrado. Ficou com pena do animalzinho, fez um curativo e deixou-o na mata e até hoje seu casco tem cicatriz.

Não podemos ser igual à ema: ter desobediência e preguiça, pois assim não chegamos ao lugar mais alto em nossa vida, profissionalmente falando, e nem sermos mentirosos igual ao jabuti, pois assim podemos nos ferir.

Esta estória eu aprendi com minha finada avó, quando eu era criança, ela só falava na língua indígena Kinikinau, não sabia falar português.

**(Em memória a Francisca Pereira -Kinikinau, 1881 -1986)**





## O QUE É O PROGRAMA LUZ PARA TODOS PARA NÓS DA ETNIA KINIKINAU

O Programa Luz Para Todos já tirou muita gente da escuridão. No meio rural, por exemplo, saiu muita gente ficam contente com a chegada da luz. Não só a luz, mas quando chegou a energia a turma aqui da aldeia comprou televisão, geladeira, aparelho de som, etc.. Antes do Programa Luz Para Todos do Governo Federal, mais de 10 milhões de brasileiros viviam na escuridão. Antes esses brasileiros vivam no escuro, só na luz da lamparina e do lampião.

**(Edinaldo R. Rosa, 1º ano do ensino médio)**

O Programa Luz Para Todos do Governo Federal, tem como objetivo dar acesso a energia elétrica às comunidades isoladas para dar dignidade de um cidadão, melhorar a sua forma de vida. A chegada de energia gerou renda e deu iniciativa a outros tipos de trabalhos. Agora nós Kinikinau da aldeia São João já podemos contar com uma padaria comunitária e seus equipamentos. Agora só temos que vibrar com a chegada do Luz Para Todos, pois agora estamos levando uma vida digna de cidadão brasileiro.

**(Elísio Veiga, 2º ano do ensino médio)**

E que as pessoas beneficiadas com o Programa Luz Para Todos possam trabalhar para ter renda. As pessoas que





não tinham acesso a aparelhos eletrônicos agora têm. Teremos acesso à informática e que nós, todos os indígenas possamos ser bem atendidos.

**(Marcimiano Roberto Albuquerque, 1º ano do ensino médio)**

O Programa Luz Para Todos veio há alguns anos para trazer energia para nossas comunidades indígenas. Graças a esse Programa, desenvolvido pelo Governo Federal, que lutou muito e conseguiu e também trazer energia para o nosso lar.

**(Lindomar R. Fernandes, 2º ano do ensino médio)**





## O QUE MUDOU E MELHOROU EM NOSSA ALDEIA SÃO JOÃO COM A CHEGADA DA ENERGIA ELÉTRICA

Com a chegada da energia elétrica tudo mudou. A energia chegou mudando tudo em geral. Nós podemos ter todas as noites para estudar na escola. Nossa casa fica iluminada e podemos tomar Tererê gelado. Antes de chegar a energia aqui na aldeia, tudo era mais difícil, porque quase ninguém saía para passear ou ir para a igreja à noite.

**(Enivaldo Ribeiro Fernandes, 2º ano do ensino médio)**

Antigamente sem a energia em nossa aldeia nós tínhamos muitos obstáculos pela frente. Nós sofriamos muito sem água gelada. Também nós sofriamos muito para torcer a nossa roupa (a hora mais comum para lavar a roupa seria antes do sol quente ou à tardinha) porque o sol era quente demais. O mais triste era não termos lâmpada, pois tínhamos que jantar antes do sol sumir. Agora já faz quase cinco anos que o Programa Luz Para Todos facilitou nossa vida e com certeza nós venceremos mais os obstáculos, dos muitos que estão por vir. Em nome das pessoas que habitam nossa aldeia, eu agradeço.

**(Rafaela dos Santos Roberto, 8º ano do ensino fundamental)**









## Ventilador

O ventilador deve ser usado somente quando estiver calor. Não deixe o ventilador ligado quando sair.

**(Hilailson Roberto, 9º ano ensino fundamental)**

## Televisão e DVD

A televisão só pode ser ligada no momento em que for assistir. Se sair da sala para ir a algum outro lugar, devemos desligar completamente o aparelho, para não ficar gastando energia. Também não pode dormir com esses aparelhos ligados, pois assim gasta muita energia e a conta de luz vem mais cara.

**(Lindomar R. Fernandes, 2º ano do ensino médio)**

## Liquidificador

O liquidificador serve para fazermos suco. Não lave o motor dele pois queima e fica caro para consertar.

**(Hilailson Roberto, 9º ano ensino fundamental)**

Depois de usar o liquidificador, desligue-o da tomada e guarde-o.

**(Lindomar R. Fernandes, 2º ano do ensino médio)**





## Batedeira

Agora podemos fazer massa de bolo com a batedeira sem precisar ficar batendo com a colher, que é muito cansativo. Se colocarmos o motor da batedeira na torneira da pia para limpar, a batedeira pode queimar. Para limpar devemos passar um pano úmido.

**(Paulo Flôres Pereira, 8º ano do ensino fundamental)**

## Chuveiro Elétrico

Devemos manter o chuveiro na posição VERÃO e tem que ter o selo do PROCEL. Este selo nos informa que os aparelhos são econômicos.

**(Paulo Flôres Pereira, 8º ano do ensino fundamental)**



## Máquina de Lavar Roupa e Tanquinho

Para economizar energia com esse aparelho devemos juntar a roupa para lavarmos de uma vez só.

**(Hilaílson Roberto, 9º ano ensino fundamental)**



## Ferro de Passar Roupa

Para economizarmos energia com esse aparelho precisamos juntar a roupa de semana e passarmos de uma só vez.

**(Hilaílson Roberto, 9º ano ensino fundamental)**



Para passar a roupa devemos primeiro passar a roupa mais fina e depois a roupa grossa, porque a roupa fina precisa do ferro menos quente e a roupa grossa de ferro mais quente.

**(Paulo Flôres Pereira, 8º ano do ensino fundamental)**

O ferro elétrico é bom porque antes usávamos ferro com brasa. Às vezes a gente queimava a mão ao passar a roupa.

**(Cleverson R. Rosa, 8º ano do ensino fundamental)**

## Uso da Lâmpada

Para economizarmos energia não devemos dormir com a luz acesa e nem deixar ligada de dia.

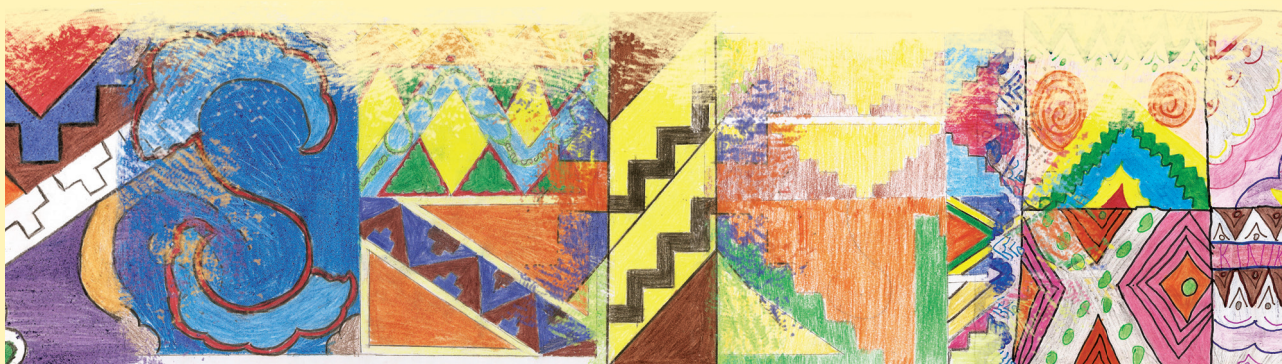
**(Hilaílson Roberto, 9º ano ensino fundamental)**

Agora tem dois tipos de lâmpadas: tem uma que gasta mais energia e que é mais barata, e a outra que é fluorescente e que é mais cara, porém, gasta menos. Esta é melhor.

**(Edismar Roberto, 8º ano do ensino fundamental)**







## Computador

O computador não serve para ficar só jogando, serve mais para a lição da escola.

**(Edismar Roberto, 8º ano do ensino fundamental)**

Podemos entrar em contato com todos nossos “parentes”, ou seja índios de outras etnias.

**(Lindomar Ribeiro Fernandes, 2º ano do ensino médio)**

É um aparelho usado mundialmente e que cedo ou tarde, todos nós aqui na aldeia vamos usá-lo. Podemos desenvolver muito nossa criatividade humana. Mas preste atenção: desligue o botão do monitor ao sair, pois ele gasta muita energia.  
**(Elísio Veiga, 2º ano do ensino médio)**

Podemos fazer muita pesquisa, quando tiver internet, para nos desenvolvermos e fazermos bem para o nosso povo.  
**(Cleiton Roberto Rosa, 2º ano do ensino médio)**





## ORIENTAÇÕES E CUIDADOS COM A ENERGIA ELÉTRICA

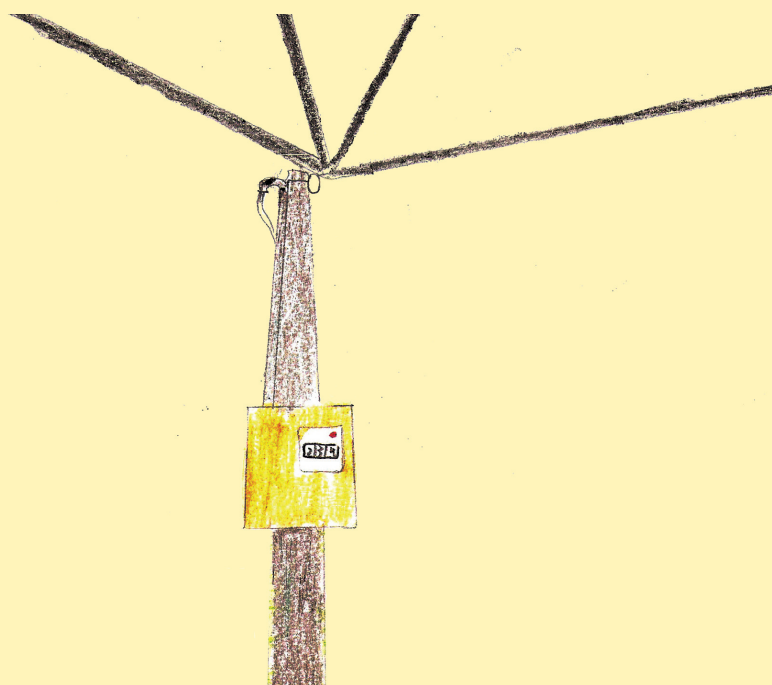
Envolva com fita isolante pontas de fios, emendas e conexões.

Se uma criança mexer em fios desencapados, sem fita isolante, ela vai levar um choque.

**(Edinaldo Roberto Rosa, 1º ano do ensino médio)**

Em primeiro lugar devemos desligar o relógio do padrão para poder mexer nos fios. Depois devemos chamar um eletricista. Em segundo lugar um fio desencapado não pode ser tocado.

**(Cleiton Roberto Rosa, 2º ano do ensino médio)**



Leia e guarde o manual dos aparelhos elétricos que temos em casa.

Ao comprarmos um aparelho na loja, precisamos primeiramente ler o manual do aparelho para que possa ser usado com mais segurança e para que não ocorra





nenhum perigo de estragar. Devemos, depois disso, guardar o manual para que todas as vezes que tivermos alguma dúvida possamos ler e recordar.

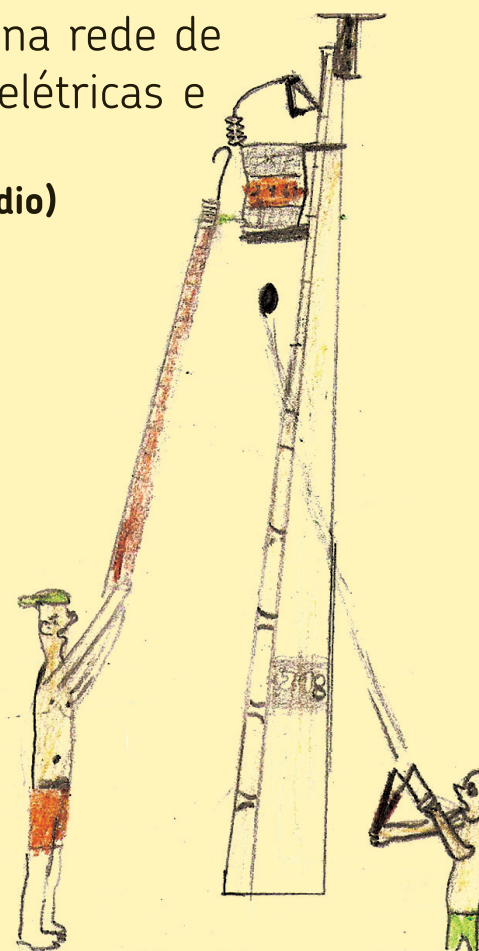
**(Lindomar Ribeiro Fernandes, 2º ano do ensino médio)**



Evite “gatos” nas fiações que puxam energia dos postes de alta tensão.

Porque pode acontecer uma descarga elétrica. Você mesmo não pode fazer esses tipos de ligações na rede de alta tensão. Podem ocorrer descargas elétricas e matar.

**(Edinaldo Roberto Rosa, 1º ano do segundo médio)**







## Não mexa nos postes de alta tensão porque provoca choque elétrico

Nunca devemos mexer nos postes da rede elétrica e nem tocar nos fios que se encontram neles. A energia pode passar pelo corpo da pessoa, dando choque e matando. É bom ter cuidado principalmente com as crianças para elas não fiquem mexendo neles.

**(Enivaldo Roberto Fernandes, 2º ano do ensino médio)**



## Mantenha tomadas, fios e aparelhos em boas condi- ções

Se algum fio ou tomada estiver com problemas ou sair faísca, procure trocar. Para fazer isso desligue o disjuntor para não dar choques.

**(Enivaldo Ribeiro Fernandes, 2º ano do ensino médio)**





Não ponha o dedo nas tomadas e mantenha as crianças longe delas.

Nós não devemos por o dedo nas tomadas para evitar choques.  
(Francisco M. Leite, 2º ano do ensino médio)

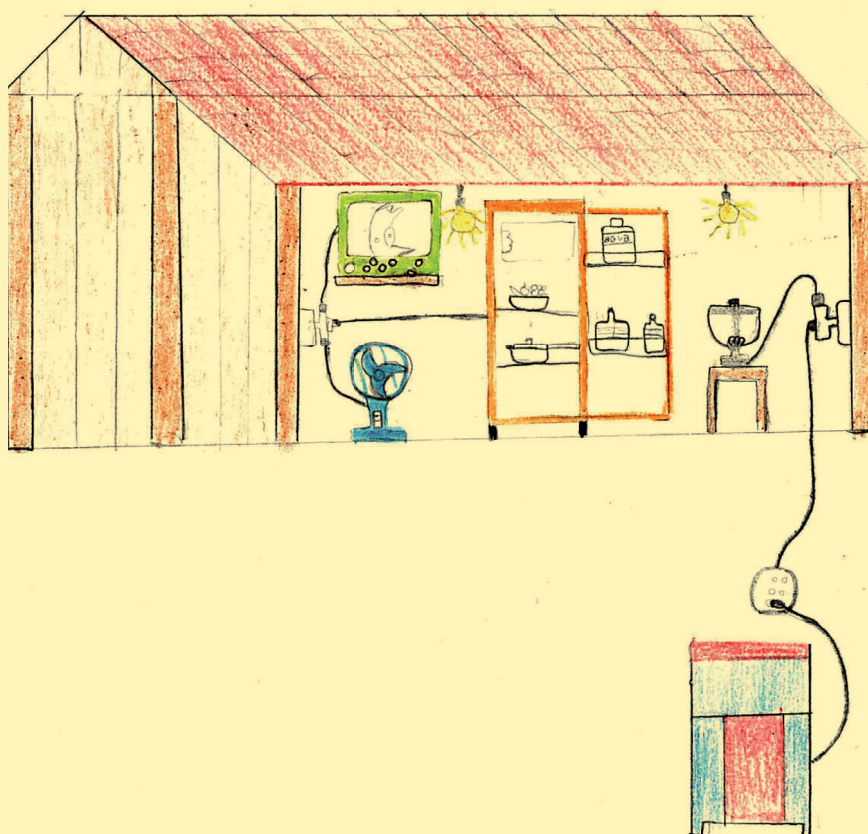
Se tiver criança em casa não deixe ela chegar perto das tomadas e muito menos tocar nelas. A criança corre o risco de tomar uma descarga elétrica. Por isso mantenha sempre as crianças longe delas.

(Naldeison Roberto Flôres, 1º ano do ensino médio)

Não ligue Som/DVD/TV e outros aparelhos na mesma tomada.

Se usarmos vários “Ts” em uma tomada para ligarmos vários aparelhos ao mesmo tempo, pode provocar uma sobrecarga na energia da sua casa e a chave do disjuntor pode cair automaticamente. Para religar a chave do disjuntor, não ir descalço, não ir na chuva, nem com os pés e mãos molhados.

(Elísio Veiga, 2º ano do ensino médio)





## INFORMAÇÕES IMPORTANTES

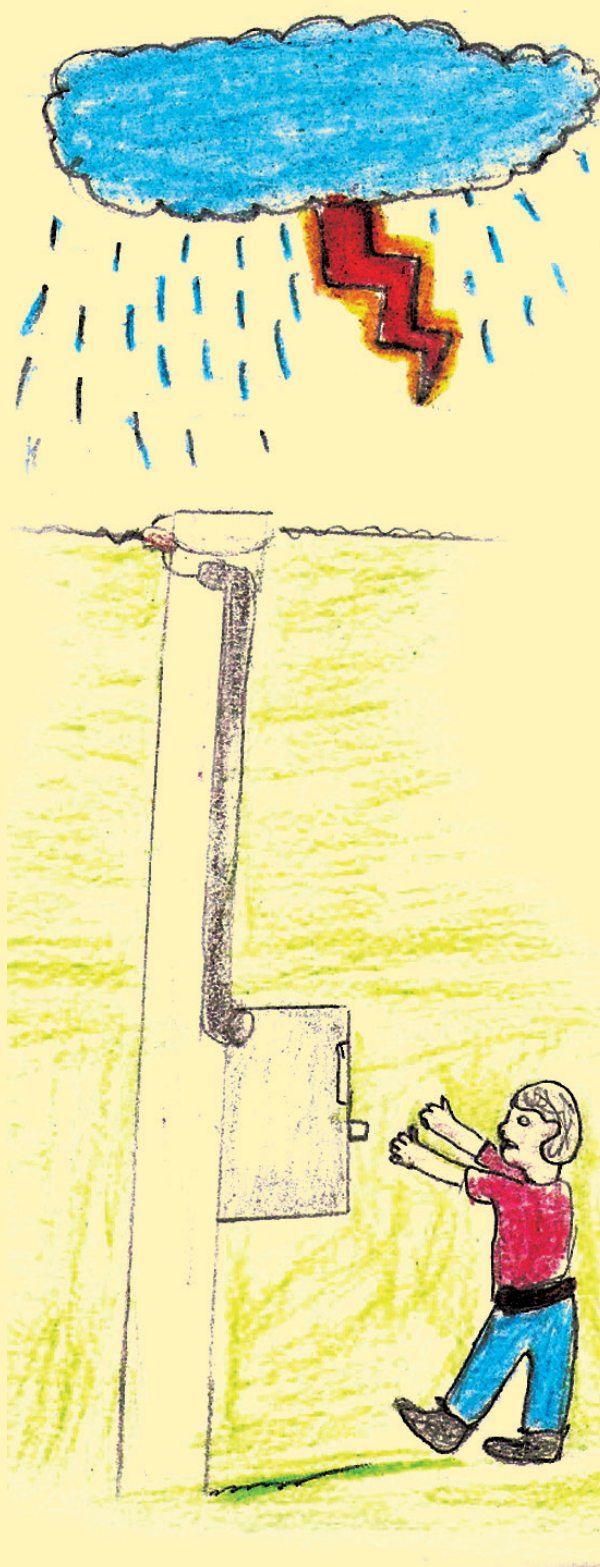
### Relógio de Luz

O relógio de luz serve para marcar quantos reais a gente gasta sobre a energia.

**(Fábio, 8º ano do ensino fundamental)**

Se estiver chovendo não devemos mexer no relógio e nem no disjuntor, porque nós podemos sofrer uma descarga elétrica e nós podemos morrer. Se estivermos descalços, com os pés em uma poça d'água, podemos tomar um choque tremendo e não sobrevivermos. Devemos tomar muito, muito cuidado.

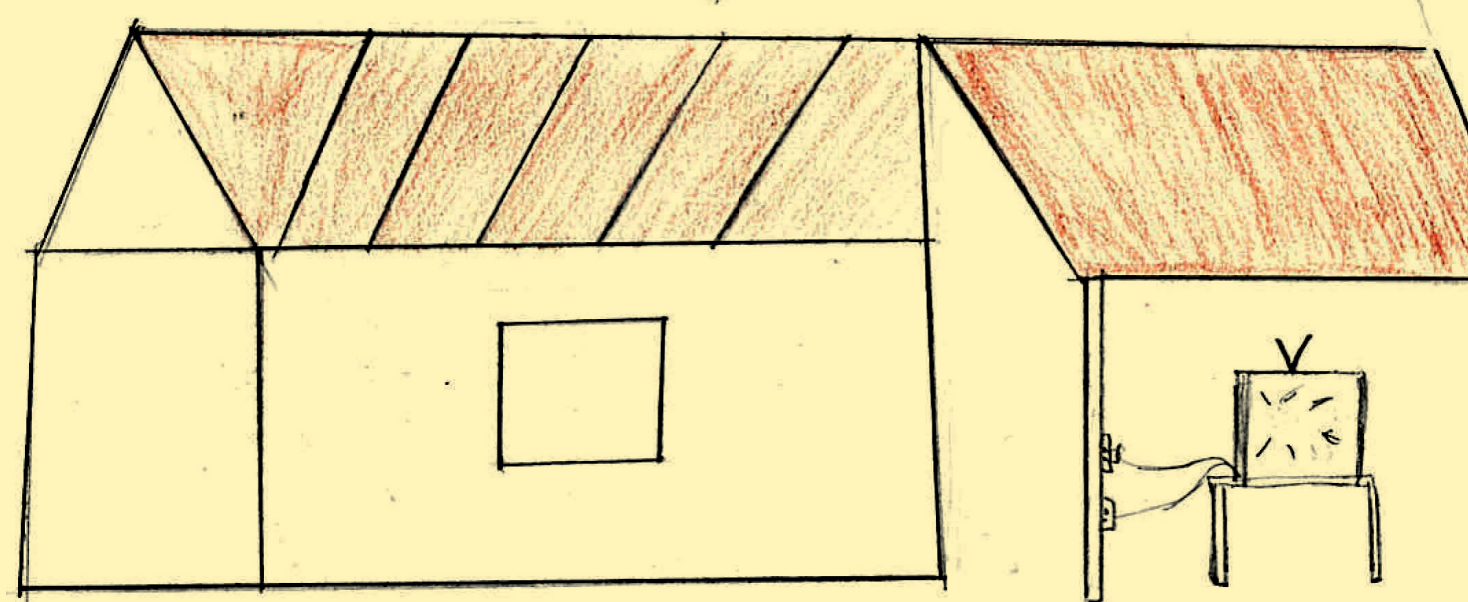
**(Rafaela dos Santos Roberto, 8º ano do ensino fundamental)**













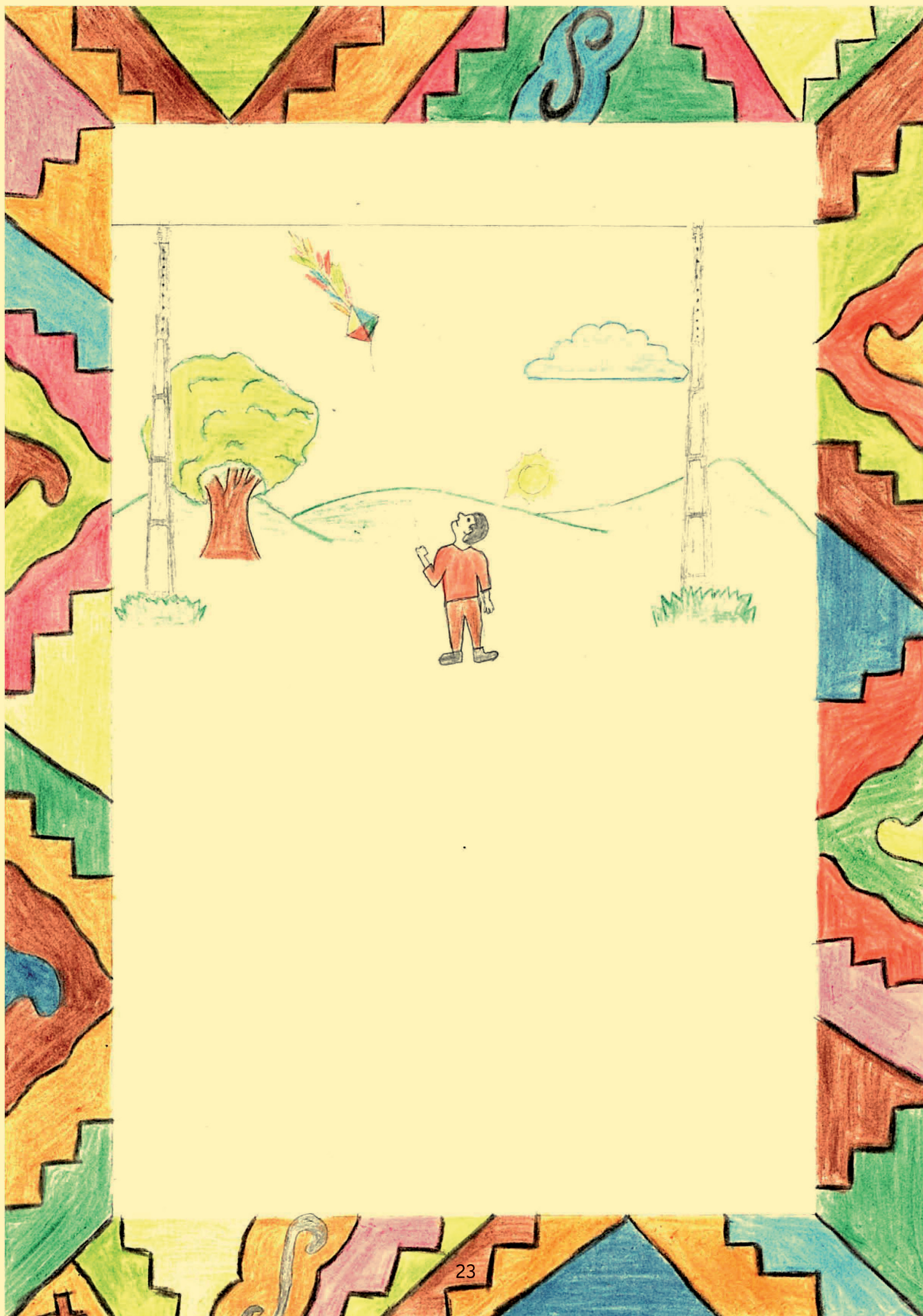


COMO <sup>vimos</sup> VÊMOS TODOS OS APARELHOS ESTÃO LIGADOS. E EM UMA 50ª TOMADA, POR EXEMPLOS: Aparelho de som, televisão, lâmpoda ligada de dia, geladeira aberta, ventilador ligado.

É tudo isso deve ter conta muito alta todos os meses. No fim do mês não se conforma com a conta que está devendo e se recusa a pagar a conta.

Não gaste energia, economize e para não pagar todos os meses conta de valor alto.







# LUZ PARA TODOS

Concessionárias de Energia Elétrica e  
Cooperativas de Eletrificação Rural

Governos  
Estaduais



Ministério de  
Minas e Energia

