

# KADIWÉU

ESCOLA EJIWAJEGI

## USO CORRETO DA ENERGIA ELÉTRICA PARA ETNIA KADIWÉU



**MINISTÉRIO DE MINAS E ENERGIA**

**SECRETARIA EXECUTIVA**

**SECRETARIA DE ENERGIA ELÉTRICA**

**DEPARTAMENTO DE POLÍTICAS SOCIAIS E UNIVERSALIZAÇÃO DO ACESSO À ENERGIA ELÉTRICA**

**PROGRAMA LUZ PARA TODOS**

**“USO CORRETO DA ENERGIA ELÉTRICA PARA ETNIA KADIWÉU”**

Coordenação e Supervisão  
**Maria Eustáquia da Silva**

Coordenação Pedagógica  
**Valéria Medeiros Andrade**

Coordenação Técnica e Administrativa  
**Gláucia Pereira de Souza**

Assessoria de Comunicação  
**Lucia Mitico Seo**  
**José Renato Esteves**

Textos

**Alunos da Escola de Ensino Médio Ejiwajegi**  
**Terra Indígena Kadiwéu/Aldeia Alves de Barros**  
**Celso de Souza Jesus**  
**Francisco Areco Dias**  
**Fabiana Gauto Silva**  
**Laercio Barbosa Victor**  
**Osmar Francisco**  
**Reinaldo da Silva Marcelino**  
**Guilherme Pinto da Silva**  
**Asael da Silva**

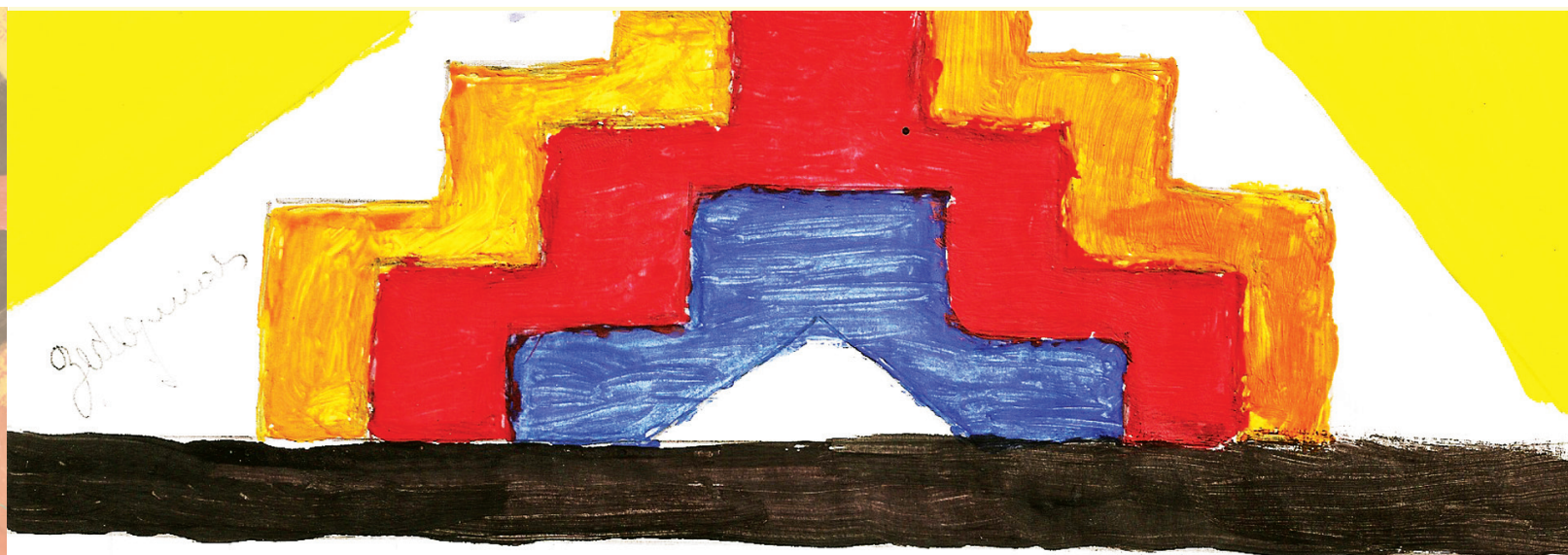
Apoio

**Eletrobras Eletrosul**  
**Coordenação do Programa Luz para Todos no Mato Grosso do Sul**

Editoração e Projeto Gráfico  
**Instituto Aperfeiçoar**







## A CARTILHA

**E**sta Cartilha foi desenvolvida pelo Programa Luz para Todos para levar informações sobre o uso eficiente e seguro da energia elétrica para os índios da etnia Kadiwéu. Os textos foram produzidos pelos alunos e professores da Escola Ejiwajegi, da Aldeia Alves de Barros, e esclarecem sobre como evitar o consumo excessivo da eletricidade e os cuidados necessários para evitar acidentes após a chegada da energia.

O material faz parte da estratégia do Governo Federal de orientar a população indígena quanto ao uso correto da eletricidade, para levar mais qualidade de vida e conforto às comunidades atendidas pelo Programa.








Kadiuvu





## SUMÁRIO

A Cartilha.....	3
A importância da energia na aldeia.....	6
Os aparelhos eletrodomésticos:	
Cuidados no uso e economia de energia.....	8
Som/TV/DVD.....	8
Geladeira.....	8
Ferro Elétrico.....	9
Freezer.....	10
Uso de Lâmpada.....	11
Máquina de Lavar Roupas ou Tanquinho.....	11
Ventilador.....	12
Celular e Câmera Digital.....	12
Computador.....	12
Orientações e cuidados com a eletricidade.....	14
Informações importantes	
Relógio de Luz.....	16
Pagamento de Conta de Luz.....	16





## A IMPORTÂNCIA DA ENERGIA NA ALDEIA

Antes da chegada da energia elétrica aqui na aldeia era muito difícil pois a escola tinha placa solar porém não aguentava. À noite já temos aula. Tomávamos água da torneira e tínhamos pote de barro que é feito nas mãos para tomar água fria. Agora já temos vários aparelhos em casa.

**(Osvaldo Correia da Silva, 8º ano do ensino fundamental)**

Antes de chegar a energia elétrica vivíamos à luz de vela e de lamparina. Às vezes fazíamos velas de cera de abelha e não possuíamos nenhum aparelho eletrodoméstico.

**(Lucilene Correa da Silva, 2º ano do ensino médio)**

Tudo mudou em nossa vida com a energia elétrica, pois com essa inovação nós fazemos muitas coisas boas: bebemos água gelada, fazemos geladinhas, vendemos picolé, sorvetes e temos um bom dinheiro para pagar a conta de luz.

**(Ellen Rocha, 8º ano do ensino médio)**

Nós somos indígenas Kadiwéu. A comunidade está muito feliz de ter instalado a energia na aldeia. Com a chegada da energia, modificou-se bastante nossa vida, pois é muito importante ter energia nas casas. Nós temos que saber a usar a luz para não gastar muito. No projeto da padaria vai ter bastante desenvolvimento que vai nos ajudar a desenvolver a aldeia. Agradeço por ter chegado este projeto.

**(Vânia M. Leite, 3º ano do ensino médio)**





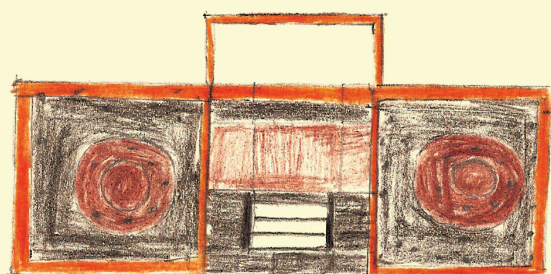


## OS APARELHOS ELETRODOMÉSTICOS: CUIDADOS NO USO E ECONOMIA DE ENERGIA

### Som/TV/DVD

A televisão é importante para quem gosta de assistir ao jornal de notícias e outras coisas que a gente quer aprender demais. Não deixar o aparelho de som ligado se for sair para alguma parte.

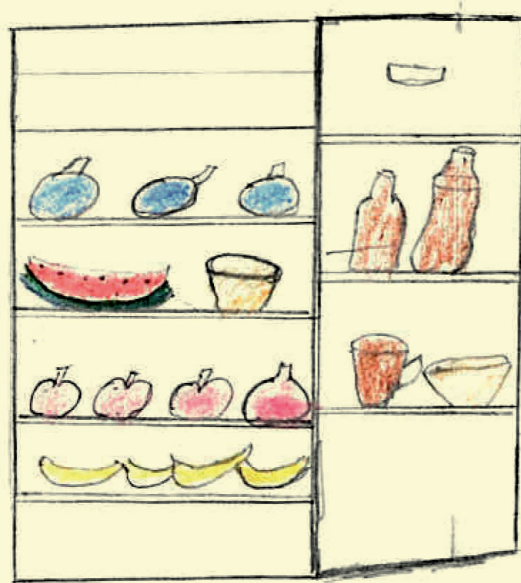
**(Idailza, 1º ano do ensino médio)**



### Geladeira

Não deixar a geladeira ficar muito tempo aberta, pois ela demora a resfriar e pode gastar muita energia.

**(Clóvis Maciel, 2º ano do ensino médio)**





Não secar roupas atrás da geladeira. Não bater a porta para não estragar a borracha. Limpar sempre o congelador.

**(Neile Bernardino da Silva, 1º ano do ensino médio)**

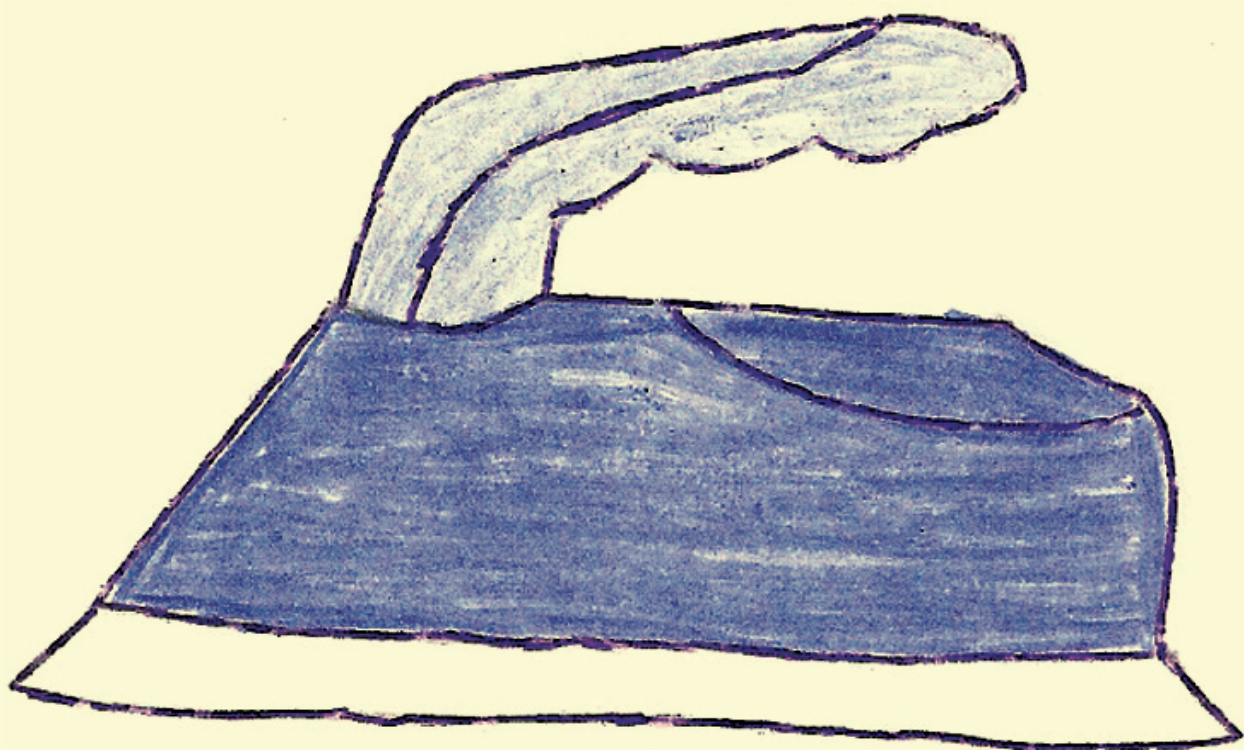
## Ferro Elétrico

É muito importante nas nossas casas termos cuidado para passar roupa só uma vez por semana. Quando chegar visita em casa temos que tomar cuidado com as crianças. Por exemplo, você está passando roupa chega uma criança perto do fio e puxa e o ferro cai em cima dela. Isso queima, por isso quando chegar alguém em sua casa e você tiver passando roupa, desligue o aparelho e coloque fora do alcance de crianças para elas não se machucarem.

**(Himeneu Vicente, 8ª série do ensino fundamental)**







## Freezer

- 1) Deixe um espaço entre o freezer e as paredes para o ar circular.
- 2) É melhor pegar tudo que você precisa de uma só vez, abrindo o freezer o mínimo possível.
- 3) Não coloque alimentos ou bebidas quentes no freezer, espere esfriar.
- 4) Verifique a borracha da porta do freezer.
- 5) Descongele e limpe sempre o freezer.
- 6) Não coloque a carne dentro do freezer quando é em pouca quantidade.

**(Adriano Vergílio, 2º ano do ensino médio)**

Ao comprar busque no freezer o selo do Procel e escolha um modelo frost free, pois ele garante que o aparelho não produza aquela camada de gelo.

**(Gione, 9º ano do ensino fundamental)**



## Uso de Lâmpada

A primeira coisa a fazer é escolher a lâmpada correta. Observe as diferenças que existem entre a lâmpada comum e a lâmpada fluorescente compacta. A lâmpada comum custa menos e ilumina menos. A lâmpada fluorescente custa mais caro mas dura muito mais e gasta menos energia.

**(Midiã Moraes da Silva, 2º ano do ensino médio)**

Evite acender a luz durante o dia e quando for dormir desligue para que gaste menos energia.

**(Edivânio de Almeida, 3º ano do ensino médio)**



## Máquina de Lavar Roupas ou Tanquinho

Para usar a máquina tem que ter uma quantidade de roupa para você lavar. Se na casa a máquina aceita 4kg de roupa você tem que ter por base 4kg, porque se passar da quantidade do que indica o manual da máquina ela pode quebrar. Se misturar todos os tipos de roupas podem manchar, separe por cor. Não devemos ficar lavando as roupas todos os dias, senão no final do mês a conta vem mais alta. Por isso economize energia.

**(Elivelton M. Souza, 3º ano do ensino médio)**







## Ventilador

Usamos o ventilador mais no calor. Não pode durar muito tempo ligado porque consome muita energia elétrica, então você deve deixar ligado só quando estiver em casa.

**(Claucir Matheus da Silva, 7º ano do ensino fundamental)**

## Celular e Câmera Digital

Esses aparelhos têm uma vantagem de podermos recarregá-los na tomada. Os carregadores indicam quando a bateria está cheia. Esses aparelhos são bons pois não precisam de pilha.

**(Claudinei Matchua Lopes, 7º ano do ensino fundamental)**

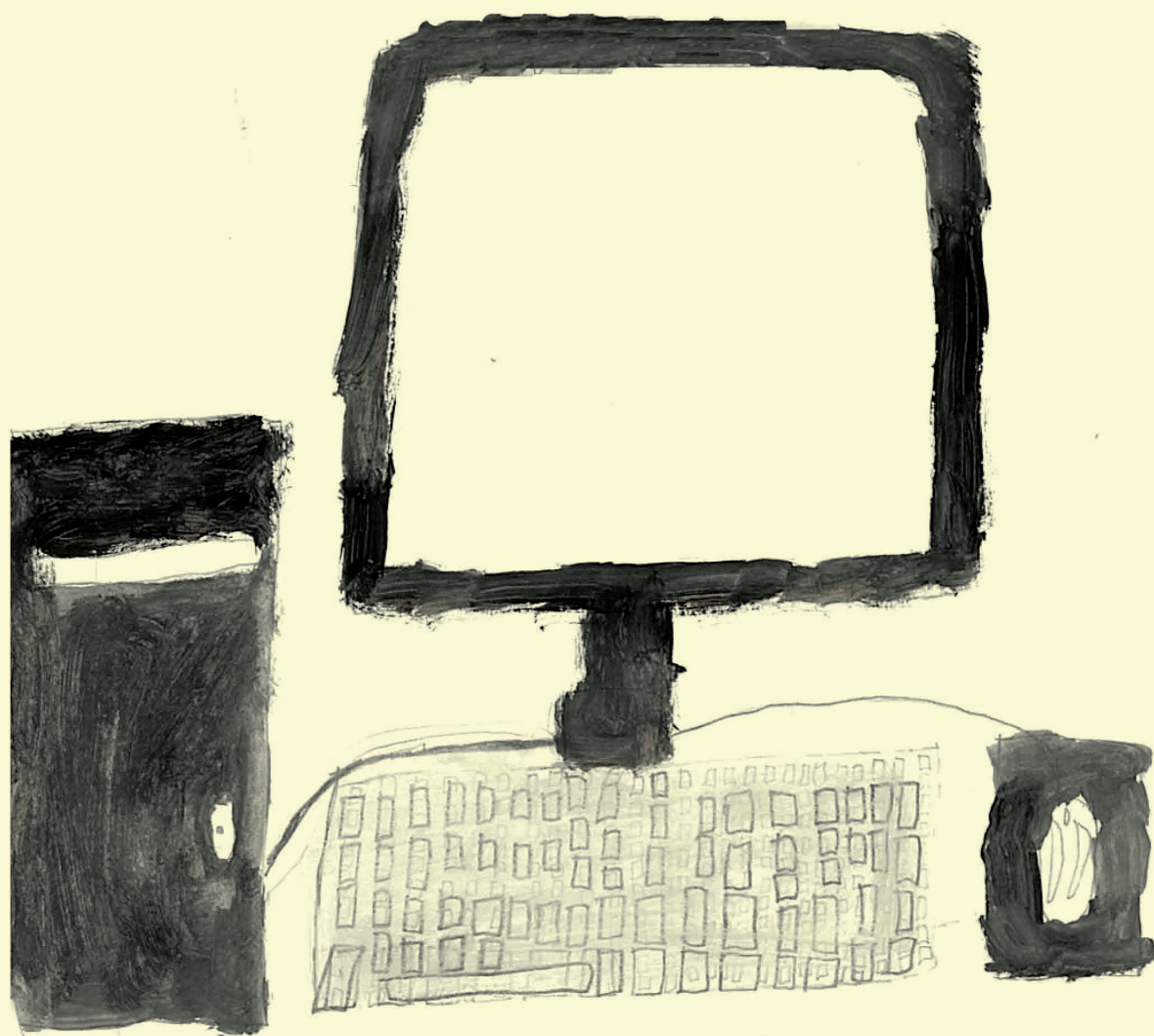
## Computador

Pode queimar por causa de chuvas e raios, por isso devemos desligar o computador. É um aparelho muito sensível e um dos mais importantes para a escola. Tem que tirar da tomada porque senão a chuva vem e daí vem o raio e queima, daí ele não presta mais.

**(Emilly Andressa, 7º ano do ensino fundamental)**

O monitor do computador é o que gasta mais energia. Sempre desligue ele quando for dar uma saída.

**(Orildo Mendes, 2º ano do ensino médio)**





## ORIENTAÇÕES E CUIDADOS COM A ELETRICIDADE

Evitar os “gatos” que puxam a energia da escola da aldeia para as casas. Isso pode provocar uma descarga elétrica.

Não devemos mexer nos postes de luz. É muito arriscado fazer uma gambiarra. Podemos tomar choque, podemos até correr riscos e sofrer um acidente muito sério e pode até matar ou sofrer alguns choques graves.

**(Benaías Virgílio, 7º ano do ensino médio)**

Não mexer nas instalações elétricas com o disjuntor ligado

Devemos desligar o disjuntor antes de mexer nos fios da energia elétrica, porque você pode levar um choque que pode até matar.

**(Gleyce Pires, 9º ano do ensino médio)**



## Não mexer nos postes de alta tensão

No nosso caso aqui na aldeia já tinha muitas crianças tentando mexer nos fios da rede de energia elétrica. Na falta da energia ter falhado com o mal tempo chuvoso e com raios da chuva. Por isso não deve ser mexido pois isso mata.

**(Benigno, 2º ano do ensino médio)**

Em casos de acidentes a chave deve ser desligada. Um dia eu estava em casa e assim, de repente saiu faísca no fio. Eu fui correndo lá no relógio e eu desliguei. Parou de sair faísca e minha televisão queimou e meu som também.

**(Claudinei Matchua Lopes, 7º ano do ensino médio)**

## Não usar vários aparelhos ligados ao mesmo tempo

Se usarmos todos os aparelhos juntos nas nossas casas, pode cair a energia e o consumo da energia aumenta.

**(Jodeilson, 7º ano do ensino fundamental)**





## INFORMAÇÕES IMPORTANTES

### Relógio de Luz

O relógio registra o consumo da energia elétrica, ou seja, que consome mais ou menos energia. O relógio serve para desligar e para ligar a luz em casos de sobrecarga da corrente elétrica e casos de faísca em casa. Quando está ligado é perigoso dar choque elétrico nas pessoas, mas se não está ligado não dá nada. É normal, portanto, prestar muita atenção neste texto que é muito importante você que não sabe muito como mexer com a energia elétrica.

**(Aldeir da Silva Almeida, ensino fundamental)**

### Pagamento de Conta de Luz

É muito importante também pagar a conta de luz, porque senão eles podem cortar a energia e fica muito chato, né?!

**(Joelma Lescano Pires, 8º. ano do ensino fundamental)**



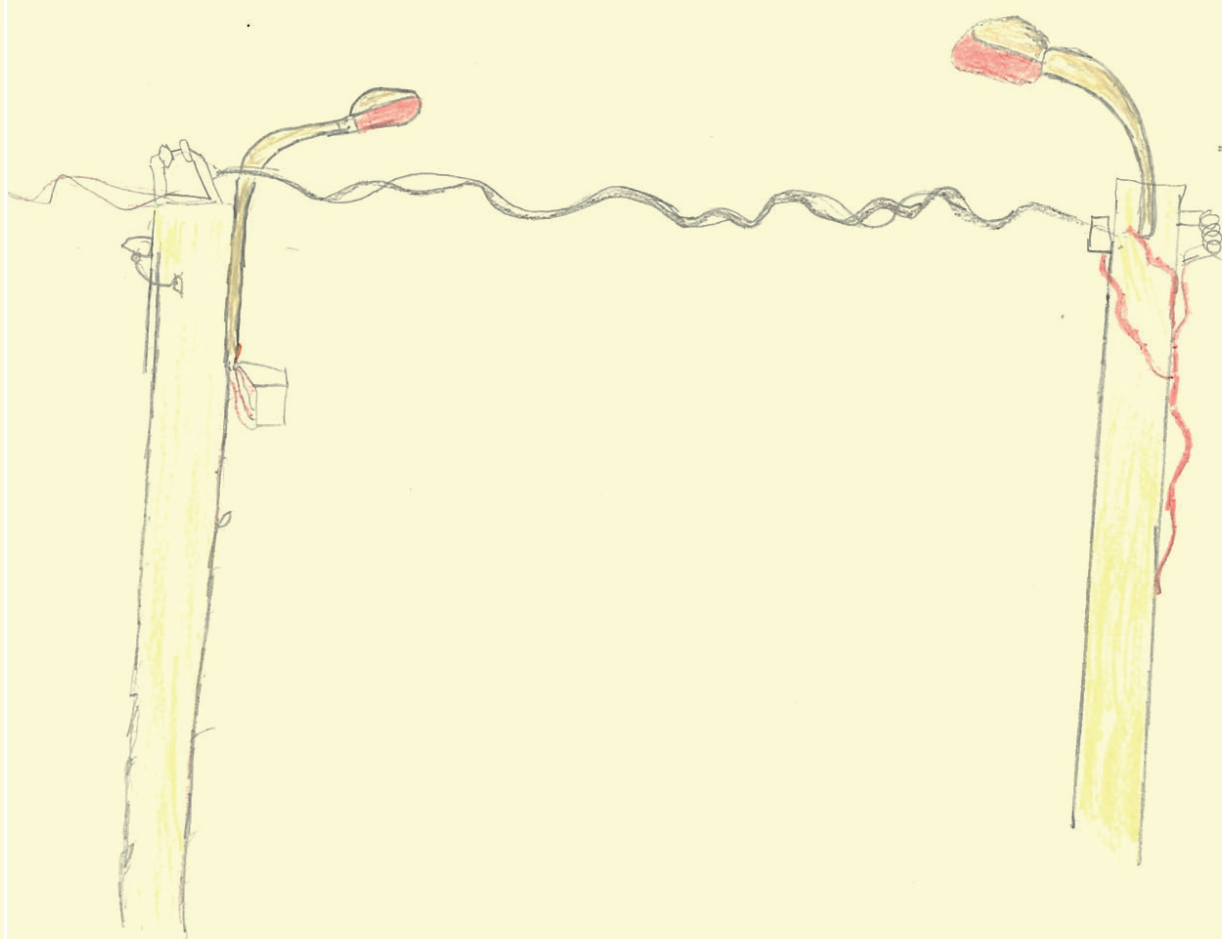






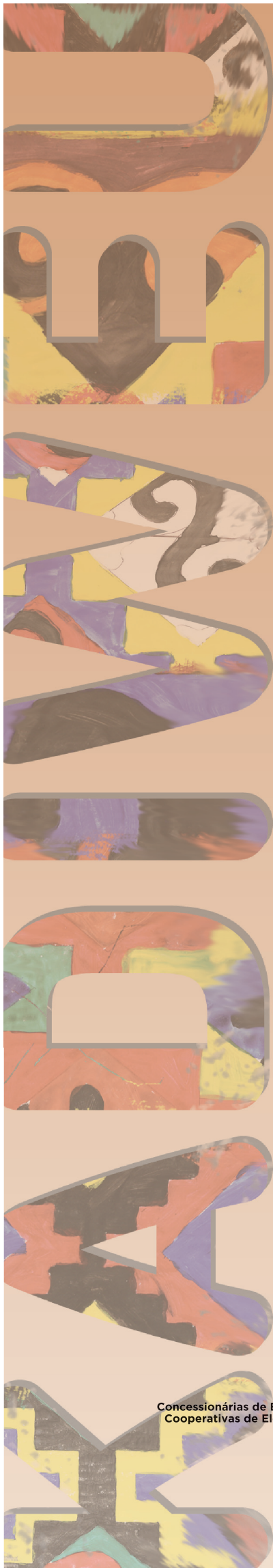
Não deixar a televisão ligada  
Enquanto ninguém estiver assistindo.





nao evitar set  
Rita ensina do fir  
leque e mudo  
serigoso.





Concessionárias de Energia Elétrica e  
Cooperativas de Eletrificação Rural

Governos  
Estaduais



Ministério de  
Minas e Energia

