



BOLETIM DE MONITORAMENTO COVID-19

TERÇA-FEIRA, 07/12/2021

ENERGIA ELÉTRICA

• OPERAÇÃO DO SISTEMA INTERLIGADO, GERAÇÃO E TRANSMISSÃO

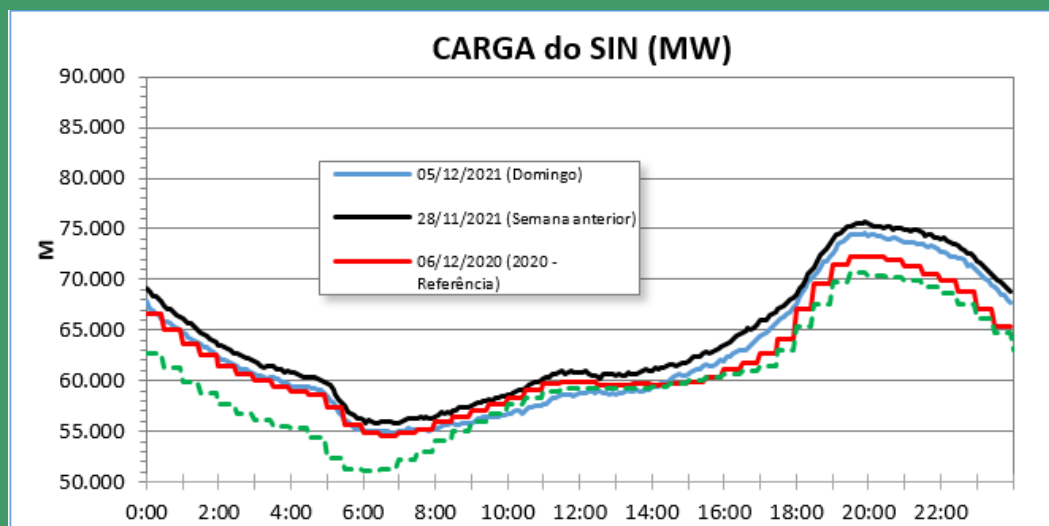
A partir do dia 02 de março de 2021, o conceito de carga global passou a ser considerado nos dados de geração e carga apresentados neste documento, quando a geração de usinas não supervisionadas e sem relacionamento com o ONS passou a compor essas grandezas. O acréscimo dessas informações visou retratar mais fielmente a carga total do sistema. As informações de demandas máximas históricas foram recalculadas, acrescentando-se a parcela de geração não supervisionada.

LEGENDA ■ Verificado ■ Programado			
SISTEMA INTERLIGADO NACIONAL - SIN - MWmed			
Produção			
Hidro Nacional	32.959	32.571	51,90%
Itaipu Binacional	4.799	4.714	7,51%
Termo Nuclear	1.897	1.926	3,07%
Termo Convencional	12.050	11.826	18,85%
Eólica	10.621	10.699	17,05%
Solar	1.044	1.017	1,62%
Total SIN	63.370	62.753	100,00%
Intercâmbio Internacional	-0	-0	
Carga (*)	63.370	62.753	

BALANÇO DA OPERAÇÃO DO SIN – DIA 05/12/2021 (DOMINGO)

A carga média do SIN, 62.753 MW, foi 2,12% inferior com relação ao mesmo dia da semana anterior, 1,11% superior ao mesmo dia da semana em 2020 e 4,27% superior ao mesmo dia e semana em 2019.

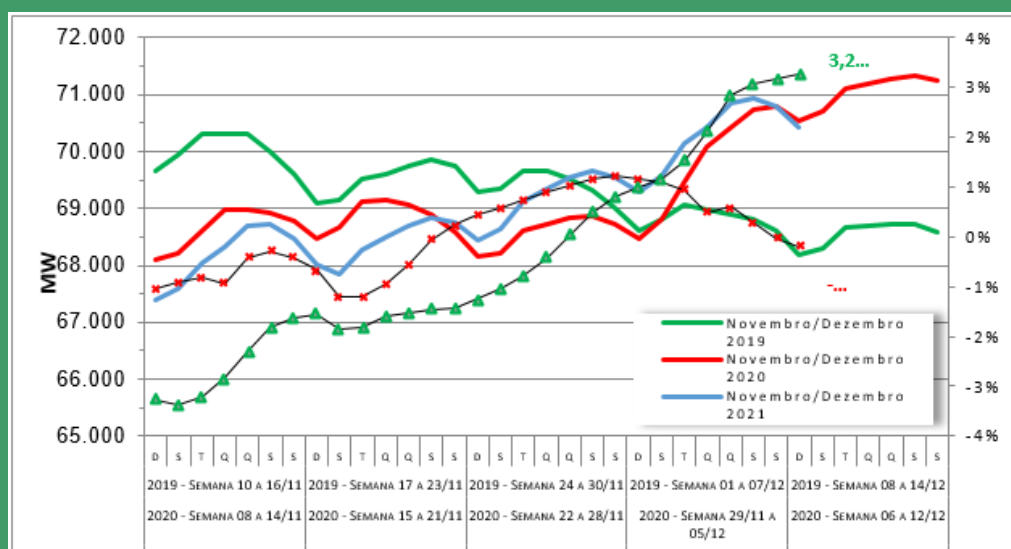
CURVA DE CARGA DO SIN (CURVA TÍPICA X VERIFICADO X SEMANA ANTERIOR)



Carga do SIN (MWmed)		
Dia	05/12/2021	= 62.753
Dem. Máx. (19:55) = 74.568
Dem. Mín. (6:50) = 54.679
Referência = Semana anterior		
Dia	28/11/2021	= 64.111
Varição:	-2,12%	= -1.358
Referência = Ano 2020		
Dia	06/12/2020	= 62.066
Varição:	1,11%	= 687
Referência = Ano 2019		
Dia	08/12/2019	= 60.183
Varição:	4,27%	= 2.570

A carga média do SIN nos 30 dias anteriores foi 0,19% inferior ao mesmo período em 2020 e 3,27% superior ao mesmo período em 2019.

CURVA DE CARGA DO SIN (MW médio dos meses de abril e maio de 2020 e de 2021 - Média móvel de 30 dias)



Carga do SIN (MWmed) (média de 30 dias)		
Dia	05/12/2021	= 70.416
Dia	06/12/2020	= 70.551
Dia	08/12/2019	= 68.189
Taxa de Variação		
2019/2021	=	3,27%
2020/2021	=	-0,19%

A Energia Hidráulica Armazenada no SIN, 26,3%, teve acréscimo de 0,2% em relação ao dia anterior, com os subsistemas apresentando as seguintes variações:

Subsistema	EA (%)	Variação
Sul	51,7	redução de 0,1%
Sudeste/ CO	19,8	acrécimo de 0,1%
Nordeste	38,5	acrécimo de 0,3%
Norte	32,7	acrécimo de 0,5%

Não houve intercâmbio internacional de energia programado da Argentina ou do Uruguai para o Brasil, conforme programado.

• GERAÇÃO E DISTRIBUIÇÃO

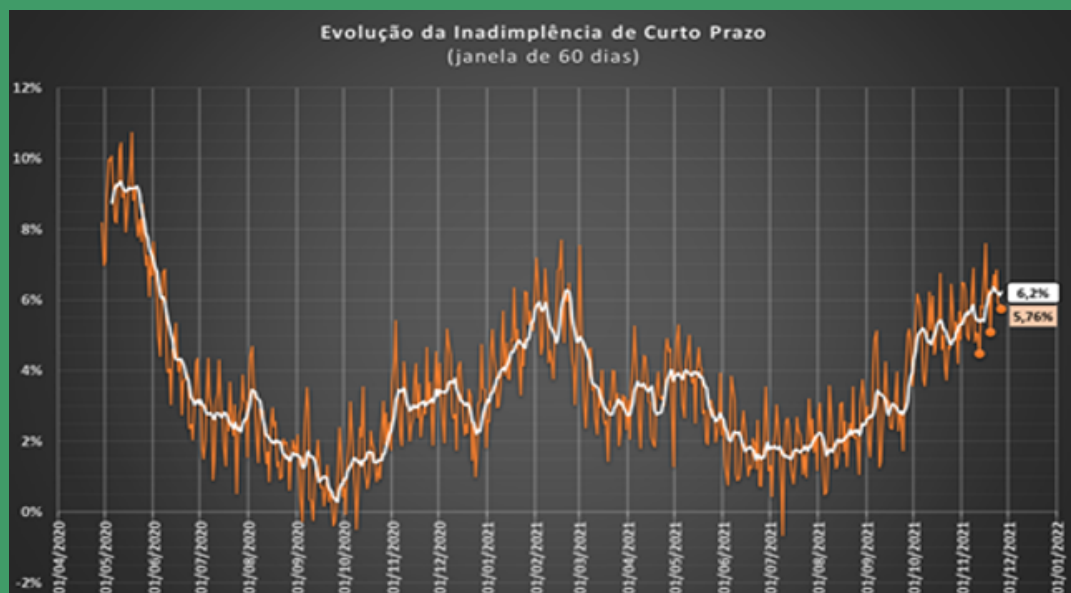
Não foram verificadas ocorrências significativas no SIN que prejudicassem o atendimento da carga.

• INADIMPLÊNCIA DE CURTO PRAZO

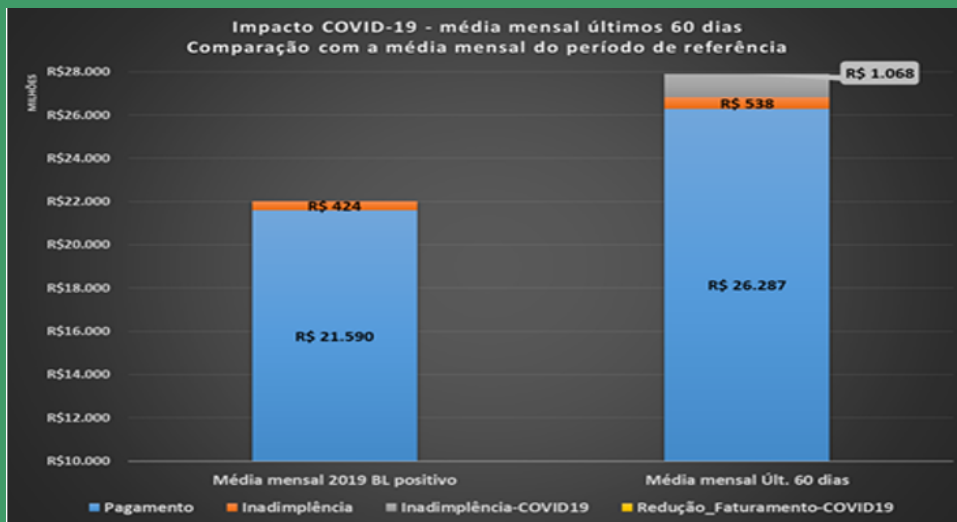
A inadimplência dos últimos 60 dias alcançou 5,76% contra a média mensal do ano de 2019 de 1,93%. Considerando as premissas adotadas pelo GMSE1, impacto mensal estimado da COVID-19 considerando os últimos 60 dias foi de R\$ 1,068 bilhões, sendo totalmente devido ao aumento da inadimplência.

O faturamento dos últimos 60 dias ficou acima do faturamento observado no período de referência. Não houve portanto perda “por redução do faturamento”.

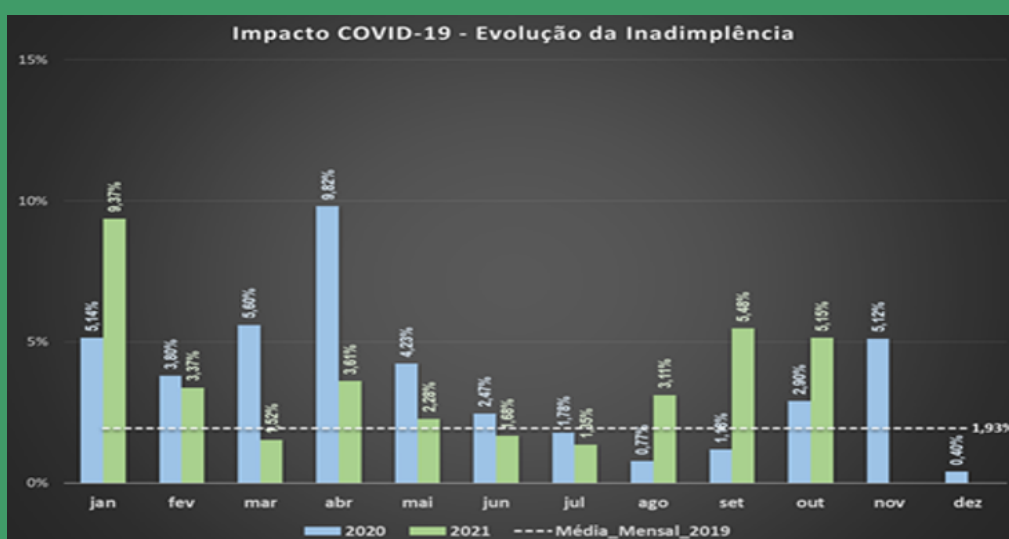
A inadimplência total acumulada no período de 18 de março de 2020 até 19 de novembro de 2021 é de 3,88%. O impacto estimado da COVID-19 desde 18 de março foi de R\$ 9 bilhões, sendo integralmente devido ao aumento da inadimplência.



Evolution of Short-Term Default (60 days)



Comparação com Períodos de Referência - A análise compara os dados dos últimos 60 dias, trazidos para a base mensal, com o valor mensal médio observado ao longo de todo o ano de 2019.



Comparação com Períodos de Referência - A inadimplência de referência é a média mensal de todo o ano de 2019, considerando as premissas do fechamento da CP 0312/2020 – “Conta-Covid”. O gráfico mostra a evolução da inadimplência total por mês de calendário.

MINERAÇÃO

• ALERTA DE RISCOS GEOLÓGICOS E DE CHEIAS

O Serviço Geológico do Brasil opera 16 sistemas de Alerta Hidrológicos (SAH) em âmbito nacional. No dia 06 de dezembro de 2021, dos 16 sistemas em operação, nenhuma bacia apresenta níveis acima das cotas de alerta e inundação. Para os Sistemas que não estão com risco de inundações, mas estão no período chuvoso, estão sendo enviados boletins semanais de acompanhamento.

PETRÓLEO E GÁS NATURAL

• PRODUÇÃO DE PETRÓLEO E GÁS NATURAL E SUPRIMENTO DE GÁS NATURAL

Sem notificações relativas a problemas de produção e suprimento decorrentes da Covid-19.

• ABASTECIMENTO

Informamos abaixo, os dados de comercialização preliminares enviados diariamente pelos agentes de distribuição, nos termos da Resolução ANP nº 53/2015 e que foram consolidados até 28 de novembro de 2021. Esses dados são comparados com volumes comercializados no mesmo período de 2019 e indicam uma prévia do comportamento do consumo de combustíveis ao longo dos dias.

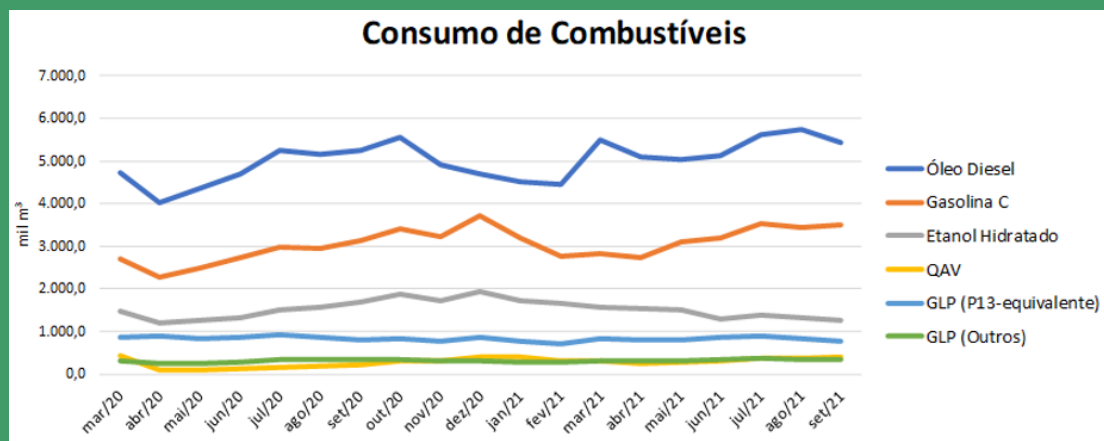
O QAV apresentou queda de 22,6%, em comparação com o mesmo período do ano de 2019, a Gasolina C indicou crescimento de 6,8% e o Etanol Hidratado Combustível, diminuição de 48,4%.

O consumo de Diesel B apresentou elevação de 3,9% em relação ao mesmo período do ano de 2019.

O GLP comercializado em recipientes de até 13 quilos recuou 4,8% em comparação com o mesmo período do ano de 2019.

Já o GLP comercializado em recipientes superiores a 13 quilos, e o GLP industrial, comercializado à granel pelas Distribuidoras, analisados de forma agregada, aumentou 7,5% em relação ao mesmo período do ano de 2019.

Seguem abaixo gráfico e tabela, atualizados, indicando o comportamento do consumo de combustíveis de março de 2020 até setembro de 2021



Mês	Óleo Diesel	Gasolina C	Etanol Hidratado	QAV	GLP (P13-equivalente)	GLP (Outros)
mar/20	4.710,6	2.697,0	1.478,1	426,0	872,8	304,8
abr/20	4.004,8	2.286,5	1.208,5	84,6	891,6	237,7
mai/20	4.360,4	2.499,4	1.269,0	102,9	844,1	255,1
jun/20	4.696,0	2.722,5	1.335,6	128,0	876,1	291,4
jul/20	5.231,1	2.981,6	1.510,9	164,7	909,5	334,6
ago/20	5.164,4	2.933,1	1.569,8	195,7	871,4	325,4
set/20	5.237,2	3.127,2	1.700,7	230,5	814,3	324,6
out/20	5.537,5	3.390,8	1.871,7	295,2	827,9	326,6
nov/20	4.900,9	3.217,7	1.704,3	321,7	773,1	311,6
dez/20	4.681,9	3.716,8	1.936,4	387,5	862,4	304,4
jan/21	4.523,8	3.181,3	1.706,3	405,2	764,2	291,1
fev/21	4.440,4	2.770,2	1.650,8	309,5	719,2	287,2
mar/21	5.496,6	2.820,8	1.553,2	296,0	843,7	320,1
abr/21	5.085,9	2.738,6	1.522,8	239,8	802,1	298,2
mai/21	5.022,2	3.089,1	1.496,0	290,1	800,0	322,6
jun/21	5.116,1	3.196,4	1.278,9	311,4	855,2	338,1
jul/21	5.617,5	3.515,1	1.367,2	384,3	878,0	361,8
ago/21	5.724,3	3.425,8	1.308,6	378,5	835,2	351,7
set/21	5.414,1	3.490,4	1.274,9	388,9	772,6	329,1

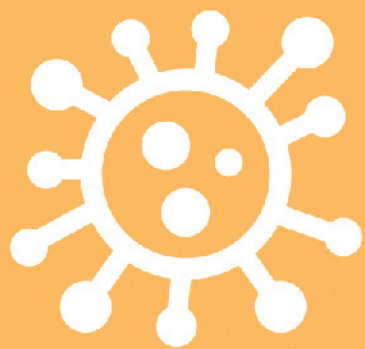
Volume: mil m³ - Fonte: SIMP

• PRODUÇÃO DE COMBUSTÍVEIS

Na última semana, no geral, a carga global de processamento de petróleo nas refinarias acompanhadas apresentou queda, atingindo 76,3% no dia de ontem.

A tabela a seguir apresenta o fator de utilização por refinaria (FUT), no dia 05 de dezembro de 2021, em relação à capacidade autorizada, em m³/dia.





NÚMERO DE SERVIDORES AFETADOS PELA COVID-19



520 empregados
1 confirmado e em quarentena
192 recuperados
709 vacinados (1ª dose)
656 vacinados (2ª dose)
3 óbitos (remoto)



1.525 empregados
3 confirmados e em quarentena
131 recuperados
850 vacinados (1ª dose)
649 vacinados (2ª dose)
2 óbitos



785 empregados
1 confirmado e em quarentena
316 recuperados
692 vacinados (1ª dose)
611 vacinados (2ª dose)
1 óbito (presencial)



10.872 empregados
13 confirmados e em quarentena
3.573 recuperados
12.707 vacinados (1ª dose)
12 óbitos (presencial)
17 óbitos (remoto)
7 óbitos (férias/outros)



1.544 empregados
6 confirmados e em quarentena
86 recuperados
578 vacinados (1ª dose)
408 vacinados (2ª dose)
7 óbitos (remoto)



279 empregados
53 recuperados
129 vacinados (1ª dose)
283 vacinados (2ª dose)



795 empregados
266 recuperados
1.184 vacinados (1ª dose)
1.144 vacinados (2ª dose)
1 óbito (presencial)
1 óbito (remoto)

(1) considerando apenas o pessoal efetivo da empresa
(2) Colaborador terceirizado



2.358 empregados
5 confirmados e em quarentena
383 recuperados
427 vacinados (1ª dose)
1.255 vacinados (2ª dose)
5 óbitos (presencial)
6 óbitos (remoto)



503 empregados
1 confirmado e em quarentena
100 recuperados
470 vacinados (1ª dose)



672 empregados
2 confirmados e em quarentena
141 recuperados
207 vacinados (1ª dose)
715 vacinados (2ª dose)
1 óbito (presencial)
1 óbito (remoto)



1.165 empregados
4 confirmados e em quarentena
456 recuperados
1.881 vacinados (1ª dose)
1.530 vacinados (2ª dose)
1 óbito (presencial)



46.416 empregados (1)
20 confirmados e em quarentena
8.447 recuperados
37.528 vacinados (1ª dose)
36.245 vacinados (2ª dose)
35 óbitos (remoto)
21 óbitos (presencial)
2 óbito (férias)



78 empregados
13 recuperados
15 vacinados (1ª dose)
83 vacinados (2ª dose)

- Universo de pessoas do Setor Minas e Energia – 67.000
- Total confirmados: 56
- Hospitalizados: 0
- Total recuperados: 14.157
- Total vacinados (1ª e 2ª doses): 44.049 (65,74%)
- Total de óbitos: 123 (0,18%)

