



# BOLETIM DE MONITORAMENTO COVID-19

QUINTA-FEIRA, 18/11/2021

## ENERGIA ELÉTRICA

### • OPERAÇÃO DO SISTEMA INTERLIGADO, GERAÇÃO E TRANSMISSÃO

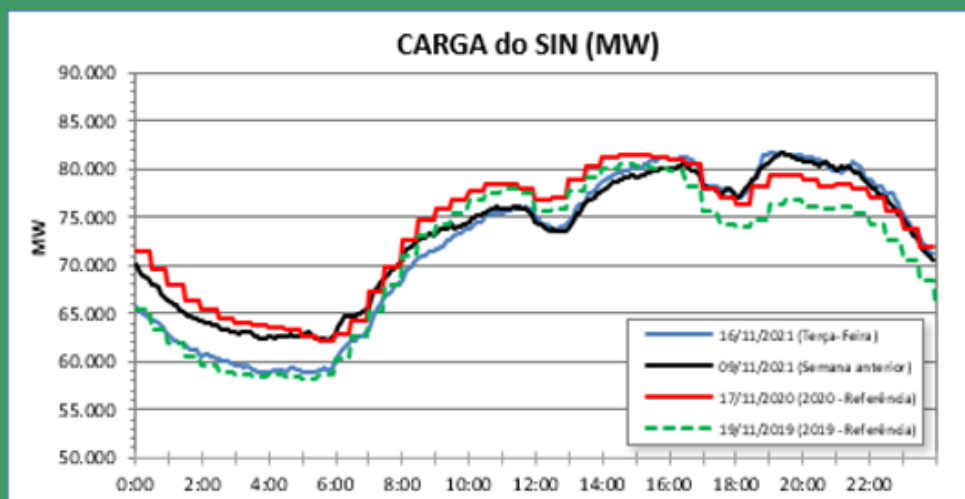
A partir do dia 02/03/2021, o conceito de carga global passou a ser considerado nos dados de geração e carga apresentados neste documento, quando a geração de usinas não supervisionadas e sem relacionamento com o ONS passou a compor essas grandezas. O acréscimo dessas informações visou retratar mais fielmente a carga total do sistema. As informações de demandas máximas históricas foram recalculadas, acrescentando-se a parcela de geração não supervisionada.

LEGENDA			
		Verificado	
		Programado	
SISTEMA INTERLIGADO NACIONAL - SIN - MWmed			
<b>Produção</b>			
Hidro Nacional	36.827	37.598	52,22%
Itaipu Binacional	5.134	5.231	7,27%
Termo Nuclear	1.990	2.012	2,79%
Termo Convencional	15.613	14.923	20,73%
Eólica	10.408	11.049	15,35%
Solar	847	1.183	1,64%
Total SIN	70.819	71.996	100,00%
Intercâmbio Internacional	-0	-0	
Carga (*)	70.819	71.996	

BALANÇO DA OPERAÇÃO DO SIN – DIA 16/11/2021 (TERÇA-FEIRA)

A carga média do SIN, 71.996 MW, foi 1,34% inferior com relação ao mesmo dia da semana anterior, 2,45% inferior ao mesmo dia da semana em 2020 e 1,36% superior ao mesmo dia da semana em 2019.

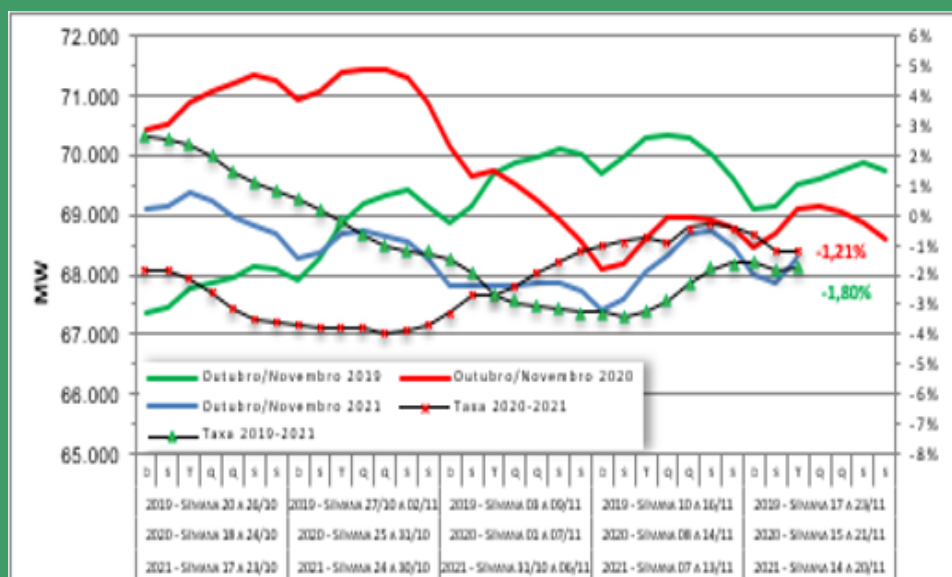
### CURVA DE CARGA DO SIN (CURVA TÍPICA X VERIFICADO X SEMANA ANTERIOR)



Carga do SIN (MWmed)			
Dia	16/11/2021	=	71.996
Dem. Máx. (	19:20	) =	81.760
Dem. Min. (	5:00	) =	58.838
Referência = Semana anterior			
Dia	09/11/2021	=	72.977
Varição:	-1,34%	=	-981
Referência = Ano 2020			
Dia	17/11/2020	=	73.802
Varição:	-2,45%	=	-1.806
Referência = Ano 2019			
Dia	19/11/2019	=	71.028
Varição:	1,36%	=	968

A carga média do SIN nos 30 dias anteriores foi 1,21% inferior ao mesmo período em 2020 e 1,8% inferior ao mesmo período em 2019.

### CURVA DE CARGA DO SIN (MW médio dos meses de abril e maio de 2020 e de 2021 - Média móvel de 30 dias)



Carga do SIN (MWmed) (média de 30 dias)			
Dia	16/11/2021	=	68.270
Dia	17/11/2020	=	69.109
Dia	19/11/2019	=	69.523
Taxa de Variação			
2019/2021	=	-1,80%	
2020/2021	=	-1,21%	

A Energia Hidráulica Armazenada no SIN, 25,4%, teve redução de 0,2% em relação ao dia anterior, com os subsistemas apresentando as seguintes variações:

Subsistema	EA (%)	Variação
Sul	54,1	redução de 0,5%
Sudeste/ CO	18,7	redução de 0,2%
Nordeste	36,3	redução de 0,3%
Norte	41,2	redução de 0,2%

Houve intercâmbio internacional de energia programado da Argentina e do Uruguai para o Brasil, conforme deliberado pela reunião extraordinária do CMSE em 16/10/2020 para atendimento energético ao SIN.

## • GERAÇÃO E DISTRIBUIÇÃO

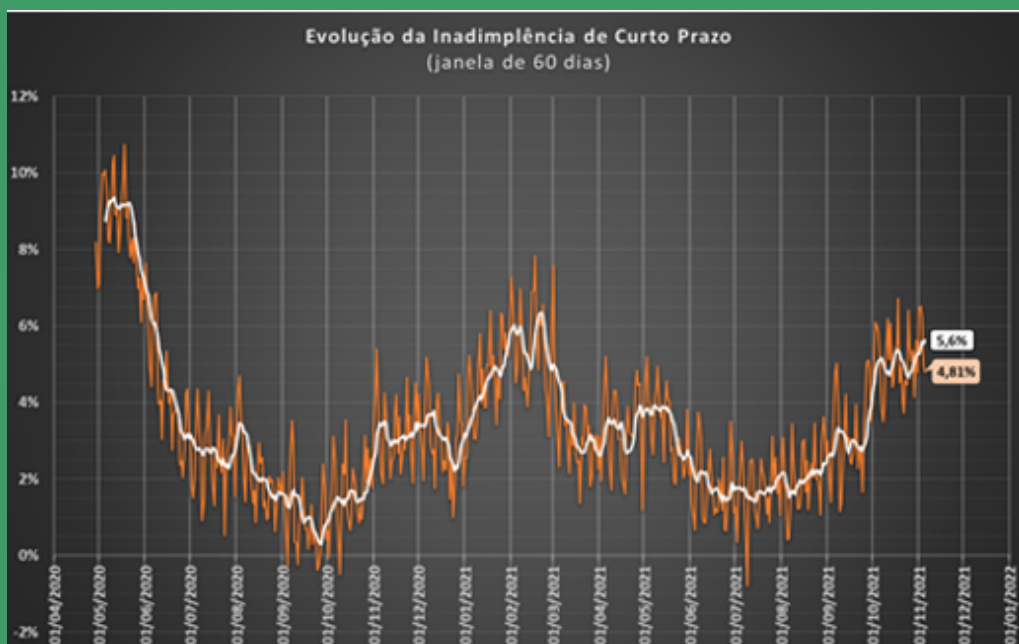
Não foram verificadas ocorrências significativas no SIN que prejudicassem o atendimento da carga.

## • INADIMPLÊNCIA A CURTO PRAZO

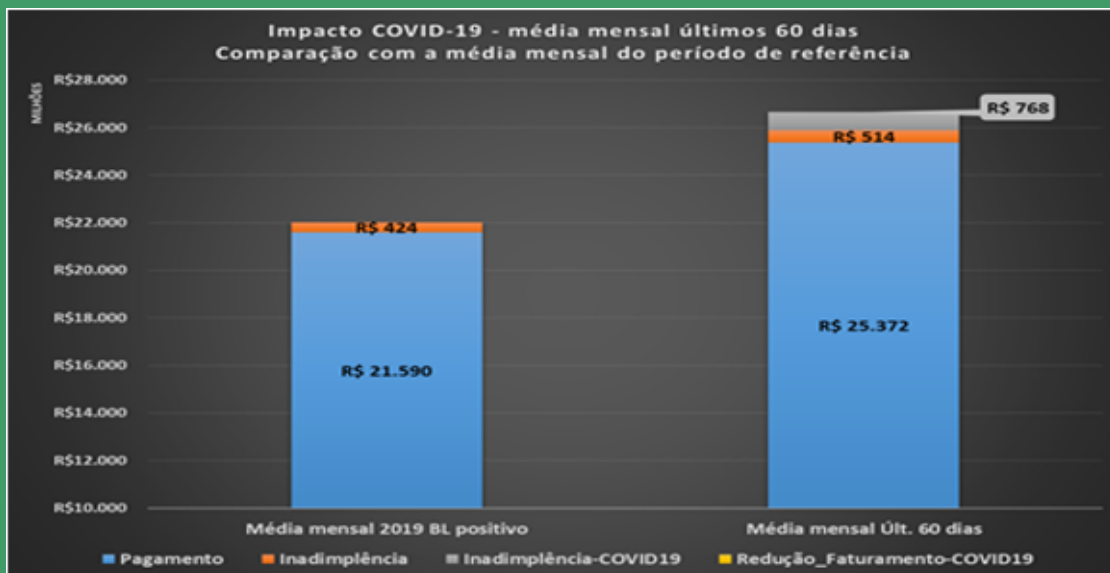
A inadimplência dos últimos 60 dias alcançou 4,81% contra a média mensal do ano de 2019 de 1,93%. Considerando as premissas adotadas pelo GMSE1, impacto mensal estimado da COVID-19 considerando os últimos 60 dias foi de R\$ 768 milhões, sendo totalmente devido ao aumento da inadimplência.

O faturamento dos últimos 60 dias ficou acima do faturamento observado no período de referência. Não houve, portanto, perda “por redução do faturamento”.

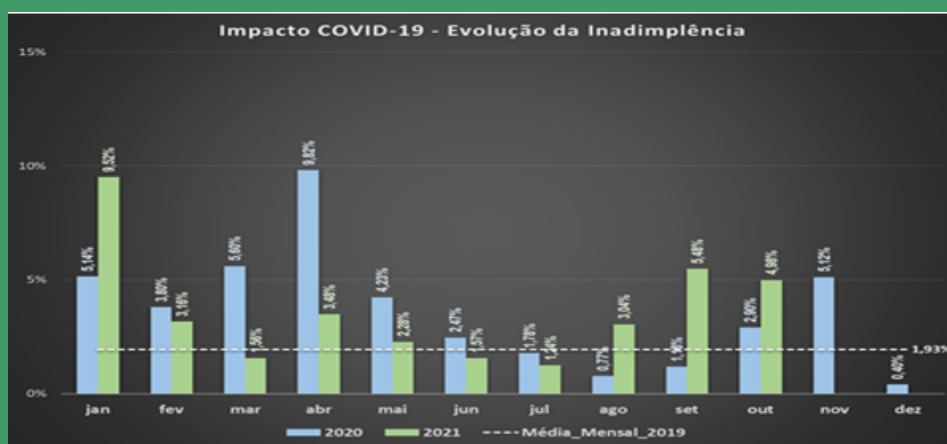
A inadimplência total acumulada no período de 18 de março de 2020 até 5 de novembro de 2021 é de 3,82%. O impacto estimado da COVID-19 desde 18 de março foi de R\$ 8,43 bilhões, sendo integralmente devido ao aumento da inadimplência.



Evolução da Inadimplência de Curto Prazo (60 dias)



Comparação com Períodos de Referência - A análise compara os dados dos últimos 60 dias, trazidos para a base mensal, com o valor mensal médio observado ao longo de todo o ano de 2019.



Comparação com Períodos de Referência - A inadimplência de referência é a média mensal de todo o ano de 2019, considerando as premissas do fechamento da CP 0312/2020 – “Conta-Covid”. O gráfico mostra a evolução da inadimplência total por mês de calendário.

O mês de setembro de 2021 encerrou com inadimplência de 5,61%.

## MINERAÇÃO

### • ALERTA DE RISCOS GEOLÓGICOS E DE CHEIAS

O Serviço Geológico do Brasil opera 16 sistemas de Alerta Hidrológicos (SAH) em âmbito nacional. Hoje, dia 12/11/2021, dos 16 sistemas em operação, nenhuma bacia apresenta níveis acima das cotas de alerta e inundação. Para os Sistemas que não estão com risco de inundações, mas estão no período chuvoso estão sendo enviados boletins semanais de acompanhamento.

# PETRÓLEO E GÁS NATURAL

## • PRODUÇÃO DE PETRÓLEO E GÁS NATURAL E SUPRIMENTO DE GÁS NATURAL

Sem notificações relativas a problemas de produção e suprimento decorrentes da Covid-19.

## • ABASTECIMENTO

Informamos abaixo os dados de comercialização preliminares enviados diariamente pelos agentes de distribuição, nos termos da Resolução ANP nº 53/2015 e que foram consolidados até 14 de novembro de 2021. Esses dados são comparados com volumes comercializados no mesmo período de 2019 e indicam uma prévia do comportamento do consumo de combustíveis ao longo dos dias.

O QAV apresentou uma queda de 40%, em comparação com o mesmo período do ano de 2019, a Gasolina C indicou redução de 4,47% e o Etanol Hidratado Combustível apresentou queda de 53,4%.

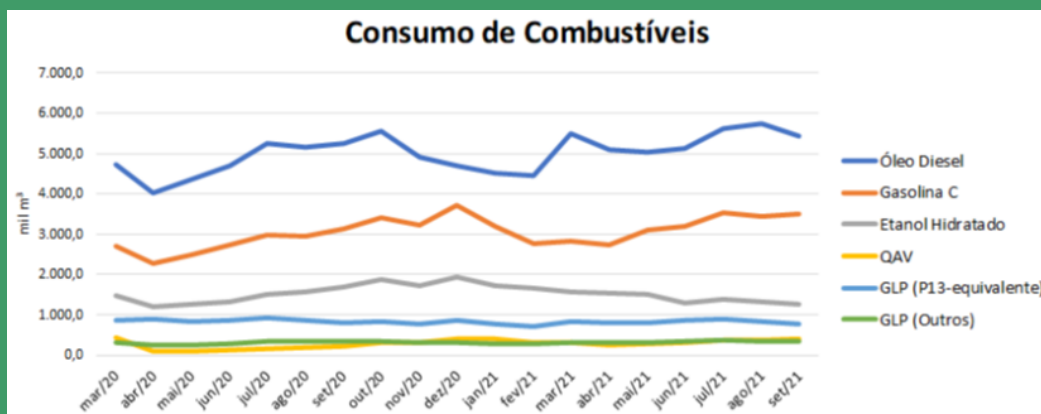
O consumo de Diesel B apresentou queda de 0,97% em relação ao mesmo período do ano de 2019.

O GLP comercializado em recipientes de até 13 quilos apresentou uma variação negativa de 3,21% em comparação com o mesmo período do ano de 2019.

O GLP comercializado em recipientes superiores a 13 quilos, e o GLP industrial, comercializado à granel pelas Distribuidoras, analisados de forma agregada, decresceu 1,6% em relação ao mesmo período do ano de 2019.

Seguem abaixo gráfico e tabela atualizados indicando o comportamento do consumo de combustíveis de março de 2020 até setembro de 2021.



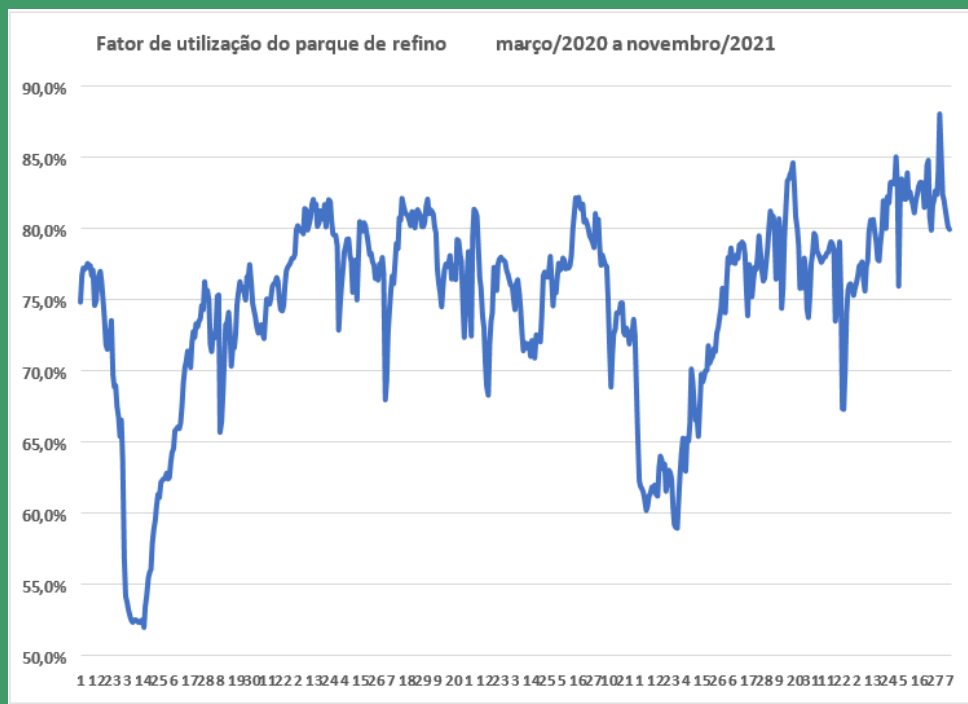


Mês	Óleo Diesel	Gasolina C	Etanol Hidratado	QAV	GLP (P13-equivalente)	GLP (Outros)
mar/20	4.710,6	2.697,0	1.478,1	426,0	872,8	304,8
abr/20	4.004,8	2.286,5	1.208,5	84,6	891,6	237,7
mai/20	4.360,4	2.499,4	1.269,0	102,9	844,1	255,1
jun/20	4.696,0	2.722,5	1.335,6	128,0	876,1	291,4
jul/20	5.231,1	2.981,6	1.510,9	164,7	909,5	334,6
ago/20	5.164,4	2.933,1	1.569,8	195,7	871,4	325,4
set/20	5.237,2	3.127,2	1.700,7	230,5	814,3	324,6
out/20	5.537,5	3.390,8	1.871,7	295,2	827,9	326,6
nov/20	4.900,9	3.217,7	1.704,3	321,7	773,1	311,6
dez/20	4.681,9	3.716,8	1.936,4	387,5	862,4	304,4
jan/21	4.523,8	3.181,3	1.706,3	405,2	764,2	291,1
fev/21	4.440,4	2.770,2	1.650,8	309,5	719,2	287,2
mar/21	5.496,6	2.820,8	1.553,2	296,0	843,7	320,1
abr/21	5.085,9	2.738,6	1.522,8	239,8	802,1	298,2
mai/21	5.022,2	3.089,1	1.496,0	290,1	800,0	322,6
jun/21	5.116,1	3.196,4	1.278,9	311,4	855,2	338,1
jul/21	5.617,5	3.515,1	1.367,2	384,3	878,0	361,8
ago/21	5.724,3	3.425,8	1.308,6	378,5	835,2	351,7
set/21	5.414,1	3.490,4	1.274,9	388,9	772,6	329,1

Volume: mil m³ - Fonte: SIMP

## • PRODUÇÃO DE COMBUSTÍVEIS

Na última semana, no geral, a carga global de processamento de petróleo nas refinarias acompanhadas apresentou forte queda, atingindo 79,9% no dia de ontem, voltando aos patamares de duas semanas atrás. A tabela a seguir apresenta o fator de utilização por refinaria (FUT), no dia 07/11/2021, em relação à capacidade autorizada, em m³/dia.



Fator de utilização global das refinarias do sistema Petrobras.



# NÚMERO DE SERVIDORES AFETADOS PELA COVID-19



10.872 empregados  
11 confirmados e em quarentena  
3.550 recuperados  
12.476 vacinados (1ª dose)  
12 óbitos (presencial)  
17 óbitos (remoto)  
7 óbitos (férias/outros)



1.525 empregados  
3 confirmados e em quarentena  
131 recuperados  
850 vacinados (1ª dose)  
649 vacinados (2ª dose)  
2 óbitos



785 empregados  
1 confirmados e em quarentena  
317 recuperados  
663 vacinados (1ª dose)  
577 vacinados (2ª dose)  
1 óbito (presencial)



520 empregados  
1 confirmados e em quarentena  
188 recuperados  
703 vacinados (1ª dose)  
428 vacinados (2ª dose)  
3 óbitos (remoto)



1.544 empregados  
6 confirmados e em quarentena  
86 recuperados  
578 vacinados (1ª dose)  
408 vacinados (2ª dose)  
7 óbitos (remoto)



279 empregados  
1 confirmado e em quarentena  
52 recuperados  
129 vacinados (1ª dose)  
156 vacinados (2ª dose)



795 empregados  
1 confirmado e em quarentena  
267 recuperados  
1.180 vacinados (1ª dose)  
1.071 vacinados (2ª dose)  
1 óbito (presencial)  
1 óbito (remoto)

(1) considerando apenas o pessoal efetivo da empresa  
(2) Colaborador terceirizado



2.358 empregados  
4 confirmados e em quarentena  
379 recuperados  
427 vacinados (1ª dose)  
1.255 vacinados (2ª dose)  
5 óbitos (presencial)  
6 óbitos (remoto)



503 empregados  
100 recuperados  
469 vacinados (1ª dose)



672 empregados  
6 confirmados e em quarentena  
136 recuperados  
261 vacinados (1ª dose)  
546 vacinados (2ª dose)  
1 óbito (presencial)  
1 óbito (remoto)



1.165 empregados  
3 confirmados e em quarentena  
454 recuperados  
1.855 vacinados (1ª dose)  
1.446 vacinados (2ª dose)  
1 óbito (presencial)



46.416 empregados (1)  
17 confirmados e em quarentena  
8.414 recuperados  
37.922 vacinados (1ª dose)  
34.743 vacinados (2ª dose)  
35 óbitos (remoto)  
21 óbitos (presencial)  
2 óbito (férias)



78 empregados  
13 recuperados  
15 vacinados (1ª dose)  
83 vacinados (2ª dose)



- Universo de pessoas do Setor Minas e Energia – 67.000
- Total confirmados: 58
- Hospitalizados: 0
- Total recuperados: 14.058
- Total vacinados (1ª e 2ª doses): 41.831 (62,4%)
- Total de óbitos: 123 (0,18%)

