



BOLETIM DE MONITORAMENTO COVID-19

ENERGIA ELÉTRICA

• OPERAÇÃO DO SISTEMA INTERLIGADO, GERAÇÃO E TRANSMISSÃO

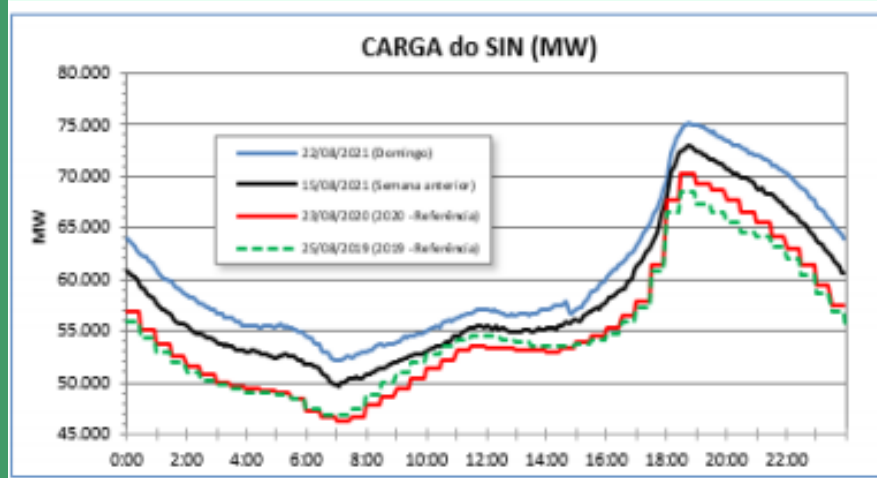
A partir do dia 02/03/2021, o conceito de carga global passou a ser considerado nos dados de geração e carga apresentados neste documento, quando a geração de usinas não supervisionadas e sem relacionamento com o ONS passou a compor essas grandezas. O acréscimo dessas informações visou retratar mais fielmente a carga total do sistema. As informações de demandas máximas históricas foram recalculadas, acrescentando-se a parcela de geração não supervisionada

LEGENDA			
		Verificado	
		Programado	
SISTEMA INTERLIGADO NACIONAL - SIN - MWmed			
Produção			
Hidro Nacional	21.052	20.951	35,93%
Itaipu Binacional	3.687	3.677	6,31%
Termo Nuclear	1.821	1.840	3,16%
Termo Convencional	19.602	19.370	33,22%
Eólica	11.456	11.818	20,27%
Solar	927	656	1,12%
Total SIN	58.545	58.312	100,00%
Intercâmbio Internacional	-2.393	-2.362	
Carga (*)	60.938	60.674	

BALANÇO DA OPERAÇÃO DO SIN – DIA 22/08/2021

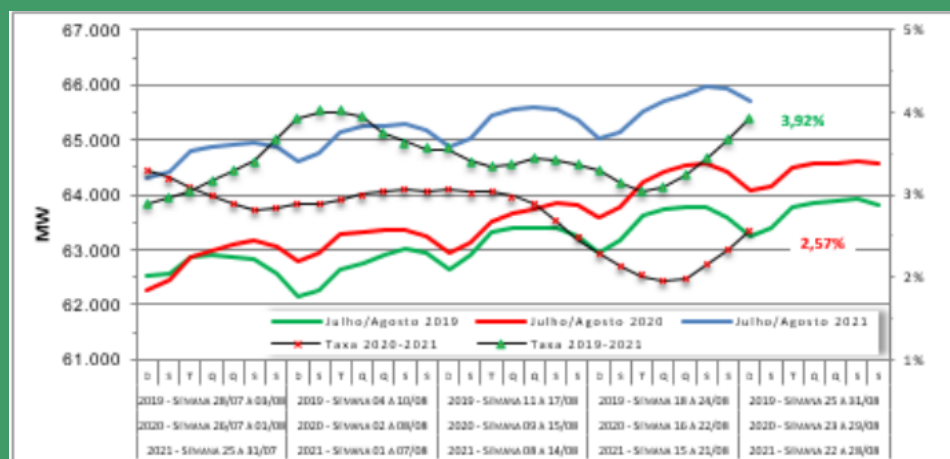
A carga média do SIN, 60.674 MW, foi 4,17% superior com relação ao mesmo dia da semana anterior, 9,91% superior ao mesmo dia da semana em 2020 e 10,33% superior ao mesmo dia da semana em 2019.

CURVA DE CARGA DO SIN (CURVA TÍPICA X VERIFICADO X SEMANA ANTERIOR)



Carga do SIN (MWmed)		
Dia	22/08/2021	= 60.674
Dem. Máx. (18:45) = 75.202
Dem. Mín. (7:10) = 52.123
Referência = Semana anterior		
Dia	15/08/2021	= 58.243
Varição:	4,17%	= 2.431
Referência = Ano 2020		
Dia	23/08/2020	= 55.205
Varição:	9,91%	= 5.469
Referência = Ano 2019		
Dia	25/08/2019	= 54.995
Varição:	10,33%	= 5.679

A carga média do SIN nos 30 dias anteriores foi 2,57% superior ao mesmo período em 2020 e 3,92% superior ao mesmo período em 2019.



Carga do SIN (MWmed) (média de 30 dias)		
Dia	22/08/2021	= 65.725
Dia	23/08/2020	= 64.076
Dia	25/08/2019	= 63.246
Taxa de Variação		
2019/2021		= 3,92%
2020/2021		= 2,57%

A Energia Hidráulica Armazenada no SIN, 31,5%, teve redução de 0,1% em relação ao dia anterior, com os subsistemas apresentando as seguintes variações:

Subsistema	EA (%)	Varição
Sul	32,5	Não variou
Sudeste/ CO	23,3	redução de 0,1%
Nordeste	50,9	redução de 0,1%
Norte	73,8	redução de 0,3%.

Houve intercâmbio internacional de energia programado da Argentina e do Uruguai para o Brasil, conforme deliberado pela reunião extraordinária do CMSE em 16/10/2020 para atendimento energético ao SIN.

Ocorrência em São Paulo

Às 14h40, do dia 22/08, ocorreu o desligamento automático das subestações 440 kV Oeste e Bracell, no estado de São Paulo, interrompendo 623 MW de carga, sendo 210 MW de carga da CPFL, 22MW da Elektro, 13MW do consumidor industrial Bracell e 378MW do consumidor industrial CBA, no interior do estado de São Paulo. Às 14h53 foi iniciada a normalização dos equipamentos e da carga. Às 16h48 foi concluída a recomposição das cargas.

• GERAÇÃO E DISTRIBUIÇÃO

Não foram verificadas ocorrências significativas no SIN, associadas a pandemia do Covid-19, que prejudicassem o atendimento da carga, nem que impactassem o fornecimento de energia e a prestação do serviço de distribuição.

• INADIMPLÊNCIA DE CURTO PRAZO

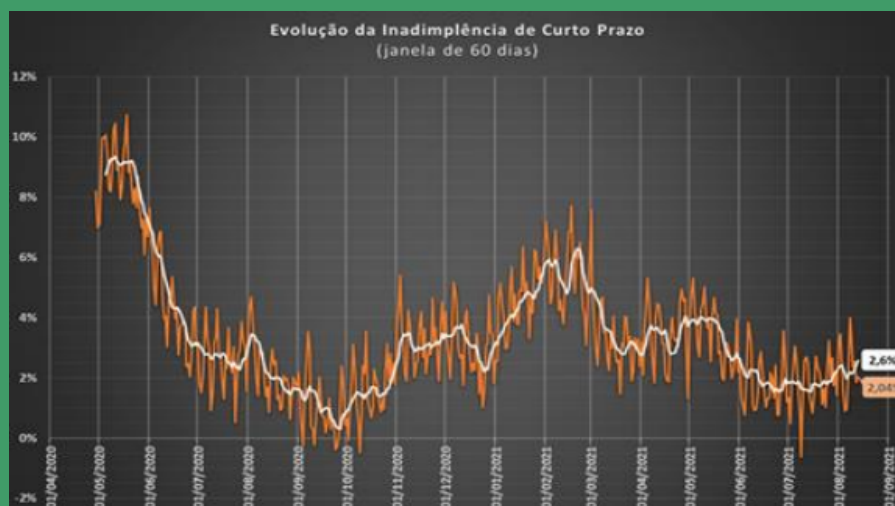
A inadimplência dos últimos 60 dias alcançou 2,04% contra a média mensal do ano de 2019 de 1,93%. Considerando as premissas adotadas pelo GMSE**, o impacto mensal estimado da COVID-19, considerando os últimos 60 dias, foi de R\$ 26 milhões, sendo totalmente devido ao aumento da inadimplência.

O faturamento dos últimos 60 dias ficou acima do faturamento observado no período de referência. Não houve, portanto, perda “por redução do faturamento”.

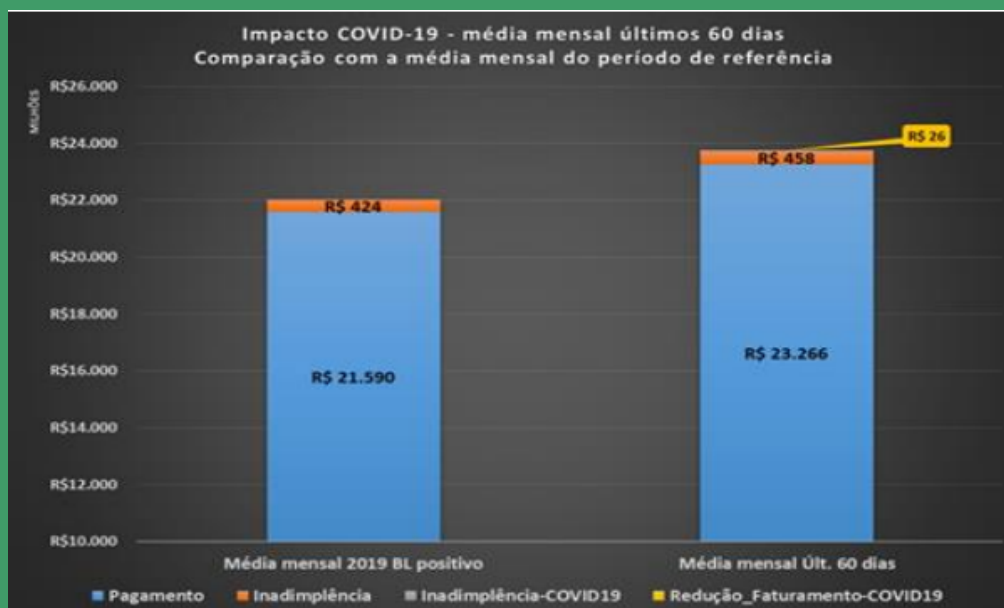
A inadimplência total acumulada no período de 18-mar-2020 até 13-ago-2021 é de 3,62%. O impacto estimado da COVID-19 desde 18/mar foi de R\$ 6,851 bilhões, sendo R\$ 462 milhões devido ao aumento da inadimplência.

O mês de julho de 2021 encerrou com inadimplência de 1,74.

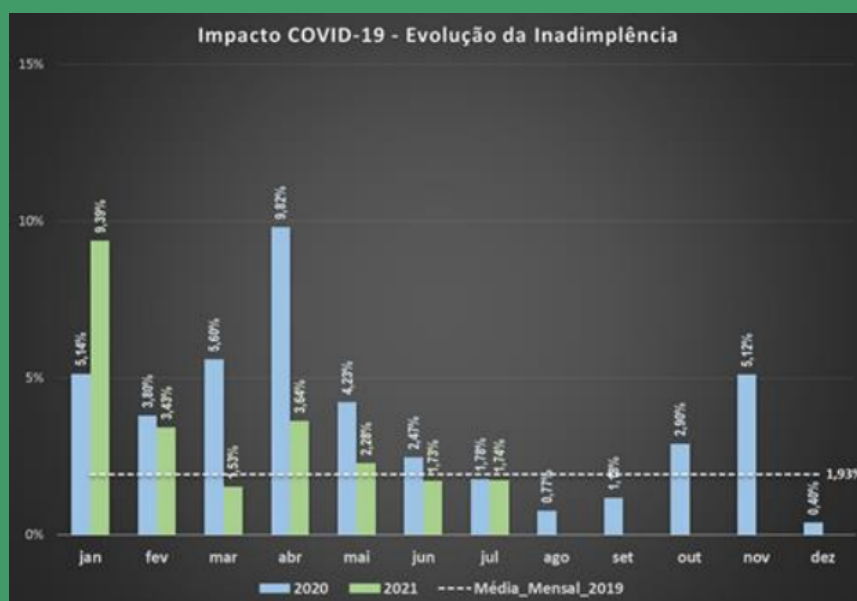
** Gabinete de Monitoramento da Situação Elétrica, instituído pela ANEEL através da Portaria 6.335, de 8 de abril de 2020, disponível em <http://www2.aneel.gov.br/cedoc/prt20206335.pdf>



Evolução da Inadimplência de Curto Prazo (60 dias)



Comparação com Períodos de Referência - A análise compara os dados dos últimos 60 dias, trazidos para a base mensal, com o valor mensal médio observado ao longo de todo o ano de 2019.



Comparação com Períodos de Referência - A inadimplência de referência é a média mensal de todo o ano de 2019, considerando as premissas do fechamento da CP 0312/2020 – "Conta-Covid". O gráfico mostra a evolução da inadimplência total por mês de calendário.

MINERAÇÃO

• ALERTA DE RISCOS GEOLÓGICOS E DE CHEIAS

O Serviço Geológico do Brasil opera 16 sistemas de Alerta Hidrológicos (SAH) em âmbito nacional. Hoje, dia 23/08/2021, dos 16 sistemas em operação, temos uma bacia com os níveis dos rios acima da cota de inundação e uma bacia acima da cota de alerta. Para estas bacias, o monitoramento está intensificado pela equipe técnica da CPRM e boletins estão sendo enviados. Para os Sistemas que não estão com risco de inundações, mas estão no período chuvoso, estão sendo enviados boletins semanais de acompanhamento.

PETRÓLEO E GÁS NATURAL

• PRODUÇÃO DE PETRÓLEO E GÁS NATURAL E SUPRIMENTO DE GÁS NATURAL

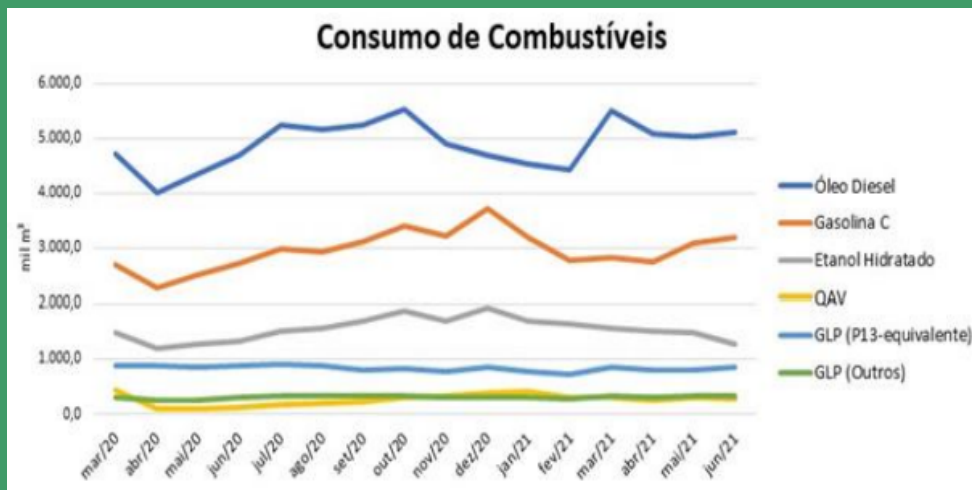
Sem notificações relativas a problemas de produção e suprimento decorrentes da Covid-19.

• ABASTECIMENTO

Dados de comercialização preliminares enviados diariamente pelos agentes de distribuição, nos termos da Resolução ANP nº 53/2015 e que foram consolidados até 17 de agosto de 2021. Esses dados são comparados com volumes comercializados no mesmo período de 2019 e indicam uma prévia do comportamento do consumo de combustíveis ao longo dos dias.

QAV	queda de 29,7%
Gasolina C	aumento de 4,3 %
Etanol	queda de 29,9%
Diesel B	aumento de 5,4 %
GLP P13	variação negativa de 3,9 %
GLP +13kg	aumento de 11 %

Seguem gráfico e tabela, atualizados, indicando o comportamento do consumo de combustíveis de março de 2020 até junho de 2021.

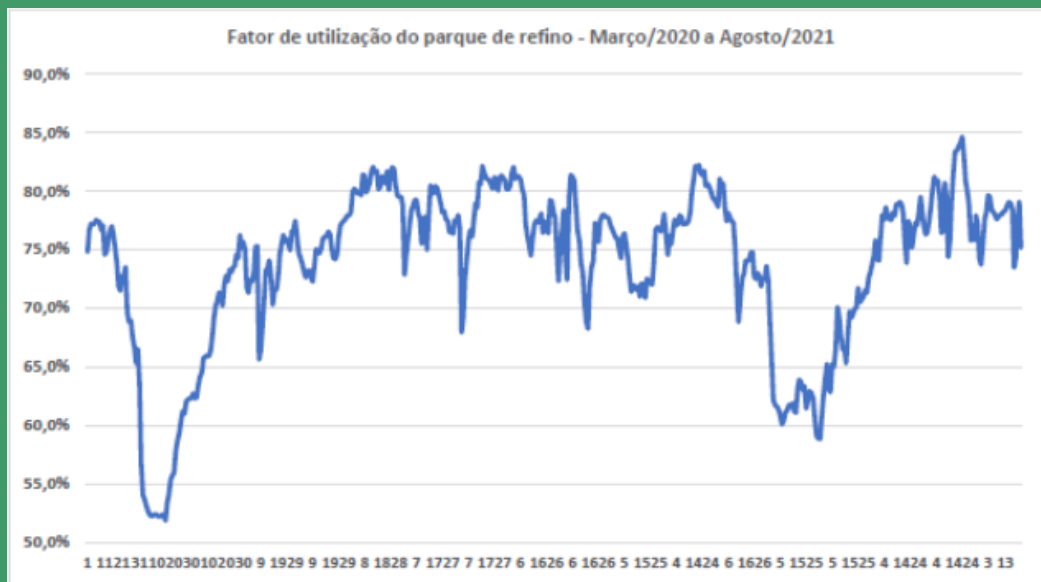


Mês	Óleo Diesel	Gasolina C	Etanol Hidratado	QAV	GLP (P13-equivalente)	GLP (Outros)
mar/20	4.710,6	2.697,0	1.478,1	426,0	872,8	304,8
abr/20	4.004,8	2.286,5	1.208,5	84,6	891,6	237,7
mai/20	4.360,4	2.499,4	1.269,0	102,9	844,1	255,1
jun/20	4.696,0	2.722,5	1.335,6	128,0	876,1	291,4
jul/20	5.231,1	2.981,6	1.510,9	164,7	909,5	334,6
ago/20	5.164,4	2.933,1	1.569,8	195,7	871,4	325,4
set/20	5.237,2	3.127,2	1.700,7	230,5	814,3	324,6
out/20	5.537,5	3.390,8	1.871,7	295,2	827,9	326,6
nov/20	4.900,9	3.217,7	1.704,3	321,7	773,1	311,6
dez/20	4.681,9	3.716,8	1.936,4	387,5	862,4	304,4
jan/21	4.523,8	3.181,3	1.706,3	405,2	764,2	291,1
fev/21	4.440,4	2.770,2	1.650,8	309,5	719,2	287,2
mar/21	5.496,6	2.820,8	1.553,3	296,0	843,7	320,1
abr/21	5.085,9	2.738,6	1.522,8	239,8	802,1	298,2
mai/21	5.021,6	3.089,0	1.495,8	290,1	800,0	322,6
jun/21	5.113,7	3.195,9	1.278,5	285,6	855,2	338,1

Volume: mil m³ - Fonte: SIMP

• PRODUÇÃO DE COMBUSTÍVEIS

Na última semana, no geral, a carga global de processamento de petróleo nas refinarias acompanhadas oscilou e apresentou queda, atingindo 75,2% no dia de ontem. Destaca-se a parada programada total para manutenção da RNEST, cuja estimativa de duração é de aproximadamente 2 meses. A tabela a seguir apresenta o fator de utilização por refinaria (FUT), no dia 22/08/2021, em relação à capacidade autorizada, em m³/dia.





NÚMERO DE SERVIDORES AFETADOS PELA COVID-19



10.872 empregados
41 confirmados e em quarentena
4 hospitalizados
3.358 recuperados
9.880 vacinados (1ª dose)
12 óbitos (presencial)
15 óbitos (remoto)
7 óbitos (férias/outros)



1.525 empregados
5 confirmados e em quarentena
122 recuperados
108 vacinados (1ª dose)
49 vacinados (2ª dose)
2 óbitos



785 empregados
9 confirmados e em quarentena
289 recuperados
248 vacinados (1ª dose)
88 vacinados (2ª dose)
1 óbito (presencial) (2)



520 empregados
2 confirmados e em quarentena
180 recuperados
727 vacinados (1ª dose)
209 vacinados (2ª dose)
3 óbitos (remoto)



1.544 empregados
6 confirmados e em quarentena
86 recuperados
7 óbitos (remoto)



279 empregados
5 confirmados e em quarentena
42 recuperados
172 vacinados (1ª dose)
80 vacinados (2ª dose)



795 empregados
4 confirmados e em quarentena
246 recuperados
779 vacinados (1ª dose)
193 vacinados (2ª dose)
1 óbito (presencial)
1 óbito (remoto)

(1) considerando apenas o pessoal efetivo da empresa
(2) Colaborador terceirizado



2.358 empregados
2 confirmados e em quarentena
363 recuperados
708 vacinados (1ª dose)
542 vacinados (2ª dose)
5 óbitos (presencial)
6 óbitos (remoto)



503 empregados
1 confirmados e em quarentena
95 recuperados
317 vacinados (1ª dose)



672 empregados
3 confirmados e em quarentena
125 recuperados
580 vacinados (1ª dose)
147 vacinados (2ª dose)
1 óbito (presencial)
1 óbito (remoto)



1.165 empregados
10 confirmados e em quarentena
438 recuperados
1.105 vacinados (1ª dose)
297 vacinados (2ª dose)
1 óbito (presencial)



46.416 empregados (1)
147 confirmados e em quarentena
40 hospitalizados
7.854 recuperados
33 óbitos (remoto)
18 óbitos (presencial)
2 óbito (férias)



78 empregados
11 confirmados e em quarentena
8 recuperados
48 vacinados (1ª dose)
36 vacinados (2ª dose)

- Universo de pessoas do Setor Minas e Energia – 67.000
- Total confirmados: 246
- Hospitalizados: 44
- Total recuperados: 13.206
- Total vacinados: 16.313 (24,32%)
- Total de óbitos: 116 (0,17%)

*não incluída a Petrobras

