



BOLETIM DE MONITORAMENTO COVID-19

ENERGIA ELÉTRICA

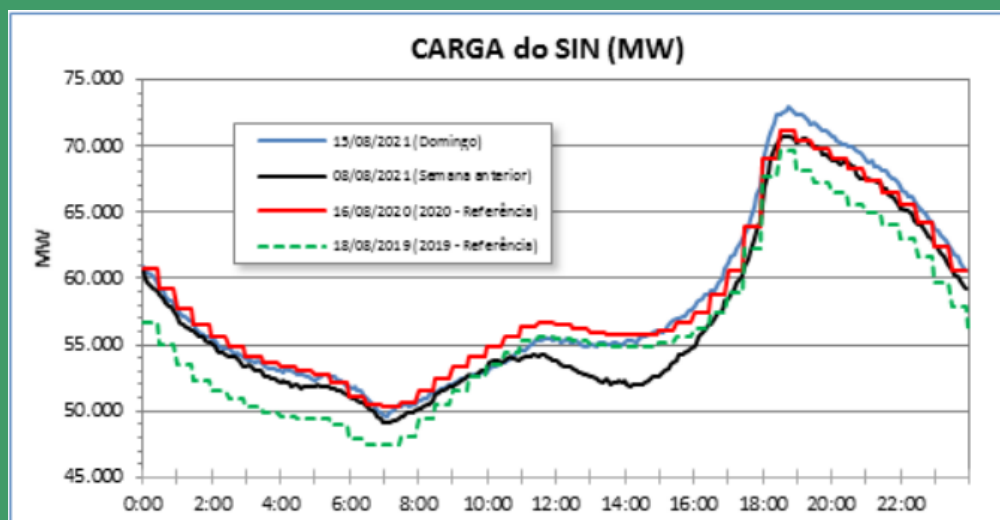
• OPERAÇÃO DO SISTEMA INTERLIGADO, GERAÇÃO E TRANSMISSÃO

A partir do dia 02/03/2021, o conceito de carga global passou a ser considerado nos dados de geração e carga apresentados neste documento, quando a geração de usinas não supervisionadas e sem relacionamento com o ONS passou a compor essas grandezas. O acréscimo dessas informações visou retratar mais fielmente a carga total do sistema. As informações de demandas máximas históricas foram recalculadas, acrescentando-se a parcela.

LEGENDA ■ Verificado ■ Programado			
SISTEMA INTERLIGADO NACIONAL - SIN - MWmed			
Produção			
Hidro Nacional	21.237	21.936	38,71%
Itaipu Binacional	3.823	3.931	6,94%
Termo Nuclear	1.990	2.014	3,55%
Termo Convencional	19.290	19.065	33,64%
Eólica	9.105	8.887	15,68%
Solar	887	840	1,48%
Total SIN	56.332	56.673	100,00%
Intercâmbio Internacional	-1.552	-1.570	
Carga (*)	57.884	58.243	

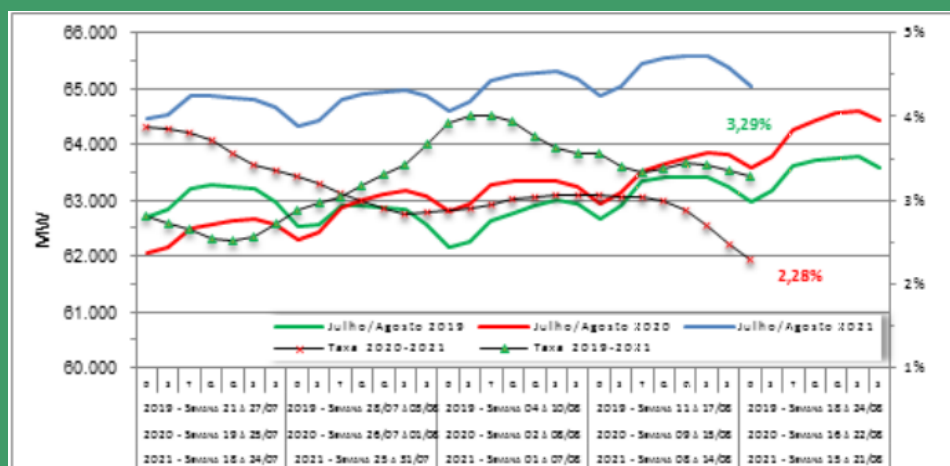
BALANÇO DA OPERAÇÃO DO SIN – DIA 15/08/2021

A carga média do SIN, 58.243 MW, foi 2,36% superior com relação ao mesmo dia da semana anterior, 0,03% superior ao mesmo dia da semana em 2020 e 4,22% superior ao mesmo dia da semana em 2019.



Carga do SIN (MWmed)		
Dia	15/08/2021	= 58.243
Dem. Máx. (18:45) = 72.929
Dem. Mín. (7:05) = 49.562
Referência = Semana anterior		
Dia	08/08/2021	= 56.900
Varição:	2,36%	= 1.343
Referência = Ano 2020		
Dia	16/08/2020	= 58.223
Varição:	0,03%	= 20
Referência = Ano 2019		
Dia	18/08/2019	= 55.885
Varição:	4,22%	= 2.358

A carga média do SIN nos 30 dias anteriores foi 2,28% superior ao mesmo período em 2020 e 3,29% superior ao mesmo período em 2019.



Carga do SIN (MWmed) (média de 30 dias)		
Carga do SIN (MWmed)		
Dia	15/08/2021	= 65.032
Dia	16/08/2020	= 63.580
Dia	18/08/2019	= 62.964
Taxa de Variação		
2019/2021	=	3,29%
2020/2021	=	2,28%

A Energia Hidráulica Armazenada no SIN teve redução de 0,2% em relação ao dia anterior (totalizando 32,8%), com os subsistemas apresentando as seguintes variações:

Subsistema	EA (%)	Varição
Sul	36,6	redução de 1,2%.
Sudeste/ CO	24,3	não variou
Nordeste	51,9	redução de 0,4%
Norte	75,9	redução de 0,2%

Houve intercâmbio internacional de energia programado da Argentina e do Uruguai para o Brasil, conforme deliberado pela reunião extraordinária do CMSE em 16/10/2020 para atendimento energético ao SIN.

• GERAÇÃO E DISTRIBUIÇÃO

Não foram verificadas ocorrências significativas no SIN, associadas a pandemia do Covid-19, que prejudicassem o atendimento da carga, nem que impactassem o fornecimento de energia e a prestação do serviço de distribuição.

• INADIMPLÊNCIA DE CURTO PRAZO

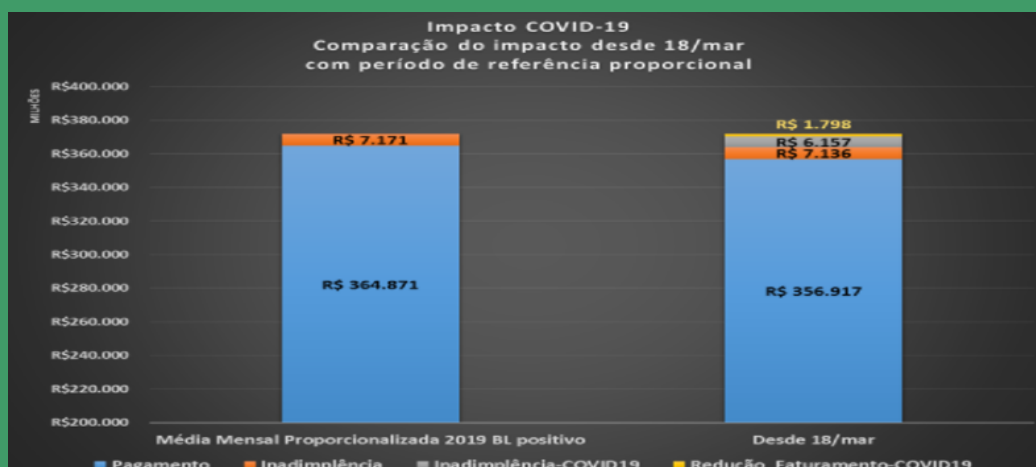
A inadimplência dos últimos 60 dias alcançou 1,03% contra a média mensal do ano de 2019 de 1,93%. Considerando as premissas adotadas pelo GMSE, não houve impacto mensal atribuível à COVID-19, considerando os últimos 60 dias.

O faturamento dos últimos 60 dias ficou acima do faturamento observado no período de referência. Não houve, portanto, perda “por redução do faturamento”.

A inadimplência total acumulada no período de 18-mar-2020 até 6-ago-2021 é de 3,59%. O impacto estimado da COVID-19 desde 18/mar foi de R\$ 7,955 bilhões, sendo R\$ 6,157 bilhões devido ao aumento da inadimplência.

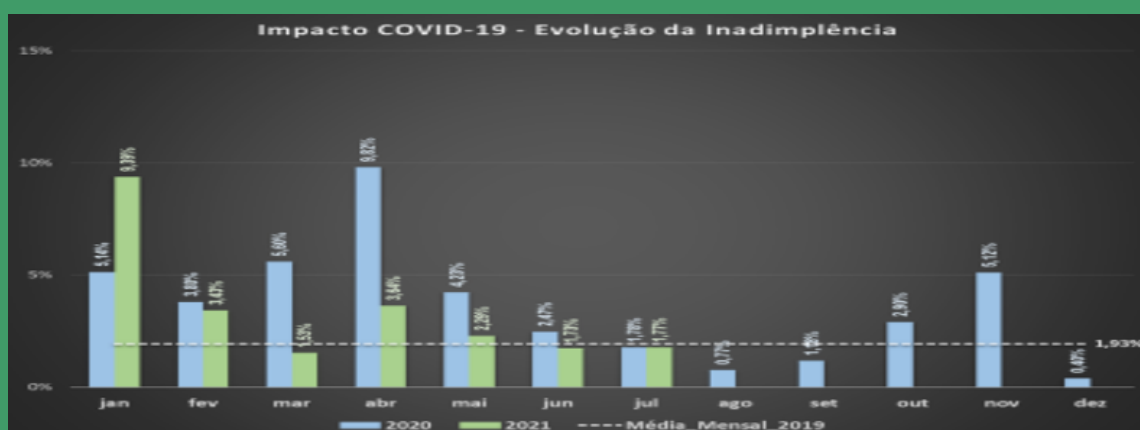


Evolução da Inadimplência de Curto Prazo (60 dias)



Comparação com Períodos de Referência - A análise compara os dados dos últimos 60 dias, trazidos para a base mensal, com o valor mensal médio observado ao longo de todo o ano de 2019.

O mês de julho de 2021 encerrou com inadimplência de 1,77%.



Comparação com Períodos de Referência - A inadimplência de referência é a média mensal de todo o ano de 2019, considerando as premissas do fechamento da CP 0312/2020 – “Conta-Covid”. O gráfico mostra a evolução da inadimplência total por mês de calendário.

MINERAÇÃO

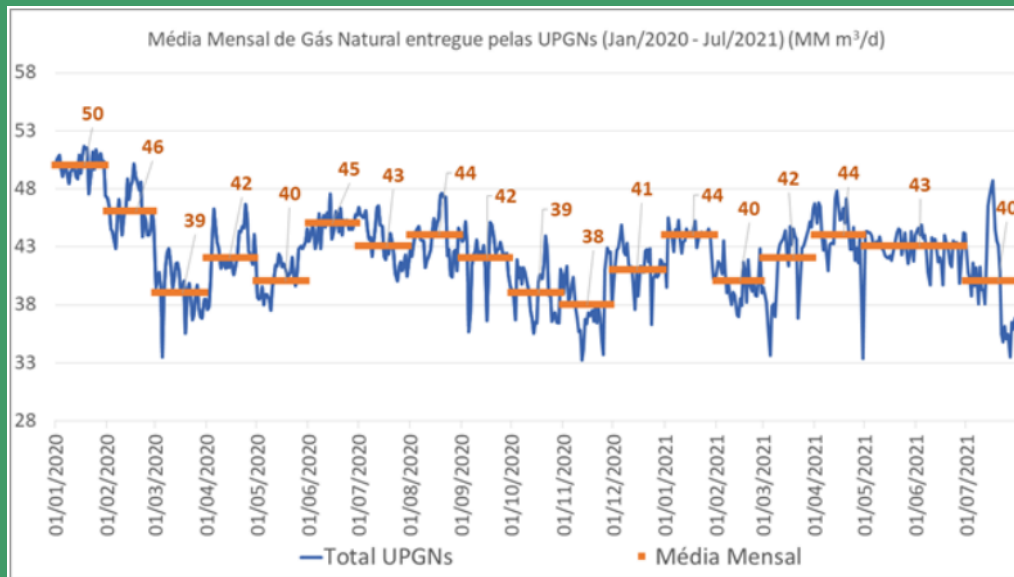
• ALERTA DE RISCOS GEOLÓGICOS E DE CHEIAS

O Serviço Geológico do Brasil opera 16 sistemas de Alerta Hidrológicos (SAH) em âmbito nacional. Dia 16/08/2021, dos 16 sistemas em operação, temos uma bacia com o nível dos rios acima da cota de inundação (Amazonas) e uma bacia acima da cota de alerta (Branco). Para estas bacias, o monitoramento está intensificado pela equipe técnica da CPRM e boletins estão sendo enviados. Para os Sistemas que não estão com risco de inundações, mas estão no período chuvoso, estão sendo enviados boletins semanais de acompanhamento.

PETRÓLEO E GÁS NATURAL

• PRODUÇÃO DE PETRÓLEO E GÁS NATURAL E SUPRIMENTO DE GÁS NATURAL

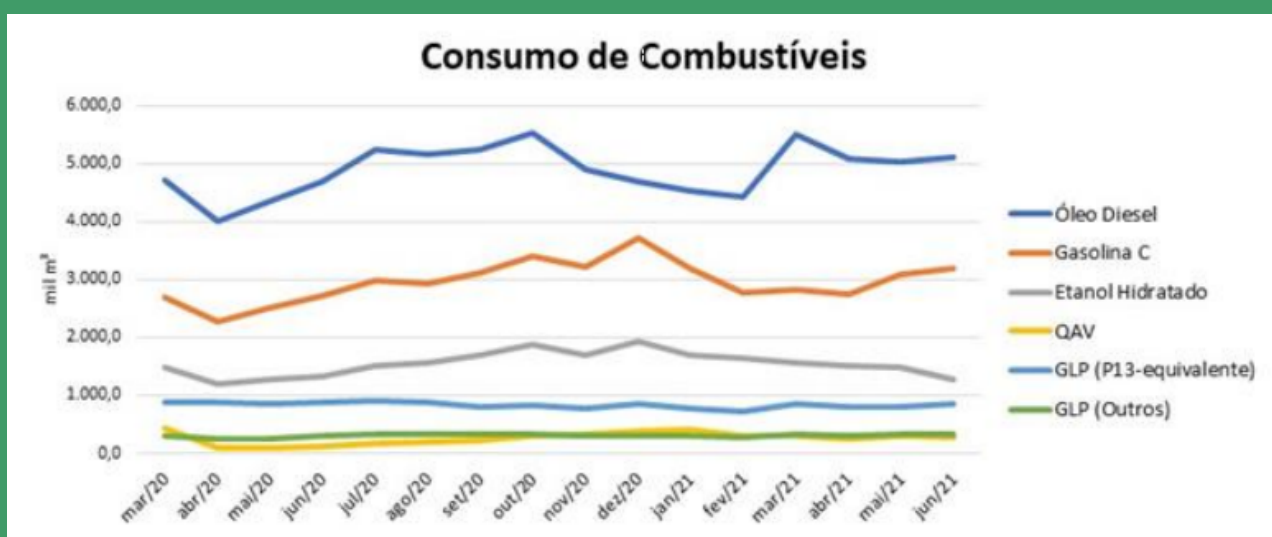
Houve uma queda na quantidade de gás natural que é injetado na malha de gasodutos em comparação com junho.



Sem notificações relativas a problemas de produção e suprimento decorrentes da Covid-19.

• ABASTECIMENTO

Seguem gráfico e tabela, atualizados, indicando o comportamento do consumo de combustíveis de março de 2020 até junho de 2021.



Volume: mil m³ - Fonte: SIMP

Mês	Óleo Diesel	Gasolina C	Etanol Hidratado	QAV	GLP (P13-equivalente)	GLP (Outros)
mar/20	4.710,6	2.697,0	1.478,1	426,0	872,8	304,8
abr/20	4.004,8	2.286,5	1.208,5	84,6	891,6	237,7
mai/20	4.360,4	2.499,4	1.269,0	102,9	844,1	255,1
jun/20	4.696,0	2.722,5	1.335,6	128,0	876,1	291,4
jul/20	5.231,1	2.981,6	1.510,9	164,7	909,5	334,6
ago/20	5.164,4	2.933,1	1.569,8	195,7	871,4	325,4
set/20	5.237,2	3.127,2	1.700,7	230,5	814,3	324,6
out/20	5.537,5	3.390,8	1.871,7	295,2	827,9	326,6
nov/20	4.900,9	3.217,7	1.704,3	321,7	773,1	311,6
dez/20	4.681,9	3.716,8	1.936,4	387,5	862,4	304,4
jan/21	4.523,8	3.181,3	1.706,3	405,2	764,2	291,1
fev/21	4.440,4	2.770,2	1.650,8	309,5	719,2	287,2
mar/21	5.496,6	2.820,8	1.553,3	296,0	843,7	320,1
abr/21	5.085,9	2.738,6	1.522,8	239,8	802,1	298,2
mai/21	5.021,6	3.089,0	1.495,8	290,1	800,0	322,6
jun/21	5.113,7	3.195,9	1.278,5	285,6	855,2	338,1

Volume: mil m³ - Fonte: SIMP

• PRODUÇÃO DE COMBUSTÍVEIS

Na última semana, no geral, a carga global de processamento de petróleo nas refinarias acompanhadas apresentou discreta alta, atingindo 79,1% no dia de ontem. Destaca-se a parada programada total para manutenção da RNEST, cuja estimativa de duração é de aproximadamente 2 meses. O gráfico a seguir apresenta o fator de utilização por refinaria (FUT), no dia 15/08/2021, em relação à capacidade autorizada, em m³/dia.



Fator de utilização global das refinarias do sistema Petrobras.



NÚMERO DE SERVIDORES AFETADOS PELA COVID-19



10.872 empregados
41 confirmados e em quarentena
4 hospitalizados
3.338 recuperados
9.491 vacinados (1ª dose)
12 óbitos (presencial)
15 óbitos (remoto)
7 óbitos (férias/outros)



1.525 empregados
6 confirmados e em quarentena
119 recuperados
105 vacinados (1ª dose)
49 vacinados (2ª dose)
2 óbitos



785 empregados
9 confirmados e em quarentena
289 recuperados
248 vacinados (1ª dose)
88 vacinados (2ª dose)
1 óbito (presencial) (2)



520 empregados
1 confirmados e em quarentena
179 recuperados
601 vacinados (1ª dose)
189 vacinados (2ª dose)
3 óbitos (remoto)



1.544 empregados
6 confirmados e em quarentena
86 recuperados
7 óbitos (remoto)



279 empregados
5 confirmados e em quarentena
42 recuperados
172 vacinados (1ª dose)
80 vacinados (2ª dose)



795 empregados
5 confirmados e em quarentena
242 recuperados
735 vacinados (1ª dose)
164 vacinados (2ª dose)
1 óbito (presencial)
1 óbito (remoto)

(1) considerando apenas o pessoal efetivo da empresa
(2) Colaborador terceirizado



2.358 empregados
3 confirmados e em quarentena
360 recuperados
707 vacinados (1ª dose)
485 vacinados (2ª dose)
5 óbitos (presencial)
6 óbitos (remoto)



503 empregados
95 recuperados
313 vacinados (1ª dose)



672 empregados
3 confirmados e em quarentena
125 recuperados
524 vacinados (1ª dose)
111 vacinados (2ª dose)
1 óbito (presencial)
1 óbito (remoto)



1.165 empregados
27 confirmados e em quarentena
416 recuperados
1.032 vacinados (1ª dose)
269 vacinados (2ª dose)
1 óbito (presencial)



46.416 empregados (1)
144 confirmados e em quarentena
40 hospitalizados
7.778 recuperados
33 óbitos (remoto)
17 óbitos (presencial)
1 óbito (férias)



78 empregados
8 confirmados e em quarentena
8 recuperados
36 vacinados (1ª dose)
36 vacinados (2ª dose)

- Universo de pessoas do Setor MME – 67.000
- Total confirmados: 258
- Hospitalizados: 44
- Total recuperados: 13.077
- Total vacinados: 15.435 (23,04%)
- Total de óbitos: 114 (0,17%)

