



Pan American
ENERGY

PAE é uma empresa líder global de energia, é a principal produtora, empregadora e investidora no setor privado de energia na Argentina. Também com presença no Brasil, Bolívia, México, Paraguai e Uruguai.



Principais Indicadores



+70
Anos de
Industria



+21.000
Funcionários e
Prestadores



USD 25.000 MM
Investimentos em
upstream (2001-
2024)



+248
KBoe/dia
Produção Net



2.219
MM Boe Reservas
2P Certificadas



50% Óleo/50% Gás
Carteira de Reservas
Diversificada



95 KBbl/d
Refinaria de petróleo
Alta Conversão



+600
Postos de
Combustíveis



1.949
GW de
Capacidade Instalada



+250.000 ha.
No “Triângulo do
Lítio”

PAE GAS NATURAL BRASIL:

- Autorizado pela Agência Nacional do Petróleo (ANP) para importar, comercializar e transportar Gás Natural
- Acordos com os principais transportadores de gás do país:
 - TBG (Transportadora Brasileira Gasoduto Bolívia-Brasil)
 - NTS (Nova Transportadora Do Sudeste)
 - TAG (Transportadora Associada De Gás)
- Contratos de fornecimento de Gás Natural com clientes finais (Incluindo a Comgás, a principal distribuidora de gás do Brasil)

PAE TRADING DE ENERGIA:

- Operacional desde: 2024
- Número de clientes: 39
- Energia Comercializada: 233.536 GWh
- Destaques: Habilitado a Exportar / Importar energia para Argentina e Uruguai

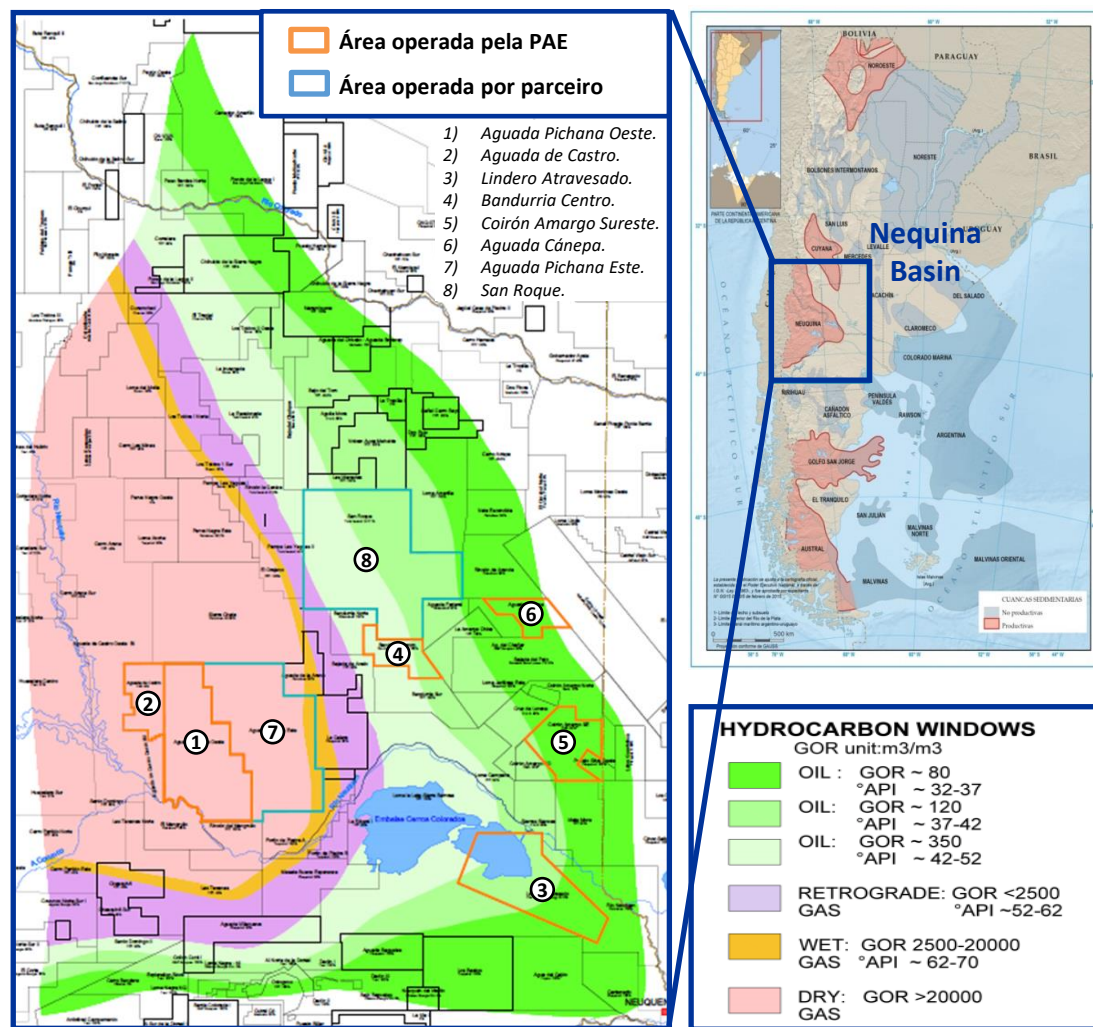
PIPELINE DE PROJETOS RENOVÁVEIS EM DESENVOLVIMENTO:

- Localização: Bahia NE – Brasil (Próximo aos ativos existentes)
- Tecnologia: Eólico / Solar
- Potência: 2,7 GW
- Destaques: Sinergias com a infraestrutura do parque eólico.
Relacionamento com as comunidades já desenvolvido

Vaca Muerta – Sumário

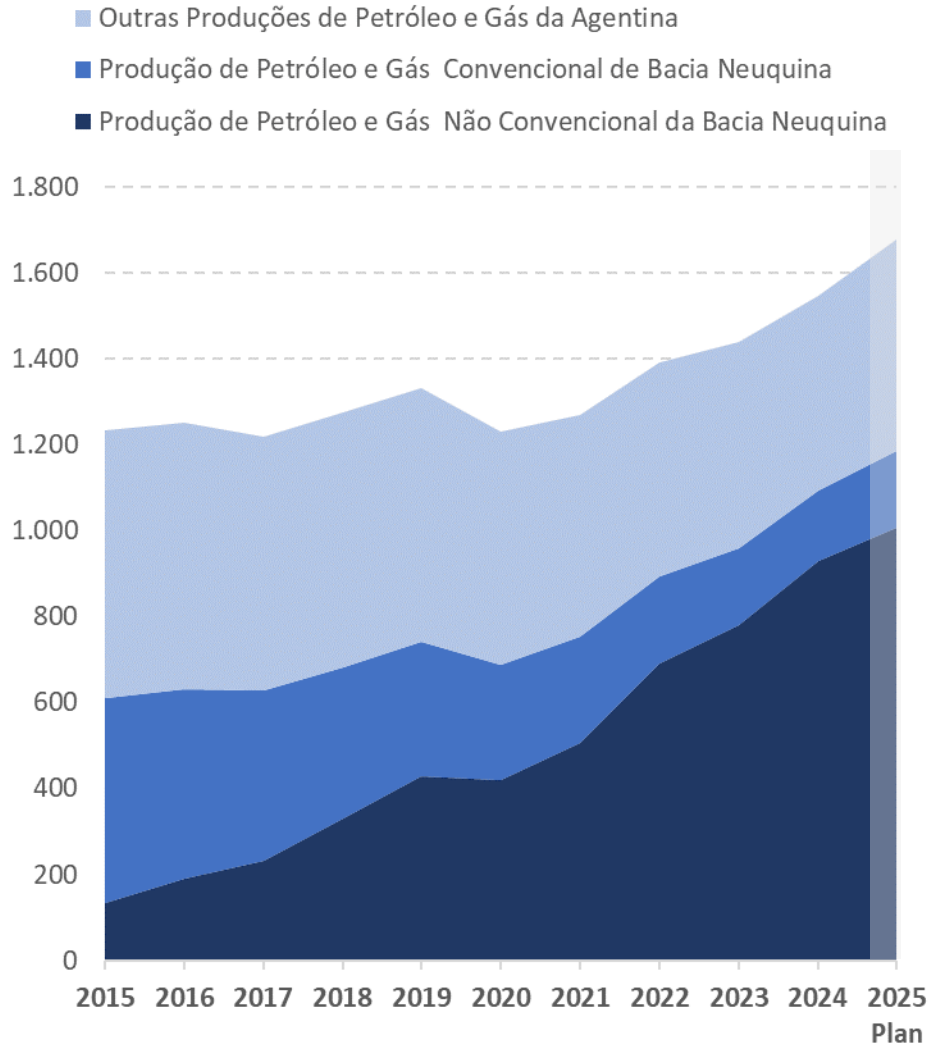
O potencial de Vaca Muerta permite A Argentina entrar no mercado de exportação de Gás Natural

- Localizada na **Bacia de Neuquén**, Vaca Muerta é a **segunda maior reserva de gás não-convencional** e a **quarta maior reserva de petróleo não-convencional do mundo**.
- Recursos estimados:
 - **Shale Gas: +300 Tcf.**
 - **Shale Oil: +16 bilhões Bbls.**
- 7,4 milhões de acres (+30.000 km²), dos quais cerca de 60% são petróleo e 40% são gás.
- Mais de 1.200 poços perfurados até o momento.
- Produção atual: **~70 MMm³/d de gás não-convencional** e **+250.000 Bbl/d de shale oil**.
- O potencial de Vaca Muerta supera em mais de 4 vezes a demanda doméstica de gás natural da Argentina nos próximos 20 anos, incluindo exportações regionais e projeto de GNL em grande escala



Producción de Petróleo e Gás da Argentina

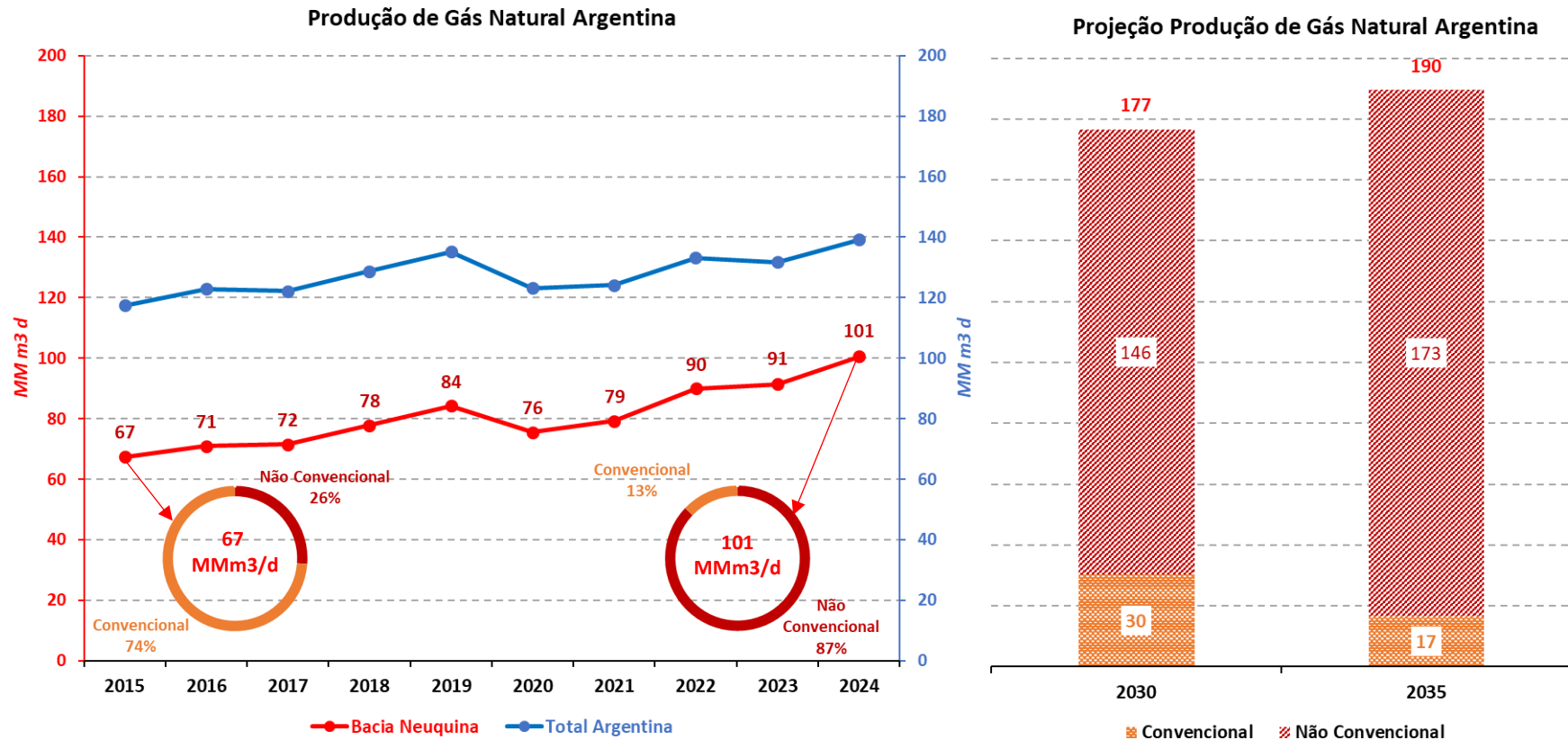
- KBoe / d -



Nos últimos 10 anos, a produção não convencional se tornou a principal fonte de energia fóssil.

- A história da produção Não Convencional tem 13 anos, tendo começado em 2012 com os primeiros projetos-piloto.
- A produção atual Não Convencional de 60% de Gás Natural de 40% de petróleo.
- Em 2015 a produção não convencional representou 22% da produção da Bacia Neuquina e 11% do país.
- Em 2024 a produção não convencional representou 85% da produção da Bacia Neuquina e 60% do país.

A Bacia Neuquina representa atualmente 72% da produção de Gás Natural da Argentina



- ✓ O Shale Gás será a principal fonte de crescimento de produção de gás natural da Argentina nos próximos anos.
- ✓ Para isto, são necessárias obras de infraestrutura que permitirão garantir o desenvolvimento das reservas não convencionais da Bacia Neuquina
- ✓ Os volumes tradicionais permitirão alcançar o abastecimento interno de gás natural e exportar a nível regional.

Projeto Argentina LNG- Southern Energy

Southern Energy (SESA) é uma empresa dedicada ao desenvolvimento de um projeto de GNL flutuante (FLNG). Trata-se da primeira fase do "Argentina LNG", projeto que prevê a participação de toda a indústria, e cujo objetivo é tornar a Argentina um país exportador de GNL através de **3 fases** nos próximos anos

Parceiros da Southern Energy: PAE (30%), YPF (25%), Pampa (20%), Harbour Energy (15%) and Golar (10%)

- Primeira fase:

- Instalação de duas embarcações de liquefação contratada com a Golar: "Hilli Episeyo" y "MKII"
- Capacidade de produção total anual: 6 MTPA de GNL (27 Mm3/d gas de alimentação)
- Prazo do Acordo (Tolling): 20 anos
- Localização: província Rio Negro, costa Atlântica da Argentina
- COD do Projeto: 2027

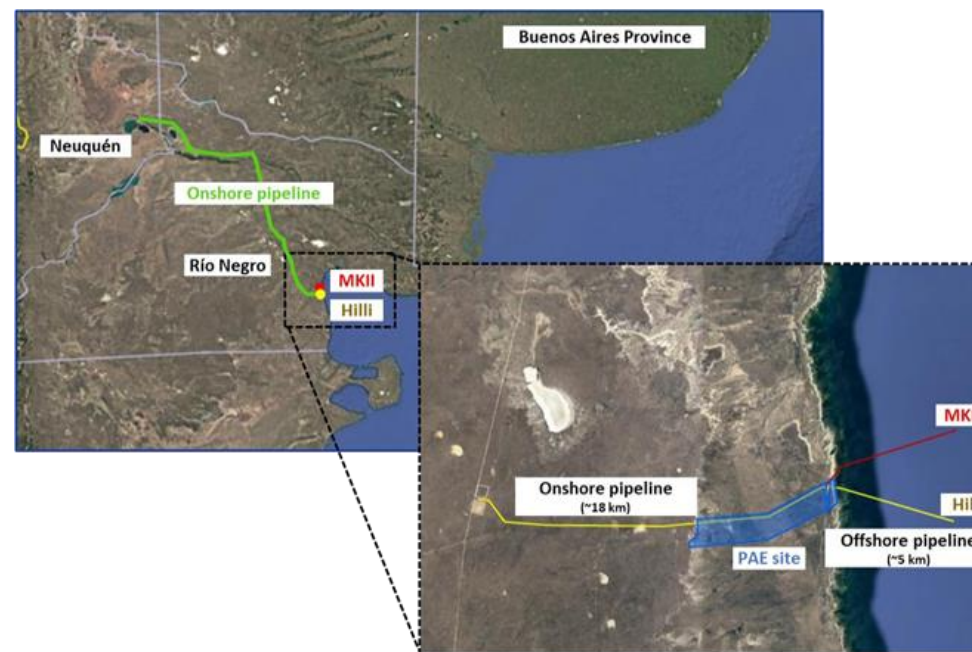
- Embarcação: Hilli Episeyo

- Investimento: USD 7 bilhões em 20 anos
- Decisão Final de Investimento (FID): assinado em abril 2025
- Previsão de início das operações (COD): 4º trimestre de 2027
- Licença de exportação: aprovada por 30 anos
- RIGI: aprovado
- Licença ambiental: aprovada pela província de Rio Negro
- operação: "Sazonal"

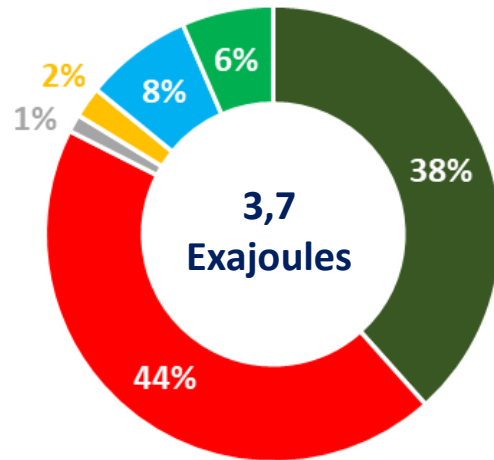
- Embarcação: MKII

- Decisão Final de Investimento (FID): julho de 2025
- Previsão de início das operações (COD): 2028/29

- Será construído um gasoduto dedicado (~500 km) até o local para tornar viável a produção de gás e exportação de GNL durante todo o ano



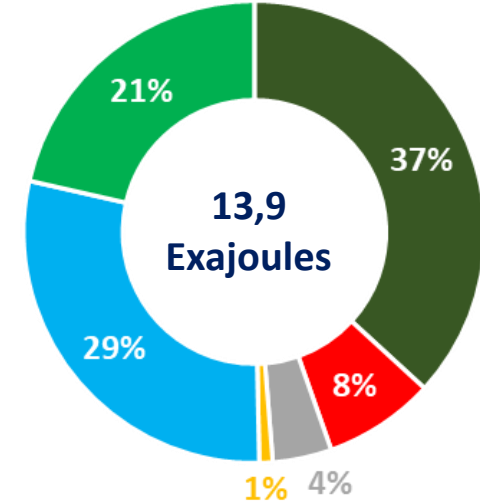
Matriz Energética da Argentina



- A Argentina possui recursos de Shale Gás sustentáveis, abundantes e economicamente aproveitáveis para abastecer toda a região
- Sendo uma fonte de emissões relativamente baixas, o Gás Natural oferece uma grande flexibilidade para a modulação da oferta e a demanda de energia



Matriz Energética do Brasil



- O Brasil precisa deste Gás Natural para continuar a sua trajetória de crescimento económico
- 50% da matriz energética brasileira está associada a variáveis climáticas (hidrelétricas e renováveis), necessitando de fontes flexíveis para ajustar oferta e demanda

Muito Obrigado

Pan American
ENERGY



www.pan-energy.com