

Cartilha

KADIWÉU

em português

ESCOLA EJIWAJEGI

USO EFICIENTE DA ENERGIA ELÉTRICA E DA LUZ PARA ETNIA KADIWÉU



Ministério de Minas e Energia

Ministro
Marcio Pereira Zimmermann

Secretário Executivo
José Antonio Corrêa Coimbra

Secretário de Energia Elétrica
Ildo Wilson Grudtner

Diretor Nacional do Programa Luz para Todos
Aurélio Pavão de Farias

Coordenação e Supervisão MME:
Maria Eustáquia da Silva

Coordenação Pedagógica
Valéria Medeiros Andrade

Coordenação Técnica e Administrativa
Carla Segui Scheer

Assessoria de Comunicação
Lucia Mitico Seo

Coordenação Regional Sul – Programa Luz para Todos
Ronaldo dos Santos Custódio
Jorge Luiz Santos da Silva

Coordenação Estadual do Programa
Luz para Todos no Mato Grosso do Sul
Celso Marlei

Apoio: **Eletrosul Centrais Elétricas S/A.**

Equipe de trabalho Índios Kinikinau:
Terra Indígena Kadiwéu/Aldeia Alves de Barros
Celso De Souza Jesus
Francisco Areco Dias
Fabiana Gauto Silva
Laercio Barbosa Victor
Osmar Francisco
Reinaldo Da Silva Marcelino
Guilherme Pinto Da Silva
Asael Da Silva.

Autores do Texto: **Alunos da Escola de Ensino Médio Ejiwajegi**



A CARTILHA

A

Cartilha do Programa Luz Para todos foi desenvolvido pela comunidade escolar da Escola Ejiwajegi da Aldeia Alves de Barros e da Aldeia São João. Os textos foram desenvolvidos pelos alunos Kadiwéu e nela todos desta etnia encontrarão informações sobre o uso eficiente da energia para não danificar os aparelhos eletrônicos e elétricos e esclarecer sobre o consumo excessivo da energia elétrica e contas de luz com valores elevados. Os textos também se referem aos cuidados necessários para evitar acidentes com danos à saúde.

Como a energia elétrica chegou na aldeia Alves de Barros em dezembro de 2006, os Kadiwéu precisam saber usar a luz e a energia elétrica. Apesar de conhecerem a energia elétrica na cidade, desde que viajavam, agora com a luz nas aldeias e com a aquisição de seus próprios aparelhos eletrodomésticos, os Kadiwéu por meio da cartilha bilíngue, estarão mais informados sobre estes temas.

Valéria Medeiros Andrade





SUMÁRIO

A Cartilha.....	3
A importância da energia na aldeia.....	6
Os aparelhos eletrodomésticos:	
Cuidados no uso e economia de energia.....	8
Som/TV/DVD.....	8
Geladeira.....	8
Ferro Elétrico.....	9
Freezer.....	10
Uso de Lâmpada.....	11
Máquina de Lavar Roupas ou Tanquinho.....	11
Ventilador.....	12
Celular e Câmera Digital.....	12
Computador.....	12
Orientações e cuidados no uso de luz.....	14
Informações importantes	
Relógio de Luz.....	16
Pagamento de Conta de Luz.....	17

A IMPORTÂNCIA DA ENERGIA NA ALDEIA

Antes da chegada da energia elétrica aqui na aldeia era muito difícil pois a escola tinha placa solar porém não aguentava. À noite já temos aula. Tomávamos água da torneira e tinha pote de barro que é feito nas mãos, para tomar água fria. Agora já temos vários aparelhos em casa.

(Osvaldo Correia da Silva, 8º ano do ensino fundamental)

Antes de chegar a energia elétrica vivíamos com luz de vela e lamparina. Às vezes fazíamos velas de cera de abelha e não possuíamos nenhum aparelho eletrodoméstico.

(Lucilene Correa da Silva, 2º ano do ensino médio)

A energia elétrica é muito importante para todos os indígenas de todas as aldeias. Antes da chegada da energia elétrica era muito triste. Hoje é importante ter a energia elétrica não só na cidade, mas na aldeia.

(Orildo Mendes, 2º ano do ensino médio)

Tudo mudou em nossa vida com a energia elétrica, pois com essa inovação nós fazemos muitas coisas boas: bebemos água gelada, fazemos geladinas, vendemos picolé, sorvetes e temos um bom dinheiro para pagar a conta de luz.

(Ellen Rocha, 8º ano do ensino médio)

Depois que a energia elétrica chegou em nossa aldeia a minha vida mudou para melhor, como a vida de outras pessoas aqui da aldeia. Com a energia não precisamos usar lanterna de pilha, só precisamos colocar a lanterna na energia para carregar.

(Marília Matchua Anastácio, 8º ano do ensino fundamental)

Com a chegada da energia elétrica a nossa aldeia melhorou muito porque muitas vezes nossas tias e outros parentes precisavam lavar roupas dos outros para poder se sustentar. Com a chegada da energia elas podem, agora, utilizar a máquina de lavar roupas. Quando a energia chegou todo mundo ficou feliz pois nós podemos ter acesso às outras coisas que a gente não conhecia, e a minha tia que lava roupa dos outros, utiliza o dinheiro para pagar a energia. Com a chegada da energia tudo melhorou.

(Gleyce Pires, 9º ano do ensino médio)

Nós somos indígenas Kadiwéu. A comunidade está muito feliz de ter instalado a energia na aldeia. Com a chegada da energia, modificou-se bastante nossa vida, pois é muito importante ter energia nas casas. Nós temos que saber a usar a luz para não gastar muito. No projeto da padaria vai ter bastante desenvolvimento que vai nos ajudar a desenvolver a aldeia. Agradeço por ter chegado este projeto.

(Vânia M. Leite, 3º ano do ensino médio)

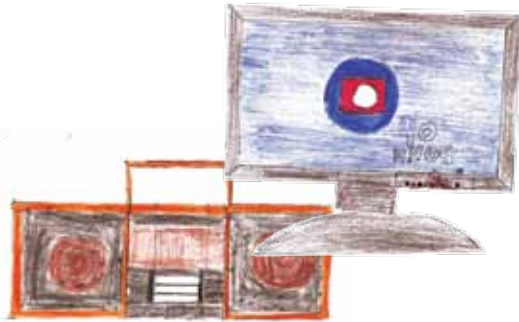


OS APARELHOS ELETRODOMÉSTICOS: CUIDADOS NO USO E ECONOMIA DE ENERGIA

Som/TV/DVD

A televisão é importante para quem gosta de assistir o jornal de notícias e outras coisas que a gente aprender demais. Não deixar o aparelho de som ligado se for sair em alguma parte.

(Idailza, 1º ano do ensino médio)



Não coloque CD ou DVD furado ou danificado no aparelho. Passe um pano no disco e não deixe que caia água no aparelho. Evite bater no aparelho.

(Sílvio Xavier, 3º ano do ensino médio)

Não devemos deixar a televisão ligada e dormir no sofá.

(Maurilice Matchua Anastásio, 8º ano do ensino fundamental)

Geladeira

Quando compramos geladeiras de modelos novos elas gastam mesmo energia. Elas servem para guardar alimentos. Devemos ter os seguintes cuidados:

- 1) Não ficar abrindo e fechando a geladeira toda hora;
- 2) Desligar antes de limpar;
- 3) Não colocar alimentos quentes;

- 4) Não deixar a geladeira ficar muito tempo aberta, pois se ela ficar muito tempo aberta ela demora a resfriar e pode gastar muita energia.

(Clóvis Maciel, 2º ano do ensino médio)

Não secar roupas atrás da geladeira. Não bater a porta para não estragar a borracha. Limpar sempre o congelador.

(Neile Bernardino da Silva, 1º ano do ensino médio)

Quando todos viajarmos e sairmos da casa a gente tem que desligar a geladeira porque ela consome energia. Assim devemos tirar tudo de dentro e desconectá-la da tomada.

(Jonilson Francisco, 9º série do ensino fundamental)

Não devemos colocar alimentos e vasilhas molhadas no freezer pois se colocarmos fica grudado e ao puxarmos quando usamos podemos quebrar. Evita usar facas e pontas quando isso acontecer.

(Geisa da Silva, 8º ano do ensino fundamental)

Ferro Elétrico

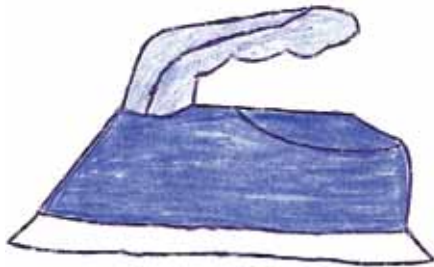
Favor não deixar o ferro de passar roupa ligado na tomada quando não estiver passando roupa é perigoso pegar fogo nas roupas se deixá-lo pousado em cima do tecido e se distrair. Acompanhe o nível de temperatura do ferro por tipo de tecido, ele explica.

(Adriano Vergílio, 2º ano do ensino médio)



É muito importante nas nossas casas termos cuidado para passar uma roupa só uma vez por semana. Quando chegar visita em casa temos que tomar cuidado com as crianças. Por exemplo, você está passando roupa chega uma criança perto do fio e puxa e o ferro cai em cima dela. Isso queima, por isso quando chegar alguém em sua casa e você tiver passando roupa, desligue qualquer aparelho e coloque fora do alcance de crianças para elas não se machucarem.

(Himeneu Vicente, 8ª série do ensino fundamental)



Freezer

- 1) Deixe um espaço entre o Freezer e as paredes para o ar circular.
- 2) É melhor pegar tudo que você precisa de uma só vez, abrindo o freezer o mínimo possível.
- 3) Não coloque alimentos ou bebidas quentes no freezer, espere esfriar.
- 4) Verifique a borracha da porta atrás do freezer.
- 5) Descongele e limpe sempre o freezer.
- 6) Não coloque a carne dentro do freezer quando é em pouca quantidade.

(Adriano Vergílio, 2º ano do ensino médio)

Nós temos que abrir muito pouco a tampa do freezer, somente quando for pegar aquilo que você colocou. É muito importante ao abrir colocar tudo o que puder e tirar tudo o que precisar de uma só vez, evite ficar abrindo e fechando.

(Himeneu Vicente, 9º ano do ensino fundamental)

Ao comprar busque no freezer o selo do Procel e escolha um modelo frost free, pois ele garante que o aparelho não produza aquela camada de gelo.

(Gione, 9º ano do ensino fundamental)

Uso de Lâmpada

A primeira coisa a fazer é escolher a lâmpada correta. Observe as diferenças que existem entre a lâmpada comum e a lâmpada fluorescente compacta. A lâmpada comum custa menos e ilumina menos. A lâmpada fluorescente custa mais caro mas dura muito mais e gasta menos energia.

(Midiã Moraes da Silva, 2º ano do ensino médio)



Evite acender a luz durante o dia e quando for dormir desligue para que gaste menos energia.

(Edivânio de Almeida, 3º ano do ensino médio)

Máquina de Lavar Roupa ou Tanquinho

Para usar a máquina tem que ter uma quantidade de roupa para você lavar. Se na casa a máquina aceita 4kg de roupa você tem que ter por base 4kg, porque se passar da quantidade do que indica o manual da máquina ela pode quebrar. Se misturar todos os tipos de roupas podem manchar, separe por cor. Não devemos ficar lavando as roupas todos os dias, se não no final do mês a conta vem mais alta. Por isso economize energia.

(Eivelton M. Souza, 3º ano do ensino médio)

Ver no manual quanto em quilos de roupa molhada cabe na sua máquina ou tanquinho.

(Gleyce Pires, 9º ano do ensino fundamental)

Tem que manter limpo a peneira da máquina para não sujar as roupas com fiapos. Quando comprar a máquina precisa ter o selo do Procel, assim sabemos que consome menos energia.
(Vânia Matchua, 3º ano do ensino médio)

Ventilador

Usamos o ventilador mais no calor. Não pode durar muito tempo ligado porque consome muita energia elétrica, então você deve deixar ligado só quando estiver em casa.
(Claucir Matheus da Silva, 7º ano do ensino fundamental)

Celular e Câmera Digital

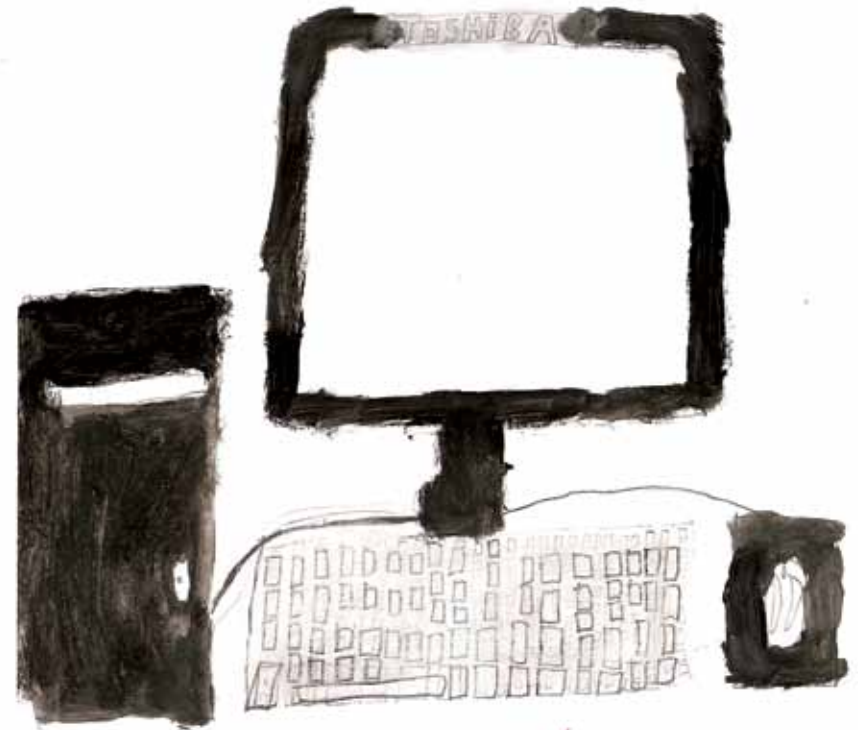
Esses aparelhos têm uma vantagem de podermos recarregá-los na tomada. Os carregadores indicam quando a bateria está cheia. Esses aparelhos são bons pois não precisam de pilha.
(Claudinei Matchua Lopes, 7º ano do ensino fundamental)

Computador

Pode queimar por causa de chuvas e raios, por isso devemos desligar o computador. É um aparelho muito sensível e um dos mais importantes para a escola. Tem que tirar da tomada porque senão a chuva vem e daí vem o raio e queima, daí ele não presta mais.
(Emilly Andressa, 7º ano do ensino fundamental)

O computador não combina com alimentos e líquidos perto dele, pois pode cair e quebrar.
(Benício Virgílio, 7º ano do ensino fundamental)

O monitor do computador é o que gasta mais energia. Sempre desligue ele quando for dar uma saída.
(Orildo Mendes, 2º ano do ensino médio)



ORIENTAÇÕES E CUIDADOS NO USO DE LUZ

Evitar os “gatos” que puxam a energia da escola da aldeia para as casas. Isso pode provocar uma descarga elétrica e matar

É importante você saber usar a energia de forma correta com muitos benefícios para você gastar menos dinheiro e aproveitar bem mais as suas vantagens. Evite consequências graves para outros moradores das nossas aldeias.

(Idailza, 1º ano do ensino médio)

Não devemos mexer nos postes de luz. É muito arriscado fazer uma gambiarra. Podemos tomar choque, podemos até correr riscos e sofrer um acidente muito sério e pode até matar ou sofrer alguns choques graves.

(Benaías Virgílio, 7º ano do ensino médio)

Não mexer nas instalações elétricas com o disjuntor ligado

Devemos desligar o disjuntor antes de mexer nos fios e na energia elétrica, porque você pode levar um choque que pode até matar.

(Gleyce Pires, 9º ano do ensino médio)

Antes de mexer nas instalações elétricas verifique o disjuntor, se estiver ligado desliga primeiro para não fazer outra instalação porque se você for fazer direto você está arriscando a sua morte. Por isso quando você for fazer uma nova instalação, pode ser de tomadas ou



instalar qualquer soquete para instalar lâmpada, poder ser até trocar um fio que está desencapado, verifique se o disjuntor está desligado.

(Eivelton M. de Souza, 3º ano do ensino médio)

Não mexer nos postes de alta tensão pois isso mata

No nosso caso aqui na aldeia já tinha muitas crianças tentando mexer nos fios da rede de energia elétrica. Na falta da energia ter falhado com o mal tempo chuvoso e com raios da chuva. Por isso não deve ser mexido pois isso mata.

(Benigno, 2º ano do ensino médio)

Chame a Eletrosul pois ela é de sua confiança e peça para dar uma olhada na instalação, principalmente nas emendas da fiação. Observar que todos os conjuntos de coisas de um poste de alta tensão são perigosos.

(Adriano Virgílio, 2º ano do ensino médio)

Se sair uma faísca dentro de casa, o que geralmente acontece nas casas de nossa aldeia, deve-se desligar o relógio de energia.

Em casos de acidentes a chave deve ser desligada. Um dia eu estava em casa e assim, de repente saiu faísca no fio. Eu fui correndo lá no relógio e eu desliguei. Parou de sair faísca e minha televisão queimou e meu som também.

(Claudinei Matchua Lopes, 7º ano do ensino médio)

Não usar vários aparelhos ligados ao mesmo tempo

Se usarmos todos os aparelhos juntos nas nossas casas, pode cair a energia e o consumo da energia aumenta.

(Jodeilson, 7º ano do ensino fundamental)



INFORMAÇÕES IMPORTANTES

Relógio de Luz

Eu quero falar pra você que o seu relógio de luz quando houver necessidade de desligar você deve fazer quando:

- 1) For mexer nos fios dentro de casa você deve desligar;
- 2) Quando for fazer outra tomada de dentro de casa.

(Zedequias da Silva, 1º ano do ensino médio)

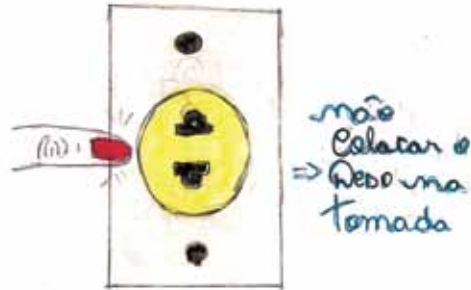
O relógio controla a energia elétrica, ou seja, que consome mais ou menos energia. O relógio serve para desligar e para ligar a luz em casos de sobrecarga da corrente elétrica e casos de faísca em casa. Quando está ligado é perigoso dar choque elétrico nas pessoas, mas se não está ligado não dá nada. É normal, portanto, prestar muita atenção neste texto que é muito importante você que não sabe muito como mexer com a energia elétrica.

(Aldeir da Silva Almeida, ensino fundamental)

O relógio é muito importante para as pessoas. É por isso que temos que tomar muito cuidado para que nada aconteça de ruim com a energia elétrica. É bom para tudo em nossa casa. Devemos ter cuidado com as situações em que devemos desligar o relógio.

(Ellen Rocha, 8º ano do ensino fundamental)

Em todas as casas tem o relógio de luz e em cada poste de energia tem um transformador. Se você estragar é obrigado à chamar a equipe da INERSUL, mas veja se os serviços são grátis ou se tem que pagar.



Você tem que aprender a desligar a energia e senão souber não toque nela para não tomar choque.

(Clóvis Maciel, 2º. ano do ensino médio)

Pagamento de Conta de Luz

É muito importante também para a conta de luz, porque se não, eles podem cortar a energia e fica muito chato, né?!

(Joelma Lescano Pires, 8º. ano do ensino fundamental)

Pessoal, nós precisamos pagar as contas de luz todos os meses. Mas devemos pagar essa conta na cidade. Devemos aproveitar os dias de frete para pagá-las.

(Adonias Costa, 1º. ano do ensino médio)

Eu quero dizer para você, meu amigo, que você tem que pagar a conta de luz porque a luz faz parte das contas do mês. Temos que pagar a conta do que consumimos de energia. Se você já está conseguindo pagar todo mês, parabéns pra você, meu amigo e minha amiga. Aqueles que ficam sem pagar podem ter seu CPF registrado.

(Zedequias da Silva, 2º. ano do ensino médio)

Todas as coisas tem-se que aprender a ligar e desligar. No caso do relógio de luz, você pode pedir explicação para qualquer pessoa que entenda de energia elétrica, como, por exemplo, um eletricista. Como é que funciona o relógio de luz, como é que consome a energia e porque o relógio funciona por meio de um satélite. Você também pode pesquisar na internet.

(Elivelton M. Souza, 3º. ano do ensino médio)

W
E
A
R
A
K

