

# Relatório Anual Furnas 2019



# ÍNDICE

01

## Introdução

Mensagem da Administração..04

02

## Perfil Corporativo

Furnas.....06

Como Geramos Valor.....07

03

## Excelência Operacional

Governança e Gestão de Riscos ... 12

Atuação Ética e Íntegra..... 14

04

## Desempenho

Operação ..... 16

Resultados Financeiros..... 18

05

## Transformação e Visão de Futuro

Estratégia .....20

P&D e Inovação .....22

Compromissos com a

Sustentabilidade .....24

06

## Gestão Ambiental

Meio Ambiente .....26

Mudanças Climáticas .....27

Água .....28

Biodiversidade .....29

07

## Relacionamentos e Atuação Social

Colaboradores .....30

Clientes .....31

Fornecedores .....32

Comunidades.....32

Atuação Social.....33

08

## Créditos.....36

## Sobre esta publicação:

Este resumo executivo traz os principais destaques do nosso Relatório Anual, feito com base nas diretrizes da Global Reporting Initiative (GRI), do Relato Integrado e do Manual de Elaboração do Relatório Anual de Responsabilidade Socioambiental das Empresas de Energia Elétrica, da Agência Nacional de Energia Elétrica (ANEEL).

Nesta publicação, apresentamos nossa gestão e desempenho entre 1º de janeiro e 31 de dezembro de 2019, com foco nos aspectos econômicos, sociais e ambientais mais relevantes e prioritários para a sustentabilidade da Empresa.

Para complementar a leitura, acesse a versão completa do Relatório Anual de Furnas em:

<https://bit.ly/3f6PaCK>

## Como Navegar:

**Índice GRI e SASB:** o índice explica o que é cada indicador GRI e SASB e apresenta a página em que eles são reportados, onde você encontrará o símbolo **GRI XX-X** e **SASB IF-EU-XXX**.

### **Objetivos de Desenvolvimento Sustentável (ODS):**

Os ODS estão indicados ao longo da publicação sempre que o conteúdo trata da contribuição de Furnas em relação a eles. Para conhecer nosso Mapa de ODS, acesse a versão completa do Relatório Anual.



UHE Furnas (MG).



## INTRODUÇÃO

# 01

## MENSAGEM DA ADMINISTRAÇÃO

GRI 102-14

**Furnas foi criada há 63 anos com a missão de apoiar o desenvolvimento da economia e da sociedade brasileira a partir de uma oferta sólida de energia elétrica.**

Durante toda a trajetória da Empresa, construímos um importante legado e, em 2019, iniciamos um novo ciclo para potencializá-lo, enfatizando os princípios de inovação, eficiência operacional e financeira, ética, transparência e sustentabilidade.

Para isso, temos atuado em todas as diferentes dimensões do negócio com um olhar minucioso e atento aos detalhes essenciais para efetivarmos tal compromisso num horizonte de longo prazo. Os principais pilares para cumprirmos este objetivo são os Direcionadores Estratégicos do Grupo Eletrobras, principalmente em relação à comercialização de energia, disciplina financeira e modernização, nos quais temos conquistado importantes avanços.

**Em 2019, aumentamos a rentabilidade com a comercialização de energia, dobrando a receita em relação ao ano anterior e superando as metas estabelecidas pela Holding. Alcançamos o melhor resultado entre as Empresas Eletrobras.**

Reduzimos expressivamente nosso endividamento, com impacto positivo de 30% no indicador Dívida Líquida/EBITDA, e melhoramos em 65% nosso desempenho financeiro, o que agregou cerca de R\$ 1 bilhão ao resultado de Furnas no ano de 2019. Nosso lucro líquido, de R\$ 3,2 bilhões, cresceu 200% em relação ao ano anterior e o EBITDA evoluiu 22%, chegando a R\$ 4,3 bilhões, com margem de 49%.

Seguimos investindo na manutenção dos altos padrões de qualidade operacional, com melhorias e reforços no nosso parque de transmissão de energia e a instalação de cerca de três mil novos equipamentos, garantindo um sistema mais confiável. Ampliamos a geração de receita, contribuindo para a sustentação da Empresa.

O alcance desses resultados é fruto de muito trabalho e da sintonia entre a alta administração e nosso competente quadro técnico e gerencial.

Temos uma cultura disseminada de empreendedorismo e experimentação, fomentada pela atuação de longa data em Pesquisa e Desenvolvimento, pela busca contínua por melhorias nos diferentes processos de trabalho e pelas parcerias com diferentes agentes, o que nos posiciona como protagonistas da transformação do cenário do setor de energia, criando soluções mais sustentáveis e geradoras de valor.



A ética também é um valor irrevogável que transpassa todo nosso trabalho. Em 2019, fomos reconhecidos com a 4ª Certificação do Indicador de Governança IG-SEST, concedida pela Secretaria de Coordenação e Governança das Empresas Estatais (SEST): das 61 empresas avaliadas, somente 14 alcançaram a nota máxima, dentre as quais, Furnas. Também fomos a primeira empresa brasileira de geração e transmissão a receber o Certificado *Building Awareness Champion* 2019, do Instituto dos Auditores Internos do Brasil (IIA Brasil), que reconhece instituições que se destacaram nas ações promovidas durante o Mês Internacional de Conscientização da Auditoria Interna (IIA May).

Em relação à sustentabilidade, somos signatários, desde 2003, do Pacto Global da Organização das Nações Unidas (ONU). Proporcionamos a todos o acesso à energia – um recurso essencial ao desenvolvimento econômico e social – de maneira cada vez mais eficiente, íntegra e responsável nas relações com nossos diferentes públicos de interesse.

Queremos, com este Relatório, levar a você mais do que uma prestação de contas sobre nossas conquistas: renovar o compromisso com o futuro e reafirmar a certeza de estarmos no caminho certo.



**P.S.: No momento em que fechamos este Relatório, vivemos uma situação de emergência global em saúde pública que impacta severamente a população brasileira. Com planejamento, liderança e respeito às pessoas, Furnas conseguiu estruturar, num período de apenas 15 dias, uma série de processos emergenciais, protocolos de segurança, saúde e higienização dos centros de operação e controle.**

**Mais uma vez demonstramos nossa capacidade de adaptação e reação. Cerca de 80% de nossos colaboradores estão atuando em trabalho remoto, dando suporte aos técnicos que se encontram na linha de frente das instalações de geração, transmissão e monitoramento do Sistema Furnas.**

**Tudo para garantir que não falte a energia necessária para virarmos esta página crítica de nossas existências.**

**Luiz Carlos Ciochi**

Diretor-Presidente



## PERFIL CORPORATIVO



# 02

## FURNAS

GRI 102-1; 102-2; 102-3; 102-4; 102-5; 102-6; 102-7; 102-10

Furnas Centrais Elétricas S.A. é uma Empresa que atua na geração, transmissão e comercialização de energia elétrica, controlada pelas Centrais Elétricas Brasileiras S.A. – Eletrobras.

Fundada em 1957 e com sede no Rio de Janeiro (RJ), está presente em todas as regiões do Brasil.



### Missão

Atuar nos mercados de energia de forma integrada, rentável e sustentável.



### Visão 2030

Estar entre as três maiores empresas globais de energia limpa e entre as dez maiores do mundo em energia elétrica, com rentabilidade comparável às melhores do setor e sendo reconhecida por todos os seus públicos de interesse.



### Valores

- Foco em resultados;
- Ética e transparência;
- Valorização e comprometimento das pessoas;
- Empreendedorismo e inovação;
- Sustentabilidade.

# COMO GERAMOS VALOR

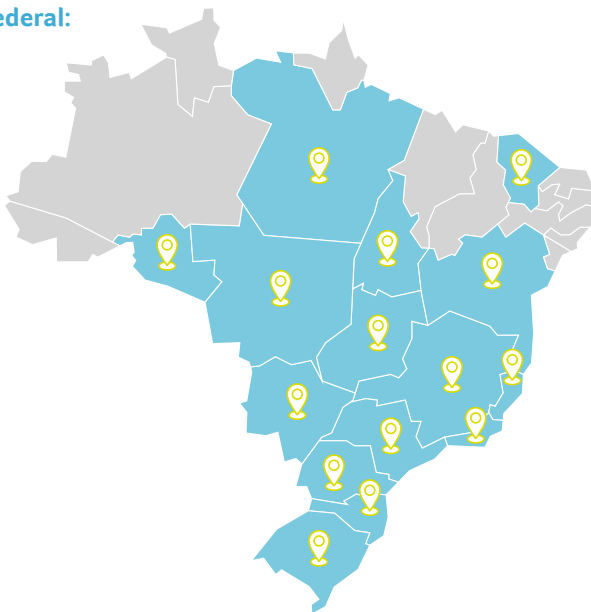
GRI 102-12; G4-EU1

## Estrutura de Atuação

### ATUAÇÃO

#### 15 estados e o Distrito Federal:

- Bahia;
- Ceará;
- Espírito Santo;
- Goiás;
- Mato Grosso;
- Mato Grosso do Sul;
- Minas Gerais;
- Paraná;
- Pará;
- Rio de Janeiro;
- Rio Grande do Sul;
- Rondônia;
- Santa Catarina;
- São Paulo;
- Tocantins.



**2.832**  
colaboradores



**3.994**  
fornecedores

### GERAÇÃO\*

**18.145,97<sub>MW</sub>**  
de capacidade de geração  
em **23 usinas.**

**97,91%**  
de capacidade em fontes  
de **energia limpa.**



**16,23% (4)**  
hidrelétricas próprias.

**25,44% (6)**  
hidrelétricas em regime  
de cotas (afetadas pela  
Lei nº 12.783/2013).

**56,24% (11)**  
hidrelétricas em que temos  
parceria ou participação em  
SPEs.

**2,09% (2)**  
termelétricas próprias.

\* A diferença dos valores em relação ao ano anterior se deve à UTE Santa Cruz, em que desconsideramos 150 MW que ainda estão em construção, e também à revisão da potência instalada nas UHE São Manuel e Santo Antônio.

## Estrutura de Atuação



### TRANSMISSÃO

**29.945,67 km**  
de linhas de transmissão.

**20.434,50 km (68,24%)**  
de propriedade integral renovadas;

**1.635,00 km (5,46%)**  
de propriedade integral não renovadas;

**7.876,17 km (26,30%)**  
de SPEs.

**69**  
subestações.

**66,7% (46)**  
de propriedade integral renovadas;

**11,6% (8)**  
de propriedade integral não renovadas;

**21,7% (15)**  
de SPEs.



**141.691,72 MVA**  
de capacidade de transformação.



**75,3% (106.770,43 MVA)**  
de propriedade integral renovadas;

**3,1% (4.342,49 MVA)**  
de propriedade integral não renovadas;

**21,6% (30.578,80 MVA)**  
de SPEs.



### COMERCIALIZAÇÃO

**39.988 GWh**  
de energia vendida.

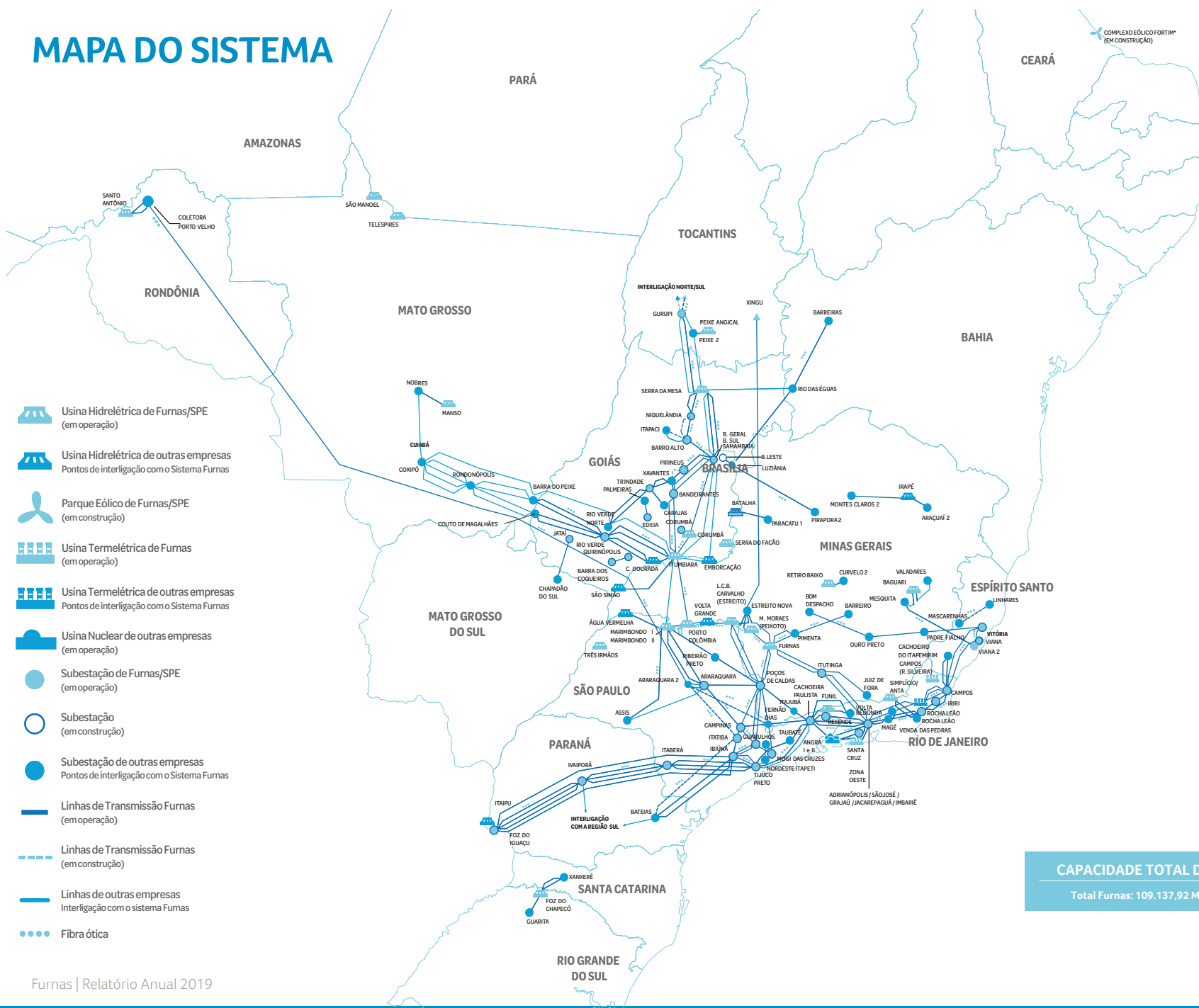
**4.089 GWh**  
de energia comprada.

**446,7 MW médios**  
em contratos de compra  
de longo prazo.





# MAPA DO SISTEMA



## USINAS EM OPERAÇÃO

HIDRELÉTRICA	MW
Itumbiara	2.082
Marimbondo	1.440
Furnas	1.216
L. C. B. Carvalho (Estreito)	1.050
M. de Moraes (Peixoto)	476
Corumbá	375
Porto Colômbia	320
Complexo Simplicio-Anta	333,70
Funil	216
Batalha	52,50

TERMELÉTRICA	MW
Santa Cruz	500
Campos (R. Silveira)	30
Total Furnas:	8.091,20

## PARCERIAS E SPES EM OPERAÇÃO

HIDRELÉTRICA	MW
Santo Antônio	3.568
Teles Pires	1.819,80
Serra da Mesa	1.275
Foz de Chapecó	855
Três Irmãos	807,50
Peixe Angical	498,75
Serra do Facão	212,58
Manso	210
São Manoel	700
Baguari	140
Retiro Baixo	82

Total Parceria/SPES: 10.168,63

## EM CONSTRUÇÃO/AMPLIAÇÃO

EÓLICA	MW
Complexo Fortim*	107,07 MW

**CAPACIDADE TOTAL DE TRANSFORMAÇÃO: 134.633,92 MVA**

Total Furnas: 109.137,92 MVA

Total Parceria/SPES: 25.496,00 MVA

\* Usinas, linhas de transmissão e subestação em parceria. Mapa meramente ilustrativo do sistema de Furnas.

## Valor Gerado

Gerar valor à sociedade é intrínseco à existência do nosso negócio, que torna possível levar a todos o acesso à energia, um recurso essencial ao desenvolvimento econômico e social.

E queremos exercer ao máximo esse potencial de impacto positivo, trabalhando para construir um negócio cada vez mais eficiente, íntegro e responsável nas relações com todas as diferentes partes e recursos que alimentam e tornam possível a operação da Empresa, apresentados a seguir:

Legenda

PÚBLICO DE RELACIONAMENTO		Capital Relacionado
Atributos de nossa atuação para geração de valor		Valor gerado em 2019
Perenização dos insumos		



CAPITAL  
Natural



CAPITAL  
Financeiro



CAPITAL  
Manufaturado



CAPITAL  
Humano



CAPITAL  
Social e de  
Relacionamento



CAPITAL  
Intelectual

### FORÇA DE TRABALHO E SEUS FAMILIARES

2.832 profissionais



<b>Geração de emprego e renda</b>	R\$ 1,14 bilhão em remuneração.
<b>Promoção da diversidade</b>	Retenção de 100% dos colaboradores homens e mulheres após licença parental.
<b>Capacitação e desenvolvimento profissional</b>	138.438 horas de treinamento.
<b>Cuidado com a saúde e segurança</b>	100% cobertos pelos órgãos de saúde e segurança.

### PARCEIROS, PATROCINADOS E FORNECEDORES



<b>Geração de riqueza</b>	R\$ 859,9 milhões gastos em contratos com 3.994 fornecedores, sendo 99,99% fornecedores locais.
<b>Fomento à cadeia de suprimentos mais sustentável e ética</b>	100% dos contratos de investimento significativo incluem cláusulas referentes aos direitos humanos.
<b>Resultados consistentes (SPEs)</b>	100% dos fornecedores devem preencher formulários de avaliação de risco de integridade.
	Receita Operacional Líquida de R\$ 8,7 bilhões.
	EBITDA de R\$ 4,3 bilhões.
	Recebimentos de dividendos de R\$ 236 milhões.



Papagaio verdadeiro (*Amazona aestiva*) – Monitoramento da fauna – UHE Porto Colômbia (MG/SP).

## COMUNIDADES, SOCIEDADE E GOVERNO



<b>Pesquisa e Desenvolvimento</b>	R\$ 65,4 milhões investidos em projetos de P&D.
<b>Promoção da eficiência energética</b>	Investimento de R\$ 10,5 milhões em projetos de P&D relacionados à eficiência energética e R\$ 31,6 milhões em planejamento de sistemas de energia.
<b>Melhora da infraestrutura do País e disponibilidade de energia limpa para todos</b>	18,1 mil MW de capacidade de geração, dos quais 97,91% em fontes de geração de energia limpa e 29,9 mil km de linhas de transmissão.
<b>Geração de riqueza</b>	R\$ 1,4 bilhão de valor distribuído sob forma de impostos e R\$ 145,2 milhões pagos como compensação financeira pelo uso dos recursos hídricos nas hidrelétricas.
<b>Conduta ética e transparente</b>	100% dos colaboradores e agentes de governança comunicados sobre ética e anticorrupção.
<b>Desenvolvimento social e das comunidades</b>	R\$ 11,7 milhões investidos em programas voltados ao desenvolvimento social das comunidades do entorno de nossos empreendimentos.
<b>Preservação e recuperação ambiental</b>	R\$ 122,7 milhões investidos em proteção ambiental.

## CLIENTES



<b>Contratações sustentáveis e a preço justo</b>	85,17% de satisfação de clientes para geração, transmissão e Pesquisa, Desenvolvimento e Inovação.
<b>Confiabilidade no recebimento de energia</b>	95,35% de disponibilidade média na geração hidrelétrica, 80,98% na termelétrica e 99,89% na transmissão.



EXCELÊNCIA  
OPERACIONAL

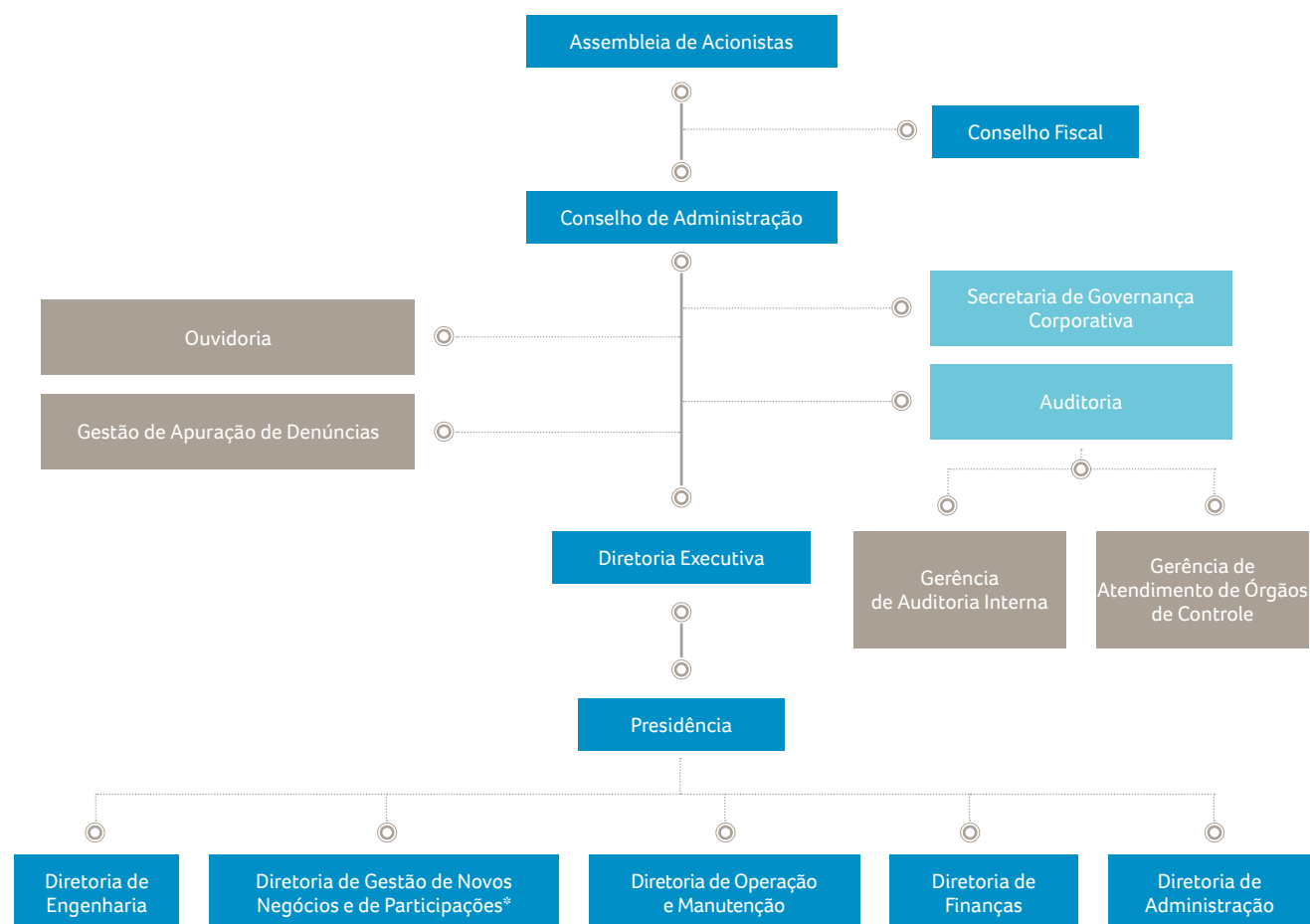


03

## GOVERNANÇA E GESTÃO DE RISCOS

### Estrutura de Governança

GRI 102-18; 102-19; 102-22; 102-24; 102-29; 102-31; 102-34



\* Em 2020, esta Diretoria passou a ser designada Diretoria de Regulação e Comercialização. A estrutura de Governança Corporativa conta ainda com o Comitê de Auditoria e Riscos Estatutário (CAE), que auxilia os Conselhos de Administração das Empresas Eletrobras em assuntos estratégicos.

## SELEÇÃO E DESENVOLVIMENTO DA LIDERANÇA

GRI 102-27; 102-28; 102-35; 102-36; 102-37

A Lei das Estatais e sua regulamentação, em 2016, trouxeram novas exigências para a seleção e a qualificação de candidatos de empresas estatais. Neste sentido, temos aprimorado nossos processos de análise de conformidade e de qualificação de indicados e promovemos uma série de iniciativas para o desenvolvimento desses profissionais.



## Gestão de Riscos

GRI 102-15; 102-29; 102-30; 102-31; 102-33

A identificação, a prevenção e a mitigação dos riscos do negócio são fatores-chave para a sustentabilidade empresarial. Por isso, nosso processo de gestão de riscos envolve a concepção anual de uma Matriz de Riscos Corporativos, oriunda da Matriz de Riscos da *Holding*.

As boas práticas de gestão de riscos pressupõem procedimentos para identificar, avaliar, priorizar, tratar, monitorar e reportar os potenciais eventos de risco.

### Etapas do processo de gestão de riscos

- 1 Identificação
- 2 Análise e avaliação
- 3 Tratamento
- 4 Monitoramento
- 5 Comunicação

A priorização dos riscos e composição da Matriz é feita pelo Comitê de Riscos e submetida à aprovação da Diretoria Executiva. O monitoramento dos impactos, riscos e oportunidades é responsabilidade do Conselho de Administração.

O gerenciamento de riscos corporativos apoia o alcance das metas, evita a perda de recursos e contribui para assegurar uma comunicação eficaz e o cumprimento de leis e regulamentos, evitando danos à nossa reputação.

Em 2019, a Matriz de Riscos de Furnas era composta por quatro pilares – Estratégico, Financeiro, Operacional e Conformidade, que se subdividem em 21 categorias, e avaliou 12 eventos:

Marco Regulatório, Direitos Humanos, Novos Negócios, Fluxo de Caixa, Gestão de Negócio de SPEs, Comercialização de Energia, Segurança de Barragens, Operação e Manutenção na Transmissão, Gestão Socioambiental de Empreendimentos, Formação e Gestão do Contencioso, Fraude e Corrupção, e Demonstrações Contábeis e Financeiras.



# ATUAÇÃO ÉTICA E ÍNTEGRA

GRI 102-17; 205-1; 205-2

Temos um compromisso inegociável com a ética e com o combate à corrupção, que dá base à sustentabilidade e à confiança de nossos públicos de relacionamento, por isso, estamos trabalhando sempre em diversas frentes que apoiam a manutenção desses preceitos:

- Adotamos o Programa Eletrobras 5 Dimensões, que se baseia nas diretrizes propostas pelo Guia de Implantação de Programa de Integridade nas Empresas Estatais da Controladoria Geral da União (CGU) e pelo *Committee of Sponsoring Organizations of the Treadway Commission* (COSO);
- A Auditoria Interna verifica a aderência e o cumprimento do Programa de Integridade todos os anos;
- Realizamos treinamentos sobre ética, *Compliance*, segurança da informação, ouvidoria, auditoria e gestão de riscos nas áreas no Projeto Integridade Itinerante para todos os colaboradores; e treinamentos específicos para gestores, técnicos e conselheiros sobre a temática. Também contamos com o Programa Ouvidoria Itinerante, que promove palestras e treinamentos nos escritórios regionais;
- A Gerência de Conformidade de Furnas – juntamente com a CGU, Eletrobras, Petrobras, FINEP e EPE – criaram o Fórum de Integridade de Estatais;

- Realizamos a Semana de Cultura Ética, em conjunto com todas as Empresas Eletrobras; e o Seminário Anual sobre ética no Dia Nacional da Ética (2 de maio); e o lançamento do Portal de Integridade pelo Presidente da Empresa;
- Pelo segundo ano aplicamos os Mecanismos de Integridade para Terceiros, em linha com o regulamento de Licitações e Contratos, que determina as regras de contratação para atendimento da Lei nº 13.303/2016 (Lei das Estatais).

Além disso, contamos com três canais para denúncias que podem ser utilizados por qualquer pessoa para notificar ações de colaboradores, terceirizados ou dirigentes que violem o Código de Ética das Empresas Eletrobras ou a legislação vigente no País:

## Principais políticas e normas para a promoção da integridade empresarial

- **Código de Conduta Ética e Integridade:**  
<https://bit.ly/2UbFopw>
- **Política Anticorrupção das Empresas Eletrobras:**  
<https://bit.ly/2Ek4v2t>
- **Política de Administração de Conflitos de Interesses das Empresas Eletrobras:**  
<https://bit.ly/3ijZbZs>
- **Política de Consequências das Empresas Eletrobras:** <https://bit.ly/2RFksYk>



LT Foz do Iguaçu – Ivaiporã (PR).





## CANAIS DE CONTATO

### 1 – Ouvidoria Furnas



[www.furnas.com.br/ouvidoria](http://www.furnas.com.br/ouvidoria)



[ouvidoria@furnas.com.br](mailto:ouvidoria@furnas.com.br)



(21) 2528-3815



Carta ou pessoalmente  
Rua Real Grandeza, 219 – bloco A  
Sala 904 – CEP – 22281-900  
Botafogo – Rio de Janeiro (RJ)

### 2 – Comissão de Ética Furnas



[etica@furnas.com.br](mailto:etica@furnas.com.br)



Carta ou pessoalmente  
Rua Real Grandeza, 219 – bloco A  
Sala 901 – CEP – 22281-900  
Botafogo – Rio de Janeiro (RJ)

### 3 – Canal de Denúncias Unificado das Empresas Eletrobras



[www.canaldedenuncias.com.br/eletrobras](http://www.canaldedenuncias.com.br/eletrobras)



0800 377 8037





## DESEMPENHO



# 04

## OPERAÇÃO

### Geração

GRI G4-EU1; G4-EU2; G4-EU10; G4-EU30

#### CAPACIDADE INSTALADA

Nossa capacidade instalada de geração das 23 usinas em operação ao final de 2019 era de 18.145,97 MW.

#### Perfil das usinas:

- Seis usinas próprias 100% Furnas (sendo quatro UHEs não renovadas);
- Seis sob administração especial – afetadas pela Lei nº 12.783/2013;
- Duas em parceria com a iniciativa privada;
- Nove em regime de SPEs.

O índice de disponibilidade das usinas do parque gerador Furnas totalizou 94,83%, considerado satisfatório por estar acima do limite estabelecido pela ANEEL, que é 89,40%.

### Transmissão

GRI G4-EU4; G4-EU6; EU-12; SASB IF-EU-000.C

Em 2019, nossa malha de linhas de transmissão atingiu um total aproximado de 29.945,67 km, 73,7% (22.069,50 km) próprias e 26,3% (7.876,17 km) participações em SPEs, e 69 subestações com capacidade de transformação de 141.691,72 MVA, sendo 78,2% próprias. O índice de disponibilidade operacional das linhas de transmissão (rede básica) totalizou 99,89%. O índice de perdas na transmissão encerrou 2019 a 2,61%.

#### NOVOS EMPREENDIMENTOS EM 2019

**Geração:** participamos, via SPEs, da implantação de cinco parques eólicos em Fortim (CE), com potência instalada total de 123 MW; estamos implantando o ciclo combinado da UTE Santa Cruz, de 150 MW, com previsão de entrada em 2021.

**Transmissão:** participamos, em regime de SPE, da construção das linhas de transmissão LT 500 kV Itatiba – Bateias, LT 500 kV Araraquara 2 – Itatiba, LT 500 kV Araraquara 2- Fernão Dias e Jandaia – Russas II e SE Fernão Dias e SE Jandaia.



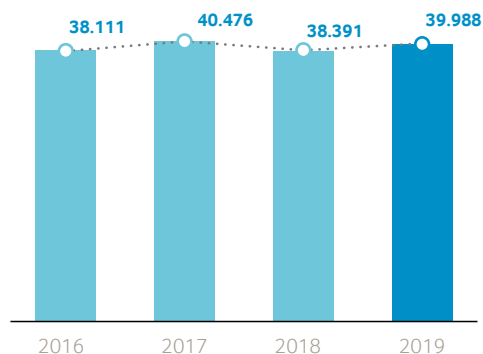
UHE Peixe Angical (TO).

## Comercialização

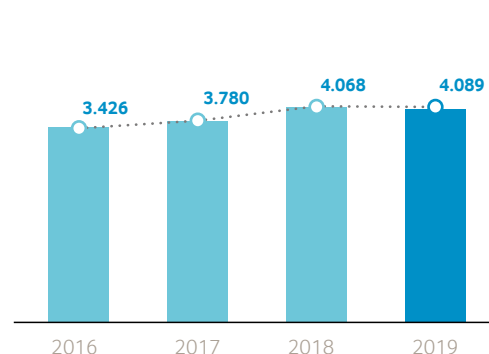
SASB IF-EU-000.A; IF-EU-000.E

Em 2019, vendemos um total de 39.988 GWh, aumento de 2,5% em relação a 2018 e com faturamento 8,9% maior, somando R\$ 5,7 bilhões. Nossa compra de energia totalizou 4.089 GWh, ao custo (valor bruto) de R\$ 778,4 milhões, acréscimo de 0,5%, em relação a 2018 e nossa receita em contratos de transmissão somou R\$ 5,1 bilhões, valor estável comparado ao ano anterior.

### Energia Elétrica Vendida por Furnas (GWh)



### Energia Elétrica Comprada por Furnas (GWh)

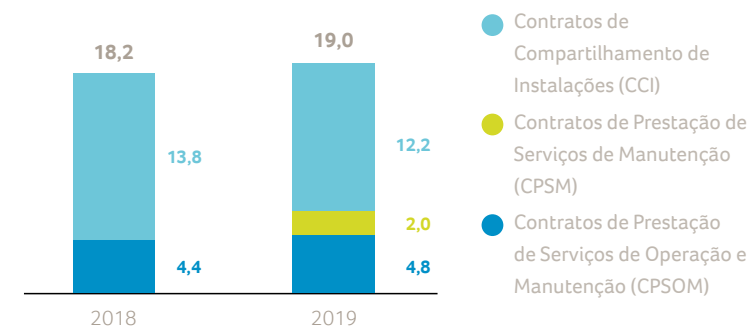


## Serviços

Furnas é reconhecida pelo conhecimento e experiência na gestão e operação de ativos do setor elétrico e aplica essa expertise na prestação de serviços para outras empresas.

O Contrato de Concessão (CTT) permite o desenvolvimento de outras atividades mediante recebimento de receitas que não fazem parte da prestação do serviço público regulado pela ANEEL, regido por instrumento contratual próprio.

### Receita dos contratos de prestação de serviços (R\$ milhões)



# RESULTADOS FINANCEIROS

GRI 201-1

## Principais resultados financeiros do período:

- Apresentamos um Lucro Líquido de R\$ 3.216 milhões, 200% maior em relação a 2018, com uma margem líquida de 37%;
- A Receita Operacional Líquida atingiu R\$ 8.668 milhões, o que representou um aumento de 2% em relação a 2018 (R\$ 8.471 milhões);
- Apresentamos melhora no resultado de equivalência patrimonial (R\$ 358 milhões), que passou por um aumento de 22% no EBITDA (lucro antes de juros, impostos, depreciação e amortização), que alcançou R\$ 4.270 milhões no período;
- Tivemos uma melhora de 65% no Resultado Financeiro que passou de R\$ 1.580 milhões para R\$ 552 milhões, de 2018 para 2019. Isso devido a redução do endividamento da Empresa e do custo da dívida, associadas à revisão da metodologia de cálculo do recebível da RBSE, com a alteração de premissas, dentre elas a da taxa utilizada para o ajuste a *fair value* (NTN-B para o WACC regulatório);
- A acentuada redução do endividamento, com impacto positivo de 30% no indicador Dívida Líquida/EBITDA;
- Redução dos custos e despesas operacionais em 4% por conta, principalmente, da redução dos custos em materiais e serviços; desligamento de 1.043 colaboradores terceirizados, conforme estabelecido no acordo entre Furnas, o Ministério Público do Trabalho e a Federação Nacional dos Urbanitários; e reversão de R\$ 455 milhões (que, em 2018, alcançaram R\$ 211 milhões).

## Demonstração do Resultado Resumida (R\$ milhões)

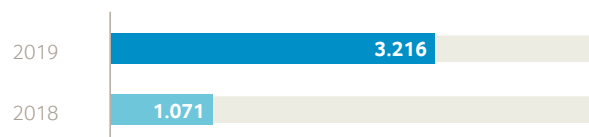
	2018	2019	Variação Percentual
<b>Receita Operacional Líquida</b>	8.471	8.668	2%
<b>Custos e despesas operacionais</b>	(4.842)	(4.650)	-4%
<b>EBITDA</b>	3.509	4.270	22%
<b>Resultado Financeiro</b>	(1.580)	(552)	-65%
<b>Lucro Líquido</b>	1.071	3.216	200%

Conheça em detalhes os Resultados Econômico-Financeiros em nossas Demonstrações Financeiras, disponível em: <https://bit.ly/2WXfN65>

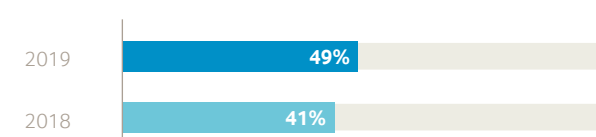
### Receita Operacional Líquida (R\$ milhões)



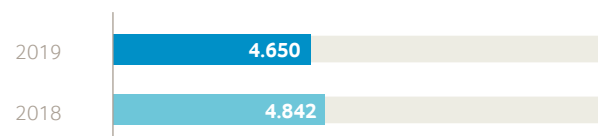
### Lucro Líquido (R\$ milhões)



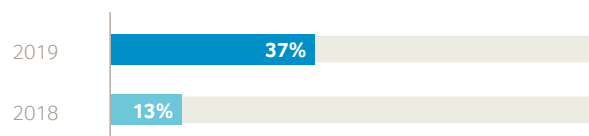
### Margem EBITDA



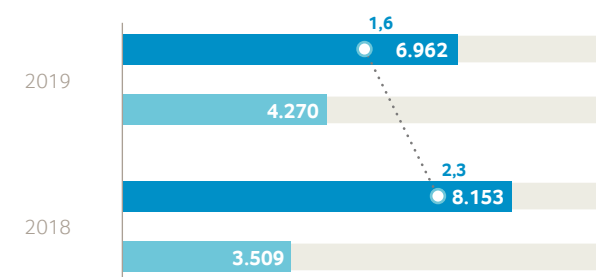
### Custos e Despesas Operacionais (R\$ milhões)



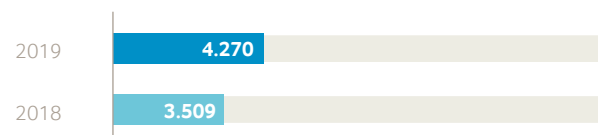
### Margem Líquida



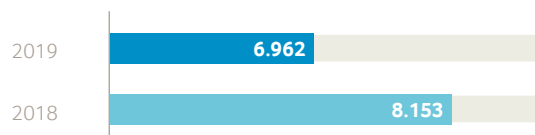
### Dívida Líquida/EBITDA CVM



### EBITDA (R\$ milhões)



### Dívida Líquida (R\$ milhões)



- Dívida Líquida
- EBITDA CVM
- .... Dívida Líquida/EBITDA CVM





## TRANSFORMAÇÃO E VISÃO DE FUTURO



# 05

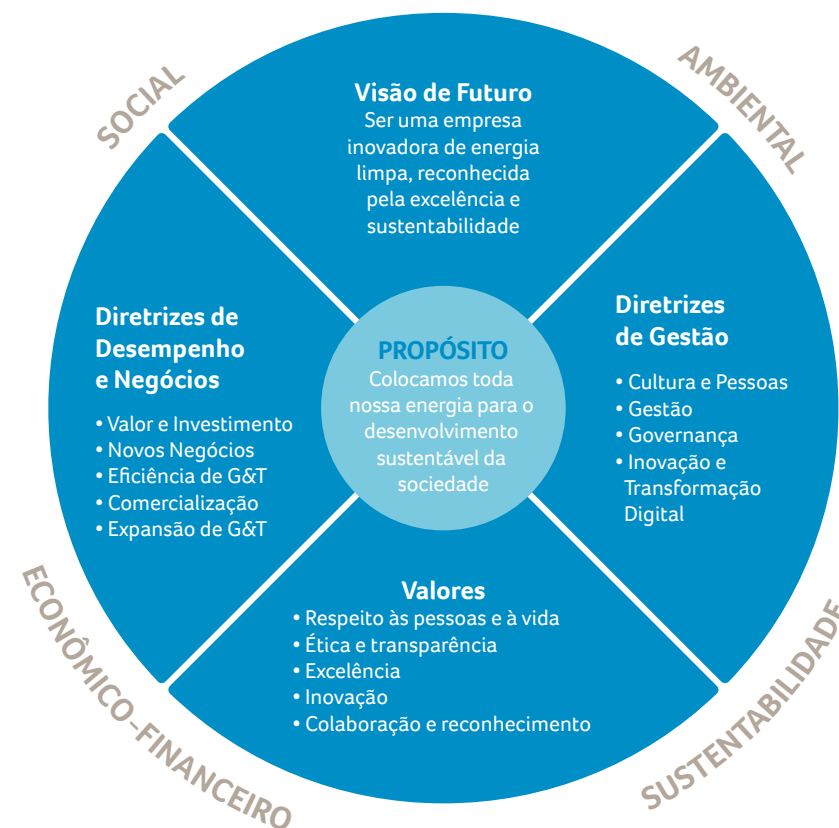
## ESTRATÉGIA

GRI 102-16; 102-26; 102-28

A estratégia da Empresa é definida com base no Plano Estratégico 2015-2030 e em seu desdobramento, o Plano Diretor de Negócios e Gestão (PDNG), com horizonte de cinco anos, ambos elaborados pela *Holding*, sendo consubstanciada no Plano de Negócios e Gestão (PNG) da Empresa.

Para mais informações, consulte:  
<https://bit.ly/2zpc6ye>

Furnas e as demais Empresas Eletrobras assinam o Contrato de Metas de Desempenho Empresarial (CMDE) junto à Controladora, com indicadores de resultados nas dimensões financeiras, operacionais, de gestão, integridade, pessoas e socioambientais. Em março de 2020, o Conselho de Administração da Eletrobras aprovou o novo Plano Diretor de Negócios e Gestão para o período de 2020 a 2024 (PDNG 2020-2024):







LT Furnas – Itutinga (MG).

## GESTÃO INTEGRADA

Nos últimos anos temos trabalhado o Programa de Implantação do ERP SAP em uma instância única, sofisticado sistema de gestão que integra as informações do negócio dando confiabilidade, transparência e rastreabilidade aos dados relevantes para a operação de todas as Empresas Eletrobras, com a mesma base de informações centralizada em um único servidor.

Assim, podemos ter mais agilidade e assertividade na tomada de decisão, com acesso a informações confiáveis em tempo real e maior controle no acompanhamento dos empreendimentos.

Furnas apoiou a implantação junto à *Holding* e acompanhou com seus profissionais todas as etapas de implantação, contribuindo nas reuniões, *workshops* e atuando nos treinamentos como multiplicadores e disponibilizando material do “*Blue Print*” e de treinamento como aceleradores.

Também apoiamos o treinamento de mais de 1.500 usuários e mais de 300 multiplicadores para dar sustentação ao sistema. Foram realizados cerca de 70 *workshops* e 90 reuniões do comitê gestor, em que Furnas se fez presente.

Adicionalmente, o ERP é uma importante base para o funcionamento do Centro de Serviços Compartilhados (CSC), que potencializa a apuração de economias e sinergias ao conectar as Empresas Eletrobras em uma gestão única.

## P&D E INOVAÇÃO

GRI 103-1; 103-2; 103-3; G4-EU8

A inovação é um olhar sistêmico e contínuo no dia a dia e gestão do nosso negócio. Olhar para o futuro é fundamental no setor, em que a demanda por energia e infraestrutura é crescente, assim como a busca pela redução de impacto negativo e ampliação da geração de valor na interação com os recursos ambientais e humanos.

Inovação é, portanto, condição fundamental para o desenvolvimento sustentável.

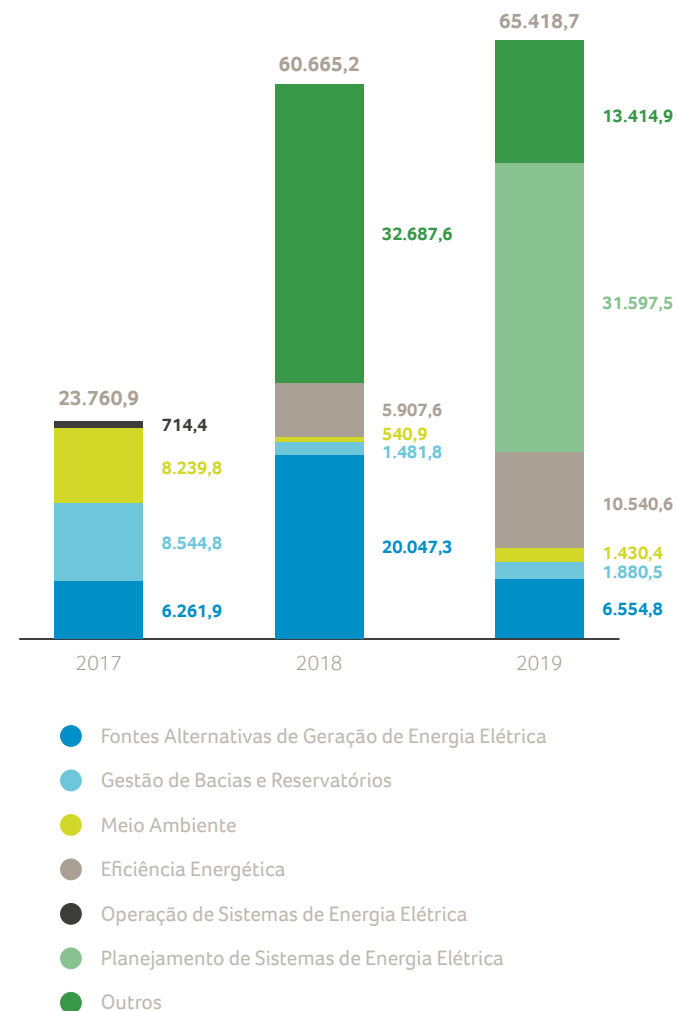
Orientado pelo modelo de inovação aberta, nosso P&D+I é colaborativo e proporciona a troca de conhecimento com parceiros externos e o público interno, por meio de *workshops* de engajamento com a cultura de inovação, para amplificarmos a visão sobre os temas e, assim, desenvolver novas soluções e agregar vantagens competitivas.

Com isso, nosso P&D tem sido cada vez mais estratégico, com foco prioritário na eficiência energética e na promoção de fontes limpas de geração de energia elétrica para criar novas oportunidades de negócios ou novos nichos de mercado.

**Em 2019, investimos R\$ 65,4 milhões em projetos, R\$ 18,8 milhões para o MME, a fim de custear os estudos e pesquisas de planejamento da expansão do sistema energético, e 37,7 milhões para o Fundo Nacional de Desenvolvimento Científico e Tecnológico (FNDCT), totalizando R\$ 121,9 milhões.**

Nossos investimentos em projetos de P&D foram destinados, principalmente, aos seguintes temas:

### Investimento em Pesquisa, Desenvolvimento e Inovação (R\$ mil)





Equipe do Programa Inova Furnas.

## Destaque 2019

### ARMAZENAMENTO DE ENERGIAS SAZONAIS

Estamos construindo um sistema de geração de energia solar fotovoltaica com a instalação de painéis no entorno e no reservatório da Usina Hidrelétrica de Itumbiara (MG/GO), com o armazenamento dessa energia em baterias eletroquímicas de alto desempenho e, em uma segunda fase, está previsto também o armazenamento de hidrogênio.

O projeto é uma parceria entre Furnas, a Universidade Estadual Paulista (Unesp), a Universidade de Campinas (Unicamp), o Serviço Nacional de Aprendizagem Industrial (Senai) de Goiás e a Universidade de Brandenburgo, da Alemanha.

## Conexão com o futuro

Criamos várias iniciativas para acelerar o avanço da digitalização e inovação do negócio, fomentando a cultura intraempreendedora e, assim, acelerando a realização de projetos de inovação em processos, produtos e métodos organizacionais que resultaram na geração de valor para a Empresa.

### Conheça, a seguir, os principais projetos nesse sentido:

#### INOVA FURNAS

Programa que seleciona e capacita equipes de colaboradores em metodologias de inovação, propondo ciclos em que esses times aceleram potenciais inovações (mudanças de processos, novas tecnologias, parcerias com o mercado, P&D etc).

#### FURNAS DIGITAL

Projeto que visa digitalizar e integrar processos internos, promovendo a redução do uso de papel e permitindo acompanhamento de informações com maior tempestividade e qualidade. Em seu primeiro ciclo, em 2019, foram realizados 11 projetos que geraram economia de R\$ 343 mil, nos três primeiros meses.



# COMPROMISSOS COM A SUSTENTABILIDADE

GRI 102-13; 102-20

## Fundamentos

Temos o compromisso de gerar e transmitir energia em bases sustentáveis e, para isso, nos valem de uma gestão consciente, norteadas pela viabilidade econômica, pelo respeito ao meio ambiente e pela inclusão social, contribuindo para o desenvolvimento do País e tornando o negócio cada vez mais competitivo e sustentável.

## COMPROMISSO INSTITUCIONAL

O olhar para a sustentabilidade na definição estratégica e tomada de decisão é transversal e permeia o dia a dia de toda a nossa operação, nas mais diversas áreas. Isso significa que levamos em conta a ética e a responsabilidade em todos os nossos relacionamentos com os diversos públicos que formam o negócio e com o meio ambiente.

Como guardião dessa cultura, contamos com a Gerência de Gestão da Estratégia e Sustentabilidade, vinculada ao gabinete da Presidência.

Essa estrutura garante a conexão de planejamento, estratégia, desempenho e sustentabilidade. A gerência é responsável por implementar processos, procedimentos e ferramentas de gestão sustentável reconhecidas internacionalmente, acompanhar e avaliar os resultados, elaborar planos de metas e de melhorias relacionadas ao tema e propor à Diretoria Executiva os temas materiais.



SE Foz do Iguaçu (PR).

## Estratégia

Em 2019, conduzimos um processo de revisão dos pilares estratégicos prioritários para a sustentabilidade do negócio. A partir dos temas relevantes (materiais) definidos pela *Holding*, fizemos uma análise aprofundada do setor que embasou a realização de um *workshop* com os executivos e colaboradores de Furnas para definir nossos dez temas materiais.

O encontro reuniu mais de 40 pessoas de diversas áreas, que avaliaram a relevância estratégica das temáticas, seu potencial de impacto, risco e oportunidade.

Como resultado, definimos nossos pilares estratégicos de sustentabilidade, que baseiam a construção deste relato e o monitoramento e evolução de nossa gestão: Responsabilidade Socioambiental, Excelência Operacional e Transformação e Visão de Futuro.

## Materialidade

GRI 102-47



### TEMAS MATERIAIS:

1. Transição energética;
2. Pesquisa e Desenvolvimento + Inovação;
3. Gestão e Desenvolvimento de pessoas;
4. Água;
5. Cybersegurança e transformação digital;
6. Gestão de riscos e crises;
7. Combate à corrupção e gestão da ética;
8. Aspectos socioambientais na tomada de decisão;
9. Direitos humanos;
10. Mudanças climáticas.



## GESTÃO AMBIENTAL



# 06

## MEIO AMBIENTE

### Gestão Responsável

A gestão da interação com os recursos naturais e com o patrimônio ambiental, urbano e sociocultural é um tema cada vez mais analisado pelas empresas, frente aos processos de degradação vivenciados ao longo dos últimos séculos.

Em Furnas, esse cuidado sempre foi realidade no planejamento, construção e operação dos empreendimentos para que estejam em harmonia com o meio ambiente e sociedade, minimizando os impactos negativos e melhorando a qualidade ambiental, garantindo assim a geração de valor com perenidade.

Em 2019, iniciamos um projeto piloto de Produção Mais Limpa na UTE Santa Cruz (RJ), que teve como foco a redução da geração de água oleosa e do consumo de combustíveis fósseis na frota veicular.

Passamos a usar etanol ao invés de gasolina na frota dessa UTE e, com isso, evitamos as emissões de 11.069 kg de CO<sub>2</sub> e em 2019, o equivalente ao benefício que seria conquistado com o plantio de 2.140 mudas de árvores.



Perereca verde (*Aplastodiscus eugenioi*) – Monitoramento da fauna – LT Angra-Angra (RJ).



# MUDANÇAS CLIMÁTICAS

GRI 103-1; 103-2; 103-3; 302-4; 302-5; SASB IF-EU-110.a.3; IF-EU-120.a.1

Temos o compromisso de minimizar nosso impacto e contribuir com uma economia de baixo carbono por meio de uma estratégia climática focada na geração de energia renovável e limpa, como a hidráulica, que representa mais de 97% da nossa capacidade instalada (considerando UHEs em parceria/SPEs).

Também aderimos à política ambiental das Empresas Eletrobras e assumimos a Declaração de Compromisso da Eletrobras sobre mudanças climáticas, instituindo metas de redução das emissões de Gases de Efeito Estufa (GEE), a partir de 2013.

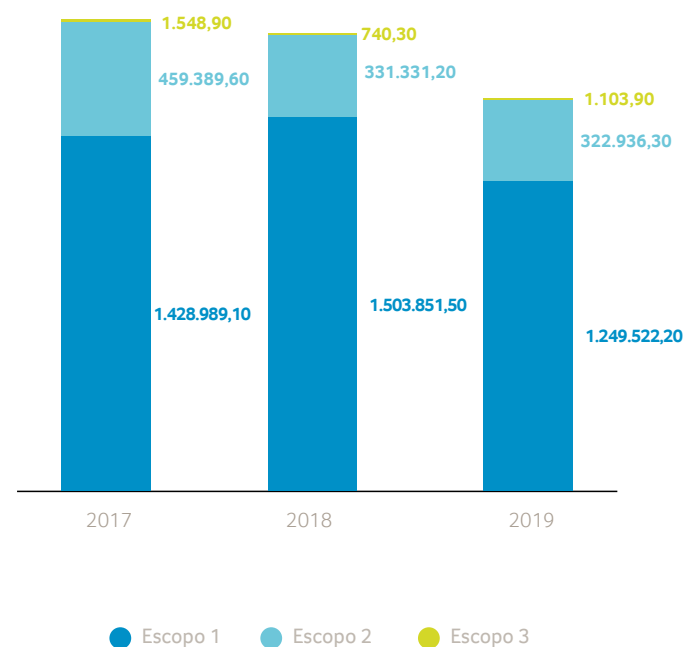
Em 2019, o total de emissões foi de 1.573.562,4 tCO<sub>2</sub>e, de 52,09 t NO<sub>x</sub> e 2,65 t de outras emissões atmosféricas. A intensidade de emissões, em 2019, foi de 8.668.451 tCO<sub>2</sub>e/R\$ mil de Receita Operacional Líquida. Pretendemos reduzir nossas emissões absolutas em 1%, no que concerne aos consumos de energia elétrica obtidos por concessionária local e de combustível fóssil, até 2022.

Além disso, nos comprometemos a manter o indicador “Intensidade de Emissões de Gases de Efeito Estufa (GEE)/Receita Operacional Líquida” em 0,38, em 2020, e em 0,37, em 2021 e 2022.

Furnas é uma das fundadoras do programa brasileiro do Greenhouse Gas Protocol (GHG Protocol), ferramenta com metodologia internacionalmente reconhecida de medição e gestão de emissões de GEE.

Em 2019, pelo sétimo ano consecutivo, nosso inventário de GEE recebeu Selo Ouro, reconhecimento dado a empresas com inventários completos e verificados por organismos acreditados pelo Inmetro.

## Emissões de gases de efeito estufa (tCO<sub>2</sub>e)



Para conhecer o inventário de emissões das Empresas Eletrobras, acesse: <https://bit.ly/36FhBW3>

# ÁGUA

Desde 2010, as Empresas Eletrobras contam com uma Política de Recursos Hídricos que orienta a promoção do uso sustentável e racional desses recursos, considerando seus múltiplos usos no setor de energia.

## Uso da Água

GRI 103-1; 103-2; 103-3; 303-1; 303-2; 303-3; 303-4; 303-5; SASB IF-EU-140a.3

Toda a água usada no processo de geração nas hidrelétricas volta aos corpos hídricos com qualidade semelhante à sua captação, porém pode haver alteração no fluxo da água. Monitoramos a qualidade da água e acompanhamos as condições para o uso seguro, tanto para o abastecimento, como para a irrigação, pesca, navegação e lazer.

Em nossas atividades administrativas, a água é majoritariamente fornecida pela rede de abastecimento e, em nossas plantas e laboratórios, estimulamos o reuso de água e o aproveitamento de água de chuva, além de adotar medidas ecoeficientes, como a instalação de sensores nos banheiros.

O PDNG 2020-24 das Empresas Eletrobras, alinhado aos Objetivos de Desenvolvimento Sustentável (ODS) da ONU, estipulou meta de redução de 0,3% no consumo administrativo de água ano a ano até 2024, com ano base em 2017.



UHE Funil (RJ).



Chopim do brejo (*Pseudoleistes guirahuro*) – Monitoramento da fauna – UHE Porto Colômbia (MG/SP).

## BIODIVERSIDADE

GRI 103-1; 103-2; 103-3; 304-1; 304-2; 304-3; 304-4; EU-13

Desde 2012, a Política Ambiental das Empresas Eletrobras apresenta diretrizes específicas para o avanço da gestão e preservação da biodiversidade e a inclusão do tema nos processos de tomada de decisão.

Também fazemos parte do Grupo de Trabalho de Recursos Aquáticos e Biodiversidade das Empresas Eletrobras, desde 2016, que estuda os riscos e oportunidades relacionados à biodiversidade, visando à melhoria da gestão e do desempenho das empresas.

### Preservação e Recuperação Ambiental

GRI 304-4

Realizamos levantamentos prévios de biodiversidade e programas de gestão ambiental dentro dos mais altos padrões de qualidade e boas práticas. Entretanto, no caso da fauna, apesar da implantação de programas ambientais e medidas mitigadoras, é possível que sejam registradas diferenças entre o habitat original e o recuperado.

**CONSERVAÇÃO DE ESPÉCIES AMEAÇADAS:** Em 2019, demos início, junto ao Ibama (Instituto Brasileiro do Meio Ambiente e dos Recursos Naturais Renováveis), ao Programa de Conservação do Mutum-de-Penacho e do Aracuã (área de influência da UHE Marimbondo) e, em 2020, iniciaremos o Programa de Conservação dos Pequenos Felinos (área de influência da UHE Batalha);

**CONSERVAÇÃO DA ICTIOFAUNA:** Em 2019, realizamos iniciativas contínuas de monitoramento da ictiofauna em sete usinas. Com destaque para o Projeto Piabanha Centro Socioambiental, junto ao ICMBio (Instituto Chico Mendes de Conservação da Biodiversidade), realizamos a reintrodução experimental de 80 espécimes de peixes no rio Paraíba do Sul, próximo à barragem da Usina de Anta. Dessas, 60 são espécies ameaçadas de extinção e 20 espécies migratórias;

**MONITORAMENTO DA FAUNA TERRESTRE:** Iniciamos o monitoramento de duas aves criticamente ameaçadas de extinção, as populações do Mutum-de-Penacho (*Crax fasciolata*) e do Aracuã (*Ortalis remota*), no entorno da UHE Marimbondo. Também realizamos monitoramentos da fauna em cinco usinas;

**REFLORESTAMENTO:** Em 2019, foram reflorestados 750 hectares, o equivalente a 678 campos de futebol, em Áreas de Preservação Permanente (APP) e em áreas remanescentes dos reservatórios de usinas hidrelétricas e de linhas de transmissão;

**COMUNICAÇÃO E EDUCAÇÃO AMBIENTAL:** Desenvolvemos Programas de Educação Ambiental (PEAs) e Programas de Comunicação Social (PCS) junto às populações afetadas, direta ou indiretamente, pelos nossos empreendimentos. Em 2019, 3.867 pessoas participaram dos PEAs e 2.578 dos PCS nas comunidades afetadas por seis usinas e seis linhas de transmissão.



## RELACIONAMENTOS E ATUAÇÃO SOCIAL



07

## COLABORADORES

Somos uma Empresa formada por 2.832 colaboradores, que conduzem o dia a dia da operação, constroem nossa estratégia e nossa perenidade, com os quais temos o compromisso em subsidiar o desenvolvimento – profissional e pessoal – e a valorização.

### Carreira e Desenvolvimento

GRI 103-1; 103-2; 103-3; 404-1; 404-2; 404-3; 405-2; G4-EU14

Nosso Plano Global de Aprendizagem orienta a formação continuada por meio de ações de Educação Corporativa e de Gestão do Conhecimento voltadas ao desenvolvimento de competências gerais, às necessidades e aos processos de trabalho específicos de cada função.

Os treinamentos também atendem às demandas mapeadas nos Planos de Desenvolvimento Individuais (PDI), resultantes do processo de avaliação de desempenho dos colaboradores. Ao todo, em 2019, foram oferecidas 138.438 horas de treinamento, uma média de 48,88 por colaborador.

### Saúde e Segurança no Trabalho

GRI 103-1; 103-2; 103-3; 403-1; 403-2; 403-3; 403-4; G4-EU16

A gestão em Segurança do Trabalho e Saúde Ocupacional de Furnas, ligada à área de Recursos Humanos, conta com a colaboração de dois grupos de trabalho: o Comitê de Segurança no Trabalho e Saúde Ocupacional, com representantes de todas as

Diretorias, e um Comitê Permanente de Prevenção de Acidentes, que conta com a participação de representantes sindicais.

### REESTRUTURAÇÃO

Nos últimos anos, temos trabalhado para adequar a estrutura de nosso quadro de colaboradores e prestadores de serviço, orientação estratégica da Eletrobras para a sustentação e a realização do planejamento estratégico da Empresa, cujo foco é alinhar a Empresa às melhores práticas de gestão de pessoas.

A redução de 316 colaboradores em 2019 é explicada, em grande parte, pela implantação do Plano de Demissão Consensual (PDC) em Furnas, que envolveu 276 colaboradores, conforme determinação da Holding.

Em relação à desmobilização dos contratos de prestação de serviços, para realizar a desmobilização dos 1.043 terceirizados, firmamos acordo junto da Associação dos Contratados, Ex-Contratados e Prestadores de Serviço em Furnas (ACEP) e a Federação Nacional dos Urbanitários (FNU), homologado no Supremo Tribunal Federal.

Outra novidade, a ser concretizada em 2020, é a mudança para nossa nova sede, um espaço moderno e funcional, onde concentraremos nossa equipe proporcionando maior integração. Junto da mudança, o Projeto Memória Furnas está promovendo uma



curadoria para compor um museu que preserve a memória da nossa Empresa, com materiais iconográficos, histórias e depoimentos.

## CLIENTES

GRI 102-43

Uma das medidas de nossa excelência operacional é a satisfação de nossos clientes. Nesse sentido, desde 2014, a Eletrobras realiza uma pesquisa bienal unificada com foco comercial em geração e transmissão, na qual o desempenho de Furnas também é avaliado.

A pesquisa utiliza a metodologia Janela do Cliente (*Customer Window*), que permite medir o grau de satisfação dos clientes da comercialização dos negócios de geração e transmissão, com base nas percepções sobre os atributos de valor e no grau de importância dado pelo cliente.

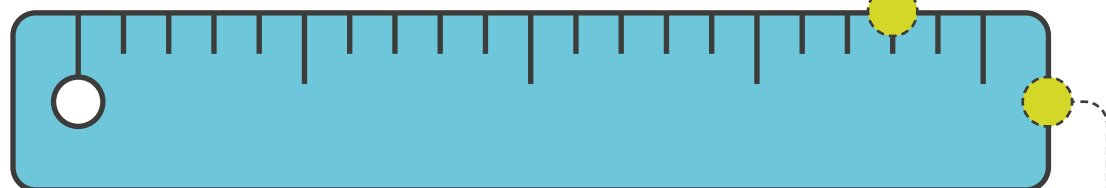
A 3ª edição, em 2018, trouxe avanços na satisfação do cliente.

### RESULTADO DA 3ª PESQUISA DE SATISFAÇÃO DOS CLIENTES

Meta de  
**85,31%**  
de satisfação  
parcialmente  
alcançada\*

**85,17%**  
de satisfação  
**global**

para geração,  
transmissão e Pesquisa  
Desenvolvimento  
e Inovação



\* Em Geração – clientes distribuidoras e em Transmissão – usuários dos serviços, superamos a meta.

**92,22%**  
de grau de  
**importância**

para os clientes dos atributos  
de valor pesquisados

## FORNECEDORES

GRI 102-9; 102-10; 103-1; 103-2; 103-3; 204-1; 407-1; 408-1; 409-1; 412-3

Em 2019, Furnas sediou o 1º Encontro Nacional com Fornecedores das Empresas Eletrobras, abordando temas como Sustentabilidade, Direitos Humanos na Cadeia de Suprimentos e Integridade Corporativa.

Nossa rede de fornecedores é formada por 3.994 empresas dos mais diversos portes e segmentos. Em 2019, dessas empresas, 235 eram novos contratos estabelecidos no ano, somando R\$ 859,9 milhões, dos quais 99,99% eram fornecedores locais, ou seja, da mesma região da unidade de compra.

Nossa Política de Logística de Suprimentos estabelece exigências de compromissos sociais, ambientais e éticos de nossos fornecedores. Além disso, os avaliamos em relação à integridade desde o processo de contratação até seu monitoramento durante a execução do contrato, assim identificamos o risco de integridade do fornecedor e, para cada um dos graus de riscos, aplicamos ações de monitoramento.

No ano, identificamos 12 fornecedores com risco potencial de ocorrência de trabalho análogo ao escravo ou infantil e 235 fornecedores com potencial de impactos ambientais negativos, que foram submetidos a avaliações de impacto.

## COMUNIDADES

GRI 412-2; 413-2

A Política de Responsabilidade Social das Empresas Eletrobras e a Política de Porta-Vozes das Empresas Eletrobras (disponíveis em <https://bit.ly/2RUFpA6> e <https://bit.ly/2AyaUpM>) orientam nosso relacionamento com as comunidades do entorno de nossa operação, com a sociedade e com a imprensa, para que possamos promover a geração de valor para todos os nossos públicos. Nossa atuação nesses relacionamentos é baseada em princípios como ética, idoneidade, transparência, respeito aos direitos humanos, reconhecimento de impactos e diálogo permanente com as comunidades.

### Deslocamento de Populações

GRI 102-43; G4-EU20

Realizamos em todos os novos empreendimentos estudos de impactos ambientais, considerando também os aspectos socioeconômicos das regiões afetadas. A Política Ambiental das Empresas Eletrobras orienta o remanejamento de populações atingidas por empreendimentos de geração e transmissão e estabelece as diretrizes de relacionamento com a sociedade e de comunicação ambiental.

Em 2019, não participamos de novos empreendimentos que demandassem deslocamentos populacionais. No ano, foram desembolsados R\$ 48,2 mil como indenização para liberação e regularização fundiária dos empreendimentos:

- LT Mascarenhas-Linhares;
- UHE Batalha;
- LT Xavantes-Pirineus;
- LT Bom Despacho-Ouro Preto;
- LT Tijuco Preto-Itapeti;
- UHE Simplício.

## Segurança

GRI G4-EU21

### EMERGÊNCIAS

Todos os nossos empreendimentos têm seus próprios Planos de Atendimento às Emergências (PAE), constantemente atualizados, que estabelecem responsabilidades, providências e ações a serem tomadas durante as situações de contingência: desastres naturais, derramamento, incêndio, problemas com tecnologia de informação, greves, crise de imagem, dentre outros.





UHE Marimbondo (MG/SP).

## SEGURANÇA DE BARRAGEM

Todas nossas hidrelétricas têm planos de segurança de barragens (PSB) que obedecem à Política Nacional de Segurança de Barragens (PNSB) e trazem informações gerais, documentação técnica dos empreendimentos, planos e procedimentos, registros e controles, revisão periódica de segurança das barragens, e os planos de ação de emergência (PAEs). Os PAEs são encaminhados às prefeituras e às instituições de defesa civil das áreas onde se localizam as barragens.

**As usinas do Sistema Furnas de geração atendem os ditames de segurança operacional, em conformidade com a Lei de Segurança de Barragem, ratificada a partir da Resolução Normativa ANEEL nº 696.**

Além disso, nosso corpo técnico realiza inspeções periódicas das estruturas, complementando-as com a análise de registros da instrumentação instalada nas mesmas. Em 2019, iniciamos os trabalhos de revisão de segurança de barragens, a fim de reavaliar os planos e procedimentos de segurança. Também implantamos um novo *software* de Segurança de Barragens (SSB) para monitoramento dos dados de instrumentação de auscultação das estruturas civis.

## ATUAÇÃO SOCIAL

Apoiamos programas sociais, culturais e esportivos a fim de promover o bem-estar da sociedade, a cidadania, o respeito à diversidade, a difusão das mais diversas manifestações culturais, o respeito e o cuidado com o indivíduo e com o meio ambiente e a ampliação das perspectivas de futuro de milhões de brasileiros.

**Em 2019, investimos R\$ 11,7 milhões em programas voltados ao desenvolvimento social das comunidades das regiões em que atuamos e nossos colaboradores dedicaram 416,3 horas no ano ao voluntariado.**

**Conheça, a seguir, os principais projetos apoiados:**

### EDITAL FURNAS SOCIAL

Investimos cerca de R\$ 3 milhões em 208 organizações da sociedade civil, selecionadas de sete estados, além do Distrito Federal, que promovem a cidadania, a educação, geração de trabalho e renda, saúde e segurança alimentar, esporte e lazer, infraestrutura, garantia dos direitos da criança e do adolescente, meio ambiente e cultura, em comunidades do entorno dos empreendimentos da Empresa.

### PROJETOS EM PARCERIAS

Renovamos nossa parceria com instituições que promovem a educação, a cidadania e a geração de trabalho e renda em comunidades do entorno de nossos empreendimentos, prevendo a destinação de R\$ 2,8 milhões aos projetos nos próximos dois anos. Dentre os projetos apoiados, estão:

### **Edital de Projetos Sociais das Empresas Eletrobras 2019**

Investimos R\$ 400 mil em três projetos sociais alinhados à Política de Responsabilidade Social das Empresas Eletrobras, com foco no incentivo à educação profissionalizante.

### **Programa de Capacitação para Oportunidades de Trabalho e Renda**

Em parceria com o Banco da Providência, capacitamos 645 jovens e adultos, em 2019, em cursos dos segmentos de beleza, cozinha, serviços, mecânica, eletricista, moda e informática.

### **Centro Comunitário Vila Santa Teresa**

Realizamos, pelo segundo ano, o Projeto Raízes Locais, em parceria com a Associação Brasileira Terra dos Homens (ABTH), que oferece oficinas de futebol, capoeira, teatro social, culinária e preparação para o mercado de trabalho para um total de 1.421 beneficiários de todas as faixas etárias.

### **Instituto Ciranda Música e Cidadania**

Parceria voltada ao desenvolvimento artístico e cultural de 160 crianças, adolescentes e jovens das escolas públicas das comunidades de Água Fria e João Carro, zona rural de Chapada dos Guimarães (MT).

### **Projeto Caminhos**

Desenvolvido em Foz do Iguaçu (PR), promove a cidadania e os direitos de jovens e adolescentes de comunidades em vulnerabilidade e risco social por meio do esporte. Em 2019, foram cerca de 250 jovens atendidos e 45 jovens encaminhados para o Programa Jovem Aprendiz e efetivados em empresas da região.

### **PROGRAMA DE DESENVOLVIMENTO TERRITORIAL (NÚCLEOS DE INTEGRAÇÃO)**

Com o apoio do Instituto Brasileiro de Análises Sociais e Econômicas (IBASE), elaboramos os diagnósticos sociais participativos e planos de ação de desenvolvimento comunitário nas comunidades de Angra dos Reis (RJ), Itatiaia (RJ), Ibiraci (MG), Mogi das Cruzes (SP) e Foz do Iguaçu (PR), estabelecendo propostas e diretrizes prioritárias referentes aos temas: educação, saúde, emprego e renda, assistência social, infraestrutura urbana, esporte, lazer e cultura.

### **PROGRAMA ENERGIA SOCIAL FURNAS**

Promove a cidadania e fortalece as políticas públicas por meio de palestras, debates, atividades pedagógicas e lúdicas para professores e alunos da rede pública sobre diversos temas como sustentabilidade, cidadania, valorização e respeito ao indivíduo etc. Em 2019, foram aproximadamente 9,5 mil atendimentos, em oito municípios localizados do Rio de Janeiro, São Paulo e Paraná.

### **Promoção dos Direitos Humanos e da Diversidade**

#### **DIREITOS DA CRIANÇA E DO ADOLESCENTE**

Destinamos R\$ 500 mil, provenientes de incentivo fiscal, a quatro Conselhos e Fundos dos Direitos da Criança e do Adolescente selecionados na primeira edição de nosso Edital de Chamada Pública.

### **PROGRAMA DE EQUIDADE DE RAÇA E GÊNERO**

Desde 2007, Furnas está entre as empresas brasileiras contempladas com o Selo Pró-Equidade de Gênero e Raça, da Secretaria de Políticas para as Mulheres da Presidência da República (SPM-PR), em todas as edições.

### **APOIO À INCLUSÃO DOS REFUGIADOS**

Promovemos duas edições do painel “O Refugiado e a Empregabilidade no Brasil”. A primeira debateu a inclusão no mercado de trabalho de pessoas que buscaram refúgio no País e a segunda sobre o sistema financeiro brasileiro, as cooperativas de crédito e o micro empreendedorismo individual (MEI).



Programa Núcleos de Integração.

## Atuação Voluntária

### PROGRAMA FURNAS DE VOLUNTARIADO

Nossos voluntários realizaram uma série de atividades voltadas às comunidades do entorno, como arrecadações, doações, aulas de reforço e palestras.

### ALDEIA DA CIDADANIA

Realizamos a 62ª edição do Projeto Aldeia da Cidadania, em Angra dos Reis (RJ), prestando serviços gratuitos de cuidados preventivos em saúde, palestras, aulas, oficinas, entre outras atividades recreativas.

### HORTA COMUNITÁRIA

Ampliamos os espaços de convivência da Horta Faixa Verde, na Subestação de Mogi das Cruzes (SP), e promovemos a visita de alunos da rede municipal, que participaram de palestras, oficinas, atividades de semeadura e colheita dos alimentos.

## Atuação Institucional

### ESPAÇO FURNAS CIDADANIA

Oferecemos gratuitamente à população do Rio de Janeiro (RJ), serviços de emissão de Carteira de Identidade e Carteira de Trabalho e Previdência Social, por meio de acordos de cooperação técnica com o DETRAN-RJ e com a SRTE-RJ. Foram entregues 2.014 Carteiras de Identidade, incluindo Carteira Social, Carteiras de Trabalho e Previdência Social.

### PROGRAMA DE COLETA SELETIVA SOLIDÁRIA

Coletamos 1,4 toneladas de equipamentos eletrônicos descartados pelos colaboradores de Furnas, doados à Cooperativa Amigos do Meio Ambiente (Coopama) e recuperamos oito toneladas de resíduos sólidos na Usina Hidrelétrica de Simplício, não produzidos por Furnas, mas que chegam ao reservatório pelos rios, que foram doadas para a Associação de Catadores de Materiais Recicláveis de Além Paraíba. Ao todo, em 2019, destinamos mais de 1,6 mil litros de óleo vegetal residual, 90 toneladas de papel, 18 toneladas de plástico, 52 toneladas de metal e 600 kg de vidro para cooperativas de reciclagem.

## Populações Tradicionais

GRI 411-1

Na construção do engajamento e do relacionamento com nossos públicos, dedicamos particular atenção a grupos vulneráveis, como as comunidades tradicionais e indígenas. Assim, mantemos um diálogo constante com as comunidades indígenas por meio dos diversos canais de comunicação permanentes e pelos programas de mitigação ou compensação dos impactos gerados, sempre com a participação das comunidades envolvidas e a Funai (Fundação Nacional do Índio).

### AVÁ-CANOEIRO

Desde 1992, atuamos junto aos Avá-Canoeiro, nos municípios de Minaçu e Colinas do Sul, em Goiás,

no contexto dos programas ambientais da UHE Serra da Mesa. Em 2019, além dos serviços de vigilância prestados continuamente, também transferimos à Funai 17 áreas adquiridas para reposição de parte da Terra Indígena afetada pelo reservatório.

### KAINGANG

Há cinco anos, apoiamos a comunidade indígena *Kaingang* de Queimadas, por meio de doações de alimentos, serviços de vigilância, monitoramento ambiental e apoio às festividades locais. Em 2019, doamos 4.200 cestas de alimentos e apoiamos festividades tradicionais.

## Patrocínios

### PATROCÍNIOS CULTURAIS

Por meio do Edital do Programa Cultural das Empresas Eletrobras, patrocinamos 12 projetos culturais, somando R\$ 3,5 milhões, provenientes de incentivo fiscal.

### PATROCÍNIO A EVENTOS

Patrocinamos 13 eventos, sendo 11 por meio do Edital de Seleção Pública de Patrocínio a Eventos do Setor Elétrico (Edital Eletrobras), e dois por modalidade de Escolha Direta.

### PATROCÍNIO ESPORTIVO

Lançamos o Programa de Patrocínio Esportivo das Empresas Eletrobras, que investiu em esportes aquáticos e náuticos, inspirado na energia renovável das águas. Ao todo, patrocinamos quatro projetos, com destinação de R\$ 600 mil proveniente de incentivo fiscal.

# CRÉDITOS

## SEDE

Rua Real Grandeza, 219/Botafogo  
Rio de Janeiro, RJ/CEP 22281-900  
Tel.: 55 21 2528-3112  
www.furnas.com.br

## PRODUÇÃO

### COORDENAÇÃO

Gabinete da Presidência – Daniel Leguisamo Daisson  
Gerência de Gestão da Estratégia e Sustentabilidade Empresarial – Paola Marconi

### PESQUISA E COLETA DE INFORMAÇÕES

Alan Roberto Bernardo Sucupira  
Alexandre Sampaio da Fonseca e Silva  
Evandro Gomes Machado  
João Leonardo da Silva Soito  
Lisangela Gnocchi da Costa Reis  
Maria Tereza Mayer Fernandes

### REDAÇÃO, CONSULTORIA GRI E RELATO INTEGRADO, TRADUÇÃO, CRIAÇÃO E DIAGRAMAÇÃO

Ricca Sustentabilidade

### FOTOGRAFIAS

Arquivo Furnas

## COLABORADORES QUE CONTRIBUÍRAM COM INFORMAÇÕES PARA ESTE RELATÓRIO

- Akilla Brito Santos
- Alcides Joaquim de Santana
- Alexandre Correa Moreira
- Alexandre Franca Piersanti
- Ana Claudia Fernandes Gesteira
- Ana Cristina Costa Bezerra
- Ana Paula Moreno
- Anselmo Garcia Sobrosa
- André Carlos Prates Cimbleiris
- André Millions Coutinho
- André Nogueira Ila
- Andrea Bisaggio
- Bernardo Braga Teixeira
- Betânia de Andrade Carvalho
- Carlos Eduardo de Menezes
- Carolina Galdino Ramalho
- Cristiane Farias Camacho
- Claudia Regina Tenorio Monteiro
- Demisclai Beni Gutierrez
- Denise Chiarelli Fonseca
- Eduardo da Costa Faria
- Eduardo Hatherly
- Eliana Maria Granado
- Eloa Peres Geraldo
- Erica Cruz Rosa de Oliveira
- Erika Helena Laun Gonçalves
- Estênio Amaral e Souza
- Ezimar Pantoja Sacramento
- Fábio Ribeiro Pizzo
- Fabrini Muniz Galo
- Frailda Ferreira da Silva
- Felipe de Araújo Amaral
- Felipe Silva Cabral
- Fernanda Menezes Fernandes de Oliveira
- Fernanda Merhy Lagrotta
- Flávio Correia Cardoso
- Flávio Ivan Barbier
- Florys Fabia Almeida Pereira Tosta
- Gisela Moreira Mendes de Oliveira
- Helena Elizabeth Kulnig de Bragança
- Isabella Dantas Leite
- Jansen Castrillon Nunes
- Jose Henrique da Costa
- José Roberto Lobo Mendes
- Juliana Laranjeira Gomes
- Juliana de Mattos Longo
- Katia de Oliveira Veloso
- Katia Panno Ribeiro
- Lázaro Menezes de Brito
- Leandro Lima
- Livia Maria Krykhtine Lira
- Luciana dos Santos Lulianelli
- Luiz Fernando da Costa e Cunha
- Marcelo Roberto Rocha
- Marcia de Sena Melo
- Marco Antônio Fernandes da Costa
- Marco Antônio Macedo Santos
- Marcos Machado de Almeida
- Marcos Martinelli Borges
- Milena Fagundes Baptista Ferreira
- Monique Aguiar Norkus
- Paola Bonow Balthazar da Silveira
- Priscilla de Medeiros Gonçalves
- Rachel Zerbinato Bispo
- Renato da Mota Oliveira
- Ricardo Sforza
- Roberto Campos de Oliveira
- Robson Moraes da Silva
- Ronan Gustavo Carvalho
- Sandra Maria Mariano da Silva
- Sandra Martins Verboonen
- Sérgio Ricardo Fernandes
- Severino dos Ramos Marinho
- Tatiana Correa Stutz
- Tatiana Guimarães Pires
- Túlio de Oliveira Pisaneschi
- Vera Lúcia Caamano
- Viviane Duarte dos Santos
- Yuri Rosenblum de Souza
- Zuleide Pontes



