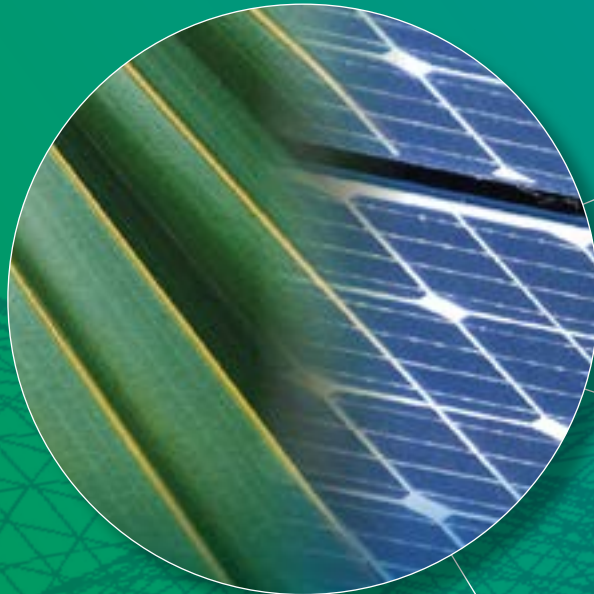


Furnas

Relatório Anual 2021



Eletrobras
Furnas

RESUMO EXECUTIVO

Destaques 2021

Prosperidade



R\$ 6,8 bilhões

Ebitda (critério CVM)

*R\$ 4,6 bilhões, em 2020

R\$ 4,03 bilhões

de lucro líquido

*R\$ 2,57 bilhões, em 2020

R\$ 751 milhões

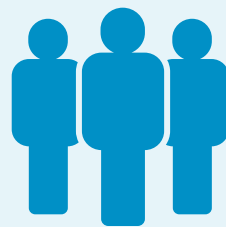
em investimento realizado

*R\$ 807 milhões, em 2020

RECFY

plataforma exclusiva desenvolvida e lançada por Furnas, para comercializar certificados de energia renovável

Pessoas



2.802

colaboradores

*2.827 colaboradores, em 2020

3.889

fornecedores

*3.136 fornecedores, em 2020

128.934

horas de treinamento

*279.316 horas, em 2020

648

participações de líderes e colaboradores em workshops no Projeto Furnas de Fortalecimento Cultural

Planeta

R\$ 124,4 milhões¹

investidos na preservação e conservação ambiental

*10,4 milhões, em 2020

¹Inclui investimentos em preservação e conservação ambiental, indenizações fundiárias oriundas das implantações de empreendimentos e valores investidos em projetos de P&D classificados como de Meio Ambiente. O valor reportado em 2020 considerava apenas os investimentos em ações de reflorestamento de áreas degradadas. Em 2021, foram investidos R\$ 15 milhões nesta atividade.

192

hectares reflorestados

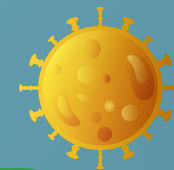
*270 hectares, em 2020

100

colaboradores voluntários em projetos socioambientais

Hidrogênio verde
primeira planta de produção e armazenamento implementada na UHE Itumbiara

Atuação de Furnas na pandemia: dois anos



Vacinômetro¹

2.777 empregados

2.746 vacinados 1ª dose (99,4% dos aptos)

2.745 vacinados 2ª dose (99,3% dos aptos)

18 pendentes (0,6% dos aptos)

 **Seis óbitos** desde 2020



Retomada ao ambiente presencial



Escalonamento no retorno ao trabalho, considerando aspectos de saúde, sociais e legais



Retorno ao Ed. Barão de Mauá (RJ) e instalações das áreas regionais com implementação da **Política de Teletrabalho**²

40%
remotos



60%
dos postos
presenciais

Trabalho remoto
x presencial

Campanhas de incentivo à vacinação contra Covid-19 e gripe

Tecnologia a favor da saúde



Fortalecimento das ações de saúde mental, com o atendimento psicossocial on-line, frente ao aumento dos casos envolvendo aspectos sociais e emocionais



Monitoramento epidemiológico via ferramenta Power BI, gerando dados do Índice de Risco Covid (IRC) nas localidades onde há instalações de Furnas



Uso do aplicativo KeyApp para realização da **autoanamnese** e do reconhecimento facial nos totens para acesso às instalações (inclui fornecedores)



Acompanhamento da saúde integral dos colaboradores por meio da plataforma ShareCare

Ações junto à comunidade



Projeto Salvando Vidas 2020-21

Três hospitais atendidos com câmaras frias
Total de 46 unidades de saúde favorecidas, em 32 municípios
R\$ 8,75 milhões doados por Furnas, dobrados pelo BNDES



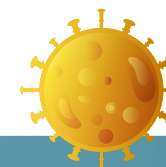
Assistência aos pequenos piscicultores e pescadores artesanais do reservatório da usina de Furnas, em MG (2021)

R\$ 830 mil em doações
1.106 profissionais beneficiados
29 municípios atendidos



Programa Energia Social (2021)

1.300
kits de higiene distribuídos



¹ atualizado em fev/2022

² desde 2020

11 temas materiais

Presença de Furnas no Brasil

Nossa presença com usinas hidroelétricas (UHEs), termoelétricas (UTES), eólicas (EOL) e subestações próprias, incluindo o total ponderado pelas participações – Sociedades de Propósito Específico (SPEs) e uma hidrelétrica designada, inclui:



15
estados + DF



28
usinas em operação
(UHEs, UTES e EOL)



72
subestações¹

¹Considera subestações corporativas e SPEs (subestações de transmissão e subestações elevadoras).

Capacidade de geração

97%
da matriz de geração em operação
proveniente de energia limpa²

12.174,56³ MW
capacidade instalada em operação:



96%
hidrelétrica
(renovável)



3%
termelétrica
(não renovável)



1%
fonte eólica
(renovável)

²Considera fontes com menor emissão de Gases de Efeito Estufa (GEE).

³Considera usinas corporativas, propriedade compartilhada e SPEs, com ponderação da participação de Furnas. O valor desconsidera os 25 MW da UTE Campos, que está fora de operação.

Transmissão



124.402,60 MVA
capacidade de transformação
total^{**}



25.954,04 km
de linhas em operação
(todos os níveis de tensão)^{***}

^{*}Em 2021, não houve LT arrematada em leilão.

^{**}Considera subestações corporativas e SPEs (subestações de transmissão e subestações elevadoras).

^{***}Considera linhas de transmissão corporativas e SPEs.

MODELO DE CRIAÇÃO DE VALOR

Conheça aqui como as empresas Eletrobras transformam, por meio das suas atividades, insumos em produtos e como geram valor para o negócio e para a sociedade.



PROPÓSITO

Colocamos toda nossa energia para o desenvolvimento sustentável da sociedade.

VISÃO

Ser uma empresa inovadora de energia limpa, reconhecida pela excelência em sustentabilidade.

VALORES

- Colaboração e reconhecimento
- Inovação
- Ética e transparência
- Excelência
- Respeito às pessoas e à vida



Expectativas de criação de valor

- Capacitação de fornecedores ODS 4, 5, 8, 10, 12, 13, 16
- Confiabilidade no recebimento ODS 7, 9
- Conservação da biodiversidade ODS 9, 13, 15
- Conservação de energia ODS 7, 13
- Contratações a preço justo (sustentáveis) ODS 7, 9
- Contribuição para o desenvolvimento sustentável ODS 1 a 17
- Crescimento profissional/capacitação ODS 4, 8
- Diálogo participativo ODS 11, 16
- Disponibilidade de energia para todos, com menor risco de impacto socioambiental ODS 1 a 3, 7, 9, 10, 13 a 15
- Distribuição de dividendos ODS 8
- Fomento a uma cadeia de suprimentos mais sustentável ODS 5, 8, 10, 12, 16
- Fomento ao respeito dos direitos humanos ODS 8, 9, 10, 16
- Geração de emprego e renda ODS 1 a 3, 8, 9, 10, 12
- Integridade (conduta ética, legal e transparente) ODS 16
- Investimento social privado ODS 1, 3, 4, 7 a 9, 13, 15
- Melhoria da infraestrutura do país ODS 7, 9, 11
- Melhoria das condições de vida das populações atingidas ODS 1, 3, 9, 11, 16
- Energia a preço acessível ODS 3, 7 a 9
- Parceria em gestão de políticas públicas ODS 1 a 3, 7 a 9, 12, 13, 17
- Participação em projetos estruturantes ODS 7, 9
- Pesquisa, desenvolvimento e inovação ODS 7 a 9
- Previsibilidade das contratações ODS 8, 12, 16
- Promoção da cultura, esporte e eventos ODS 3, 4, 8, 9, 13
- Promoção da diversidade ODS 5, 8, 10, 12, 16

Stakeholders

- Parceiros, patrocinadores e fornecedores
- Imprensa e formadores de opinião
- Sociedade
- Clientes
- Comunidades
- Governo, parlamentares e órgãos reguladores
- Força de trabalho e familiares
- Investidores, acionistas e analistas do mercado



Tecnologia e inovação

Espaço Conexões

Em 2021, foi inaugurado o Espaço Conexões, na sede de Furnas, para promover a interação entre colaboradores e realizar eventos, como o projeto Trilha de Conhecimento em Inovação e Transformação Digital. O espaço tem apoio da Fábrica de *Start-ups*.

MIT REAP – Regional Entrepreneurship Acceleration Program

Furnas se posiciona entre as grandes empresas inovadoras nos Estados Unidos, por meio de sua parceria com o *Massachusetts Institute of Technology* (MIT). Em 2020, a cidade do Rio de Janeiro foi selecionada para participar do MIT REAP – programa global de desenvolvimento de ecossistemas de inovação. Em 2021, Furnas representou o Brasil presencialmente em Boston, na sede do MIT, junto a outros 16 países.

Prêmio de Inovação Eletrobras

Cinco projetos de colaboradores de Furnas foram selecionados pelo I Prêmio de Inovação das Empresas Eletrobras, do qual participaram 89 propostas de produtos e processos dentro do sistema elétrico brasileiro.

INVESTIMENTOS EM P&D

| Linha temática | 2021 |
|--|-------------------|
| Fontes alternativas de geração de energia elétrica | R\$ 16.505.008,53 |
| Gestão de bacias e reservatórios | R\$ 5.429.588,13 |
| Meio ambiente | R\$ 5.429.588,13 |
| Segurança | R\$ 2.096.170,42 |
| Eficiência energética | R\$ 5.671.488,40 |
| Supervisão, controle e proteção dos sistemas de energia elétrica | R\$ 4.333.646,51 |
| Outros temas | R\$ 2.763.807,85 |

Processo de transformação digital

Para habilitar o uso de novas tecnologias, Furnas conta com um conjunto de iniciativas estruturantes focadas principalmente nos processos finalísticos da empresa, relacionados à geração, transmissão e comercialização de energia elétrica, e que também impulsionam o desenvolvimento de novos negócios para a empresa. Seus três pilares estratégicos são: Destreza digital, *Data & Analytics* e Fundações digitais.

O Plano de Desenvolvimento Tecnológico e Inovação da Eletrobras

Uma estrutura pensada para direcionar o desenvolvimento de estudos e pesquisa conectados a negócios sustentáveis e novas oportunidades **ODS 9**



Cepel – Centro de Pesquisas de Energia Elétrica



Eletrobras holding, CGT Eletrosul, Chesf, Eletronorte e Furnas são as principais mantenedoras do Cepel, instituição com as maiores contribuições de inovações tecnológicas para o setor elétrico, um verdadeiro centro nacional de referência em pesquisa e desenvolvimento. A atuação das Empresas Eletrobras no Cepel proporciona um vínculo vantajoso e estratégico, sendo um grupo singular, que fomenta tanto soluções aos desafios atuais imediatos, quanto a pesquisa de longo prazo.

¹ Plano Diretor de Negócios e Gestão

Pessoas

Projeto Fortalecimento Cultural

A iniciativa começou em 2020 com o Projeto de Transformação Cultural das empresas Eletrobras, que prevê a formação continuada da liderança, durante 22 meses, e a implementação de novas práticas de gestão de pessoas. O objetivo é aumentar a produtividade, melhorar o clima organizacional, desenvolver seus líderes e melhorar a aderência à estratégia e à cultura organizacional. Em 2021 foram implementados três dos nove* pacotes de trabalho previstos (veja os resultados ao lado).



Metas de equipe e individuais, a partir de 2021

Uma das práticas transformadoras dentro do projeto de Fortalecimento Cultural de Furnas foi a estruturação de metas de equipe e individuais vinculadas ao Plano Diretor de Negócios e Gestão (PDNG), como instrumento de desdobramento estratégico. Líderes e colaboradores vêm participando de treinamentos, apoiados pelas equipes de RH e por ferramentas tecnológicas, para o desenho, a implementação e o bom funcionamento do sistema de metas de equipe e individuais. Também foram retomados os programas de reconhecimento e recompensa, como instrumentos de conexão e meritocracia.

Efetividade



279

participantes em workshops para líderes e colaboradores – gestão de objetivos, metas e desempenho

Engajamento

988

participações em pesquisa on-line sobre direcionadores estratégicos – propósito, visão de futuro e valores

124

participações em pesquisa on-line para desdobramento dos valores e crenças de Furnas em orientações práticas

185

participantes em workshops para líderes e colaboradores – desdobramento dos valores e crenças em orientações práticas e elaboração do Manifesto de Furnas

Comunicação



270

participações – pesquisa on-line sobre o tema comunicação na empresa

220

participantes em workshops para líderes – construção de orientações práticas para a comunicação em Furnas

*A iniciativa conta com nove pacotes de trabalho – Efetividade, Engajamento, Comunicação, Desenvolvimento, Liderança, Encantamento, Atração, Conexão e Sustentação Cultural.

Comunidades

A partir do seu plano de metas, a área social de Furnas definiu uma metodologia para estabelecer territórios estratégicos de atuação, considerando locais onde a empresa tem grande abrangência e impacto, totalizando cerca de 500 municípios. Além de projetos de escolha direta, foi usado nos editais, em 2021, o critério de territórios estratégicos para selecionar propostas que favorecem os municípios mais impactados pela crise hídrica. O resultado foi um mapa de atuação prioritária em Minas Gerais, Mato Grosso e Goiás e cerca de 30 projetos em realização, com continuidade prevista até 2023.

Também foi continuado o projeto Infraestrutura, Esporte e Cultura Kaingang – Terra Indígena Queimadas, que contempla a construção de uma cozinha comunitária, de um espaço multiuso e de um centro poliesportivo no território da comunidade, localizada em Ortigueira (PR). As três comunidades Kaingang – Sede, Campo e Missões – foram envolvidas em um processo participativo para a escolha das ações a serem implementadas, através do acordo estabelecido entre Furnas, Ministério Público e Fundação Nacional do Índio (Funai).



Programa Furnas Voluntariado

Atualmente, cerca de 100 colaboradores dedicam parte do seu tempo, trabalho e talento a favor de causas socioambientais, por meio do programa Furnas Voluntariado. As três frentes de atuação são os projetos Mentoria, Iara e Horta Social.

Continuidade do Programa de Desenvolvimento Territorial

Criado para impulsionar o desenvolvimento social e econômico de comunidades situadas no entorno dos empreendimentos de Furnas, o programa tem como objetivo qualificar, integrar e dinamizar as relações entre grupos comunitários organizados com o poder público local e a sociedade civil.

Em 2021, a mobilização da sociedade local nos territórios possibilitou a manutenção dos espaços comunitários, com a criação dos fóruns de debates e de diferentes grupos sociais, com o objetivo de definir as prioridades do processo de desenvolvimento local em cada um deles.

Foi mantida a implementação dos cinco Núcleos de Integração Comunitária, projeto em parceria com o Instituto Brasileiro de Análises Sociais e Econômicas (Ibase), para promover a emancipação das comunidades de baixa renda por meio de metodologia participativa, dando voz aos atores sociais

locais e impulsionando o desenvolvimento de base comunitária. Os projetos estão situados no bairro Nova Conquista, em Itatiaia (RJ); no bairro Cidade Nova, em Foz do Iguaçu (PR); no bairro rural da Lage, em Ibiraci (MG); no bairro Conjunto Vereador Jeferson, em Mogi das Cruzes (SP); e no Parque Mambucaba, em Angra dos Reis (RJ).

Para acompanhamento, são usados indicadores do sistema de Monitoramento e Avaliação (M&A) que apontam para o fortalecimento do tecido associativo, buscando o reconhecimento, pelas próprias comunidades, de seu potencial como sujeitos de direitos e de transformação. O objetivo é que possam, de forma democrática e autônoma, definir as transformações em seus territórios, melhorando a qualidade de vida de todos que moram nas localidades.

Cuidado com a **biodiversidade de longa data**

Nossa história com a biodiversidade começa em 1988, com a coordenação do Comitê de Meio Ambiente do Setor Elétrico (Comase)

2003

Comase é convertido no Comitê de Meio Ambiente das Empresas Eletrobras, ativo até os dias de hoje

2012

Inclusão de indicadores e variáveis para a gestão da biodiversidade na Dimensão Ambiental do Sistema IGS¹

2019

Adesão ao Compromisso Empresarial Brasileiro para a Biodiversidade do CEBDS²

2020

Adesão ao *Business for Nature Call to Action*, um chamado para ações coletivas para reverter a perda de natureza até 2030

2006

Criação de Grupo de Trabalho para tratar de questões relacionadas a Recursos Aquáticos e Biodiversidade

2012

Inclusão de Diretrizes específicas de Biodiversidade na Política Ambiental das Empresas Eletrobras

2020

Priorização do objetivo de Desenvolvimento Sustentável—Vida Terrestre





ODS 15

2021

Metas para ampliar as ações de conservação da biodiversidade

Nossas metas

Objetivos concentrados em 4 pilares

-  Perda zero de áreas vegetadas e/ou florestadas pelas empresas
-  Inclusão de novas espécies ameaçadas nos projetos de conservação executados
-  Aumento da Fixação de carbono na biomassa (ton.)
-  Aumento de investimento em projetos que contribuam para a gestão da biodiversidade

Nossa rede de proteção



Apoiamos unidades de conservação, terras indígenas e sítios arqueológicos localizados nos principais biomas brasileiros.



Áreas protegidas de gestão das empresas Eletrobras, criadas com o intuito de contribuir para a conservação da biodiversidade regional, a pesquisa científica e a educação ambiental.



Alguns exemplos: 1º edital socioambiental de Furnas com ações de conservação ambiental no Cerrado e Mata Atlântica; Terra Indígena Avá-Canoeiro.

¹ Sistema de Indicadores de Gestão da Sustentabilidade Empresarial

² Conselho Empresarial Brasileiro para o Desenvolvimento Sustentável