

REDD+ Brasil

MINISTÉRIO DO MEIO AMBIENTE
(<http://redd.mma.gov.br/>)

Buscar no portal

Q

English Version (/en) | Contato (<https://mma.gov.br/o-ministerio/quem-e-quem/item/8727.html>)

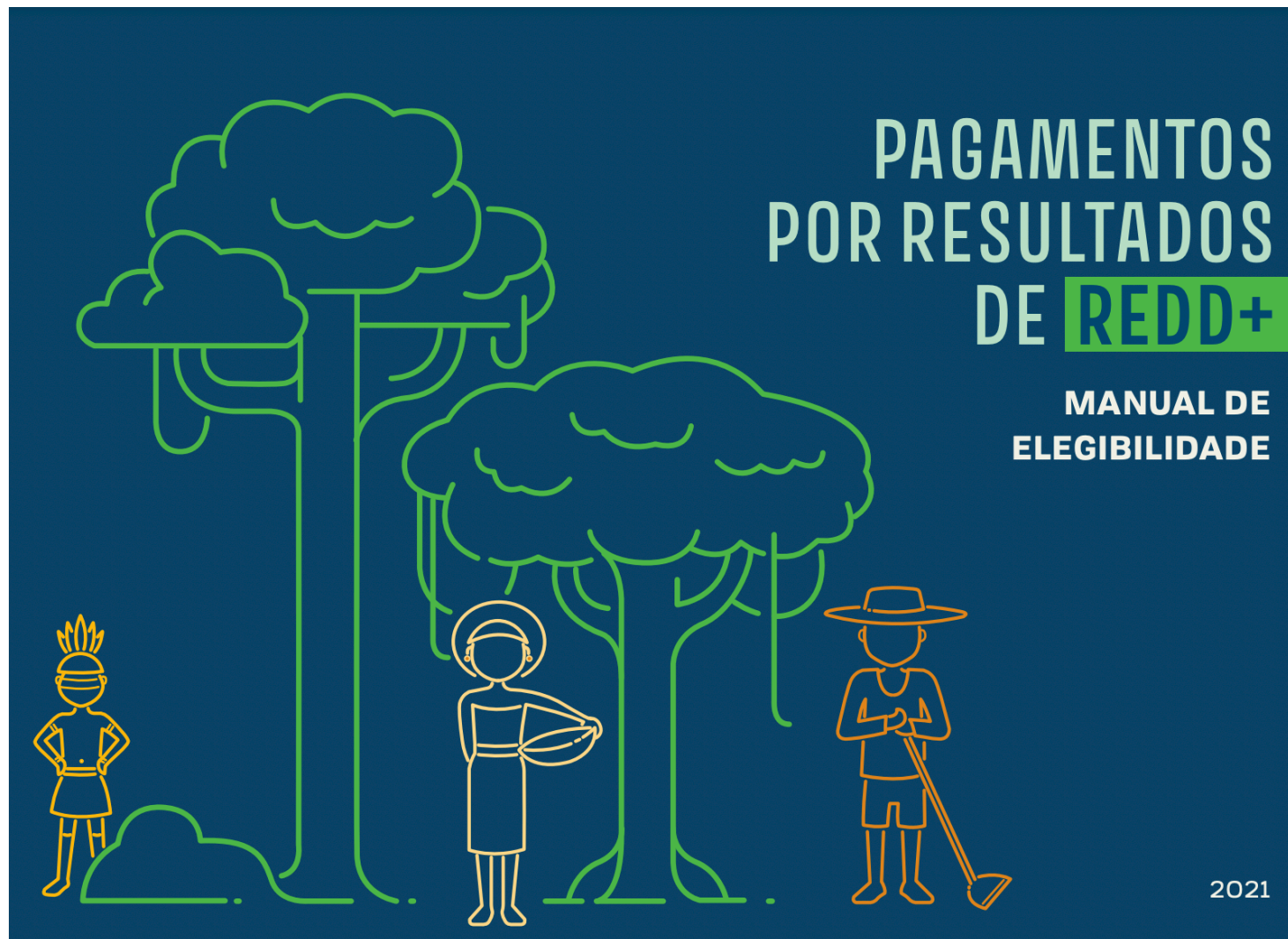
PÁGINA INICIAL (/PT/)

☰

MENU

O Ministério do Meio Ambiente apresentará na COP 26 o Manual de Elegibilidade de REDD+
(</pt/component/content/article/106-central-de-conteudos/noticias-principais/1051-o-ministerio-do-meio-ambiente-apresentara-na-cop-26-o-manual-de-elegibilidade-de-redd?Itemid=0>)

Publicado: Segunda, 25 de Outubro de 2021, 22h47 |
Última atualização em Sexta, 05 de Novembro de 2021, 09h04



O Manual é uma das ações para o fortalecimento do padrão Nacional com benefício direto aos Estados

O Brasil é um dos países pioneiros para a captação por pagamento por resultados das suas reduções de REDD+, instrumento desenvolvido no âmbito da Convenção-Quadro das Nações Unidas sobre Mudança do Clima (UNFCCC, em inglês). Isso tem permitido captações importantes para o país, como o recurso do Fundo Verde para o Clima, para o projeto piloto Floresta+ Amazônia (<https://florestamaisamazonia.org.br/>), que fará pagamento por serviços ambientais na Amazônia.

Garantindo a implementação da Estratégia Nacional de REDD+ (ENREDD+), enquanto possibilita maior autonomia para os Estados captarem recursos, o governo brasileiro estabeleceu a Comissão Nacional para REDD – CONAREDD+, que regulamenta todos os processos de elegibilidade em âmbito nacional.

Na Conferência do Clima – COP26, em Glasgow, o governo federal, por meio do Ministério do Meio Ambiente, apresentará o Manual de Elegibilidade para pagamentos por Resultados de REDD+ (</images/conaredd/manual-elegibilidade.pdf>). O documento tem objetivo de informar e demonstrar como Estados e Instituições do Governo Federal podem se tornar aptos para receberem pagamentos por resultados de REDD+.

No Brasil, os Estados da Amazônia podem captar recursos para até 60% das reduções de emissões de GEE de REDD+, que o país reconhece na UNFCCC, desse que apresentem os requisitos de elegibilidade. Até o momento, Acre e Mato Grosso são elegíveis e a expectativa é que isso se estenda aos 9 estados da Amazônia Legal, fortalecendo suas políticas de conservação e somando esforços no combate ao desmatamento e investindo na economia verde.

Esta ação teve o apoio do Programa Políticas sobre Mudança do Clima (PoMuC), da cooperação técnica Brasil – Alemanha, por meio da GIZ, mais dois estados submeteram a CONAREDD+ seu processo de elegibilidade à CONAREDD+: Tocantins e Amazonas.

Elegibilidade

Para se tornarem elegíveis os Estados precisam demonstrar que possuem planos de ação ou políticas públicas para o controle do desmatamento. Ter governança participativa, operacional e transparente é outro requisito fundamental. As informações devem estar disponibilizadas de forma transparente e acessível. E finalmente é essencial que se demonstre o atendimento às salvaguardas de REDD+ (/pt/salvaguardas/salvaguardas-e-o-contexto-brasileiro). O manual vem com vários exemplos de como responder a esses critérios e deixa aberto à comunicação em caso de dúvidas.

Clique aqui para acessar o Manual de Elegibilidade para pagamentos por resultados de REDD+ (/images/conaredd/manual-elegibilidade.pdf)

registrado em: [Central de Conteúdos \(/pt/component/content/category/104-central-de-conteudos\)](/pt/component/content/category/104-central-de-conteudos) ,

[Notícias Principais \(/pt/component/content/category/106-central-de-conteudos/noticias-principais\)](/pt/component/content/category/106-central-de-conteudos/noticias-principais)

[^ Voltar para o topo](#)

Assuntos

[Florestas, Desmatamento e Mudança do Clima \(/pt/o-que-e-redd\)](/pt/o-que-e-redd)

[REDD+ na UNFCCC \(/pt/redd-unfccc\)](/pt/redd-unfccc)

[Estratégia Nacional para REDD+ \(/pt/estrategia-nacional-para-redd\)](/pt/estrategia-nacional-para-redd)

[Monitoramento \(/pt/monitoramento\)](/pt/monitoramento)

[Mensuração, Relato e Verificação \(MRV\) de resultados de REDD+ \(/pt/mensuracao-relato-e-verificacao-mrv-de-resultados-de-redd\)](/pt/mensuracao-relato-e-verificacao-mrv-de-resultados-de-redd)

[Salvaguardas \(/pt/salvaguardas\)](/pt/salvaguardas)

[Info Hub Brasil \(https://infohubbrasil.mma.gov.br/pt/\)](https://infohubbrasil.mma.gov.br/pt/)

[Acompanhamento e a análise de impacto das políticas públicas \(/pt/acompanhamento-e-a-analise-de-impacto-das-politicas-publicas\)](/pt/acompanhamento-e-a-analise-de-impacto-das-politicas-publicas)

[Financiamento \(/pt/financiamento\)](/pt/financiamento)

[REDD+ e a NDC do Brasil \(/pt/redd-e-a-indc-brasileira\)](/pt/redd-e-a-indc-brasileira)

[Cooperação Sul-Sul para REDD+ \(/pt/cooperacao-sul-sul-para-redd\)](/pt/cooperacao-sul-sul-para-redd)

Serviços

[English Version \(/en\)](/en)

[Contato \(https://mma.gov.br/o-ministerio/quem-e-quem/item/8727.html\)](https://mma.gov.br/o-ministerio/quem-e-quem/item/8727.html)

Redes Sociais

[Flickr \(http://www.flickr.com/photos/mmeioambiente\)](http://www.flickr.com/photos/mmeioambiente)

[Twitter \(http://www.twitter.com/mmeioambiente\)](http://www.twitter.com/mmeioambiente)

[YouTube \(http://www.youtube.com/mmeioambiente\)](http://www.youtube.com/mmeioambiente)

[RSS \(/ultimas-noticias/pt/component/content/?format=feed&type=rss\)](/ultimas-noticias/pt/component/content/?format=feed&type=rss)

Sobre o site

[Acessibilidade \(/pt/acessibilidade\)](/pt/acessibilidade)

[Mapa do site \(/pt/mapa-do-site\)](/pt/mapa-do-site)

RSS

[O que é? \(/pt/o-que-e-rss\)](/pt/o-que-e-rss)

[Assine \(/pt/ultimas-noticias?format=feed&type=rss\)](/pt/ultimas-noticias?format=feed&type=rss)

Desenvolvido com o CMS de código aberto Joomla (<http://www.joomla.org>)

[^ Voltar para o topo](#)
