



**LEAD PAINT ALLIANCE
REGULATORY TOOLKIT**

Toolkit para Elaboração de legislação para Controle de Chumbo em Tintas e

Rascunho do Guia e Modelo de Lei para Regulação de Chumbo em Tintas

*Toolkit for Establishing Laws to Control the Use of Lead in Paint and
Draft - Guidance and Model Law for Regulating Lead Paint*

MINISTÉRIO DO
MEIO AMBIENTE



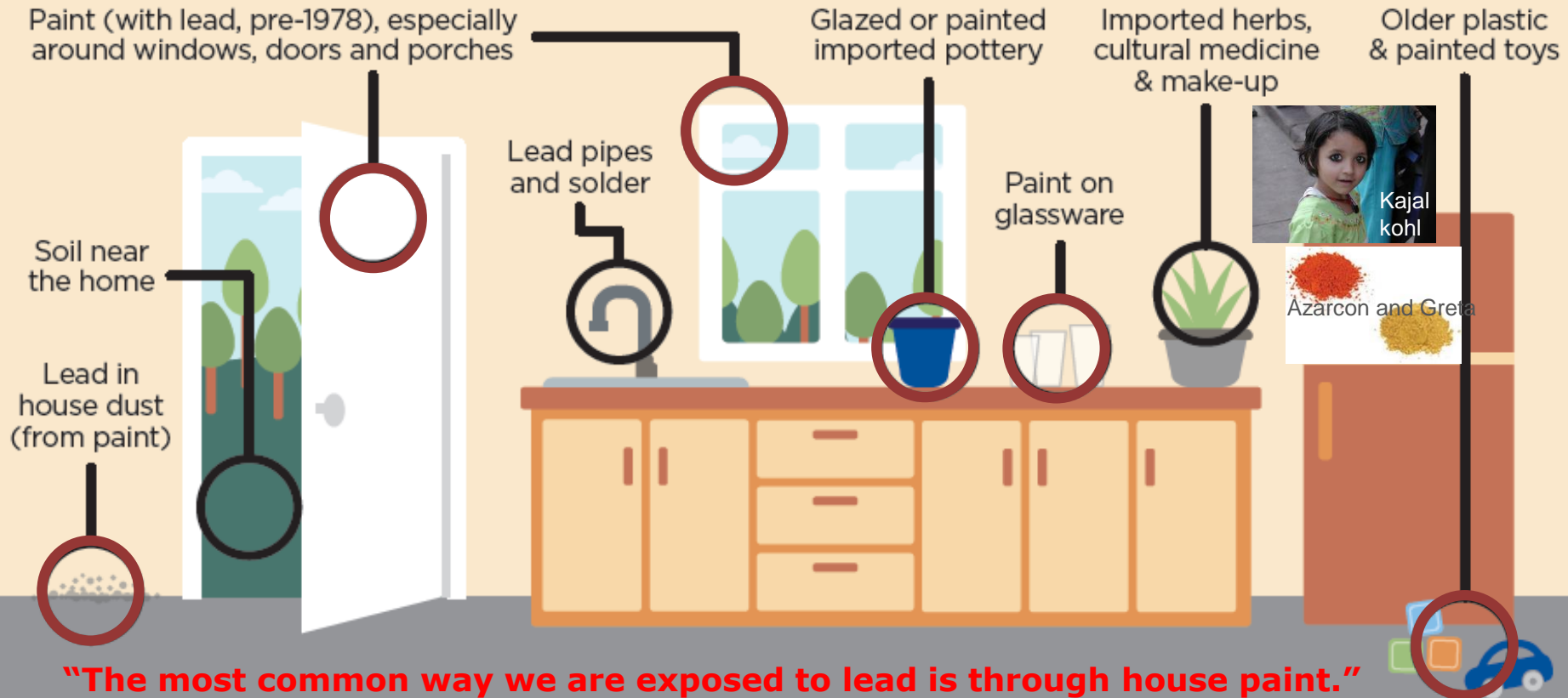
Brasília

10 de agosto de 2017

Prevent Lead Dangers In Your Home

Protect Your Children from Lead.

Lead in paint, toys and other items around your home can harm your kids and make them sick.



"The most common way we are exposed to lead is through house paint."

<http://www.state.nj.us/humanservices/opmrdd/health/leadout.html>

MINISTÉ
MEIO AN



THE CITY OF
COLUMBUS
ANDREW J. GENTHER, MAYOR
COLUMBUS
PUBLIC HEALTH



Lead Paint Alliance (LPA)

Global Alliance to Eliminate Lead Paint

- Objetivo geral
 - Prevenir a exposição das crianças à tintas contendo chumbo e minimizar a exposição ocupacional.
 - A finalidade é eliminar gradualmente a fabricação e venda de tinta contendo chumbo e eliminar os riscos de contaminação por chumbo.

The **Global Alliance to Eliminate Lead Paint** seeks to prevent children's exposure and minimize occupational hazards to lead in paint. The Alliance is promoting laws to ban the use of lead in paint by 2020.

PARTNERS
INCLUDE:



Learn about the Alliance and how to get involved at www.unep.org/noleadinpaint.
Join the conversation on Twitter! [#banleadpaint](https://twitter.com/banleadpaint)

EPA plays a major leadership role as chair of the Lead Paint Alliance.



United States
Environmental Protection
Agency

MINISTÉRIO DO
MEIO AMBIENTE



Lead Paint Alliance (LPA)

Global Alliance to Eliminate Lead Paint

- Importante meio para contribuir para implementação:
 - Parágrafo 57 do Plano de Implementação da Cúpula Mundial sobre Desenvolvimento Sustentável (WSSD)
 - Resolução II / 4B da Abordagem Estratégica para a Gestão Internacional de Produtos Químicos (SAICM).



Toolkit desenvolvido por um grupo da LPA formado por:

- Indústria
- Organizações não governamentais
- Organizações intergovernamentais
- Representantes do governo

**BAN LEAD
PAINT**



**World Health
Organization**



a toxics-free future



Department of Environment & Natural Resources

Environmental Management Bureau

MINISTÉRIO DO
MEIO AMBIENTE





Módulos Toolkit

A

Chumbo em tintas e a problemática
Lead Paint and the Problem

B

Exposição ao chumbo e risco de efeitos adversos à saúde e meio ambiente
Lead Exposure and Risk of Adverse Health and Environmental Effects

C

Métodos para mensurar chumbo no sangue e em tintas
Methods for Measuring Lead in Blood and Paint

D/E

Perspectivas da indústria sobre eliminação – Alternativas ao chumbo em tinta
Industry Perspective on the Elimination of Lead Paint - Alternatives to Lead in Paint

F/G/H

Chumbo em tintas em países em desenvolvimento - Desafios para pequenas e médias fábricas de tintas - Cases (*União Europeia, USA, Uruguai e Filipinas*).
Lead Paint in Developing Countries - Challenges for Small and Medium Paint - Studies on Existing Lead Paint Laws Medium Paint Manufacturers

I

Ações de sensibilização
Raising Awareness

J

Elaboração de legislação para Controle de Chumbo em Tintas
Establishing Lead Paint Laws

Module J

Establishing a Legal Framework to Regulate Lead in Paint

Guidance and Model Law for Regulating Lead Paint
DRAFT

1

GLOBAL ALLIANCE TO ELIMINATE LEAD PAINT



LEAD PAINT ALLIANCE

MINISTÉRIO DO
MEIO AMBIENTE



Key Principles of Effective Legal Limits

Incluir definições claras das substâncias e atividades reguladas.

Guidance and Model Law for Regulating Lead Paint

“Tinta” inclui verniz, lacas, selantes, esmaltes, revestimentos usados para qualquer propósito, e é tipicamente uma mistura de resinas, pigmentos, solventes e outros aditivos.

“Chumbo em tinta” significa tinta contendo chumbo ou compostos de chumbo em que o teor de chumbo (calculado como chumbo metálico) exceda 90 ppm em peso, determinado em base seca ou conteúdo total não-volátil.

A. Definitions (examples)

“Disposal” means treatment, temporary storage and systematic destruction of lead and lead compounds' wastes in accordance with the applicable provisions of the law regulating hazardous wastes.

“Importer” means any person that undertakes the entry of a product into the country.

“Lead paint” means paint containing lead or lead compounds and in which the lead content (calculated as lead metal) is in excess of 90 ppm by weight of the total nonvolatile content of the paint or the weight of the dried paint film.

“Manufacturer” means any person who undertakes the physical or chemical transformation of substances into a new product performed either by power-driven machines or by hand and markets it under his/her name or trademark or private label.

“Paint” means varnishes, lacquers, stains, enamels, glazes, primers or other similar surface-coating materials used for any purpose; and is typically a mixture of resins, pigments, fillers, solvents, and other additives that constitutes a finished product. Paint does not include materials which become part of the substrate, or materials which are actually bonded to the substrate, such as by electroplating or ceramic glazing.

“Person” means an individual, partnership, corporation, association, or non-profit.

“Total lead content” is defined as a weight percentage of the total non-volatile portion of the paint or as a percentage of the weight of the dried paint film.

Key Principles of Effective Legal Limits

Resolver claramente as seguintes questões:

- Quem será regulado: Indústria? Varejistas? Distribuidores?
- Qual parte do ciclo será regulamentada: Fabricação? Uso? Importação? Exportação? Disposição? Todos esses?

Garantir que o escopo seja claro!

- Existem usos proibidos ou exceções?

Limite legal para todas as tintas ou as exceções terão limites diferentes?

Em caso afirmativo, descrever o escopo das proibições e os critérios para elegibilidade para exceções.

B. Legal limits on total lead content

Paint and similar surface-coating materials must not contain lead content (calculated as lead metal) in excess of 90 ppm of the weight of the total nonvolatile content of the paint or the weight of the dried paint film.

Key Principles of Effective Legal Limits

Definir datas efetivas de novos requisitos

- Indicar claramente a data em que os produtos proibidos não devem mais serem vendidos

C. Effective dates

Option 1: Delayed Effective Date

- Lead content above the 90 ppm total lead limit in [section] is allowed in the paint and similar surface-coating materials surface-coating until, and not after, one (1) year from the passage of this law [or insert date].

Option 2: Phased Effective Dates

- The use of lead and lead compounds is allowed in paints and similar surface-coating materials with more than 90 ppm limit for one (1) year of the date of promulgation of this law for architectural, decorative, household applications, and for three (3) years of the date of promulgation of this law for industrial applications.

- Avaliar se será permitido aos envolvidos tempo para gerar e adquirir materiais alternativos (tecnologias) e para esgotar os estoques existentes de tinta com chumbo
- Avaliar se terá prazo para a disposição final
 - ☐ Quem será responsável pela disposição?
 - ☐ Quais métodos serão autorizados para disposição?



Key Principles of Effective Legal Limits

- Exigir para as tintas das exceções rotulagem de precaução para que os consumidores tenham conhecimento dos riscos para a saúde envolvidos com o uso

"PERIGO: CONTÉM CHUMBO. NÃO APLICAR EM SUPERFÍCIES ACESSÍVEIS PARA CRIANÇAS OU MULHERES GRÁVIDAS ".



Key Principles of Effective Legal Limits

- Estabelecer mecanismos para promoção do cumprimento do novo padrão
- Atribuir responsabilidades claras para as diversas ações
- Desenvolver capacidade de supervisão e fornecer recursos às agências responsáveis por assegurar o cumprimento
- Definir consequências claras para o não cumprimento
- Incluir disposições relativas à eliminação de tinta existente com chumbo
- Realizar revisão periódica para auxiliar na determinação da eficácia das novas leis
 - Avaliações periódicas do mercado de tintas
 - Avaliação periódica do nível do chumbo no sangue
 - Compreender qualquer nova ciência aplicável
 - Com base em revisões, atualizar as leis ou regulamentos (com participação dos interessados e público) conforme necessário



Obrigada

thianne.fabio@mma.gov.br

