



*Política Nacional de Equidade, Educação para as
Relações Étnico-Raciais e Educação Escolar Quilombola*

PNEERQ



PLANO DE AÇÃO SECRETARIAS DE EDUCAÇÃO

PNEERQ 2026



ÍNDICE

Diagnóstico e principais responsabilidades:

1. O que é o Plano de Ação PNEERQ 2026?
2. Por que construir um plano de ação PNEERQ 2026 é importante?
3. Por que visitar meu plano de ação PNEERQ construído em 2025?
4. Governança e Execução
5. Por onde começar?
6. Diagnóstico de Equidade
7. Como utilizar o Diagnóstico Equidade no meu Plano de Ação?
8. Como utilizar os principais dados de monitoramento no meu Plano de Ação?

O Plano de Ação:

9. O que é Planejar?
10. Etapas na construção de um Plano de Ação
11. Exemplo de uma estrutura de um Plano de Ação
12. O que é importante considerar ao desenhar minhas ações?
13. Resultados Esperados
14. Planejar com equidade é transformar a educação!

DIAGNÓSTICO E PRINCIPAIS RESPONSABILIDADES

PNEERQ 2026



O que é o Plano de Ação PNEERQ 2026?

- ❖ Instrumento de gestão estratégica
- ❖ Transforma diagnóstico em planejamento, execução e monitoramento
- ❖ Não é recomeço, mas aprimoramento do Plano de Ação PNEERQ 2025
- ❖ Fortalece o foco em equidade racial e direito à educação na atuação das redes
- ❖ Fortalece a trajetória dos estudantes quilombolas



Por que construir um plano de ação PNEERQ 2026 é importante?

- Transforma compromissos em ações concretas;
- Define metas, prazos e indicadores;
- Centraliza a trajetória dos alunos pretos, pardos e quilombolas na educação;
- Fortalece gestão baseada em evidências;



Por que revisitar meu plano de ação PNEERQ construído em 2025?

- ❑ **Adaptar ao planejamento da Secretaria para o de 2026**
Ajustar ações PNEERQ ao recurso e ações previstas para 2026
- ❑ **Corrigir Rotas**
Identificar atrasos e resultados não alcançados em 2025 e remanejar recursos e otimizar a execução da política.
- ❑ **Garantir Eficiência**
Cortar gastos ineficazes e realocar o orçamento para prioridades.
- ❑ **Fortalecer a Transparência**
Prestar contas à sociedade e reabrir o diálogo democrático.
- ❑ **Manter o Rumo Estratégico**
Alinhar as ações anuais com os objetivos de longo prazo do PPA da rede.



GOVERNANÇA E EXECUÇÃO:

Papéis complementares para a efetivação da PNEERQ

GOVERNANÇA E EXECUÇÃO

Papéis complementares para a efetivação da política pública



Planejar, executar, monitorar e ajustar:
a política pública em movimento.

Por onde começar?

Para planejar o futuro, é preciso primeiro revisitar as evidências: o ponto de partida é sempre deve ser:

1. Diagnóstico de equidade
2. Indicadores educacionais externos
3. Principais dados e informações locais de monitoramento



Diagnóstico Equidade

O Diagnóstico Equidade* é um instrumento público e inovador, disponibilizado em 2024, projetado para ser a **base orientadora das escolhas estratégicas** das redes de ensino. Desenvolvido e divulgado pelo MEC, ele tem como objetivo mapear o **estágio de implementação das Leis nº 10.639/2003, que foi regulamentada pela PNEERQ**, e da **Educação Escolar Quilombola (EEQ)**. Para cada um dos eixos abaixo, estão disponibilizadas as respostas de todas as secretarias respondentes.

ERER

- Institucionalização
- Formação
- Gestão
- Material Didático
- Financiamento
- Avaliação e Monitoramento

EEQ

- Institucionalização
- Formação
- Gestão
- Material Didático

*O Diagnóstico Equidade será atualizada a cada dois anos



Como utilizar o Diagnóstico Equidade no meu Plano de Ação?

1. Acesse o Painel do Diagnóstico de Equidade:

<https://www.gov.br/mec/pt-br/pneerq/diagnostico-de-equidade-na-educacao>

PAINÉIS DE
DIAGNÓSTICO E MONITORAMENTO



DIAGNÓSTICO
EQUIDADE



MONITORAMENTO

2. Selecciono o município/estado que atuo
3. Analiso as ações que a Secretaria ainda não havia avançado ao responder o Diagnóstico Equidade

Exemplo:

1. A Secretaria de Educação de Equilândia* respondeu que:
 - a. Não possuía equipe responsável pela gestão das políticas de equidade racial no painel ERER
 - b. Não promovia a produção e distribuição de materiais didáticos específicos para comunidades quilombolas, considerando o seu processo histórico, sua formação e seu patrimônio cultural, conforme Parecer CNE/CP nº 16/12.
2. A Secretaria deve incluir em seu Plano de Ação que irá concretizar essas ações em 2026

Secretarias que possuem equipe específica responsável pela gestão das políticas de equidade racial

● Sim ● Não

100.0%

Secretarias que promovem a produção e distribuição de materiais didáticos específicos para comunidades quilombolas, considerando o seu processo histórico, sua formação e seu patrimônio cultural, conforme dispõe o Parecer CNE/CP nº 16/2012

● Sim ● Não

100.0%

*município fictício

Como utilizar os principais dados de monitoramento no meu Plano de Ação?

1. Acesse o Painel do Diagnóstico de Equidade:

<https://www.gov.br/mec/pt-br/pneerq/diagnostico-de-equidade-na-educacao>



2. Seleciono o município/estado que atuo

3. Analise os principais dados que a Secretaria quer melhorar

É importante analisar:

- Dados de desigualdades de acesso e aprendizagem dos estudantes negros e quilombolas;
- Indicadores de aprendizagem e infraestrutura dos estudantes negros e quilombolas;
- Participação social e perspectivas de futuro destes estudantes.

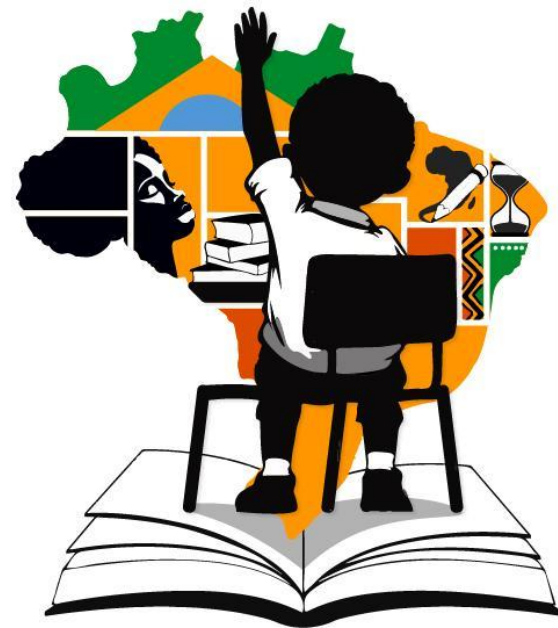
Para garantir que:

- Sejam feitas decisões mais justas e focalizadas;
- A promoção de permanência com aprendizagem;
- O fortalecimento de capacidades institucionais;
- O planejamento orientado por evidências.



O PLANO DE AÇÃO

PNEERQ 2026



O que é Planejar?

Planejar é o processo de estabelecer objetivos e definir estratégias, ações e recursos necessários para alcançá-los de maneira eficiente e eficaz.

Por Que Planejar é Fundamental?

- ❖ Direciona esforços – Evita perda de tempo e recursos.
- ❖ Antecipa desafios – Permite preparar soluções com antecedência.
- ❖ Aumenta a eficiência – Otimiza processos e toma decisões mais assertivas.
- ❖ Facilita a avaliação – Cria critérios claros para medir resultados.
- ❖ Promove organização – Coordena equipes e atividades de forma harmoniosa.



Etapas na construção de um Plano de Ação

1 Diagnóstico de Realidade

Onde estamos?

Garantir que o planejamento seja realista, contextualizado e alinhado à realidade.

2 Definição de objetivos e metas

Onde queremos chegar?

Direcionar o planejamento e permitir o acompanhamento dos avanços.

3 Definição de ações e estratégias

Como vamos alcançar?

Organizar estratégias alinhadas às diretrizes institucionais e às necessidades do público.

4 Cronograma e prazos

Quando será feito?

Evitar improvisações e facilitar o acompanhamento do plano.

5 Definição de responsáveis

Quem faz o quê?

Fortalecer o compromisso coletivo e a corresponsabilidade.

6 Recursos necessários

Com quais recursos?

Garantir viabilidade e uso eficiente dos recursos disponíveis.

7 Monitoramento e avaliação

Estamos no caminho certo?

Ajustar rotas, aprimorar estratégias e fortalecer os resultados.

8 Observação

Planejar é um processo periódico e coletivo, que transforma diagnóstico em ação, ação em resultados e resultados em aprendizado contínuo.

Exemplo de uma estrutura de um Plano de Ação



PLANO DE AÇÃO PNEER

SECRETARIA DE EDUCAÇÃO DO MUNICÍPIO OU ESTADO

Nome da Ação	Objetivo	Estratégia	Meta	Indicadores	Responsável	Eq

Observações:

O que é importante considerar ao desenhar minhas ações?

1. Eixos da PNEERQ [\(Revisite a Portaria nº 470, de 14 de maio de 2024\)](#)

2. Perspectiva Pedagógica

- Avaliação diagnóstica e monitoramento da aprendizagem com atenção aos estudantes pretos, pardos e quilombolas
- Espaços como ambientes de aprendizagem
- Sequências, projetos e prática didáticas
- Recursos didático-pedagógicos: conteúdos didáticos que tratem positivamente a questão racial, destacando personagens negros e brancos em situações de igualdade e de sucesso
- Formação inicial e continuada de profissionais

3. Questões-chave

- Todos têm as mesmas oportunidades de aprendizagem?
- As crianças quilombolas têm acesso a uma escola digna, tanto em sua infraestrutura física quanto na qualificação e condições de trabalho de seus profissionais?
- Há formação adequada de professores das escolas regulares e quilombolas?
- Existem ações para superar desigualdades raciais?



O que é importante considerar ao desenhar minhas ações?

No anexo, incluímos dois questionários de apoio, para que as Secretarias realizem essa reflexão ao formular seus Planos de Ação

1. ANEXO I: Questionário Diagnóstico para ações relacionadas à Gestão Escolar, Profissionais da Educação e a Comunidade Escolar

As questões visam orientar a construção do Plano de Ação da PNEERQ 2026. Agentes e secretarias devem refletir sobre as demandas reais das escolas e redes de ensino, para que o plano reflita suas necessidades e prioridades.

2. ANEXO II: Diagnóstico e Contextualização da Rede de Ensino

Este questionário tem como objetivo realizar apoiar às redes a realizar um diagnóstico, mapeando sua estrutura, desafios e potencialidades. As informações coletadas servirão para contextualizar a realidade educacional e fundamentar a elaboração de estratégias e planos de ação direcionados e eficazes.

Resultados Esperados

- Redução das desigualdades raciais nos indicadores educacionais
- Melhoria significativa da aprendizagem dos estudantes quilombolas
- Aumento da permanência escolar com conclusão bem-sucedida
- Garantia de uma educação verdadeiramente comprometida com a equidade
- Fortalecimento das trajetórias escolares e desenvolvimento integral dos estudantes quilombolas



Planejar com equidade é transformar a educação!

- Compromisso coletivo
- Gestão baseada em dados
- Educação antirracista e Educação Escolar Quilombola como política pública



ANEXO I

Questionário Diagnóstico para ações relacionadas à Gestão Escolar, Profissionais da Educação e a Comunidade Escolar

As questões a seguir visam orientar a construção do Plano de Ação da PNEERQ 2026. Agentes e secretarias devem refletir sobre as demandas reais das escolas e redes de ensino, para que o plano reflita suas necessidades e prioridades.

1. O processo de chegada à escola é igual para todos os estudantes? Quais são as ações desenvolvidas para garantir a permanência, a aprendizagem e trajetórias escolares regulares, especialmente de estudantes pretos, pardos e quilombolas historicamente discriminados?
2. O trajeto escolar, ou seja, o tempo que a criança leva da sua casa até a escola, tem consequências na vivência escolar?
2. Os afetos são parte da vivência escolar? Como se expressam na perspectiva da equidade étnico-racial?
3. Todos os estudantes estão aprendendo no tempo esperado?
4. Quais estudantes apresentam maiores dificuldades de aprendizagem?
5. Os estudantes que mais precisam contam com os professores que mais precisam?
6. O currículo das escolas quilombolas absorveu alterações conforme as DCNEEQs?
7. O currículo das escolas regulares está em conformidade com o artigo 26A da LDB?
7. As trajetórias escolares ocorrem sem interrupções ou perdas significativas?
8. As práticas pedagógicas são pensadas de modo inclusivo e equitativo?
9. As práticas e os recursos pedagógicos atendem aos diferentes níveis e tempos de aprendizagem?
10. Os espaços escolares e de sala de aula são organizados de modo equitativo, sem privilégios?
11. As professoras e os professores possuem formação adequada na área em que atuam, especialmente nas escolas predominantemente negras e em contextos vulneráveis?
12. Há estratégias para enfrentar e superar a cultura de baixa expectativa docente em relação ao sucesso escolar de estudantes pobres, negros, quilombolas e indígenas?
13. Os recursos e materiais pedagógicos e literários são étnico-racialmente diversos e adequados?
14. Como se dá o acesso à creche? Há atenção específica para garantir vagas a crianças pobres, pretas e quilombolas?
15. Na gestão escolar tem mecanismos de participação da comunidade (conselhos, movimentos quilombolas e negro, etc) e atuação desta nas ações para equidade?

ANEXO II

Diagnóstico e Contextualização da Rede de Ensino

Este questionário tem como objetivo realizar apoiar às redes a realizar um diagnóstico, mapeando sua estrutura, desafios e potencialidades. As informações coletadas servirão para contextualizar a realidade educacional e fundamentar a elaboração de estratégias e planos de ação direcionados e eficazes.

1. Neste ano, o formulário de matrícula contempla, de forma obrigatória, a pergunta sobre o quesito cor/raça do(a) estudante, segundo os critérios do IBGE e incluindo quilombolas?
(☐) Sim (☐) Não
2. A Secretaria sistematiza dados por cor/raça e quilombola sobre distorção idade-série, reprovação, abandono e evasão?
(☐) Sim (☐) Não
3. Há diagnóstico e mapeamento das demandas formativas de professores e gestores na perspectiva étnico-racial e quilombola realizadas pela Secretaria e ou escola?
(☐) Sim (☐) Não
4. Há elaboração de estratégias pedagógicas para melhoria dos resultados de aprendizagem dos estudantes em defasagem, notadamente os PPQS?
(☐) Sim (☐) Não
5. A gestão escolar e pedagógica orienta as práticas e intervenções pedagógicas alinhadas às necessidades identificadas nas avaliações e nos diagnósticos?
(☐) Sim (☐) Não

6. Há envolvimento da comunidade escolar em ações afirmativas e para superar o racismo na educação escolar e fortalecer a educação escolar quilombola?
() Sim () Não
7. A Secretaria realiza ações com foco na redução das desigualdades raciais?
() Sim () Não
8. Há dados sistematizados sobre aprendizagem adequada em Língua Portuguesa por cor/raça e dos estudantes quilombolas?
() Sim () Não
9. Há dados sistematizados sobre aprendizagem adequada em Matemática por cor/raça e dos estudantes quilombolas?
() Sim () Não
10. Existem ações para reduzir desigualdades entre estudantes brancos e negros nas avaliações?
() Sim () Não
11. Há política de ação afirmativa para contratação de profissionais negros(as) e quilombolas?
() Sim () Não
12. Todas as escolas possuem biblioteca e/ou sala de leitura?
() Sim () Não
13. As Escolas Quilombolas possuem biblioteca e/ou sala de leitura?
() Sim () Não () O município não tem escolas quilombolas
14. No último ano foram adquiridos materiais sobre a Lei 10.639/03 e 11.645/08?
() Sim () Não

15. Foram realizadas ações em parceria com Comunidades Quilombolas?

☐ Sim ☐ Não ☐ O município não tem comunidades quilombolas

16. Há instrumentos de monitoramento da implementação das Diretrizes de Educação para as Relações Étnico-Raciais?

☐ Sim ☐ Não

17. Há instrumentos de monitoramento da Educação Escolar Quilombola?

☐ Sim ☐ Não ☐ O município não tem escolas quilombolas

18. Nos últimos anos foi elaborado e avaliado plano de ação para a Lei 10.639/03 e 11.645/08?

☐ Sim ☐ Não

18.1 Prazo de execução:

☐ 1 semana ☐ 1 mês ☐ 1 bimestre ☐ 1 trimestre ☐ 1 semestre ☐ 1 ano

☐ Mais de 1 ano

19. Atualmente existe plano de ação vigente?

☐ Sim ☐ Não

19.1 Prazo de execução:

☐ 1 semana ☐ 1 mês ☐ 1 bimestre ☐ 1 trimestre ☐ 1 semestre ☐ 1 ano