



MINISTÉRIO DA EDUCAÇÃO

Novo Plano de Ações Articuladas (Novo PAR)

MINISTÉRIO DA
EDUCAÇÃO



NOVO

PAR

PLANO DE AÇÕES ARTICULADAS



Novo Plano de Ações Articuladas (Novo PAR)

Etapa de Diagnóstico

Documento Técnico
Data: Fevereiro de 2025

SUMÁRIO

1	A Etapa de Diagnóstico no fluxo do Novo PAR.....	4
2	Os quatro Painéis do Diagnóstico do Novo PAR.....	5
2.1	Painel de Contexto.....	5
2.2	Painel de Resultados Educacionais	8
2.3	Painel de Insumos.....	12
2.4	Painel de Financiamento	28
3	Papéis e responsabilidades na análise dos indicadores do diagnóstico e o processo de construção coletiva da equipe técnica do PAR	30
3.1	Análise dos dados dos painéis e preenchimento e análise dos resultados do questionário	31
3.2	Análise do diagnóstico da rede com a Equipe Local.....	32
3.3	Análise do Painel de Financiamento.....	34
3.4	Validação final do diagnóstico – elaboração do documento final.....	34
4	A análise dos dados dos Painéis de Diagnóstico	35
4.1	Passo 1 – Análise dos indicadores de contexto	35
4.2	Passo 2 – Análise dos indicadores de resultados educacionais.....	36
4.3	Passo 3 – Análise dos indicadores de insumos/condições de ensino e aprendizagem.....	37
4.4	Passo 4 – Preenchendo o questionário e analisando os resultados.....	41
4.5	Passo 5 – Análise dos indicadores de financiamento	42
5	Utilizando o diagnóstico como subsídio para o planejamento	42
6	Referências	44
7	Anexos.....	46

1 A Etapa de Diagnóstico no fluxo do Novo PAR

Esta etapa tem como objetivo oferecer um amplo panorama da rede de ensino, a partir de dados oficiais, indicadores e “faróis”, que comunicam o nível de avanço em cada indicador (alto, médio, baixo e muito baixo). Com isso, o (a) gestor (a) educacional e sua equipe técnica têm uma visão gerencial dinâmica (os painéis são atualizados anualmente) do progresso dos seus resultados.

Para isso, o usuário percorre quatro painéis que agrupam informações sobre o contexto socioeducacional da rede de ensino, os resultados educacionais das crianças, jovens e adultos, as condições de ensino e aprendizagem da rede e os recursos financeiros disponíveis.

É importante reforçar que um princípio fundamental do PAR é a garantia da equidade. Por este motivo, sempre que possível, os indicadores de resultados e de condições de ensino e aprendizagem são desagregados por modalidades de ensino¹ e raça/cor, gênero e nível socioeconômico. Mais adiante, detalharemos este ponto.

No fluxo do Novo PAR, a Etapa de Diagnóstico acontece logo após a Etapa Preparatória e antecede a Etapa de Planejamento. A visão detalhada dos indicadores de resultados, insumos e recursos financeiros proporcionada pelo diagnóstico tem como objetivo subsidiar as Secretarias municipais e estaduais de Educação na elaboração de um planejamento orientado por objetivos e resultados esperados para o próximo quadriênio.



Figura 1 – Fluxo geral do Novo PAR

¹ As modalidades de ensino tratadas no PAR são: Educação Convencional, Educação do Campo, Educação Indígena, Educação Quilombola, Educação de Jovens e Adultos e Educação Profissional e Tecnológica.

2 Os quatro Painéis do Diagnóstico do Novo PAR

2.1 Painel de Contexto

O Painel de Contexto, primeiro a ser analisado, tem como objetivo oferecer aos entes uma visão geral do seu território, população, condições socioeconômicas e da sua rede de ensino.

Ele é composto por três seções. Na primeira, são disponibilizadas informações geográficas (divisão política-administrativa e área) e indicadores socioeconômicos (PIB, PIB per capita, IDH e taxa de analfabetismo). A fonte destes indicadores é o Censo Demográfico 2023.

Na segunda seção, são apresentados dados populacionais, mais especificamente, o número de indivíduos nas faixas etárias: 0 a 3 anos, 4 a 5 anos, 6 a 10 anos, 11 a 14 anos, 15 a 18 anos e 19 anos ou mais. As faixas correspondem às etapas e subetapas da Educação Básica.

Além disso, são apresentados os seguintes recortes:

- População residente em áreas urbanas;
- População residente em áreas rurais;
- População que se autodeclara indígena, de acordo com seus costumes, tradições, cultura, antepassados, entre outros, e
- População que vive em comunidades remanescentes de quilombos ou se autodefinem a partir de relações com a terra, o território, a ancestralidade, as tradições e as práticas culturais.

Estes dados também foram extraídos do Censo Demográfico de 2023, para o primeiro ano do Novo PAR, e serão atualizados anualmente durante o ciclo.

Na terceira seção, são apresentados dados e indicadores da Educação Básica. Esta seção é composta por 6 tabelas.

A primeira tabela apresenta o número de escolas e matrículas por etapa e modalidade de ensino. São consideradas as modalidades já descritas na seção 2 deste documento. Ela permite a análise da distribuição das suas escolas e matrículas, de acordo com as etapas e modalidades de ensino.

A segunda tabela apresenta o número total de escolas e de matrículas da rede e o número de escolas e matrículas em tempo integral (com carga horária igual ou superior a 7h diárias ou 35h semanais, de acordo com o Programa Escola em Tempo Integral, do MEC).

É possível filtrar os dados por etapa e por modalidade de ensino. Além disso, nesta mesma tabela, é apresentado o número de beneficiários do programa Pé-de-Meia e do Bolsa Família. Esta tabela permite que o profissional da rede de ensino identifique se ele está avançando com relação aos objetivos estabelecidos no Programa Escola em Tempo Integral e analise os principais programas de distribuição de renda associados à Educação.

Já a terceira tabela traça um panorama do número de matrículas por raça, gênero e nível socioeconômico (NSE), desagregadas por etapa de ensino. Ela permite a análise da distribuição das matrículas, de acordo com as características e condições de origem do estudante, sendo importante para o planejamento de ações voltadas para a redução das desigualdades e promoção da equidade.

A quarta tabela tem como foco a diversidade e inclusão, apresentando dados sobre a Educação Especial, atendimento socioeducativo ou prisional e atendimento multisseriado.

Por fim, a quinta tabela traz dados sobre a Educação de Jovens e Adultos (EJA), em suas diversas articulações com as etapas de ensino.

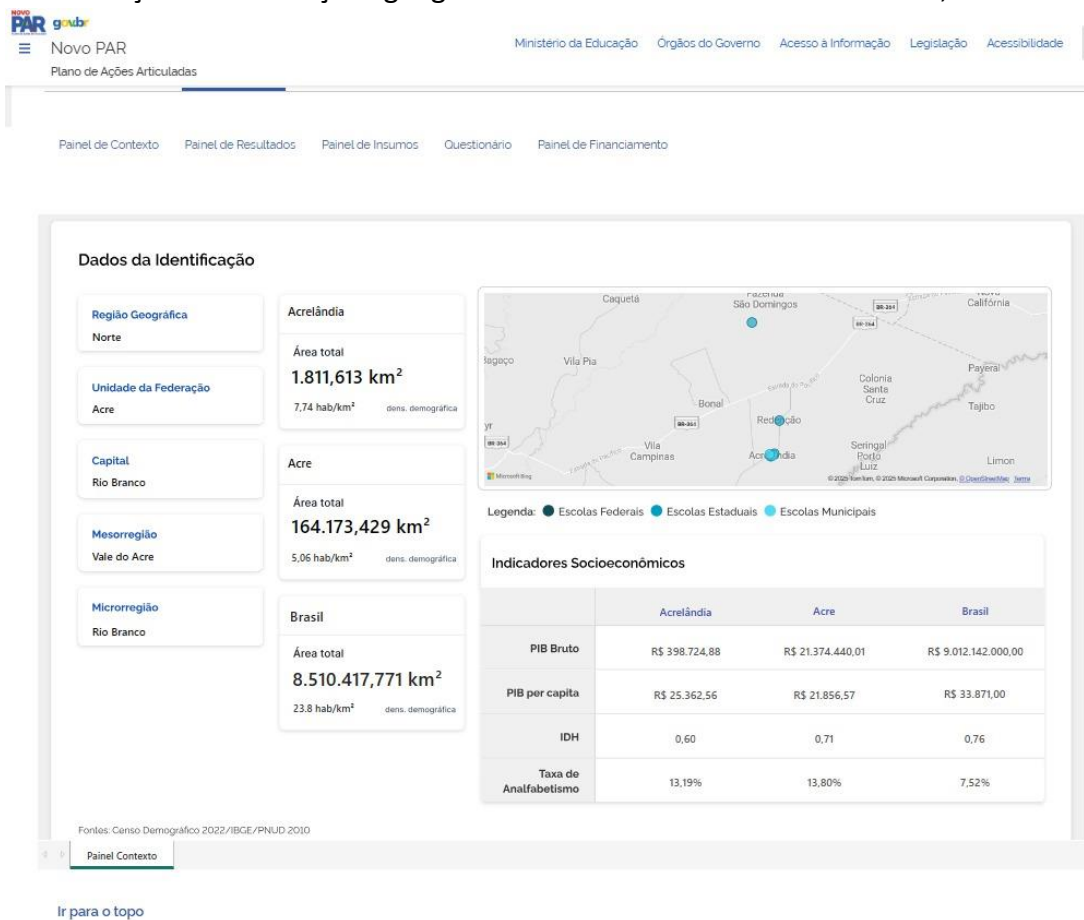
No Novo PAR, é possível ter acesso a uma tabela em que são apresentados os indicadores que têm relação indireta com o PNE (veja o Anexo 1). Por relação indireta, entende-se aqueles indicadores que possuem afinidade temática com a meta referida.

Estes dados serão de suma importância para a etapa de Planejamento.

i. Síntese do Painel de Contexto

- **Objetivo:** oferecer uma visão geral do território em análise, população, condições socioeconômicas e da sua rede de ensino.

• Seção 1: informações geográficas e indicadores socioeconômicos;



• Seção 2: informações populacionais;

População

	0 a 3 anos	4 e 5 anos	6 a 10 anos	11 a 14 anos	15 a 18 anos	19 ou + anos
População Total	3.100	1.500	3.912	3.040	3.133	20.741
População Urbana	--	--	--	--	--	--
População Rural	--	--	--	--	--	--
População Indígena	649	307	669	466	403	1.942
População Quilombola	0	0	0	0	0	0

Fonte: Censo Demográfico 2022/IBGE

[Veja informações Nascidos Vivos](#)

2.2 Painel de Resultados Educacionais

O segundo painel apresentado é o de Resultados Educacionais. Ele tem como objetivo apresentar os principais resultados dos estudantes - acesso, rendimento, fluxo e aprendizagem - por etapa (e subetapa)² e modalidade de ensino³.

Os indicadores são classificados de acordo com o grau de desempenho relativo da rede (por meio de faróis coloridos que sinalizam a situação da rede de ensino em cada indicador, conforme detalhado na seção 2 deste documento), visando apoiar os profissionais da rede de ensino na identificação dos indicadores, etapas e modalidades que necessitam de mais atenção e priorização na etapa de Planejamento.

A primeira seção do painel apresenta um consolidado geral dos indicadores de acesso, rendimento, fluxo e aprendizagem, considerando as etapas e subetapas da Educação Básica. Nesta seção, é possível ter acesso aos dados por modalidade de ensino e por dependência administrativa.

Aqueles indicadores que possuem relação com as metas do PNE estão sinalizados com uma tag e a referência da meta. As tags pintadas de azul são de indicadores que estão diretamente associados com as metas do PNE. Por exemplo, a taxa de atendimento escolar para crianças de 6 a 10 anos nos Anos Iniciais do EF, está diretamente associada à meta 2⁴ do PNE, ou seja, este indicador também é um indicador da meta 2 do PNE. As tags em branco são indicadores não diretamente associados com as metas do PNE, ou seja, não são indicadores das metas do PNE, mas têm uma relação indireta com a meta, dada a afinidade temática. Por exemplo, o indicador de número de estudantes inscritos no ENEM possui relação indireta com a meta 12 do PNE.

² Como mencionado, são apresentados os resultados da Educação Infantil (Creche e Pré-escola), Anos Iniciais do Ensino Fundamental (1º ao 5º ano), Anos Finais do Ensino Fundamental (6º ao 9º ano) e Ensino Médio.

³ As modalidades são: Educação do Campo, Educação Indígena, Educação Quilombola, Educação de Jovens e Adultos, Educação Profissional e Tecnológica, Educação Especial e Educação Bilíngue de Surdos.

⁴ Universalizar o Ensino Fundamental de 9 (nove) anos para toda a população de 6 (seis) a 14 (quatorze) anos e garantir que pelo menos 95% (noventa e cinco por cento) dos alunos concluam essa etapa na idade recomendada, até o último ano de vigência deste PNE.

Indicadores de Acesso: os indicadores de acesso mostram o grau de atendimento da população à Educação nas diferentes faixas etárias e etapas de ensino. Estes indicadores permitem identificar, entre a população em idade escolar, aquela que frequenta estabelecimentos de ensino formal, em qualquer rede de ensino (pública ou privada). No caso dos indicadores do PAR, optamos por analisar as taxas de atendimento líquidas. Ou seja, se a população em determinada faixa etária está matriculada na etapa adequada. Conhecer a cobertura alcançada pelo sistema educacional em uma determinada área geográfica é essencial para avaliar se o direito à educação – obrigatório a partir da Pré-Escola – está sendo cumprido.

Indicadores de Rendimento: as taxas de rendimento escolar são informações produzidas anualmente pelo Inep, por meio dos dados coletados pelo Censo Escolar da Educação Básica, e englobam o percentual de estudantes de uma determinada área geográfica, rede de ensino ou unidade educacional que foram, ao final do ano letivo, aprovados (taxa de aprovação), reprovados (taxa de reprovação) ou que abandonaram a escola – deixaram de frequentar as aulas (taxa de abandono).

Indicadores de Fluxo: avaliam a transição do aluno entre dois anos consecutivos considerando os seguintes cenários possíveis: promoção (matrícula na série seguinte), repetência (matrícula na mesma série do ano anterior), migração para EJA (saída da educação regular para a Educação de Jovens e Adultos) e evasão de escola (quando o estudante não se matricula em nenhuma escola no ano seguinte). No Painel de Resultados do Novo PAR são expostos os dados de migração para a EJA.

Indicadores de Aprendizagem: apresentam o desempenho dos estudantes nas avaliações externas realizadas pelo Sistema de Avaliação da Educação Básica (Saeb) ou pelos estados em Língua Portuguesa e Matemática. No Painel de Resultados do Novo PAR são apresentados o Índice de desempenho (IN) e o Percentual de Crianças Alfabetizadas.

O quadro com os indicadores funciona como um menu. Ao selecionar um dos indicadores, as demais seções do painel são automaticamente atualizadas, permitindo uma análise detalhada e comparativa.

A segunda seção apresentará o indicador selecionado por modalidade de ensino. O objetivo é apresentar o desempenho relativo do indicador por modalidade, de modo a facilitar a identificação daquelas que necessitam de mais atenção. No canto superior direito, é possível selecionar a etapa de ensino de interesse.

A terceira seção tem como foco a equidade, apresentando o indicador por gênero, raça e cor. Também é possível filtrar por etapa de ensino. Com o sinalizador de desempenho

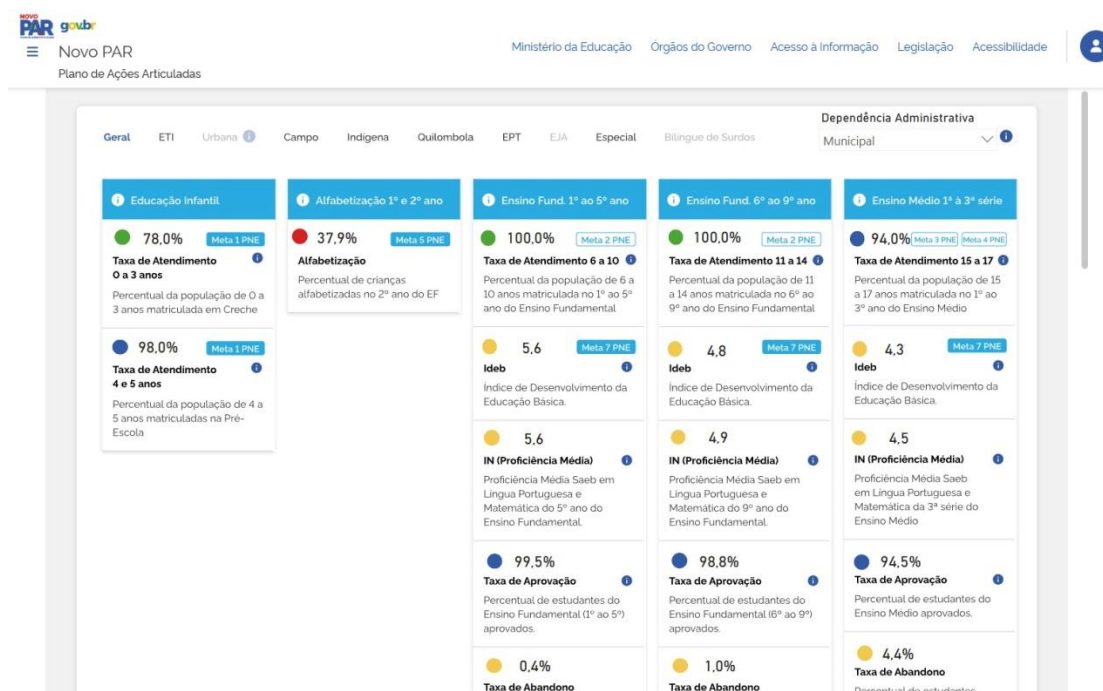
da rede, é possível observar quais grupos sociais necessitam de mais atenção por parte dos profissionais da rede de ensino.

A última seção do primeiro painel apresenta a série histórica do indicador selecionado. Ela também apresenta o número de escolas por desempenho relativo (faróis).

Esta seção contempla, ainda, duas possibilidades de visualização dos dados das redes de ensino. No caso dos municípios, por escolas e, no caso dos estados, por escolas e municípios. Esses dados podem ser comparados à média brasileira e à média do estado a que pertence o município.

i. Síntese do Painel de Resultados Educacionais

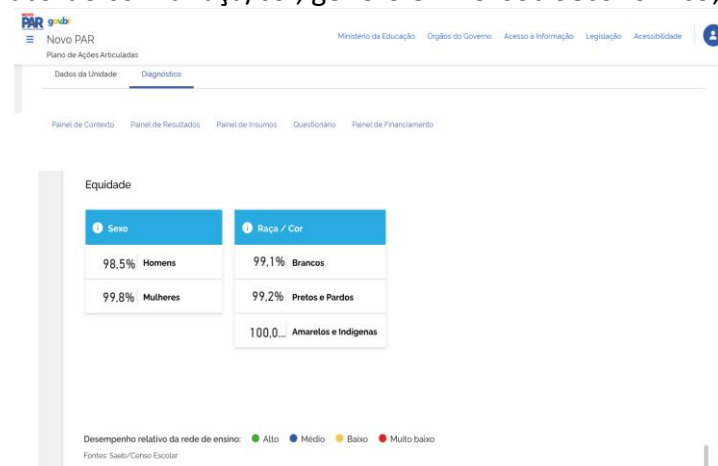
- Objetivo: apresentar os resultados educacionais da rede de ensino – relacionados ao acesso, trajetória, aprendizagem – por modalidade de ensino, condição socioeconômica, raça/cor e gênero – de forma a orientar o processo de planejamento do ente;
- Seção 1: indicadores de acesso, aprendizagem, fluxo, rendimento, por etapa e modalidade de ensino;



- Seção 2: análise comparativa do comportamento do indicador selecionado, de acordo com a modalidade de ensino;



- Seção 3: análise comparativa do comportamento do indicador selecionado, de acordo com a raça/cor, gênero e nível socioeconômico;



- Seção 4: série histórica do indicador selecionado e resultado por escola – no caso do estado, por escolas e municípios;



Tipos de indicador e suas fontes:

Tipo de indicador	Fonte
Informações geográficas do município/estado	Malha Municipal 2022/IBGE (atualizado anualmente)
Indicadores socioeconômicos	Censo Demográfico 2022/IBGE (atualizado anualmente)
Indicadores populacionais	Censo Demográfico 2022/IBGE (atualizado anualmente)
Número de escolas e matrículas	Censo Escolar - INEP/ 2023
Beneficiários de programas sociais	CadÚnico e SIMEC/2023
Número de escolas e matrículas por etapa e modalidade	Censo Escolar - INEP/ 2023
Distribuição dos estudantes por Raça, Gênero e NSE	Censo Escolar - INEP/ 2023
Educação Especial	Censo Escolar - INEP/ 2023
Atendimento Multisseriado	Censo Escolar - INEP/ 2023
Atendimento socioeducativo ou prisional	Censo Escolar - INEP/ 2023

2.3 Painel de Insumos

O terceiro painel – denominado de insumos - apresenta as condições de ensino e aprendizagem da rede, por meio de indicadores secundários organizados por dimensão, subdimensão, etapa e modalidade de ensino.

A proposta é que o gestor e sua equipe técnica analisem estes indicadores após a priorização dos indicadores de resultados, das etapas e modalidades que serão objeto de mais atenção na etapa de planejamento. Eles possibilitam que o gestor mapeie seus principais desafios em termos de gestão escolar e educacional, formação dos profissionais da rede, práticas pedagógicas e infraestrutura.

A primeira seção do painel apresenta um quadro-resumo com as dimensões e as subdimensões do PAR. Cada subdimensão reúne um conjunto de indicadores. Neste quadro-resumo, o gestor pode ter uma visão geral de quais temas são abordados no painel de insumos. Ao selecionar uma subdimensão, automaticamente, as demais seções deste painel são atualizadas.

A segunda seção do painel apresenta os resultados dos indicadores que estão agrupados na subdimensão selecionada no quadro-resumo. É possível filtrar por etapa e modalidade de ensino.

Já na terceira seção é possível selecionar um dos indicadores da subdimensão escolhida, filtrar por etapa de ensino e comparar os resultados por modalidade. É

possível observar, também, a média da rede no indicador selecionado. Nesta seção, há um link, que apresenta informações sobre a relação dos indicadores associados a metas do PNE (ver anexo 3).

Os indicadores sintéticos

Os indicadores sintéticos foram desenvolvidos para apoiar os gestores das secretarias municipais e estaduais de educação na priorização de ações e no planejamento das redes de ensino. Eles permitem análises agregadas e desagregadas de seus componentes, oferecendo uma visão abrangente e detalhada das condições de oferta da Educação Básica, conectividade das escolas e gestão democrática.

Por sintetizar uma ampla variedade de informações em um único valor, os indicadores sintéticos facilitam a identificação de prioridades. Além disso, o gestor pode, rapidamente, avaliar os níveis de desempenho de cada etapa e modalidade e, a partir desse panorama, aprofundar-se nos componentes específicos para definir um plano de ação objetivo e eficaz que promova melhorias nos resultados educacionais.

O resultado do indicador varia de 0 (zero) a 5 (cinco), sendo zero o pior desempenho, e cinco, o melhor.

Indicadores sintéticos de Condições de Oferta

Eles agregam informações sobre infraestrutura, alimentação, recursos pedagógicos e formação docente. Para cada etapa (ou subetapa) de ensino, foi elaborado um indicador específico, além de três indicadores dedicados à Educação Especial.

Abaixo, segue a descrição de cada indicador. As fórmulas estatísticas estão disponíveis na Nota Técnica Novo PAR – Indicadores Sintéticos de Condições de Oferta.

1) Educação Infantil - Creche

Para a Creche foram definidos cinco grupos de indicadores: **infraestrutura básica**, considerando abastecimento de água, água potável, energia elétrica, esgotamento sanitário e acesso à internet banda larga para uso administrativo; **infraestrutura específica da etapa**, considerando área externa (parque ou terreirão) e banheiro adaptado para crianças; **material pedagógico específico**, considerando apenas brinquedos para Educação Infantil; **relação de ensino-aprendizagem**, considerando o número adequado de crianças por professor e docentes com formação adequada à etapa; e, por fim, a **garantia da alimentação escolar**.

A tabela 1 detalha as variáveis selecionadas e os pesos atribuídos a cada uma.

Tabela 1: Indicador sintético de condições de oferta - Educação Infantil - Creche (ICCR)

Indicadores	Pontos
Abastecimento de água	0,15
Água potável	0,15
Energia elétrica	0,15
Esgotamento sanitário	0,15
Acesso à Internet com velocidade adequada	0,4
Possui área externa (parque infantil ou terreirão)	0,4
Possui banheiro adaptado para crianças	0,4
Brinquedos para Educação Infantil	0,8
Número adequado de crianças por professor*	1
Docentes com formação adequada (com Educação Superior em Licenciatura ou Ensino Médio + Magistério)	1
Possui Alimentação escolar para os alunos - PNAE/FNDE	0,4
Pontuação total	0 a 5

Número adequado de crianças por professor*

Número médio de crianças por professor menor ou igual ao adequado (turmas até 2 anos = 8; turmas de 3 anos = 15; turmas multisseriadas = 12)

2) Educação Infantil – Pré-escola

Para a Pré-escola, foram definidos cinco grupos de indicadores: **infraestrutura básica**, considerando abastecimento de água, água potável, energia elétrica, esgotamento sanitário e acesso à internet banda larga para uso administrativo; **infraestrutura específica da etapa**, considerando área externa (parque ou terreirão) e banheiro adaptado para crianças; **material pedagógico específico**, considerando brinquedos para Educação Infantil e biblioteca ou sala de leitura; **relação de ensino-aprendizagem**, considerando o número adequado de crianças por professor e docentes com formação adequada à etapa; e, por fim, a **garantia da alimentação escolar**.

Tabela 2: Indicador sintético de condições de oferta - Educação Infantil - Pré-escola (ICPR)

Indicadores	Pontos
Abastecimento de água	0,15
Água potável	0,15
Energia elétrica	0,15
Esgotamento sanitário	0,15
Acesso à Internet com velocidade adequada	0,4

Possui área externa (parque infantil ou terreirão)	0,4
Possui banheiro adaptado para crianças	0,4
Biblioteca ou sala de leitura	0,4
Brinquedos para Educação Infantil	0,4
Número adequado de crianças por professor*	1
Docentes com formação adequada (com Educação Superior em Licenciatura ou Ensino Médio + Magistério)	1
Possui Alimentação escolar para os alunos - PNAE/FNDE	0,4
Pontuação total	0 a 5

Número adequado de crianças por professor*	
Número médio de crianças por professor menor ou igual ao adequado (20 crianças de 4 e 5 anos por professor)	

3) Ensino Fundamental – Anos Iniciais (1º ao 5º ano)

Para os Anos Iniciais do Ensino Fundamental, foram definidos cinco grupos de indicadores: **infraestrutura básica**, considerando abastecimento de água, água potável, energia elétrica, esgotamento sanitário e acesso à internet banda larga para uso administrativo; **infraestrutura específica da etapa**, considerando pátio ou quadra (cobertos ou não) e parque infantil; **material pedagógico específico**, considerando biblioteca ou sala de leitura, acesso à internet banda larga para uso no processo de ensino-aprendizagem e materiais socioculturais (materiais científicos, instrumentos musicais, jogos educativos, materiais para atividades culturais e artísticas, materiais pedagógicos para a educação das relações étnico-raciais e materiais para prática desportiva e recreação); **relação de ensino-aprendizagem**, considerando docentes com formação adequada à etapa; e, por fim, a **garantia da alimentação escolar** (totalizando 0,5 ponto).

Tabela 3: Indicador sintético de condições de oferta - Ensino Fundamental - Anos Iniciais (ICAI)

Indicadores	Pontos
Abastecimento de água	0,25
Água potável	0,25
Energia elétrica	0,25
Esgotamento sanitário	0,25
Possui pátio (coberto ou descoberto) ou quadra (coberta ou descoberta)	0,3
Possui parque infantil	0,4
Biblioteca ou sala de leitura	0,4
Acesso à Internet com velocidade adequada	0,4
Instrumentos e materiais socioculturais - Conjunto de materiais científicos	0,2
Instrumentos e materiais socioculturais - Instrumentos musicais para conjunto, banda/fanfarra e/ou aulas de Música	0,2

Instrumentos e materiais socioculturais - Jogos Educativos	0,2
Instrumentos e materiais socioculturais - Materiais para atividades culturais e artísticas	0,2
Instrumentos e materiais socioculturais - Materiais pedagógicos para a educação das relações étnico-raciais	0,2
Instrumentos e materiais socioculturais - Materiais para prática desportiva e recreação	0,2
Docentes com formação adequada (com Educação Superior em Licenciatura ou Ensino Médio + Magistério)	1
Possui Alimentação escolar para os alunos - PNAE/FNDE	0,3
Pontuação total	0 a 5

4) Ensino Fundamental – Anos Finais (6º ao 9º ano)

Para os Anos Finais do Ensino Fundamental foram definidos cinco grupos de indicadores: **infraestrutura básica**, considerando abastecimento de água, água potável, energia elétrica, esgotamento sanitário e acesso à internet banda larga para uso administrativo; **infraestrutura específica da etapa**, considerando quadra (coberta ou não); **material pedagógico específico**, considerando biblioteca ou sala de leitura, equipamento para uso dos alunos acessarem internet, acesso à internet banda larga para uso no processo de ensino-aprendizagem e materiais socioculturais (laboratório de ciências, materiais científicos, instrumentos musicais, jogos educativos, materiais para atividades culturais e artísticas, materiais pedagógicos para a educação das relações étnico-raciais e materiais para prática desportiva e recreação); **relação de ensino-aprendizagem**, considerando docentes com formação adequada à etapa; e, por fim, a **garantia da alimentação escolar**.

Tabela 4: Indicador sintético de condições de oferta - Ensino Fundamental - Anos Finais (ICAF)

Indicadores	Pontos
Abastecimento de água	0,2
Água potável	0,2
Energia elétrica	0,2
Esgotamento sanitário	0,2
Possui quadra (coberta ou descoberta)	0,3
Biblioteca ou sala de leitura	0,4
Escolas com dispositivos em quantidade adequada para uso pedagógico	0,3
Acesso à Internet com velocidade adequada	0,3
Possui laboratório de ciências	0,4
Instrumentos e materiais socioculturais - Conjunto de materiais científicos	0,2
Instrumentos e materiais socioculturais - Instrumentos musicais para conjunto, banda/fanfarra e/ou aulas de Música	0,2
Instrumentos e materiais socioculturais - Jogos Educativos	0,2

Instrumentos e materiais socioculturais - Materiais para atividades culturais e artísticas	0,2
Instrumentos e materiais socioculturais - Materiais pedagógicos para a educação das relações étnico-raciais	0,2
Instrumentos e materiais socioculturais - Materiais para prática desportiva e recreação	0,2
Docentes com formação adequada (Adequação da formação docente nível 6)	1
Possui Alimentação escolar para os alunos - PNAE/FNDE	0,3
Pontuação total	0 a 5

5) Ensino Médio

Para o Ensino Médio, foram definidos cinco grupos de indicadores: **infraestrutura básica** (1,5 pontos), considerando abastecimento de água, água potável, energia elétrica, esgotamento sanitário e acesso à internet banda larga para uso administrativo; **infraestrutura específica da etapa** (0,5 ponto), considerando quadra (coberta ou não); **material pedagógico específico** (2,5 pontos), considerando biblioteca ou sala de leitura, equipamento para uso dos alunos acessarem internet, acesso à internet banda larga para uso no processo de ensino-aprendizagem e materiais socioculturais (laboratório de ciências, materiais científicos, instrumentos musicais, materiais para atividades culturais e artísticas, materiais pedagógicos para a educação das relações étnico-raciais e materiais para prática desportiva e recreação); **relação de ensino-aprendizagem** (1 ponto), considerando docentes com formação adequada à etapa; e, por fim, a **garantia da alimentação escolar** (0,5 ponto).

Tabela 5: Indicador sintético de condições de oferta - Ensino Médio (ICEM)

Indicadores	Pontos
Abastecimento de água	0,2
Água potável	0,2
Energia elétrica	0,2
Esgotamento sanitário	0,2
Possui quadra (coberta ou descoberta)	0,3
Biblioteca ou sala de leitura	0,4
Escolas com dispositivos em quantidade adequada para uso pedagógico	0,35
Acesso à Internet com velocidade adequada	0,35
Possui laboratório de ciências	0,5
Instrumentos e materiais socioculturais - Conjunto de materiais científicos	0,2
Instrumentos e materiais socioculturais - Instrumentos musicais para conjunto, banda/fanfarrã e/ou aulas de Música	0,2
Instrumentos e materiais socioculturais - Materiais para atividades culturais e artísticas	0,2

Instrumentos e materiais socioculturais - Materiais pedagógicos para a educação das relações étnico-raciais	0,2
Instrumentos e materiais socioculturais - Materiais para prática desportiva e recreação	0,2
Docentes com formação adequada (Adequação da formação docente nível 6)	1
Possui Alimentação escolar para os alunos - PNAE/FNDE	0,3
Pontuação total	0 a 5

Indicadores Sintéticos – Educação Especial

1) Educação Especial – Condições de acessibilidade

Para as condições de acessibilidade foram considerados dois conjuntos de indicadores: o primeiro é definido pela existência ou não de salas de aula com acessibilidade para pessoas com deficiência ou mobilidade reduzida; o segundo grupo de indicadores é definido por indicações de existência ou não de banheiro acessível e demais recursos de acessibilidade verificados no Censo Escolar. Três desses recursos, considerados mais impeditivos para os acessos na escola, recebem maior pontuação: banheiro acessível, portas com vão livre de, no mínimo, 80 cm e rampas ou elevadores. Um deles não chega a ser impeditivo, mas pode ser um importante item de segurança: corrimão e guarda-corpos. Por fim, quatro desses recursos são importantes itens de sinalização (pisos táteis, sinalização sonora, sinalização tátil e sinalização visual).

Tabela 6a: Indicador sintético da Educação Especial - Condições de acessibilidade (ICEEca)

Indicadores	Pontos
Salas de aula com acessibilidade para pessoas com deficiência ou mobilidade reduzida, de acordo com o porte da escola*	1,3
Banheiro acessível, adequado ao uso de pessoas com deficiência ou mobilidade reduzida	0,8
Recursos de acessibilidade - Portas com vão livre de, no mínimo, 80 cm	0,8
Recursos de acessibilidade - Rampas ou elevadores	0,8
Recursos de acessibilidade - Corrimão e guarda-corpos	0,5
Recursos de acessibilidade - Pisos táteis	0,2
Recursos de acessibilidade - Sinalização sonora	0,2
Recursos de acessibilidade - Sinalização tátil (piso/paredes)	0,2
Recursos de acessibilidade - Sinalização visual (piso/paredes)	0,2
Pontuação total	0 a 5

***Salas de aula acessíveis, segundo o porte da escola**

Até 3 salas, ao menos, uma sala acessível; entre 4 e 7 salas, ao menos, duas salas acessíveis; entre 8 e 11 salas, ao menos, três salas acessíveis; entre 12 e 14 salas, ao menos, quatro salas acessíveis; 15 salas ou mais, ao menos, 30% de salas acessíveis.

2) Educação Especial – Formação de educadores para AEE

Para a formação de educadores para o Atendimento Educacional Especializado (AEE), foram considerados três conjuntos de atores. Para os professores de sala de aula comum, a pontuação é definida pelo percentual que possui curso específico de Educação Especial. Para os professores do AEE, a pontuação é definida pelo percentual com especialização em Educação Especial. Para o caso do diretor escolar, a escola computa quando o diretor possui curso específico de Educação Especial.

Tabela 6b: Indicador sintético da Educação Especial - Formação de Educadores para AEE (ICEEfe)

Indicadores	Pontos
Professores de sala de aula comum, com curso específico em Educação Especial na perspectiva inclusiva	
76% a 100%	2
51% a 75%	1
25% a 50%	0,5
5% a 25%	0,25
Menos de 5%	0
Professores do AEE com especialização em Educação Especial na perspectiva inclusiva	
76% a 100%	2
51% a 75%	1
25% a 50%	0,5
5% a 25%	0,25
Menos de 5%	0
Diretor escolar com curso específico em Educação Especial na perspectiva inclusiva	
Sim	1
Pontuação total	0 a 5

3) Educação Especial – Condições de oferta para AEE

Para as condições de oferta para AEE na escola, foi considerado se a escola possui sala de recursos multifuncionais para AEE e o local em que a escola oferta o Atendimento Educacional Especializado, podendo ser na mesma escola, em outra escola pública, em

uma instituição conveniada, variando a pontuação, ou de nenhuma forma (nenhum ponto). Esse indicador é verificado apenas nos casos em que a escola possui, ao menos, uma matrícula especial.

Os indicadores sintéticos de condições de oferta podem ser visualizados em uma subdimensão específica da dimensão gestão educacional. Quando selecionada esta subdimensão, na terceira seção do painel aparecerá o link para detalhamento dos indicadores que compõem o indicador sintético.

Tabela 6c: Indicador sintético da Educação Especial - Condições de oferta (ICEEco)

Indicadores	Pontos
Escola com Sala de Recursos Multifuncionais para Atendimento Educacional Especializado (AEE)	2
Oferta de Atendimento Educacional Especializado (AEE): % na mesma escola	3
Oferta de Atendimento Educacional Especializado (AEE): % em outra escola pública	2
Oferta de Atendimento Educacional Especializado (AEE): % em instituição conveniada	1
Pontuação total	0 a 5

Indicadores Sintéticos de Gestão Democrática

Há dois indicadores sintéticos de gestão democrática, um voltado para a Educação Infantil e Anos Iniciais do Ensino Fundamental e outro voltado para os Anos Finais do Ensino Fundamental e Ensino Médio.

O Índice de Gestão Democrática da Educação Infantil e Anos Iniciais do Ensino Fundamental é um indicador sintético composto por quatro indicadores, em que cada um possui peso 1,25: (i) Uso de espaços e equipamentos do entorno escolar para atividades regulares com os alunos; (ii) Compartilhamento de espaços para atividades de integração escola-comunidade; (iii) Existência de associação de pais ou associação de pais e mestres; e (iv) Conselho de escola.

Tabela 6d: Indicador sintético de Gestão Democrática - Educação Infantil e Anos Iniciais do Ensino Fundamental

Indicadores	Pontuação
A escola usa espaços e equipamentos do entorno escolar para atividades regulares com os alunos	1,25
A escola compartilha espaços para atividades de integração escola - comunidade	1,25

Órgãos colegiados existentes: associação de pais OU associação de pais e mestres	1,25
Órgãos colegiados existentes: conselho de escola	1,25
Pontuação	0 a 5

O Índice de Gestão Democrática dos Anos Finais do Ensino Fundamental e do Ensino Médio é um indicador sintético composto por cinco indicadores, em que cada um possui peso 1: (i) Uso de espaços e equipamentos do entorno escolar para atividades regulares com os alunos; (ii) Compartilhamento de espaços para atividades de integração escola-comunidade; (iii) Existência de associação de pais ou associação de pais e mestres; (iv) Conselho de escola; e (v) Grêmio.

Tabela 6e: Indicador sintético de Gestão Democrática - Anos Finais do Ensino Fundamental e Ensino Médio

Indicadores	Pontuação
A escola usa espaços e equipamentos do entorno escolar para atividades regulares com os alunos	1
A escola compartilha espaços para atividades de integração escola - comunidade	1
Órgãos colegiados existentes: associação de pais OU associação de pais e mestres	1
Órgãos colegiados existentes: conselho de escola	1
Órgãos colegiados existentes: grêmio (para Anos Finais e Ensino Médio)	1
Pontuação	0 a 5

Síntese do Painel de Insumos

- **Objetivo:** apresentar as condições de ensino e aprendizagem da rede, por dimensão, subdimensão, de forma a orientar o processo de planejamento do ente.
- **Seção 1:** quadro-resumo das dimensões e subdimensões.

Quadro-Resumo

Nesta seção, você encontra as 4 dimensões do PAR (gestão educacional, formação profissional, práticas pedagógicas e avaliação e infraestrutura) e as subdimensões. Cada subdimensão reúne um conjunto de indicadores específicos. Ao selecionar uma subdimensão, as seções seguintes são automaticamente atualizadas.

1 Gestão Educacional	1 Formação Profissional	1 Práticas Pedagógicas e Avaliação	1 Infraestrutura
<input checked="" type="radio"/> Condições de Oferta <input type="radio"/> Equidade <input type="radio"/> Gestão de Pessoas <input type="radio"/> Gestão Democrática <input type="radio"/> Gestão Financeira <input type="radio"/> Gestão Pedagógica <input type="radio"/> Organização da Rede e Enturmação <input type="radio"/> Resiliência à Eventos Climáticos	<input type="radio"/> Formação Continuada <input type="radio"/> Formação Continuada em Educação do Campo, Indígena e Quilombola <input type="radio"/> Formação Continuada em Educação Especial e Educação Bilíngue de Surdos <input type="radio"/> Formação Continuada em Áreas Temáticas para Equidade <input type="radio"/> Formação Inicial	<input type="radio"/> Avaliação <input type="radio"/> Currículo <input type="radio"/> Educação Digital <input type="radio"/> Práticas Pedagógicas	<input type="radio"/> Acessibilidade e Inclusão <input type="radio"/> Acesso às Práticas Esportivas e Recreativas <input type="radio"/> Alimentação <input type="radio"/> Conectividade <input type="radio"/> Espaços Pedagógicos <input type="radio"/> Infraestrutura Básica <input type="radio"/> Laboratórios <input type="radio"/> Materiais Pedagógicos

- **Seção 2:** apresentação dos resultados dos indicadores que compõem a subdimensão selecionada na primeira seção, por etapa e modalidade.

Condições de Oferta

Pública

Aqui você encontra os indicadores da subdimensão selecionada no Quadro Resumo. É possível filtrá-los por modalidade e dependência administrativa. Na seção seguinte você encontra a explicação de cada indicador.

Geral

4,67	Condições de Oferta (Creche)
2,46	Condições de Oferta (Ensino Médio)
4,71	Condições de Oferta (Pré-escola)
3,67	Condições de Oferta EF (1º ao 5º ano)
2,94	Condições de Oferta EF (6º ao 9º ano)

- **Seção 3:** análise comparativa do comportamento do indicador selecionado, de acordo com a etapa e a modalidade selecionada.

Situação por Indicador

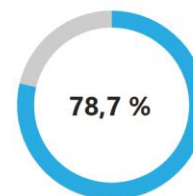
Nesta seção, é possível selecionar o indicador e filtrar a etapa de ensino. Você visualizará o resultado do indicador para todas as modalidades em que há informação disponível.

Infraestrutura básica

Escolas com abastecimento de...
Escolas com acesso adequado ...
Escolas com água potável
Escolas com banheiro
Escolas de Educação Infantil c...
Escolas de Educação Infantil c...
Escolas que funcionam em pré...
Escolas sem esgotamento sani...
Salas de aula com equipament...

Escolas de Educação Infantil com banheiros adequados à etapa

Número de escolas de Educação Infantil com banheiros adequados à etapa dividido pelo total de escolas de Educação Infantil da rede Fonte: Censo Escolar/INEP



Resultado Geral da Rede

Salvador

Resultado da Rede por modalidade

28,6 %	Ed. Campo	79,7 %	Ed. Especial
0,0 %	Ed. Quilombola	86,3 %	ETI

Tipo de indicador e suas fontes:

Tipo de indicador	Fonte
Acessibilidade e inclusão	Censo Escolar/INEP; Diagnóstico Escolas
Acesso às práticas esportivas e recreativas	Censo Escolar/INEP
Alimentação escolar	Censo Escolar/INEP; Diagnóstico Escolas
Avaliação	Diagnóstico Escolas
Condições de oferta	Censo Escolar/INEP
Conectividade	Censo Escolar/INEP; Diagnóstico Escolas; Medidor Educação Conectada
Currículo	Diagnóstico Escolas
Educação digital	Diagnóstico Escolas
Equidade	Diagnóstico Equidade
Esforço docente	Censo Escolar/INEP
Espaços pedagógicos	Censo Escolar/INEP
Formação continuada	Censo escolar/INEP; SIMEC/CNCA
Formação continuada em áreas temáticas para equidade	Censo Escolar/INEP
Formação continuada na Educação do Campo, Indígena e Quilombola	Censo escolar/INEP; Diagnóstico Escolas
Formação continuada em Educação Especial e Educação Bilíngue de Surdos	Censo Escolar/INEP; Diagnóstico Escolas
Formação inicial	Censo Escolar/INEP
Gestão de pessoas	Censo Escolar/INEP

Gestão democrática	Censo Escolar/INEP; Diagnóstico Escolas
Gestão financeira	FNDE
Gestão pedagógica	Censo Escolar/INEP; Diagnóstico Escolas; SIMEC/CNCA
Infraestrutura básica	Censo Escolar/INEP
Laboratórios	Censo Escolar/INEP
Materiais pedagógicos	Censo Escolar/INEP; Diagnóstico Escolas
Organização da rede e enturmação	Censo Escolar/INEP; Demanda Manifesta/SIMEC
Práticas pedagógicas	Diagnóstico Escolas
Resiliência a eventos climáticos	Diagnóstico Escolas

O questionário de diagnóstico

Ao final da análise dos indicadores de condições de oferta, a equipe técnica do PAR tem acesso a um questionário, que tem o objetivo de coletar informações complementares sobre a rede de ensino, de modo a apoiar a etapa de planejamento do PAR e gerar informações para que o MEC planeje ações e iniciativas.

Ele é composto de 91 perguntas, classificadas de acordo com as dimensões e subdimensões do PAR. A equipe técnica do PAR terá acesso ao questionário ainda na etapa preparatória, para que possa se organizar para o preenchimento, porém, este questionário faz parte da etapa de diagnóstico e é essencial para um olhar completo das necessidades da rede.

Ao finalizar o preenchimento do questionário, a equipe técnica do PAR terá acesso a um relatório síntese com suas respostas. É importante que a equipe analise o relatório e identifique áreas a serem aprimoradas. Estes resultados serão usados na etapa de planejamento.

Como poderá ser notado na próxima etapa, para algumas perguntas de gestão educacional, optou-se por construir um indicador composto por algumas respostas do questionário. São eles:

Indicador sintético de **Apoio à Gestão Escolar**

Objetivo: estruturar a Secretaria de Educação para apoiar a gestão das escolas

Indicador	Respostas dos questionários	Pontuação
Apoio à gestão escolar	A Secretaria realiza supervisão pedagógica das suas escolas	1
	A Secretaria possui um plano de formação estruturado para diretores escolares e coordenadores pedagógicos	1
	A Secretaria incentiva a colaboração e o compartilhamento de práticas e experiência entre os gestores escolares	1
	A Secretaria realiza avaliação de desempenho dos diretores escolares	1
	A Secretaria possui estrutura própria para o apoio à gestão das escolas	1
Total		0 a 5

Indicador sintético de **Transformação Digital da Rede de Ensino**

Objetivo: Promover a transformação digital da Secretaria de Educação.

Indicador	Respostas dos questionários	Pontuação
Transformação digital da rede de ensino	<p>A Secretaria dispõe de sistemas informatizados de gestão para os temas:</p> <ul style="list-style-type: none"> • Matrícula e enturmação de estudantes (0,25) • Alocação de professores às turmas (0,25) • Lançamento e gestão de notas (0,25) • Controle de frequência (0,25) <p><i>*Só pontuam os temas listados se o nível de implantação de sistemas de gestão e informação nas escolas da rede for Médio ou Alto.</i></p>	0 a 1
	<p>Nível de implantação de sistemas de gestão e informação nas escolas da rede</p> <ul style="list-style-type: none"> • Baixo (0) • Médio (0,5) • Alto (1,0) • Alto, com regime de colaboração (1,0) 	0 a 1
	A Secretaria incentiva a colaboração e o compartilhamento de práticas e experiência entre os gestores escolares	1

	A Secretaria realiza avaliação de desempenho dos diretores escolares	1
	A Secretaria possui estrutura própria para o apoio à gestão das escolas	1
Total		0 a 5

Indicador sintético de **Capacidade Institucional**

Objetivo: estruturar instrumentos de gestão administrativa da Secretaria

Indicador	Respostas dos questionários	Pontuação
Capacidade Institucional da Secretaria	Etapa (s) da execução orçamentária de recursos da Educação está(ão) sob a responsabilidade da Secretaria de Educação <ul style="list-style-type: none"> • Empenho. (0,3) • Liquidação. (0,5) • Pagamento. (0,2) 	0 a 1
	A Secretaria da Educação conta, em sua equipe, com pessoal técnico dotado de conhecimento sobre planejamento e execução orçamentária	1
	A Secretaria de Educação realiza com regularidade o controle das seguintes receitas <ul style="list-style-type: none"> • Fundeb (0,2) • 25% destinado à MDE (0,2) • Salário Educação (0,2) • PNAE (0,1) • PNATE (0,1) • PDDE (0,1) • Outras transferências do FNDE • Recursos transferidos pelo governo do estado (0,1) 	1
	A estrutura administrativa da Secretaria de Educação está aprovada em legislação	0,5

	<p>Áreas em que a Secretaria de Educação conta com pessoal técnico permanente:</p> <ul style="list-style-type: none"> • Pedagógica (0,1) • Administrativa (0,1) • Orçamentária-financeira (0,1) • Gestão de pessoas (0,1) • Alimentação Escolar (0,1) • Transporte (0,1) • Convênios e captação de recursos (0,1) • Licitação e contratos (0,1) • Obras (0,1) • Jurídico (0,1) 	0 a 1
	Percentual de profissionais da Secretaria de Educação (órgão central) ou regionais (técnicos, supervisores de ensino) que participaram de formações continuadas no último ano	0 a 0,5
Total		0 a 5

Indicador sintético de **Gestão de Pessoas**

Objetivo: qualificar espaços de planejamento e formação dos servidores da Secretaria

Indicador	Respostas dos questionários	Pontuação
Gestão de Pessoas	O município ou o estado possui normativo que viabilize que um terço da carga horária dos professores seja destinado para planejamento pedagógico e formação	1
	A rede possui plano de carreira para os profissionais do Magistério	1
	<p>Há diferenças com relação ao percentual de reajuste salarial, inclusive entre professores com o mesmo vínculo empregatício (0)</p> <p>Há diferenças com relação ao percentual de reajuste salarial, de acordo com o vínculo empregatício (0,5)</p> <p>Todos os professores recebem o mesmo percentual de reajuste salarial, independentemente do vínculo empregatício (1)</p>	0 a 1

	A Secretaria possui um plano de formação estruturado para: <ul style="list-style-type: none"> • Diretores escolares (0,5) • Coordenadores pedagógicos (0,5) • Para ambos (1) 	0 a 1
	Percentual de docentes efetivos	0 a 1
	A Secretaria possui estrutura própria para o apoio à gestão das escolas	1
Total		0 a 5

2.4 Painel de Financiamento

Em seguida, o gestor tem acesso a um Painel de Financiamento – com dados sobre receitas atuais da educação básica (Fundeb e Salário-Educação), receitas dos anos anteriores (Fundeb, Salário-Educação, Programas e Royalties de Petróleo e gás) despesas (comprometimentos) com educação básica e saldos de programas do MEC e do FNDE. Este painel é fundamental para guiar a próxima etapa, uma vez que a proposta é que o Novo PAR seja uma ferramenta de apoio ao planejamento da rede – seja com recursos próprios, de transferências obrigatórias ou transferências voluntárias.

A primeira seção apresenta a situação atual das principais receitas para a Educação Básica. Ao lado do gráfico das receitas, há uma tabela com o detalhamento das categorias e subcategorias relacionadas ao componente “Receitas para a Educação Básica”.

É importante destacar que não temos informações sobre despesas para o ano vigente. Por este motivo, esta informação só aparece na seção que trata das séries históricas.

A segunda seção apresenta os saldos de programas da Educação Básica do MEC e do FNDE. Eles são importantes fontes de recursos para o financiamento das ações educacionais.

Já a terceira seção apresenta as séries históricas das receitas, despesas da Educação Básica e saldos de programas. Ela permite a seleção do componente, categoria ou subcategoria. São eles:

A. Recursos para a Educação Básica:

- Salário-Educação;
- Fundeb;
- Programas;
- Royalties de Petróleo e gás.

B. Despesas com a Educação Básica:

- Profissionais do Magistério;

- Capital.
- C. Saldos dos programas de Educação Básica:
 - Programas do MEC e FNDE

I. Síntese do Painel de Financiamento

- **Objetivo:** Proporcionar ao gestor uma visão das receitas e do comprometimento financeiro da rede, de forma a subsidiar seu planejamento.
- **Seção 1:** Visão geral das receitas da rede;
- **Seção 2:** Saldo dos programas.



- **Seção 3:** Análise da série histórica das receitas, despesas e saldos dos programas.

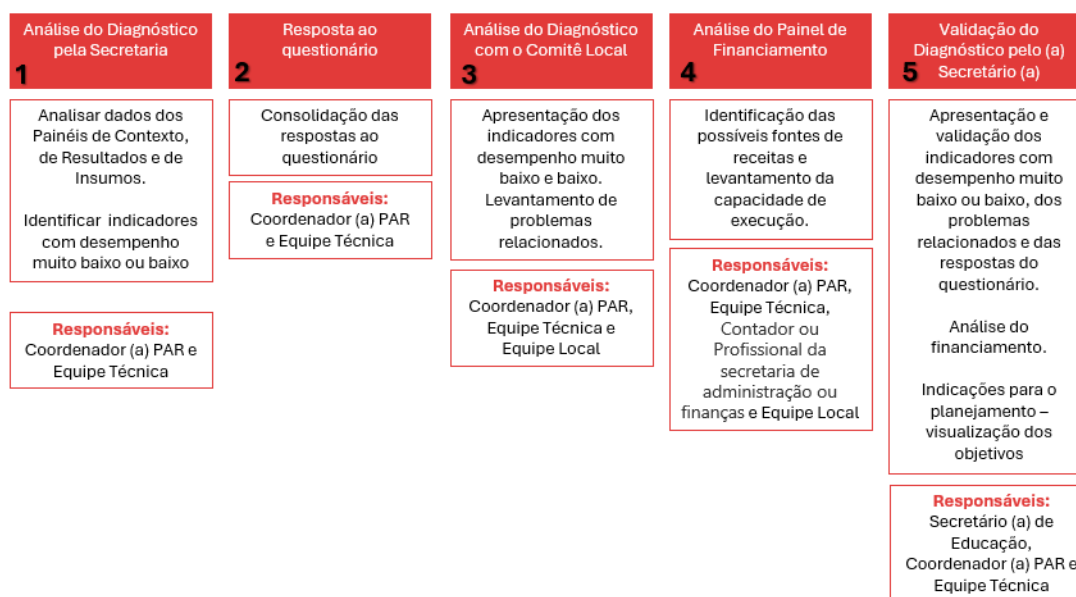


Tipo de indicador	Fonte
Despesas com a Educação Básica	Siope/FNDE
Receitas para a Educação Básica	Sigef/FNDE, Tesouro Transparente/STN
Saldos	Sigef/FNDE

3 Papéis e responsabilidades na análise dos indicadores do diagnóstico e o processo de construção coletiva da equipe técnica do PAR

Conforme mencionado na Etapa preparatória, é fundamental que as análises da Etapa de Diagnóstico do PAR sejam feitas por profissionais com diferentes competências e atribuições. Devem ser envolvidos profissionais das áreas pedagógica, de infraestrutura (alimentação, transporte), gestão de pessoas, entre outras.

É proposto, a seguir, um caminho para que a análise seja realizada, envolvendo estes profissionais e a Equipe Local do PAR, liderado pelo Secretário de Educação e pelo Coordenador do PAR, com o suporte da Equipe Técnica. No item 5, destacamos perguntas importantes a serem feitas no momento da análise de cada um dos painéis, para ajudar no processo proposto abaixo.



Em resumo, os cinco passos listados consistem em realizar uma análise preliminar capaz de identificar os indicadores com desempenho relativo muito baixo ou baixo, ou seja, que necessitam de mais atenção por parte dos profissionais da rede de ensino, considerando os dados abertos por etapa, modalidade e, quando possível, por raça/cor e sexo, além de levantar os possíveis problemas associados a estes resultados, discutir estes achados com um grupo estendido da comunidade educacional, para, por fim, validar os principais pontos que devem ser levados para o planejamento.

3.1 Análise dos dados dos painéis e preenchimento e análise dos resultados do questionário

A análise do diagnóstico deve envolver diferentes representantes da comunidade educacional, buscando identificar os indicadores que necessitam de mais atenção e os problemas associados a estes resultados.

Dada a quantidade de dados e indicadores, é importante que a análise ampliada seja previamente organizada e, para isso, cabe ao Coordenador do PAR e à Equipe Técnica fazer uma análise preliminar e identificar quais indicadores precisam ser debatidos em um grupo estendido. Ou seja, quais indicadores apresentaram desempenho classificado como muito baixo ou baixo, necessitam de mais atenção, em quais modalidades e perfil de estudantes.

Assim, é recomendável, primeiramente, que cada profissional da Equipe Técnica e o Coordenador façam uma análise individual dos painéis de Contexto, Resultados e Insumos, buscando responder:

- 1) Quais indicadores de resultados mais chamaram a sua atenção em termos de desempenho relativo (foram considerados como muito baixo ou baixo)? Por quê? Os resultados variam entre as modalidades?
- 2) Quais indicadores de insumos associados aos resultados, etapas e modalidades que mais necessitam de atenção e, mais chamaram a sua atenção em termos de desempenho? Por quê?
- 3) Quais indicadores do diagnóstico constam no Plano Estadual/Municipal de Educação? Quais poderiam ser incorporados em um próximo plano, considerando o seu nível de prioridade para a realidade específica da rede de ensino?

O grupo, então, deve se reunir e cada um apresentar os seus achados individuais e consolidar o grupo de indicadores de cada painel, que deverá ser levado à discussão com a Equipe Local.

É importante que sejam identificados os indicadores que mais necessitam de atenção e que são centrais nos processos de ensino, aprendizagem e clima escolar, visando à proteção da trajetória de todos os estudantes, de todas as modalidades e perfis. Além disso, devem ser identificadas as desigualdades existentes na rede e que precisam ser enfrentadas.

O Coordenador do PAR é o responsável pela análise dos quatro painéis do diagnóstico e pelo preenchimento do questionário, porém, conforme já dito anteriormente, é necessário que o Coordenador do PAR envolva a Equipe Técnica nesse processo de coleta de informações, preenchimento e análise.

Devem ser registrados em documento próprio os indicadores que necessitam de atenção. Nos anexos, encontra-se um modelo que a Secretaria pode utilizar.

Na mesma reunião, o Coordenador do PAR deve discutir com a Equipe Técnica o preenchimento do questionário:

- 1) Sobre as perguntas que dependem de informações das escolas: identificar se há informações disponíveis e consolidá-las. Caso não haja, designar responsável pela obtenção da informação junto às escolas e/ou áreas e sistemas da Secretaria;
- 2) Sobre as perguntas relativas à Secretaria de Educação: coletar as informações com as áreas responsáveis pelo tema tratado.

3.2 Análise do diagnóstico da rede com a Equipe Local

Após o (a) Coordenador (a) do PAR e a Equipe Técnica sistematizarem sua análise do Diagnóstico chega o momento de compartilhar os achados com os representantes da

comunidade educacional. Cabe à Equipe Local – composta por representantes da comunidade – acompanhar todos os processos envolvidos no PAR. Este momento pode ser realizado com um grupo mais limitado ou expandido para um grupo mais amplo, a depender das condições da secretaria.

Nesse encontro, é importante que a Equipe Técnica prepare:

- 1) Uma apresentação com:
 - a. Os resultados com desempenho considerado muito baixo ou baixo na análise realizada previamente, assim como as desigualdades identificadas e as diferenças entre as etapas e modalidades e a análise das condições de oferta da rede de ensino (quais indicadores de insumos apresentaram desempenho mais crítico);
 - b. As razões que levaram à seleção destes indicadores e as suas correlações;
 - c. Um conjunto de perguntas para a análise coletiva dos problemas relacionados aos indicadores selecionados;
 - d. Identificação dos resultados mais positivos da rede de ensino (em que estamos indo melhor?). Além de identificar problemas e dificuldades, o diagnóstico é uma oportunidade de reconhecer e celebrar avanços e conquistas.
- 2) Os dados dos Painéis de Diagnóstico para a discussão, em computador no próprio sistema do Novo PAR, ou impressos, caso o local do encontro não tenha computador e/ou internet;
- 3) Material para sistematização.

Além disso, os membros da Equipe Local com acesso aos Painéis de Diagnóstico no SIMEC devem realizar uma análise prévia antes do encontro.

O objetivo deste encontro é, a partir dos resultados dos estudantes que apresentaram desempenho baixo e muito baixo, analisar as condições de oferta da rede de ensino (com base nos indicadores de insumos disponíveis) e identificar os principais desafios da rede de ensino. O conteúdo resultante da reunião deverá embasar as discussões seguintes e a Etapa de Planejamento. Assim, ao final do encontro, as equipes devem ter respondido:

- 1) Quais são os indicadores de resultados com desempenho muito baixo ou baixo, em quais modalidades e públicos?
- 2) Quais indicadores de insumos associados aos resultados selecionados apresentam desempenho mais crítico e em quais modalidades?

- 3) Quais os principais problemas e dificuldades (ou desafios) da rede relacionados aos indicadores com desempenho muito baixo ou baixo?
- 4) Quais indicadores devem ser priorizados (aqueles mais críticos e com potencial para desencadear outras melhorias na rede)?

3.3 Análise do Painel de Financiamento

A análise do Painel de Financiamento deve envolver os responsáveis na Secretaria pela gestão orçamentária e financeira e pode ser expandida para a Secretaria de Administração ou Finanças. É o momento de compreender o panorama do financiamento da rede e, a partir disso, planejar a utilizar esses recursos para a melhoria das condições da rede e dos resultados dos estudantes.

É importante que sejam identificados os principais pontos críticos e potenciais em relação à receita e à capacidade de execução da rede. Quais são as maiores fontes de recursos? Elas podem ser expandidas ou não? Quais são as regras para a sua execução. Quais são os saldos e como a Secretaria pode utilizar os recursos disponíveis e previstos, visando alcançar a melhoria dos indicadores e problemas levantados na análise do diagnóstico?

3.4 Validação final do diagnóstico – elaboração do documento final

Finalizadas as análises, o (a) Coordenador (a) do PAR e a Equipe Técnica devem levar o documento de sistematização para o (a) Secretário de Educação e demais lideranças da Secretaria e Prefeitura (ou Governo Estadual), para apresentar e debater.

É importante ter os Painéis do Diagnóstico disponíveis para consultas durante a conversa.

Neste momento, o profissional indicado para esta finalidade deverá sistematizar e validar a análise dos indicadores, reunindo informações relevantes para a etapa seguinte - de Planejamento. Sugere-se, assim, que sejam respondidas novamente as questões sobre os indicadores de resultado com desempenho muito baixo ou baixo e de insumos, com foco nas modalidades que necessitam de mais atenção, de modo a elencar quais indicadores, etapas e modalidades serão priorizados no próximo quadriênio:

- 1) Quais são os indicadores de resultados que apresentam desempenho muito baixo ou baixo, em quais modalidades e públicos?
- 2) Quais são os indicadores de insumos, associados aos resultados priorizados, mais críticos da rede e em quais modalidades?

- 3) Quais são os principais problemas e dificuldades da rede relacionados aos indicadores com desempenho muito baixo ou baixo?
- 4) Quais são os indicadores que precisam de melhorias mais urgentes para desencadear outras melhorias na rede?
- 5) Como a Secretaria pode financiar as ações voltadas à melhoria dos indicadores identificados, considerando a valorização dos profissionais e as regras de alocação orçamentária?
- 6) Há margem para a Secretaria aumentar a sua capacidade orçamentária e de execução? Como?

4 A análise dos dados dos Painéis de Diagnóstico

4.1 Passo 1 – Análise dos indicadores de contexto

O grupo inicia sua análise pelo Painel de Contexto, o que possibilita uma visão geral do seu território, população, condições socioeconômicas e da sua rede de ensino.

Abaixo, o Coordenador do PAR e a Equipe Técnica encontram um quadro-síntese com sugestões de perguntas reflexivas que podem ser feitas, a partir da análise dos indicadores.

Tipo de indicador	Perguntas reflexivas
Informações geográficas do município/estado	- Em que as condições físicas e geográficas do território influenciam no acesso às escolas e no processo de aprendizagem dos estudantes?
Indicadores socioeconômicos	- O contexto sócio-econômico da rede de ensino influencia positiva ou negativamente a aprendizagem dos estudantes? - A taxa de analfabetismo do estado/município está muito alta? Há necessidade de uma ação mais estruturada de EJA ou de EF Anos Iniciais?
Indicadores populacionais	- Como está a distribuição populacional do município? - Como as tendências da pirâmide populacional influenciam a rede de Educação pública?
Número de escolas e matrículas	- Em relação aos indicadores populacionais, há matrículas suficientes para atender às diversas faixas etárias e públicos? - É necessária a expansão da rede em alguma etapa ou modalidade?
Beneficiários de programas sociais	- O programa Pé-de-Meia está atendendo a todos os potenciais beneficiários? - E o Bolsa Família?

Número de escolas e matrículas por etapa e modalidade	- O número de escolas e matrículas por etapa e modalidade da rede está adequado para as características populacionais do estado/município?
Distribuição dos estudantes por Raça e Gênero	- Os grupos populacionais estão sendo atendidos de forma adequada pela rede? O número de vagas/estudantes atendidos está de acordo com as projeções populacionais?
Educação Especial	- Quantos estudantes de Educação Especial estão matriculados na rede? - Que políticas a Secretaria vem elaborando para este grupo de estudantes? - Eles estão sendo atendidos segundo as suas necessidades?
Atendimento Multisseriado	- Quais são e onde estão localizadas as turmas multisseriadas? Elas envolvem séries de diferentes etapas?
Atendimento da EJA no sistema prisional	- Quantos estudantes estão em situação de privação de liberdade? - O estado está provendo os materiais pedagógicos adequados? - Como estão sendo ministradas as aulas a este grupo de estudantes?
Matrículas em cursos técnicos/EPT	- Quantos estudantes do Ensino Médio estão matriculados na EPT? - Quantas matrículas são oferecidas de forma integrada, concomitante e subsequente? - Há demanda por algum tipo de oferta de EPT?

4.2 Passo 2 – Análise dos indicadores de resultados educacionais

Passado pelo Painel de Contexto, a Equipe Técnica tem acesso ao Painel de Resultados. É importante que a equipe analise os indicadores, apresentados por etapa e destrinche a situação de cada indicador por modalidade. É possível que um indicador não apresente desempenho baixo ou muito baixo, quando se analisa a média geral da rede, mas, que apresente numa modalidade específica. Sugerimos que a equipe registre num documento os indicadores, etapas e modalidades que demandam maior atenção da Secretaria (com desempenho considerado muito baixo ou baixo).

A seguir, o Coordenador do PAR e a Equipe Técnica encontram um quadro-síntese com perguntas reflexivas que podem ser feitas a partir da análise dos indicadores.

Tipo de indicador	Perguntas reflexivas
Acesso	- Em relação aos dados apresentados no Painel de Contexto, que indicam a projeção populacional do estado/município, a taxa de atendimento da rede de ensino, nas diversas etapas e

	<p>modalidades, está adequada?</p> <p>- O que indicam os faróis de desempenho relativo da rede? Quais etapas e modalidades estão mais críticas?</p>
Alfabetização	<p>- O que indicam os indicadores de alfabetização? Quais modalidades estão mais críticas? O que indicam os faróis de desempenho relativo da rede?</p>
IN	<p>- Como está a nota média dos meus estudantes? O que indicam os faróis de desempenho relativo da rede?</p> <p>- Como os meus estudantes estão se saindo em termos de aprendizagem?</p>
Rendimento - Taxa de Aprovação (IP), Reprovação e Abandono	<p>- O que indicam os indicadores de rendimento? Quais etapas e modalidades estão mais críticas? O que indicam os faróis de desempenho relativo da rede?</p> <p>- Quais públicos do sistema público de ensino se encontram com o rendimento mais crítico?</p> <p>- Onde é preciso investir?</p>
IDEB	<p>- Como está o meu Ideb? O que indicam os faróis de desempenho da rede?</p> <p>- Qual componente posso melhorar (IP e IN)?</p>
Inscritos no ENEM	<p>- Os estudantes do Ensino Médio estão se inscrevendo no ENEM? Este número variou ao longo dos anos? Eles variam entre escolas?</p> <p>- Quais as principais razões para não se inscreverem?</p>

4.3 Passo 3 – Análise dos indicadores de insumos/condições de ensino e aprendizagem

Feita a análise dos indicadores de resultados, a equipe acessa o Painel de Insumos. É importante que a análise deste painel seja orientada pelos resultados, etapas e modalidades com desempenho considerado muito baixo ou baixo, ou seja, que necessitam de mais atenção.

Diante disso, sugerimos que a equipe inicie sua análise pelos indicadores compostos. Eles permitem que o grupo avalie se, de fato, as etapas e modalidades consideradas mais críticas em termos de resultados educacionais são aquelas que exigem mais atenção do ponto de vista das condições da rede. É importante que a equipe entenda em quais dos componentes de cada indicador composto a rede apresenta maior fragilidade. Ao selecionar um indicador composto, é possível, ao clicar no link correspondente, destrinchar os indicadores que o compõem, o que, por sua vez, permite uma análise mais precisa das fragilidades da rede de ensino.

Além disso, ao percorrer cada uma das dimensões e subdimensões do PAR, sugerimos que a equipe registre outros elementos relacionados à oferta de Educação que demandam atenção.

Abaixo, o Coordenador do PAR e a Equipe Técnica encontram um quadro-síntese com sugestões de perguntas reflexivas que podem ser feitas a partir da análise dos indicadores. Importante que as perguntas reflexivas não sejam restritas a estas, mas que possam servir de inspiração.

Organizamos os indicadores por dimensão do PAR:

1. Indicadores de Gestão

Tipo de indicador	Perguntas reflexivas
Condições de oferta	<ul style="list-style-type: none"> - As escolas dispõem das condições básicas de oferta de ensino e aprendizagem? - Quais escolas não estão atendendo à condições de oferta e em quais etapas e modalidades? - Quais são os indicadores que impedem que as escolas atinjam as condições básicas de oferta e que precisam de atuação urgente?
Equidade	<ul style="list-style-type: none"> - Qual é o índice de institucionalização da Educação para as Relações Étnico-raciais na Secretaria? Em quais componentes a Secretaria está mais fragilizada? - Qual é o índice de institucionalização da Educação Escolar Quilombola na Secretaria? Em quais componentes a Secretaria está mais fragilizada?
Gestão de pessoas	<ul style="list-style-type: none"> - O percentual de profissionais em contratos precários e temporários está acima do montante permanente? - Qual é o percentual de cada cargo em contratos temporários? O que isso pode impactar na rede? - A rede possui carreira para estes profissionais? É atrativa? Eles vêm se desenvolvendo? - Há professores de AEE designados em quantidade suficiente para atendimento aos estudantes de Educação Especial?
Gestão democrática	<ul style="list-style-type: none"> - A rede oferece condições para as escolas exercerem uma gestão democrática? Elas estão exercendo?
Gestão financeira	<ul style="list-style-type: none"> - As escolas estão conseguindo receber e executar os recursos do PDDE? Há casos mais críticos?
Gestão pedagógica	<ul style="list-style-type: none"> - A rede oferece condições para que as escolas adotem projetos político-pedagógicos de Educação Integral, EJA e Direitos Humanos?

Organização da rede e enturmação	<ul style="list-style-type: none"> - No caso da Educação Infantil, a quantidade de estudantes por professores está adequada para as faixas etárias? Há escolas e modalidades mais críticas em relação a esta proporção? - Como estão distribuídos os estudantes de Educação Especial e da Educação Bilíngue de Surdos? Há escolas com maior número e que precisam de maior atenção a estas modalidades?
Resiliência a eventos climáticos	<ul style="list-style-type: none"> - A rede possui protocolos de adaptação a eventos climáticos extremos?

2. Formação Profissional

Tipo de indicador	Perguntas reflexivas
Formação continuada	<ul style="list-style-type: none"> - Qual é a situação geral da rede em relação à formação continuada no último ano? Há diferenças quando olhamos para as modalidades?
Formação continuada em áreas temáticas para equidade	<ul style="list-style-type: none"> - Qual é a situação geral da rede em relação à formação continuada em temáticas para equidade?
Formação continuada em Educação do Campo, Indígena e Quilombola	<ul style="list-style-type: none"> - Qual é a situação da rede em relação à formação dos profissionais que atuam nas escolas das modalidades Campo, Indígena e Quilombola?
Formação continuada em Ed. Especial e Ed. Bilíngue de Surdos	<ul style="list-style-type: none"> - Qual é a situação da rede em relação à formação dos profissionais que atuam nas escolas das modalidades Ed. Especial e Ed. Bilíngue de Surdos?
Formação inicial	<ul style="list-style-type: none"> - Qual é a situação da rede em relação à adequação da formação inicial dos profissionais à sua área de atuação?

3. Práticas pedagógicas e avaliação

Tipo de indicador	Perguntas reflexivas
Avaliação	<ul style="list-style-type: none"> - As escolas realizam avaliações diagnósticas e formativas? Elas utilizam os resultados destas avaliações para subsidiar os processos de ensino e aprendizagem? - A Secretaria usa estes resultados para formular ações e políticas e apoiar as escolas?
Currículo	<ul style="list-style-type: none"> - As diretrizes curriculares da rede oferecem às escolas condições para o desenvolvimento do currículo, obedecendo às bases curriculares nacionais comuns de Educação Escolar Indígena, Quilombola, ERER e Computação?

	<ul style="list-style-type: none"> - As diretrizes curriculares da rede oferecem às escolas condições de oferta do currículo, obedecendo às Diretrizes Operacionais para a Educação Básica nas Escolas do Campo? - As diretrizes curriculares da rede oferecem às escolas condições de oferta do currículo, obedecendo às Diretrizes Operacionais para a implementação da História e da Cultura dos povos indígenas na Educação Básica?
Educação Digital	<ul style="list-style-type: none"> - Quais são as condições instaladas na rede para que os professores acessem materiais didáticos para a integração de tecnologias digitais na prática pedagógica e/ou para trabalhar as habilidades e competências da BNCC Computação?
Práticas pedagógicas	<ul style="list-style-type: none"> - As escolas conseguem exercer práticas pedagógicas interdisciplinares? Estão exercendo práticas pedagógicas nos temas para a promoção da equidade? - As escolas atualizam os seus Planos Político-Pedagógicos?

4. Infraestrutura

Tipo de indicador	Perguntas reflexivas
Acessibilidade e inclusão	<ul style="list-style-type: none"> - Qual é a situação da rede em relação às condições de acessibilidade e inclusão? - As condições instaladas são suficientes e adequadas para a inclusão de todas as crianças, jovens e adultos que necessitam de atendimento educacional?
Acesso às práticas esportivas e recreativas	<ul style="list-style-type: none"> - Qual é a situação da rede em relação às condições de acesso às práticas esportivas? - As condições instaladas são suficientes para o atendimento adequado dos estudantes da rede?
Alimentação escolar	<ul style="list-style-type: none"> - A Secretaria fornece alimentação saudável para os estudantes da rede, considerando os parâmetros no PNAE? - A Secretaria adquire alimentos provenientes da agricultura familiar? - É preciso investir na melhoria da alimentação escolar dos estudantes?
Conectividade	<ul style="list-style-type: none"> - Qual é a situação da rede em relação à conectividade? - A cobertura e a velocidade estão adequadas para o uso pedagógico da internet?
Esforço docente	<ul style="list-style-type: none"> - Em qual nível de esforço docente encontra-se a

	maioria dos professores em cada uma das etapas? - Qual o montante de professores que está nos níveis mais críticos? Em quais etapas? - Os professores estão nos níveis críticos por carência de docentes na rede ou por problemas de alocação?
Espaços pedagógicos	- A rede possui espaços pedagógicos suficientes para o atendimento adequado dos estudantes?
Infraestrutura básica	- As condições de infraestrutura básica instaladas na rede são necessárias e suficientes para o atendimento adequado dos estudantes? Quais investimentos são necessários?
Laboratórios	- A rede é dotada de laboratórios suficientes para o atendimento adequado dos estudantes?
Materiais pedagógicos	- As escolas possuem materiais específicos para as etapas e para as modalidades? - Quais as etapas e modalidades estão mais críticas em relação aos materiais pedagógicos?

4.4 Passo 4 – Preenchendo o questionário e analisando os resultados

Finalizada a análise do Painel de Insumos, a equipe preenche um questionário com informações complementares aos indicadores de insumos, que serão importantes para a etapa de Planejamento.

Na Etapa Preparatória, foi sugerido o envio de um questionário às escolas para subsidiar as respostas que dependem de informações das escolas. Espera-se que sejam consolidadas as informações para que estas possam gerar os percentuais finais a serem preenchidos no questionário.

Para o grupo de perguntas sobre informações de gestão e estratégia política, sugerimos que consultem as áreas responsáveis por cada tema tratado, de forma que as respostas sejam o mais fidedigno possível da situação da rede de ensino.

Finalizado e salvo o questionário, será gerado um relatório com a consolidação das respostas. Como mencionamos, elaboramos quatro indicadores sintéticos, a partir das respostas. São eles: Apoio à gestão escolar; Transformação digital da rede de ensino; Capacidade institucional da Secretaria, e Gestão de pessoas. A equipe deve analisar os resultados e levantar possíveis fragilidades da rede para serem trabalhadas na etapa de Planejamento.

4.5 Passo 5 – Análise dos indicadores de financiamento

O último painel é o de Financiamento. Nele, a equipe encontra informações sobre as receitas disponíveis na rede, saldos de programas e despesas. Ele é fundamental para apoiar a etapa de planejamento. Abaixo, o Coordenador do PAR e a Equipe Técnica encontram um quadro-síntese com perguntas reflexivas que podem ser feitas a partir da análise dos indicadores.

Tipo de indicador	Perguntas reflexivas
Despesas com a Educação Básica	- Qual é o grau de comprometimento dos recursos da rede?
Receitas para a Educação Básica	<ul style="list-style-type: none"> - Qual é o montante de recursos que a rede dispõe para o ano corrente? - Quanto do montante previsto está sendo efetivado como receita? - Há possibilidade ou previsão de aumento das receitas? - Comparando receitas e despesas da rede, quanto de recursos há disponíveis para o planejamento das ações do PAR?
Saldos	<ul style="list-style-type: none"> - Quais são os saldos disponíveis? - Quais as dificuldades para a sua execução?

5 Utilizando o diagnóstico como subsídio para o planejamento

A análise do diagnóstico é a base para o planejamento. A identificação dos indicadores de resultados com desempenho relativo muito baixo ou baixo, dos insumos mais críticos e quais as correlações entre eles devem orientar as decisões a serem tomadas na etapa de planejamento e, como sabemos, a alocação orçamentária.

É importante que a análise dos indicadores abranja a análise das causas que levam os indicadores a estarem na situação atual. Assim, para todos os indicadores classificados como críticos, é importante que as equipes se questionem, individualmente e coletivamente, o porquê deste resultado. São estes porquês que deverão guiar o planejamento da rede e, portanto, a execução orçamentária dos recursos discricionários.

Indicador com desempenho muito baixo: Taxa de abandono dos estudantes da Educação Especial nos Anos Finais do Ensino Fundamental

Primeira pergunta: por que este percentual de estudantes dos Anos Finais do Ensino Fundamental abandonaram a escola no último ano?

Resposta hipotética: porque não há equipe nas escolas que consigam atender as crianças de acordo com as suas necessidades, elas são negligenciadas e perdem o interesse na escola.

Segunda pergunta: por que as equipes das escolas não conseguem atender às necessidades dos estudantes dos Anos Finais do Ensino Fundamental?

Resposta hipotética: porque não há pessoal disponível e/ou capacitado para este atendimento especializado e, por isso, a escola prioriza somente o atendimento regular.

Terceira pergunta: por que não há pessoal disponível e/ou capacitado?

Resposta hipotética: porque exige mais tempo de trabalho, tempo de estudo, materiais especializados não disponibilizados na escola e não há orientações para lidar com as dificuldades diárias.

Abaixo um exemplo totalmente hipotético:

Ao identificar estes problemas hipotéticos, a Secretaria poderia atuar de forma a rever a rotina dos profissionais, identificar a quantidade de professores AEEs por escola, elaborar grupos de troca entre os profissionais, ações de formação e de mentoria, além de verificar as necessidades de materiais nas escolas para a realização dos trabalhos. Com isso, a Secretaria garante a qualidade do Atendimento Educacional Especializado a todos os estudantes da Educação Especial da rede pública e, também, atua na redução das taxas de abandono.

Este processo de análise se inicia de forma individualizada, é compartilhado e sistematizado pelos profissionais que compõem a Equipe Técnica do PAR e, depois, expandido para toda a comunidade educacional e validado pelas lideranças da Secretaria. Além de identificar os resultados que precisam ser melhorados, pois violam os direitos ao ensino e à aprendizagem previstos constitucionalmente, é importante que sejam levantados os porquês deles. Muitas vezes, o porquê de um resultado está vinculado a outro indicador com desenvolvimento muito baixo. Assim, melhorar este indicador refletirá na melhoria do resultado identificado previamente, como demonstrado no exemplo fictício acima.

6 Referências

BRASIL. Decreto nº 6.861, de 27 de maio de 2009. Disponível em: https://www.planalto.gov.br/ccivil_03/_ato2007-2010/2009/decreto/d6861.htm.

Acesso em: 03 dez. 2024.

BRASIL. Decreto nº 7.352, de 4 de novembro de 2010. Disponível em: <http://portal.mec.gov.br/docman/marco-2012-pdf/10199-8-decreto-7352-de4-de-novembro-de-2010/file>. Acesso em: 03 dez. 2024.

BRASIL. Decreto nº 7.611, de 17 de novembro de 2011. Disponível em: https://www.planalto.gov.br/ccivil_03/_Ato2011-2014/2011/Decreto/D7611.htm.

Acesso em: 03 dez. 2024.

BRASIL. Lei de Diretrizes e Bases da Educação Nacional. Lei nº 9.394, de 20 de dezembro de 1996. Disponível em: https://www.planalto.gov.br/ccivil_03/leis/l9394.htm. Acesso em: 03 dez. 2024.

BRASIL. Lei nº 11.741, de 16 de julho de 2008. Disponível em: https://www.planalto.gov.br/ccivil_03/_Ato2007-2010/2008/Lei/L11741.htm. Acesso em: 03 dez. 2024.

BRASIL. Lei nº 14.191, de 3 de agosto de 2021. Disponível em: https://www.planalto.gov.br/ccivil_03/_Ato2019-2022/2021/Lei/L14191.htm. Acesso em: 03 dez. 2024.

BRASIL. Ministério da Educação. Comitê Local do Plano de Ações Articuladas (PAR). Disponível em: <http://portal.mec.gov.br/component/tags/tag/31925-plano-de-acoes-articuladas#:~:text=Podem%20participar%20do%20comit%C3%AA%20representantes,Exemplo%203>. Acesso em: 22 dez. 2024.

BRASIL. Ministério da Educação. Portal do MEC: Educação Profissional e Tecnológica (EPT). Disponível em: <http://portal.mec.gov.br/educacao-profissional-e-tecnologica-ept>. Acesso em: 03 dez. 2024.

BRASIL. Ministério da Educação. Portal do MEC: Objetivos da Educação Escolar Indígena. Disponível em: <https://www.gov.br/mec/pt-br/educacao-escolar-indigena/objetivos>. Acesso em: 03 dez. 2024.

BRASIL. Nota Técnica nº 04/2014/MEC/SECADI/DPEE. Disponível em: http://portal.mec.gov.br/index.php?option=com_docman&view=download&alias=15898-nott04-secadi-dpee-23012014&Itemid=30192. Acesso em: 03 dez. 2024.

BRASIL. Presidência da República. Casa Civil. Lei nº 12.695, de 25 de julho de 2012. Disponível em: https://www.planalto.gov.br/ccivil_03/_ato2011-2014/2012/lei/l12695.htm. Acesso em: 03 dez. 2024.

BRASIL. Política Nacional de Educação Especial na Perspectiva da Educação Inclusiva. Disponível em: <http://portal.mec.gov.br/seesp/arquivos/pdf/politica.pdf>. Acesso em: 03 dez. 2024.

BRASIL. Resolução CNE/CEB nº 8, de 20 de novembro de 2012. Disponível em: <https://www.gov.br/mec/pt-br/cne/resolucoes/resolucoes-ceb-2012>. Acesso em 03 dez. 2024

BRASIL. Resolução nº 1, de 2021. Diretrizes para a Educação de Jovens e Adultos (EJA). Disponível em: https://www.gov.br/mec/pt-br/media/acao_informacao/pdf-arq/DiretrizesEJA.pdf. Acesso em: 03 dez. 2024.

BRASIL. Resolução nº 2, de 28 de abril de 2008. Disponível em: <http://portal.mec.gov.br/secad/arquivos/pdf/resolucao0208.pdf>. Acesso em: 03 dez. 2024.

7 Anexos

Anexo 1

Tabela de indicadores associados ao PNE no Painel de Contexto

Indicador	Relação com as metas do PNE	Vinculação com a meta
Taxa de Analfabetismo	Meta 5; Meta 9	Relação indireta com a meta
Percentual da População com Fundamental Incompleto	Meta 2	Relação indireta com a meta
Nº total de matrículas (rede pública)	Meta 1; Meta 2; Meta 3; Meta 4; Meta 10; Meta 11	Relação indireta com a meta
Nº total de escolas ativas	Meta 1; Meta 2; Meta 3; Meta 4; Meta 10; Meta 11	Relação indireta com a meta
Nº de matrículas em tempo integral (rede pública)	Meta 6	Relação indireta com a meta
Nº de escolas em tempo integral	Meta 6	Relação indireta com a meta
Nº de escolas com atendimento de Alunos Especiais	Meta 4	Relação indireta com a meta
Nº de escolas com, pelo menos, uma turma bilíngue de surdos	Meta 4	Relação indireta com a meta
Nº Matrículas em EPT	Meta 11	Relação indireta com a meta
Nº Matrículas em EPT integrada ao EM	Meta 11	Relação indireta com a meta
Nº Matrículas em EPT concomitante ao EM	Meta 12	Relação indireta com a meta
Nº Matrículas em EPT concomitante intercomplementar ao EM	Meta 13	Relação indireta com a meta
Nº Matrículas em EPT integrada à EJA	Meta 10	Relação indireta com a meta
Nº Matrículas em EPT integrada à Educação Indígena	Meta 11	Relação indireta com a meta

Anexo 2

Tabela de indicadores associados ao PNE no Painel de Resultados Educacionais

Indicador de resultado	Meta PNE	Vinculação com a meta
Taxa de atendimento escolar para crianças de 0 a 3 anos em Creche	Meta 1	Relação direta com a meta
Taxa de atendimento escolar para crianças de 4 e 5 anos em Pré-Escola	Meta 1	Relação direta com a meta
Percentual de crianças alfabetizadas ao final do 2º ano do EF	Meta 5	Relação indireta com a meta
Taxa de atendimento escolar para crianças de 6 a 10 anos nos Anos Iniciais do EF	Meta 2	Relação direta com a meta
Índice de Desenvolvimento da Educação Básica (Ideb) – 5º ano do Ensino Fundamental	Meta 7	Relação direta com a meta
Taxa de atendimento escolar para crianças de 11 a 14 anos nos Anos Iniciais do EF	Meta 2	Relação indireta com a meta
Índice de Desenvolvimento da Educação Básica (Ideb) – 9º ano do Ensino Fundamental	Meta 7	Relação direta com a meta
Taxa de atendimento escolar para jovens de 15 a 17 anos no Ensino Médio	Metas 2 e 4	Relação indireta com a meta
Índice de Desenvolvimento da Educação Básica (Ideb) – 3ª série do Ensino Médio	Meta 7	Relação direta com a meta
Percentual de estudantes do Ensino Médio, inscritos no ENEM	Meta 12	Relação indireta com a meta

Anexo 3

Tabela de indicadores associados ao PNE no Painel de Condições de Ensino e Aprendizagem/Insumos Educacionais

Indicador de condições de ensino e aprendizagem/insumos educacionais	Meta PNE	Vinculação com a meta
Percentual de diretores efetivos (concursados)	Meta 18	Relação indireta com a meta
Percentual de diretores escolares que acessaram o cargo por concurso público específico para gestão escolar ou processo seletivo qualificado e eleição com a participação da comunidade escolar	Meta 18	Relação indireta com a meta
Percentual de escolas com órgãos colegiados em funcionamento - Associação de Pais e Mestres e/ou Associação de Pais	Meta 19	Relação indireta com a meta
Percentual de escolas com órgãos colegiados em funcionamento - Conselho Escolar	Meta 19	Relação indireta com a meta
Percentual de escolas com órgãos colegiados em funcionamento na escola - Grêmio Estudantil	Meta 19	Relação indireta com a meta
Percentual de escolas cuja direção disponibiliza canais de comunicação para participação dos educandos nas decisões relativas ao cotidiano escolar e ao processo de ensino-aprendizagem	Meta 19	Relação indireta com a meta
Percentual de escolas cuja direção divulga os gastos efetuados pela escola, prezando pela transparência da gestão financeira	Meta 19	Relação indireta com a meta
Adesão à política estadual de alfabetização aprovada em legislação	Meta 5; Meta 9	Relação indireta com a meta
Número de crianças na lista de espera do município para atendimento em Creche	Meta 1	Relação indireta com a meta
Número de escolas com turmas de ensino profissionalizante articuladas à EJA	Meta 10	Relação indireta com a meta
Número de turmas de Educação Bilíngue de Surdos	Meta 4	Relação indireta com a meta
Percentual de escolas com um ou mais alunos da Educação Especial (EE) em classes comuns (inclusiva)	Meta 4	Relação indireta com a meta
Percentual de escolas com um ou mais alunos da Educação Especial em classes exclusivas	Meta 4	Relação indireta com a meta
Percentual de escolas de tempo integral estaduais e municipais que possuem, pelo menos, 25% dos alunos público-alvo da Escola de Tempo Integral (ETI)	Meta 6	Relação indireta com a meta
Percentual de matrículas da Educação Especial (EE) em classes comuns	Meta 4	Relação indireta com a meta

Percentual de coordenadores pedagógicos que participaram de formação continuada no último ano	Meta 16	Relação indireta com a meta
Percentual de diretores escolares com formações continuadas realizadas de, no mínimo, 96h/ano, voltadas para a alfabetização	Meta 16	Relação indireta com a meta
Percentual de diretores escolares que participaram de formação continuada no último ano	Meta 16	Relação indireta com a meta
Percentual de professores com formações continuadas realizadas, de, no mínimo, 96h/ano, voltadas para a alfabetização	Meta 16	Relação indireta com a meta
Percentual de professores que participaram de formação continuada no último ano	Meta 16	Relação indireta com a meta
Percentual de profissionais da Educação que participaram de formação continuada em Direitos Humanos	Meta 16	Relação indireta com a meta
Percentual de profissionais que participaram de formação continuada no último ano	Meta 16	Relação indireta com a meta
Percentual de AEEs, diretores escolares e professores de classes comuns com formação em Educação Especial na perspectiva inclusiva	Meta 15	Relação indireta com a meta
Percentual de profissionais (AEE, gestores e professores) que atuam na Educação Bilíngue de Surdos com formação continuada específica	Meta 16	Relação indireta com a meta
Percentual de AEEs que atuam na Educação Bilíngue de Surdos com formação continuada específica	Meta 16	Relação indireta com a meta
Percentual de professores que atuam na Educação Bilíngue de Surdos, com formação continuada específica	Meta 16	Relação indireta com a meta
Percentual de diretores escolares que atuam em escolas com turmas de Educação Bilíngue de Surdos com formação continuada específica	Meta 16	Relação indireta com a meta
Percentual de escolas que aderem ao Compromisso Nacional Criança Alfabetizada, garantindo a alfabetização dos estudantes público-alvo da Educação Bilíngue de Surdos em Libras, como Primeira língua, e em português escrito, como segunda língua	Meta 5	Relação indireta com a meta

Anexo 4

Indicadores do Painel de Contexto

Nome do Indicador	Explicação do Indicador	Fonte
Área total	Área total do município, estado e Brasil	Malha Municipal 2022/IBGE
PIB Bruto	Produto Interno Bruto do município ou do estado	Produto Interno Bruto dos Municípios 2021/IBGE
PIB percapita	Produto Interno Bruto percapita do município ou do estado	Produto Interno Bruto dos Municípios 2021/IBGE
IDH	Índice de Desenvolvimento Humano	Atlas de Desenvolvimento Humano/PNUD
Taxa de Analfabetismo	Razão entre população de 15 anos ou mais analfabetos e população total de 15 anos ou mais	Censo Demográfico 2022/IBGE
População total (recorte pelas faixas etárias)	População total do município ou estado	Censo Demográfico 2022/IBGE
População Urbana (recorte pelas faixas etárias)	População do município ou estado residente em área urbana	Censo Demográfico 2022/IBGE
População Rural (recorte pelas faixas etárias)	População do município ou estado residente em área urbana	Censo Demográfico 2022/IBGE
População Indígena (recorte pelas faixas etárias)	População que se considera indígena, de acordo com seus costumes, tradições, cultura, antepassados, residentes no município ou estado	Censo Demográfico 2022/IBGE
População Quilombola (recorte pelas faixas etárias)	População que vive em comunidades remanescentes de quilombos e se autodefinem a partir de relações com a terra, o território, a ancestralidade, as tradições e práticas culturais	Censo Demográfico 2022/IBGE
Nascidos vivos (evolução dos últimos 5 anos)	Número de Nascidos vivos	Estatísticas do Registro Civil 2022/IBGE
Nº total de matrículas (rede pública)	Número total de matrículas por etapa e modalidade	Censo Escolar/INEP
Nº total de escolas ativas	Número total de escolas ativas (em funcionamento)	Censo Escolar/INEP
Nº de escolas por etapa e modalidade	Número de escolas por etapa e modalidade	Censo Escolar/INEP

Nº de matrículas em tempo integral (rede pública)	Número de matrículas em tempo integral por etapa e modalidade	Censo Escolar/INEP
Nº de escolas em tempo integral	Número de matrículas em tempo integral por etapa e modalidade	Censo Escolar/INEP
Nº de alunos beneficiários do Bolsa-Família	Número de alunos beneficiários do Bolsa-Família por etapa de ensino e modalidade	CadÚnico
Nº de alunos beneficiários do Pé-de-Meia	Número de alunos beneficiários do Pé de Meia por modalidade	SIMEC
Número de Estudantes por gênero e raça por etapa	Número de Estudantes por gênero e raça por etapa	Censo Escolar/INEP
Nº de escolas com pelo menos uma turma de EJA - Ensino Fundamental	Número de escolas com pelo menos uma turma de EJA - Ensino Fundamental	Censo Escolar/INEP
Nº de escolas com pelo menos uma turma de EJA - Ensino Médio	Número de escolas com pelo menos uma turma de EJA - Ensino Médio	Censo Escolar/INEP
Nº de matrículas de EJA - Ensino Fundamental	Número de matrículas de EJA - Ensino Fundamental	Censo Escolar/INEP
Nº de matrículas de EJA - Ensino Médio	Número de matrículas de EJA - Ensino Médio	Censo Escolar/INEP
Nº de matrículas de EJA no Sistema Prisional	Número de matrículas de EJA no sistema prisional	Censo Escolar/INEP
Percentual de matrículas de Educação Especial em classes comuns	Razão entre o número de matrículas de Educação Especial em classes comuns e número total de matrículas de Educação Especial	Censo Escolar/INEP
Nº de escolas com atendimento de Alunos Especiais	Número de escolas com atendimento de alunos especiais	Censo Escolar/INEP
Nº de escolas com pelo menos uma turma bilíngue de surdos	Número de escolas com pelo menos uma turma bilíngue de surdos	Censo Escolar/INEP - Confirmar variável
Nº de escolas em unidades de atendimento socioeducativo ou prisional	Número de escolas em unidades de atendimento socioeducativo ou prisional	Censo Escolar/INEP
Nº de escolas com grupos de atendimento mutiseriado	Nº de escolas com grupos de atendimento mutiseriado	Censo Escolar/INEP
Nº de Matrículas em Cursos Técnicos	Nº Matrículas em Cursos Técnicos	Censo Escolar/INEP
Nº de Matrículas em Cursos Técnicos - Ensino	Número Matrículas em Cursos Técnicos - Ensino Médio integrado à	Censo Escolar/INEP

Médio integrado à EPT	EPT	
Nº de Matrículas em Cursos Técnicos - EPT concomitante ao Ensino Médio	Número Matrículas em Cursos Técnicos - EPT concomitante ao Ensino Médio	Censo Escolar/INEP
Nº de Matrículas em Cursos Técnicos - EPT subsequente ao Ensino Médio	Número Matrículas em Cursos Técnicos - EPT subsequente ao Ensino Médio	Censo Escolar/INEP
Nº de Matrículas em Cursos Técnicos - integrados na modalidade EJA de Ensino Médio	Número Matrículas em Cursos Técnicos - integrados na modalidade EJA de Ensino Médio	Censo Escolar/INEP

Anexo 5

Indicadores Painel de Resultados

Etapa ou Modalidade	Dimensão de resultado	Nome do indicador	Explicação do indicador	Fonte do Indicador de resultado
Educação Infantil	Acesso	Taxa de atendimento escolar para crianças de 0 a 3 anos de idade em creche	O indicador Taxa de atendimento escolar para crianças de 0 a 3 anos de idade em creche é usado para acompanhar o atendimento do município à demanda de creche. Por isso seu numerador é o número de crianças de 0 a 3 anos de idade matriculadas em creches e o denominador é número total de crianças de 0 a 3 anos do município (ou estado).	Censo Escolar/INEP e IBGE

Educação Infantil	Acesso	Taxa de atendimento escolar para crianças de 4 a 5 anos de idade em pré-escola	O indicador Taxa de atendimento escolar para crianças de 4 a 5 anos de idade em pré-escola é usado para acompanhar o atendimento do município às crianças de 4 a 5 anos na pré-escola. Por isso seu numerador é o número de crianças de 4 a 5 anos matriculadas na pré-escola e o denominador é número total de crianças de 4 a 5 anos do município (ou estado).	Censo Escolar/INEP e IBGE
EF - Alfabetização	Aprendizagem	Percentual de crianças alfabetizadas ao final do 2º ano	O indicador percentual de crianças alfabetizadas ao final do 2º ano é usado para acompanhar a evolução do município com relação à meta pactuada no Compromisso Nacional Criança Alfabetizada. Por isso, seu numerador é o número de crianças alfabetizadas ao final do 2º ano do ensino fundamental (ou seja, que pontuaram acima 743 pontos na escala do Saeb) e seu denominador é o total de crianças que concluíram o 2º ano do ensino fundamental	INEP (avaliações estaduais)
EF - 1º ao 5º ano	Acesso	Taxa de atendimento escolar para crianças de 6 a 10 anos de idade nos anos iniciais do EF (1º ao 5º ano)	O indicador Taxa de atendimento escolar para crianças de 6 a 10 anos de idade nos anos iniciais do ensino fundamental é usado para avaliar se as crianças nesta faixa etária estão matriculadas na rede de ensino, na etapa adequada. Por isso seu	Censo Escolar/INEP e IBGE

			<p>numerador é o número de crianças de 6 a 10 anos matriculadas no 1o ao 5o ano do ensino fundamental e o denominador é número total de crianças de 6 a 10 anos do município (ou estado).</p>	
EF - 1º ao 5º ano	Aprendizagem	Índice de desenvolvimento da Educação Básica - anos iniciais do EF (1o ao 5o ano)	<p>O Índice de Desenvolvimento da Educação Básica (Ideb) é uma importante ferramenta para avaliação da qualidade da educação da rede de ensino. Ele agrega os resultados de dois indicadores igualmente importantes: o fluxo escolar e as médias de desempenho nas avaliações nacionais (Sistema de Avaliação da Educação Básica). Ele Ideb é calculado a partir dos dados sobre aprovação escolar (média harmonica das taxas de aprovação do 1o ao 5o ano), obtidos no Censo Escolar, e das médias de desempenho em matemática e língua portuguesa no 5o ano no Sistema de Avaliação da Educação Básica (Saeb). Ele é divulgado por etapa. Infelizmente não temos a desagregação dele por modalidade.</p>	INEP

EF - 1º ao 5º ano	Aprendizagem	IN - índice de desempenho 5º ano EF	O Índice de desempenho é um indicador que compõe o Ideb. Ele é a média padronizada dos resultados dos estudantes do 5º ano do Ensino Fundamental na avaliação nacional (Sistema de Avaliação da Educação Básica) em Língua Portuguesa e Matemática. Ele é um importante indicador para mensurar se os estudantes estão avançando em termos de aprendizagem.	INEP
EF - 1º ao 5º ano	Rendimento	Taxa de aprovação nos anos iniciais do EF (1º ao 5º ano)	A taxa de aprovação nos diz se os alunos estão avançando nos anos escolares. Junto com os indicadores de reprovação e abandono ele compõe o grupo denominado rendimento escolar. Ele é a razão entre o número total de estudantes do 1º ao 5º ano aprovados sobre o número total de estudantes matriculados no 1º ao 5º ano	Censo Escolar/ INEP
EF - 1º ao 5º ano	Rendimento	Taxa de reprovação nos anos iniciais do EF (1º ao 5º ano)	A taxa de reprovação nos diz se os alunos estão sendo retidos nos anos escolares. Junto com os indicadores de aprovação e abandono ele compõe o grupo denominado rendimento escolar. Ele é a razão entre o número total de estudantes do 1º ao 5º ano reprovados sobre o número total de estudantes matriculados no 1º ao 5º ano	Censo Escolar/INEP

EF - 1º ao 5º ano	Rendimento	Taxa de abandono nos anos iniciais do EF (1º ao 5º ano)	A taxa de abandono é o indicador mais crítico entre os indicadores de rendimento uma vez que ele informa se os estudantes não estão concluindo o ano letivo. Junto com os indicadores de aprovação e reprovação ele compõe o grupo denominado rendimento escolar. Ele é a razão entre o número total de estudantes do 1º ao 5º ano que abandonaram a escola sobre o número total de estudantes matriculados no 1º ao 5º ano	Censo Escolar/INEP
EF - 1º ao 5º ano	Fluxo	Taxa de migração para EJA nos anos iniciais do EF (1º ao 5º ano)	A taxa de migração para EJA informa se os estudantes estão migrando da educação regular para a Educação de Jovens e Adultos. Ele é a razão entre o número de estudantes que se matricularam na Educação de Jovens e Adultos e o número total de estudantes do ensino regular	Censo Escolar/INEP
EF - 6º ao 9º ano	Acesso	Taxa de atendimento escolar para crianças de 11 a 14 anos de idade nos anos finais do EF (6º ao 9º ano)	O indicador Taxa de atendimento escolar para crianças de 11 a 14 anos de idade nos anos finais do ensino fundamental é usado para avaliar se as crianças nesta faixa etária estão matriculadas na rede de ensino, na etapa adequada. Por isso seu numerador é o número de crianças de 11 a 14 anos matriculadas no 6º ao 9º ano do ensino	Censo Escolar/INEP e IBGE

			fundamental e o denominador é número total de crianças de 11 a 14 anos do município (ou estado).	
EF - 6º ao 9º ano	Aprendizagem	Índice de desenvolvimento da Educação Básica - anos finais do EF (6º ao 9º ano)	<p>O Índice de Desenvolvimento da Educação Básica (Ideb) é uma importante ferramenta para avaliação da qualidade da educação da rede de ensino. Ele agrega os resultados de dois indicadores igualmente importantes: o fluxo escolar e as médias de desempenho nas avaliações nacionais (Sistema de Avaliação da Educação Básica). Ele Ideb é calculado a partir dos dados sobre aprovação escolar (média harmonica das taxas de aprovação do 6º ao 9º ano), obtidos no Censo Escolar, e das médias de desempenho em matemática e língua portuguesa no 9º ano no Sistema de Avaliação da Educação Básica (Saeb). Ele é divulgado por etapa. Infelizmente não temos a desagregação dele por modalidade.</p>	INEP

EF - 6º ao 9º ano	Aprendizagem	IN - índice de desempenho 9º ano	O Índice de desempenho é um indicador que compõe o Ideb. Ele é a média padronizada dos resultados dos estudantes do 9º ano do Ensino Fundamental na avaliação nacional (Sistema de Avaliação da Educação Básica) em Língua Portuguesa e Matemática. Ele é um importante indicador para mensurar se os estudantes estão avançando em termos de aprendizagem.	INEP
EF - 6º ao 9º ano	Rendimento	Taxa de aprovação nos anos finais do EF (6º ao 9º ano)	A taxa de aprovação nos diz se os alunos estão avançando nos anos escolares. Junto com os indicadores de reprovação e abandono ele compõe o grupo denominado rendimento escolar. Ele é a razão entre o número total de estudantes do 6º ao 9º ano aprovados sobre o número total de estudantes matriculados no 6º ao 9º ano	Censo Escolar/ INEP
EF - 6º ao 9º ano	Rendimento	Taxa de reprovação nos anos finais do EF (6º ao 9º ano)	A taxa de reprovação nos diz se os alunos estão sendo retidos nos anos escolares. Junto com os indicadores de aprovação e abandono ele compõe o grupo denominado rendimento escolar. Ele é a razão entre o número total de estudantes do 6º ao 9º ano reprovados sobre o número total de estudantes matriculados no 6º ao 9º ano	Censo Escolar/INEP

EF - 6º ao 9º ano	Rendimento	Taxa de abandono nos anos finais do EF (6º ao 9º ano)	A taxa de abandono é o indicador mais crítico entre os indicadores de rendimento uma vez que ele informa se os estudantes não estão concluindo o ano letivo. Junto com os indicadores de aprovação e reprovação ele compõe o grupo denominado rendimento escolar. Ele é a razão entre o número total de estudantes do 1º ao 5º ano que abandonaram a escola sobre o número total de estudantes matriculados no 6º ao 9º ano	Censo Escolar/INEP
EF - 6º ao 9º ano	Fluxo	Taxa de migração para EJA nos anos finais do EF (6º ao 9º ano)	A taxa de migração para EJA informa se os estudantes estão migrando da educação regular para a Educação de Jovens e Adultos. Ele é a razão entre o número de estudantes que se matricularam na Educação de Jovens e Adultos e o número total de estudantes do ensino regular	Censo Escolar/INEP
Ensino Médio	Acesso	Taxa de atendimento escolar para crianças de 15 a 17 anos de idade no EM	O indicador Taxa de atendimento escolar para jovens de 15 a 17 anos de idade Ensino Médio é usado para avaliar se os jovens nesta faixa etária estão matriculados na rede de ensino, na etapa adequada. Por isso seu numerador é o número de jovens de 15 a 17 anos matriculados no Ensino Médio e o denominador é o número total de jovens	Censo Escolar/INEP e IBGE

			de 15 a 17 anos do município (ou estado).	
Ensino Médio	Aprendizagem	Índice de desenvolvimento da Educação Básica - Ensino Médio	<p>O Índice de Desenvolvimento da Educação Básica (Ideb) é uma importante ferramenta para avaliação da qualidade da educação da rede de ensino. Ele agrega os resultados de dois indicadores igualmente importantes: o fluxo escolar e as médias de desempenho nas avaliações nacionais (Sistema de Avaliação da Educação Básica). Ele Ideb é calculado a partir dos dados sobre aprovação escolar (média harmonica das taxas de aprovação Ensino Médio), obtidos no Censo Escolar, e das médias de desempenho em matemática e língua portuguesa no 3o ano do EM no Sistema de Avaliação da Educação Básica (Saeb). Ele é divulgado por etapa. Infelizmente não temos a desagregação dele por modalidade.</p>	Ideb

Ensino Médio	Aprendizagem	IN - índice de desempenho 3a série EM	O Índice de desempenho é um indicador que compõe o Ideb. Ele é a média padronizada dos resultados dos estudantes do 3o ano do Ensino Médio na avaliação nacional (Sistema de Avaliação da Educação Básica) em Língua Portuguesa e Matemática. Ele é um importante indicador para mensurar se os estudantes estão avançando em termos de aprendizagem.	Ideb/Saeb
Ensino Médio	Rendimento	Taxa de aprovação - 1a a 3a série do Ensino Médio	A taxa de aprovação nos diz se os alunos estão avançando nos anos escolares. Junto com os indicadores de reprovação e abandono ele compõe o grupo denominado rendimento escolar. Ele é a razão entre o número total de estudantes do Ensino Médio aprovados sobre o número total de estudantes matriculados no Ensino Médio	Censo Escolar/INEP
Ensino Médio	Rendimento	Taxa de reprovação - 1a a 3a série do Ensino Médio	A taxa de reprovação nos diz se os alunos estão sendo retidos nos anos escolares. Junto com os indicadores de aprovação e abandono ele compõe o grupo denominado rendimento escolar. Ele é a razão entre o número total de estudantes do Ensino Médio reprovados sobre o número total de estudantes matriculados no Ensino Médio	Censo Escolar/INEP

Ensino Médio	Rendimento	Taxa de abandono - 1a a 3a série do Ensino Médio	A taxa de abandono é o indicador mais crítico entre os indicadores de rendimento uma vez que ele informa se os estudantes não estão concluindo o ano letivo. Junto com os indicadores de aprovação e reprovação ele compõe o grupo denominado rendimento escolar. Ele é a razão entre o número total de estudantes do Ensino Médio que abandonaram a escola sobre o número total de estudantes matriculados no Ensino Médio	Censo Escolar/INEP
Ensino Médio	Fluxo	Taxa de migração para EJA - 1a a 3a série do Ensino Médio	A taxa de migração para EJA informa se os estudantes estão migrando da educação regular para a Educação de Jovens e Adultos. Ele é a razão entre o número de estudantes que se matricularam na Educação de Jovens e Adultos e o número total de estudantes do ensino regular	Censo Escolar/INEP
Ensino Médio	Fluxo	Percentual de estudantes que finalizaram o ensino médio inscritos no ENEM	Este é um importante indicador de sucesso da educação básica. Ele tem como objetivo apontar para o profissional da rede se os estudantes que concluem o ensino médio, tem como projeto cursar o ensino superior. Ele é a razão entre o número de estudantes que concluíram o ensino médio e se inscreveram no ENEM e o número	INEP

			total de estudantes que concluíram o Ensino Médio	
--	--	--	---	--

Anexo 6

Indicadores do Painel de Insumos

Dimensão PAR	Subdimensão	Nome do indicador	Explicação do indicador	Etapa (desagregação)	Fonte
1. Gestão Educacional	Acessibilidade e inclusão	Condições de Acessibilidade - Educação Especial	<p>O Índice de Condições de Acessibilidade é um indicador sintético que reúne dois conjuntos de indicadores: o primeiro é definido pela existência ou não de salas de aula com acessibilidade para pessoas com deficiência ou mobilidade reduzida; o segundo grupo de indicadores é definido por indicações de existência ou não de banheiro acessível e demais recursos de acessibilidade verificados no Censo Escolar. O índice varia de 0 a 5, sendo que o desempenho da rede é considerado:</p> <p>Muito baixo se for menor ou igual a 1; Baixo se for maior que 1 e menor que 3,2 (desde que pontue 1 em todos os indicadores de infraestrutura básica); Médio se for maior ou igual</p>	EI, EFI, EFII, EM	Censo Escolar/ INEP

			que 3,2 e menor que 4,2; Alto se for maior ou igual a 4,2. Para mais informações, consulte a nota técnica.		
1. Gestão Educacional	Acessibilidade e inclusão	Formação de Educadores para AEE	<p>O Índice de Formação de Educadores para Atendimento Educacional Especializado é um indicador sintético que considera 3 conjuntos de atores: os professores de sala de aula comum (percentual que possui curso específico de Educação Especial); os professores do AEE (percentual com especialização em Educação Especial); e diretor escolar (curso específico de Educação Especial). O índice varia de 0 a 5, sendo que o desempenho da rede é considerado:</p> <p>Muito baixo se for menor ou igual a 1; Baixo se for maior que 1 e menor que 3,2 (desde que pontue 1 em todos os indicadores de infraestrutura básica); Médio se for maior ou igual que 3,2 e menor que 4,2; Alto se for maior ou igual a 4,2.</p>	EI, EFI, EFII, EM	Censo Escolar/ INEP

1. Gestão Educacional	Acessibilidade e inclusão	Condições de Oferta para Atendimento Educacional Especializado	<p>O Índice de Condições de Oferta para AEE na escola é um indicador sintético que considera se a escola possui sala de recursos multifuncionais para AEE e o local em que a escola oferta o atendimento educacional especializado, podendo ser na mesma escola, em outra escola pública, em uma instituição conveniada ou de nenhuma forma. O índice varia de 0 a 5, sendo que o desempenho da rede é considerado:</p> <p>Muito baixo se for menor ou igual a 1; Baixo se for maior que 1 e menor que 3,2 (desde que pontue 1 em todos os indicadores de infraestrutura básica); Médio se for maior ou igual que 3,2 e menor que 4,2; Alto se for maior ou igual a 4,2..</p>	EI, EFI, EFII, EM	Censo Escolar/ INEP
1. Gestão Educacional	Condições de Oferta	Condições de Oferta (Creche)	<p>O Índice de Condições de Oferta da Creche é um indicador sintético composto por 5 grupos de indicadores: infraestrutura básica; infraestrutura específica da etapa; material pedagógico específico; relação de ensino-aprendizagem; e garantia da alimentação escolar. O índice varia de 0 a 5, sendo que o desempenho da rede é considerado:</p> <p>Muito baixo se for menor ou igual a 1; Baixo se for maior que 1 e menor que 3,2 (desde que pontue 1 em todos os indicadores de infraestrutura</p>	EI - creche	Censo Escolar/ INEP

			<p>básica); Médio se for maior ou igual que 3,2 e menor que 4,2; Alto se for maior ou igual a 4,2. Para mais informações, consulte a nota técnica.</p>		
1. Gestão Educacional	Condições de Oferta	Condições de Oferta (Pré-escola)	<p>O Índice de Condições de Oferta da Pré-escola é um indicador sintético composto por 5 grupos de indicadores: infraestrutura básica; infraestrutura específica da etapa; material pedagógico específico; relação de ensino-aprendizagem; e garantia da alimentação escolar. O índice varia de 0 a 5, sendo que o desempenho da rede é considerado: Muito baixo se for menor ou igual a 1; Baixo se for maior que 1 e menor que 3,2 (desde que pontue 1 em todos os indicadores de infraestrutura básica); Médio se for maior ou igual que 3,2 e menor que 4,2; Alto se for maior ou igual a 4,2. Para mais informações, consulte a nota técnica.</p>	El - pré-escola	Censo Escolar/ INEP

1. Gestão Educacional	Condições de Oferta	Condições de Oferta EF (1º ao 5º ano)	<p>O Índice de Condições de Oferta dos Anos Iniciais do Ensino Fundamental é um indicador sintético composto por 5 grupos de indicadores: infraestrutura básica; infraestrutura específica da etapa; material pedagógico específico; relação de ensino-aprendizagem; e garantia da alimentação escolar. O índice varia de 0 a 5, sendo que o desempenho da rede é considerado: Muito baixo se for menor ou igual a 1; Baixo se for maior que 1 e menor que 3,2 (desde que pontue 1 em todos os indicadores de infraestrutura básica); Médio se for maior ou igual que 3,2 e menor que 4,2; Alto se for maior ou igual a 4,2. Para mais informações, consulte a nota técnica.</p>	EFI	Censo Escolar/ INEP
1. Gestão Educacional	Condições de Oferta	Condições de Oferta EF (6º ao 9º ano)	<p>O Índice de Condições de Oferta dos Anos Finais do Ensino Fundamental é um indicador sintético composto por 5 grupos de indicadores: infraestrutura básica; infraestrutura específica da etapa; material pedagógico específico; relação de ensino-aprendizagem; e garantia da alimentação escolar. O índice varia de 0 a 5, sendo que o desempenho da rede é considerado: Muito baixo se for menor ou igual a 1; Baixo se for maior que 1 e menor que 3,2 (desde que pontue 1 em todos os</p>	EFII	Censo Escolar/ INEP

			<p>indicadores de infraestrutura básica);</p> <p>Médio se for maior ou igual que 3,2 e menor que 4,2;</p> <p>Alto se for maior ou igual a 4,2.</p> <p>Para mais informações, consulte a nota técnica.</p>		
1. Gestão Educacional	Condições de Oferta	Condições de Oferta (Ensino Médio)	<p>O Índice de Condições de Oferta do Ensino Médio é um indicador sintético composto por 5 grupos de indicadores: infraestrutura básica; infraestrutura específica da etapa; material pedagógico específico; relação de ensino-aprendizagem; e garantia da alimentação escolar. O índice varia de 0 a 5, sendo que o desempenho da rede é considerado: Muito baixo se for menor ou igual a 1;</p> <p>Baixo se for maior que 1 e menor que 3,2 (desde que pontue 1 em todos os indicadores de infraestrutura básica);</p> <p>Médio se for maior ou igual que 3,2 e menor que 4,2;</p> <p>Alto se for maior ou igual a 4,2.</p> <p>Para mais informações, consulte a nota técnica.</p>	EM	Censo Escolar/ INEP
1. Gestão Educacional	Gestão de pessoas	Esforço Docente - EI, EFI e EFII	<p>Número de docentes com nível mais crítico de esforço docente (5 e 6), que atuam na etapa, dividido pelo total de docentes da etapa. Para mais informações, consultar: https://download.inep.gov.br/informacoes_estatisticas/indicadores_educacionais/201</p>	EFI, EFII	Censo Escolar/ INEP

			4/docente_esforco/nota_tecnica_indicador_docente_esforco.pdf		
1. Gestão Educacional	Gestão de pessoas	Esforço Docente - EM	Número de docentes com nível mais crítico de esforço docente (5 e 6), que atuam na etapa, dividido pelo total de docentes da etapa. Para mais informações, consultar: https://download.inep.gov.br/informacoes_estatisticas/indicadores_educacionais/2014/docente_esforco/nota_tecnica_indicador_docente_esforco.pdf	EM	Censo Escolar/ INEP
1. Gestão Educacional	Gestão de pessoas	Coordenadores pedagógicos (Nº)	Número de coordenadores pedagógicos	EI, EFI, EFII, EM	Censo Escolar/ INEP
1. Gestão Educacional	Gestão de pessoas	Diretores escolares (Nº)	Número de diretores escolares	EI, EFI, EFII, EM	Censo Escolar/ INEP
1. Gestão Educacional	Gestão de pessoas	Diretores efetivos (%)	Número de diretores efetivos dividido pelo total de diretores da rede	EI, EFI, EFII, EM	Censo Escolar/ INEP
1. Gestão Educacional	Gestão de pessoas	Professores (Nº)	Número de professores	EI, EFI, EFII, EM	Censo Escolar/ INEP
1. Gestão Educacional	Gestão de pessoas	Professores efetivos (%)	Número de professores efetivos dividido pelo total de professores da rede de ensino	EI, EFI, EFII, EM	Censo Escolar/ INEP
1. Gestão Educacional	Gestão de pessoas	Professores e diretores efetivos (%)	Número de professores efetivos dividido pelo total de professores da rede de ensino	EI, EFI, EFII, EM	Censo Escolar/ INEP
1. Gestão Educacional	Gestão de pessoas	Professores AEEs (Nº)	Número de professores que atuam no Atendimento Educacional Especializado	EI, EFI, EFII, EM	Censo Escolar/ INEP
1. Gestão Educacional	Gestão de pessoas	Professores EJA (Nº)	Número de professores da Educação de Jovens e Adultos (EJA)	EFII, EM	Censo Escolar/ INEP

1. Gestão Educacional	Gestão de pessoas	Tradutor e intérprete de Libras - Atendimento fora da sala de aula (Nº)	Número de tradutores e intérpretes de Libras para atendimento em outros ambientes da escola que não seja sala de aula	EI, EFI, EFII, EM	Censo Escolar/ INEP
1. Gestão Educacional	Gestão de pessoas	Diretores escolares - Acesso ao cargo por processo seletivo e eleição (%)	Número de diretores escolares que acessaram o cargo por concurso público específico ou processo seletivo qualificado e eleição com a participação da comunidade escolar dividido pelo total de diretores da rede de ensino	EI, EFI, EFII, EM	Censo Escolar/ INEP
1. Gestão educacional	Gestão democrática	Escolas com Associação de Pais e Mestres (%)	Número de escolas com Associação de Pais e Mestres dividido pelo total de escolas da rede	EI, EFI, EFII, EM	Censo Escolar/ INEP
1. Gestão educacional	Gestão democrática	Escolas com Associação de Pais (%)	Número de escolas com Associação de Pais dividido pelo total de escolas da rede	EI, EFI, EFII, EM	Censo Escolar/ INEP
1. Gestão educacional	Gestão democrática	Escolas com Conselho Escolar (%)	Número de escolas com Conselho Escolar dividido pelo total de escolas da rede	EI, EFI, EFII, EM	Censo Escolar/ INEP
1. Gestão educacional	Gestão democrática	Escolas com Grêmio Estudantil (%)	Número de escolas com Grêmio Estudantil dividido pelo total de escolas da rede	EFII, EM	Censo Escolar/ INEP
1. Gestão Educacional	Gestão democrática	Escolas com canais de comunicação para participação dos educandos (%)	Número de escolas que disponibilizam canais de comunicação para participação dos alunos dividido pelo total de escolas da rede	EFII, EM	Diagnóstico escolas
1. Gestão Educacional	Gestão democrática	Escolas que divulgam os gastos	Número de escolas cuja direção divulga os gastos efetuados pela escola	EI, EFI, EFII, EM	Diagnóstico escolas

		efetuados (%)	dividido pelo total de escolas da rede		
1. Gestão Educacional	Gestão democrática	Escolas que usam espaços e equipamentos do entorno para atividades com os alunos (%)	Número de escolas que usam espaços e equipamentos do entorno para atividades com os alunos dividido pelo total de escolas da rede.	EI, EFI, EFII, EM	Censo Escolar/ INEP
1. Gestão Educacional	Gestão democrática	Escolas que compartilham espaços para atividades de integração escola-comunidade (%)	Número de escolas que compartilham espaços para atividades de integração escola-comunidade dividido pelo total de escolas da rede.	EI, EFI, EFII, EM	Censo Escolar/ INEP
1. Gestão Educacional	Gestão democrática	Índice de Gestão Democrática - Educação Infantil e Ensino Fundamental anos iniciais	O Índice de Gestão Democrática 1 é um indicador sintético composto por 4 indicadores, em que cada um possui peso 1,25: (i) Uso de espaços e equipamentos do entorno escolar para atividades regulares com os alunos; (ii) Compartilhamento de espaços para atividades de integração escola-comunidade; (iii) Existência de associação de pais ou associação de pais e mestres; e (iv) Conselho de escola. O índice varia de 0 a 5, sendo que o desempenho da rede é considerado: Muito baixo se for menor ou igual a 1; Baixo se for maior que 1 e menor que 3,2 (desde que pontue 1 em todos os	EI, EFI	Censo Escolar/ INEP

			<p>indicadores de infraestrutura básica); Médio se for maior ou igual que 3,2 e menor que 4,2; Alto se for maior ou igual a 4,2. Para mais informações, consulte a nota técnica.</p>		
1. Gestão Educacional	Gestão democrática	Índice de Gestão Democrática - Ensino Fundamental anos finais e Ensino Médio	<p>O Índice de Gestão Democrática 2 é um indicador sintético composto por 5 indicadores: (i) Uso de espaços e equipamentos do entorno escolar para atividades regulares com os alunos; (ii) Compartilhamento de espaços para atividades de integração escola-comunidade; (iii) Existência de associação de pais ou associação de pais e mestres; (iv) Conselho de escola; e (v) Grêmio. O índice varia de 0 a 5, sendo que o desempenho da rede é considerado: Muito baixo se for menor ou igual a 1; Baixo se for maior que 1 e menor que 3,2 (desde que pontue 1 em todos os indicadores de infraestrutura básica); Médio se for maior ou igual que 3,2 e menor que 4,2; Alto se for maior ou igual a 4,2. Para mais informações, consulte a nota técnica.</p>	EFII, EM	Censo Escolar/ INEP

1. Gestão Educacional	Gestão financeira	IMA	Investimento médio da rede por aluno - calculado por meio dos números obtidos na Secretaria do Tesouro Nacional	EI, EFI, EFII, EM	FNDE
1. Gestão Educacional	Gestão financeira	Escolas com adimplência na prestação de contas do PDDE - IdeGES-PDDE (%)	O índice de adimplência na prestação de contas do PDDE indica o quanto as redes de ensino estão regulares perante o FNDE em relação às contas de recursos do PDDE recebidos em anos anteriores. Ele é a razão entre o número de escolas adimplentes com prestação de contas do PDDE e o número total de escolas da respectiva rede de ensino que deveriam prestar contas. Número de escolas adimplentes do PDDE e IdeGES-PDDE dividido pelo total de escolas da rede	EI, EFI, EFII, EM	FNDE
1. Gestão Educacional	Gestão pedagógica	Escolas que incorporam a Educação em Direitos Humanos no Projeto Político Pedagógico (%)	Número de escolas que incorporam a Educação em Direitos Humanos no Projeto Político Pedagógico, de acordo com as Diretrizes Nacionais para EDH (Resolução CNE/CP nº 1/2012) dividido pelo total de escolas da rede	EI, EFI, EFII, EM	Diagnóstico escolas
1. Gestão Educacional	Gestão pedagógica	Adesão à política estadual de alfabetização	Adesão à política estadual de alfabetização aprovada em legislação	Alfabetização (1º ao 2º)	SIMEC/CNCA
1. Gestão Educacional	Gestão pedagógica	Escolas - uso de dados e indicadores (%)	Número de escolas que usam dados e indicadores para o gerenciamento dos seus processos dividido pelo total de escolas da rede	EFI, EFII, EM	Diagnóstico escolas

1. Gestão Educacional	Gestão pedagógica	Escolas que incorporam a Educação de Jovens e Adultos no Projeto Político Pedagógico (%)	Número de escolas que oferecem Educação de Jovens e Adultos e incorporam a temática no Projeto Político Pedagógico dividido pelo total de escolas da rede que oferecem Educação de Jovens e Adultos	EFII, EM	Diagnóstico escolas
1. Gestão Educacional	Organização da rede e enturmação	Lista de espera para atendimento em Creche (Nº)	Número de crianças na lista de espera do município para atendimento em Creche	EI - creche	DEMANDA MANIFESTA/ SIMEC
1. Gestão Educacional	Organização da rede e enturmação	Escolas com turmas de atendimento não-seriado (Nº)	Número de escolas com turmas de atendimento não-seriado	EI, EFI, EFII, EM	Censo Escolar/ INEP
1. Gestão Educacional	Organização da rede e enturmação	Escolas com turmas de ensino profissionalizante articuladas à EJA (Nº)	Número de escolas com turmas de ensino profissionalizante articuladas à EJA	EFII, EM	Censo Escolar/ INEP
1. Gestão Educacional	Organização da rede e enturmação	Turmas de educação bilíngue de surdos (Nº)	Número de turmas de educação bilíngue de surdos	EI, EFI, EFII, EM	Censo Escolar/ INEP
1. Gestão Educacional	Organização da rede e enturmação	Alunos por turma (Nº médio)	Total de alunos da etapa de ensino dividido pelo total de turmas da etapa em questão	EFI, EFII e EM	Censo Escolar/ INEP
1. Gestão Educacional	Organização da rede e enturmação	Alunos por turma (Nº médio) - Creche	Total de alunos matriculados na Creche dividido pelo total de turmas de Creches	EI - creche	Censo Escolar/ INEP
1. Gestão Educacional	Organização da rede e enturmação	Alunos por turma (Nº médio) - Pré-escola	Total de alunos matriculados na Pré-escola dividido pelo total de turmas de Pré-escola	EI - pré-escola	Censo Escolar/ INEP

1. Gestão Educacional	Organização da rede e enturmação	Escolas com nº alunos/professor menor ou igual ao adequado (%) - Creche	Número de creches com número médio de alunos por professor menor ou igual ao adequado* dividido pelo total de creches *Número adequado de alunos por professor: turmas com crianças de até 2 anos = 8; turmas com crianças de 3 anos = 15; turmas multisseriadas (0 a 6 anos) = 12	EI - creche	Censo Escolar/ INEP
1. Gestão Educacional	Organização da rede e enturmação	Escolas com nº alunos/professor menor ou igual ao adequado (%) - Pré-escola	Número de pré-escolas com número médio de alunos por professor menor ou igual ao adequado* dividido pelo total de pré-escolas *Número adequado de alunos por professor: turmas com crianças de 4 e 5 anos = 20	EI - pré-escola	Censo Escolar/ INEP
1. Gestão Educacional	Organização da rede e enturmação	Escolas com um ou mais alunos da EE em classes comuns (%)	Número de escolas com um ou mais alunos de Educação Especial em classes comuns dividido pelo total de escolas da rede	EI, EFI, EFII, EM	Censo Escolar/ INEP
1. Gestão Educacional	Organização da rede e enturmação	Escolas com um ou mais alunos da EE em classes exclusivas (%)	Número de escolas com um ou mais alunos de Educação Especial em classes exclusivas dividido pelo total de escolas da rede	EI, EFI, EFII, EM	Censo Escolar/ INEP
1. Gestão Educacional	Organização da rede e enturmação	Escolas de tempo integral com, pelo menos, 25% dos alunos do público-alvo do ETI (%)	Número de escolas de tempo integral com, pelo menos, 25% dos alunos do público-alvo do Programa Escola em Tempo Integral	EI, EFI, EFII, EM	Censo Escolar/ INEP

1. Gestão Educacional	Organização da rede e enturmação	Matrículas de EE em classes comuns (%)	Número de alunos matriculados em Educação Especial em classes comuns dividido pelo total de alunos de Educação Especial matriculados na rede	EI, EFI, EFII, EM	Censo Escolar/ INEP
1. Gestão Educacional	Organização da rede e enturmação	Escolas com classes bilíngues de surdos (Nº)	Número de escolas com classes bilíngues de surdos	EI, EFI, EFII, EM	Censo Escolar/ INEP
1. Gestão Educacional	Resiliência a Eventos Climáticos	Escolas com protocolo de adaptação e resiliência em casos de eventos climáticos extremos (%)	Número de escolas que possuem protocolo de adaptação e resiliência em casos de eventos climáticos extremos dividido pelo total de escolas da rede	EI, EFI, EFII, EM	Diagnóstico escolas
2. Formação de profissionais da educação	Formação continuada	Diretores escolares com formação em gestão escolar (%)	Número de diretores escolares com formação em gestão escolar dividido pelo total de diretores da rede	EI, EFI, EFII, EM	Censo Escolar/ INEP
2. Formação de profissionais da educação	Formação continuada	Formações para alfabetização implementadas pela Secretaria (Nº)	Número de ações de formação, voltadas para a alfabetização, implementadas pela Secretaria	Alfabetização (1º ao 2º)	SIMEC/CNCA
2. Formação de profissionais da educação	Formação continuada	Coordenadores pedagógicos - participação em formação continuada no último ano (%)	Número de coordenadores pedagógicos e outros gestores escolares que participaram de formação continuada no último ano dividido pelo total de coordenadores e gestores escolares da rede	EI, EFI, EFII, EM	Censo Escolar/ INEP

2. Formação de Profissionais da Educação	Formação continuada	Diretores escolares com formação continuada (96h/ano) para alfabetização (%)	Número de diretores com formação continuada de, no mínimo, 96h/ano, voltadas para a alfabetização dividido pelo total de diretores da rede que atuam em escolas de Ensino Fundamental Anos Iniciais (1º ao 5º ano)	Alfabetização (1º ao 2º)	SIMEC/CNCA
2. Formação de profissionais da educação	Formação continuada	Diretores escolares - participação em formação continuada no último ano (%)	Número de diretores escolares que participaram de formação continuada no último ano dividido pelo total de diretores da rede	EI, EFI, EFII, EM	Censo Escolar/ INEP
2. Formação de Profissionais da Educação	Formação continuada	Professores com formação continuada (96h/ano) para a alfabetização (%)	Número de professores com formação continuada de, no mínimo, 96h/ano, voltadas para a alfabetização dividido pelo total de professores da rede que atuam nos Anos Iniciais do Ensino Fundamental (1º ao 5º ano)	Alfabetização (1º ao 2º)	SIMEC/CNCA
2. Formação de profissionais da educação	Formação continuada	Professores - participação em formação continuada no último ano (%)	Número de professores que participaram de formação continuada no último ano dividido pelo total de professores da rede	EI, EFI, EFII, EM	Censo Escolar/ INEP
2. Formação de profissionais da educação	Formação continuada	Profissionais - participação em formação continuada no último ano (%)	Número de profissionais que participaram de formação continuada no último ano dividido pelo total de profissionais da rede	EI, EFI, EFII, EM	Censo Escolar/ INEP
2. Formação de profissionais da educação	Formação continuada	Professores com formação em alfabetização (%)	Número de professores com formação em alfabetização dividido pelo total de professores da rede que atuam nos Anos Iniciais do Ensino Fundamental (1º ao	Alfabetização (1º ao 2º)	Censo Escolar/ INEP

			5º ano)		
2. Formação de Profissionais da Educação	Formação continuada em áreas temáticas para equidade	Professores com formação em Educação Ambiental (%)	Número de professores com formação em Educação Ambiental dividido pelo total de professores na rede	EI, EFI, EFII, EM	Censo Escolar/ INEP
2. Formação de Profissionais da Educação	Formação continuada em áreas temáticas para equidade	Professores com formação em Educação em Direitos Humanos (%)	Número de professores com formação em Direitos Humanos dividido pelo total de professores na rede	EI, EFI, EFII, EM	Censo Escolar/ INEP
2. Formação de profissionais da educação	Formação continuada em áreas temáticas para equidade	Profissionais com formação em Direitos Humanos (%)	Número de profissionais da educação com formação em Direitos Humanos dividido pelo total de profissionais da rede	EI, EFI, EFII, EM	Censo Escolar/ INEP
2. Formação de profissionais da educação	Formação continuada em áreas temáticas para equidade	Professores com formação em ERER (%)	Número de professores com formação em Educação das Relações Étnico-Raciais (ERER) dividido pelo total de professores da rede	EI, EFI, EFII, EM	Censo Escolar/ INEP
2. Formação de profissionais da educação	Formação continuada em Educação Especial e Educação Bilíngue de Surdos	Escolas com 50% ou mais professores com fluência em Libras e experiência em EBS (Nº)	Número de escolas em que 50% ou mais dos professores demonstram fluência em Libras e experiência com as práticas pedagógicas correlacionadas à modalidade da Educação Bilíngue de Surdos (EBS)	EI, EFI, EFII, EM	Diagnóstico escolas
2. Formação de Profissionais da Educação	Formação continuada em Educação Especial e Educação Bilíngue de Surdos	AEEs, diretores escolares e professores (classes comuns) com	Número de professores do Atendimento Educacional Especializado, diretores escolares e professores de classes comuns com formação em Educação Especial na perspectiva	EI, EFI, EFII, EM	Censo Escolar/ INEP

		formação em EE (%)	inclusiva dividido pelo total de professores do Atendimento Educacional Especializado, diretores escolares e professores de classes comuns da rede		
2. Formação de profissionais da educação	Formação continuada em Educação Especial e Educação Bilíngue de Surdos	Professores com curso específico em EE (%)	Número de professores de sala de aula comum com curso específico em Educação Especial na perspectiva Inclusiva dividido pelo total de professores da rede	EI, EFI, EFII, EM	Censo Escolar/ INEP
2. Formação de Profissionais da Educação	Formação continuada em Educação Especial e Educação Bilíngue de Surdos	AEEs com especialização em EE (%)	Número de professores do Atendimento Educacional Especializado (AEE) com especialização em Educação Especial na perspectiva inclusiva dividido pelo total de AEEs da rede	EI, EFI, EFII, EM	Censo Escolar/ INEP
2. Formação de Profissionais da Educação	Formação continuada em Educação Especial e Educação Bilíngue de Surdos	Diretores escolares com curso específico em EE (%)	Número de diretores escolares com curso específico em Educação Especial na perspectiva inclusiva dividido pelo total de diretores da rede	EI, EFI, EFII, EM	Censo Escolar/ INEP
2. Formação de profissionais da educação	Formação continuada em Educação Especial e Educação Bilíngue de Surdos	Escolas com classes de Educação Bilíngue de Surdos (EBS) e AEEs com formação em EBS (%)	Número de escolas com classes de Educação Bilíngue de Surdos (EBS) em que os professores do Atendimento Educacional Especializado (AEE) têm formação em EBS dividido pelo total de escolas com classes de Educação Bilíngue de Surdos	EI, EFI, EFII, EM	Diagnóstico escolas
2. Formação de profissionais da educação	Formação continuada em Educação Especial e Educação Bilíngue /de Surdos	AEEs, gestores e professores da Educação Bilíngue de Surdos com formação em EBS (%)	Número de profissionais (professores do Atendimento Educacional Especializado, gestores e professores) que atuam na Educação Bilíngue de Surdos (EBS) com formação continuada em EBS sobre o total dos profissionais que atuam na	EI, EFI, EFII, EM	Censo Escolar/ INEP

			EBS		
2. Formação de profissionais da educação	Formação continuada em Educação Especial e Educação Bilíngue de Surdos	AEEs da Educação Bilíngue de Surdos com formação em EBS (%)	Número de professores do Atendimento Educacional Especializado (AEE) que atuam na Educação Bilíngue de Surdos (EBS) com formação em EBS dividido pelo total de AEEs da rede que atuam na EBS	EI, EFI, EFII, EM	Censo Escolar/ INEP
2. Formação de profissionais da educação	Formação continuada em Educação Especial e Educação Bilíngue de Surdos	Professores da Educação Bilíngue de Surdos com formação em EBS (%)	Número de professores que atuam na Educação Bilíngue de Surdos (EBS) com formação em EBS dividido pelo total de professores da rede que atuam na EBS	EI, EFI, EFII, EM	Censo Escolar/ INEP
2. Formação de profissionais da educação	Formação continuada em Educação Especial e Educação Bilíngue de Surdos	Diretores que atuam em escolas com turmas de Educação Bilíngue de Surdos com formação em EBS (%)	Número de diretores que atuam em escolas com turmas de Educação Bilíngue de Surdos (EBS) com formação em EBS dividido pelo total de diretores da rede que atuam na EBS	EI, EFI, EFII, EM	Censo Escolar/ INEP
2. Formação de profissionais da educação	Formação continuada em Educação Especial e Educação Bilíngue de Surdos	Escolas com especialista com formação para avaliação linguística de Libras dos estudantes surdos (%)	Número de escolas com classes de Educação Bilíngue de Surdos que providenciam especialista com formação em avaliação linguística de Libras dividido pelo total de escolas com classes de Educação Bilíngue de Surdos	EFII, EM	Diagnóstico escolas
2. Formação de Profissionais da Educação	Formação continuada em Educação do Campo, Indígena e Quilombola	Professores das escolas do campo com formação na modalidade	Número de professores das escolas do campo com formação na modalidade dividido pelo total de professores da rede que atuam nas escolas do campo	EI, EFI, EFII, EM	Censo Escolar/ INEP

		(%)			
2. Formação de Profissionais da Educação	Formação continuada em Educação do Campo, Indígena e Quilombola	Professores da Educação Escolar Indígena com formação na modalidade (%)	Número de professores da Educação Escolar Indígena com formação na modalidade dividido pelo total de professores da rede que atuam na Educação Escolar Indígena	EI, EFI, EFII, EM	Censo Escolar/ INEP
2. Formação de Profissionais da Educação	Formação continuada em Educação do Campo, Indígena e Quilombola	Professores da Educação Escolar Quilombola com formação na modalidade (%)	Número de professores da Educação Escolar Quilombola com formação na modalidade dividido pelo total de professores da rede que atuam na Educação Escolar Quilombola	EI, EFI, EFII, EM	Censo Escolar/ INEP
2. Formação de profissionais da educação	Formação continuada em Educação do Campo, Indígena e Quilombola	Profissionais da Educação Escolar Indígena com formação na modalidade (%)	Número de profissionais da Educação Escolar Indígena com formação na modalidade dividido pelo total de profissionais da rede que atuam na Educação Escolar Indígena	EI, EFI, EFII, EM	Censo Escolar/ INEP
2. Formação de profissionais da educação	Formação continuada em Educação do Campo, Indígena e Quilombola	Profissionais das escolas do campo com formação na modalidade (%)	Número de profissionais da Educação do Campo com formação na modalidade dividido pelo total de profissionais da rede que atuam nas escolas que oferecem Educação do Campo	EI, EFI, EFII, EM	Diagnóstico escolas
2. Formação de profissionais da educação	Formação continuada em Educação do Campo, Indígena e Quilombola	Profissionais da Educação Escolar Quilombola com formação na modalidade (%)	Número de profissionais da Educação Escolar Quilombola com formação na modalidade dividido pelo total de profissionais da rede que atuam na Educação Escolar Quilombola	EI, EFI, EFII, EM	Censo Escolar/ INEP

2. Formação de profissionais da educação	Formação inicial	Coordenadores pedagógicos com formação superior (%)	Número de coordenadores pedagógicos com formação superior dividido pelo total de coordenadores pedagógicos da rede	EI, EFI, EFII, EM	Censo Escolar/ INEP
2. Formação de profissionais da educação	Formação inicial	Diretores escolares com formação superior (%)	Número de diretores escolares com formação superior dividido pelo total de diretores da rede	EI, EFI, EFII, EM	Censo Escolar/ INEP
2. Formação de profissionais da educação	Formação inicial	Docentes com formação adequada (%)	Número de professores com formação adequada (grupo 1 do AFD - Indicador de Adequação da Formação Docente) dividido pelo total de professores da rede. Para mais informações, consultar: https://download.inep.gov.br/informacoes_estatisticas/indicadores_educacionais/2014/docente_formacao_legal/nota_tecnica_indicador_docente_formacao_legal.pdf	EFII, EM	Censo Escolar/ INEP
2. Formação de Profissionais da Educação	Formação inicial	Professores com formação em docência em EPT (%)	Número de professores que atuam na Educação Profissional e Tecnológica (EPT) com formação em docência em EPT dividido pelo total de professores da rede que atuam em EPT	EM	Censo Escolar/ INEP
2. Formação de profissionais da educação	Formação inicial	Professores com formação adequada para EF - 1º ao 5º ano (%)	Número de professores dos Anos Iniciais do Ensino Fundamental (1º ao 5º ano) com formação superior em curso de Licenciatura plena ou nível médio na modalidade normal dividido pelo total de professores da rede que atuam nos Anos Iniciais do Ensino Fundamental	EFI	Censo Escolar/ INEP

2. Formação de profissionais da educação	Formação inicial	Professores com formação adequada para a Educação Infantil (%)	Número de professores da Educação Infantil com formação superior em curso de Licenciatura plena ou nível médio na modalidade normal dividido pelo total de professores da rede que atuam na Educação Infantil	EI	Censo Escolar/ INEP
2. Formação de Profissionais da Educação	Formação inicial	Professores da Educação Bilíngue de Surdos com licenciatura (%)	Número de professores que atuam em classes de Educação Bilíngue de Surdos com licenciatura dividido pelo total de professores que atuam na Educação Bilíngue de Surdos	EI, EFI, EFII, EM	Censo Escolar/ INEP
3. Práticas Pedagógicas e Avaliação	Avaliação	Escolas que realizam avaliação diagnóstica e formativa no início e ao longo da etapa (%)	Número de escolas em que mais de 50% do corpo docente realiza avaliação diagnóstica e formativa no início e no decorrer de cada etapa de ensino dividido pelo total de escolas da rede	EFI, EFII, EM	Diagnóstico escolas
3. Práticas Pedagógicas e Avaliação	Avaliação	Escolas que realizam avaliações formativas, com foco na recomposição das aprendizagens (%)	Número de escolas em que mais de 50% do corpo docente realiza avaliações formativas ao longo do ano, com foco no diagnóstico e na construção de proposta para recomposição das aprendizagens não consolidadas dividido pelo total de escolas da rede	EFI, EFII, EM	Diagnóstico escolas
3. Práticas Pedagógicas e Avaliação	Avaliação	Escolas que garantem dois tipos de avaliação aos estudantes surdos (%)	Número de escolas que garantem dois tipos de avaliação aos estudantes surdos, de desempenho escolar e aproveitamento linguístico, dividido pelo total de escolas que oferecem Educação Bilíngue de Surdos	EFI, EFII, EM	Diagnóstico escolas
3. Práticas Pedagógicas e Avaliação	Avaliação	Escolas Indígenas que promovem	Número de escolas da Educação Escolar Indígena que promovem avaliação específica dividido pelo total	EFI, EFII, EM	Diagnóstico escolas

		avaliação específica (%)	de escolas da Educação Escolar Indígena		
3. Práticas Pedagógicas e Avaliação	Avaliação	Escolas que adotam estratégias avaliativas para os diferentes perfis de educandos (%)	Número de escolas que sempre adotam estratégias avaliativas para os diferentes perfis de educandos dividido pelo total de escolas da rede	EFI, EFII, EM	Diagnóstico escolas
3. Práticas Pedagógicas e Avaliação	Currículo	Escolas que elaboram o currículo, considerando o as Diretrizes Nacionais da Educação Escolar Indígena (%)	Número de escolas cuja equipe desenvolve o currículo, considerando as Diretrizes Curriculares Nacionais para a Educação Escolar Indígena dividido pelo total de escolas da rede	EI, EFI, EFII, EM	Diagnóstico escolas
3. Práticas Pedagógicas e Avaliação	Currículo	Escolas que elaboram o currículo, considerando o as Diretrizes Nacionais de Educação Quilombola (%)	Número de escolas cuja equipe elabora o currículo, considerando as Diretrizes Curriculares Nacionais para a Educação Escolar Quilombola dividido pelo total de escolas quilombolas da rede	EI, EFI, EFII, EM	Diagnóstico escolas
3. Práticas Pedagógicas e Avaliação	Currículo	Escolas que elaboram o currículo, considerando o as Diretrizes Operacionais para as Escolas do Campo (%)	Número de escolas cuja equipe desenvolve o currículo, considerando as Diretrizes Operacionais para a Educação Básica nas Escolas do Campo dividido pelo total de escolas do campo da rede	EI, EFI, EFII, EM	Diagnóstico escolas

3. Práticas Pedagógicas e Avaliação	Currículo	Escolas que elaboram o currículo, considerando o as Diretrizes Nacionais para EREB e História e Cultura Afro-brasileira (%)	Número de escolas cuja equipe escolar desenvolve o currículo, considerando as Diretrizes Curriculares Nacionais para a Educação das Relações Étnico-Raciais e para o Ensino de História e Cultura Afro-brasileira e Africana dividido pelo total de escolas da rede	EI, EFI, EFII, EM	Diagnóstico escolas
3. Práticas Pedagógicas e Avaliação	Currículo	Escolas que elaboram o currículo, considerando o as Diretrizes para implementação da história e culturas dos povos indígenas (%)	Número de escolas cuja equipe escolar desenvolve o currículo, considerando as Diretrizes Operacionais para a implementação da história e das culturas dos povos indígenas na Educação Básica dividido pelo total de escolas indígenas	EI, EFI, EFII, EM	Diagnóstico escolas
3. Práticas Pedagógicas e Avaliação	Currículo	Escolas que incorporam a Educação Afro-brasileira e Indígena em suas aulas (%)	Número de escolas em que mais de 50% dos professores incorporam a Educação Afro-brasileira e Indígena em suas aulas ao longo do ano dividido pelo total de escolas da rede	EI, EFI, EFII, EM	Diagnóstico escolas
3. Práticas pedagógicas e avaliação	Currículo	Escolas que desenvolvem Educação Ambiental como conteúdo do currículo (%)	Número de escolas em que mais de 50% da equipe desenvolve a Educação Ambiental como conteúdo dos componentes/campos de experiências presentes no currículo dividido pelo total de escolas da rede	EI, EFI, EFII, EM	Diagnóstico escolas

3. Práticas Pedagógicas e Avaliação	Currículo	Escolas de Educação Profissional e Tecnológica que desenvolvem o currículo considerando as Diretrizes Curriculares Nacionais para EPT (%)	Número de escolas que oferecem Educação Profissional e Tecnológica, cuja equipe escolar desenvolve o currículo considerando as Diretrizes Curriculares Nacionais para esta modalidade dividido pelo total de escolas da rede que oferecem EPT	EM	Diagnóstico escolas
3. Práticas pedagógicas e avaliação	Currículo	Escolas que desenvolvem o currículo, considerando as Diretrizes para Educação em Direitos Humanos (%)	Número de escolas cuja equipe escolar desenvolve o currículo, considerando as Diretrizes Curriculares Nacionais para a Educação em Direitos Humanos, dividido pelo número total de escolas da rede.	EI, EFI, EFII, EM	Diagnóstico escolas
3. Práticas pedagógicas e avaliação	Currículo	Escolas que desenvolvem o currículo, considerando a BNCC Computação	Número de escolas cuja equipe escolar desenvolve o currículo, considerando a Base Nacional Comum Curricular - Computação, dividido pelo total de escolas da rede.	EFI, EFII, EM	Diagnóstico escolas
3. Práticas pedagógicas e avaliação	Educação digital	Escolas com acesso aos materiais didáticos para a integração de tecnologias digitais nas práticas e/ou para trabalhar as habilidades	Número de escolas em que os professores possuem acesso aos materiais didáticos para a integração de tecnologias digitais na prática pedagógica e/ou para trabalhar as habilidades e competências da BNCC Computação dividido pelo total de escolas da rede	EFI, EFII, EM	Diagnóstico escolas

		e competência s da BNCC Computação (%)			
3. Práticas pedagógicas e avaliação	Práticas pedagógicas	Escolas que integram os insumos e materiais pedagógicos nas atividades de sala de aula (%)	Número de escolas cujos professores integram os insumos pedagógicos (EI)/ materiais de apoio às práticas pedagógicas (EF) disponibilizados pela escola, nas atividades de sala de aula, dividido pelo total de escolas da rede	EI, EFI	Diagnóstico escolas
3. Práticas pedagógicas e avaliação	Práticas pedagógicas	Escolas que adotam, no planejamento o pedagógico, abordagem interdisciplinar em Educação Ambiental (%)	Número de escolas em que mais de 50% dos professores adotam, no planejamento pedagógico, abordagem interdisciplinar em Educação Ambiental dividido pelo total de escolas da rede	EI, EFI, EFII, EM	Diagnóstico escolas
3. Práticas Pedagógicas e Avaliação	Práticas Pedagógicas	Escolas com ações pedagógicas de promoção dos Direitos Humanos, com práticas inclusivas e de não discriminação e de enfrentamento às violações de direitos e	Número de escolas que desenvolvem ações pedagógicas de promoção dos Direitos Humanos, com ênfase nas práticas inclusivas e de não discriminação e de enfrentamento às violações de direitos e a todas as formas de violências contra crianças e adolescentes na sociedade dividido pelo total de escolas da rede	EI, EFI, EFII, EM	Diagnóstico escolas

		violências contra crianças e adolescentes (%)			
3. Práticas Pedagógicas e Avaliação	Práticas Pedagógicas	Escolas que garantem a alfabetização dos estudantes da Educação Bilíngue de Surdos em Libras e em Português escrito (%)	Número de escolas bilíngues de surdos que aderem ao Compromisso Nacional Criança Alfabetizada, garantindo a alfabetização dos estudantes que são público-alvo da Educação Bilíngue de Surdos em Libras, como primeira língua, e em Português escrito, como segunda língua, dividido pelo total de escolas que oferecem Educação Bilíngue de Surdos	Alfabetização (1º ao 2º)	Diagnóstico escolas
3. Práticas Pedagógicas e Avaliação	Práticas pedagógicas	Escolas com projeto político-pedagógico ou proposta pedagógica atualizada nos últimos 12 meses (%)	Número de escolas com projeto político-pedagógico ou proposta pedagógica atualizada nos últimos 12 meses, até a data de referência, dividido pelo total de escolas da rede.	EI, EFI, EFII, EM	Censo Escolar/ INEP
4. Infraestrutura Física e Recursos Pedagógicos	Acessibilidade e inclusão	Escolas com sala de recursos multifuncionais para Atendimento Educacional Especializado (%)	Número de escolas com sala de recursos multifuncionais para Atendimento Educacional Especializado (AEE) dividido pelo total de escolas da rede	EI, EFI, EFII, EM	Censo Escolar/ INEP

4. Infraestrutura Física e Recursos Pedagógicos	Acessibilidade e inclusão	Escolas com salas de aula com acessibilidade e para pessoas com deficiência ou mobilidade reduzida (%)	Número de escolas com salas de aula com acessibilidade para pessoas com deficiência ou mobilidade reduzida de acordo com o porte da escola* dividido pelo total de escolas da rede *Salas de aula acessíveis segundo o porte da escola: Até 3 salas, ao menos uma sala acessível; entre 4 e 7 salas, ao menos duas salas acessíveis; entre 8 e 11 salas, ao menos três salas acessíveis; entre 12 e 14 salas, ao menos quatro salas acessíveis; 15 salas ou mais, ao menos 30% de salas acessíveis.	EI, EFI, EFII, EM	Censo Escolar/ INEP
4. Infraestrutura Física e Recursos Pedagógicos	Acessibilidade e Inclusão	Escolas com infraestrutura adequada para a Educação Bilíngue de Surdos (%)	Número de escolas que possuem infraestrutura adequada para o atendimento em uma perspectiva de ensino bilíngue ao público-alvo da Educação Bilíngue de Surdos dividido pelo total de escolas da rede que oferecem Educação Bilíngue de Surdos	EI, EFI, EFII, EM	Diagnóstico escolas
4. Infraestrutura Física e Recursos Pedagógicos	Acessibilidade e inclusão	Escolas com banheiro acessível, adequado ao uso de pessoas com deficiência ou mobilidade reduzida (%)	Número de escolas com banheiro acessível, adequado ao uso de pessoas com deficiência ou mobilidade reduzida, dividido pelo total de escolas da rede.	EI, EFI, EFII, EM	Censo Escolar/ INEP
4. Infraestrutura Física e Recursos Pedagógicos	Acessibilidade e inclusão	Escolas com portas com vão livre de, no mínimo, 80 cm (%)	Número de escolas com portas com vão livre de, no mínimo, 80 cm dividido pelo total de escolas da rede.	EI, EFI, EFII, EM	Censo Escolar/ INEP

4. Infraestrutura Física e Recursos Pedagógicos	Acessibilidade e inclusão	Escolas com rampas ou elevadores (%)	Número de escolas com rampas ou elevadores dividido pelo total de escolas da rede.	EI, EFI, EFII, EM	Censo Escolar/ INEP
4. Infraestrutura Física e Recursos Pedagógicos	Acessibilidade e inclusão	Escolas com corrimão e guarda-corpos (%)	Número de escolas com corrimão e guarda-corpos dividido pelo total de escolas da rede.	EI, EFI, EFII, EM	Censo Escolar/ INEP
4. Infraestrutura Física e Recursos Pedagógicos	Acessibilidade e inclusão	Escolas com pisos táteis (%)	Número de escolas com pisos táteis dividido pelo total de escolas da rede.	EI, EFI, EFII, EM	Censo Escolar/ INEP
4. Infraestrutura Física e Recursos Pedagógicos	Acessibilidade e inclusão	Escolas com sinalização sonora (%)	Número de escolas com sinalização sonora dividido pelo total de escolas da rede.	EI, EFI, EFII, EM	Censo Escolar/ INEP
4. Infraestrutura Física e Recursos Pedagógicos	Acessibilidade e inclusão	Escolas com sinalização tátil - piso/paredes (%)	Número de escolas com sinalização tátil (piso/paredes) dividido pelo total de escolas da rede.	EI, EFI, EFII, EM	Censo Escolar/ INEP
4. Infraestrutura Física e Recursos Pedagógicos	Acessibilidade e inclusão	Escolas com sinalização visual - piso/paredes (%)	Número de escolas com sinalização visual (piso/paredes) dividido pelo total de escolas da rede.	EI, EFI, EFII, EM	Censo Escolar/ INEP
4. Infraestrutura Física e Recursos Pedagógicos	Acessibilidade e inclusão	Estudantes com Atendimento Educacional Especializado na mesma escola (%)	Número de estudantes com Atendimento Educacional Especializado na mesma escola em que estudam dividido pelo número total de estudantes da rede que precisam de Atendimento Educacional Especializado.	EI, EFI, EFII, EM	Conf com SECADI

4. Infraestrutura Física e Recursos Pedagógicos	Acessibilidade e inclusão	Estudantes com Atendimento Educacional Especializado em outra escola (%)	Número de estudantes com Atendimento Educacional Especializado em escola pública diferente da que estudam dividido pelo número total de estudantes da rede que precisam de Atendimento Educacional Especializado.	EI, EFI, EFII, EM	Conf com SECADI
4. Infraestrutura Física e Recursos Pedagógicos	Acessibilidade e inclusão	Estudantes com Atendimento Educacional Especializado em instituição conveniada	Número de estudantes com Atendimento Educacional Especializado em instituição conveniada dividido pelo número total de estudantes da rede que precisam de Atendimento Educacional Especializado.	EI, EFI, EFII, EM	Conf com SECADI
4. Infraestrutura Física e Recursos Pedagógicos	Acesso às práticas esportivas e recreativas	Escolas com materiais para prática desportiva e recreação (%)	Número de escolas com materiais para prática desportiva e recreação dividido pelo total de escolas da rede	EFI, EFII, EM	Censo Escolar/ INEP
4. Infraestrutura Física e Recursos Pedagógicos	Acesso às práticas esportivas e recreativas	Escolas com parque infantil em área externa (%)	Número de escolas de educação infantil ou anos iniciais do EF com parque infantil em área externa dividido pelo total de escolas que oferecem Educação Infantil ou Anos Iniciais do Ensino Fundamental (1º ao 5º ano)	EI, EFI	Censo Escolar/ INEP
4. Infraestrutura Física e Recursos Pedagógicos	Acesso às práticas esportivas e recreativas	Escolas com pátio (%)	Número de escolas com pátio dividido pelo total de escolas de rede	EI, EFI, EFII, EM	Censo Escolar/ INEP
4. Infraestrutura Física e Recursos Pedagógicos	Acesso às práticas esportivas e recreativas	Escolas com quadra de esportes (%)	Número de escolas com quadra de esportes dividido pelo total de escolas da rede de Ensino Fundamental e de Ensino Médio	EFI, EFII, EM	Censo Escolar/ INEP

4. Infraestrutura Física e Recursos Pedagógicos	Acesso às práticas esportivas e recreativas	Escolas com terreirão em área externa (%)	Número de escolas de Educação Infantil ou Anos Iniciais do Ensino Fundamental com terreirão em área externa dividido pelo total de escolas que oferecem Educação Infantil ou Anos Iniciais do Ensino Fundamental (1º ao 5º ano).	EI, EFI	Censo Escolar/ INEP
4. Infraestrutura Física e Recursos Pedagógicos	Acesso às práticas esportivas e recreativas	Escolas com materiais científicos (%)	Número de escolas com materiais científicos dividido pelo total de escolas da rede.	EFII, EM	Censo Escolar/ INEP
4. Infraestrutura Física e Recursos Pedagógicos	Alimentação escolar	Escolas com cozinha (%)	Número de escolas com cozinha dividido pelo total de escolas da rede	EI, EFI, EFII, EM	Censo Escolar/ INEP
4. Infraestrutura Física e Recursos Pedagógicos	Alimentação escolar	Escolas que oferecem alimentação escolar para os alunos	Número de escolas que oferecem alimentação escolar para os alunos dividido pelo total de escolas da rede	EI, EFI, EFII, EM	Censo Escolar/ INEP
4. Infraestrutura Física e Recursos Pedagógicos	Alimentação escolar	Escolas que possuem refeitórios (%)	Número de escolas que possuem refeitórios dividido pelo total de escolas da rede	EI, EFI, EFII, EM	Censo Escolar/ INEP
4. Infraestrutura Física e Recursos Pedagógicos	Alimentação escolar	Escolas que incorporam a temática da Educação Alimentar e Nutricional no currículo escolar e no PPP (%)	Número de escolas que incorporam a temática da Educação Alimentar e Nutricional no currículo escolar e no Projeto Político Pedagógico dividido pelo total de escolas da rede	EI, EFI, EFII, EM	Diagnóstico escolas

4. Infraestrutura Física e Recursos Pedagógicos	Alimentação escolar	Escolas que seguem o cardápio do nutricionista do PNAE (%)	Número de escolas que seguem o cardápio fornecido pela equipe do PNAE dividido pelo total de escolas da rede	EI, EFI, EFII, EM	Diagnóstico escolas
4. Infraestrutura Física e Recursos Pedagógicos	Conectividade	Escolas Conectadas (%)	O Indicador Escolas Conectadas é um indicador composto por cinco indicadores intermediários que classificam as escolas em formato em 5 níveis distintos: (i) se a escola possui internet, classificando-a como "Não conectada", se não houver; (ii) se a velocidade da conexão é adequada, considerando o tipo de conexão e a etapa de ensino. Para conexões via satélite, a velocidade mínima recomendada é de 20 Mbps para todas as escolas. Para conexões terrestres, as velocidades mínimas variam: em escolas exclusivamente de Educação Infantil, são exigidos 50 Mbps para até 50 profissionais da Educação e uma velocidade equivalente ao número de profissionais para aquelas com mais de 50 profissionais; em escolas de Ensino Fundamental ou Médio, são exigidos 50 Mbps para até 50 alunos, uma velocidade equivalente ao número de alunos para escolas com até 1.000 alunos e 1 Gbps para aquelas com mais de 1.000 alunos; (iii) a existência de wi-fi, determinando o nível 1 ou 2 para escolas com velocidade inadequada ou sem	EI, EFI, EFII, EM	Censo Escolar/ INEP

			informação; (iv) a adequação do wi-fi, baseada no critério de um ponto de acesso (access point) a cada dois ambientes pedagógicos, classificando como nível 3 ou 4; e (v) a adequação da energia elétrica, que define o nível final, sendo 5 para escolas com energia pública ou fotovoltaica e 4 para aquelas com energia inexistente ou gerador fóssil. Para cálculo deste indicador, foram consideradas as escolas classificadas nos níveis IV e V.		
4. Infraestrutura Física e Recursos Pedagógicos	Conectividade	Escolas com acesso a internet com velocidade adequada (%)	Número de escolas com acesso a internet com velocidade adequada dividido pelo total de escolas da rede	EFI, EFII e EM	CGTI/MEC
4. Infraestrutura Física e Recursos Pedagógicos	Conectividade	Escolas com dispositivos em quantidade adequada para uso pedagógico (%)	Número de escolas com dispositivos* em quantidade mínima adequada para uso pedagógico dividido pelo total de escolas da rede Regra de cálculo: Identifica as escolas que possuem quantidade adequada ou superior de kits de dispositivos necessários para o parâmetro mínimo recomendado. *Computadores de mesa, portáteis, tablets, computadores portáteis, celulares; CGTI/MEC	EI, EFI, EFII, EM	CGTI/MEC

4. Infraestrutura Física e Recursos Pedagógicos	Conectividade	Escolas com conectividade e adequada para ensino e aprendizagem* (%)	Número de escolas com Wi-Fi nos parâmetros recomendados dividido pelo total de escolas da rede	EI, EFI, EFII, EM	Diagnóstico escolas
4. Infraestrutura Física e Recursos Pedagógicos	Equidade	Índice Geral ERER	O Índice Geral de Educação para as Relações Étnico-Raciais é um instrumento de monitoramento dos referenciais de implementação da Política Nacional de Equidade, Educação para as Relações Étnico-Raciais e Educação Escolar Quilombola. O índice é o resultado da média ponderada dos 6 índices relativos a: (i) Formação; (ii) Institucionalização; (iii) Gestão; (iv) Material didático e paradidático; (v) Financiamento; e (vi) Monitoramento e Avaliação. A pontuação varia de 0 a 100. Quanto maior a pontuação alcançada, mais a Secretaria avançou no processo de implementação das Leis nº 10.639/2003 e 11.645/2008. Para mais informações, consultar o seguinte link: https://app.powerbi.com/view?r=eyJrljoiNzRiMWYzMmEtNGYwNC00YzZjLTk0YTktYjQ3ZjA0NTNkZmIzliwidCI6ImI4YzI1OTMyLTVlbnZyYtNGlyYi05YzUzLWQ0MTc0NWU5YzkyZCJ9	Geral	Diagnóstico Equidade SECADI/MEC
4. Infraestrutura Física e Recursos Pedagógicos	Espaços pedagógicos	Escolas com biblioteca ou sala de leitura (%)	Número de escolas com biblioteca ou sala de leitura dividido pelo total de escolas da rede	EI, EFI, EFII, EM	Censo Escolar/ INEP

s					
4. Infraestrutura Física e Recursos Pedagógicos	Infraestrutura básica	Escolas com abastecimento de água (%)	Número de escolas com abastecimento de água dividido pelo total de escolas da rede	EI, EFI, EFII, EM	Censo Escolar/ INEP
4. Infraestrutura Física e Recursos Pedagógicos	Infraestrutura básica	Escolas com acesso adequado à energia elétrica (%)	Número de escolas com acesso adequado à energia elétrica dividido pelo total de escolas da rede	EI, EFI, EFII, EM	CGTI/MEC
4. Infraestrutura Física e Recursos Pedagógicos	Infraestrutura básica	Escolas com água potável (%)	Número de escolas com água potável dividido pelo total de escolas da rede	EI, EFI, EFII, EM	Censo Escolar/ INEP
4. Infraestrutura Física e Recursos Pedagógicos	Infraestrutura básica	Escolas com banheiro (%)	Número de escolas com banheiro dividido pelo total de escolas da rede	EI, EFI, EFII, EM	Censo Escolar/ INEP
4. Infraestrutura Física e Recursos Pedagógicos	Infraestrutura básica	Escolas de Educação Infantil com banheiros adequados à etapa (%)	Número de escolas de Educação Infantil com banheiros adequados à etapa dividido pelo total de escolas de Educação Infantil da rede	EI	Censo Escolar/ INEP
4. Infraestrutura Física e Recursos Pedagógicos	Infraestrutura básica	Escolas de Educação Infantil com dormitórios ou sala de repouso (%)	Número de escolas de Educação Infantil com dormitórios ou sala de repouso dividido pelo total de escolas de Educação Infantil	EI	Censo Escolar/ INEP
4. Infraestrutura Física e Recursos Pedagógicos	Infraestrutura básica	Escolas que funcionam em prédios compartilhados (%)	Número de escolas que funcionam em prédios compartilhados (municipal/estadual) dividido pelo total de escolas da rede	EI, EFI, EFII, EM	Censo Escolar/ INEP

s					
4. Infraestrutura Física e Recursos Pedagógicos	Infraestrutura básica	Escolas sem esgotamento sanitário (%)	Número de escolas sem esgotamento sanitário dividido pelo total de escolas da rede	EI, EFI, EFII, EM	Censo Escolar/ INEP
4. Infraestrutura Física e Recursos Pedagógicos	Infraestrutura básica	Salas de aula com equipamentos de climatização (%)	Número de salas de aula com equipamentos de climatização dividido pelo total de salas de aula disponíveis na rede	EI, EFI, EFII, EM	Censo Escolar/ INEP
4. Infraestrutura Física e Recursos Pedagógicos	Laboratórios	Escolas com Laboratório de Ciências da Natureza (%)	Número de escolas com Laboratório de Ciências da Natureza dividido pelo total de escolas da rede	EFI, EFII, EM	Censo Escolar/ INEP
4. Infraestrutura Física e Recursos Pedagógicos	Laboratórios	Laboratórios adequados aos eixos tecnológicos dos cursos ofertados (%)	Número de laboratórios adequados aos eixos tecnológicos dos cursos ofertados dividido pelo total de laboratórios disponíveis	EM	Censo Escolar/ INEP
4. Infraestrutura Física e Recursos Pedagógicos	Materiais pedagógicos	Escolas que organizam espaços e materiais para realizarem atividades lúdicas que valorizem as diversidades na sala de aula (%)	Escolas em que a maioria dos professores organiza espaços e materiais para realizarem atividades lúdicas que valorizem e celebrem as diversidades na sala de aula dividido pelo total de escolas da rede	EI, EFI, EFII, EM	Diagnóstico escolas

4. Infraestrutura Física e Recursos Pedagógicos	Materiais pedagógicos	Escolas com materiais pedagógicos disponíveis para a Educação Bilíngue de Surdos (Nº)	Número de escolas com materiais pedagógicos disponíveis para a Educação Bilíngue de Surdos	EI, EFI, EFII, EM	Censo Escolar/ INEP
4. Infraestrutura Física e Recursos Pedagógicos	Materiais pedagógicos	Escolas com materiais pedagógicos disponíveis para ERER (%)	Número de escolas com materiais pedagógicos disponíveis para a Educação das Relações Étnico-Raciais dividido pelo número de escolas da rede	EI, EFI, EFII, EM	Censo Escolar/ INEP
4. Infraestrutura Física e Recursos Pedagógicos	Materiais pedagógicos	Escolas com brinquedos disponíveis para crianças (%)	Número de escolas com brinquedos disponíveis para crianças dividido pelo total de escolas da rede	EI, EFI	Censo Escolar/ INEP
4. Infraestrutura Física e Recursos Pedagógicos	Materiais pedagógicos	Escolas com materiais pedagógicos (%)	Número de escolas com materiais pedagógicos dividido pelo total de escolas da rede	EI, EFI, EFII, EM	Censo Escolar/ INEP
4. Infraestrutura Física e Recursos Pedagógicos	Materiais pedagógicos	Escolas indígenas com materiais pedagógicos específicos (%)	Número de escolas indígenas com materiais pedagógicos específicos para esta modalidade dividido pelo total de escolas indígenas	EI, EFI, EFII, EM	Censo Escolar/ INEP
4. Infraestrutura Física e Recursos Pedagógicos	Materiais pedagógicos	Escolas quilombolas com materiais pedagógicos específicos (%)	Número de escolas quilombolas com materiais pedagógicos específicos para esta modalidade dividido pelo total de escolas quilombolas da rede	EI, EFI, EFII, EM	Censo Escolar/ INEP
4. Infraestrutura Física e Recursos Pedagógicos	Materiais pedagógicos	Escolas com materiais pedagógicos para a Educação Especial (%)	Número de escolas com materiais pedagógicos para a Educação Especial dividido pelo número de escolas da rede	EI, EFI, EFII, EM	Censo Escolar/ INEP

4. Infraestrutura Física e Recursos Pedagógicos	Materiais pedagógicos	Escolas do campo com materiais pedagógicos específicos (%)	Número de escolas do campo com materiais pedagógicos específicos disponíveis dividido pelo total de escolas do campo da rede	EI, EFI, EFII, EM	Censo Escolar/ INEP
4. Infraestrutura Física e Recursos Pedagógicos	Materiais pedagógicos	Escolas com livros e brinquedos em quantidade suficiente e acessível (%)	Número de escolas com livros e brinquedos em quantidade suficiente e acessível para diversos usos estruturados dividido pelo total de escolas da rede de Educação Infantil e de Ensino Fundamental Anos Iniciais (1º ao 5º ano)	EI, EFI	Diagnóstico escolas
4. Infraestrutura Física e Recursos Pedagógicos	Materiais pedagógicos	Escolas com instrumentos musicais (%)	Número de escolas com instrumentos musicais para conjunto, banda/fanfarras e/ou aulas de Música dividido pelo total de escolas da rede.	EI, EFI, EFII, EM	Censo Escolar/ INEP
4. Infraestrutura Física e Recursos Pedagógicos	Materiais pedagógicos	Escolas com jogos educativos (%)	Número de escolas com jogos educativos dividido pelo total de escolas da rede.	EI, EFI, EFII, EM	Censo Escolar/ INEP
4. Infraestrutura Física e Recursos Pedagógicos	Materiais pedagógicos	Escolas com materiais para atividades culturais e artísticas (%)	Número de escolas com materiais para atividades culturais e artísticas dividido pelo total de escolas da rede.	EI, EFI, EFII, EM	Censo Escolar/ INEP
1. Gestão Educacional	Equidade	Índice de Institucionalização ERER	O Índice de Institucionalização de Educação para as Relações Étnico-Raciais (ERER) é composto por 4 questões relativas a: (i) Existência de normativa local para a implementação das Leis nº 10.639/2003 e 11.645/2008; (ii) Realização de revisão curricular, em cumprimento às Leis nº 10.639/2003 e 11.645/2008; (iii)	Rede	Diagnóstico Equidade SECADI/MEC

			Participação da Secretaria em colegiados relacionados à diversidade étnico-racial; e (iv) Existência de equipe específica responsável pelas políticas de equidade racial. A pontuação varia de 0 a 100. Quanto maior a pontuação alcançada, mais a Secretaria avançou em ações de institucionalização voltadas à implementação das Leis nº 10.639/2003 e 11.645/2008.		
1. Gestão Educacional	Equidade	Índice de Formação ERER	O Índice de Formação de Educação para as Relações Étnico-Raciais (ERER) é composto por 4 questões relativas à oferta de cursos de formação de diretores, de docentes e de técnicos de escolas e à realização de eventos sobre equidade racial e história e cultura africana, afrobrasileira e indígena. A pontuação varia de 0 a 100. Quanto maior a pontuação alcançada, mais a Secretaria avançou em ações de formação voltadas à implementação das Leis nº 10.639/2003 e 11.645/2008.	Rede	Diagnóstico Equidade SECADI/MEC
1. Gestão Educacional	Equidade	Índice de Gestão ERER	O Índice de Gestão de Educação para as Relações Étnico-Raciais (ERER) é composto por 10 questões relativas a: (i) Existência de estratégias de incentivo às escolas e aos docentes para a promoção da equidade racial; (ii) Inclusão da implementação das Leis nº 10.639/2003 e 11.645/2008 como item de avaliação dos docentes; (iii) Consideração do conhecimento dos	Rede	Diagnóstico Equidade SECADI/MEC

			<p>candidatos sobre as Leis nº 10.639/2003 e 11.645/2008 nos processos seletivos de profissionais da Educação; (vi) Existência de protocolo em casos de ocorrência de racismo ou injúria racial; (v) Existência de orientação às escolas para inclusão da implementação das Leis nº 10.639/2003 e 11.645/2008 em seus Projetos Político-Pedagógicos (PPP); e (vi) Realização de campanhas para o preenchimento adequado dos itens de raça/cor/etnia/povo dos estudantes nos registros administrativos escolares. A pontuação varia de 0 a 100. Quanto maior a pontuação alcançada, mais a Secretaria avançou em ações de gestão voltadas à implementação das Leis nº 10.639/2003 e 11.645/2008.</p>		
4. Infraestrutura Física e Recursos Pedagógicos	Equidade	Índice de Material Didático e Paradidático ERER	<p>O Índice de Material Didático e Paradidático de Educação para as Relações Étnico-Raciais (ERER) é composto por 3 questões relativas à: (i) Existência de orientação às escolas para incluir conteúdos referentes à ERER na escolha dos materiais didáticos e paradidáticos; (ii) Aquisição de materiais didáticos e paradidáticos que respeitem e promovam a diversidade étnico-racial; e (iii) Aquisição de obras literárias relacionadas à diversidade étnico-racial brasileira. A pontuação varia de 0 a 100. Quanto maior a pontuação alcançada, mais a</p>	Rede	Diagnóstico Equidade SECADI/MEC

			Secretaria avançou em ações relacionadas aos materiais didáticos e paradidáticos voltadas à implementação das Leis nº 10.639/2003 e 11.645/2008.		
1. Gestão Educacional	Equidade	Índice de Financiamento - ERER	O Índice de Financiamento de Educação para as Relações Étnico-Raciais (ERER) é composto por 3 questões relativas à: (i) Existência de transferência de recursos financeiros a escolas em função da composição socioeconômica dos estudantes; (ii) Existência de políticas de reconhecimento de boas práticas voltadas à promoção da equidade racial; e (iii) Inclusão da promoção da equidade racial como objetivo de programa pactuado no âmbito do Plano de Ações Articuladas (PAR). A pontuação varia de 0 a 100. Quanto maior a pontuação alcançada, mais a Secretaria avançou em ações de financiamento voltadas à implementação das Leis nº 10.639/2003 e 11.645/2008.	Rede	Diagnóstico Equidade SECADI/MEC

3. Práticas Pedagógicas e Avaliação	Equidade	Índice de Monitoramento e Avaliação - ERER	<p>O Índice de Monitoramento e Avaliação de Educação para as Relações Étnico-Raciais (ERER) é composto por 3 questões relativas a: (i) Existência de indicadores de implementação das Leis nº 10.639/2003 e 11.645/2008; (ii) Realização de avaliação da implementação das Leis nº 10.639/2003 e 11.645/2008; (iii) Consideração dos efeitos do racismo e de fatores externos sobre a aprendizagem dos estudantes; (iv) Inclusão de metas de redução de desigualdades raciais no planejamento estratégico; e (v) Uso de critérios relacionados às condições socioeconômicas dos estudantes no processo de priorização para atendimento em Creche. A pontuação varia de 0 a 100. Quanto maior a pontuação alcançada, mais a Secretaria avançou em ações de monitoramento e avaliação voltadas à implementação das Leis nº 10.639/2003 e 11.645/2008.</p>	Rede	Diagnóstico Equidade SECADI/MEC
1. Gestão Educacional	Equidade	Índice Geral - Educação Quilombola	<p>O Índice Geral da Educação Escolar Quilombola (EEQ) é um instrumento de monitoramento da Educação Quilombola. O índice é o resultado da média ponderada dos 4 índices relativos a: (i) Formação; (ii) Institucionalização; (iii) Gestão; e (iv) Material didático e paradidático. A pontuação varia de 0 a 100.</p>	Geral	Diagnóstico Equidade SECADI/MEC

			Quanto maior a pontuação alcançada, mais a Secretaria avançou no processo de implementação da Educação Escolar Quilombola. Para mais informações, consultar o seguinte link: https://app.powerbi.com/view?r=eyJrljoiNzRiMwYzMmEtNGYwNC00YzZjLTk0YTktYjQ3ZjA0NTNkZmIzliwidCI6ImI4YzI1OTMyLTVINzYtNGlyYi05YzUzLWQ0MTc0NWU5YzkyZCJ9		
1. Gestão Educacional	Equidade	Índice de Institucionalização - Educação Quilombola	O Índice de Institucionalização da Educação Escolar Quilombola (EEQ) é composto por 2 questões relativas à: (i) Participação da Secretaria em colegiados relacionados à Educação Escolar Quilombola e (iv) Existência de equipe específica responsável pela Educação Escolar Quilombola. A pontuação varia de 0 a 100. Quanto maior a pontuação alcançada, mais a Secretaria avançou em ações de institucionalização voltadas à Educação Escolar Quilombola.	Geral	Diagnóstico Equidade SECADI/MEC
2. Formação de profissionais da educação	Equidade	Índice de Formação - Educação Quilombola	O Índice de Formação da Educação Escolar Quilombola (EEQ) é composto por 2 questões relativas à oferta de cursos de formação de diretores e de docentes sobre as Diretrizes Curriculares Nacionais para a Educação Escolar Quilombola na Educação Básica. A pontuação varia de 0 a 100. Quanto maior a pontuação alcançada, mais a Secretaria	Geral	Diagnóstico Equidade SECADI/MEC

			avançou em ações de formação voltadas à Educação Escolar Quilombola.		
1. Gestão Educacional	Equidade	Índice de Gestão - Educação Quilombola	<p>O Índice de Gestão da Educação Escolar Quilombola (EEQ) é composto por 3 questões relativas a: (i) Consideração do conhecimento dos candidatos sobre as Diretrizes Curriculares Nacionais para a Educação Escolar Quilombola na Educação Básica nos processos seletivos de diretores de escolas quilombolas; (ii) Inclusão de item sobre as Diretrizes Curriculares Nacionais para a Educação Escolar Quilombola na Educação Básica nos processos seletivos de profissionais de Educação; e (iii) Acesso ao Programa Nacional de Alimentação Escolar para quilombolas (Pnae). A pontuação varia de 0 a 100. Quanto maior a pontuação alcançada, mais a Secretaria avançou em ações de gestão voltadas à Educação Escolar Quilombola.</p>	Geral	Diagnóstico Equidade SECADI/MEC

4. Infraestrutura Física e Recursos Pedagógicos	Equidade	Índice de Material Didático e Paradidático - Educação Escolar Quilombola	<p>O Índice de Material Didático e Paradidático da Educação Escolar Quilombola (EEQ) é composto por 3 questões relativas à: (i) Aquisição de materiais didáticos e paradidáticos, para uso na Educação Escolar Quilombola, que respeitem e promovam a diversidade étnico-racial; (ii) Aquisição de obras literárias, para uso na Educação Escolar Quilombola, relacionadas à diversidade étnico-racial brasileira; e (iii) Produção e distribuição de materiais didáticos específicos para as comunidades quilombolas. A pontuação varia de 0 a 100. Quanto maior a pontuação alcançada, mais a Secretaria avançou em ações relacionadas aos materiais didáticos e paradidáticos voltadas à Educação Escolar Quilombola.</p>	Geral	Diagnóstico Equidade SECADI/MEC
1. Gestão Educacional		Índice Geral - Educação Indígena	<p>O Índice Geral de Educação Escolar Indígena (EEI) é um instrumento de monitoramento da Educação Escolar Indígena. O índice é o resultado da média ponderada dos 4 índices relativos a: (i) Formação; (ii) Institucionalização; (iii) Gestão; e (iv) Material didático e paradidático. A pontuação varia de 0 a 100. Quanto maior a pontuação alcançada, mais a Secretaria avançou no processo de implementação da Educação Escolar Indígena. Para mais informações, consultar o seguinte link:</p>	Geral	Diagnóstico Equidade SECADI/MEC

			https://app.powerbi.com/view?r=eyJrljoiNzRiMwYzMmEtNGYwNC00YzZjLTk0YTktYjQ3ZjA0NTNkZmIzliwidCI6ImI4YzI1OTMyLTVINzYtNGlyYi05YzUzLWQ0MTc0NWU5YzkyZCJ9		
1. Gestão Educacional		Índice de Institucionalização - Educação Indígena	O Índice de Institucionalização da Educação Escolar Indígena (EEI) é composto por 2 questões relativas à (i) participação da Secretaria em reuniões de Territórios Etnoeducacionais Indígenas (TEE) e de colegiados relacionados à Educação Escolar Indígena e (ii) existência de equipe específica responsável pela Educação Escolar Indígena. A pontuação varia de 0 a 100. Quanto maior a pontuação alcançada, mais a Secretaria avançou em ações de institucionalização voltadas à Educação Escolar Indígena.	Geral	Diagnóstico Equidade SECADI/MEC
2. Formação de profissionais da educação	Equidade	Índice de Formação de Educação Indígena	O Índice de Formação de Educação Escolar Indígena (EEI) é composto por 2 questões relativas à oferta de cursos de formação de diretores e de docentes sobre as Diretrizes Curriculares Nacionais para a Educação Escolar Indígena na Educação Básica. A pontuação varia de 0 a 100. Quanto maior a pontuação alcançada, mais a Secretaria avançou em ações de formação voltadas à Educação Escolar Indígena.	Rede	Diagnóstico Equidade SECADI/MEC

1. Gestão Educacional		Índice de Gestão - Educação Indígena	<p>O Índice de Gestão de Educação Escolar Indígena (EEI) é composto por 3 questões relativas a: (i) Consideração do conhecimento dos candidatos sobre as Diretrizes Curriculares Nacionais para a Educação Escolar Indígena na Educação Básica nos processos seletivos de diretores de escolas indígenas; (ii) Inclusão de item sobre as Diretrizes Curriculares Nacionais para a Educação Escolar Indígena na Educação Básica nos processos seletivos de profissionais de Educação; e (iii) Acesso ao Programa Nacional de Alimentação Escolar para indígenas (Pnae). A pontuação varia de 0 a 100. Quanto maior a pontuação alcançada, mais a Secretaria avançou em ações de gestão voltadas à Educação Escolar Indígena.</p>	Geral	Diagnóstico Equidade SECADI/MEC
4. Infraestrutura Física e Recursos Pedagógicos	Equidade	Índice de Material Didático e Paradidático - Educação Indígena	<p>O Índice de Material Didático e Paradidático de Educação Escolar Indígena (EEI) é composto por 3 questões relativas à: (i) Aquisição de materiais didáticos e paradidáticos, para uso na Educação Escolar Indígena, que respeitem e promovam a diversidade étnico-racial; (ii) Aquisição de obras literárias, para uso na Educação Escolar Indígena, relacionadas à diversidade étnico-racial brasileira; e (iii) Produção e distribuição de materiais didáticos</p>	Rede	Diagnóstico Equidade SECADI/MEC

			específicos para os povos indígenas. A pontuação varia de 0 a 100. Quanto maior a pontuação alcançada, mais a Secretaria avançou em ações relacionadas aos materiais didáticos e paradidáticos voltadas à Educação Escolar Indígena.		
4. Infraestrutura Física e Recursos Pedagógicos	Conectividade	Escolas com acesso à Internet para uso nos processos de ensino e aprendizagem (%)	Número de escolas com acesso à internet (banda larga) para uso nos processos de ensino e aprendizagem dividido pelo total de escolas da rede.	EFI, EFII, EM	CGTI/MEC

Anexo 7

Pontos de corte para definição dos níveis de cada indicador

Resultados provisórios

Etapa ou Modalidade	Dimensão de resultado	Indicador de resultado	Polaridade	Pontos de corte		
			Define a direção do indicador: se Positiva, quanto maior melhor, se negativa, quanto menor melhor	P1	P2	P3
Educação Infantil	Acesso	Taxa de atendimento escolar para crianças de 0 a 3 anos de idade em creche	Positiva	50,0%	44,0%	19,0%
Educação Infantil	Acesso	Taxa de atendimento escolar para crianças de 4 a 5 anos de idade em	Positiva	100,0%	96,0%	80,0%

		pré-escola				
EF - Alfabetização	Aprendizagem	Percentual de crianças alfabetizadas ao final do 2º ano EF	Positiva	80,0%	72,0%	38,0%
EF - 1º ao 5º ano	Acesso	Taxa de atendimento escolar para crianças de 6 a 10 anos de idade nos anos iniciais do EF	Positiva	100,0%	98,0%	90,0%
EF - 1º ao 5º ano	Aprendizagem	Índice de desenvolvimento da Educação Básica - 5o ano EF	Positiva	6,0	5,8	4,8
EF - 1º ao 5º ano	Aprendizagem	proficiência média dos estudantes em Língua Portuguesa e Matemática no 5o ano, padronizada para um indicador entre 0 e 10	Positiva	6,0	5,8	5,0
EF - 1º ao 5º ano	Rendimento	Taxa de aprovação - 1º ao 5º ano	Positiva	100,0%	98,7%	93,6%
EF - 1º ao 5º ano	Rendimento	Taxa de abandono entre o 1º e 5º ano do EF	Negativa	0,0%	0,1%	0,5%
EF - 1º ao 5º ano	Rendimento	Taxa de reprovação entre o 1º e 5º ano do EF	Negativa	0,0%	1,2%	5,9%
EF - 6º ao 9º ano	Acesso	Taxa de atendimento escolar para crianças e adolescentes de 11 a 14 anos de idade nos anos finais do EF	Positiva	100,0%	96,0%	82,0%
EF - 6º ao 9º ano	Aprendizagem	Índice de desenvolvimento da Educação Básica - 9o ano EF	Positiva	5,5	5,2	4,0
EF - 6º ao 9º ano	Aprendizagem	proficiência média dos estudantes em Língua Portuguesa e Matemática no 5o ano,	Positiva	5,4	5,3	4,5

		padronizada para um indicador entre 0 e 10				
EF - 6º ao 9º ano	Rendimento	Taxa de aprovação - 6º ao 9º ano	Positiva	99,0%	96,5%	86,3%
EF - 6º ao 9º ano	Rendimento	Taxa de abandono entre o 9º e 5º ano EF	Negativa	0,0%	0,6%	2,9%
EF - 6º ao 9º ano	Rendimento	Taxa de reprovação entre o 6º e 5º ano EF	Negativa	1,0%	3,1%	11,3%
Ensino Médio	Acesso	Taxa de atendimento escolar para jovens de 15 a 17 anos de idade no EM	Positiva	100,0%	90,0%	51,0%
Ensino Médio	Aprendizagem	Índice de desenvolvimento da Educação Básica - EM	Positiva	5,2	4,9	3,6
Ensino Médio	Aprendizagem	Proficiência média dos estudantes em Língua Portuguesa e Matemática na 3ª série do EM, padronizada para um indicador entre 0 e 10	Positiva	5,0	4,8	4,0
Ensino Médio	Rendimento	Taxa de aprovação - 1ª a 3ª série EM	Positiva	97,0%	94,4%	84,2%
Ensino Médio	Rendimento	Taxa de abandono entre o 1º e 3º ano EM	Negativa	1,0%	2,3%	7,7%
Ensino Médio	Rendimento	Taxa de reprovação entre o 1º e 3º ano EM	Negativa	2,0%	3,5%	9,3%

Anexo 8

Modelo de registro da análise dos dados

Painel/ Dimensão	Indicadores críticos	Resultado atual	Etapas e Modalidades em atenção para o indicador	Causas relacionadas	Impacto em outros indicadores	Prioridade para o quadriênio?
Painel de Contexto	<i>Texto do indicador</i>	<i>Valor dos resultados</i>	<i>Indicação da etapa e da modalidade mais crítica no resultado e precisa de maior atenção</i>	<i>Possíveis causas relacionadas à situação do indicador</i>	<i>Outros indicadores que o resultado deste impacta</i>	<i>S/N</i>
Painel de Resultados						

Painel/ Dimensão		Indicador es críticos	Resultado atual	Etapas e Modalidades em atenção para o indicador	Causas relacionadas	Impacto em outros indicadores	Prioridad e para o quadriêni o?
Painel de Insumos	Gestão Educacional	Texto do indicador	Valor dos resultados	Indicação da etapa e da modalidade mais crítica no resultado e que precisa de maior atenção	Possíveis causar relacionadas à situação do indicador	Outros indicadores que o resultado deste impacta	S/N
	Formação dos Profissionais de Educação						
	Práticas Pedagógicas e Avaliação						
	Infraestrutura e Recursos Pedagógicos						

MINISTÉRIO DA
EDUCAÇÃO



MINISTÉRIO DA EDUCAÇÃO
ESPLANADA DOS MINISTÉRIOS – BLOCO L | BRASÍLIA – DF | 70.047-900
0800 616161



GOV.BR/MEC