

O que é intersetorialidade e a sua importância para a elaboração do

NOVO
PAR
PLANO DE AÇÕES ARTICULADAS

Eglaísa Cunha

Coordenadora-Geral de Projetos de Intersectorialidade
SASE/DAI/Ministério da Educação
cgpi@mec.gov.br





oferece um amplo **conjunto de dados e indicadores** educacionais que **auxiliarão** os gestores educacionais no **diagnóstico** da situação da sua rede, na **identificação** dos principais **problemas e desafios**, no **estabelecimento de prioridades** e na otimização dos **investimentos públicos em Educação**.

Diversidade e possibilidades

**DIAGNÓSTICO:
Um olhar sobre o território...**

Problemas Complexos





cigarros
MALBO



ESCOLA



Sala de
Espera



“construção de interfaces e diálogos entre setores e instituições governamentais e não governamentais, os quais, em suas intenções/ações, devem visar ao enfrentamento de problemas sociais complexos e que superam a capacidade das políticas públicas enfrentarem de forma solitária” (BELLINI & FALER, 2014)

[...] articulação de saberes e experiências no planejamento, realização e avaliação de ações, com o objetivo de alcançar resultados integrados em situações complexas, visando um efeito sinérgico no desenvolvimento social. Visa promover um impacto positivo nas condições de vida da população, num movimento de reversão da exclusão social. (Junqueira, Inojosa e Komatsu, 1997)

CONSTITUIÇÃO FEDERAL

Art. 227. É dever da **família, da sociedade e do Estado** assegurar à criança, ao adolescente e ao jovem, com absoluta prioridade, o direito à vida, à saúde, à alimentação, **à educação**, ao lazer, à profissionalização, à cultura, à dignidade, ao respeito, à liberdade e à convivência familiar e comunitária, além de colocá-los a salvo de toda forma de negligência, discriminação, exploração, violência, crueldade e opressão.

§ 1º - O Estado promoverá programas de assistência integral à saúde da criança e do adolescente, admitida a participação de entidades não governamentais (...)

estabelece as **bases e o arcabouço** para que a **articulação** entre **diferentes políticas públicas**, incluindo a **educação**, seja uma necessidade para a **garantia dos direitos sociais**.

LDB

“Art. 1º A **educação** abrange os processos formativos que se desenvolvem na vida **familiar, na convivência humana, no trabalho, nas instituições de ensino e pesquisa, nos movimentos sociais e organizações da sociedade civil e nas manifestações culturais.**”

pressupõe e incentiva a **articulação** entre a **educação e os demais setores** da sociedade para o **desenvolvimento integral** dos estudantes e a **garantia do direito à educação** em sua plenitude

Conferência Nacional de Educação 2024-2034:
Política de Estado para garantia da educação como direito humano
com justiça social e desenvolvimento socioambiental sustentável



INTERSETORIALIDADE

EIXO I

O PNE COMO ARTICULADOR DO SNE, SUA VINCULAÇÃO AOS PLANOS DECENAIS ESTADUAIS, DISTRITAL E MUNICIPAIS DE EDUCAÇÃO, EM PROL DAS **AÇÕES INTEGRADAS E INTERSETORIAIS**, EM REGIME DE COLABORAÇÃO INTERFEDERATIVA

“46. Para a existência do **SNE**, é fundamental o estabelecimento de **políticas educacionais e intersetoriais** com vistas à **garantia do direito**. A ideia de intersetorialidade articula **conhecimentos, experiências e institucionalidades** de **diferentes setores** públicos, somando esforços conjuntos na construção e execução de ações que fortaleçam a educação e o direito público subjetivo em cada território. As **ações articuladas dos diversos setores, para alcançar os objetivos da educação nacional**, devem sempre **reconhecer e valorizar as diversidades** como **princípios** necessários para **assegurar a inclusão, qualidade e equidade na educação.**”



PLANO NACIONAL DE EDUCAÇÃO

PL 2614/24

INTERSETORIALIDADE NO PNE

CAPÍTULO II

DAS DIRETRIZES

Art. 3º São Diretrizes do PNE a serem observadas nos planos decenais dos Estados, do Distrito Federal e dos Municípios para o decênio 2024 – 2034:

I - a visão sistêmica do planejamento da política educacional e sua relação com outras áreas do desenvolvimento local;

II – a **intersectorialidade como abordagem para o enfrentamento dos problemas da educação no contexto de cada território;**

A partir do **diagnóstico**, as equipes das secretarias poderão **definir objetivos, metas e ações** por etapa, modalidades, temas e dimensões da gestão, em **alinhamento** com o **Plano Nacional de Educação (PNE)** e com o **plano municipal, estadual ou distrital**. Com base no planejamento das redes, **o MEC e o FNDE** disponibilizarão **assistência técnica e financeira** para apoiar os entes federados na **execução do Plano**, conforme sua função supletiva e redistributiva.

Educação Infantil: Ações Intersectoriais

OBJETIVO	INDICADOR	AÇÃO
Aumentar o atendimento em Creche para crianças de 0 a 3 anos	Taxa de atendimento da população de 0 a 3 anos	Estimular a participação da comunidade escolar nas creches
Universalizar o atendimento educacional na Pré-escola para crianças de 4 e 5 anos	Taxa de atendimento da população de 4 a 5 anos	Estimular a participação da comunidade escolar nas pré-escolas
Aumentar o atendimento em Creche para crianças de 0 a 3 anos	Taxa de atendimento da população de 0 a 3 anos	Estimular o trabalho intersectorial com as instâncias responsáveis pela assistência social, saúde, cultura e esportes para elaboração de programas intersectoriais para a educação integral em tempo integral
Universalizar o atendimento educacional na Pré-escola para crianças de 4 e 5 anos	Taxa de atendimento da população de 4 a 5 anos	Realizar ações de busca ativa de crianças de 4 e 5 anos que não estão matriculadas na pré-escola
Aumentar o atendimento em Creche para crianças de 0 a 3 anos	Taxa de atendimento da população de 0 a 3 anos	Realizar ações de busca ativa de crianças e bebês

Ensino Fundamental - Anos Iniciais: Ações Intersectoriais

OBJETIVO	INDICADOR	AÇÃO
Aumentar o percentual de crianças alfabetizadas até o 2º ano do EF, segundo o padrão nacional de alfabetização	Taxa de crianças alfabetizadas até o 2º ano do EF, segundo o padrão nacional de alfabetização	Desenvolver um projeto para utilização dos espaços de incentivo à leitura
Aumentar as matrículas de Educação Integral do 1º ao 5º ano	Taxa de matrículas de educação integral em relação às matrículas da rede de 1º ao 5º	Estimular o trabalho intersectorial com as pastas responsáveis pela assistência social, saúde, cultura e esportes para elaboração de programas intersectoriais para a educação integral em tempo integral
Aumentar as matrículas de Educação Integral? do 1º ao 5º ano	Taxa de matrículas de educação integral em relação às matrículas da rede de 1º ao 5º	Incentivar a implementação de projetos para fortalecer a relação entre a escola, a cidade e o território , nas perspectivas da educação ambiental, direitos humanos, arte e cultura, esporte e lazer, saúde e popularização da ciência
Reduzir o abandono escolar dos estudantes de 1º ao 5º ano	Taxa de abandono dos estudantes de 1º ao 5º ano	Instituir ações de identificação, localização e busca ativa de estudantes dos anos iniciais do ensino fundamental em situação de abandono escolar (desde os alertas sobre crianças e adolescentes fora da escola até a garantia à permanência na escola), com a colaboração das equipes e conselhos escolares e outros setores municipais.

Ensino Fundamental - Anos Finais: Ações Intersectoriais

OBJETIVO	INDICADOR	AÇÃO
Aumentar as matrículas de Educação Integral? do 6º ao 9º ano	Taxa de matrículas de educação integral em relação às matrículas de 6º a 9º ano da rede	Estimular o trabalho intersectorial com as pastas responsáveis pela assistência social, saúde, cultura e esportes para elaboração de programas intersectoriais para a educação integral em tempo integral
Aumentar as matrículas de Educação Integral? do 6º ao 9º ano	Taxa de matrículas de educação integral em relação às matrículas de 6º a 9º ano da rede	Incentivar a implementação de projetos para fortalecer a relação entre a escola, a cidade e o território , nas perspectivas da educação ambiental, direitos humanos, arte e cultura, esporte e lazer, saúde e popularização da ciência
Reduzir o abandono escolar dos estudantes de 6º ao 9º ano	Taxa de abandono dos estudantes do 6º ao 9º ano	Instituir ações de identificação, localização e busca ativa de estudantes dos anos finais do ensino fundamental em situação de abandono escolar (desde os alertas sobre crianças e adolescentes fora da escola até a garantia à permanência na escola), com a colaboração das equipes e conselhos escolares e outros setores municipais.

Ensino Médio: Ações Intersectoriais

OBJETIVO	INDICADOR	AÇÃO
Aumentar a oferta de Curso Técnico Integrado na Modalidade EJA de Nível Médio	Número de Matrículas em Cursos Técnicos - Curso Técnico Integrado na Modalidade EJA de Nível Médio	Elaborar ações de busca ativa para a divulgação da oferta de EPT para EJA
Aumentar a taxa de atendimento da população de 15 a 17 anos no Ensino Médio	Taxa de atendimento da população de 15 a 17 anos no Ensino Médio	Elaborar estratégias de disseminação de boas práticas para busca ativa dos estudantes do ensino médio na rede estadual
Aumentar as matrículas de Ensino Médio em Tempo Integral	Taxa de matrículas de educação integral em relação às matrículas do Ensino Médio	Estimular o trabalho intersectorial com as pastas responsáveis pela assistência social, saúde, cultura e esportes para elaboração de programas intersectoriais para a educação integral em tempo integral
Aumentar as matrículas de Ensino Médio em Tempo Integral	Taxa de matrículas de educação integral em relação às matrículas do Ensino Médio	Incentivar a implementação de projetos para fortalecer a relação entre a escola, a cidade e o território , nas perspectivas da educação ambiental, direitos humanos, arte e cultura, esporte e lazer, saúde e popularização da ciência
Reduzir o abandono escolar dos estudantes do Ensino Médio	Taxa de abandono dos estudantes de Ensino Médio	Instituir ações de identificação, localização e resgate de estudantes do ensino médio em situação de abandono escolar (desde os alertas sobre adolescentes fora da escola até a garantia à permanência na escola), com a colaboração das equipes e conselhos escolares e outros setores .
Aumentar a taxa de atendimento da população de 15 a 17 anos no Ensino Médio	Taxa de atendimento da população de 15 a 17 anos no Ensino Médio	Realizar ações de busca ativa dos estudantes de 15 a 17 anos fora da escola

Como apoiar o desenvolvimento das ações intersetoriais no processo de planejamento educacional?



- ✓ **Disseminar e fortalecer capacidades** para a **formulação** e implementação de **estratégias e tecnologias colaborativas** para enfrentar problemas complexos e sistêmicos presentes na política educacional.
- ✓ No lugar de um passo a passo prescritivo, a proposta é **organizar** uma série de **recursos** que podem ser acessados pelos atores envolvidos na elaboração dos planos decenais, quando se depararem com problemas complexos que demandam uma abordagem intersetorial:
 - **Capacitação para a Intersectorialidade**
 - **Rede e Comunidade de Práticas**

CAPACITAÇÃO PARA A



Visa a fortalecer a capacidade dos profissionais da educação para formular e implementar políticas intersetoriais adequadas às suas especificidades.

EDUCAÇÃO A DISTÂNCIA cursos de autoinstrução



**Introdução à
Intersectorialidade**

**Articulador
Intersectorial**

**Gestor
Escolar**

**Gestor
Público**

OFICINAS PARA A ELABORAÇÃO DE PROJETOS INTERSETORIAIS

Recurso pedagógico
Jogo “A Teia da Intersectorialidade”



A TEIA DA INTERSETORIALIDADE

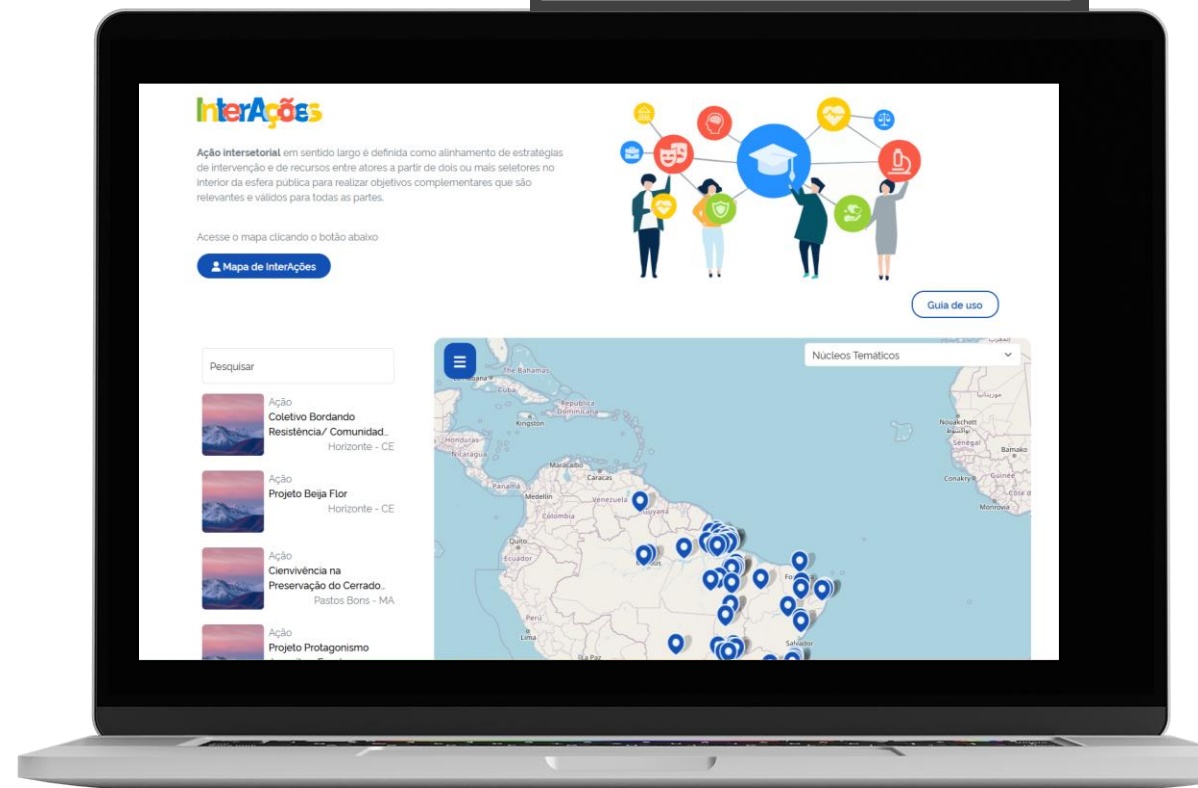


**Acesse agora
e jogue online**



Rede e Comunidades de Práticas

- Ambiente de interação facilitado por uma plataforma online vinculado a um repositório inicial de **106 experiências mapeadas**, que podem servir de inspiração para o desenvolvimento de estratégias locais.
- **Objetivo:** Promover a **troca de conhecimentos e experiências** entre os participantes da rede, facilitando o desenvolvimento de soluções adaptadas a diferentes contextos locais.





InterAções



A chamada para mapeamento de experiências intersetoriais permanecerá aberta no repositório digital a todos os municípios que queiram compartilhar ações empreendidas no território para o enfrentamento de problemas da educação

INSCREVA SUA
EXPERIÊNCIA
PREENCHENDO O
FORMULÁRIO NO QR
CODE



WEBCONFERÊNCIAS REALIZADAS



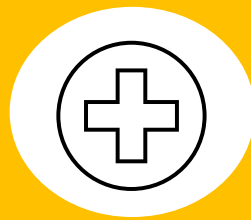
Primeira Infância
e Sistema de
Garantia de
Direitos



Educação
ambiental e
emergência
climática



Recomposição das
aprendizagens



Programa Saúde
na Escola



Equipamentos
Intersectoriais
de convivência
comunitária



Governança
intersectorial



Políticas de
educação integral,
integrada e em
tempo integral



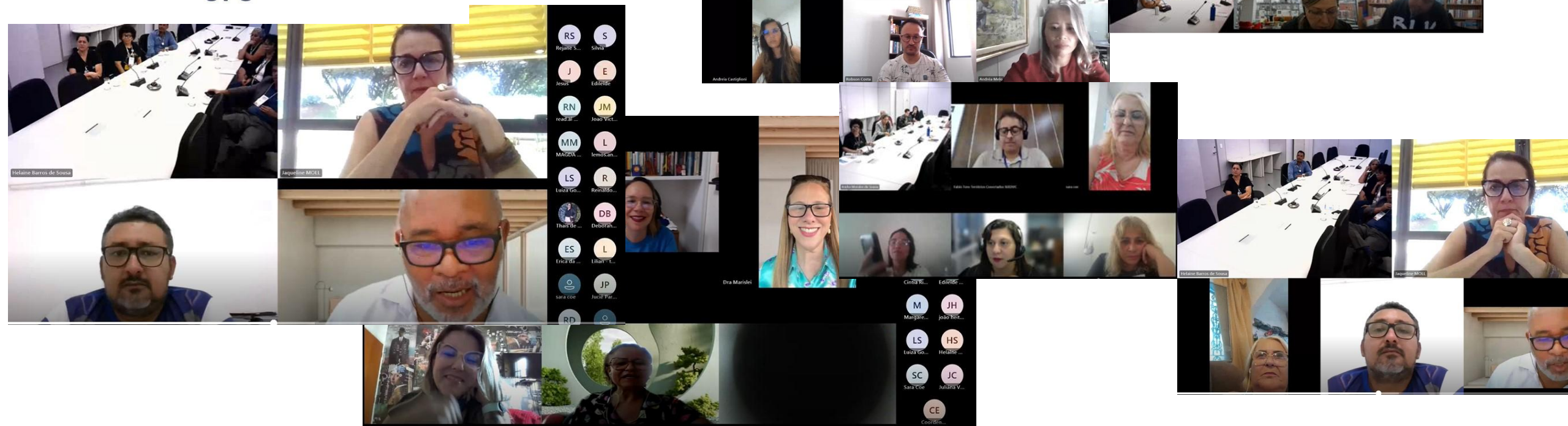
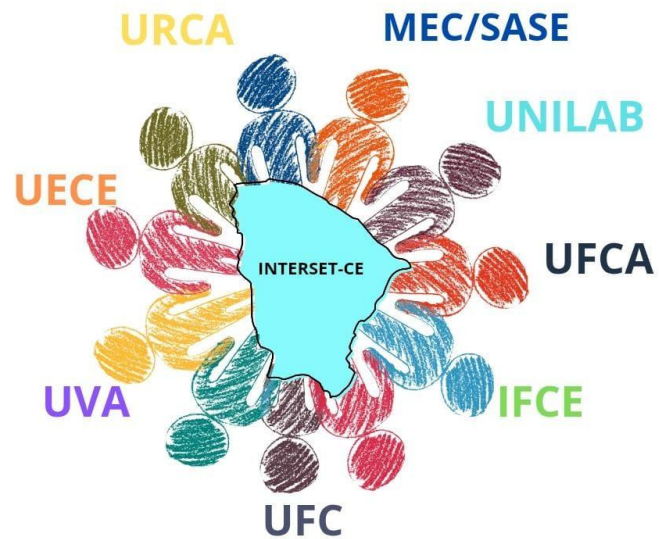
Busca Ativa
Escolar



Intersectorialidade
nos Planos
Decenais



Segurança e
Proteção no
ambiente escolar





cigarros
MALBO

ESCOLA

Sala de
Espera





**Diga NÃO
ao trabalho
infantil**



Brinquedoteca

Escolar

HEMETOSO 2002

MINISTÉRIO DA
EDUCAÇÃO

GOVERNO DO
BRASIL
DO LADO DO POVO BRASILEIRO

Grata pela Atenção!

Egláísa Cunha

**Coordenadora-Geral de Projetos de Intersetorialidade
SASE/DAI/Ministério da Educação
cgpi@mec.gov.br**



GOV.BR/MEC