


ITINERÁRIOS

NOVO
ENSINO MÉDIO

FORMATIVOS

EIXO I – APOIO TÉCNICO E FINANCEIRO
ORIENTAÇÕES PARA ELABORAÇÃO DO PLANO DE AÇÃO
(PAIF)

Elaboração do Plano de Ação (PAIF)

- O **Plano de Ação para orientação às escolas e acompanhamento da implantação de itinerários formativos (PAIF)** elaborado pela secretaria é um documento fundamental que **contemplará as informações e orientações para que as escolas elaborem suas Propostas de Implantação de Itinerários Formativos (PIIF)** e, também, a **descrição das ações de apoio e de acompanhamento** da implantação dos itinerários formativos.

Elaboração do Plano de Ação (PAIF)

Conforme descrito na **Portaria MEC nº 733/2018, art. 25,**

o PAIF das Secretarias contempla as seguintes informações:

→ **Orientações gerais às escolas** para a elaboração das propostas de implantação de itinerários:

- ◆ OS CINCO ITINERÁRIOS FORMATIVOS FORAM INSERIDOS NA PERSPECTIVA DE SEREM APLICADOS NAS ESCOLAS SEM PREJUDICAR UMA POSSÍVEL TRANSFERÊNCIA DOS ESTUDANTES ENTRE UMA INSTITUIÇÃO E OUTRA, POIS SUAS CARGAS ESTÃO UNIFORMIZADAS.
- ◆ NAS ESCOLAS CIDADÃS INTEGRAIS, ALÉM DA BNCC E ITINERÁRIOS, PERMANECE A PARTE DIVERSIFICADA.
- ◆ ELETIVA E PROJETO DE VIDA ENTRARAM COMO PARTE DOS ITINERÁRIOS, SENDO ESCRITOS CONVERSANDO COM ELES PARA APOIAR TANTO EDUCADORES QUANTO ESTUDANTES NO PROCESSO.
- ◆ Itinerários:
 - ÁREA DE LINGUAGENS E SUAS TECNOLOGIAS: A ILHA NA OSTRAS - TRILHAS CRIATIVAS
 - ÁREA DE EXATAS (CIÊNCIAS DA NATUREZA E MATEMÁTICA E SUAS TECNOLOGIAS): TECNOLOGIAS, SERVIÇOS E SUSTENTABILIDADE (TSS)
 - ÁREA DE CIÊNCIAS HUMANAS E SOCIAIS APLICADAS: DIVERSIDADE HUMANA (DIVERSIDADES, DIREITOS E CULTURAS)
 - ITINERÁRIO INTEGRADO: VASTO MUNDO - MEU QUINTAL É GLOBAL
 - FORMAÇÃO TÉCNICA E PROFISSIONAL

→ **Indicação dos critérios utilizados para aprovação da Proposta de Implantação de Itinerários Formativos nas escolas:**

Estudo de Implementação de Itinerários Formativos:
https://docs.google.com/spreadsheets/d/1WRPbyPpTj2UAL_ufyKprD6Dkqaq_wAp4/edit#gid=1756387759

A capacidade de oferta de itinerários pelas escolas foi definida pela sua capacidade física/estrutural e institucional. Todavia, a escolha dos itinerários dentre os possíveis será feita pela comunidade escolar via pesquisa organizada pela SEECT.

Ref.	Solicitação do MEC	Número	Percentual
13	c) número/percentual de escolas com, pelo menos, dois itinerários formativos, disponíveis para escolha dos estudantes; (Art. 7º, inc. X)	131	87,3%
14	d) número/percentual de estudantes matriculados em escolas com, pelo menos, dois itinerários formativos, disponíveis para sua escolha; (Art. 7º, inc. X)	16.522	97%

Ref.	Solicitação do MEC	Um itinerário (integrado)	Dois itinerários (integrado + EPT)	Três itinerários (BNCC)	Quatro itinerários (BNCC + integrado)	Cinco itinerários (BNCC + integrado + EPT)
17	g) número/percentual de estudantes matriculados em cada um dos itinerários formativos ofertados pela rede estadual; (Art. 7º, inc. X)	499	2.319	3.267	3.621	7.315
		2,9%	13,6%	19,2%	21,3%	50,0%
19	i) número/percentual de estudantes do ensino médio noturno, matriculados em cada um dos itinerários formativos ofertados pela rede estadual; (Art. 7º, inc. X)	589	55	0	21	0
		76%	7,1%	0%	2,7%	0%

1. Orientações Gerais

As **Propostas de Implantação de Itinerários Formativos** que serão elaboradas pelas escolas, conforme disposto no art. 26 da Portaria MEC nº 733/2021, **deverão contemplar as seguintes informações:**

- **matriz(es) do(s) itinerário(s) formativo(s)** que será(ão) ofertado(s);
- ◆ Regular diurno e noturno
 - ◆ Ensino Integral
 - ◆ EPT
 - ◆ Quilombola (*não contamos com escolas do campo a oferecer NEM*)

Matriz Regular Diurno

DISTRIBUIÇÃO DA CARGA HORÁRIA - Regular Diurno

FORMAÇÃO GERAL BÁSICA

Regular diurno Aulas de 50 minutos		CARGA HORÁRIA SEMANAL						CARGA HORÁRIA ANUAL							
		COMPONENTES CURRICULARES	1º Sem	2º Sem	3ºSem	4ºSem	5ºSem	6ºSem	1º Sem	2º Sem	3ºSem	4ºSem	5ºSem	6ºSem	
Formação Geral	Linguagens	Língua Portuguesa	3	3	3	3	3	3	50	50	50	50	50	50	
		Arte	1	1	1	1	1	1	17	17	17	17	17	17	
		Educação Física	1	1	1	1	1	1	17	17	17	17	17	17	17
		Língua Estrangeira (Inglês-Básico e	1	1	1	1	1	1	17	17	17	17	17	17	17
		Língua Estrangeira (Espanhol-Básico e	1	1	1	1	1	1	17	17	17	17	17	17	17
	Ciências Humanas	História	1	1	1	1	1	1	17	17	17	17	17	17	17
		Geografia	1	1	1	1	1	1	17	17	17	17	17	17	17
		Filosofia	1	1	1	1	1	1	17	17	17	17	17	17	17
		Sociologia	1	1	1	1	1	1	17	17	17	17	17	17	17
	Ciências da Natureza	Química	1	1	1	1	1	1	17	17	17	17	17	17	17
		Física	1	1	1	1	1	1	17	17	17	17	17	17	17
		Biologia	1	1	1	1	1	1	17	17	17	17	17	17	17
	Matemática	Matemática	3	3	3	3	3	3	50	50	50	50	50	50	50
	Nivelamento	Propulsão	1	1	1	1	1	1	17	17	17	17	17	17	17
	Total Formação Geral			18	18	18	18	18	18	300	300	300	300	300	300

CONFIGURAÇÃO DOS ITINERÁRIOS - Regular Diurno

Linguagens, Exatas, Humanas ou Integrado	8	8	8
Projeto de Vida	2	2	2
Eletiva	2	2	2

Total Itinerários	12	12	12	12	12	12	12	200	200	200	200	200	200
--------------------------	----	----	----	----	----	----	----	-----	-----	-----	-----	-----	-----

CARGA HORÁRIA TOTAL ANUAL

TOTAL DE AULAS EM - Formação Geral	2160
Total de Horas - Formação Geral	1800
TOTAL DE AULAS EM - Itinerário Formativo	1440
Total de Horas - Itinerário Formativo	1200
TOTAL DE AULAS ANUAIS	3600
TOTAL DE HORAS ANUAIS	3000

Matriz Regular Noturno

FORMAÇÃO GERAL BÁSICA - Regular Noturno

REGULAR NOTURNO Aulas de 40 minutos		CARGA HORÁRIA SEMANAL						CARGA HORÁRIA ANUAL						
COMPONENTES CURRICULARES		1º Sem	2º Sem	3º Sem	4º Sem	5º Sem	6º Sem	1º Sem	2º Sem	3º Sem	4º Sem	5º Sem	6º Sem	
Formação Geral	Linguagens	Língua Portuguesa	3	3	3	3	3	3	40	40	40	40	40	40
		Arte	1	1	1	1	1	1	13	13	13	13	13	13
		Educação Física	1	1	1	1	1	1	13	13	13	13	13	13
		Língua Estrangeira (Inglês-Básico e	1	1	1	1	1	1	13	13	13	13	13	13
		Língua Estrangeira (Espanhol-Básico e	1	1	1	1	1	1	13	13	13	13	13	13
	Ciências Humanas	História	2	2	2	2	2	2	27	27	27	27	27	27
		Geografia	2	2	2	2	2	2	27	27	27	27	27	27
		Filosofia	1	1	1	1	1	1	13	13	13	13	13	13
		Sociologia	1	1	1	1	1	1	13	13	13	13	13	13
	Ciências da Natureza	Química	2	2	2	2	2	2	27	27	27	27	27	27
		Física	1	1	1	1	1	1	13	13	13	13	13	13
		Biologia	2	2	2	2	2	2	27	27	27	27	27	27
	Matemática	Matemática	3	3	3	3	3	3	40	40	40	40	40	40
	Nivelamento	Propulsão (revezamento)	2	2	1	1	2	1	27	27	13	13	27	13
	Total Formação Geral		23	23	22	22	23	22	307	307	293	293	307	293

Total Itinerários	15	15	15	15	15	15	15	200	200	200	200	200	200
--------------------------	-----------	-----------	-----------	-----------	-----------	-----------	-----------	------------	------------	------------	------------	------------	------------

CARGA HORÁRIA TOTAL ANUAL noturno

TOTAL DE AULAS EM - Formação Geral	2700
Total de Horas - Formação Geral	1800
TOTAL DE AULAS EM - Itinerário Formativo	1800
Total de Horas - Itinerário Formativo	1200
TOTAL DE AULAS ANUAIS	4500
TOTAL DE HORAS ANUAIS	3000

Quilombola Regular

Quilombola Regular Aulas de 50 minutos			CARGA HORÁRIA SEMANAL						CARGA HORÁRIA ANUAL						
COMPONENTES CURRICULARES			1º Sem	2º Sem	3ºSem	4ºSem	5ºSem	6ºSem	1º Sem	2º Sem	3ºSem	4ºSem	5ºSem	6ºSem	
Formação Geral	Linguagens	Língua Portuguesa	2	2	2	2	2	2	33	33	33	33	33	33	
		Cultura e Arte dos Povos Quilombolas	1	1	1	1	1	1	17	17	17	17	17	17	
		Arte	1	1	1	1	1	1	17	17	17	17	17	17	
		Educação Física	1	1	1	1	1	1	17	17	17	17	17	17	
		Língua Estrangeira (Inglês-Básico e instrumental)	1	1	1	1	1	1	17	17	17	17	17	17	
	Ciências Humanas	História	1	1	1	1	1	1	17	17	17	17	17	17	
		Geografia	1	1	1	1	1	1	17	17	17	17	17	17	
		Filosofia	1	1	1	1	1	1	17	17	17	17	17	17	
		Sociologia	1	1	1	1	1	1	17	17	17	17	17	17	
		Práticas em técnicas agrícolas e território	1	1	1	1	1	1	17	17	17	17	17	17	
		Práticas em Tecnologia Social	1	1	1	1	1	1	17	17	17	17	17	17	
	Ciências da Natureza	Química	1	1	1	1	1	1	17	17	17	17	17	17	
		Física	1	1	1	1	1	1	17	17	17	17	17	17	
		Biologia	1	1	1	1	1	1	17	17	17	17	17	17	
	Matemática	Matemática	2	2	2	2	2	2	33	33	33	33	33	33	
	Nivelamento	Nivelamento	1	1	1	1	1	1	17	17	17	17	17	17	
	Total Formação Geral			18	18	18	18	18	18	300	300	300	300	300	300

Total Itinerários	12	12	12	12	12	12	12	200	200	200	200	200	200	
TOTAL DE AULAS EM - Formação Geral								2160						
Total de Horas - Formação Geral								1800						
TOTAL DE AULAS EM - Itinerário Formativo								1440						
Total de Horas - Itinerário Formativo								1200						
TOTAL DE AULAS ANUAIS								3600						
TOTAL DE HORAS ANUAIS								3000						

EPT para regulares

Matriz FIC

DISCIPLINAS	1ª Série	2ª série	3ª série
Língua Portuguesa	3	3	3
Língua Inglesa	1	1	1
Língua Espanhola	1	1	1
Arte	1	1	1
Educação Física	1	1	1
Matemática	3	3	3
História	1	1	1
Geografia	1	1	1
Sociologia	1	1	1
Filosofia	1	1	1
Biologia	1	1	1
Química	1	1	1
Física	1	1	1
Nivelamento	1	1	1
Formação Básica para o Mundo do Trabalho	2	2	2
FIC 1 / FIC 2	8		
FIC 3 / FIC 4		8	
FIC 5 / FIC 6			8
Projeto de Vida	2	2	2
TOTAL	30	30	30



Escolas Selecionadas

24 Escolas

Crítérios da escolha:

- Expertise em EPT
- Infraestrutura
- Número de alunos

GRE	Município	INEP	Escola	EPT/FIC/PR ES	EPT/FIC/EA D	EJA EAD	EJA EAD SEMI
01ª GRE	João Pessoa	25092871	Centro Profis Dep Antonio Cabral	X	X	X	
01ª GRE	João Pessoa	25094653	EEEF Prof Orlando Cavalcanti Gomes	X	X		
01ª GRE	João Pessoa	25093878	EEEM Con Luiz Gonzaga de Oliveira		X		
01ª GRE	João Pessoa	25092839	Ceeea Sesquicentenario	X	X		
01ª GRE	João Pessoa	25094793	EEEFM Santos Dumont		X		
01ª GRE	Sapé	25089820	EEEFM Gentil Lins		X		
03ª GRE	Areia	25064126	EEEEIFM Carlota Barreira		X		
03ª GRE	Aroeiras	25083597	EEEFM Major Jose Barbosa	X	X		
03ª GRE	Campina Grande	25072692	Ene Pe Emidio Viana Correia	X	X	X	X
03ª GRE	Campina Grande	25120670	EEEFM Major Veneziano Vital do Rego	X	X		
03ª GRE	Campina Grande	25072021	EEEFM Sen Argemiro de Figueiredo		X		
03ª GRE	Campina Grande	25114433	EEEFM Senador Humberto Lucena	X	X		
03ª GRE	Esperança	25061739	EEEFM Irineu Joffily		X		
04ª GRE	Baraúna	25118579	EEEM Prefeito Severino Pereira Gomes		X		
04ª GRE	Picuí	25043269	EEEM Severino Gregorio Dantas		X		
07ª GRE	Conceição	25028065	EEEF Nossa Senhora de Fatima		X		
08ª GRE	São Bento	25003844	EEEFM Joao Silveira Guimaraes		X		
09ª GRE	Cajazeiras	25007904	EEEFM Mons Constantino Vieira	X	X		
10ª GRE	São José da Lagoa	25017438	EEEFM Antonio Gregorio de Lacerda		X		
10ª GRE	Sousa	25018582	Ene Jose de Paiva Gadelha	X	X		
12ª GRE	Pedras de Fogo	25117521	EEEFM Prof Getulio Cesar Rodrigues Guedes	X	X		
13ª GRE	Pombal	25015893	EEEFM Arruda Camara	X	X		
14ª GRE	Itapororoca	25113810	EEEFM Isaura Fernandes de Souza		X		
14ª GRE	Mamanguape	25086936	EEEF li e Eja Umbelina Garcez		X		

Matriz EJA

Áreas de Conhecimento: Componentes Curriculares		CICLO V (1º e 2º Anos)	CICLO VI (3º Ano)
		AS	AS
BASE NACIONAL COMUM	Língua Portuguesa	3	3
	Arte	1	1
	Educação Física	1	1
	Língua Inglesa*	1	1
	Língua Espanhola*	1	1
	Matemática	3	3
	Filosofia	1	1
	Sociologia	1	1
	Geografia	2	2
	História	2	2
	Química	2	2
	Física	2	2
	Biologia	2	2
PARTE DIVERSIFICADA BNCC	Niveamento	2	2
ITINERÁRIO FIC	Formação Básica para o Mundo do Trabalho /Projeto e Trajetória de Vida	3	3
	FIC 1	5	0
	FIC 2	0	5
TOTAL BNC		32	32

*Grupo de trabalho elaborando a FBMT e PV.

Escolas Selecionadas para o EJA

GRE	Escola	Município
01ª GRE	Eci Olivio Pinto	João Pessoa
01ª GRE	Ecit Eneas Carvalho	Santa Rita
01ª GRE	EEEF Prof Orlando Cavalcanti Gomes	João Pessoa
01ª GRE	EEEFM PAPA PAULO VI	João Pessoa
01ª GRE	EEEIEFM ALICE CARNEIRO	João Pessoa
01ª GRE	EEEFM COMPOSITOR LUIS RAMALHO	João Pessoa
01ª GRE	EEEFM CONEGO FRANCISCO GOMES LIMA	João Pessoa
03ª GRE	EEEFM Major Veneziano Vital do Rego	Campina Grande
03ª GRE	EEEFM Senador Humberto Lucena	Campina Grande
01ª GRE	ECIT Irineu pinto	Bayeux
03ª GRE	ECIT Raul Córdoba	Campina Grande
01ª GRE	Centro Profis Dep Antonio Cabral	João Pessoa
03ª GRE	Ene Pe Emidio Viana Correia	Campina Grande
03ª GRE	ECIT Monte Carmelo	Campina Grande

14 Escolas

Metodologia para escolha dos cursos

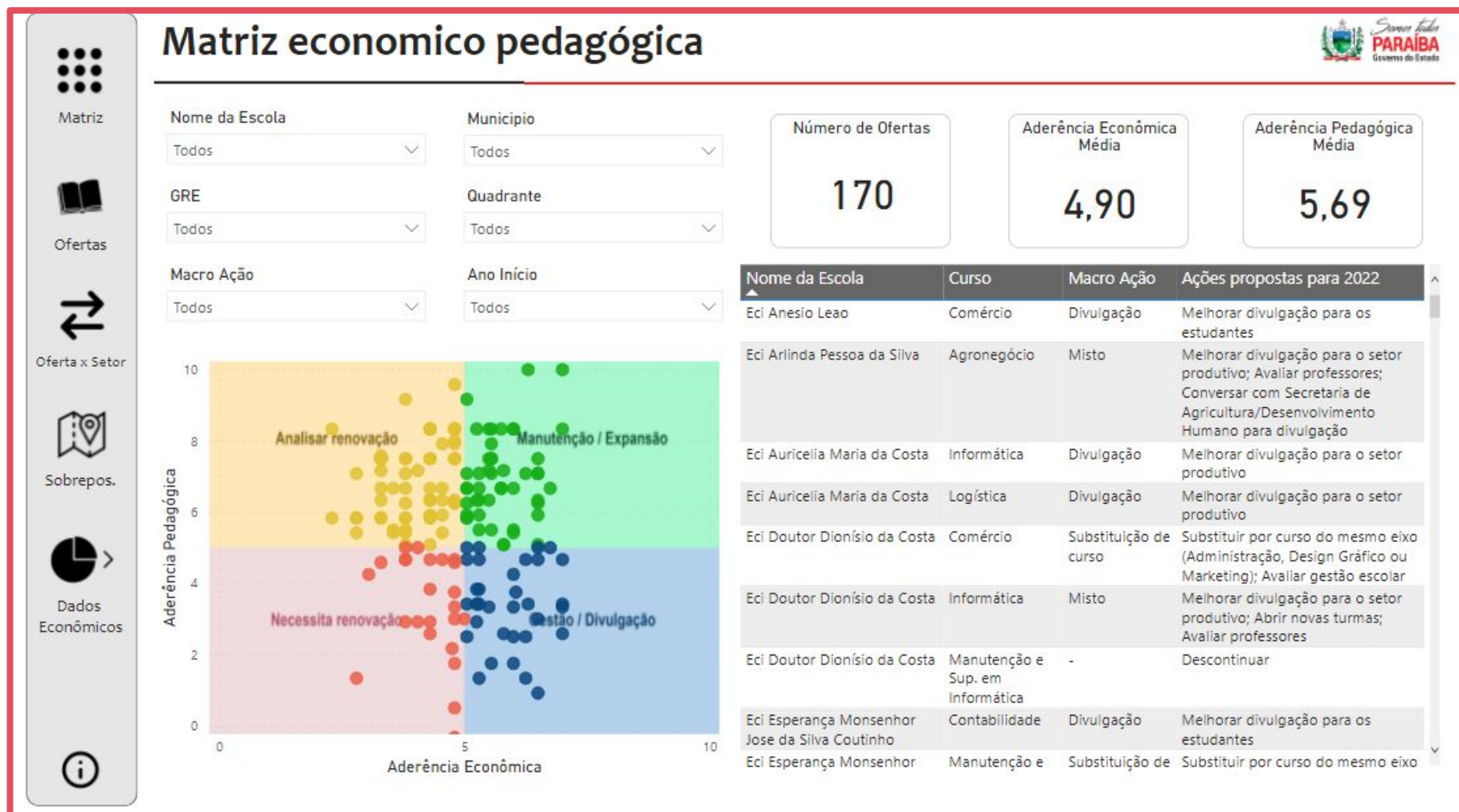
Foi construído uma ferramenta
<https://bit.ly/EPT-PB>



-Os dados coletados incluem IBGE, SAEB, Receita Federal, Fazenda, Cadastro Geral de Empregados e Desempregados (CAGED, Relação Anual de Informações Sociais - RAIS.

-Nessa ferramenta foram analisados todos os cursos Técnicos já ofertados, através de análise econômica e pedagógica. Com o objetivo de estudar os 5 anos últimos anos de cursos e traçar estratégias de melhoria.

Metodologia para escolha dos cursos



***após aprovação da matriz e escolas, serão escolhidos os cursos.**

Ferramentas para Educação Profissional



Indicação de cursos a nível de escola

- Através de análise quantitativa, indicar novas ofertas de cursos técnicos compatíveis com as especificidades de cada região



Levantamento de necessidades

- Identificar necessidades de implementação das ofertas definidas
 - Custos envolvidos
 - Infraestrutura necessária
 - Equipe docente
 - Materiais didáticos



Planejamento das ações

- Criar planos de ação com atividades, prazos e responsáveis



Inclusão de novos dados

- Atualizar as informações com dados pós pandemia
- Atualizar o BI com novas visões



PEE

- Adaptar a Definição de Ofertas para o Plano Estadual de Educação no que tange a Educação Profissional e Tecnológica



Matrizes Integrais

CONFIGURAÇÃO NAS ESCOLAS CIDADÃS INTEGRAIS PROPEDÊUTICAS

TOTAL DE AULAS EM - Formação Geral	2160
Total de Horas - Formação Geral	1800 horas
TOTAL DE AULAS EM - Parte diversificada	1800
Total de Horas - Parte Diversificada	1500 horas
TOTAL DE AULAS EM - 5º Itinerário Formativo	1440
Total de Horas - 5 Itinerário Formativo	1200 horas
TOTAL DE AULAS ANUAIS	5400
TOTAL DE HORAS ANUAIS	4500 horas

PARTE DIVERSIFICADA

ESTRATÉGIAS:

**MANUTENÇÃO DOS PONTOS FORTES E
ESSENCIAIS DA REDE EM SUAS METODOLOGIAS
DE ÊXITO**

**INSERIR PRÁTICAS EDUCATIVAS NA MATRIZ DE FORMA
A FORTALECÊ-LAS E TRAZER MAIS IMPACTOS NA
MOVIMENTAÇÃO DOS EIXOS FORMATIVOS**

DETALHAMENTO DA PARTE DIVERSIFICADA

- Colabore & Inove: ampliada para todas as turmas do Ensino Médio - foco no empreendedorismo social e Agenda 2030;
- Nivelamento/Propulsão: inserido como parte da Grade da PD como forma de fortalecer e nortear as ações de toda a rede estadual paraibana, com carga horária definida tanto para Português quanto para Matemática no Ensino Médio (antes era trabalhado oficialmente dentro dos Componentes);
- Tutoria e Protagonismo Juvenil foram as maiores inovações neste processo. O objetivo foi trazer mais sustentabilidade e rotina na aplicação dessas Práticas - agora, metodologias - cujos materiais didáticos serão produzidos ainda este ano pela equipe da CEEI e do Núcleo de Acompanhamento Formativo, possibilitando meios mais concisos para o alcance do ideal formativo.

DISTRIBUIÇÃO DE CARGA HORÁRIA - PARTE DIVERSIFICADA E ITINERÁRIOS FORMATIVOS

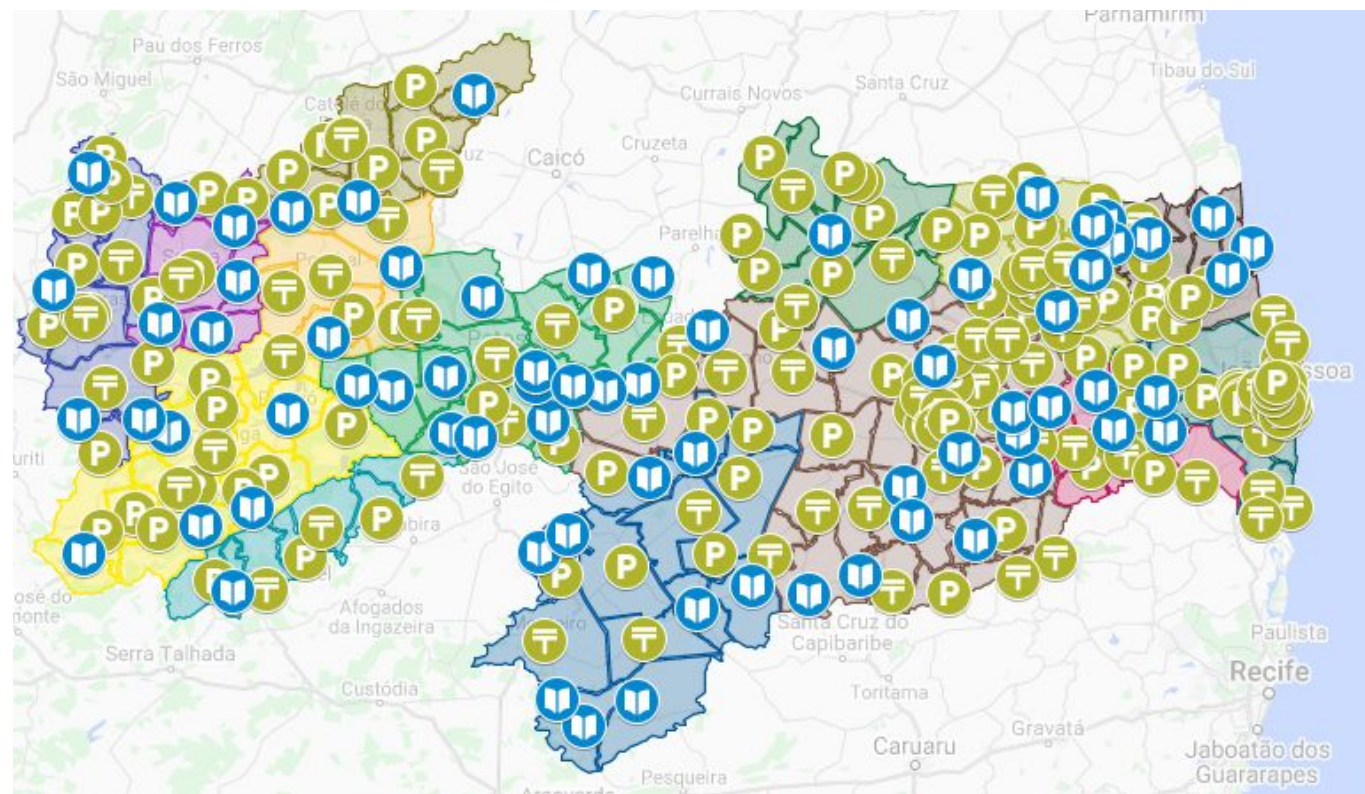
Parte diversificada (PD)	Estudo Orientado	2	2	2	80	80	80
	Avaliação Semanal	2	2	2	80	80	80
	Práticas Experimentais	2	2	2	80	80	80
	Nivelamento Português	2	2	2	80	80	80
	Nivelamento Matemática	2	2	2	80	80	80
	Colabore & Inove	2	2	2	80	80	80
	Tutoria	2	2	2	80	80	80
	Protagonismo Juvenil	1	1	1	40	40	40
	Sub Total Parte Diversificada	15	15	15	600	600	600
Itinerários Formativos	Linguagens, Exatas, Humanas ou Integrado	8	8	8	320	320	320
	Projeto de Vida	2	2	2	80	80	80
	Eletiva	2	2	2	80	80	80
	Sub Total Itinerários	12	12	12	480	480	480

DISTRIBUIÇÃO DA CARGA HORÁRIA - COMPONENTES DA FORMAÇÃO GERAL BÁSICA

			Carga Horária Semanal			Carga Horária Anual		
			1°	2°	3°	1°	2°	3°
Formação Geral (BNCC)	Linguagens	Língua Portuguesa	3	3	3	120	120	120
		Arte	1	1	1	40	40	40
		Inglês	1	1	1	40	40	40
		Espanhol	1	1	1	40	40	40
		Educação Física	2	2	2	80	80	80
	Ciências Humanas	História	1	1	1	40	40	40
		Geografia	1	1	1	40	40	40
		Filosofia	1	1	1	40	40	40
		Sociologia	1	1	1	40	40	40
	Ciências Exatas e da Natureza	Química	1	1	1	40	40	40
		Física	1	1	1	40	40	40
		Biologia	1	1	1	40	40	40
		Matemática	3	3	3	120	120	120
		Sub Total Formação Geral	18	18	18	720	720	720

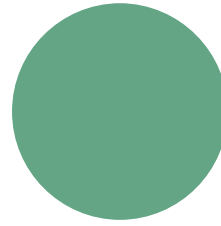
Construção das Matrizes Curriculares para a Formação Técnica e Profissional nas Escolas Cidadãs Integrais Técnicas

EM 2022:
SERÃO 152 ESCOLAS
CIDADÃS INTEGRAIS
COM A OFERTA DE
ENSINO TÉCNICO
PROFISSIONALIZANTE

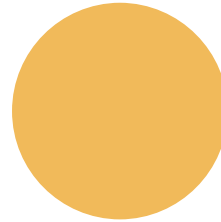


ALCANÇANDO 50% DA OFERTA DE ENSINO
MÉDIO EM TEMPO INTEGRAL

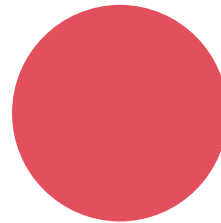
MATRIZES CURRICULARES



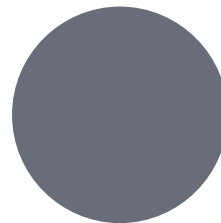
FORMAÇÃO GERAL



PARTE DIVERSIFICADA



**FORMAÇÃO BÁSICA PARA O
TRABALHO**



FORMAÇÃO PROFISSIONAL

FORMAÇÃO GERAL

SECRETARIA DE ESTADO DA EDUCAÇÃO, DA CIÊNCIA E TECNOLOGIA COMISSÃO EXECUTIVA DE ENSINO INTEGRAL EDUCAÇÃO PROFISSIONAL E INOVAÇÃO EIXO TECNOLÓGICO: Gestão e Negócios CURSO: Administração DIAS LETIVOS: 203 dias letivos - (09 aulas/dia - 50 minutos/aula)			CARGA HORÁRIA SEMANAL						CARGA HORÁRIA ANUAL					
COMPONENTES CURRICULARES			1º Sem	2º Sem	3º Sem	4º Sem	5º Sem	6º Sem	1º Sem	2º Sem	3º Sem	4º Sem	5º Sem	6º Sem
Formação Geral	Linguagens	Língua Portuguesa	3	3	3	3	3	3	50	50	50	50	50	50
		Arte	1	1	1	1	1	1	17	17	17	17	17	17
		Educação Física	2	2	2	2	2	2	33	33	33	33	33	33
		Língua Estrangeira (Inglês-Básico e	1	1	1	1	1	1	17	17	17	17	17	17
		Língua Estrangeira (Espanhol-Básico e	1	1	1	1	1	1	17	17	17	17	17	17
	Ciências Humanas	História	1	1	1	1	1	1	17	17	17	17	17	17
		Geografia	1	1	1	1	1	1	17	17	17	17	17	17
		Filosofia	1	1	1	1	1	1	17	17	17	17	17	17
		Sociologia	1	1	1	1	1	1	17	17	17	17	17	17
	Ciências da Natureza	Química	1	1	1	1	1	1	17	17	17	17	17	17
		Física	1	1	1	1	1	1	17	17	17	17	17	17
		Biologia	1	1	1	1	1	1	17	17	17	17	17	17
	Matemática	Matemática	3	3	3	3	3	3	50	50	50	50	50	50
	Total Formação Geral			18	18	18	18	18	18	300	300	300	300	300

PARTE DIVERSIFICADA

	COMPONENTES CURRICULARES	1º Sem	2º Sem	3ºSem	4ºSem	5ºSem	6ºSem	1º Sem	2º Sem	3ºSem	4ºSem	5ºSem	6ºSem
Parte Diversificada	Nivelamento Português	2	2	2	2	2	1	33	33	33	33	33	17
	Nivelamento Matemática	2	2	2	2	2	1	33	33	33	33	33	17
	Estudo Orientado	2	2	2	2	2	1	33	33	33	33	33	17
	Avaliação Semanal	2	2	2	2	2	1	33	33	33	33	33	17
	Protagonismo Juvenil	1	1	1	1			17	17	17	17		
	Tutoria	2	2	2	2	1	1	33	33	33	33	17	17
	Práticas Experimentais	2	2	2	2			33	33	33	33		
Total PD		13	13	13	13	9	5	217	217	217	217	150	83

CARGA HORÁRIA

CH SEMANAL TOTAL	45	45	45	45	45	45	750	750	750	750	750	750
Formação Geral	1800											
Parte Diversificada	1100											
Eletiva	167											
PV	200											
Formação Básica para o Trabalho (FBT)	300											
Formação Profissional Específica (FPE)	600											
Itinerário de Educação Profissional	1267											
Itinerário de Educação Profissional + Estágio	1600											
Total Itinerários Formativos s/ Estágio	2367											
Carga horária total	4500											

Escola Cidadã Integral Indígena

ESPECIFICIDADES

ESCOLA CIDADÃ INTEGRAL INDÍGENA Aulas de 50 minutos		CARGA HORÁRIA SEMANAL						CARGA HORÁRIA ANUAL						
		COMPONENTES CURRICULARES		1º Sem	2º Sem	3ºSem	4ºSem	5ºSem	6ºSem	1º Sem	2º Sem	3ºSem	4ºSem	5ºSem
Formação Geral	Linguagens	Língua Portuguesa	3	3	3	3	3	3	50	50	50	50	50	50
		Arte e Cultura	1	1	1	1	1	1	17	17	17	17	17	17
		Educação Física	2	2	2	2	2	2	33	33	33	33	33	33
		Língua Estrangeira (Inglês-Básico e	1	1	1	1	1	1	17	17	17	17	17	17
		Língua Estrageira (Espanhol-Básico e	1	1	1	1	1	1	17	17	17	17	17	17
	Ciências Humanas	História	1	1	1	1	1	1	17	17	17	17	17	17
		Geografia	1	1	1	1	1	1	17	17	17	17	17	17
		Filosofia	1	1	1	1	1	1	17	17	17	17	17	17
		Sociologia	1	1	1	1	1	1	17	17	17	17	17	17
	Ciências da Natureza	Química	1	1	1	1	1	1	17	17	17	17	17	17
		Física	1	1	1	1	1	1	17	17	17	17	17	17
		Biologia	1	1	1	1	1	1	17	17	17	17	17	17
	Matemática	Matemática	3	3	3	3	3	3	50	50	50	50	50	50
	Total Formação Geral		18	18	18	18	18	18	18	300	300	300	300	300
COMPONENTES CURRICULARES		1º Sem	2º Sem	3ºSem	4ºSem	5ºSem	6ºSem	1º Sem	2º Sem	3ºSem	4ºSem	5ºSem	6ºSem	
Parte Diversificada	Nivelamento Português	2	2	2	2	2	2	33	33	33	33	33	33	
	Nivelamento Matemática	2	2	2	2	2	2	33	33	33	33	33	33	
	Estudo Orientado	1	1	1	1	1	1	17	17	17	17	17	17	
	Avaliação Semanal	2	2	2	2	2	2	33	33	33	33	33	33	
	Colabore & Inove	2	2	2	2	2	2	33	33	33	33	33	33	
	Protagonismo Juvenil	1	1	1	1	1	1	17	17	17	17	17	17	
	Tutoria	1	1	1	1	1	1	17	17	17	17	17	17	
	Antropologia, Ethohistória e Legislação	2	2	2	2	2	2	33	33	33	33	33	33	
	Tupi	2	2	2	2	2	2	33	33	33	33	33	33	
Total PD		15	15	15	15	15	15	250	250	250	250	250	250	

Plano de utilização dos recursos de capital e de custeio para implantação dos itinerários formativos

Material para os Itinerários Formativos/2021

PORTARIA 448 DE 13 DE SETEMBRO DE 2002

Custeio / Consumo

BNCC + Integrado	COMBUSTÍVEIS LUBRIFICANTES AUTOMOTIVOS	E	Registra o valor das despesas com combustíveis para motores a combustão interna de veículos rodoviários, tratores em geral, embarcações diversas e grupos geradores estacionados ou transportáveis e todos os óleos lubrificantes destinados aos sistemas hidráulicos, hidramáticos, de caixa de transmissão de força e graxas grafitadas para altas e baixas temperaturas, tais como: Aditivos, álcool hidratado, fluido para amortecedor, fluido para transmissão hidráulica, gasolina, graxas, óleo diesel, óleo para carter, óleo para freio hidráulico.
BNCC + Integrado	GÊNEROS ALIMENTAÇÃO	DE	Registra o valor das despesas com gêneros de alimentação ao natural, beneficiados ou conservados, tais como: Açúcar, adoçante, água mineral, bebidas, café, carnes em geral, cereais, chás, condimentos, frutas, gelo, legumes, refrigerantes, sucos, temperos, verduras.
BNCC + Integrado	MATERIAL CAÇA E PESCA	DE	Registra o valor das despesas com materiais utilizados na caça e pesca de animais, tais como: Anzóis, linhas de nylon, redes.

<p>Integrado ou EPT Integrado + EPT BNCC BNCC + Integrado BNCC + Integrado Integrado+EPT</p>	<p>MATERIAL EDUCATIVO ESPORTIVO E</p>	<p>Registra o valor das despesas com materiais utilizados ou consumidos diretamente nas atividades educativas e esportivas de crianças e adultos, tais como: Apitos, bolas, bonés, calções, camisas de malha, chuteiras, cordas, joelheiras, luvas, meias, quimonos, raquetes, redes para prática de esportes, tornozeleiras.</p>
<p>Integrado ou EPT Integrado + EPT BNCC BNCC + Integrado BNCC + Integrado Integrado+EPT</p>	<p>MATERIAL EXPEDIENTE</p>	<p>Registra o valor das despesas com os materiais utilizados diretamente os trabalhos administrativos, nos escritórios públicos, nos centros de estudos e pesquisas, nas escolas, nas universidades etc, tais como: Agenda, alfinete de aço, almofada para carimbos, apagador, apontador de lápis, arquivo para disquete, bandeja para papéis, pap bloco para rascunho bobina papel para calculadoras, borracha, caderno, caneta, capa e processo, carimbos em geral, cartolina, classificador, clipe cola, colchete, corretivo, envelope, espátula, estêncil, estilete, extrator de grampos, fita adesiva, fita para máquina de escrever e calcular, giz, goma elástica, grafite, grampeador, grampos, guia para arquivo, guia de endereçamento postal, impressos e formulário em geral, intercalador para fichário, lacre, lápis, lapiseira, limpa tipos, livros de ata, de ponto e de protocolo, papéis, pastas em geral, percevejo, perfurador, pinça, placas de acrílico, plásticos, porta-lápis, registrador, régua, selos para correspondência, tesoura, tintas, toner, transparências e afins.</p>

BNCC + Integrado	MATERIAL DE PROCESSAMENTO DE DADOS	DE DE	Registra o valor das despesas com materiais utilizados no funcionamento e manutenção de sistemas de processamento de dados, tais como: Cartuchos de tinta, mouse PAD peças e acessórios para computadores e periféricos, recarga de cartuchos de tinta, toner para impressora lazer
BNCC + Integrado	MATERIAL DE COPA E COZINHA		Registra o valor das despesas com materiais utilizados em refeitórios de qualquer tipo, cozinhas residenciais, de hotéis, de hospitais, de escolas, de universidades, de fábricas etc, tais como: Abridor de garrafa, açucareiros, artigos de vidro e plástico, bandejas, coadores, colheres, copos, ebulidores, facas, farinheiras, fósforos, frigideiras, garfos, garrafas térmicas, paliteiros, panelas, panos de cozinha, papel alumínio, pratos, recipientes para água, suportes de copos para cafezinho, tigelas, velas, xícaras
BNCC + Integrado	MATERIAL ELÉTRICO E ELETRÔNICO		Registra o valor das despesas com materiais de consumo para aplicação, manutenção e reposição dos sistemas, aparelhos e equipamentos elétricos e eletrônicos, tais como: Benjamins, bocais, calhas, capacitores e resistores, chaves de ligação, circuitos eletrônicos, condutores, componentes de aparelho eletrônico, diodos, disjuntores, eletrodos, eliminador de pilhas, espelhos para interruptores, fios e cabos, fita isolante, fusíveis, interruptores, lâmpadas e luminárias, pilhas e baterias, pinos e plugs, placas de baquelite, reatores, receptáculos, resistências, starts, suportes, tomada de corrente
BNCC + Integrado	MATERIAL DE PROTEÇÃO E SEGURANÇA	DE E	Registra o valor das despesas com materiais de consumo utilizados diretamente na proteção de pessoas ou bens públicos, para socorro de pessoas e animais ou para socorro de veículos, aeronaves e embarcações assim como qualquer outro item aplicado diretamente nas atividades de sobrevivência de pessoas, na selva, no mar ou em sinistros diversos, tais como: Botas, cadeados, calçados especiais, capacetes, chaves, cintos, coletes, dedais, luvas, mangueira de lona, máscaras, óculos.
BNCC + Integrado	MATERIAL DE PRODUÇÃO INDUSTRIAL	PARA	Registra o valor das despesas com matérias-primas utilizadas na transformação, beneficiamento e industrialização de um produto final, tais como: borracha, couro, matérias-primas em geral

<p>Integrado ou EPT Integrado + EPT BNCC BNCC + Integrado BNCC + Integrado + EPT</p>	<p>MATERIAL LABORATORIAL</p>	<p>Registra o valor das despesas com todos os utensílios usados em análises laboratoriais, tais como: Almofarizes, bastões, bico de gás, cálices, corantes, filtros de papel, fixadoras, frascos, funis, garra metálica, lâminas de vidro para microscópio, lâmpadas especiais, luvas de borracha, metais e metalóides para análise, pinças, rolhas, vidraria, tais como: balão volumétrico, Becker, conta-gotas, Erlemeyer, pipeta, proveta, termômetro, tubo de ensaio</p>
--	----------------------------------	--

<p>BNCC + Integrado+EPT</p>	<p>MATERIAL HOSPITALAR</p>	<p>Registra o valor das despesas com todos os materiais de consumo utilizados na área hospitalar ou ambulatorial, tais como: Agulhas hipodérmicas, algodão, cânulas, cateteres, compressa de gaze, drenos, esparadrapo, fios cirúrgicos, lâminas para bisturi, luvas, seringas, termômetro clínico e afins.</p>
-----------------------------	--------------------------------	---

<p>Integrado ou EPT Integrado + EPT BNCC BNCC + Integrado BNCC + Integrado+EPT</p>	<p>BOLSA DE INICIAÇÃO AO TRABALHO</p>	<p>Registra o valor das despesas com remuneração a candidatos participantes de curso de formação para o exercício de cargo decorrente de concurso público</p>
<p>Integrado ou EPT Integrado + EPT BNCC BNCC + Integrado BNCC + Integrado+EPT</p>	<p>MANUTENÇÃO E CONSERVAÇÃO DE BENS IMÓVEIS</p>	<p>Registra o valor das despesas com serviços de reparos, consertos, revisões e adaptações de bens imóveis, tais como: pedreiro, carpinteiro e serralheiro, pintura, reparos em instalações elétricas e hidráulicas, reparos, recuperações e adaptações de biombos, carpetes, divisórias e lambris e afins.</p>
<p>Integrado ou EPT Integrado + EPT BNCC BNCC + Integrado BNCC + Integrado+EPT</p>	<p>CONFECÇÃO DE UNIFORMES, BANDEIRAS E FLÂMULAS</p>	<p>Registra o valor das despesas com serviços de costureiras, alfaiates e outros utilizados na confecção de uniformes, bandeiras, flâmulas, brasões e estandartes</p>
<p>Integrado ou EPT Integrado + EPT BNCC BNCC + Integrado BNCC + Integrado+EPT</p>	<p>SEMENTES, MUDAS DE PLANTAS E INSUMOS</p>	<p>adubos, argila, plantas ornamentais, bulbos, enxertos, fertilizantes, mudas envasadas ou com raízes nuas, sementes, terra, tubérculos e afins.</p>

Capital: Material permanente

Integrado + EPT	APARELHOS DE MEDIÇÃO E ORIENTAÇÃO	Registra o valor das despesas com todos os aparelhos de medição ou contagem. Quando estes aparelhos forem incorporados a um equipamento maior serão o mesmo considerado componentes, tais como: Amperímetro, aparelho de medição meteorológica, balanças em geral, bússola, calibrador de pneus, cronômetro, hidrômetro, magnetômetro, manômetro, medidor de gás, mira-falante, níveis topográficos, osciloscópio, paquímetro, pirômetro, planímetro, psímetro, relógio medidor de luz, sonar, sonda, taquímetro, telêmetro, teodolito, turbímetro e afins
-----------------	-----------------------------------	--

Integrado + EPT	APARELHOS, EQUIPAMENTOS, UTENSÍLIOS MÉDICO-ODONTOLÓGICO, LABORATORIAL E HOSPITALAR	Registra o valor das despesas com qualquer aparelho, utensílio ou equipamento de uso médico, odontológico, laboratorial e hospitalar que não se integrem a instalações, ou a outros conjuntos monitores. No caso de fazerem parte de instalações ou outros conjuntos, deverão ser considerados componentes, tais como: afastador, alargador, aparelho de esterilização, aparelho de Raio X, aparelho de transfusão de sangue, aparelho infravermelho, aparelho para inalação, aparelho de ultravioleta, balança pediátrica, berço aquecido, biombo, boticão, cadeira de dentista, cadeira de rodas, câmara de infravermelho, câmara de oxigênio, câmara de radioterapia, carro-maca, centrifugador, destilador, eletro-analisador, eletrocardiográfico, estetoscópio, estufa, maca, medidor de pressão arterial (esfignomanômetro), megatoscópio, mesa para exames clínicos, microscópio, tenda de oxigênio, termocautério e afins.
-----------------	--	--

<p>Integrado ou EPT Integrado + EPT BNCC BNCC + Integrado BNCC + Integrado+EPT</p>	<p>COLEÇÕES E MATERIAIS BIBLIOGRÁFICOS</p>	<p>Registra o valor das despesas com coleções bibliográficas de obras científicas, românticas, contos e documentários históricos, mapotecas, dicionários para uso em bibliotecas, enciclopédias, periódicos encadernados para uso em bibliotecas, palestras, tais como: álbum de caráter educativo, coleções e materiais bibliográficos informatizados, dicionários, enciclopédia, ficha bibliográfica, jornal e revista (que constitua documentário), livro, mapa, material folclórico, partitura musical, publicações e documentos especializados destinados a bibliotecas, repertório legislativo e afins.</p>
--	--	---

<p>BNCC BNCC + Integrado</p>	<p>INSTRUMENTOS MUSICAIS E ARTÍSTICOS</p>	<p>Registra o valor das despesas com todos os instrumentos de cordas, sopro ou percussão, como também outros instrumentos utilizados pelos artistas em geral. Clarinete, guitarra, pistão, saxofone, trombone, xilofone e afins.</p>
----------------------------------	---	--

Integrado ou EPT Integrado + EPT BNCC BNCC + Integrado BNCC + Integrado+EPT	MÁQUINAS E EQUIPAM. DE NATUREZA INDUSTRIAL	Registra o valor das despesas com qualquer máquina, aparelho ou equipamento empregado na fabricação de produtos ou no condicionamento de afins, tais como: balcão frigorífico, betoneira, exaustor industrial, forno e torradeira industrial, geladeira industrial, máquina de fabricação de laticínios, máquina de fabricação de tecidos e afins.
Integrado ou EPT Integrado + EPT BNCC BNCC + Integrado BNCC + Integrado+EPT	MÁQUINAS E EQUIPAMENTOS ENERGÉTICOS	Registra o valor das despesas com máquinas, aparelhos e equipamentos não incorporáveis a instalações, destinados a geração de energia de qualquer espécie, tais como: alternador energético, carregador de bateria, chave automática, estabilizador, gerador, haste de contato, NO-BREAK, retificador, transformador de voltagem, trilho, truck-tunga, turbina (hidrelétrica) e afins.
Integrado ou EPT Integrado + EPT BNCC BNCC + Integrado BNCC + Integrado+EPT	EQUIPAMENTOS DE PROCESSAMENTO DE DADOS	Registra o valor das despesas com todas as máquinas, aparelhos e equipamentos utilizados em processamento de dados de qualquer natureza, exceto quando for aquisição de peças destinadas à reposição diretamente ao equipamento ou mesmo para estoque, tais como: caneta óptica, computador, controladora de linhas, data show – fitas e discos magnéticos, impressora, kit multimídia, leitora, micro e minicomputadores, mesa digitalizadora, modem, monitor de vídeo, placas, processador, scanner, teclado para micro, e afins.
Integrado ou EPT Integrado + EPT BNCC BNCC + Integrado BNCC + Integrado+EPT	MÁQUINAS E EQUIPAMENTOS AGRÍCOLAS E RODOVIÁRIOS	Registra o valor das despesas com todas as máquinas, tratores e equipamentos utilizados na agricultura, na construção e conservação de estradas, tais como: arado, carregadora, ceifadeira, compactador, conjunto de irrigação, conjunto motobomba para irrigação, cultivador, desintegrador, escavadeira, forno e estufa de secagem ou amadurecimento, máquinas de beneficiamento, microtrator –misturador de ração, moinho agrícola, motoniveladora, moto-serra, pasteurizador, picador de forragens, plaina terraceadora, plantadeira, pulverizador, de tração animal ou mecânica, rolo compressor, roçadeira, semeadeira, silo para depósito de cimento, sulcador, trator de roda e esteira e afins.
Integrado ou EPT Integrado + EPT BNCC BNCC + Integrado BNCC + Integrado+EPT	VEÍCULOS DIVERSOS	Registra o valor das despesas com veículos não classificados em subitens específicos, tais como: carrinho de mão
Integrado ou EPT Integrado + EPT BNCC BNCC + Integrado BNCC + Integrado+EPT	EQUIPAMENTOS PARA ÁUDIO, VÍDEO E FOTO	amplificador de som, caixa acústica, data show, equalizador de som, filmadora, flash eletrônico, fone de ouvido, gravador de som, máquina fotográfica, microfilmadora, microfone, objetiva, projetor, rádio, rebobinadora, retro-projetor, sintonizador de som, tanques para revelação de filmes, tape-deck, televisor, tela para projeção, toca-discos, vídeo-cassete e afins.

1. Orientações gerais

Para o **processo de escolha dos itinerários pelos estudantes**, levando em conta a **distribuição da carga-horária da formação geral básica e dos itinerários nos 3 anos dessa etapa de ensino**, é preciso definir as **estratégias para comunicação e informação** junto aos estudantes, com relação a:

- 1. período de escolha, que envolve os seguintes momentos:** matrícula no ensino médio; início ou final do 1º ano; ou início do ano letivo no qual o estudante iniciará o 2º ano do ensino médio;
- 2. distribuição das vagas** para cada um dos itinerários ofertados pelas escolas, a partir do levantamento dos interesses dos estudantes;
- 3. forma de realizar a matrícula:** no sistema ou na própria secretaria da escola; e
- 4. oferta de itinerário por instituição parceira** (quando houver).

→ **estratégia(s) para a escolha dos estudantes pelos diferentes itinerários ofertados**

- ◆ A escolha dos itinerários dentre os possíveis será feita pela comunidade escolar via pesquisa organizada pela SEECT:
 - Serão e lançados Google Forms para a comunidade escolar, pais e responsáveis
 - Para a equipe escolar
 - Gestores
 - E, principalmente, estudantes
- ◆ Após a escolha de oferta dos itinerários, os estudantes terão a possibilidade de se matricular dentre as opções disponíveis

1. Orientações gerais

- Quanto à oferta de unidades curriculares que promovam o reagrupamento dos estudantes, vejamos o fluxo de Propulsão/Nivelamento:

Ação	Prazo	Obs
Consolidação Resultado AV Diagnóstica	10/01	Focal Responsável: Renato.
Divulgação Resultado AV Diagnóstica	17 de Janeiro 18 de Janeiro 19 de Janeiro 01 - 04 de Fevereiro	Apresentação p/Gabriel Apresentação para CEEI e Núcleo Apresentação p/ Gerentes Semana de Planejamento com as Escolas
Revisão de Matriz	22 de Dezembro	Coord Propulsão + Núcleo
Elaboração de SD	7 de Janeiro	Coord Propulsão + Núcleo
Conclusão do Banco de SD	17 de Janeiro	Coord Propulsão
Elaboração AV de Entrada	28 de Janeiro	Coord Propulsão + Núcleo
Planejamento da Rede	01 - 04 de Fevereiro	Coord Propulsão
Aplicação da AV de Entrada	14 - 22 de Fevereiro	

→ **oferta de unidades curriculares que promovam o reagrupamento dos estudantes** conforme as necessidades pedagógicas evidenciadas em avaliação diagnóstica realizada no início do ano ou período letivo;

Com o objetivo de assegurar que todos os estudantes do ensino fundamental e ensino médio alcancem nível desejado de aprendizagem e o desenvolvimento de seu ano de estudo, a Secretaria de Educação aplica, anualmente, três avaliações das referidas disciplinas, na rede: 1) Avaliação diagnóstica de entrada; 2) Avaliação diagnóstica de processo; 3) Avaliação diagnóstica de saída.

Após a aplicação das referidas avaliações, a Comissão Executiva de Educação Integral consolida os resultados e os encaminha em formato de Dashboard na ferramenta do Power BI, o que permite à cada escola visualizar as taxas médias de aprendizagem dos seus estudantes, em cada habilidade, e em cada disciplina, e também comparar as suas taxas com as taxas médias da sua gerência e de toda a rede.

Com o dashboard do resultado consolidado das avaliações, as escolas elaboram os seus Planos de Nivelamento e Propulsão. O Plano é uma ferramenta emergencial realizada em consonância com as Diretrizes Curriculares Nacionais e locais do sistema de ensino que objetiva promover as habilidades básicas essenciais não desenvolvidas no ano escolar anterior, para que os estudantes acompanhem e dominem o currículo da série em curso. Os planos são construídos para cada componente curricular e para cada etapa de ensino. Além do mais, o Plano de Propulsão deve considerar as atividades propostas para cada bimestre.

A secretaria cria, a partir dos resultados, Sequências Didáticas para serem aplicadas em sala de aula com foco no reagrupamento e nivelamento de aprendizagens defasagens, seguindo descritores de competências e habilidades próprios alinhados ao Saeb.

Tudo isso se concretiza na Unidade Curricular de Propulsão/Nivelamento, presente nas matrizes do novo ensino médio, variando entre uma a duas horas aulas semanais.

1. Orientações gerais

→ As **estratégias para promoção da busca ativa** deverão considerar/contemplar:

→ oferta de estratégias que promovam a busca ativa, de modo a estimular a participação dos estudantes nas atividades de engajamento para retorno dos estudantes faltosos ou que abandonaram a escola.

O Fluxo da Jornada de Busca Ativa foi criada em 2021 junto da Peers contendo um passo a passo e diversos artefatos e instrumentos voltados para apoiar às escolas a alcançar os jovens em situação de abandono, recuperá-los de volta a escola e acompanhar o seu progresso, como vemos na imagem ao lado.



Legenda fluxos

Agentes

Trio gestor

CP

GRE

Líderes de turma, tutores, prof. readaptados

Tutor

Professores

Responsáveis por monitorar frequência

Responsável definido pelo trio gestor

Símbolos

Início

Símbolo de início do fluxo

→

Indicador de sequência do fluxo

A B

Conectores entre atividades

?

Decisão

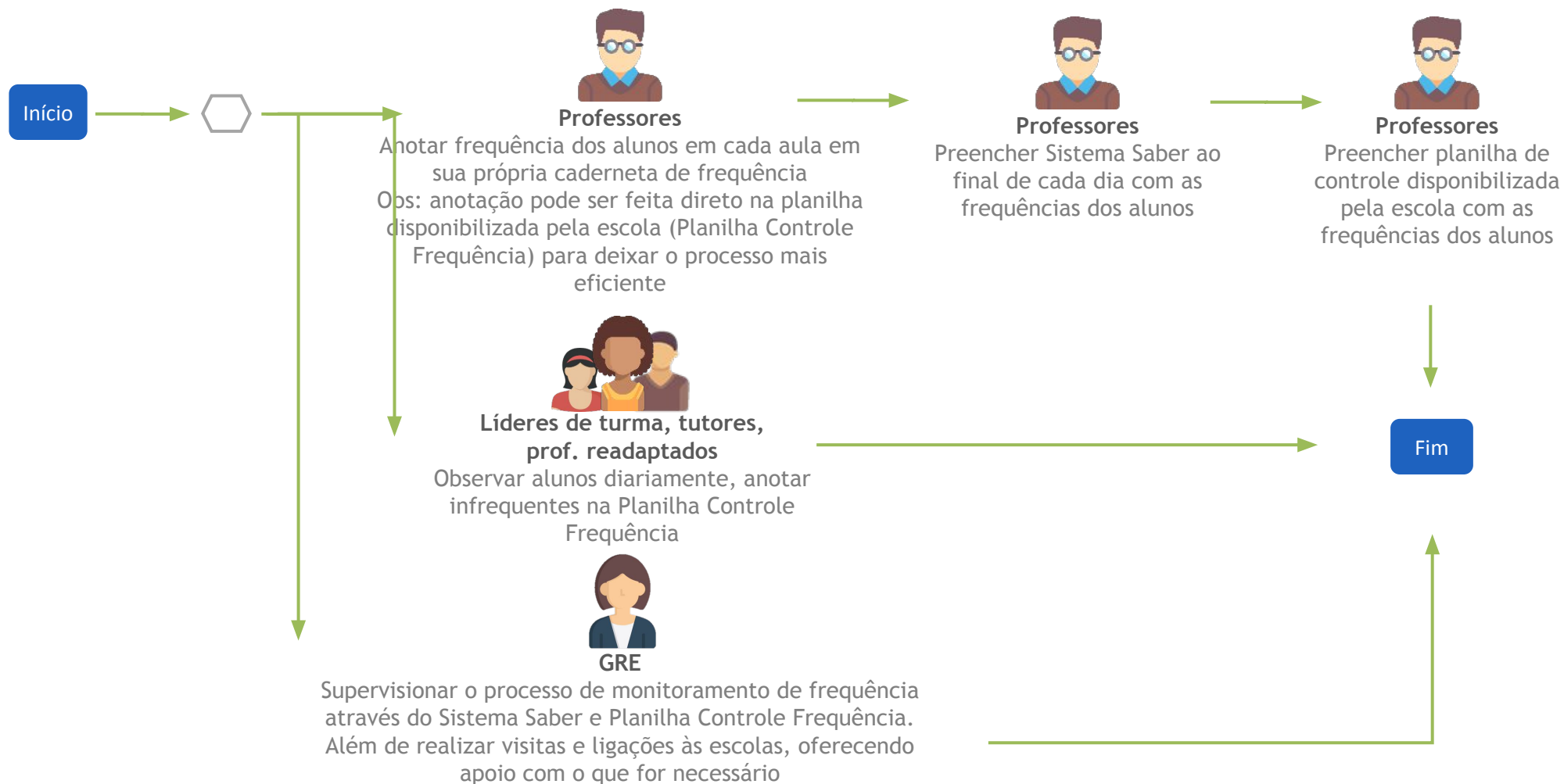
⬡

Sequências paralelas

📁

Link para artefatos

1. Coleta dos dados de frequência

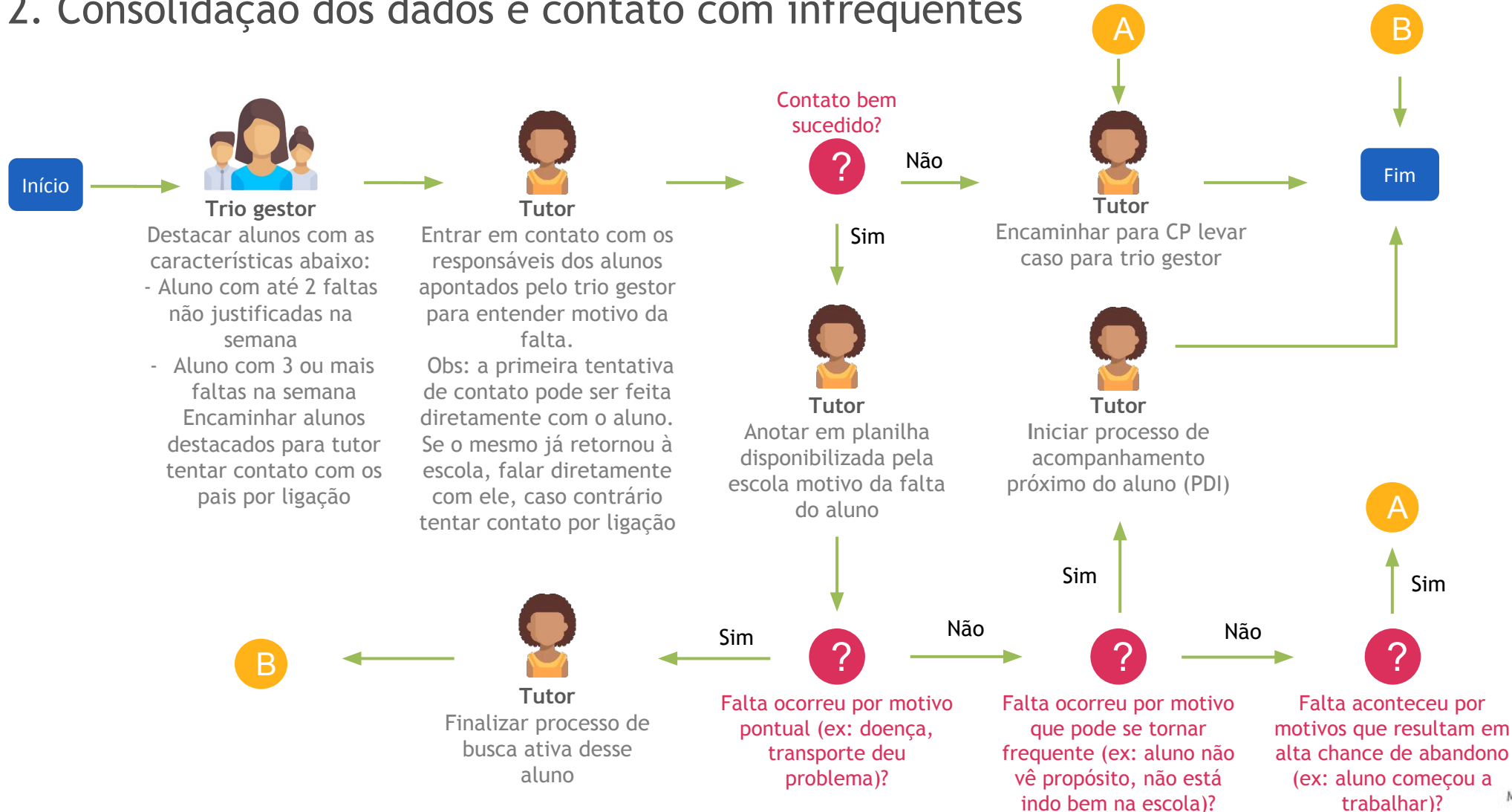


Descrição do processo

Professores, líderes de turma, professores readaptados coletam frequência dos alunos. Professores preenchem planilha de frequência fornecida pela escola, logo após a aula. Ajudantes anotam infrequentes na aba Infrequentes da planilha da escola.

Artefatos 

2. Consolidação dos dados e contato com infrequentes



Descrição do processo

Este processo inicia-se após a coleta de frequência dos alunos. É através da consolidação dos dados recolhidos e entendimento do motivo da falta de cada aluno que poderão ser desenvolvidos os melhores planos de ação para a busca ativa personalizada.

Artefatos 

3. Visita à casa dos alunos infrequentes



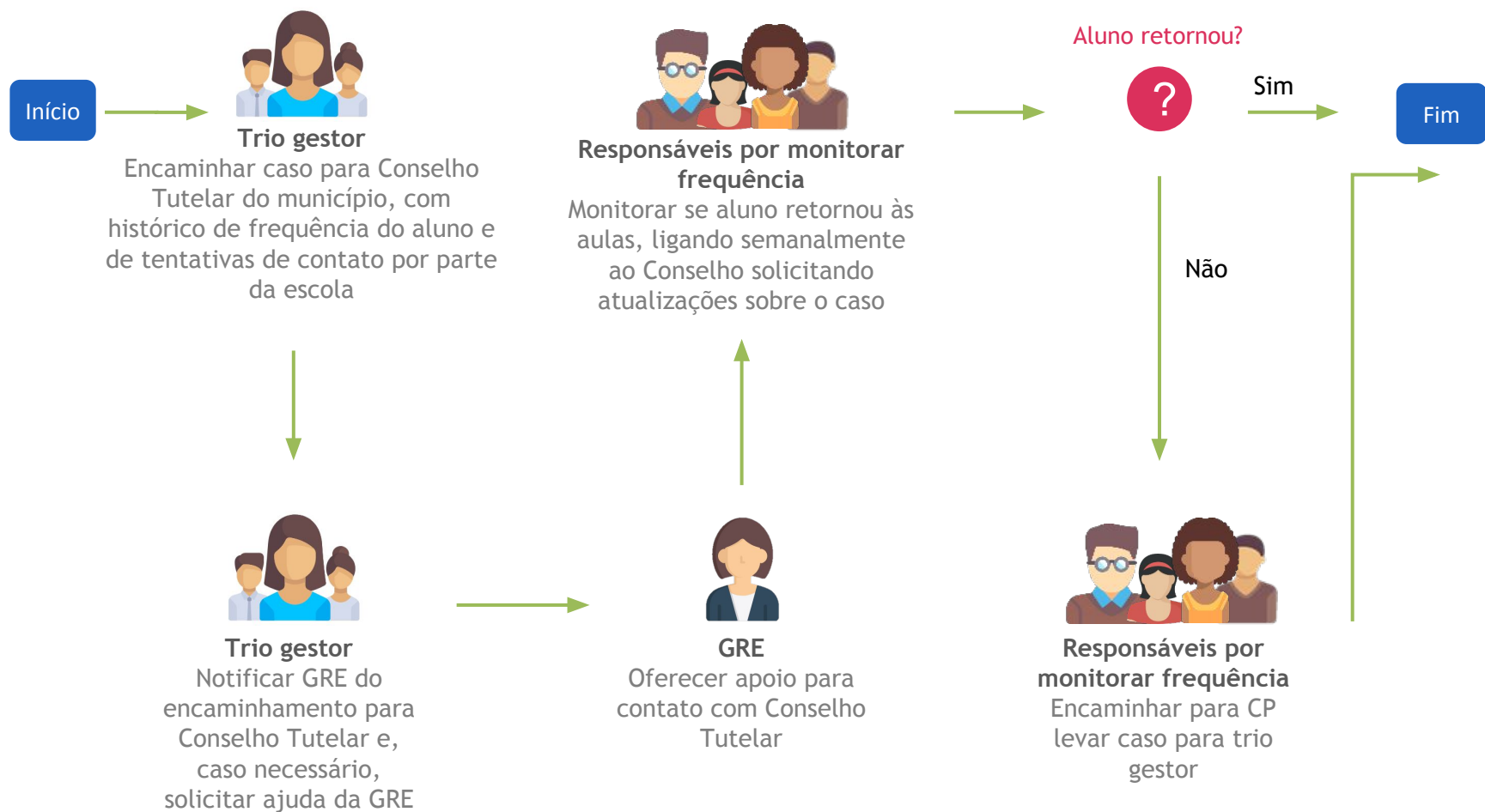
Descrição do processo

Este processo inicia-se em 2 situações:

- O contato com o aluno por telefone não foi bem sucedido;
- O contato ocorreu porém o aluno não retornou à escola.

Em ambas as situações a CP leva o caso para a reunião semanal do trio gestor, onde inicia-se o processo de visita à casa do aluno

4. Encaminhamento para Conselho Tutelar



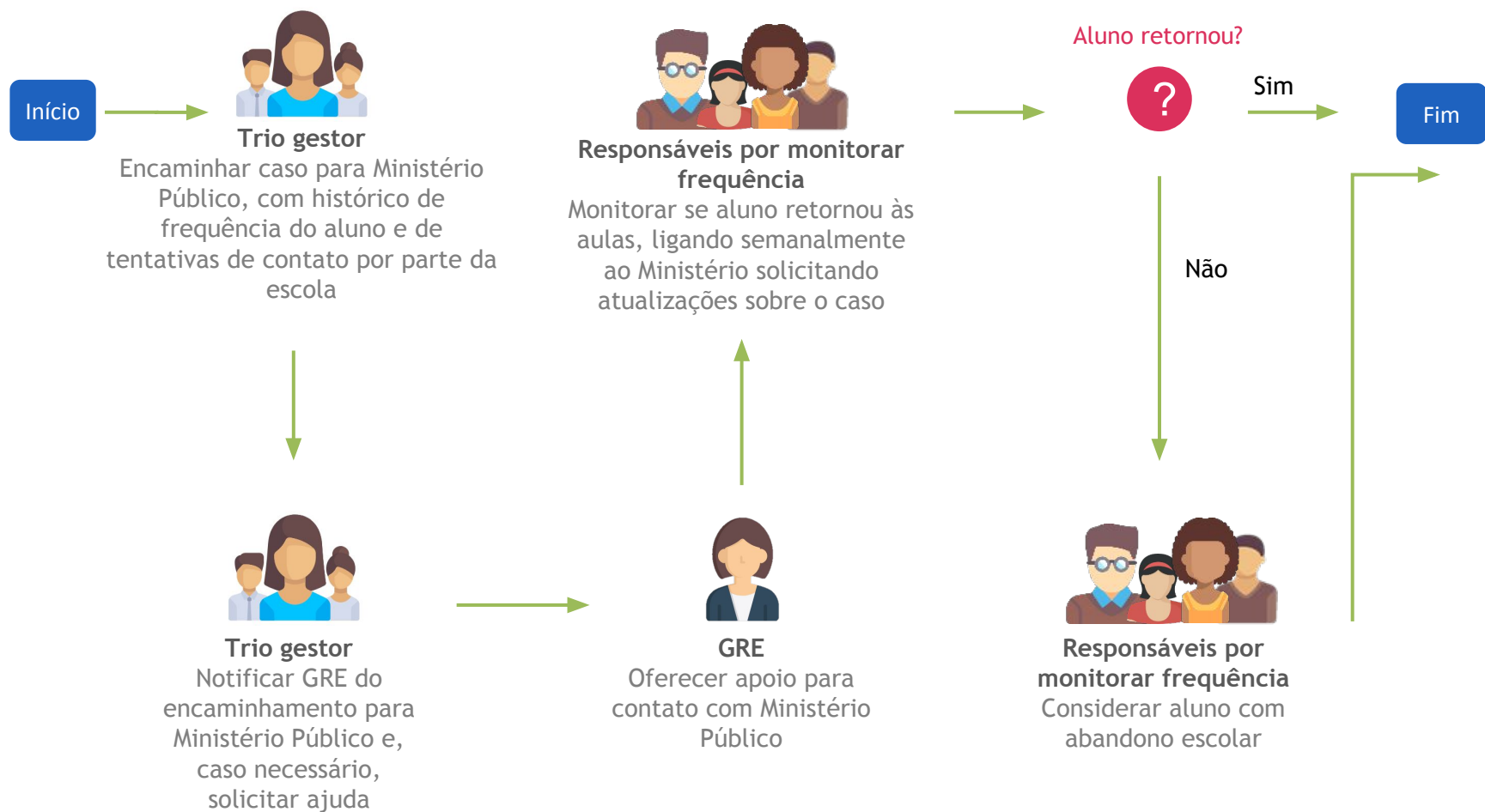
Descrição do processo

Este processo inicia-se em 2 situações:

- O contato com o aluno por telefone e visita aos pais não foi bem sucedido;
- O contato ocorreu, porém o aluno não retornou à escola.

Em ambas as situações a CP leva o caso para a reunião semanal do trio gestor, onde inicia-se o processo encaminhamento para o Conselho Tutelar

5. Encaminhamento para Ministério Público



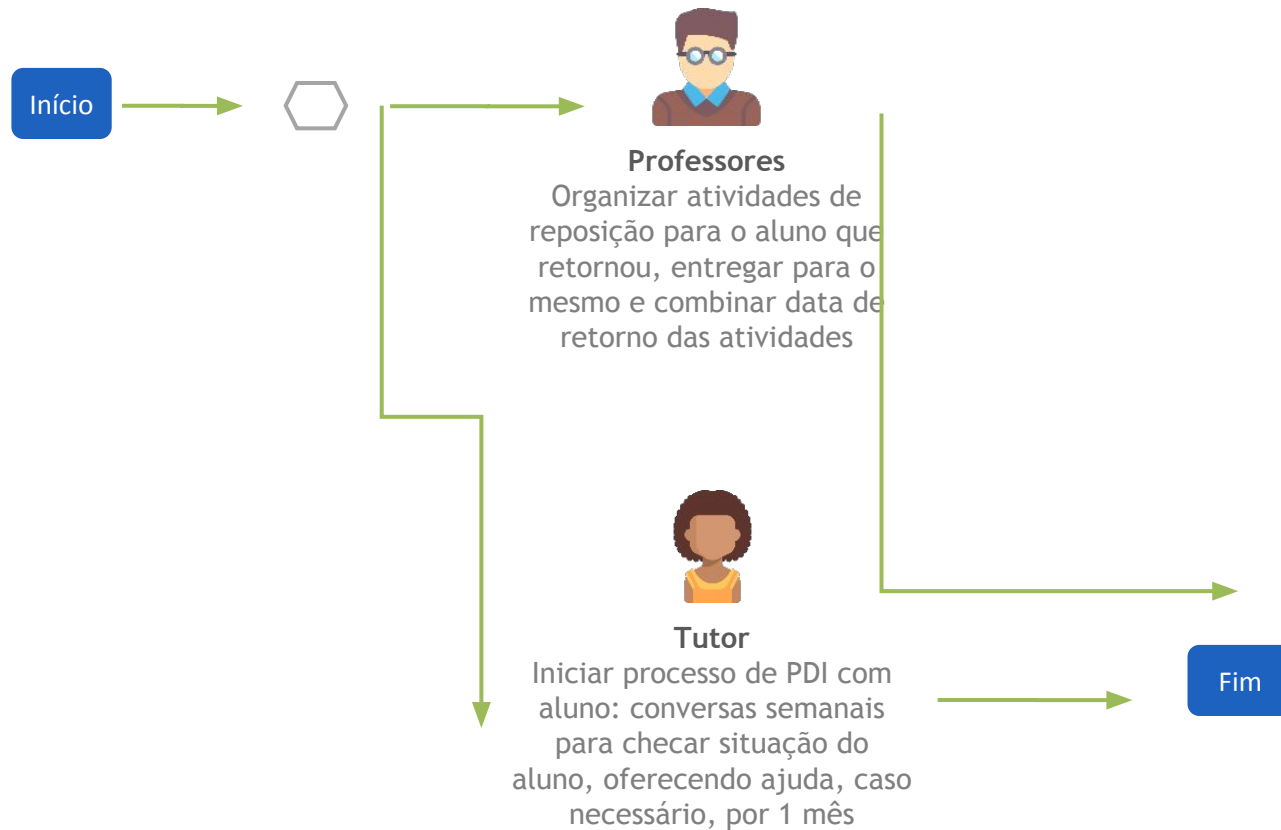
Descrição do processo

Este processo inicia-se após o aluno infrequente ter sido encaminhado para o conselho tutelar e mesmo assim não ter retornado para a escola.

É a última tentativa de retenção, caso o aluno não retorne o caso é considerado abandono.

Artefatos

6. Ações pós retorno do aluno



Descrição do processo

Este processo inicia-se após o aluno infrequente ter retornado às escolas, independente da forma pela qual ocorreu o retorno.

O aluno que retornou passa então a ter sua frequência monitorada da mesma forma que os outros estudantes no processo de monitoramento de frequência, reiniciando o ciclo de busca ativa.

BUSCA ATIVA ESCOLAR DA UNICEF

O governo da Paraíba e o Fundo das Nações Unidas para a Infância (UNICEF) no Brasil assinaram, nesta segunda-feira (21), acordo de cooperação para apoio do UNICEF ao estado com a colaboração mútua pelo período de 2021 a 2024 para a implementação e acompanhamento de políticas intersetoriais na educação, saúde e assistência social.

Essa parceria tem como destaque especial a estratégia da “Busca Ativa Escolar”, voltada ao enfrentamento da exclusão, do abandono e da evasão escolar. A Busca Ativa Escolar é uma estratégia composta por uma metodologia social e uma ferramenta tecnológica disponibilizadas gratuitamente para estados e municípios. Ela foi desenvolvida pelo UNICEF, em parceria com a União Nacional dos Dirigentes Municipais de Educação (Undime) e com apoio do Colegiado Nacional de Gestores Municipais de Assistência Social (Congemas) e do Conselho Nacional de Secretarias Municipais de Saúde (Conasems).

A intenção é apoiar os governos na identificação, registro, controle e acompanhamento de crianças e adolescentes que estão fora da escola ou em risco de evasão. Por meio da Busca Ativa Escolar, municípios e estados têm dados concretos que possibilitarão planejar, desenvolver e implementar políticas públicas que contribuam para a garantia de direitos de meninas e meninos.

A Busca Ativa Escolar reúne representantes de diferentes áreas – Educação, Saúde, Assistência Social, Planejamento etc, fortalecendo, dessa forma, a rede de proteção. Cada secretaria e profissional tem um papel específico, que vai desde a identificação de uma criança ou adolescente fora da escola ou em risco de abandono, até a tomada das providências necessárias para seu atendimento nos diversos serviços públicos, sua (re)matrícula e sua permanência na escola.

Todo o processo é acompanhado pela ferramenta tecnológica, que funciona como um grande banco de dados que facilita a comunicação entre as áreas, armazena dados importantes sobre cada caso acompanhado e apoia na gestão das informações sobre a situação da criança e do adolescente no município e/ou no estado. A ferramenta pode ser acessada em qualquer dispositivo, como computadores de mesa, computadores portáteis, tablets, celulares (SMS) ou celulares (smartphones). Há também formulários impressos para facilitar o uso dos profissionais que não têm acesso a dispositivos móveis.

1. Orientações gerais

- **Para as ações com foco no desenvolvimento dos projetos de vida dos estudantes, a orientação deve ser para adequar:**

1. Metodologias

- Formação Inicial e de aprofundamento
- Acolhimento Inicial e diário
- Pesquisa de expectativa e socioeconômica com os estudantes
- Tabulação dos sonhos e criação da árvore dos sonhos
- Confecção da Cápsula do tempo
- Aplicação das Aulas Estruturadas dos Materiais
- Acompanhamento e monitoramento do GPS (guia de aulas)
- Abertura da cápsula dos sonhos

2. Materiais

- Aplicação dos Cadernos oficiais com Aulas Estruturadas escritos em parceria com o Instituto de Corresponsabilidade para a Educação

3. Distribuição da carga-horária nos 3 anos que compõem a etapa.

- Duas horas aulas semanais

1. Orientações gerais

- **Orientações sobre parcerias para a oferta de itinerários formativos de formação técnica e profissional:**

A Secretaria ainda está em fase diagnóstica e busca de parcerias para oferta do itinerário de formação técnica e profissional.

Após as mesmas serem concluídas, as escolas serão orientadas para o preenchimento dos seus PIIFs.

1. Orientações gerais

- Para a oferta de itinerários formativos EAD, deve-se considerar:
 1. o percentual de carga horária para os turnos diurno e noturno estabelecido pela Diretrizes Curriculares Nacionais para o Ensino Médio (DCNEM);
 2. os instrumentos e recursos necessários para a oferta do ensino a distância; e
 3. a preparação e formação dos professores que atuarão na EAD.

DISTRIBUIÇÃO DA CARGA HORÁRIA - Regular Noturno

A partir da experiência que a Educação Remota em tempos de pandemia trouxe à rede, a parte EAD da carga horária será trabalhada via Google Classroom, plataforma utilizada oficialmente durante este período no estado da Paraíba para o ensino e aprendizagem não-presencial.

As disciplinas cuja carga possui parcela a distância, terão turmas criadas na plataforma para que os professores insiram atividades e aulas e possa realizar o acompanhamento dos seus estudantes que também serão dispostos, via uso de e-mail institucional, no site pela Secretaria de Educação, Ciência e Tecnologia.

IMPORTANTE:

As Diretrizes Nacionais referentes ao Novo Ensino Médio (NEM) Regular Noturno permitem que até 30% da carga horária anual se dê através do Ensino À Distância (EAD).

Vale salientar que uma das prerrogativas do NEM é expansão da carga horária para três mil (3 mil) horas anuais.

No caso do NEM Regular Noturno Paraibano, para a integridade do cumprimento da carga horária de 3 mil horas (levando em consideração o horário reduzido da aula neste turno - não sendo de 50 minutos, mas sim, de 40 minutos cada aula), será necessário ofertar 20%, que corresponde a 600 horas trabalhadas, através do EAD, sem estender a permanência do estudante na escola.

Portanto, dentro de cada Matriz correspondente a um Itinerário Formativo, uma parte da carga horária da matriz será realizada em EAD, por meio de atividades na Plataforma Google Classroom.

ORGANIZAÇÃO DOS HORARIOS DO ENSINO MÉDIO REGULAR NOTURNO HORA/AULA DE 40 MINUTOS	
AULA	TURNO NOTURNO
1ª AULA	18h20 – 19h00
2ª AULA	19h00 – 19h40
3ª AULA	19h40 – 20h20
INTERVALO - 10 MINUTOS	20h20 – 20h30
4ª AULA	20h30 – 21h10
5ª AULA	21h10 – 21h50
6ª AULA	21h50 – 22h30

EAD + PRESENCIAL REGULAR NOTURNO

Na matriz correspondente ao **Itinerário de Linguagens**, uma parte da Carga Horária dos professores de: Português, Matemática, Biologia, Química, História, Geografia, Inglês, Espanhol e Artes se dá em EAD.

Sendo aulas como parte da BNCC (Biologia, Química, História, Geografia, Português e Matemática);
Três aulas como parte do Itinerário Formativo (Inglês, Espanhol e Artes)

Na matriz correspondente ao **Itinerário de Humanas**, uma parte da Carga Horária dos professores de: Português, Matemática, Biologia, Química, História, Geografia e Sociologia se dá em EAD.

Sendo aulas como parte da BNCC (Biologia, Química, História, Geografia, Português e Matemática);
Três aulas como parte do Itinerário Formativo (História, Geografia e Sociologia)

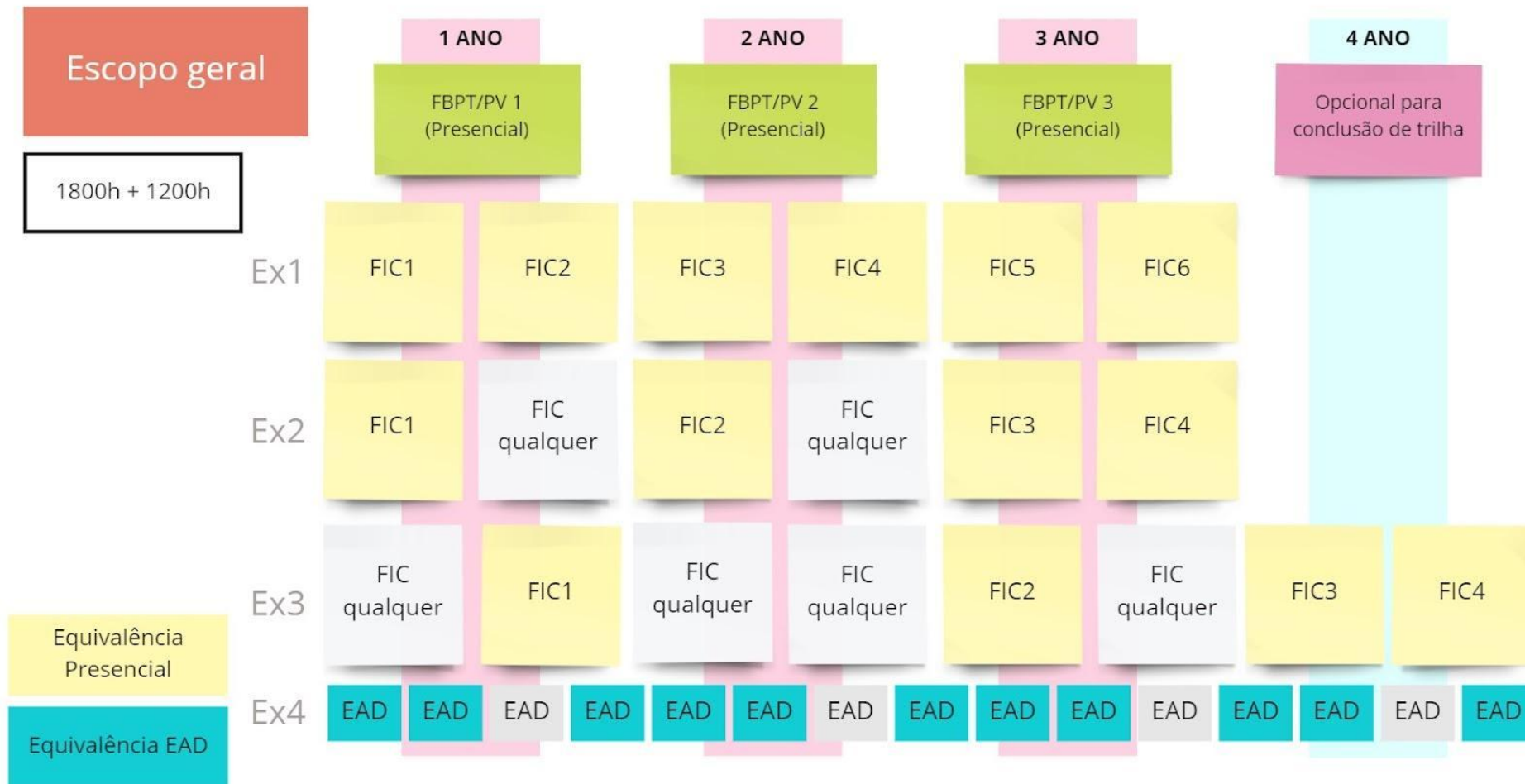
Na matriz correspondente ao **Itinerário de Exatas**, uma parte da Carga Horária dos professores de: Português, Matemática, Biologia, Química, História, Geografia e Física se dá em EAD.

Sendo aulas como parte da BNCC (Biologia, Química, História, Geografia, Português e Matemática);
Três aulas como parte do Itinerário Formativo (História, Geografia e Sociologia)

Na matriz correspondente ao **Itinerário Integrado**, uma parte da Carga Horária dos professores de: Português, Matemática, Biologia, Química, História, Geografia, Física, Inglês e Espanhol se dá em EAD.

Sendo aulas como parte da BNCC (Biologia, Química, História, Geografia, Português e Matemática);
Três aulas como parte do Itinerário Formativo (História, Inglês/Espanhol e Física)

Matriz FIC - Regular EPT

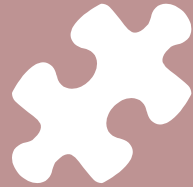


*FBPT/PV: Formação básica para o trabalho / projeto de vida

miro



Formação da Rede no Itinerário de Educação Profissional



As formações dos itinerários das disciplinas de formação para o mundo do trabalho ou BNCC serão através da Plataforma Google Classroom, trabalhando a articulação curricular e Competências e habilidades.



A equipe disponibilizará orientações e a gravação de vídeos formativos para ficar disponível para que toda a rede faça a formação por completo e com auxílio de tutores durante o ano de 2022 e 2023.

Preparação de professores que trabalharão com EAD



2. Critérios para aprovação da PIIF

Critérios:

- **indicação sobre o quantitativo de itinerários** que podem ser ofertados;
- **definição da oferta dos itinerários** a partir do levantamento dos interesses dos estudantes;
- **análise das condições concretas das escolas** para a oferta dos itinerários escolhidos (quantitativo de professores para os itinerários das diferentes áreas, infraestrutura, parcerias possíveis para itinerários de formação técnica e profissional, dentre outros);
- **atendimento das orientações apresentadas no PAIF** para:
 - a) itinerários formativos que serão ofertados;
 - b) matriz(es) do(s) itinerário(s) formativo(s) que será(ão) ofertado(s);
 - c) ações voltadas ao projeto de vida dos estudantes;
 - d) quantitativo de estudantes para as turmas de cada itinerário ofertado;
 - e) estratégias de busca ativa;
 - f) realização da avaliação diagnóstica para o reagrupamento dos estudantes.

Análise das condições concretas das escolas para oferta dos itinerários:

- **Quantitativo de professores de cada componente curricular e por área de conhecimento**
 - **Auxilia na percepção de qual itinerário há maiores recursos humanos para oferta**
- **Infraestrutura**
 - **Quantidade de salas, mobiliário, eletroeletrônicos/eletrodomésticos, internet, laboratórios e seus respectivos materiais**
- **Parcerias possíveis:**
 - **Diagnósticos de parceria que a escola já consolidou de maneira autônoma dentro de seu contexto local**

- **As escolas deverão ser orientadas a registrar as informações** que serão solicitadas pela secretaria durante o processo de implantação dos itinerários formativos, de modo a **subsidiá-la em suas ações de acompanhamento, análise e avaliação**, bem como permitir-lhe a utilização do acompanhamento e avaliação realizados pelas próprias escolas.

3. Metodologias de acompanhamento da implementação

→ Metodologia de acompanhamento do processo de implantação dos itinerários formativos

- ◆ Serão acompanhados os indicadores de estimativa de reprovação e quantidade de matrículas nos itinerários para perceber o nível de aprendizagem e participação dos estudantes
- ◆ O acompanhamento e gestão desses itinerários serão percebidos qualitativamente e subjetivamente através dos Ciclos de Acompanhamento Formativo, conduzidos pelos Consultores Pedagógicas e de Gestão do Núcleo de Acompanhamento Formativo alocado na Comissão Executiva de Educação Integral (CEEI) da Gerência Executiva de Ensino Médio (GEEM), sob a égide da Secretaria Executiva de Gestão Pedagógica (SEGEP)
- ◆ Além disso, diversos indicadores são monitorados semanalmente pela SEECT por vias do Questionário Semanal, planejado nas terças, entregue às Gerências Regionais nas Quartas, repassados aos gestores nas quintas com prazo até a sexta. Nas segunda os dados são consolidados e o PDCA das questões realizados

→ Cronograma de Reuniões

- ◆ São realizadas semanalmente reuniões de Governança, da SEGEP com a GEEM/CEEI; da SEGEP com as Gerências Regionais; das Gerências com os gestores; dos gestores com as equipes; permitindo acompanhamento regular, alinhamentos e repasse de informações
- ◆ Bimestralmente, dentro dessa governança, serão revisadas e ampliadas as orientações de implementação dos itinerários formativos

4. Descrição do Apoio às escolas

→ Acesso aos documentos nacionais e estaduais:

- ◆ Site com os documentos do Novo Ensino Médio:
 - <https://sites.google.com/see.pb.gov.br/probnccpb/p%C3%A1gina-inicial?authuser=0>
- ◆ Site com orientações gerais da Educação:
 - <https://pbeduca.see.pb.gov.br/>
- ◆ No mais, as informações são repassadas na Governança e nos grupos de Comunicação Gerentes/Gestores

→ **Descrição dos apoios que a SEE ofertará às escolas para a implantação dos itinerários formativos:**

- ◆ Serão realizadas formações continuadas durante o ano letivo, com foco nas duas primeiras:
 - Uma inicial explicando a configuração geral do Novo Ensino Médio
 - Uma de aprofundamento com questões pragmáticas de aplicação cotidiana dos itinerários
 - Formação para Secretariado
 - Formação para gestores sobre uso de recurso e prestação de contas
- ◆ Os Ciclos de Acompanhamento Formativo são palcos para retirada de dúvidas e apoio
- ◆ As Reuniões de Governança Semanais também são espaços de articulação entre a Secretaria e as escolas em nível prático
- ◆ Contato direto com Assessores Regionais em cada Gerência Regional de Ensino para apoio logístico, administrativo de recursos humanos
- ◆ Contato com Consultores de Gestão e Pedagógico para domínio completo e correta aplicação do NEM
- ◆ Disponibilização dos PPTs de formação e materiais pedagógicos orientadores

Links Importantes

QUANTITATIVO DE ESCOLAS NO PROGRAMA (Eixo I)	Lista das 245 escolas: https://docs.google.com/spreadsheets/d/1g0kSpdfwrS2A_gobpZwpRETW9ZJGzlnT/edit#gid=1832772132
Matrizes curriculares	https://drive.google.com/drive/u/1/folders/1UvMP1GLAEI_NW8K2wMuXLEBdAe285xHe1
Projeto de vida	https://drive.google.com/drive/folders/1sxyGrDu-O_mP_MiqAdFmmCLFeDW_p0lOe

- Documento do Referencial Curricular Estadual
- Plano de Implementação do Novo Ensino Médio da Secretaria de Educação Estadual
- Coletânea de Materiais - Livrão Novo Ensino Médio - CONSED
<https://drive.google.com/file/d/1phN2UY3ZaysAVgScDiDtzGsembcs4Ku0/view>
- Portaria MEC nº 733/2021 - institui o Programa Itinerários Formativos
 - <https://www.in.gov.br/en/web/dou/-/portaria-n-733-de-16-de-setembro-de-2021-345462147>
- Resolução FNDE nº 22/2021 – Destina recursos PDDE para apoio à implementação do Programa Itinerários Formativos
 - <https://www.fnde.gov.br/index.php/aceso-a-informacao/institucional/legislacao/item/14226-resolu%C3%A7%C3%A3o-n%C2%BA-22,-de-16-de-novembro-de-2021>
- Diretrizes Curriculares Nacionais para o Ensino Médio (Resolução CNE/CEB nº 03/2018)
 - <https://www.in.gov.br/en/web/dou/-/resolucao-cne/cp-n-1-de-5-de-janeiro-de-2021-297767578>
- Diretrizes Curriculares Nacionais Gerais para a Educação Profissional e Tecnológica (Resolução CNE/CP n.01/2021) <https://www.in.gov.br/en/web/dou/-/resolucao-cne/cp-n-1-de-5-de-janeiro-de-2021-297767578>

ITINERÁRIOS

NOVO
ENSINO MÉDIO **FORMATIVOS**

