



FITLOC
AMBIENTAL

MINISTÉRIO DA
INTEGRAÇÃO E DO
DESENVOLVIMENTO
REGIONAL

GOVERNO DO
BRASIL
DO LADO DO POVO BRASILEIRO

Sumário Executivo

dos Programas Ambientais
do Ramal do Salgado

...



ABRIL/2026

Índice

Programa 01 - Plano de Gestão, Controle Ambiental e Social das Obras.....	05
Programa 02 - Plano Ambiental de Construção (PAC).....	06
Programa 03 - Comunicação Social.....	07
Programa 04 - Educação Ambiental.....	08
Programa 05 - Treinamento e Capacitação de Técnicos da Obra em Questões Socioambientais, Saúde e Segurança.....	11
Programa 06 - Identificação e Salvamento de Bens Arqueológicos.....	12
Programa 07 - Indenização de Terras e Benfeitorias.....	13
Programa 08 - Reassentamento das Populações.....	14
Programa 09 - Recuperação de Áreas Degradadas.....	15
Programa 10 - Supressão de Vegetação das Áreas de Obra e Limpeza dos Reservatórios.....	16
Programa 11 - Apoio às Prefeituras para Elaboração de seus Planos Diretores.....	17
Programa 12 - Acompanhamento da Situação dos Processos Minerários da ADA.....	18
Programa 13 - Compensação Ambiental.....	19
Programa 14 - Monitoramento do Sistema Adutor e das Bacias Receptoras	20
Programa 15 - Apoio Técnico para Implantação de Infraestrutura de Abastecimento de Água ao longo dos Canais.....	21
Programa 16 - Fornecimento de Água e Apoio Técnico a Pequenas Atividades de Irrigação ao longo dos Canais para Comunidades Agrícolas.....	22
Programa 17 - Monitoramento de Processos Erosivos.....	23
Programa 18 - Monitoramento de Fontes Hídricas Subterrâneas.....	24
Programa 19 - Regularização Fundiária nas Áreas do Entorno dos Canais.....	25
Programa 20 - Monitoramento de Vetores e Hospedeiros de Doenças.....	26
Programa 21 - Programa de Saúde Pública.....	27
Programa 22 - Relocação das Infraestruturas a serem afetadas pela Implantação do Empreendimento...	28
Programa 23 - Conservação da Fauna e da Flora.....	29
Programa 24 - Prevenção à Desertificação.....	30

Apresentação

O **Ramal do Salgado** é um empreendimento de infraestrutura hídrica associado ao Eixo Norte e ao Ramal do Apodi do Projeto de Integração do Rio São Francisco com Bacias Hidrográficas do Nordeste Setentrional (PISF). Tem como objetivo conduzir as águas do Rio São Francisco para o Rio Salgado, beneficiando diretamente cerca de **4,7 milhões de pessoas**, em **55 municípios do estado do Ceará**.

O Ramal do Salgado será composto por um sistema de canais escavados a céu aberto e demais estruturas, as quais se estenderão ao longo de **34,26 quilômetros**.

O MIDR executa atualmente **24 Planos e/ou Programas Ambientais no Ramal do Salgado**, com base nas diretrizes aprovadas pelo Ibama e nas condicionantes da **Licença de Instalação (LI) nº 1420/2022**, válida até 04/01/2028.



Cerca de
4.7 milhões
de pessoas
beneficiadas



34,26 km
Canais e
demais
Estruturas



Execução de
24 Planos/
Programas
Ambientais



GESTÃO AMBIENTAL



O MIDR e o Ramal do Salgado estão comprometidos com a Agenda 2030 - Objetivos de Desenvolvimento Sustentável (ODS)

AVANÇO FÍSICO - MEIO AMBIENTE



AVANÇO FÍSICO - OBRAS



PBAs - 24
CONDICIONANTES - 34

MUNICÍPIOS
06 ADA. 54 BENEFICIADOS

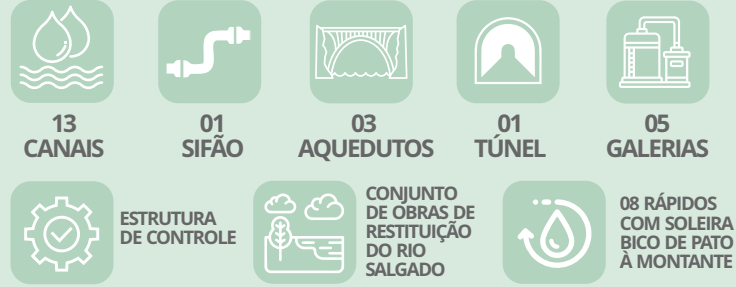
LICENÇA DE
INSTALAÇÃO
Nº 1420/22

PESSOAS
BENEFICIADAS
4,7 MILHÕES

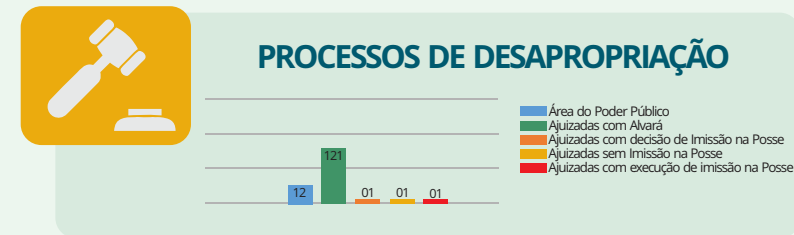
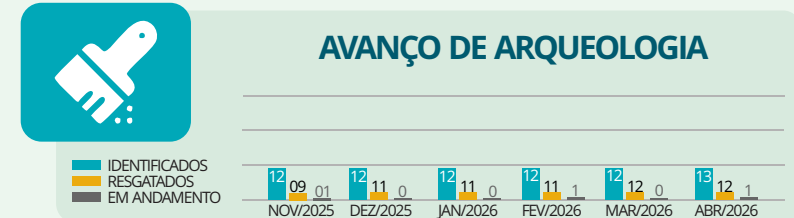
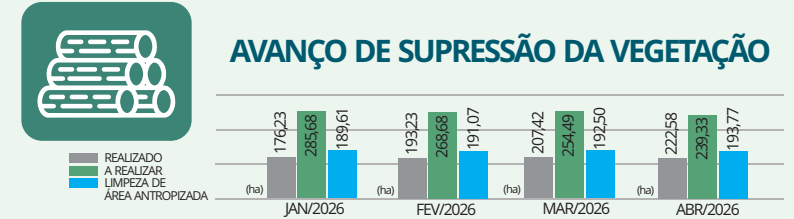
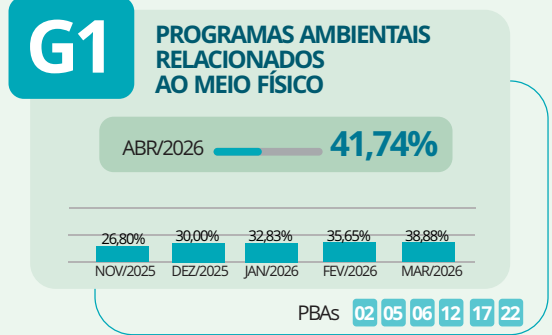
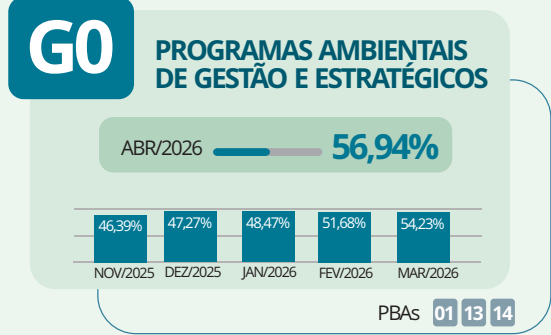
TRABALHADORES
DE OBRAS (FEV/26)
1.020

ESTADO
01 - CE

ESTRUTURAS DO PROJETO EXECUTIVO LICITADO



AVANÇO FÍSICO DOS PROGRAMAS AMBIENTAIS



Plano de Gestão, Controle Ambiental e Social das Obras



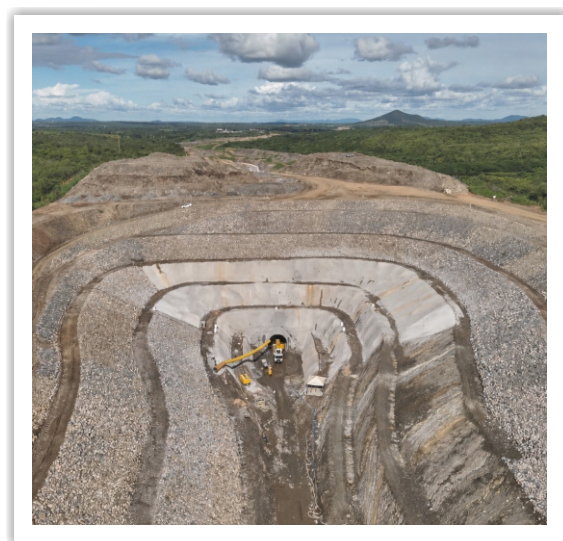
Responsáveis

MIDR (Empreendedor)
FITLOC Engenharia e Ambiental Ltda.
(Execução)

O Programa de Gestão, Controle Ambiental e Social das Obras (PBA 01) tem por objetivo dotar o Ramal do Salgado de mecanismos eficientes para controle, monitoramento, mitigação e acompanhamento dos impactos socioambientais associados à implantação do empreendimento. O Programa visa assegurar a adequada execução das ações previstas no Projeto Básico Ambiental (PBA), bem como identificar e acompanhar eventuais não conformidades ambientais e sociais relacionadas às obras.

Ações Desenvolvidas

- Acompanhamento, validação técnica e controle dos prazos de execução das medidas, planos e programas ambientais vinculados ao andamento das obras do Ramal do Salgado.
- Controle Ambiental sistemático das obras, com o objetivo de atender à legislação vigente e às recomendações/condicionantes estabelecidas pelo **Instituto Brasileiro do Meio Ambiente e dos Recursos Renováveis (Ibama) na Licença de Instalação nº 1420/2022**, bem como verificar e corrigir ocorrências de não conformidades ambientais do empreendimento.
- Elaboração e atualização de documentos técnicos para a execução/acompanhamento dos **24 (vinte e quatro) Programas Ambientais** do Projeto Básico Ambiental (PBA) do Ramal do Salgado.
- Reuniões entre representantes do MIDR (CFN, CGOF e CGPA), Consórcio Construtor ENGIBRAS/INSTTALE – SALGADO, Consórcio Supervisor Ramal do Salgado (CSRS) ECOPLAN/SKILL, FITLOC Engenharia e Ambiental Ltda. e parceiros, como Inapas e Univasf, para discutir o cumprimento das diretrizes dos PBAs e o atendimento às condicionantes ambientais.
- Elaboração e apresentação de **03 (Três) Relatórios Anuais de Execução dos Programas Ambientais do PBA do Ramal do Salgado ao Ibama.**



Desemboque do Túnel Saco dos Bois.



Reunião de alinhamento e acompanhamento da execução dos Programas Ambientais do PBA do Ramal do Salgado.

Plano Ambiental de Construção (PAC)

Responsáveis:

MIDR (Empreendedor)
FITLOC Engenharia e Ambiental Ltda.
(Acompanhamento)
Consórcio ENGIBRAS/INSTTALE –
SALGADO (Execução)
Consórcio Supervisor Ramal do Salgado
(Engenharia Consultiva)

O Plano Ambiental de Construção (PAC) – PBA 02 estabelece critérios e requisitos, na forma de diretrizes ambientais básicas, a serem adotados nos procedimentos construtivos das empresas responsáveis pela implantação do Ramal do Salgado, visando minimizar os impactos ambientais decorrentes das obras e promover a conscientização ambiental da comunidade local e dos profissionais envolvidos.

Abrange toda a região que será diretamente afetada pelas obras e destina-se aos trabalhadores da obra e, também, àqueles que indiretamente poderão vir a ser alvo das demandas ou consequências da implantação do empreendimento.



Avanço das atividades construtivas do Sifão sob a BR-116.

Ações Desenvolvidas



Acompanhamento e controle das licenças ambientais, autorizações, outorgas, cadastros das instalações e atividades relacionadas à implantação do Ramal do Salgado, em conformidade com as diretrizes do Plano, normas e exigências dos órgãos ambientais competentes.



Realização de visitas técnicas periódicas para monitoramento do cumprimento das metas e indicadores do Plano Ambiental de Construção (PAC), incluindo a verificação das condições ambientais das frentes de serviço, estruturas de apoio às obras e instalações destinadas aos trabalhadores.



Monitoramento das ações realizadas pelo **Consórcio ENGIBRAS/INSTTALE – SALGADO** quanto ao controle de material particulado (poeira), às condições de trafegabilidade e à sinalização das vias de acesso ao canteiro de obras e às frentes de serviço próximas às comunidades localizadas no interior da Área Diretamente Afetada (ADA) do Ramal do Salgado.



Acompanhamento da demarcação da faixa de desapropriação do Ramal do Salgado e das áreas autorizadas para supressão vegetal no âmbito da ASV nº 1053.8.2023.96467, emitida pelo Ibama, destinada às obras de implantação do Ramal do Salgado.



Responsáveis:

MIDR (Empreendedor)
FITLOC Engenharia e Ambiental Ltda.
(Execução)

O Programa de Comunicação Social (PCS) tem como objetivo principal **promover uma comunicação transparente, acessível e de mão dupla entre o Ministério da Integração e do Desenvolvimento Regional (MIDR) e a sociedade**, com foco especial nas comunidades impactadas pelas obras do Ramal do Salgado, em interrelação com os demais programas ambientais do empreendimento. O Programa atua como **elo estratégico** entre as frentes de execução das obras e o público envolvido ou interessado, visando **fortalecer o diálogo social, garantir o direito à informação e facilitar o acompanhamento das intervenções** pela população.

Ações Desenvolvidas

- Execução do **Plano Estratégico de Comunicação Social (PECS)** do Ramal do Salgado, documento que estabelece as **diretrizes, estratégias, metodologias e procedimentos de comunicação institucional e social**, orientando a implementação integrada das ações do Programa, assegurando **transparência, integração e coerência** nas informações divulgadas.



Atualização do Banco de Dados com informações essenciais sobre os públicos-alvo e partes interessadas das **12 localidades**, situadas na faixa de 500 metros ao longo do eixo do Ramal do Salgado.



Identificação de locais estratégicos nos municípios da ADA para sediar atividades previstas no Plano Estratégico de Comunicação Social, visando ampliar a divulgação do empreendimento e fortalecer o engajamento das comunidades locais.



Ação do CRCS para divulgar informações sobre o Ramal do Salgado a grupo de idosos do CRAS de Ipaumirim/CE.



Ação informativa sobre o Ramal do Salgado com alunos da Escolinha Estrela Guia, em Ipaumirim/CE.

Comunicação Social

- **Realização de ações informativas** sobre as obras e os programas ambientais para população da ADA do Ramal do Salgado. Até **abril/2026**, foram realizadas as seguintes ações:
 - ✓ Ações informativas itinerantes do **Comunicando o Ramal do Salgado**, abordando a importância do empreendimento para o desenvolvimento regional, além de informações sobre as etapas construtivas, incluindo as ações socioambientais empreendidas pelo MIDR, em atendimento às condicionantes do Licenciamento Ambiental do Projeto. Até o mês de **abril/2026**, as ações executadas alcançaram:

1.055 Pessoas Residentes em 71 Comunidades



1.611 Estudantes, Professores e Gestores Municipais



- ✓ Atendimento ao público visitante do **Centro de Referência em Comunicação Social do Ramal do Salgado**, no distrito Felizardo, município de Ipaumirim/CE.
- ✓ Ações de comunicação e divulgação institucional do Ramal do Salgado junto aos diferentes públicos atendidos pelo Programa, por meio da produção e distribuição de materiais informativos impressos e digitais, incluindo **folders, banners, cartazes, cards digitais, apresentações em slides, spots de rádio e demais instrumentos de comunicação social**.



Ação Informativa para divulgação do Ramal do Salgado realizada na Escola Estadual de Educação Profissional Leopoldina Gonçalves Quezado, em Aurora/CE.



Ação informativa e educativa em alusão ao Dia da Caatinga, realizada com Grupo de Idosos do Distrito Felizardo, no município de Ipaumirim/CE.



Responsáveis:

MIDR (Empreendedor)
FITLOC Engenharia e Ambiental
Ltda. (Execução)

O Programa de Educação Ambiental (PEA) constitui instrumento estratégico para a gestão ambiental do Ramal do Salgado, com foco na sensibilização e no fortalecimento do protagonismo das comunidades, profissionais das áreas de saúde e educação e trabalhadores da obra.

O Programa busca facilitar a adaptação das comunidades e públicos envolvidos às transformações socioambientais decorrentes da implantação do empreendimento, incentivando a manutenção, o aprimoramento e a transformação de hábitos e atitudes, alinhados aos princípios da sustentabilidade.

A execução do PEA é orientada pelo **Plano Estratégico de Educação Ambiental do Ramal do Salgado**, que define estratégias, metodologias e atividades organizadas nos

- **Componente I – PEA Comunidades e PEA Saúde.**
- **Componente II – PEAT (Programa de Educação Ambiental para os Trabalhadores da Obra).**

Ações Desenvolvidas

- Execução do **Plano Estratégico de Educação Ambiental do Ramal do Salgado**, consolidando-se como o principal instrumento de **planejamento, coordenação e integração das ações educativas** desenvolvidas no âmbito do Programa de Educação Ambiental (PEA).
- ✓ **Componente I - PEA Comunidades:** Ações para fortalecer a gestão socioambiental das comunidades da ADA e a consolidação de uma rede de multiplicadores locais:



89 (oitenta e nove) comunidades identificadas e acompanhadas no âmbito do Programa, inseridas na ADA do Ramal do Salgado, sendo **72 (setenta e duas) exclusivas do Ramal do Salgado e 17 (dezessete) localizadas na área de confluência com o Ramal do Apodi.**



Identificação de lideranças locais e espaços estratégicos para a realização das oficinas formativas.



Realização de 51 (cinquenta e uma) ações educativas voltadas à população dos municípios inseridos na Área Diretamente Afetada (ADA), abordando informações sobre Meio Ambiente, Saúde, além do Ramal do

- Elaboração de materiais didáticos dos módulos formativos, utilizados nas oficinas direcionadas às comunidades.
- Realização dos módulos formativos direcionados aos representantes das comunidades dos municípios da ADA do Ramal do Salgado. Até o mês de **abril de 2026**, foram executados os seguintes módulos:



Execução do Módulo I do PEA Saúde, no município de Lavras da Mangabeira/CE.

Educação Ambiental



- ✓ **Módulo I – Agrupamento 1, 2, 3 e 4 - Mapa Social e Diagnóstico Rápido Participativo (DRP)**, contabilizando **04 (quatro) oficinas formativas e 79 (setenta e nove) participações**.
- ✓ **Componente I - PEA Saúde:** Ações para fortalecer a interseção entre saúde, educação e meio ambiente, direcionadas à mobilização e à capacitação dos Agentes Comunitários de Saúde (ACS), Coordenadores da Atenção Básica e educadores:



Articulação com as Secretarias Municipais de Saúde e Educação de Lavras da Mangabeira/CE e Aurora/CE para capacitação de Agentes Comunitários de Saúde (ACS), Coordenadores da Atenção Básica e professores.



Produção de materiais didáticos do Módulo I – Projeto São Francisco e o Ramal do Salgado: Água, Ambiente e Saúde – Um Olhar Integrado sobre o Semiárido e suas Bacias Hidrográficas, destinados às capacitações previstas para os Agentes Comunitários de Saúde (ACS), Coordenadores da Atenção Básica e professores.



Encerramento do Módulo I do PEA Saúde, no município de Aurora/CE.

- Realização dos módulos formativos do PEA Saúde, direcionados aos profissionais da saúde e da educação dos municípios da ADA do Ramal do Salgado. Até o mês de abril de 2026, foram executados os seguintes módulos:
- ✓ **Módulo I – Projeto São Francisco e o Ramal do Salgado: Água, Ambiente e Saúde – Um Olhar Integrado sobre o Semiárido e suas Bacias Hidrográficas** executado nos municípios de Lavras da Mangabeira/CE e Aurora/CE, contabilizando **97 (noventa e sete) participações**.
- ✓ **Componente II - PEAT (Trabalhadores da Obra):** Ações de conscientização dos trabalhadores sobre os impactos socioambientais do empreendimento:



Realização de ações educativas, executadas por meio de treinamentos, palestras e Diálogos Diários de Segurança, Meio Ambiente e Saúde (DDSMS) para os trabalhadores da obra, abordando temas sobre saúde, segurança, meio socioambiental e cultural.



Distribuição de materiais informativos e educativos em frentes de serviços, canteiros de obras e comunidades, reforçando a conscientização ambiental do público-alvo do Programa.

Treinamento e Capacitação de Técnicos da Obra em Questões Socioambientais, Saúde e Segurança

Responsáveis:

MIDR (Empreendedor)
FITLOC Engenharia e Ambiental Ltda.
(Acompanhamento)
Consórcio ENGIBRAS/INSTTALE – SALGADO
(Execução)
Consórcio Supervisor Ramal do Salgado
(Engenharia Consultiva)

O Programa de Treinamento e Capacitação de Técnicos da Obra em Questões Socioambientais, Saúde e Segurança (PBA 05) tem como objetivo geral capacitar técnicos e trabalhadores das obras durante a implantação do Ramal do Salgado, por meio de ações educativas voltadas ao uso correto e aceitável do meio ambiente, bem como para a adoção de práticas voltadas à saúde e segurança.

O Programa visa contribuir para a segurança e a saúde dos trabalhadores, por meio de atividades voltadas à sensibilização e conscientização, bem como para a preservação ambiental local, com a consequente minimização dos impactos ambientais, além de fomentar a boa relação com a população diretamente afetada pelas obras de implantação do Ramal do Salgado.



Etapa prática do Treinamento em Trabalho em Altura - NR 35.

Ações Desenvolvidas



Capacitação e conscientização de todos os trabalhadores envolvidos nas obras de implantação do Ramal do Salgado, por meio da realização de **ações informativas e educativas (treinamentos, palestras, ambientações, Diálogos Diários de Segurança, Meio Ambiente e Saúde - DDSMS)** com temas relacionados ao meio ambiente, saúde, segurança e normas de conduta, de acordo com as diretrizes do Programa.



Acompanhamento e monitoramento sistemático das ações e atividades realizadas pelo **Consórcio ENGIBRAS/INSTTALE - SALGADO**, com o objetivo de verificar o cumprimento das diretrizes do Programa.



Elaboração e distribuição de materiais gráficos (cartazes e panfletos) sobre Normas de Conduta, Saúde e Segurança e Meio Ambiente e instalação de **placas informativas**, em locais estratégicos, com vistas à conscientização e à sensibilização dos colaboradores da obra de implantação do Ramal do Salgado.

Identificação e Salvamento de Bens Arqueológicos

Responsáveis:

MIDR (Empreendedor)
Fumdhm/Inapas (Execução)
FITLOC Engenharia e Ambiental Ltda.
(Acompanhamento)

O Programa de Identificação e Salvamento de Bens Arqueológicos (PBA 06) tem como objetivo identificar, documentar, salvaguardar, pesquisar e divulgar o Patrimônio Arqueológico encontrado na área de abrangência do Ramal do Salgado. As atividades previstas no âmbito deste Programa são executadas pelas equipes de pesquisadores do Instituto Nacional de Arqueologia, Paleontologia e Ambiente do Semiárido do Nordeste do Brasil (Inapas), vinculado à Fundação Museu do Homem Americano (Fumdhm).

- **Acompanhamento Arqueológico** das atividades de supressão vegetal (fase de desmatamento/destocamento e de supressão mecânica), da escavação de canais, abertura de jazidas e caixas de empréstimo, bem como das obras civis do Ramal do Salgado.
- Até **abril/2026**, foram identificados **13 Sítios Arqueológicos**, sendo:



Coleta de sedimentos em perfil para análise sedimentar na área de sondagem do Sítio Arqueológico Araçá, pela Fumdhm/Inapas.



12

Sítios Arqueológicos Resgatados

(Caimbé, Kariú, Cajazeirinhas, Baixo Velho, Pediplano, Domingos Saraiva, Riacho da Caieira, Luiz Barbosa, Tauá, Manduri, Macaúba e Kariri)



01

Sítio Arqueológico com resgate em andamento (Araçá)

Ações Desenvolvidas

- **Prospecção, Identificação, Monitoramento e Resgate de Bens Arqueológicos** ao longo da faixa de obras autorizada e de áreas complementares destinadas à construção do Ramal do Salgado.

Indenização de Terras e Benfeitorias



Responsáveis:

MIDR (Empreendedor/Execução)
FITLOC Engenharia e Ambiental Ltda.
(Acompanhamento)

O **Programa de Indenização de Terras e Benfeitorias (PBA 07)** tem como objetivo acompanhar e subsidiar a condução dos processos indenizatórios necessários à implantação do Ramal do Salgado, de modo a garantir o atendimento aos direitos da população diretamente afetada e a liberação das áreas requeridas para a execução das obras.

Ações Desenvolvidas

- Discussões sobre as questões relacionadas aos processos indenizatórios para liberação da faixa de obra e da Vila Produtiva Rural (VPR) do Ramal do Salgado.
- Levantamentos para identificação das famílias elegíveis à inclusão no **Programa de Transferência Temporária (PTT)**, residentes na faixa de obras do Ramal do Salgado e em seu entorno, até que sejam reassentadas, indenizadas ou, nos casos de impactos temporários, retornem às suas residências localizadas no entorno da faixa de obras.
- Monitoramento dos processos de homologação judicial e imissão na posse das propostas de indenizações, incluindo os depósitos prévios em contas bancárias judiciais, com a obtenção do Autos de Imissão na Posse e de Alvarás de Pagamento das Indenizações, emitidos pela Justiça Federal.
- Supervisão do processo de desocupação das áreas desapropriadas, assegurando a liberação adequada e tempestiva da faixa de obras para a implantação do Ramal do Salgado.

- Visitas a proprietários de áreas a serem desapropriadas para implantação do Ramal do Salgado, com o objetivo de registrar suas demandas e prestar esclarecimentos sobre os procedimentos em execução no âmbito dos processos indenizatórios e do reassentamento.



Reunião para tratativas dos processos para liberação da faixa de obras do Ramal do Salgado.

Situação dos Processos Indenizatórios até março/2026



136
Cadastros
Funditários



121
Processos
Ajuizados
com alvará



12 Áreas
do Poder
Público



01 Processo
Ajuizado com
imissão na posse



01
Desapropriação
em fase de
ajuizamento



01 Processo
Ajuizado
sem imissão
de posse

Reassentamento das Populações



Responsáveis:

MIDR (Empreendedor)
FITLOC Engenharia e Ambiental Ltda.
(Execução)

O **Programa de Reassentamento das Populações (PBA 08)** contempla as medidas e ações que deverão ser desenvolvidas junto às famílias proprietárias e não proprietárias residentes nas áreas afetadas pelas obras do Ramal do Salgado, visando propiciar condições sociais e econômicas melhores ou, no mínimo, similares às que viviam anteriormente à implantação do empreendimento.

Ações Desenvolvidas



Sistematização e análise de dados técnicos e sociais para subsidiar a identificação das famílias elegíveis ao reassentamento, com base na metodologia de interação comunitária e critérios de elegibilidade estabelecidos pelo Programa.



Sistematização, adaptação e aplicação do questionário socioeconômico do Programa de Reassentamento de Populações para coletar dados sobre as famílias elegíveis ao reassentamento, abordando aspectos relacionados aos vínculos das famílias com a propriedade e às características familiares, sociais e produtivas.



Consolidação do cadastro das 13 (treze) famílias elegíveis ao reassentamento, residentes nos municípios de Ipaumirim/CE e Lavras da Mangabeira/CE, totalizando 40 (quarenta) pessoas.



Visitas domiciliares para repasse de informações sobre os processos de desapropriação e reassentamento, utilizando dados do Programa de Indenização de Terras e Benfeitorias do Ramal do Salgado (PBA 07).



Caracterização físico-ambiental da área selecionada para implantação da futura VPR, contemplando análises preliminares geológicas, geomorfológicas, pedológicas, hidrológicas e climáticas, bem como a avaliação do uso e ocupação do solo.



Reunião para apresentação do PBA 08 às novas famílias elegíveis ao reassentamento, no Distrito Felizardo, município de Ipaumirim/CE.



Aprovação da área selecionada para implantação da Vila Produtiva Rural União (VPR União), do arranjo geral preliminar e da denominação oficial da vila. A área aprovada possui **104,40 hectares** e está localizada no Sítio Boa Vista, município de Ipaumirim/CE.



Caracterização físico-ambiental da área selecionada para implantação da VPR União, contemplando levantamentos e análises preliminares dos aspectos geológicos, geomorfológicos, pedológicos, hidrológicos e climáticos, além da avaliação do uso e ocupação do solo da área destinada ao reassentamento.



Reuniões com as famílias elegíveis ao reassentamento, com foco no esclarecimento de dúvidas, encaminhamento e atendimento de demandas e no reforço dos objetivos, metodologia de atuação e das etapas previstas para a implantação da VPR, conforme diretrizes do Programa.



Responsáveis:

MIDR (Empreendedor)
FITLOC Engenharia e Ambiental Ltda.
(Execução)

Ações Desenvolvidas



Realização de visita técnica à Vila Produtiva Rural Bartolomeu (VPR Bartolomeu), em Cajazeiras/PB, com a participação das famílias elegíveis ao reassentamento, visando subsidiar discussões, promover a troca de experiências e apoiar o processo de implantação da VPR União.



Desenvolvimento de ações integradas com os Programas de Comunicação Social (PBA 03) e Educação Ambiental (PBA 04) com as famílias elegíveis ao reassentamento, incluindo atividades socioambientais realizadas no Centro de Referência em Comunicação Social (CRCS).



Visita domiciliar à família elegível ao Programa de Reassentamento de Populações, no Sítio Monte Alegre, município de Lavras da Mangabeira/CE.



Visita técnica à Vila Produtiva Rural Bartolomeu (VPR Bartolomeu), em Cajazeiras/PB, com a participação das famílias elegíveis ao reassentamento, visando promover a troca de experiências e apoiar o processo de implantação da Vila Produtiva Rural União (VPR União).



Recuperação de Áreas Degradadas



Responsáveis:

MIDR (Empreendedor)
 Consórcio ENGIBRAS/INSTTALE – SALGADO e
 Univasf (Execução)
 FITLOC Engenharia e Ambiental Ltda.
 (Acompanhamento e Execução)
 Consórcio Supervisor Ramal do Salgado
 (Engenharia Consultiva)

O Programa de Recuperação de Áreas Degradadas (PBA 09) tem como objetivo proceder à recuperação das áreas degradadas em decorrência das obras de implantação do Ramal do Salgado, por meio da recomposição da paisagem em condições o mais próximo possível das originais, além de evitar o início ou agravamento de processos erosivos e o comprometimento dos canais e demais estruturas de condução das águas. Dessa forma, o Programa visa possibilitar a retomada do uso original ou alternativo das áreas onde haverá intervenções construtivas.

Ações Desenvolvidas



Estocagem do solo orgânico e expurgos (material orgânico) provenientes da remoção vegetal no Segmento de Canal 02, Aqueduto Cajazeirinha, Segmento de Canal 03, Segmento de Canal 04, Túnel Saco dos Bois, Segmento de Canal 05, Segmento de Canal 06, Segmento de Canal 07, Segmento de Canal 08 e Segmento de Canal 09. Essa ação visa garantir a disponibilidade de material rico em matéria orgânica para a recuperação das áreas degradadas.



Implantação de estruturas definitivas de drenagem, com o objetivo de restabelecer as condições adequadas de drenagem superficial, contribuir para a estabilidade das áreas afetadas pelas obras e garantir a integridade das estruturas hidráulicas do empreendimento, em conformidade com as diretrizes estabelecidas no Programa.



Resgate de mudas e coleta de frutos de espécies nativas pelo Nema/Univasf, destinados à revegetação e à recuperação ambiental das áreas degradadas pelo empreendimento.



Manutenção do viveiro de mudas nativas, localizado no município de Ipaumirim/CE, sob responsabilidade da equipe do Nema/Univasf.



Resgate de germoplasma em áreas adjacentes ao Segmento de Canal 10, realizado por Técnico do Nema/Univasf.



Mudas nativas em processo de rustificação no viveiro de espécies nativas do Nema/Univasf, no município de Ipaumirim/CE.

Supressão de Vegetação das Áreas de Obra e Limpeza dos Reservatórios

Responsáveis:

MIDR (Empreendedor)
 FITLOC Engenharia e Ambiental Ltda. (Acompanhamento)
 Consórcio ENGBRAS/INSTTALE – SALGADO (Execução)
 Consórcio Supervisor Ramal do Salgado (Engenharia Consultiva)
 Univasf (Acompanhamento)
 Fumdhm/Inapas (Acompanhamento)

Este Programa tem como objetivo principal garantir que a supressão de vegetação e demais atividades de limpeza das áreas de instalação do Ramal do Salgado ocorram de acordo com critérios técnicos e normas legais pertinentes, visando minimizar e compensar os impactos ambientais sobre a cobertura vegetal e o uso do solo, bem como prevenir impactos sobre a qualidade das águas e sobre os sistemas de drenagem associados ao empreendimento.

O Programa de Supressão de Vegetação das Áreas de Obra e Limpeza dos Reservatórios estrutura as atividades a serem executadas em três fases distintas, conforme descrito a seguir:

- Fase 1 – Remoção de Benfeitorias e Desinfecção de Fontes de Contaminação;
- Fase 2 – Recomendações para Supressão e Retirada da Cobertura Vegetal; e
- Fase 3 – Recomendações para o Controle da Supressão.

Ações Desenvolvidas

- Levantamento e monitoramento do uso e ocupação das áreas contempladas pela Autorização de Supressão Vegetal - ASV nº 1053.8.2023.96467.
- Estaqueamento dos limites da faixa de desapropriação do Ramal do Salgado e das áreas contempladas pela ASV, visando delimitar as áreas autorizadas para execução das atividades construtivas.
- Afugentamento e resgate da fauna terrestre nas frentes de supressão semimecanizada e mecanizada, realizados por especialistas do Centro de Conservação e Manejo de Fauna - Cemafauna/Univasf.
- Supressão vegetal semimecanizada e mecanizada nas áreas contempladas pela ASV, em conformidade com as diretrizes do Programa.
- Romaneio e enleiramento do material lenhoso proveniente das atividades de supressão vegetal ao longo das obras do Ramal do Salgado.

- Armazenamento da camada orgânica (expurgo vegetal) para aproveitamento na recuperação das áreas degradadas.
- Monitoramento do avanço da supressão da vegetação do Ramal do Salgado, por meio da utilização de ferramentas e softwares de geoprocessamento.



Supressão vegetal mecanizada no Segmento de Canal 09.



Apoio às Prefeituras para Elaboração de seus Planos Diretores



Responsáveis:

MDR (Empreendedor)
FITLOC Engenharia e Ambiental Ltda.
(Acompanhamento/Execução)

O Programa de Apoio às Prefeituras para Elaboração dos Planos Diretores (PBA 11) do Ramal do Salgado tem como objetivo possibilitar a criação de estratégias que deverão ser implementadas pelo Poder Público, visando o reforço da infraestrutura existente, serviços e dos instrumentos de gestão administrativa nas municipalidades consideradas, de forma a equipá-las para responder às possíveis demandas que advirão com a implantação do empreendimento e garantir que este não afete prejudicialmente a estabilidade dos centros urbanos e demais localidades, assim como o bom desenvolvimento das atividades concernentes às obras.

Ações Desenvolvidas

- Realização de consultas e visitas aos municípios de **Ipaumirim/CE** e **Lavras da Mangabeira/CE**, para acompanhamento da situação de tramitação, aprovação e publicação dos Planos Diretores por meio de Leis Municipais:



Em Lavras da Mangabeira/CE o Plano Diretor de Desenvolvimento Urbano (PDDU) foi instituído pela Lei Municipal nº 537, de 10 de julho de 2018, e alterado pela Lei Municipal nº 686, de 27 de janeiro de 2022.

Em Ipaumirim/CE, foi realizada, em 02/04/2025, a entrega formal dos documentos que compõem o Plano Diretor Municipal Participativo (PDMP) ao Chefe do Poder Executivo, para posterior submissão à análise e aprovação pela Câmara Municipal de Vereadores. Destaca-se ainda a realização de Audiência Pública, em março de 2026, marcando o início das discussões do Projeto de Lei nº 002/2026, referente à instituição do PDMP no município na câmara municipal.



Cidade de Ipaumirim/CE.



A Igreja Matriz Nossa Senhora da Conceição, em Ipaumirim/CE.

Acompanhamento da Situação dos Processos Minerários da ADA

Responsáveis:

MIDR (Empreendedor)
FITLOC Engenharia e Ambiental Ltda.
(Acompanhamento/Execução)

Este Programa tem por objetivo geral contribuir com a liberação da faixa correspondente à Área Diretamente Afetada (ADA), solucionando as possíveis interferências resultantes da construção e operação do empreendimento sobre as áreas de interesse do extrativo mineral, as áreas de exploração mineral requeridas e as que estiverem em diferentes estágios de licenciamento mineral. Tais impactos estão ligados a eventuais restrições ou impedimentos operacionais que dificultem ou impeçam o prosseguimento da atividade exploratória, ou provoquem limitações na definição do real potencial da área requerida.

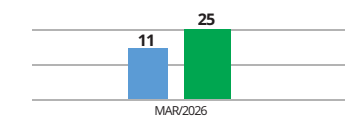


Escavação de caixa de empréstimo no Segmento de Canal 09.

Ações Desenvolvidas

- Monitoramento, atualização e sistematização das informações relacionadas aos processos de exploração mineral na ADA do Ramal do Salgado cadastrados no **Sistema de Informações Geográficas da Mineração (SIGMINE)** da Agência Nacional de Mineração (ANM).
- Monitoramento de informações disponíveis no SIGMINE/ANM, relacionadas aos detentores de direitos minerários na ADA do Ramal do Salgado, visando averiguar a ocorrência de possíveis negociações quanto ao ressarcimento de eventuais perdas de receitas dos seus titulares.
- Atualização do Mapa de Situação dos Processos Minerários que interferem com a Área Diretamente Afetada do Ramal do Salgado.

Processos Minerários da ADA do Ramal do Salgado



■ Com Influência na faixa de obras
■ Sem Influência na faixa de obras

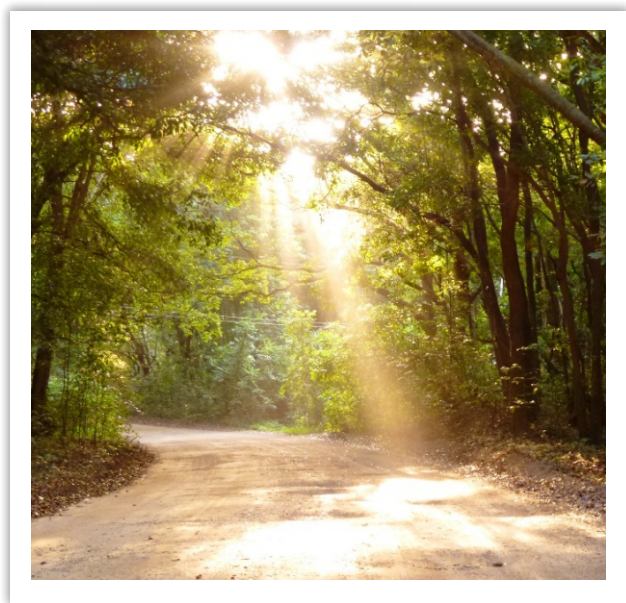


Responsáveis:

MIDR (Empreendedor)
FITLOC Engenharia e Ambiental Ltda.
(Acompanhamento)

O Programa de Compensação Ambiental (PBA 13) tem como objetivo adotar medidas compensatórias relacionadas aos impactos ambientais decorrentes da implantação do Ramal do Salgado, em conformidade com a legislação vigente.

O Programa também acompanha o encaminhamento da Certidão de Cumprimento do Termo de Compromisso de Compensação Ambiental, emitida pelo Instituto Chico Mendes de Conservação da Biodiversidade (ICMBio), ao órgão ambiental licenciador do empreendimento (Ibama), visando a desoneração do empreendedor das obrigações de compensação ambiental destinada às unidades de conservação, conforme o Art. 22, § 2º, da Instrução Normativa nº 7, de 10 de junho de 2020.



Floresta Nacional da Restinga de Cabedelo, localizada no Estado da Paraíba – Foto: Acervo ICMBio.

Ações Desenvolvidas



Repasse e Aplicação do Valor de R\$ 21.120.000,00 como compensação ambiental, conforme o cálculo de 0,5% do valor total do empreendimento. Valor que foi destinado às Unidades de Conservação beneficiadas e devidamente registrado no Termo de Quitação Integral da Obrigação de Compensação Ambiental, emitido pelo ICMBio (Processo nº: 02001.004925/2005-68 e Processo de Licenciamento Ibama nº 02001.003718/94-54).

- Este Ministério atendeu a todas as ações previstas no Programa de Compensação Ambiental do PISF e seus Ramais Associados, conforme confirmado pelo **Termo de Quitação Integral da Compensação Ambiental**, emitido pelo ICMBio, encaminhado por meio do **Ofício nº 126/2010/CGFIN/DIPLAN/ICMBIO**, de 28 de abril de 2010.
- O MIDR aguarda a manifestação do **Comitê de Compensação Ambiental Federal (CCAF)** e da **Divisão de Assuntos Estratégicos e Compensação Ambiental (DAEC/DILIC) do Ibama**, para finalizar o processo de Compensação Ambiental e encerrar a respectiva condicionante.

Monitoramento do Sistema Aduutor e das Bacias Receptoras

Responsáveis:

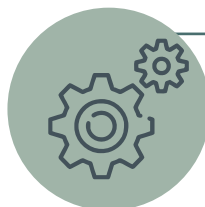
MIDR (Empreendedor)
FITLOC Engenharia e Ambiental Ltda.
(Acompanhamento)

O Programa de Monitoramento do Sistema Aduutor e das Bacias Receptoras (PBA 14) visa implantar e estruturar duas redes de acompanhamento hidrológico: uma destinada ao Sistema de Obras de Adução do Ramal do Salgado e outra voltada ao monitoramento dos rios e reservatórios das bacias receptoras.

Dada a complexidade dos sistemas hídricos envolvidos, que envolvem diversos componentes como canais, rios e estruturas hidráulicas, o monitoramento contínuo e automatizado torna-se essencial para garantir seu desempenho. Isso possibilita a adoção de medidas corretivas específicas e estratégias para melhorar a eficiência operacional, além de mitigar impactos ambientais e econômicos.

O Programa prevê a obtenção de dados hidrológicos em tempo real, como volumes de reservatórios e vazões, complementados por informações meteorológicas em parceria com entidades públicas e privadas.

Ações Desenvolvidas



Definição das Estações de Medição e predefinição dos pontos estratégicos para instalação dos equipamentos de monitoramento, tanto no Sistema de Obras de Adução (estruturas hidráulicas) quanto na Bacia Receptora (rios e reservatórios).



Monitoramento, atualização e sistematização das informações obtidas no sistema Hidroweb/ANA, com resolução temporal de 15 minutos, permitindo avaliação detalhada do comportamento hidrológico dos corpos hídricos monitorados.



Realização de estudos e levantamentos técnicos para subsidiar a instalação dos equipamentos e a implementação do sistema de comunicação e transmissão de dados.



Levantamento dos sistemas já implantados nos rios e reservatórios das bacias receptoras do Ramal do Salgado, passíveis de integração à rede de monitoramento prevista no Programa.

Apoio Técnico para Implantação de Infraestrutura de Abastecimento de Água ao longo dos Canais

Responsáveis:

MIDR (Empreendedor)
FITLOC Engenharia e Ambiental
Ltda. (Acompanhamento)

O Programa de Apoio Técnico para Implantação de Infraestrutura de Abastecimento de Água ao longo dos Canais (PBA 15) tem como objetivo implantar Sistemas de Abastecimento de Água (SAA) em comunidades localizadas nos municípios da Área Diretamente Afetada (ADA) do Ramal do Salgado, no estado do Ceará, visando melhorar a qualidade de vida das populações atendidas e reduzir riscos associados ao uso irregular da água proveniente dos canais e estruturas hidráulicas do empreendimento.



Caixa d'água do Sistema de Abastecimento de Água (SAA) localizada no Sítio Tranqueira, município de Lavras da Mangabeira/CE.

Ações Desenvolvidas

- **Diagnóstico e Atualização Cadastral:** Mapeamento e atualização cadastral das comunidades rurais inseridas nos municípios da ADA do Ramal do Salgado, com identificação e caracterização dos tipos de abastecimento existentes (público e/ou privado), análise das condições das estruturas de captação, reservação e redes de distribuição, além de registros fotográficos e georreferenciamento das instalações.

- **Articulação Institucional:** Interrelação com a Secretaria das Cidades do Ceará (Scidades) para definição do escopo de atendimento das comunidades rurais nos municípios da ADA do Ramal do Salgado.
- **Estruturação do Atendimento:** Definição de **12 Sistemas de Abastecimento de Água (SAA)**, contemplando **46 comunidades da ADA do Ramal do Salgado** e beneficiando aproximadamente **4.992 habitantes**, distribuídos da seguinte forma:



Ipaumirim/CE: 05 SAA
(12 comunidades / 980 habitantes).



Lavras da Mangabeira/CE: 06 SAA
(22 comunidades / 1.584 habitantes).



Aurora/CE: 01 SAA
(12 comunidades / 2.428 habitantes).

- **Formalização do Termo de Compromisso:** Formalizado o TC nº 973548/2024 com objetivo de elaborar os estudos de concepção, viabilidade e o projeto básico, bem como a implantação das obras dos sistemas de abastecimento de água.

Fornecimento de Água e Apoio Técnico para Pequenas Atividades de Irrigação ao Longo dos Canais para as Comunidades Agrícolas

Responsáveis:

MIDR (Empreendedor)
FITLOC Engenharia e Ambiental Ltda.
(Acompanhamento)

O Programa de Fornecimento de Água e Apoio Técnico para Pequenas Atividades de Irrigação ao Longo dos Canais para as Comunidades Agrícolas (PBA 16) tem como finalidade contribuir para a melhoria das condições socioeconômicas das famílias elegíveis ao reassentamento na Vila Produtiva Rural União (VPR União). O Programa prevê a implantação de sistemas de irrigação de pequeno porte, visando diversificar e ampliar a produção agrícola, além de fortalecer a reinserção socioeconômica das famílias beneficiárias.

Ações Desenvolvidas



Identificação e quantificação do público beneficiário do Programa, composto por 13 (treze) famílias elegíveis ao reassentamento, totalizando 40 (quarenta) pessoas, conforme critérios definidos no Programa de Reassentamento das Populações (PBA 08).



Seleção da área destinada à implantação da VPR União, localizada no Sítio Boa Vista, município de Ipaumirim/CE, com aproximadamente 104,40 hectares, selecionada com base em critérios de viabilidade ambiental, regularidade fundiária e adequação técnica para implantação da infraestrutura produtiva e habitacional



Definição e aprovação, em reunião com as famílias beneficiárias, do **modelo preliminar** de organização dos lotes no reassentamento rural coletivo, contemplando **lote habitacional (0,25 ha)**, **quintal produtivo irrigado (0,75 ha)** e **lote de sequeiro (3,0 ha)**, totalizando 4,0 ha por família.



Reuniões, visitas domiciliares e encontros técnicos com o público beneficiário, com foco na apresentação das etapas do Programa, esclarecimento de dúvidas e fortalecimento da participação social.



Desenvolvimento de atividades socioeducativas voltadas aos beneficiários do PBA 16, abordando temas relacionados à convivência com o semiárido, uso sustentável dos recursos naturais, segurança hídrica e fortalecimento das práticas **produtivas sustentáveis**.



Preparação e organização da documentação técnica necessária à fase licitatória para implantação da infraestrutura de irrigação na VPR.



Reunião com as famílias elegíveis ao PBA 16, no município de Ipaumirim/CE, para apresentação e acompanhamento das ações de implantação da VPR União.

Monitoramento de Processos Erosivos

...



Responsáveis:

MIDR (Empreendedor)
FITLOC Engenharia e Ambiental Ltda
(Acompanhamento)
ENIGBRAS/INSTALE – SALGADO (Execução)
Consórcio Supervisor Ramal do Salgado
(Engenharia Consultiva)

O Programa de Monitoramento de Processos Erosivos (PBA 17) tem como objetivo indicar medidas de controle de estabilização do solo a serem aplicadas durante a construção do Ramal do Salgado, visando prevenir a ocorrência de processos erosivos. Além disso, o Programa prevê a definição de dispositivos e critérios para monitoramento dos pontos críticos, contribuindo para a manutenção das condições adequadas de estabilização dos solos.

Ações Desenvolvidas

- Realização de **estudo de suscetibilidade** à erosão em áreas de intervenções das obras de implantação do Ramal do Salgado.
- Elaboração de mapas de suscetibilidade à erosão, com o processamento e cruzamento dos mapas temáticos de uso e cobertura vegetal, tipos de solos, erosividade das chuvas e declividade do terreno.



Identificação, caracterização e monitoramento das áreas susceptíveis à formação de processos erosivos, tais como: encostas, taludes, talwegues, bueiros e estradas de acesso.



Monitoramento das atividades de supressão vegetal em áreas susceptíveis ao carreamento de sedimentos.



Acompanhamento das atividades construtivas e verificação de medidas preventivas e corretivas recomendadas pelo Programa.

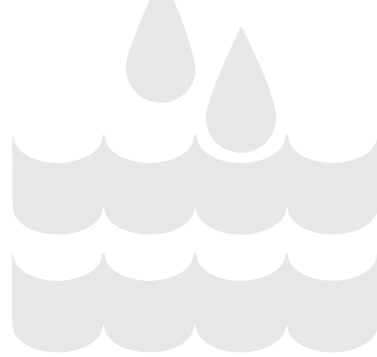


Implantação de dispositivos de proteção ao surgimento de processos erosivos em área adjacente ao Segmento de Canal O3.



Monitoramento de áreas susceptíveis ao surgimento de processos erosivos e carreamento de sedimentos no Segmento de Canal O1, Rápido Faz. Pau Branco e Segmento de Canal O2.

Monitoramento de Fontes Hídricas Subterrâneas



Responsáveis:

MIDR (Empreendedor)
FITLOC Engenharia e Ambiental Ltda.
(Execução)
UFPE (Execução)

O Programa de Monitoramento de Fontes Hídricas Subterrâneas (PBA 18) tem por objetivo realizar o diagnóstico e o monitoramento qualiquantitativo das fontes hídricas subterrâneas situadas em áreas potencialmente vulneráveis a alterações na dinâmica do aquífero, decorrentes da implantação do Ramal do Salgado, antes e após o início de operação do empreendimento.

Ações Desenvolvidas



O Programa de Monitoramento de Fontes Hídricas Subterrâneas contempla **05 (cinco) pontos de monitoramento** localizados em um raio de 2,5 km da região de deságue do Ramal do Salgado, no município de Lavras da Mangabeira/CE.



Até **abril de 2026**, foram executadas **04 (quatro) campanhas de monitoramento de fontes hídricas subterrâneas**.



Aferição do nível estático no ponto de monitoramento PM-01.



Coleta de amostra de água no ponto PM-05.

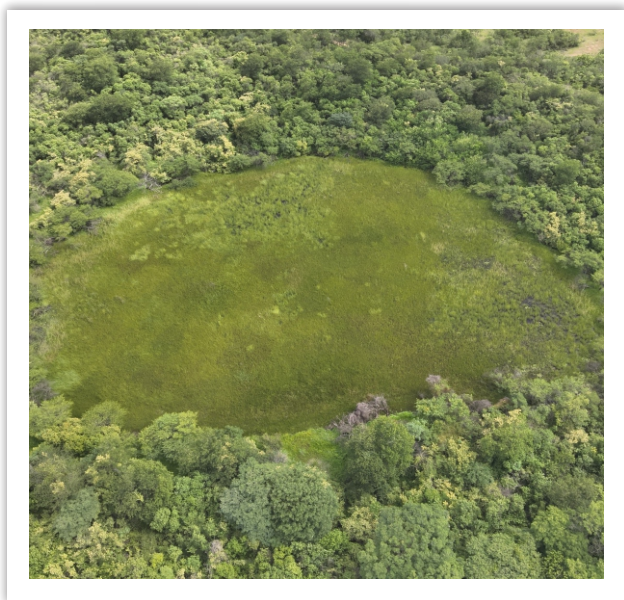
Regularização Fundiária nas Áreas do Entorno dos Canais

Responsáveis:

MIDR (Empreendedor/Execução)
FITLOC Engenharia e Ambiental Ltda.
(Acompanhamento)

O Programa de Regularização Fundiária nas Áreas do Entorno dos Canais (PBA 19) tem o objetivo básico de promover a regularização fundiária das propriedades situadas na faixa de domínio das obras do Trecho III do PISF, alvo das atividades de desapropriações necessárias à implantação do Projeto do Ramal do Salgado.

O Programa visa assegurar a normalidade das desapropriações das áreas necessárias à implantação do empreendimento, considerando o número precário de propriedades com registros e a existência de diversas situações irregulares no que tange à documentação dos imóveis.



Área em processo de desapropriação e regularização fundiária para implantação da Vila Produtiva Rural do Ramal do Salgado, no município de Ipaumirim/CE.



Fornecer Orientações Jurídicas

relacionadas à regularização fundiária, esclarecendo as diferenças entre posse e propriedade, bem como os procedimentos necessários à obtenção de títulos de domínio, conforme a legislação brasileira.



Mapear e Identificar Famílias

em áreas de terras devolutas e de postulação de usucapião, visando a regularização das situações em que a posse e o uso do solo estão em desacordo com a legislação vigente.



Assessorar as Famílias

nas consultas aos cartórios de registros de imóveis, registros civis e cadastros patrimoniais municipais, facilitando o acesso à documentação necessária para a regularização fundiária.



Orientar as Famílias

na faixa de domínio do Ramal do Salgado quanto à organização das informações e documentos necessários às reuniões com técnicos do Instituto do Desenvolvimento Agrário do Ceará (IDACE).

- Consultas aos órgãos do Governo do Estado do Ceará para a obtenção de cópias dos títulos de domínio e demais documentos fundiários pertinentes às famílias inseridas na área de implantação do Ramal do Salgado.

Ações Desenvolvidas

- Realização de visitas às famílias residentes na faixa de domínio do Ramal do Salgado, com objetivo de:

Monitoramento de Vetores e Hospedeiros de Doenças



Responsáveis:

MIDR (Empreendedor)
FITLOC Engenharia e Ambiental Ltda.
(Execução)
UFPE (Execução)

O Programa de Monitoramento de Vetores e Hospedeiros de Doenças (PBA 20) visa prevenir e controlar a proliferação de organismos vetores e hospedeiros com potencial de transmissão de doenças associadas a ambientes aquáticos na Área Diretamente Afetada (ADA) do Ramal do Salgado. As atividades incluem o mapeamento dos Pontos de Monitoramento, onde são realizadas as campanhas de campo e coleta de espécies de interesse epidemiológico, bem como a disponibilização das informações obtidas aos multiplicadores locais, incluindo lideranças comunitárias, agentes de saúde e agentes de endemias.

Ações Desenvolvidas



O Programa de Monitoramento de Vetores e Hospedeiros de Doenças possui 06 (seis) pontos de monitoramento distribuídos ao longo da faixa de obras do Ramal do Salgado, Trecho III do PISF.



Até o mês de abril de 2026, foram executadas 04 (quatro) Campanhas de Monitoramento de Vetores e Hospedeiros de Doenças.



Execução do Plano de Campanha de Monitoramento de Vetores e Hospedeiros de Doenças do Ramal do Salgado, conforme a malha amostral previamente definida e as diretrizes estabelecidas no Programa.



Coleta no crepúsculo vespertino de insetos adultos, com armadilha Shannon adaptada e aspirador entomológico, no PM02.

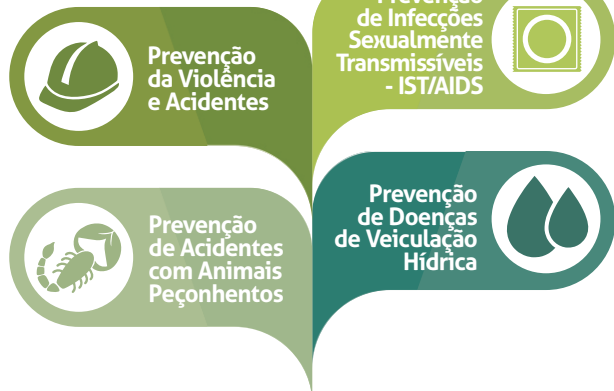


Coleta de sedimento para amostragem de zoobentos de margem, com quadrado e enxada no PM05.

O Programa de Saúde Pública (PBA 21) objetiva assegurar o menor impacto negativo possível do projeto nas condições de saúde da população vinculada ao empreendimento.

As ações do Programa são desenvolvidas em inter-relação com o Plano Ambiental de Construção (PAC) e o Programa de Treinamento e Capacitação de Técnicos das Obras em Questões Socioambientais, Saúde e Segurança, compreendendo 04 (quatro) eixos temáticos:

Eixos Temáticos



Ações Desenvolvidas

- Levantamento dos dados epidemiológicos obtidos no **Departamento de Informática do Sistema Único de Saúde do Brasil (DATASUS)**, visando o acompanhamento e monitoramento da situação de saúde dos municípios da Área Diretamente Afetada, em especial, os problemas de saúde relacionados à fase de instalação do Ramal do Salgado: **Doenças de Veiculação Hídrica, Acidentes com Animais Peçonhentos, Infecções Sexualmente Transmissíveis e Gravidez Precoce.**



Acompanhamento das Ações em Saúde Pública

destinadas aos trabalhadores das obras de implantação do Ramal do Salgado, realizadas por meio de palestras, treinamentos e Diálogos Diários de Segurança, Saúde e Meio Ambiente (DDSMS).



Fixação de Informativos e Cartazes Educativos

no canteiro de obras e nas frentes de serviços do Ramal do Salgado, contendo orientações relacionadas às precauções quanto a doenças de veiculação hídrica, IST/AIDS, importunação sexual, assédio moral no trabalho, Tuberculose, cuidados com animais peçonhentos, Dengue, Coronavírus, combate ao alcoolismo e uso de drogas.



Cartaz de conscientização destinado a empregadores e trabalhadores sobre a prevenção de acidentes e doenças relacionadas ao trabalho, afixado no canteiro de obras do Consórcio ENGBRAS/INSTTALE – SALGADO.

Relocação das Infraestruturas a serem afetadas pela Implantação do Empreendimento

Responsáveis:

MIDR (Empreendedor)
FITLOC Engenharia e Ambiental Ltda. (Acompanhamento)
Consórcio ENGIBRAS/INSTALE – SALGADO (Execução)
Consórcio Supervisor Ramal do Salgado
(Engenharia Consultiva)

O Programa de Relocação das Infraestruturas a serem Afetadas pela Implantação do Empreendimento (PBA 22) objetiva realocar as infraestruturas a serem afetadas pelo empreendimento, tais como: estradas, rodovias, pontes, travessias, linhas de transmissão (baixa tensão), cabos ópticos e adutoras. O Programa visa assegurar a continuidade do tráfego nas rodovias e acessos da região de implantação do empreendimento, recompondo estradas vicinais, acessos particulares e caminhos existentes, além de manter a continuidade dos serviços públicos de fornecimento de energia elétrica, telecomunicações e saneamento às populações afetadas.



Estrada vicinal interceptada pelas obras de construção do Ramal do Salgado.

Ações Desenvolvidas



Levantamento de Interferências a serem interceptadas pelas obras do Ramal do Salgado

como estradas, rodovias, pontes, travessias, linhas de transmissão (baixa tensão), cabos ópticos e adutoras, tendo em vista assegurar a continuidade da circulação de veículos, pedestres e animais, bem como a manutenção dos serviços públicos de energia elétrica, telecomunicações e saneamento.



Reuniões entre Representantes

da CFN/MIDR, Consórcio ENGIBRAS/INSTALE - SALGADO, Consórcio Supervisor Ramal do Salgado e FITLOC Engenharia e Ambiental Ltda., para discutir as soluções de engenharia aos acessos interceptados pelas obras do Ramal do Salgado, avaliando-se a locação das galerias e passarelas previstas, assim como os acessos que interligam as comunidades, assegurando a continuidade do tráfego.



Realização de Vistorias Técnicas em campo

para acompanhamento periódico da situação das interferências viárias, serviços públicos e infraestrutura de apoio a serem afetadas pelas obras do Ramal do Salgado, Trecho III do PISF.

Conservação da Fauna e da Flora



Responsáveis:

MIDR (Empreendedor)
Univasf (Execução)
FITLOC Engenharia e Ambiental Ltda.
(Acompanhamento)

O Programa de Conservação da Fauna e da Flora (PBA 23) visa mitigar e compensar os impactos negativos, bem como potencializar os impactos positivos decorrentes da implantação do Ramal do Salgado no bioma Caatinga.

O Programa é subdividido em **08 (oito) Subprogramas** relacionados a seguir:

- Subprograma de Monitoramento das Modificações na Cobertura, Composição e Diversidade Vegetal;
- Subprograma de Monitoramento da Entomofauna;
- Subprograma de Monitoramento da Ictiofauna;
- Subprograma de Monitoramento da Herpetofauna;
- Subprograma de Monitoramento da Avifauna;
- Subprograma de Monitoramento da Mastofauna;
- Subprograma de Implantação de Passagens Artificiais para a Fauna;
- Subprograma de Resgate da Fauna Silvestre.

Ações Desenvolvidas

- Afugentamento, resgate e triagem de fauna terrestre, executados pela equipe do Cemafauna/Univasf, durante as atividades de supressão vegetal realizadas nas áreas contempladas pela Autorização de Supressão de Vegetação (ASV) nº 1053.8.2023.96467.
- Resgate de germoplasma realizado pelo Núcleo de Ecologia e Monitoramento Ambiental da Universidade Federal do Vale do São Francisco (Nema/Univasf), cujos materiais coletados são posteriormente destinados ao viveiro de espécies nativas operado pela equipe do Programa.
- Até o mês de abril de 2026, foram realizadas 4 (quatro) Campanhas de Monitoramento do Programa de Conservação da Fauna e Flora do Ramal do Salgado.



Triagem do indivíduo da espécie *Wiedomys pyrrhorhinos* resgatado pela equipe do Cemafauna/Univasf.



Produção de mudas de espécies nativas da Caatinga no viveiro operado pelo Nema/Univasf, localizado no município de Ipaumirim/CE, destinadas às ações de recuperação de áreas degradadas e recomposição vegetal das áreas afetadas pelas obras do empreendimento.



Soltura branda de *Pseudoboa nibra* (mussurana) resgatada pela equipe do Cemafauna/Univasf.

PBA 24

Prevenção à desertificação

Responsáveis:

MIDR (Execução)
FITLOC Engenharia e Ambiental Ltda.
(Acompanhamento)

O Programa de Prevenção à Desertificação (PBA 24) tem como objetivo implementar ações de prevenção à desertificação e promover atividades de sensibilização, capacitação e difusão de informações sobre o tema na futura Vila Produtiva Rural União (VPR União).

Além disso, o Programa tem como meta identificar e mapear áreas suscetíveis à desertificação no âmbito da VPR União, bem como capacitar as famílias reassentadas quanto à conservação do solo, às práticas de convivência com o semiárido e ao uso sustentável dos recursos naturais da Caatinga.



Visita domiciliar à família beneficiária do Programa de Prevenção à Desertificação, no município de Lavras da Mangabeira/CE.

Ações Desenvolvidas



Identificação e Mapeamento das Áreas Suscetíveis à Desertificação na poligonal da futura Vila Produtiva Rural (VPR), considerando aspectos relacionados ao uso e ocupação do solo, cobertura vegetal e condições ambientais da área selecionada para implantação da vila.



Realização de reuniões, visitas domiciliares e encontros técnicos com o público beneficiário, com foco na apresentação das etapas do Programa, no esclarecimento de dúvidas e no fortalecimento da participação social.



Desenvolvimento de atividades socioeducativas com as famílias beneficiárias do Programa de Prevenção à Desertificação (PBA 24), abordando temas relacionados à conservação do solo, recuperação ambiental, convivência com o semiárido e uso sustentável dos recursos naturais da Caatinga.



Realização de encontro temático em alusão ao Dia Nacional da Caatinga, no Centro de Referência em Comunicação Social (CRCS), em Ipaumirim/CE, promovendo discussões sobre conservação ambiental, valorização do bioma Caatinga e práticas sustentáveis adaptadas às condições do semiárido.

FITLOC
A M B I E N T A L

MINISTÉRIO DA
INTEGRAÇÃO E DO
DESENVOLVIMENTO
REGIONAL

