

Sumário Executivo

dos Programas
Ambientais do
Ramal do Apodi



**RAMAL DO
APODI**

Julho/2025



Índice

Apresentação.....	03
Programa 01 - Plano de Gestão, Controle Ambiental e Social das Obras.....	05
Programa 02 - Plano Ambiental de Construção.....	06
Programa 03 - Comunicação Social.....	07
Programa 04 - Educação Ambiental.....	08
Programa 05 - Treinamento e Capacitação de Técnicos da Obra em Questões Socioambientais, Saúde e Segurança.....	09
Programa 06 - Identificação e Salvamento de Bens Arqueológicos.....	10
Programa 07 - Indenização de Terras e Benfeitorias.....	11
Programa 08 - Reassentamento das Populações.....	12
Programa 09 - Recuperação de Áreas Degradadas.....	13
Programa 10 - Supressão de Vegetação das Áreas de Obra e Limpeza dos Reservatórios.....	14
Programa 11 - Apoio Técnico às Prefeituras para Elaboração de seus Planos Diretores.....	15
Programa 12 - Acompanhamento da Situação dos Processos Minerários.....	16
Programa 14 - Conservação e Uso do Entorno e das Águas dos Reservatórios.....	17
Programa 15 - Apoio Técnico para Implantação de Infraestrutura de Abastecimento de Água ao longo dos Canais.....	18
Programa 16 - Fornecimento de Água e Apoio Técnico a Pequenas Atividades de Irrigação ao longo dos Canais para Comunidades Agrícolas.....	19
Programa 17 - Monitoramento dos Processos Erosivos.....	20
Programa 18 - Monitoramento de Fontes Hídricas Subterrâneas.....	21
Programa 19 - Regularização Fundiária nas Áreas do Entorno dos Canais.....	22
Programa 20 - Monitoramento de Vetores e Hospedeiros de Doenças.....	23
Programa 21 - Controle da Saúde Pública.....	24
Programa 22 - Relocação das Infraestruturas a serem afetadas pela Implantação do Empreendimento...	25
Programa 23 - Conservação da Fauna e da Flora.....	26
Programa 24 - Programa de Prevenção à Desertificação.....	27

Apresentação

O Ramal do Apodi, Trecho IV do Projeto de Integração do Rio São Francisco com Bacias Hidrográficas do Nordeste Setentrional (PISF), transportará, por gravidade, as águas do rio São Francisco, a partir da estrutura de controle do Reservatório de Caiçara, na Paraíba, até o Reservatório Angicos, no Rio Grande do Norte, em uma extensão aproximada de 115,4 quilômetros.

A vazão transportada será de 40 m³/s até o quilômetro 30,2, de onde está prevista a derivação do Ramal do Salgado (Trecho III do PISF), que levará as águas para o estado do Ceará. Após essa derivação, a vazão será de 20 m³/s.

Estima-se o atendimento potencial de aproximadamente **750 mil pessoas de 54 cidades da Paraíba, do Rio Grande do Norte e do Ceará.**

O processo de licenciamento ambiental do Ramal do Apodi ocorre no âmbito do Instituto Brasileiro do Meio Ambiente e dos Recursos Naturais Renováveis (Ibama).

A Licença de Instalação (LI) do empreendimento foi concedida em 23/07/2021, sob o nº 1392/2021, com vigência até 23/07/2027.

Além da emissão da LI, outras licenças essenciais ao andamento das obras foram obtidas, sendo elas:



Autorização para Supressão de Vegetação (ASV) nº 1053.9.2021.60264: emitida pelo Ibama em 22/10/2021, com validade até 22/10/2023, para as áreas relativas à 1ª Etapa de implantação do Ramal do Apodi/PISF.



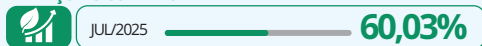
Autorização para Supressão de Vegetação (ASV) nº 1053.9.2021.63276: emitida pelo Ibama em 06/12/2021, com validade até 06/08/2026, para as áreas relativas à 2ª Etapa de implantação do Ramal do Apodi/PISF.



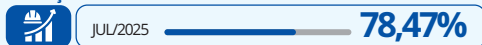
Portaria Iphan nº 43: emitida pelo Instituto do Patrimônio Histórico e Artístico Nacional em 09/07/2021, com validade de 24 meses, a qual autoriza a prospecção, resgate e acompanhamento arqueológico e paleontológico na área de implantação do Projeto de Integração do Rio São Francisco com Bacias Hidrográficas do Nordeste Setentrional (PISF).



AVANÇO FÍSICO - MEIO AMBIENTE



AVANÇO FÍSICO - OBRAS



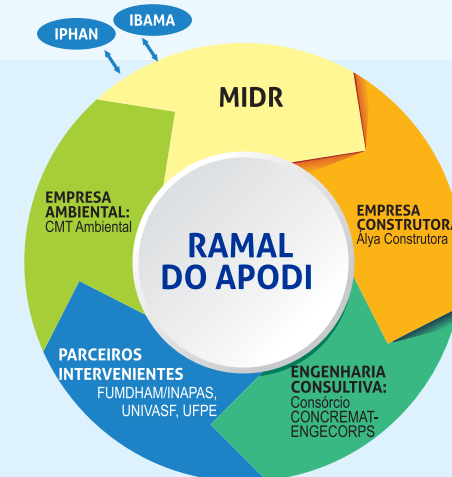
GESTÃO AMBIENTAL



O MIDR e o Ramal do Apodi estão comprometidos com a Agenda 2030 - Objetivos de Desenvolvimento Sustentável (ODS)



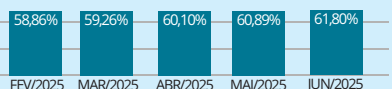
ESTRUTURAS DO PROJETO EXECUTIVO



AVANÇO FÍSICO DOS PROGRAMAS AMBIENTAIS

G0 PROGRAMAS AMBIENTAIS DE GESTÃO E ESTRATÉGICOS

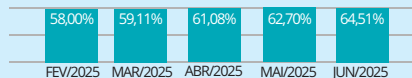
JUL/2025 **63,48%**



PBAs 01 13 25

G1 PROGRAMAS AMBIENTAIS RELACIONADOS AO MEIO FÍSICO

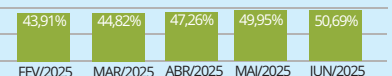
JUL/2025 **69,56%**



PBAs 02 05 06 12

G2 PROGRAMAS AMBIENTAIS RELACIONADOS AO MEIO BIÓTICO

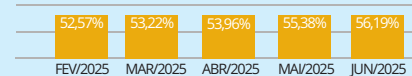
JUL/2025 **51,34%**



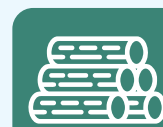
PBAs 09 10 18 20 21 23 24

G3 PROGRAMAS AMBIENTAIS RELACIONADOS AO MEIO SOCIOECONÔMICO

JUL/2025 **57,96%**

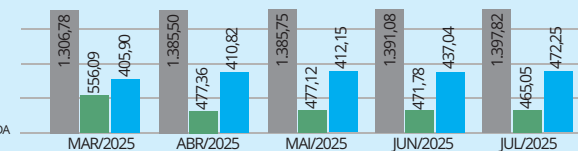


PBAs 03 04 07 08 11 14 15 16 19



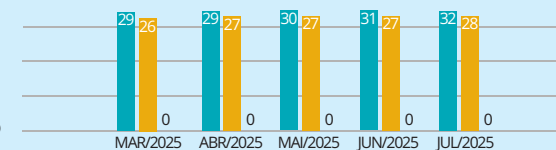
AVANÇO DE SUPRESSÃO DA VEGETAÇÃO

REALIZADO A REALIZAR LIMPEZA DE ÁREA ANTROPIZADA

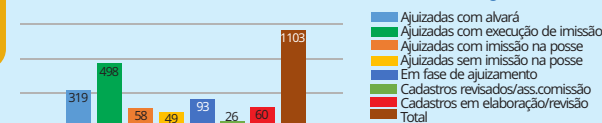


AVANÇO DE ARQUEOLOGIA

IDENTIFICADOS RESGATADOS EM ANDAMENTO



PROCESSOS DE DESAPROPRIAÇÃO



Plano de Gestão, Controle Ambiental e Social das Obras

Este programa tem por objetivo dotar o Ramal do Apodi de mecanismos gerenciais eficientes que garantam a execução de todas as ações planejadas para controlar, minimizar, monitorar e compensar os impactos socioambientais gerados, de forma a manter um elevado padrão de qualidade ambiental na implantação e operação do empreendimento.



Responsáveis

MIDR (Empreendedor)
CMT Engenharia (Execução)

Ações Desenvolvidas

- Controle ambiental sistemático das obras, tendo em vista o cumprimento de normas, legislação vigente e recomendações/condicionantes instituídas na Licença de Instalação (LI) nº 1392/2021 emitida pelo IBAMA.



Reunião gerencial entre representantes MIDR, ÁLYA, ECRA, INAPAS e CMT sobre o acompanhamento e execução dos PBAs.



Elaboração de Instrumentos Técnicos-Gerenciais, Procedimentos e Mecanismos

que garantam a implantação das ações propostas nos **25 Programas Ambientais** constantes no Projeto Básico Ambiental (PBA) do Ramal do Apodi.



Acompanhamento dos Procedimentos e Instrumentos Técnico-gerenciais

garantindo a implementação dos programas ambientais durante a fase de instalação do empreendimento.



Reuniões Gerenciais de Meio Ambiente

entre representantes do MIDR, Engenharia Consultiva do Ramal do Apodi (ECRA), Álya Construtora e CMT Engenharia, com o intuito de monitorar a execução dos Programas Ambientais e verificar a eficiência das medidas mitigadoras e corretivas implantadas na fase de instalação do Ramal do Apodi.



Acompanhamento do Avanço Físico da Obra e dos Programas Ambientais

com realização de visitas técnicas periódicas ao longo do empreendimento.



Reuniões de Monitoramento Ambiental

com as empresas parceiras Álya Construtora, Engenharia Consultiva do Ramal do Apodi (ECRA), FUMDHAM/INAPAS, UNIVASF e CMT Engenharia, para avaliar e discutir o andamento das obras, o cumprimento dos Programas Ambientais, e quando necessário, solucionar pendências socioambientais identificadas.

Plano Ambiental de Construção (PAC)

Este Programa estabelece diretrizes, visando orientar as ações técnicas da empresa construtora, em relação às questões ambientais, bem como, a saúde e segurança dos trabalhadores ao longo da execução das obras.



Responsáveis

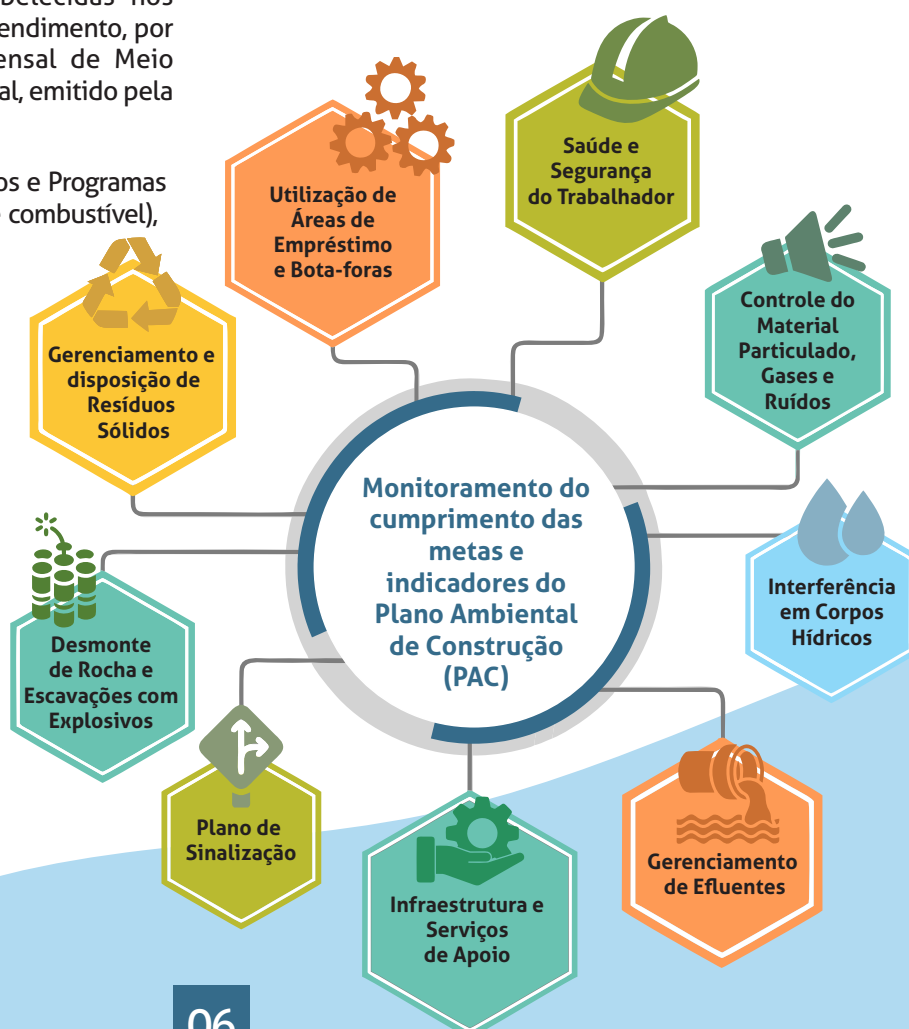
MIDR (Empreendedor)
CMT Engenharia (Acompanhamento)
Álya Construtora (Execução)
Consórcio Concremat/Engecorps
(Eng. Consultiva)

Ações Desenvolvidas

- Monitoramento de licenças ambientais, autorizações, outorgas e cadastros das instalações e atividades relacionadas à implantação do empreendimento em conformidade com a legislação e normas vigentes.
- Verificação da situação ambiental das obras, em conformidade com as diretrizes estabelecidas nos programas ambientais do PBA do empreendimento, por meio do Relatório de Andamento Mensal de Meio Ambiente, Segurança e Saúde Ocupacional, emitido pela Engenharia Consultiva.
- Monitoramento do cumprimento dos Planos e Programas (PGR, PCMSO, PGRS, PME, PCA do posto de combustível), entre outros.
- Verificação do cumprimento das metas e indicadores do Plano Ambiental de Construção (PAC) por meio de visitas nas obras.



Regularização e Conformação de Talude Interno do segmento Canal 13C.



Comunicação Social

Este programa tem por objetivo ser um canal de comunicação entre o empreendedor e a sociedade, especialmente a população diretamente afetada pelo empreendimento, de forma a motivar a sua participação nas diferentes fases do Ramal do Apodi.



**Centro de Atendimento
ao Público - CAPRA**
2.781 Visitantes Atendidos

Comunicando o Ramal do Apodi



Responsáveis

MIDR (Empreendedor)
CMT Engenharia (Execução)

Ações Desenvolvidas

- Execução do Plano Estratégico do Programa de Comunicação Social do Ramal do Apodi, contendo estratégias, metodologias e ferramentas, com vistas ao pleno atendimento das diretrizes apresentadas no Programa de Comunicação Social.



- Divulgação do Ramal do Apodi, por meio da criação e produção de materiais informativos (folders, cartazes, cards digitais, apresentações em Powerpoint, dentre outros).



Instituições

2.299 Pessoas

entre estudantes e professores
em 64 ações.



Comunidades

1.552 Pessoas

em 108 ações informativas, sendo: 60 (sessenta) comunidades na faixa de 500 m e 29 (vinte e nove) comunidades da faixa de 5km.



Urbanas

676 Pessoas

durante as ações informativas nas sedes urbanas dos 15 municípios da Área Diretamente Afetada (ADA).



497 Trabalhadores

em ações realizadas nos canteiros e frentes de obras do empreendimento.



Comunicando o Ramal do Apodi. Município de Uirauna.

Educação Ambiental

O Programa de Educação Ambiental é uma ação estratégica complementar à gestão ambiental do empreendimento. Para tanto, atua na mobilização e qualificação das comunidades envolvidas para atuarem no planejamento e na execução de ações destinadas a otimizar os impactos positivos do Projeto Ramal do Apodi e minimizar os impactos negativos.

O processo educativo é orientador no sentido de uma adaptação ativa dos habitantes na construção do novo socioambiental, o que requer a construção de novos conhecimentos para viver no ambiente em transformação. Isto implicará tanto na manutenção e/ou potencialização quanto em mudanças de hábitos e atitudes que sejam coerentes com os princípios e valores da sustentabilidade.



Responsáveis

MIDR (Empreendedor)
CMT Engenharia (Execução)

Ações Desenvolvidas

- Execução do Plano Estratégico de Educação Ambiental, com vistas à execução do Programa de Educação Ambiental do Ramal do Apodi, contendo estratégias para atendimento dos públicos de acordo a Instrução Normativa nº 2, de 27 de março de 2012 do Ibama, separados didático-metodologicamente em 2 (dois) componentes, com a seguinte classificação:

PEA Comunidades



242 Comunidades Mapeadas

na ADA do Ramal do Apodi.



Articulação com Lideranças/ Representantes

das comunidades, com o objetivo de agendar datas e espaços adequados para realização das oficinas formativas.



Elaboração de Material Didático

utilizados nas oficinas (Módulos I, II e III).



PEA Comunidades no Sítio Zé Vieira.
Município de Ipaumirim/CE.



39 Oficinas Formativas

realizadas e 747 participações.



Monitoramento do Plano de Ação

das comunidades participantes do processo formativo.

PEA Saúde

- Articulação e mobilização sistemática dos gestores públicos de saúde dos 15 municípios da ADA.
- Produção de material didático utilizados nas oficinas (Módulos I, II, III e IV).
- **60 oficinas formativas** realizadas e **1036 participações**.

PEAT Trabalhadores

- **304 Ações Informativas** sobre o eixo temático Saúde;
- **2.801 Ações Informativas** sobre o eixo temático Segurança;
- **297 Ações Informativas** sobre o eixo temático Meio Socioambiental;
- **12 Ações Informativas** sobre o eixo temático Cultural.



Treinamento e Capacitação de Técnicos da Obra em Questões Socioambientais, Saúde e Segurança



O objetivo principal deste PBA é capacitar todos os técnicos e trabalhadores da construtora, a partir de treinamentos e ações educativas, com o intuito de conscientizar e sensibilizar sobre saúde, segurança, meio ambiente e código de conduta.



Responsáveis

MIDR (Empreendedor)
Álya construtora (Execução)
CMT Engenharia (Acompanhamento)

Treinamentos, palestras e capacitações abordando os temas:



250 Participações em Normas de Conduta



942 Participações em Segurança e Saúde



637 Participações em Meio Ambiente

DDGI, abordando temas:



69 Participações em Normas de Conduta



6.294 Participações em Segurança e Saúde



428 Participações em Meio Ambiente

Ações Desenvolvidas

- Monitoramento sistemático das ações e atividades de treinamentos e capacitações para os trabalhadores com os temas: meio ambiente, saúde, segurança e normas de conduta, em conformidade com as diretrizes do Programa.
- Difusão de informações essenciais para os cuidados com a saúde e segurança aos trabalhadores.
- Treinamento de Integração para novos colaboradores abordando temas previstos no Programa, assim como, treinamentos sobre normas específicas.
- Diálogo Diário de Gestão Integrada (DDGI) envolvendo todos os trabalhadores com objetivo de conscientizá-los e sensibilizá-los quanto a prática de procedimentos ambientalmente adequados às obras.
- Divulgação de informações educativas por meio de cartazes e folders nas frentes de serviço.

No período foram realizados:



30 Palestras/Treinamentos
45 DDGI



DDGI sobre os devidos cuidados durante manobras de equipamentos, canteiro de apoio do Aqueduto Lagoa Vermelha.

Identificação e Salvamento de Bens Arqueológicos

O objetivo principal do Programa é a conservação do patrimônio cultural arqueológico evidenciado na área de abrangência do Ramal do Apodi. A execução do programa é realizada pelas equipes de pesquisadores do Instituto Nacional de Arqueologia, Paleontologia e Ambiente do Semiárido do Nordeste do Brasil (INAPAS), vinculado à Fundação Museu do Homem Americano (FUMDHAM), e visa identificar, documentar, salvaguardar, pesquisar e divulgar o Patrimônio Arqueológico.



Responsáveis

MIDR (Empreendedor)
FUMDHAM/INAPAS (Execução)
CMT Engenharia (Acompanhamento)



32

Sítios Arqueológicos Identificados



28

Sítios Arqueológicos Resgatados



02

Sítios Arqueológicos Registrados

Ações Desenvolvidas

- Prospeção, identificação e salvamento dos sítios arqueológicos presentes na área de abrangência da obra, realizadas pela FUMDHAM/INAPAS.
- Monitoramento das atividades de limpeza e supressão de vegetação, assim como, escavação de caixa de empréstimo e segmento de corte com material de 1ª categoria.
- Realização de curadoria, higienização, catalogação e análises dos vestígios arqueológicos coletados nas atividades de salvamento de sítios e resgate de ocorrências, realizadas nos laboratórios da FUMDHAM/INAPAS.
- Realização de Educação Patrimonial com os colaboradores da construtora e comunidades localizadas na ADA.
- Identificação e salvamento de sítios arqueológicos ao longo das obras do Ramal do Apodi, realizados pela equipe técnica da FUMDHAM/INAPAS. Até julho de 2025 registrou-se:



02

Sítio arqueológico aguardando resgate



Equipe da FUMDHAM INAPAS durante atividade no sítio arqueológico Noivinha, segmento de canal 15.

Indenização de Terras e Benfeitorias

O Programa de Indenização de Terras e Benfeitorias (PBA 07) do Ramal do Apodi tem como objetivo principal acompanhar o processo indenizatório, de modo a garantir o atendimento aos direitos da população diretamente afetada, bem como ao cronograma das obras.



Responsáveis

MIDR (Empreendedor)
CMT Engenharia (Acompanhamento)

Ações Desenvolvidas

- Levantamento detalhado de todos os imóveis e benfeitorias situadas na faixa de domínio de 200 metros do traçado do Trecho IV e seus respectivos ocupantes.
- Elaboração de Cadastros Fundiários, caracterização da terra nua e cobertura vegetal os imóveis e benfeitorias situadas na faixa de domínio do Ramal do Apodi.
- Produção das Peças Técnicas - Ficha de Cadastro, Laudo Técnico de Avaliação, Memorial Descritivo, Planta e Croqui da propriedade a ser desapropriada com as coordenadas georreferenciadas de sua localização, atestados pela Comissão de Avaliação de Laudo Patrimonial do PISF.
- Coleta e sistematização da documentação Geral do proprietário e de sua propriedade (RG, CPF, Certidão de Casamento, Certidões de Cartório de Registro de Imóveis, Certidões da Receita Federal, da Receita Estadual e Municipal, CCIR quando na área rural e IPTU quando na área urbana, além da documentação de herdeiros se for o caso, etc.).
- Requerimento Administrativo cadastrado no SEI, com a justificativa técnica de indenização subscrito pelos representantes legais do Ministério, as instruções iniciais e o pedido de urgência, solicitando as providências cabíveis por parte da AGU.
- Homologação Judicial da proposta de indenização por desapropriação após comprovação do depósito prévio inicial na Caixa Econômica Federal, obtendo-se o Auto de Imissão na Posse, bem como da expedição pela Justiça Federal do Alvará de pagamento da referida indenização.



Análise de Áreas com potencial para Desapropriação.

- Ações realizadas pelo programa até julho/25:



1.103
Cadastros
Fundiários



319
Processos
Ajuizados
com alvará



498
Processos
ajuizados com
execução de
imissão



58
Processos
Ajuizado
com imissão
de posse



49
Processos
ajuizados sem
imissão de
posse



93
Processos
em fase de
ajuizamento



26
Cadastros
Revisados/
ass.comissão



60
Cadastros
em fase de
elaboração

Reassentamento de Populações

O objetivo deste programa é implementar as medidas e ações necessárias com às famílias, proprietárias ou não das terras onde vivem, residentes nas áreas afetadas pelas obras do Ramal do Apodi, visando suas relocações e reassentamentos, de modo a propiciar condições sociais e econômicas melhores ou, no mínimo, similares às que viviam anteriormente à implantação do empreendimento.



Responsáveis

MIDR (Empreendedor)
CMT Engenharia (Acompanhamento)

Ações Desenvolvidas

- Quantificação e caracterização do público elegível ao reassentamento, sendo identificados até julho de 2025: **218 (duzentos e dezoito)** famílias das quais **166** famílias serão atendidas em **Vila Produtivas Rural (VPR)**; e **52** famílias atendidas em **Vila Residencial (VR)**.
- Identificação de áreas para implantação das Vilas Produtivas Rurais (VPR) e Vilas Residenciais nos municípios de Cachoeira dos Índios, Santa Helena, Triunfo, Poço José de Moura e Uiraúna, estado da Paraíba e em Major Sales e José da Penha, no Rio Grande do Norte.
- Reuniões com a população elegível ao reassentamento para repasse das diretrizes gerais do Programa, em conformidade com a metodologia de Interação Comunitária proposta no Programa.
- Elaboração do **Plano de Reassentamento**, do **Plano Estratégico de Execução do Programa de Reassentamento das Populações do Ramal do Apodi**, como instrumentos norteadores do processo de reassentamento e da promoção da reinserção econômica das famílias beneficiárias.

218 Famílias Beneficiadas



09 Áreas de Reassentamento

sendo 07 VPR's e 02 VR's.



07 Municípios

receptores de Vilas Produtivas Rurais (VPR) e Vilas Residenciais (VR), sendo 6 no estado da Paraíba e 3 no estado do Rio Grande do Norte.



Atendimento às Famílias Beneficiárias do Reassentamento do Ramal do Apodi.

Recuperação de Áreas Degradadas

Este Programa tem como objetivo principal proceder a recuperação das áreas degradadas em decorrência das obras do Ramal do Apodi, por meio da recomposição da paisagem original tanto quanto possível, considerando as características do Bioma Caatinga.



Responsáveis

MIDR (Empreendedor)
Álya Construtora e NEMA/UNIVASF (Execução)
CMT Engenharia (Acompanhamento)

Ações Desenvolvidas



Implementação de Medidas de Reconformação

e preparo do solo e plantio de espécies nativas para recuperação ambiental das áreas degradadas.



Manutenção do Viveiro de Mudanças Nativas

localizado na Vila Produtiva Rural - VPR Vassouras, município de Brejo Santo/CE.



Viveiro de Mudanças Nativas (em implantação)

a ser operado pela equipe do Núcleo de Ecologia e Monitoramento Ambiental da Universidade Federal do Vale do São Francisco (NEMA/UNIVASF), no Canteiro Central de Obras de Bom Jesus, município de Ipaumirim/CE.



Viveiro de mudas com espécies nativas localizado em Brejo Santo/CE, para execução do PRAD.

- Implantação da rede de drenagem definitiva nas estruturas e ao longo dos segmentos de canais, para o restabelecimento dos padrões hidrodinâmicos na faixa, de modo a minimizar a formação de novos processos erosivos.
- Espalhamento da camada orgânica do solo (expurgo) proveniente da supressão vegetal, para auxiliar no processo de recuperação das áreas degradadas do Ramal do Apodi.
- Monitoramento das áreas em processo de recuperação, de modo a verificar a eficácia das medidas implementares.

Supressão de Vegetação das Áreas de Obra e Limpeza dos Reservatórios

Este programa tem como objetivo principal mitigar os impactos diretos e indiretos da atividade de supressão sobre a flora local, respeitando critérios técnicos e legislação ambiental pertinente.



Responsáveis

MIDR (Empreendedor)
Álya construtora (Execução)
CMT Engenharia (Acompanhamento)
UNIVASF (Acompanhamento)
FUMDHAM/INAPAS (Acompanhamento)

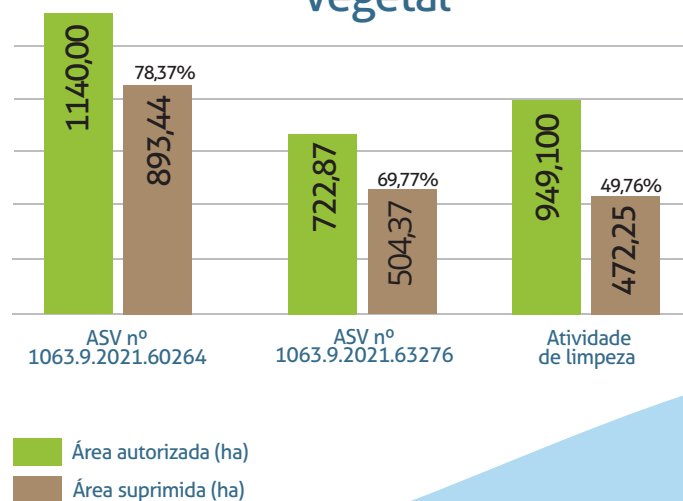
Ações Desenvolvidas

- Monitoramento do avanço de supressão de vegetação por meio da utilização de ferramentas e softwares de geoprocessamento.
- Afugentamento e resgate da fauna terrestre, realizado por especialistas do Centro de Conservação e Manejo de Fauna da Caatinga - CEMAFAUNA/UNIVASF, nas frentes de supressão de vegetação.
- Segregação, armazenamento, quantificação e identificação do material lenhoso, gerado nas atividades de supressão de vegetação.
- Armazenamento de camada orgânica para posterior aproveitamento na recuperação das áreas degradadas, em interface com o Programa 09.
- Monitoramento da supressão vegetal semimecanizada, mecanizada e manual, nas áreas previstas na ASV nº 1053.9.2021.60264 e na ASV nº 1053.9.2021.63276, em conformidade com as diretrizes do programa.



Empilhamento do material lenhoso na lateral do segmento de canal 15.

Avanço de Supressão Vegetal



Apoio Técnico as Prefeituras para Elaboração de seus Planos Diretores

Este programa tem como objetivo principal possibilitar a criação de estratégias, que deverão ser implementadas pelo poder público municipal, para o reforço da infraestrutura existente e também dos serviços e dos instrumentos de gestão administrativa nas municipalidades consideradas, de modo a equipá-las para responder às possíveis demandas que advirão com a implantação do empreendimento, garantindo que este não afete prejudicialmente a estabilidade dos centros urbanos e demais localidades envolvidas, e propicie o bom desenvolvimento das atividades concernentes às obras.



Responsáveis

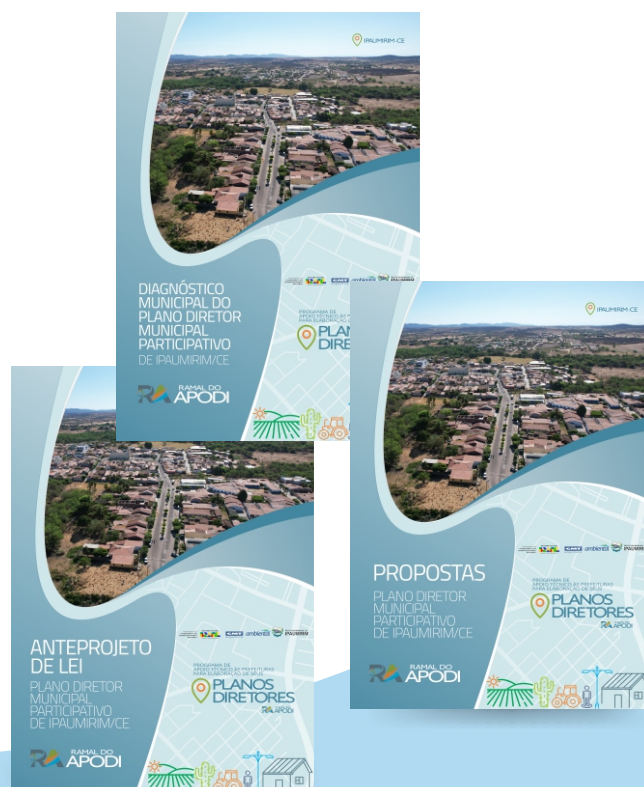
MIDR (Empreendedor)
CMT Engenharia (Execução)

Municípios Beneficiados



Ações Desenvolvidas

- 07 Planos Diretores Municipais Participativos (PDMP) elaborados, envolvendo:
 - ✓ **2.428 pessoas mobilizadas**, dos poderes executivo e legislativo, sociedade civil organizada e população em geral;
 - ✓ **07 diagnósticos municipais e 07 documentos de propostas** elaborados;
 - ✓ **21 audiências públicas** durante as fases de elaboração dos PDMP, sendo: 07 de Lançamento do PDMP; 07 de Apresentação de Diagnóstico do PDMP e 07 Audiências Públicas de Apresentação de Propostas do PDMP;
 - ✓ **07 minutas de Anteprojetos de Lei** do Plano Diretor Municipal Participativo (PDMP) elaboradas;
 - ✓ Entrega dos volumes que compõem o Plano Diretor Municipal Participativo, quais sejam: Diagnóstico Municipal; Documento de Propostas; e Minuta do Anteprojeto de Lei nos municípios de Baixio, Impaumirim e Umari.



Acompanhamento da Situação dos Processos Minerários da ADA

Este Programa tem por objetivo geral contribuir com a liberação da faixa correspondente à Área Diretamente Afetada (ADA), solucionando as possíveis interferências resultantes da construção e operação do empreendimento sobre as áreas de interesse extrativo mineral, sobre as áreas de exploração mineral requeridas e sobre as que estiverem em diferentes estágios de licenciamento. Tais impactos estão ligados a eventuais restrições ou impedimentos operacionais que dificultem ou impeçam o prosseguimento da atividade exploratória, ou provoquem limitações na definição do real potencial da área requerida.

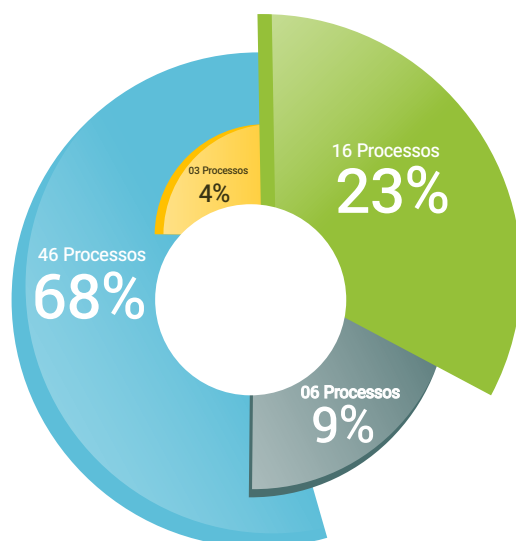


Responsáveis

MIDR (Empreendedor)
CMT Engenharia (Execução e Acompanhamento)

- Relação entre os processos minerários na ADA e os acordos com os concessionários e a ANM.

Relação entre Processos Minerários na ADA e os acordos com os Concessionários e a ANM



- Acordo obtido/Bloqueado pela ANM/ Interferência na Faixa de Bloqueio de 1km
- Em negociação/Não bloqueado pela ANM/ Interferência na Faixa de Bloqueio de 1km
- Sem necessidade de acordo/Sem Interferência na Faixa de Bloqueio de 1km
- Sem necessidade de acordo/Sem Interferência na Faixa de Bloqueio de 1km

Ações Desenvolvidas

- Monitoramento e atualizações dos processos de exploração mineral na faixa de bloqueio da área declarada de utilidade pública no Ramal do Apodi, incluindo aqueles que sofreram interferência em virtude do novo traçado do segmento de canal 15 (Fazenda Nova) e do canal enrocado (segmentos de canal 15 e 16), os quais se encontram cadastrados no Sistema de Informações Geográficas da Mineração (Sigmine) da Agência Nacional de Mineração (ANM).
- Monitoramento, no SIGMINE, de informações relacionadas aos detentores de direitos minerários na área declarada de utilidade pública e interesse social do Ramal do Apodi.
- Atualização da base cartográfica com a localização e poligonais dos processos minerários localizados na Área Diretamente Afetada (ADA) do Ramal do Apodi, concomitantemente às atualizações das informações cadastradas no SIGMINE.

Conservação e Uso do Entorno e das Águas dos Reservatórios



O objetivo deste programa é atender às normas legais pertinentes à gestão ambiental dos reservatórios artificiais, em especial quanto à elaboração do Plano Ambiental de Conservação e Uso do Entorno de Reservatório Artificial (Pacuera), conforme estabelecido no Artigo 5º da Lei Federal nº 12.651/2012 e Resolução CONAMA nº 302/2002.



Responsáveis

MIDR (Empreendedor)
CMT Engenharia (Acompanhamento e Execução)

Ações Desenvolvidas

Até a fase atual, o processo de construção deste Plano passou pelas etapas a seguir:



Reformulação do Programa

de Conservação e Uso do Entorno e das Águas dos Reservatórios (PBA 14), conforme Parecer Técnico nº 5/2023-Ctape/CGTef/Dilic, emitido pelo IBAMA em 18/01/2023.



Elaboração e Consolidação do Diagnóstico Socioambiental

dos meios físico, biótico e socioeconômico do PACUERA do Reservatório Redondo.



Elaboração do Zoneamento Socioambiental

e dos Programas Ambientais que irão compor o Plano de Conservação e Uso do Entorno e das Águas do Reservatório Redondo.



Revisão final do Diagnóstico Socioambiental

Zoneamento Socioambiental e dos Programas Ambientais do Plano de Conservação e Uso do Entorno e das Águas do Reservatório Redondo.



Vista panorâmica da estrutura de controle do reservatório Redondo.



Vista panorâmica do reservatório Redondo.

Apoio Técnico para Implantação de Infraestrutura de Abastecimento de Água ao Longo dos Canais

O objetivo do Programa é implantar sistemas de abastecimento de água, visando à melhoria da qualidade de vida das comunidades rurais, situadas nos municípios da Área Diretamente Afetada (ADA) do empreendimento, além de reduzir os riscos associados a eventuais tentativas de uso clandestino das águas dos canais e reservatórios.

O Programa prevê a implantação de sistemas de abastecimento de água na Área Diretamente Afetada – ADA do empreendimento, para comunidades com quantidade superior a 30 famílias, por meio do mapeamento das comunidades, da elaboração de projetos básicos e a execução do sistema de abastecimento de água na ADA, além da celebração de acordos para operação e manutenção dos sistemas de abastecimento de água implantados.



Responsáveis

MIDR (Empreendedor)
CMT Engenharia (Acompanhamento e Execução)

- Atualização do mapeamento para 243 (duzentos e quarenta e três) comunidades mapeadas pelo PBA 15 do Ramal do Apodi, mediante a inclusão de 02 comunidades do estado da Paraíba, sítio Baraúnas e sítio Caiçara, situadas na ADA do Ramal do Salgado e transferência de 01 comunidade do Ceará, sítio Pau Branco, para o público beneficiário do PBA 15 do Ramal do Salgado.



162 Comunidades localizadas na Paraíba

Cajazeiras, Cachoeira dos Índios, Bom Jesus, Santa Helena, Triunfo, Poço de José de Moura e Uiraúna, sendo **60 comunidades** com **30 famílias ou mais**.



38 Comunidades localizadas no Ceará

Umari, Baixio e Ipaumirim, sendo **08 comunidades** com **30 famílias ou mais**.



43 Comunidades localizadas no Rio Grande do Norte

Luís Gomes, Major Sales e José da Penha, sendo **16 comunidades** com **30 famílias ou mais**.

Ações Desenvolvidas

- Identificação e caracterização dos tipos de abastecimento de água (público e/ou privado), estruturas de captação, reservação de água e rede de distribuição e levantamento das características dos mananciais.

Fornecimento de Água e Apoio Técnico para Pequenas Atividades de Irrigação ao Longo dos Canais para as Comunidades Agrícolas

Este Programa visa melhorar as condições socioeconômicas das populações afetadas pelo empreendimento que serão reassentadas em Vilas Produtivas Rurais e aquelas assentadas nos Projetos de Assentamento sob responsabilidade do Instituto Nacional de Colonização e Reforma Agrária (INCRA), tendo como base a implementação de sistemas de irrigação de pequeno porte, como forma de viabilizar a diversificação e a elevação da produção, bem como a reinserção socioeconômica e social destas famílias.



Responsáveis

MIDR (Empreendedor)
CMT Engenharia (Acompanhamento e Execução)

Ações Desenvolvidas

- Identificação e quantificação da população a ser reassentada em 07 Vilas Produtivas Rurais (VPR) nos municípios de Cachoeira dos Índios, Santa Helena, Triunfo, Poço de José de Moura, Uiraúna, na Paraíba e nos municípios de Major Sales, Luís Gomes e José da Penha, no rio Grande do Norte.

Público Beneficiário

07 Vilas Produtivas Rurais
03 Projetos de Assentamento



Seleção das áreas para instalação das futuras Vilas Produtivas Rurais e respectivos lotes produtivos, destinados ao público do reassentamento rural. O resultado dessa ação subsidiará a elaboração dos estudos básicos e elaboração do projeto executivo dos sistemas de irrigação, Etapa 1 do Programa.



Realização de reuniões com o público elegível ao reassentamento do Ramal do Apodi, com vistas a garantir a participação e aprovação deste público em relação as áreas selecionadas e as modalidades de reassentamento propostas pelo MIDR.



Identificação, mapeamento e quantificação do público formado pelos **03 (três) Projetos de Assentamento (PA)** de Reforma Agrária localizados na Área Diretamente Afetada, nos municípios paraibanos de Cajazeiras, Cachoeira dos Índios e Santa Helena.

Monitoramento de Processos Erosivos

Este Programa tem como objetivo indicar medidas de controle a serem aplicadas durante a fase de instalação do Ramal do Apodi, para mitigar a ocorrência de processos erosivos, bem como, definir dispositivos e critérios para monitorar os pontos críticos, garantindo a manutenção das condições adequadas de estabilização dos solos.



Responsáveis

MIDR (Empreendedor)
Álya construtora (Execução)
Engenharia Consultiva do Ramal do Apodi - ECRA
(Acompanhamento)
CMT Engenharia (Acompanhamento)

Ações Desenvolvidas



Classificação dos Níveis de Criticidade

da faixa de obras do Ramal do Apodi quanto à suscetibilidade à erosão.



Identificação, Caracterização e Monitoramento das Áreas Suscetíveis

a processos erosivos como: encostas, taludes, talvegues, bueiros e estradas de acesso.



Implantação de Medidas Preventivas e Corretivas

quanto ao surgimento e/ou agravamento dos processos erosivos, conforme as diretrizes estabelecidas pelo Programa.



Execução do enrocamento de proteção do talude no segmento de canal 11.

- Monitoramento dos processos erosivos identificados ao longo das obras do Ramal do Apodi, classificando a gravidade dos pontos (baixa, média e alta), conforme a definição de critérios, como: proximidade de cursos d'água, declividade e carreamento de sedimentos para talvegues e áreas adjacentes à faixa de domínio.
- Monitoramento das medidas de controle implementadas pela construtora, considerando principalmente a redução da carga sólida carregada pelas chuvas.

Monitoramento de Fontes Hídricas Subterrâneas

Este programa tem por objetivo principal realizar o diagnóstico e o monitoramento qualitativo das fontes hídricas subterrâneas situadas em áreas potencialmente vulneráveis a alterações na dinâmica do aquífero (entorno dos reservatórios/açudes e canais naturais) decorrentes da implantação do Ramal do Apodi, antes e após o início de operação do empreendimento.



Responsáveis

MIDR (Empreendedor)
CMT Engenharia (Execução)
UFPE (Execução)



Verificação do nível estático do Ponto de Monitoramento PM01, José da Penha/RN.

Ações Desenvolvidas

- Monitoramento do nível do lençol freático e análise dos dados físico-químicas e bacteriológicas pela Universidade Federal de Pernambuco (UFPE), para avaliação das possíveis alterações na dinâmica dos aquíferos.



Seleção de 07 Pontos Amostrais

sendo 3 (três) no entorno do reservatório Angicos, no município de José da Penha/RN e 4 (quatro) no entorno do reservatório Redondo, no município de Cachoeira dos Índios/PB.



05 Campanhas de Monitoramento

de Fontes Hídricas Subterrâneas realizadas nos períodos seco e período chuvoso.

Regularização Fundiária nas Áreas do Entorno dos Canais

O Programa de Regularização Fundiária nas Áreas da Faixa de Domínio do Ramal do Apodi (PBA 19) tem o objetivo básico de promover a regularização fundiária das propriedades situadas nos municípios localizados no traçado (faixa de domínio) do empreendimento, que serão desapropriadas para a sua implantação.

O PBA 19 visa assegurar a normalidade das desapropriações das áreas necessárias à implantação do empreendimento, considerando o número precário de propriedades com registros, bem como a existência de diversas situações irregulares no que tange à documentação dos referidos imóveis.



Responsáveis

MIDR (Empreendedor)
CMT Engenharia (Acompanhamento)

Ações Desenvolvidas

- Informar às famílias quanto à legislação brasileira e providências que eles precisam adotar para dispor dos títulos de domínio. Foi informado às famílias que a regularização fundiária é um direito legal, e que elas precisam atender determinados requisitos legais para manter a posse justa do seu imóvel primeiro, para ter direito à regularização do título de domínio deste imóvel, sobretudo, pelo fato de que existem diversas formas de efetivar esse direito e cumprir com os seus deveres, de acordo com a modalidade de uso e ocupação do solo do imóvel na área rural.
- Identificar famílias que eventualmente residem em faixas de Terras Devolutas e que não integraram o patrimônio de um particular, ainda que estejam irregularmente sob sua posse.
- Identificar a situação de famílias residentes em área de postulação de usucapião.

Assessorar às Famílias

nas consultas feitas em cartórios de registros de imóveis, registros civis e no cadastro patrimonial e de fiscalização de rendas nas prefeituras municipais da região.



Adotar Providências

junto aos órgãos dos Governos Estaduais do Ceará, Paraíba e Rio Grande Norte para repassarem cópia dos títulos de domínio das famílias residentes nas faixas de domínio da área de implantação do Ramal do Apodi.



Orientar as Famílias

residentes na faixa de domínio da área de implantação do Ramal do Apodi, para organização das informações para as reuniões com os técnicos dos Institutos de Terras do Estado do Ceará, da Paraíba e do Rio Grande Norte.



Monitoramento de Vetores e Hospedeiros de Doenças

O Programa tem como objetivo monitorar as espécies potencialmente hospedeiras e vetores de doenças que se desenvolvem em meio aquoso na região da Área Diretamente Afetada (ADA) do Ramal do Apodi. As atividades incluem a identificação dos Pontos de Monitoramento, realização das campanhas com coleta de espécies de interesse, análise de dados primários e sistematização das informações com elaboração de relatórios em parceria com a Universidade Federal de Pernambuco - UFPE.



Responsáveis

MIDR (Empreendedor)
CMT Engenharia LTDA (Execução)
UFPE (Execução)



Coleta de Zoobentos de fundo com auxílio da draga de Petersen no Ponto PM05, Uiraúna/PB.

Ações Desenvolvidas



Seleção de 07 Pontos de Monitoramento

sendo 2 (dois) no entorno do reservatório Redondo, no município de Cachoeira dos Índios/PB, 2 (dois) no entorno do reservatório Angicos, no município de José da Penha/RN e 3 (três) no entorno dos segmentos de canal 11, 13 e 14A.



04 Campanhas de Monitoramento

de Vetores e Hospedeiros de Doenças nos períodos seco e chuvoso, com coletas de dados primários de entomologia, possibilitando a verificação da ocorrência e distribuição de insetos da família, transmissores de doenças.

- Análise da entomofauna potencialmente vetora de doenças, bem como a malacofauna potencialmente hospedeira de doenças, que se desenvolve em ambientes aquáticos na área de influência do Ramal do Apodi, pela Universidade Federal de Pernambuco (UFPE).
- Desenvolvimento de ações informativas e educativas sobre as formas de transmissão e controle de doenças para as comunidades da ADA, em interface com Programas de Comunicação Social (PBA 03) e Educação Ambiental (PBA 04).

Saúde Pública

O Programa de Saúde Pública tem por objetivo geral assegurar o menor impacto negativo possível do Projeto nas condições de saúde da população vinculada ao empreendimento. As ações do Programa são desenvolvidas em inter-relação com o Plano Ambiental de Construção (PBA 2), Programa de Comunicação Social (PBA 3), Programa de Educação Ambiental (PBA 4), Programa de Treinamento e Capacitação de Técnicos das Obras em Questões Ambientais (PBA 5), Programa de Conservação da Fauna e da Flora (PBA 23) e o Programa de Monitoramento de Hospedeiros e Doenças (PBA 20), compreendendo 04 eixos temáticos do Programa.



Responsáveis
MIDR (Empreendedor)
CMT Engenharia (Execução e Acompanhamento)
Álya construtora (Execução)

Ações Desenvolvidas

- Levantamento dos dados epidemiológicos, obtidos no DATASUS, visando o monitoramento da situação de saúde dos municípios da Área Diretamente Afetada (ADA).
- Formação continuada em saúde para trabalhadores das obras, sobre os temas segurança, saúde e meio ambiente e campanhas de vacinação.
- Divulgação de informações educativas por meio de cartazes e folders nas frentes de serviço e comunidades localizadas na ADA, em atendimento ao público do Programa.

Eixos Temáticos



Prevenção da Violência e Acidentes

Prevenção de Infecções Sexualmente Transmissíveis - IST/AIDS



Prevenção de Acidentes com Animais Peçonhentos

Prevenção de Doenças de Veiculação Hídrica



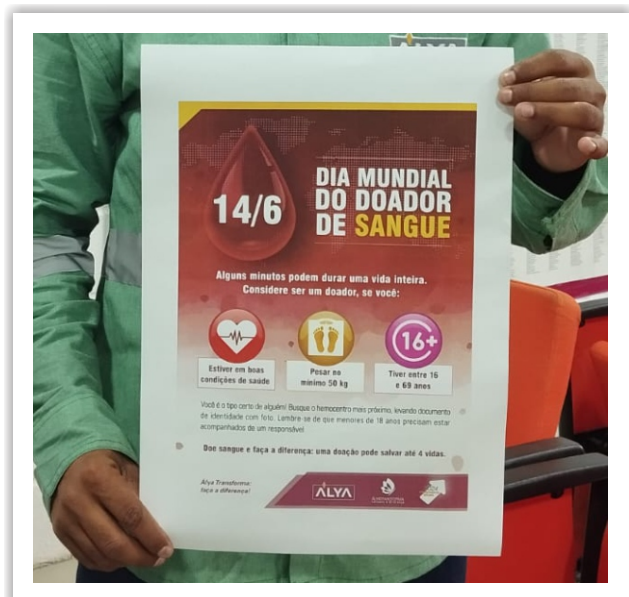
- Formação continuada em saúde para os Agentes Comunitários de Saúde, Agentes de combate as Endemias e Coordenadores da Atenção Primária dos 15 municípios da ADA, em interface com o Programa de Educação Ambiental (PBA 04), sendo:



269 Agentes formados
no tema Prevenção de Doenças de Veiculação Hídrica e Agravos pelo Uso de Agrotóxicos e registro participações.



234 Agentes formados
no tema Meio Ambiente, Saúde e Prevenção de Acidentes com Animais Peçonhentos.



Realização da campanha de doação de sangue no CCO de Bom Jesus, Ipaumirim-CE.

Relocação das Infraestruturas a serem afetadas pela Implantação do Empreendimento

Este Programa tem por objetivo geral a relocação das infraestruturas afetadas pelo empreendimento, tais como: estradas, rodovias, pontes, travessias, linhas de transmissão (baixa tensão), cabos ópticos, redes de internet e adutoras de distribuição de água e esgoto. Ressalta-se que o Programa visa garantir a continuidade do tráfego de veículos nas rodovias federais, estaduais e municipais, assegurar o trânsito de pedestres, a passagem de animais, assim como, a manutenção e continuidade dos serviços públicos de fornecimento de energia elétrica, telecomunicações e dos serviços de saneamento às populações afetadas pela instalação do empreendimento.



Responsáveis

MIDR (Empreendedor)
Álya Construtora (Execução)
CMT Engenharia (Acompanhamento)

Ações Desenvolvidas

- Levantamento e atualização das interferências interceptadas pelas obras do Ramal do Apodi.
- Discussões das alternativas e soluções de engenharia para os acessos viários interceptados pelo empreendimento, tendo em vista assegurar o fluxo de veículos, transeuntes e animais, e a manutenção dos serviços públicos de fornecimento de energia elétrica, telecomunicações e de saneamento.



Construção da Galeria 6 (T10) no segmento do canal 8, Bom Jesus/PB.



Reuniões com as Comunidades localizadas na ADA

tendo em vista a validação das soluções de engenharia para as interferências viárias.



Remoção e/ou Realocação de Interferências

localizadas na faixa de domínio, em parceria com as concessionárias de energia elétrica, saneamento e telecomunicações e órgãos responsáveis pelas estradas e rodovias.

Conservação da Fauna e da Flora

O Programa visa mitigar os impactos negativos e otimizar os impactos positivos causados ao bioma Caatinga, fornecendo diretrizes para a conservação da flora e fauna locais, e subsídios para uma gestão adequada e racional, de forma que o Empreendimento seja sustentável.

O Programa está subdividido em oito Subprogramas: **Monitoramento das Modificações na Cobertura, Composição e Diversidade Vegetal; Monitoramento da Entomofauna; Subprograma de Monitoramento da Ictiofauna; Monitoramento da Herpetofauna; Monitoramento da Avifauna; Monitoramento da Mastofauna; Implantação de Passagens Artificiais para a Fauna; e Resgate da Fauna Silvestre.**



Responsáveis

MIDR (Empreendedor)
CMT Engenharia (Acompanhamento)
UNIVASF: CEMAFAUNA/NEMA (Execução)

Ações Desenvolvidas

- Elaboração de inventário e identificação das espécies de plantas e suas áreas de distribuição geográfica na região do Semiárido Nordestino e na área do empreendimento.
- Resgate de germoplasma: plantas vivas, plantulas (mudas), propágulos (estacas), sementes, e exemplares de plantas endêmicas, raras e ameaçadas de extinção, pelo Núcleo de Ecologia e Monitoramento Ambiental da Universidade Federal do Vale do São Francisco (NEMA/UNIVASF), nas áreas de supressão vegetal, para produção de mudas de espécies nativas e execução da recuperação das áreas degradadas (PRAD).
- Monitoramento da diversidade vegetal e de espécies exóticas visando avaliar a relação com a implantação do empreendimento.
- Acompanhamento da equipe de pesquisadores do CEMAFAUNA/UNIVASF durante o monitoramento dos Subprogramas de Entomofauna, Entomofauna aquática, Herpetofauna, Avifauna, Mastofauna e Ictiofauna, nos pontos PMN 18 ao 23, no período chuvoso.



Resgate, Afugentamento de Fauna Terrestre

encontrada nas áreas de Supressão Vegetal para posterior soltura em local seguro, pela equipe do CEMAFAUNA/UNIVASF.



Monitoramento de 15 Pontos de Passagem Artificial da Fauna Terrestre (PMPFN)

ao longo do empreendimento, para avaliação de sua eficiência e benefícios para a fauna e flora.



Monitoramento da Entomofauna; Ictiofauna; Herpetofauna; Avifauna e Mastofauna

na Área de Influência Direta, quanto às alterações causadas pela implantação do empreendimento.



Monitoramento de pegadas de animais no ponto PMPFN 01, segmento de canal 2.

Prevenção à Desertificação

O Programa de Prevenção à Desertificação tem como vertente o apoio às iniciativas relativas ao controle da desertificação na área de influência do Ramal do Apodi, Trecho IV do Projeto de Integração do Rio São Francisco com Bacias Hidrográficas do Nordeste Setentrional (PISF).

São objetivos deste Programa o aprimoramento e difusão do conhecimento sobre a situação da desertificação na região em estudo, tendo em vista o combate aos efeitos da seca e aos processos de desertificação.



Responsáveis

MIDR (Execução)
CMT Engenharia (Acompanhamento)

Ações Desenvolvidas



Identificação e Mapeamento das Áreas Suscetíveis a Desertificação

no âmbito das áreas propostas à implantação das futuras Vilas Produtivas Rurais (VPRs).



Realização de Análises Técnicas e de Geoprocessamento

das áreas indicadas para o reassentamento da população impactada pelas obras do Ramal do Apodi, tais como: produtividade agrícola, classificação do solo, declividade, áreas de preservação permanente, reserva legal e ocupação populacional.



MINISTÉRIO DA
INTEGRAÇÃO E DO
DESENVOLVIMENTO
REGIONAL

