

PROGRAMA
ÁGUAS
BRASILEIRAS



"Fazedores de Floresta" do Xingu:

Um caminho para recuperação hídrica

Edital de Chamamento Público N° 02/2021 SNSH - MDR



Sobre o Parceiro Executor

biocev

NOME: Biocev Serviços de Meio Ambiente Ltda.

CNPJ: 07.080.828/0001-46

ENDEREÇO: Rua dos Inconfidentes, 867- 2º andar - Bairro: Savassi, Belo Horizonte/MG - 30.140.128

 **+600**
PROJETOS NA CARTEIRA

 **+250**
CLIENTES ATENDIDOS

 **12**
SEGMENTOS
DISTINTOS

 **23**
ESTADOS



1

Consultoria e Assessoria em Serviços Ligados ao Meio Ambiente e Biodiversidade;

2

Elaboração de estudos para licenciamentos: EIA/RIMA/RCA/PCA;

3

Execução de monitoramentos e resgates de flora e fauna;

4

Inventários florestais e estudos florísticos e fitossociológicos;

5

Produção de mudas de essências nativas e restauração florestal;

6

Estudos socioeconômicos: Monitoramentos; ERP; PAS; PEA; PEAT; e Comunicação;

7

Pesquisa e Desenvolvimento Experimental em Ciências Físicas e Naturais.





**Mais de
3.000
hectares
de projetos
elaborados**

Elaboração de Estudos e Projetos
Relacionados à Flora

**Mais de
2.000.000
de Mudras
Cultivadas**

Resgate de Germoplasma e
Implantação de Viveiro de
Mudas

**Mais de
1.000
hectares de
áreas
reflorestadas**

Execução de Projetos de
Recuperação e Reposição
Florestal



Sobre o Parceiro Executor

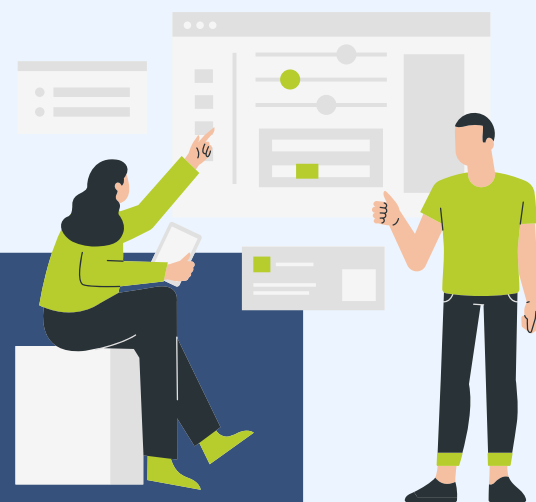
Curva de Aprendizado e Ativos Acumulados:

- Equipe técnica multidisciplinar e experiente;
- Ampla Infraestrutura;
- Soluções ambientais customizadas.



Contexto Atual:

- Aprofundamento das Mudanças Climáticas;
- Aumento da complexidade dos problemas;
- Escassez Hídrica com efeitos sobre a fauna, a flora e socioeconomia.



1

MDR lança Editais no âmbito do Programa de Águas Brasileiras em 2021;

2

Soluções Sistêmicas para Desencadear Mudanças Estruturais.





OBJETIVO GERAL

Desenvolver uma nova forma de agricultura familiar ecológica baseada na geração de valor e na integração mercadológica dos pequenos agricultores familiares, os novos “Fazedores de Floresta”, alimentando um círculo virtuoso de geração de riqueza ligada a preservação e recuperação das bacias hídricas do rio Xingu e seus afluentes nos municípios de Altamira, Vitória do Xingu, Anapu e Senador José Porfírio – Pará.



OBJETIVOS ESPECÍFICOS



- I. Contribuir para que o desenvolvimento do **Projeto** ocorra de forma **organizada** em todas as suas Fases e Etapas;
- II. Planejar **ações estruturantes e organizativas** com vistas à sustentabilidade do projeto;
- III. **Implantar** e implementar os **subprojetos executivos** em 660 propriedades conforme o planejamento realizado;
- IV. Promover ações de **acompanhamento e fortalecimento** dos projetos executados;
- V. Executar projetos de **empreendedorismo sustentável**;
- VI. Realizar o **Monitoramento e Acompanhamento** do Projeto.



METAS



- I. Estruturar **coordenação estratégica e tecnológica** do projeto.
- II. **Aprofundamento do diagnóstico** sobre o território.
- III. Realizar o **planejamento individual das propriedades**.
- IV. Implantar **subprojetos executivos em 660 propriedades**.
- V. Executar tratos culturais e **manutenções trimestrais** em 2.000 ha de áreas plantadas.
- VI. Implantar e Implementar **subprojetos para a diversificação** da cadeia produtiva sustentável.
- VII. Executar o **monitoramento quinzenal** das áreas plantadas por meio de estratégias tecnológicas e **participativas**.
- VIII. Conhecer o **grau de sucesso ou insucesso** do projeto por meio de análise de desempenho.



PÚBLICO BENEFICIÁRIO

PERFIL DO BENEFICIÁRIO

Produtores rurais de pequeno porte, cuja propriedade é menor que 04 módulos fiscais.

ÁREA DE INTERVENÇÃO

2000 hectares.

PÚBLICO DIRETAMENTE BENEFICIADO

660 famílias.

PÚBLICO INDIRETAMENTE BENEFICIADO

População e Produtores rurais dos municípios de Altamira, Vitória do Xingu, Anapu e Senador José Porfírio - PA.



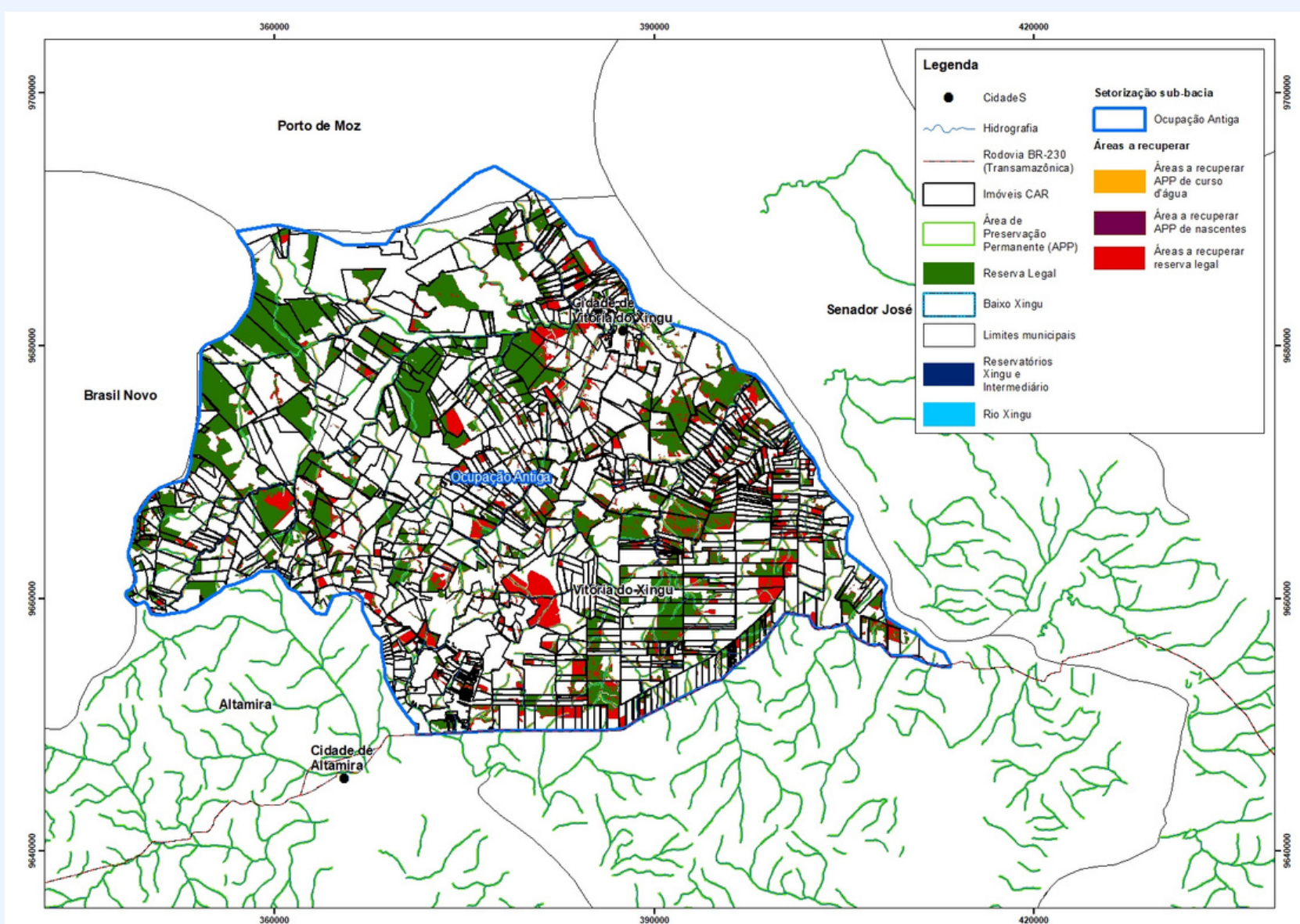
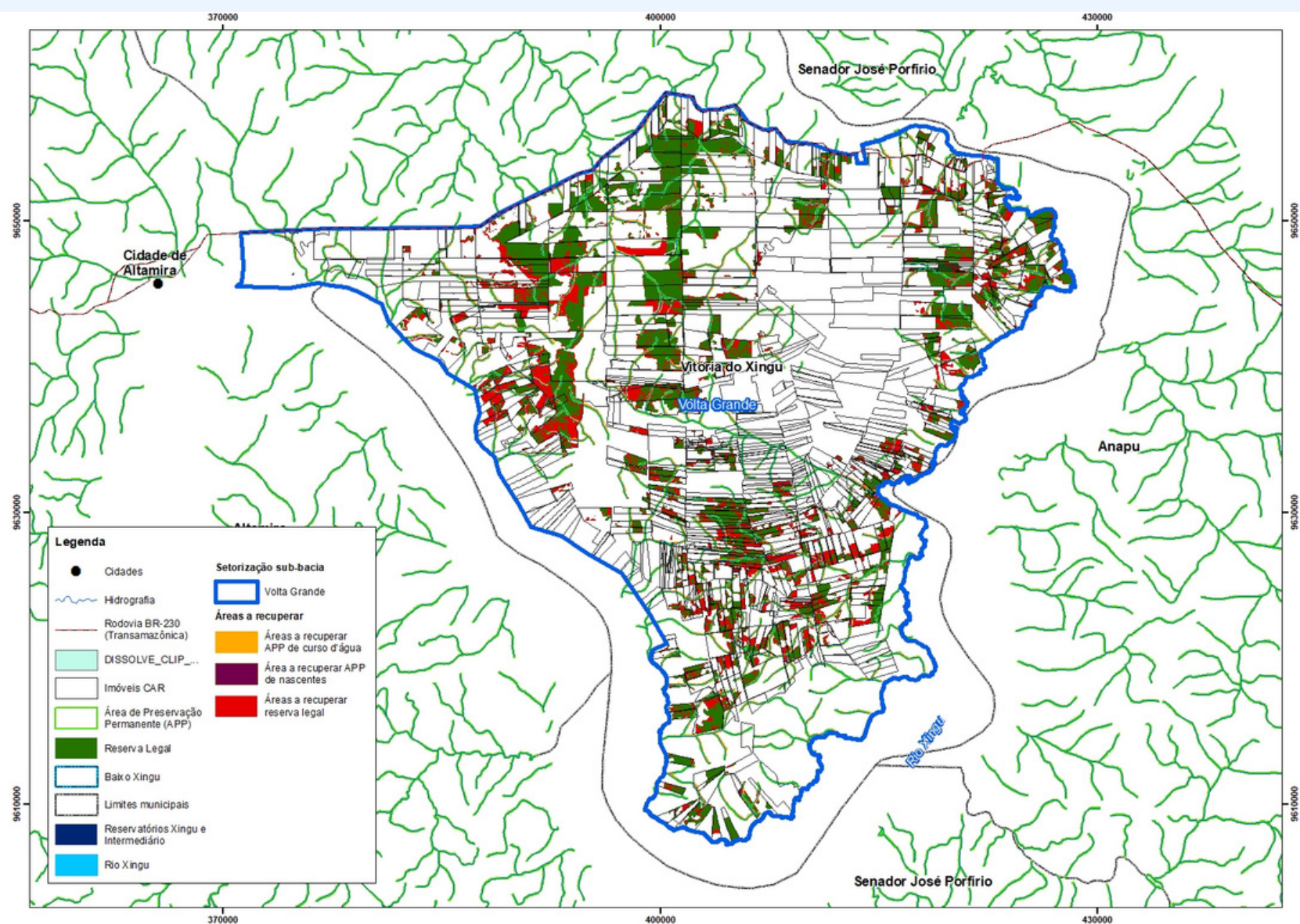
ÁREA DE ABRANGÊNCIA

Zona rural de propriedades localizadas na Bacia do Rio Xingu - PA.

ÁREA DE ABRANGÊNCIA

Hidroterritório da Volta Grande, Município Vitoria do Xingu, PA.

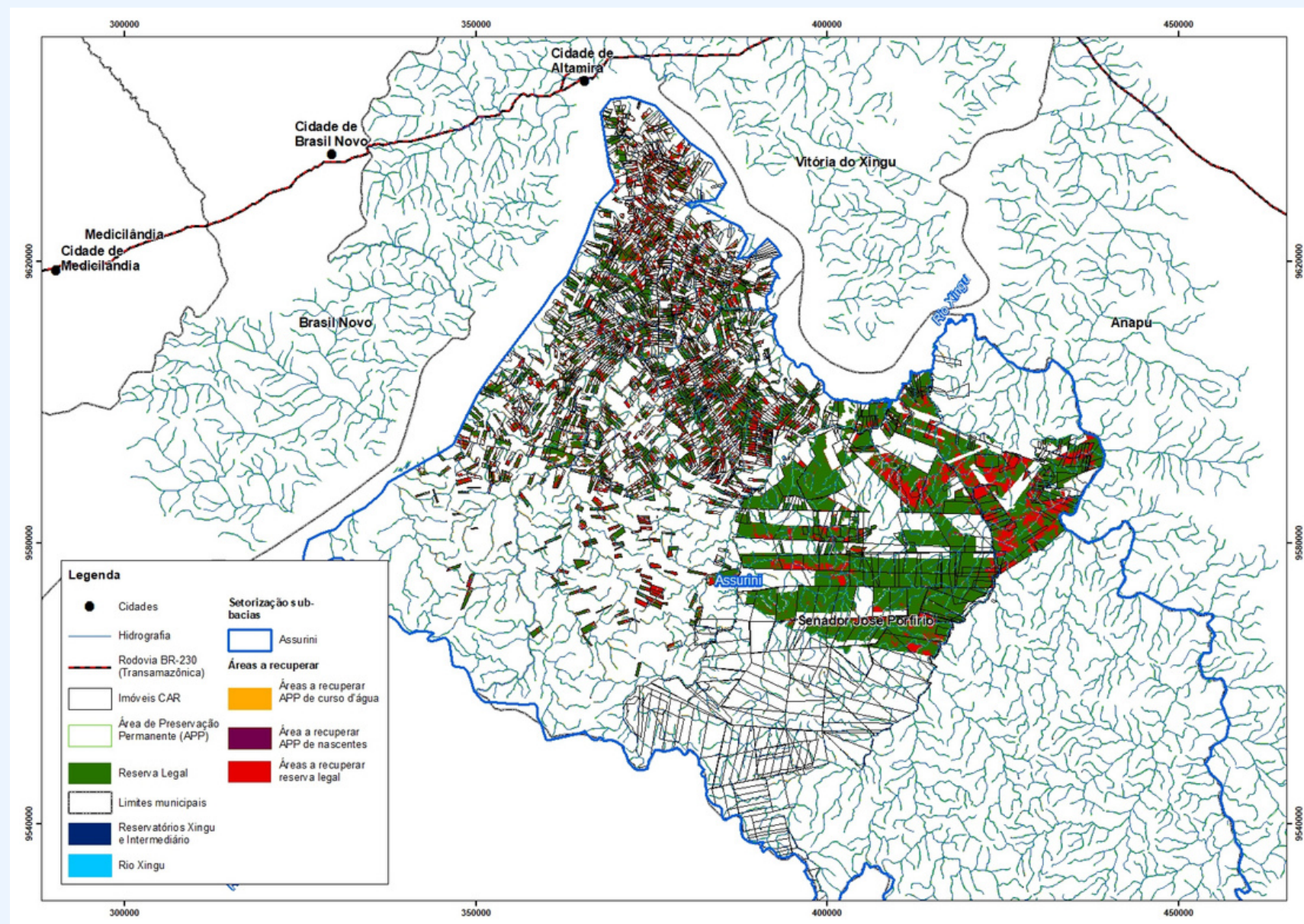
Hidroterritório da Ocupação Antiga, Município Vitoria do Xingu, PA.





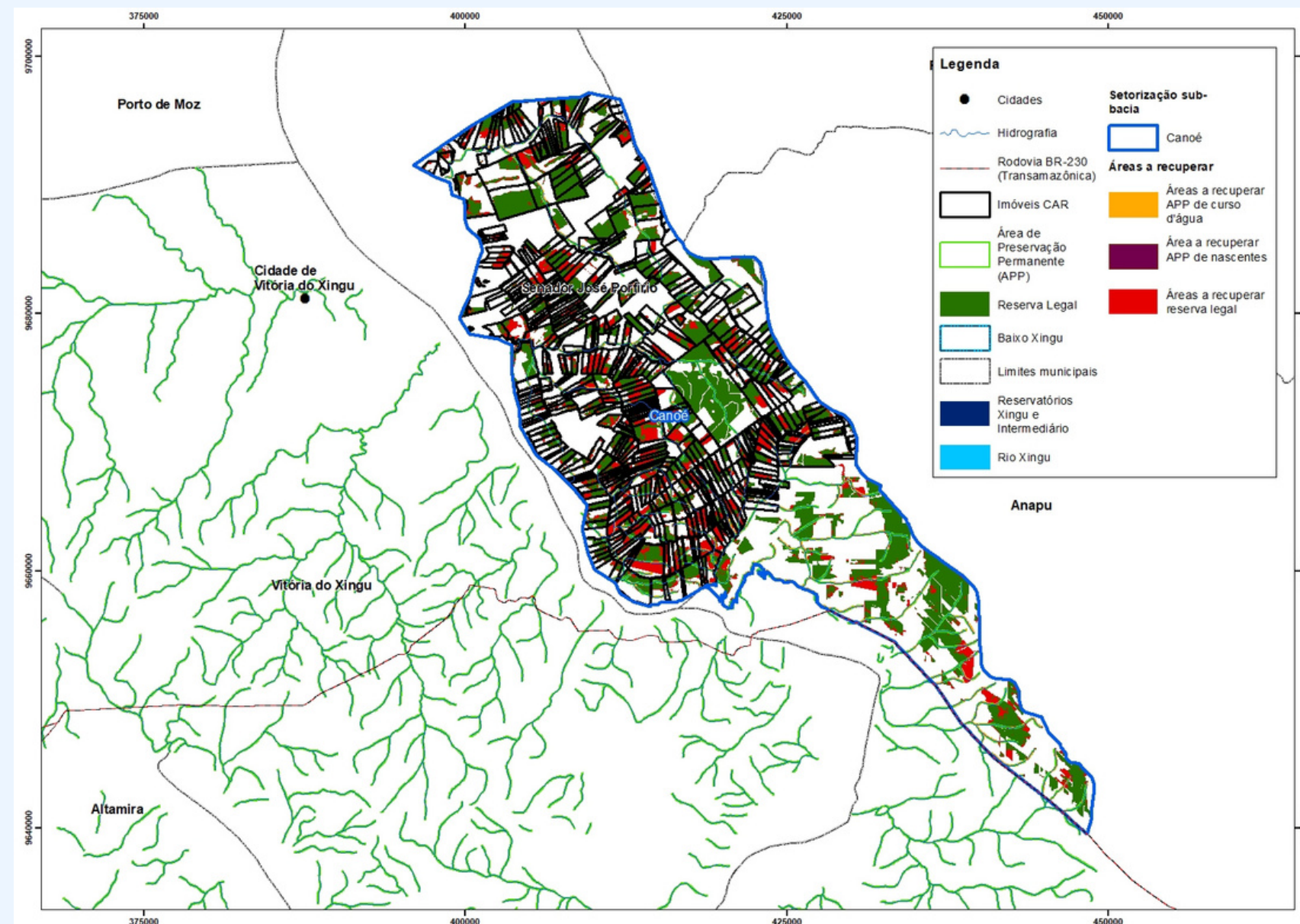
ÁREA DE ABRANGÊNCIA

Hidroterritório do Assurini, Município de Altamira e Senador José Porfírio - PA.



ÁREA DE ABRANGÊNCIA

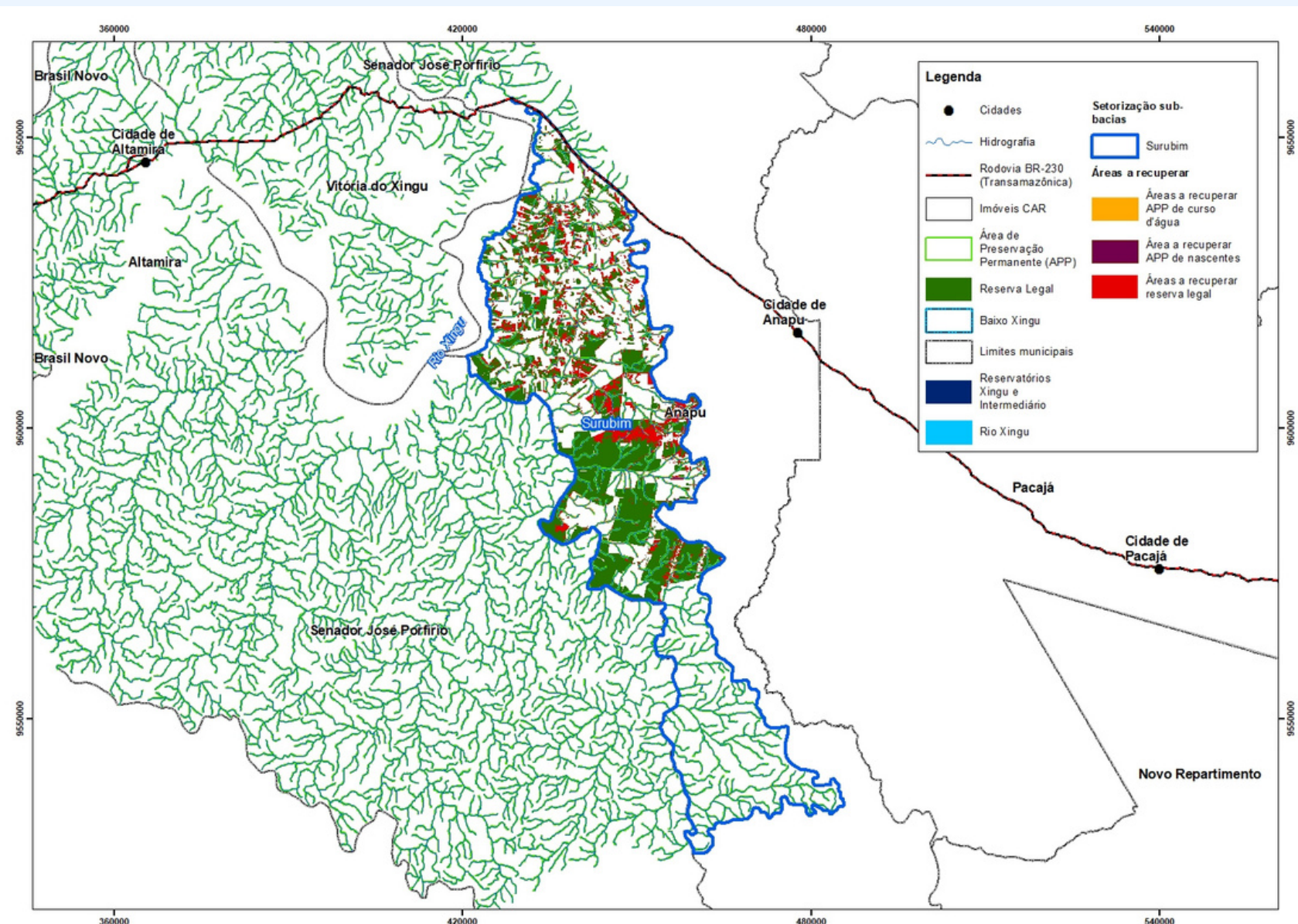
Hidroterritório do Canoé, Município de Senador José Porfírio - PA.





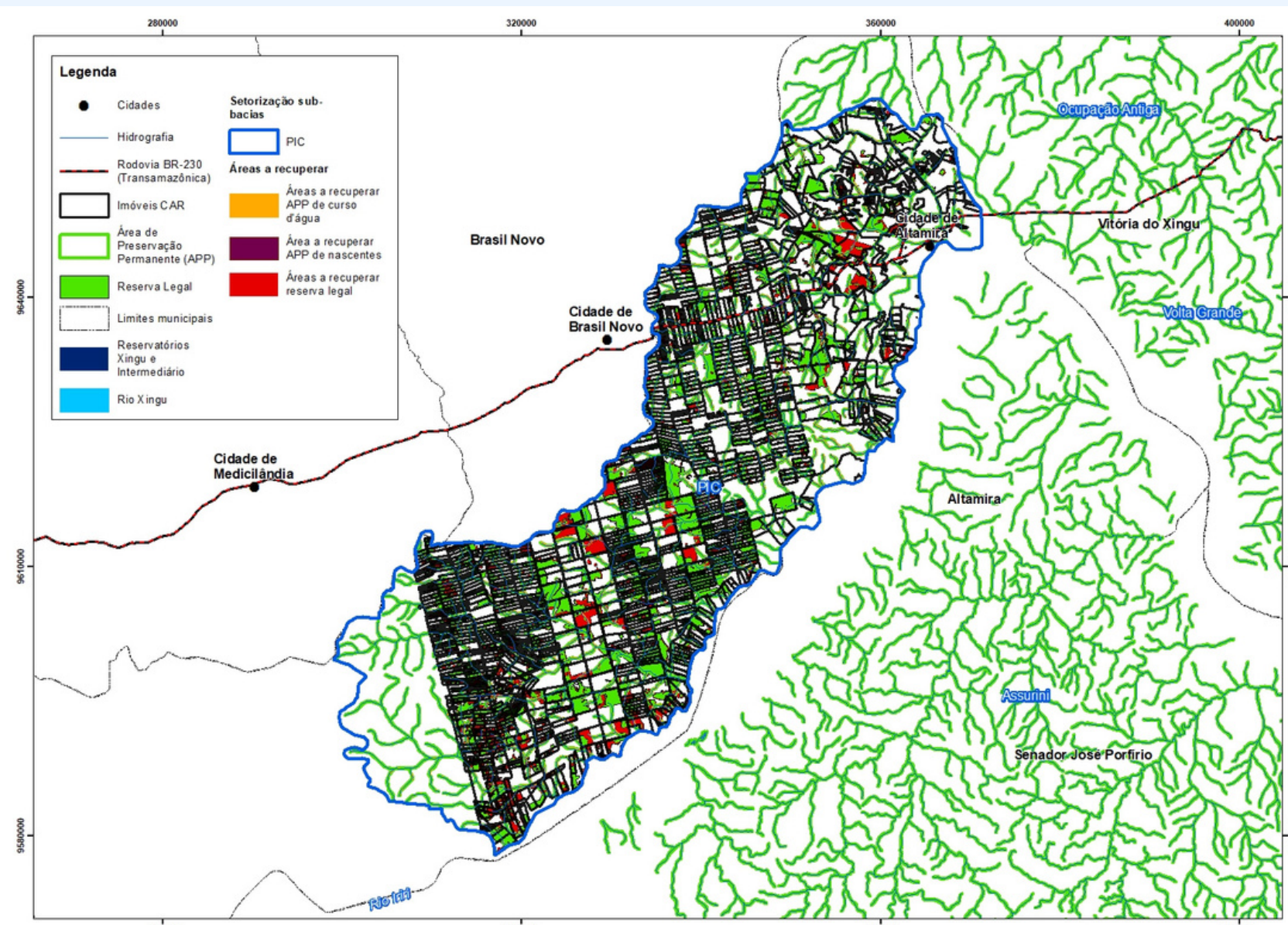
ÁREA DE ABRANGÊNCIA

Hidroterritório do Surubim, Município de Anapu - PA.



ÁREA DE ABRANGÊNCIA

Hidroterritório do PIC, Município de Altamira - PA.







Diagnóstico Preliminar

Diagnóstico Preliminar

Para a definição inicial de áreas alvo passíveis de intervenção deste projeto foi adotada metodologia dividida em 5 etapas, quais sejam:



1ª ETAPA

Mapeamento do uso da terra e cobertura vegetal



2ª ETAPA

Detalhamento em escala de sub-bacias



3ª ETAPA

Definição de área potencial para abastecimento de água



4ª ETAPA

Definição das áreas de APPs e reservas legais passíveis de recuperação



5ª ETAPA

Cruzamento das informações e definições das áreas de intervenção do projeto



Diagnóstico Preliminar

Para a definição inicial de áreas alvo passíveis de intervenção deste projeto foi adotada metodologia dividida em cinco etapas:

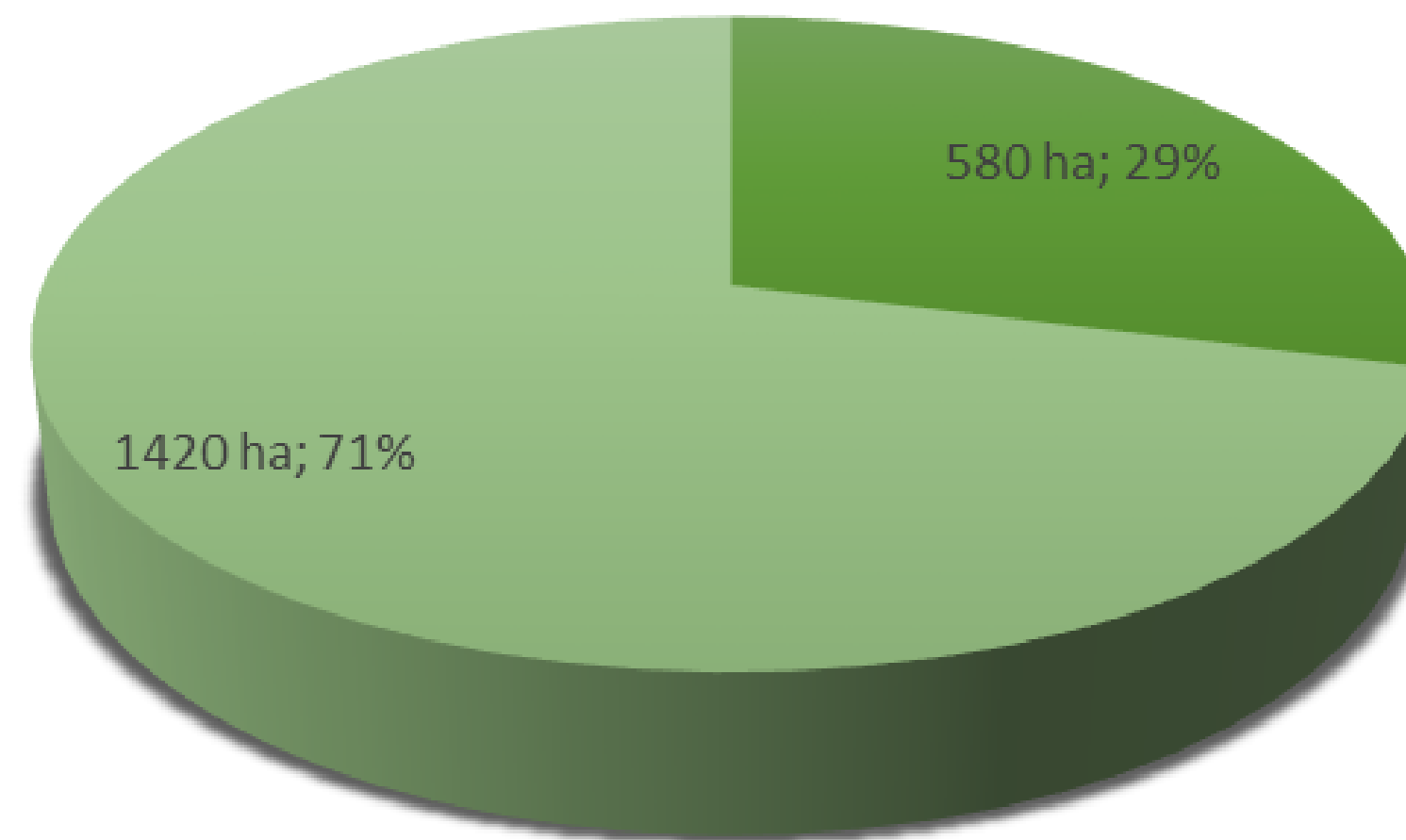
Resultados Obtidos

Área a recuperar em Reserva Legal: 1420 hectares.

Área em APP de nascente e cursos hídrico: 580 hectares.

Total a recuperar Projeto: 2000 hectares.

Área de Intervenção Proposta



■ Área de Preservação Permanente

■ Reserva Legal

PROGRAMA
ÁGUAS
BRASILEIRAS



Metodologia para Operacionalização

FASE DE PLANEJAMENTO



META I - Metodologia para operacionalização durante fase de *PLANEJAMENTO*

Estruturar coordenação estratégica e tecnológica do projeto na sede do município de Altamira - PA em até 120 dias.



ETAPA A

Estruturação da equipe e capacitação para o trabalho para o trabalho e locação/aquisição de insumos.

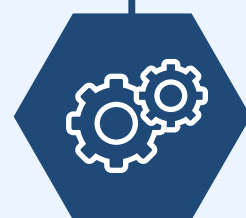


ETAPA B

Implantação da sala de situação e plataforma tecnológica adaptada para o projeto

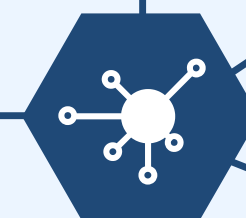
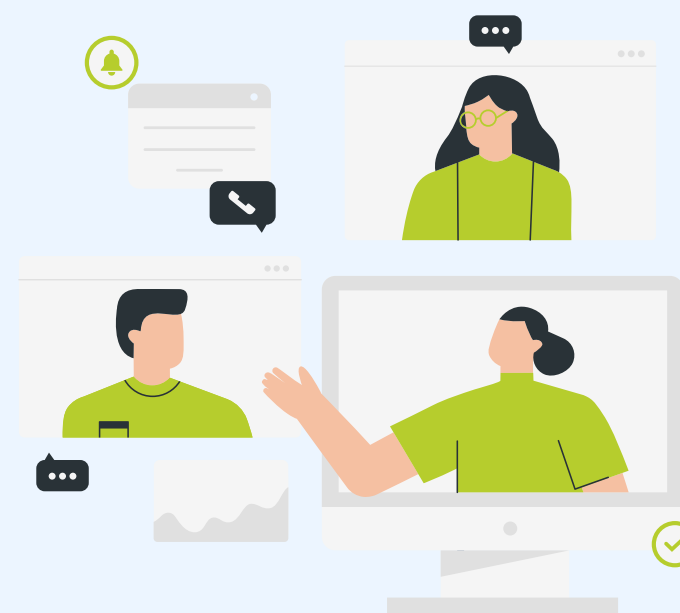
Estimativa orçamentária

R\$ 739.033,91



PLANO DE TRABALHO DETALHADO

Estruturação da equipe e
capacitação para o trabalho.



SALA DE SITUAÇÃO APTA PARA FUNCIONAMENTO








Implantação da sala de situação e
plataforma tecnológica adaptada
para o projeto.





META II - Metodologia para operacionalização durante fase de *PLANEJAMENTO*

Realizar planejamento estratégico do projeto

 →	 →	 →	 →	 →	 →	 →
<p>ETAPA A</p> <p>Aprofundamento do diagnóstico sobre o território do Rio Xingu.</p>	<p>ETAPA B</p> <p>Modelagem para formação de corredores florestais no hidroterritório</p>	<p>ETAPA C</p> <p>Elaboração do Projeto Básico para Intervenções</p>	<p>ETAPA D</p> <p>Divulgação do projeto para apoio e adesão dos stakeholders</p>	<p>ETAPA E</p> <p>Obtenção da Adesão dos proprietários ao projeto.</p>	<p>ETAPA F</p> <p>Planejar as ações para a diversificação das cadeias produtivas sustentáveis</p>	<p>ETAPA G</p> <p>Elaborar Subprojeto do Centro de Pesquisa, Capacitação e Difusão de tecnologias.</p>

Estimativa orçamentária

R\$ 10.285.636,06

PROGRAMA
ÁGUAS
BRASILEIRAS



Metodologia para Operacionalização

FASE DE EXECUÇÃO



META III - Metodologia para operacionalização durante fase de *EXECUÇÃO*

Realizar o planejamento individual das propriedades para o atendimento do escopo, prazos e qualidade dos serviços de plantio a serem executados entre o 1º e o 18º mês de projeto



ETAPA A

Elaborar subprojetos executivos por unidade de intervenção em cada propriedade

Estimativa orçamentária

R\$ 846.760,57



META IV - Metodologia para operacionalização durante fase de *EXECUÇÃO*

Implantar subprojetos executivos em 660 propriedades entre 13º e 36º mês de projeto



ETAPA A

Executar o Plantio e cercamento de 2000 ha SAF com essências nativas nas áreas



ETAPA B

Executar os subprojetos de infraestrutura de saneamento



ETAPA C

Executar os subprojetos de infraestrutura de comunicação

Estimativa orçamentária

R\$ 96.691.353,78



META V - Metodologia para operacionalização durante fase de *EXECUÇÃO*

Executar tratos culturais e manutenções trimestrais em 2000 ha de áreas plantadas entre o 13º e 60º mês de projeto



ETAPA A

Ações de manutenção dos plantios, aceiros, cercas e placas.

Estimativa orçamentária

R\$41.733.168,86



META VI - Metodologia para operacionalização durante fase de *EXECUÇÃO*

Implantar e Implementar subprojetos para a diversificação da cadeia produtiva sustentável

<p>ETAPA A</p> <p>Implementação da plataforma Tecnológica para a gestão integrada do projeto</p>	<p>ETAPA B</p> <p>Preservação Participativa</p>	<p>ETAPA C</p> <p>Promover a implantação de subprojetos de empreendedorismo sustentável</p>	<p>ETAPA D</p> <p>Assistência Técnica e Extensão Rural</p>	<p>ETAPA E</p> <p>Produção, Comunicação e Difusão de Conteúdos</p>	<p>ETAPA F</p> <p>Implantar Centro de Pesquisa, Capacitação e Difusão de Tecnologias.</p>

Estimativa orçamentária

R\$ 14.816.522, 57

PROGRAMA
ÁGUAS
BRASILEIRAS



Metodologia para Operacionalização

FASE DE MONITORAMENTO



Execução do Monitoramento das Áreas Plantadas por Meio de Estratégias Tecnológicas e Participativas

META VII - Metodologia para operacionalização durante fase de *MONITORAMENTO*

Executar o monitoramento quinzenal das áreas plantadas por meio de estratégias tecnológicas e participativas entre o 1º e 60º mês de projeto



ETAPA A

Monitoramento participativo e tecnológico das áreas plantadas.



ETAPA B

Correções dos desvios identificados.

Estimativa orçamentária

R\$ 7.724.879,56



META VIII - Metodologia para operacionalização durante fase de *MONITORAMENTO*

Conhecer o grau de sucesso ou insucesso no alcance dos objetivos propostos por meio de coleta e análise de dados semestralmente ao longo dos 60 meses de projeto



ETAPA A

Monitoramento e Avaliação.



ETAPA B

Funcionamento e Manutenção da Sala de Situação e plataforma tecnológica.

Estimativa orçamentária

R\$ 3.507.728, 35



ANÁLISE INTEGRADA

Plano de Gestão de Território e Sensoriamento por Imagens de Satélite de Radar, Drones LIDAR e coleta de informações por equipe técnica;



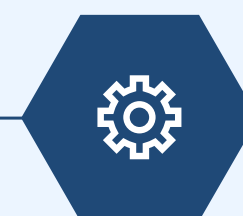
MONITORAMENTO PARTICIPATIVO

Coleta de dados de campo pelos Fazedores de Florestas por meio de APIs (Plant Spots WikiAves);



EMPREENDEDORISMO SUSTENTÁVEL

Estratégias de comunicação, empreendedorismo sustentável, e combate à pobreza;



ASSISTÊNCIA TÉCNICA

Assistência Técnica e Gerencial presencial e online.

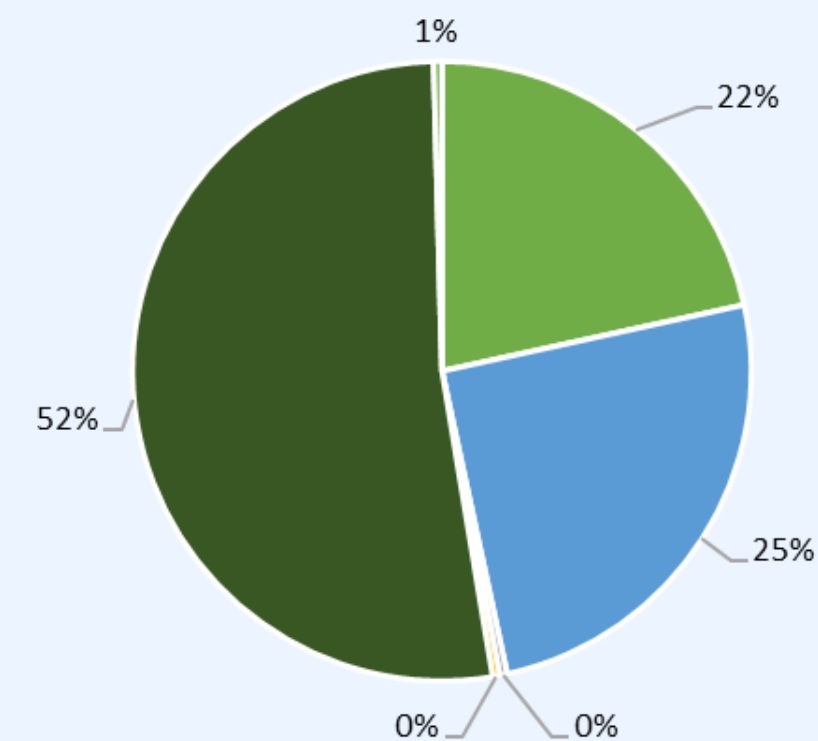
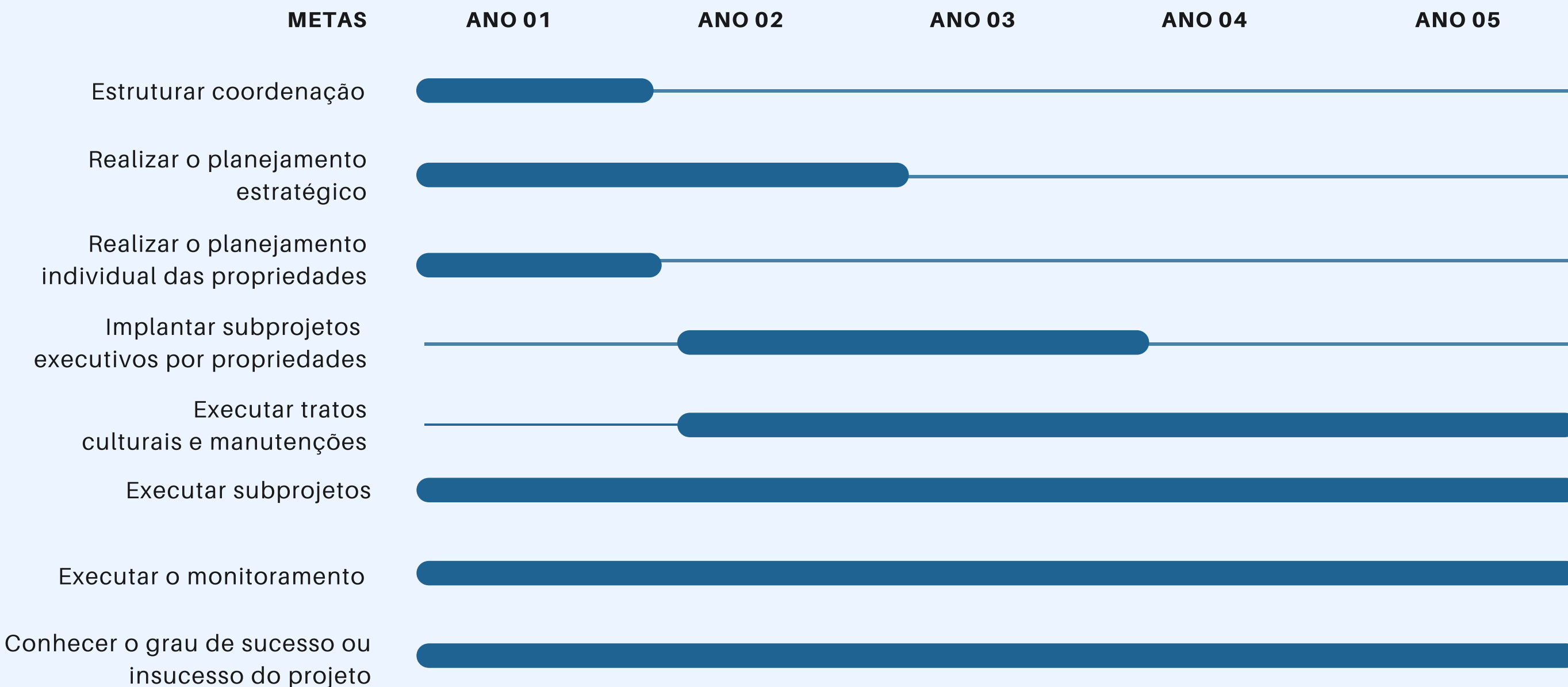


DIFUSÃO DE CONTEÚDOS

Estratégias de relacionamento institucional e mobilização de prefeituras, sociedade civil organizada e comunidades.



Cronograma e Plano de Aplicação Consolidado



- Serviços de Terceiros
- Material de Consumo
- Passagens
- Material Permanente
- Recurso Humano
- Diárias



TERRITÓRIO COMPLEXO E COM SINGULARIDADES

Ampla gama de stakeholders e interesses;
Uso inadequado recursos naturais;
Ampliação de infraestrutura e avanço da agropecuária.

SUSTENTABILIDADE

Primeiro eixo

Criar uma base material sofisticada capaz de responder a questões complexas e multifacetadas.

Segundo eixo

Bacia hidrográfica referência do projeto;
Criar de um portfólio de ativos institucionais, considerando as diversas iniciativas locais, regionais e estaduais em já em curso.

Terceiro eixo

Lições aprendidas promovendo retornos crescentes de escala e replicabilidade.

PROGRAMA
ÁGUAS
BRASILEIRAS



Obrigado.

Contato

Redelvim Dumont Neto
redelvim.dumont@biocev.net
(31) 9 8785 0841