

# CAPACITAÇÃO PARA UTILIZAÇÃO DO S2ID

MÓDULO 0 - ACESSO AO SISTEMA



CAPACITAÇÃO PARA UTILIZAÇÃO DO  
SISTEMA INTEGRADO DE INFORMAÇÕES  
SOBRE DESASTRES – S2ID

---

MÓDULO 0

**ACESSO  
AO SISTEMA**

2ª EDIÇÃO

FLORIANÓPOLIS/SC, 2023

**REPÚBLICA FEDERATIVA DO BRASIL**

**Presidente da República**

Luiz Inácio Lula da Silva

**MINISTÉRIO DA INTEGRAÇÃO E DO DESENVOLVIMENTO REGIONAL – MIDR**

**Ministro**

Waldez Góes

**SECRETARIA NACIONAL DE PROTEÇÃO E DEFESA CIVIL – SEDEC**

**Secretário**

Wolnei Aparecido Wolff Barreiros

**DEPARTAMENTO DE ARTICULAÇÃO E GESTÃO – DAG**

**Diretora**

Karine da Silva Lopes

**UNIVERSIDADE FEDERAL DE SANTA CATARINA – UFSC**

**Reitor**

Prof. Irineu Manoel de Souza, Dr.

**SECRETARIA DE EDUCAÇÃO A DISTÂNCIA – SEAD**

**Secretária de Educação a Distância**

Profa. Susan Aparecida de Oliveira, Dra.

**CENTRO DE ESTUDOS E PESQUISAS EM ENGENHARIA E DEFESA CIVIL – CEPED**

**Coordenadora Geral**

Profa. Ana Maria Benciveni Franzoni, Dra.

**Coordenadora do Projeto**

Profa. Ana Maria Benciveni Franzoni, Dra.

**Coordenador Técnico**

Rafael Schadeck

**FUNDAÇÃO DE ESTUDOS E PESQUISAS SOCIOECONÔMICOS – FEPESE**

**Presidente**

Mauro dos Santos Fiuza

---

# EQUIPE TÉCNICA

---

Adriana Landim Quinaud, Dra.  
Alexandre Ladvig  
Adriana Toutonje Mitozo  
Ana Leticia Oliveira do Amaral, Ma.  
Bárbara Doro  
Cinthia Soares de Araújo Gonçalves de Oliveira  
Delma Cristiane Morari, Ma.  
Diego Borges, Me.  
Fábio Hermógenes, Me.  
Fernanda França, Esp.  
George Rodrigues, Esp.  
Giovana Schuelter, Dra.  
Giuliano Marcus Bianco  
Guilherme Salm Duarte  
Juliano Maier Diogo dos Santos  
Larissa Mazzoli  
Leticia Dalpaz de Azevedo, Ma.  
Lidiane Natalie de Souza  
Loiane Ferreira de Souza  
Lucas Denir Espíndola  
Lucas Mikosz, Me.  
Luciano Patrício Souza de Castro, Dr.  
Manoela de Souza  
Márcia Bortolato, Dra.  
Michelli Batista Lopes, Esp.  
Octávio Barcelos Della Barba  
Patrícia Leonor Martins, Ma.  
Rafael Schadeck, Me.  
Reinaldo Soares Estelles, Me.  
Sarah Marcela Chinchilla Cartagena, Ma.

---



# GUIA DE AMBIENTAÇÃO – COMO LER O E-BOOK

O objetivo deste **Guia de Ambientação** é orientar você, usuário, na leitura e utilização correta dos conteúdos dos cursos da Capacitação para Utilização do Sistema Integrado de Informações sobre Desastres – S2iD. Este guia deve servir de base para que você encontre as informações necessárias para resolver suas dúvidas relacionadas ao que irá encontrar em cada tópico do material.

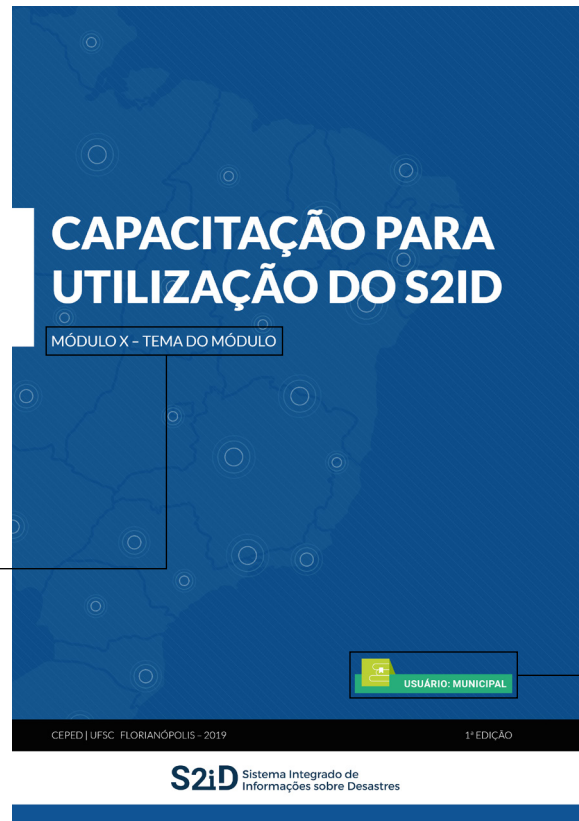
## MÓDULOS

Este curso está dividido em módulos de acordo com o usuário. O módulo correspondente e o conteúdo principal estão localizados na capa do e-book, logo abaixo do nome do curso – Capacitação para Utilização do S2iD.

## HIPERLINK

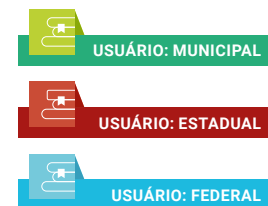


Clicando no link, você será direcionado para documentos disponibilizados na internet, como leis e normas técnicas. É preciso estar conectado à internet para acessar o conteúdo.



## USUÁRIOS

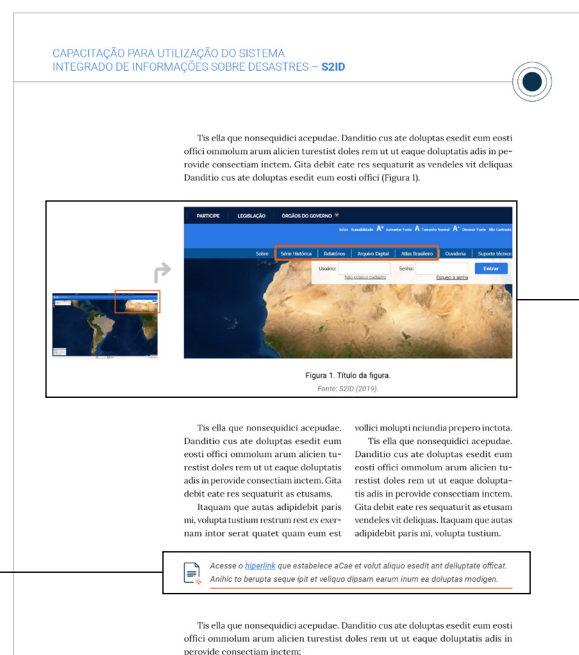
Este curso é disponibilizado para três tipos de usuários:



A fim de guiar os diferentes usuários (municipal, estadual e federal) na leitura do e-book, os módulos têm uma identificação na capa do material com cores diferentes para cada tipo de usuário.

## TELAS DO S2iD

As imagens capturadas do sistema estão divididas em dois planos: o primeiro deles é o **plano geral** (à esquerda), no qual a interface do S2iD é capturada mostrando a tela inteira; já em **plano detalhe** (à direita), o foco da imagem é centrado na explicação das partes específicas do sistema.





# GUIA DE AMBIENTAÇÃO – COMO LER O E-BOOK

## PÁGINAS INTERNAS

As páginas internas do e-book estão estruturadas em três colunas.

A coluna mais estreita e externa (à esquerda) é utilizada para enquadrar ícones criados com a finalidade de destacar os recursos editoriais de apoio, como: “DICA”, “ATENÇÃO” e “SAIBA MAIS”.

## DICA

Reforça uma informação clara e direta para o usuário. Este ícone se encontra no lado esquerdo da página e faz conexão com o conteúdo **grifado em laranja** no corpo de texto, nas colunas do centro e da direita.



## ÍCONES

Ajudam você a localizar, focalizar e ressaltar respectivos textos informativos. Cada ícone apresenta uma função:



Esse ícone aparece sempre que houver outros conteúdos que complementem o texto.



Para informações imprescindíveis, com foco em ferramentas e opções do S2ID.



Fotografe ou escaneie o QR Code ou clique na imagem para acessar as nossas videoaulas. É preciso estar conectado à internet para acessar o conteúdo. Você pode baixar gratuitamente o aplicativo para IOS ou Android na sua loja de aplicativos.

# Módulo 0

*Olá, usuário(a)!*

*Vamos iniciar a “Capacitação para utilização do Sistema Integrado de Informações sobre Desastres - S2ID”. O S2ID é ferramenta essencial para informar sobre os desastres ocorridos no país e solicitar, quando necessário, apoio do estado ou do Governo Federal para a recuperação do local afetado.*

*Neste módulo você entenderá como acessar o sistema e usufruir de suas ferramentas de acesso geral.*

**SEJA BEM-VINDO(A)!**

# LISTA DE ABREVIATURAS E SIGLAS

---

<b>Avadan</b>	Avaliação de Danos
<b>CCR</b>	Construindo Cidades Resilientes
<b>Ceped</b>	Centro de Estudos e Pesquisas em Engenharia e Defesa Civil
<b>Cobrade</b>	Classificação e Codificação Brasileira de Desastres
<b>DOU</b>	Diário Oficial da União
<b>ECP</b>	Estado de Calamidade Pública
<b>FIDE</b>	Formulário de Informações do Desastre
<b>IN</b>	Instrução Normativa
<b>MDR</b>	Ministério do Desenvolvimento Regional
<b>MI</b>	Ministério da Integração Nacional
<b>MIDR</b>	Ministério da Integração e do Desenvolvimento Regional
<b>Nopred</b>	Notificação Preliminar de Desastre
<b>PNPDEC</b>	Política Nacional de Proteção e Defesa Civil
<b>RRD</b>	Redução de Riscos de Desastres
<b>SE</b>	Situação de Emergência
<b>Sedec</b>	Secretaria Nacional de Proteção e Defesa Civil
<b>Sinpdec</b>	Sistema Nacional de Proteção e Defesa Civil
<b>S2ID</b>	Sistema Integrado de Informações sobre Desastres
<b>UF</b>	Unidade Federativa
<b>UFSC</b>	Universidade Federal de Santa Catarina
<b>UNDRR</b>	<i>United Nations Office For Disaster Risk Reduction</i> (Escritório das Nações Unidas para a Redução do Risco de Desastres)

---



# LISTA DE FIGURAS

---

<b>Figura 1.</b>	Página inicial do Sistema Integrado de Informações sobre Desastres .....	16
<b>Figura 2.</b>	Dados sobre os reconhecimentos federais vigentes e cidades resilientes.....	20
<b>Figura 3.</b>	Ferramentas Série Histórica, Relatórios, Arquivo Digital e Atlas Brasileiro .....	20
<b>Figura 4.</b>	Acesso ao S2ID para usuários cadastrados .....	21
<b>Figura 5.</b>	Menu de opções do S2ID para os usuários municipais e estaduais.....	22
<b>Figura 6.</b>	Painel de controle para o usuário federal .....	22
<b>Figura 7.</b>	Ciclo de gerenciamento proporcionado pelo S2ID .....	24
<b>Figura 8.</b>	Acesso ao Webmap.....	25
<b>Figura 9.</b>	Função “Aumentar/Diminuir zoom” do Webmap.....	25
<b>Figura 10.</b>	Modos de visualização do Webmap .....	26
<b>Figura 11.</b>	Acesso pelo Webmap aos “Reconhecimentos vigentes” .....	26
<b>Figura 12.</b>	Acesso pelo Webmap às “Cidades resilientes” .....	26
<b>Figura 13.</b>	Seleção do reconhecimento vigente por meio da Cobrade .....	27
<b>Figura 14.</b>	Seleção do reconhecimento vigente por meio da escolha do município .....	27
<b>Figura 15.</b>	Filtro “Cobrade” .....	28
<b>Figura 16.</b>	Áreas afetadas por um tipo de Cobrade específico .....	29
<b>Figura 17.</b>	Dados detalhados sobre o registro selecionado .....	29
<b>Figura 18.</b>	Filtro “Município” .....	30
<b>Figura 19.</b>	Informações do reconhecimento vigente do município selecionado .....	30
<b>Figura 20.</b>	Dados sobre desastres ocorridos em um estado específico .....	31
<b>Figura 21.</b>	Listagem de municípios de um agrupamento de reconhecimentos vigentes.....	31

---

## LISTA DE FIGURAS

---

<b>Figura 22.</b> Seleção de um município específico listado .....	32
<b>Figura 23.</b> Informações detalhadas de um município selecionado.....	32
<b>Figura 24.</b> Seleção da opção “Cidades resilientes”.....	33
<b>Figura 25.</b> Informações sobre a Campanha Construindo Cidades Resilientes (CCR).....	33
<b>Figura 26.</b> Caixa de texto explicativo sobre a Campanha CCR .....	34
<b>Figura 27.</b> Detalhes das informações da cidade resiliente selecionada .....	34
<b>Figura 28.</b> Seleção das cidades resilientes pelo filtro “Município”.....	35
<b>Figura 29.</b> Seleção das cidades resilientes pelo filtro “Cobrade”.....	35
<b>Figura 30.</b> Informações da cidade resiliente selecionada .....	36
<b>Figura 31.</b> Lista de cidades resilientes agrupadas.....	36
<b>Figura 32.</b> Seleção de uma cidade resiliente listada.....	37
<b>Figura 33.</b> Detalhamento do município selecionado .....	37
<b>Figura 34.</b> Acesso ao Arquivo Digital .....	38
<b>Figura 35.</b> Filtros de busca do Arquivo Digital.....	39
<b>Figura 36.</b> Filtro “Data Inicial” .....	39
<b>Figura 37.</b> Filtro “Data Final” .....	40
<b>Figura 38.</b> Pesquisa no Arquivo Digital .....	40
<b>Figura 39.</b> Lista gerada a partir da pesquisa .....	41
<b>Figura 40.</b> Arquivo disponível .....	41
<b>Figura 41.</b> Exemplo de documento arquivado no sistema .....	42
<b>Figura 42.</b> Exemplos de tipos de documentos utilizados para realizar a informação do desastre .....	43

---

## LISTA DE FIGURAS

---

<b>Figura 43.</b> Localização da Série Histórica no sistema.....	44
<b>Figura 44.</b> Tela de pesquisa por filtros.....	44
<b>Figura 45.</b> Filtro por período .....	44
<b>Figura 46.</b> Filtro por estado.....	45
<b>Figura 47.</b> Pesquisa a partir do filtro selecionado.....	45
<b>Figura 48.</b> Download disponível - versões PDF e XLS.....	45
<b>Figura 49.</b> Lista de informações.....	46
<b>Figura 50.</b> Exportação de todos os arquivos listados.....	46
<b>Figura 51.</b> Local de acesso ao Atlas Brasileiro no sistema.....	47
<b>Figura 52.</b> Lista de volumes do Atlas Brasileiro .....	47
<b>Figura 53.</b> Exemplo do volume “BRASIL” extraído do Atlas .....	48
<b>Figura 54.</b> Local de acesso público aos relatórios do sistema.....	49
<b>Figura 55.</b> Relatórios do sistema.....	49
<b>Figura 56.</b> “Relatório Gerencial - Danos informados”.....	50
<b>Figura 57.</b> Filtros de busca.....	50
<b>Figura 58.</b> Início do período .....	51
<b>Figura 59.</b> Fim do período.....	51
<b>Figura 60.</b> Seleção da tipologia do desastre .....	52
<b>Figura 61.</b> Seleção do estado .....	52
<b>Figura 62.</b> Exportação do relatório.....	53
<b>Figura 63.</b> Relatório gerencial para reconhecimentos (realizados e vigentes) .....	54

---

## LISTA DE FIGURAS

---

<b>Figura 64.</b>	Filtros de pesquisa para “Relatório Gerencial - Reconhecimentos realizados” .....	54
<b>Figura 65.</b>	Filtros de pesquisa para “Relatório Gerencial - Reconhecimentos vigentes” .....	55
<b>Figura 66.</b>	Formatos para exportação de arquivos - “Relatório Gerencial - Reconhecimentos realizados” .....	55
<b>Figura 67.</b>	Formatos para exportação de arquivos - “Relatório Gerencial - Reconhecimentos vigentes” .....	56
<b>Figura 68.</b>	Informações obtidas da exportação do “Relatório Gerencial - Reconhecimentos Realizados” .....	56
<b>Figura 69.</b>	Informações obtidas da exportação do “Relatório Gerencial - Reconhecimentos Vigentes” .....	57
<b>Figura 70.</b>	Ano de referência e seleção do formato de exportação do “Relatório Gerencial - Visão Geral” .....	58
<b>Figura 71.</b>	Informações obtidas do “Relatório Gerencial - Visão Geral” .....	59
<b>Figura 72.</b>	Localização para suporte técnico no sistema .....	61
<b>Figura 73.</b>	Página com informações do suporte técnico do S2ID .....	61
<b>Figura 74.</b>	Opção “Não possui cadastro” .....	63
<b>Figura 75.</b>	Mensagem automática à opção “Não possui cadastro” .....	63
<b>Figura 76.</b>	Tela de cadastro de usuário .....	64
<b>Figura 77.</b>	Localização da recuperação de senha no sistema .....	66
<b>Figura 78.</b>	Janela de recuperação de senha .....	66
<b>Figura 79.</b>	Página inicial de acesso ao S2ID .....	67
<b>Figura 80.</b>	Manutenção e atualização de dados cadastrais .....	67
<b>Figura 81.</b>	Edição de nova senha .....	68
<b>Figura 82.</b>	Exemplo de painel de controle para um usuário municipal .....	69

---

# SUMÁRIO

---

<b>APRESENTAÇÃO .....</b>	<b>14</b>
<b>1. INTRODUÇÃO AO S2ID .....</b>	<b>16</b>
<b>2. CONSULTAR INFORMAÇÕES NO WEBMAP .....</b>	<b>25</b>
2.1 RECONHECIMENTOS VIGENTES .....	27
2.1.1 SELEÇÃO DO RECONHECIMENTO VIGENTE PELO FILTRO “COBRADE” .....	28
2.1.2 SELEÇÃO DO RECONHECIMENTO VIGENTE PELO FILTRO “MUNICÍPIO” .....	30
2.2 CIDADES RESILIENTES .....	33
<b>3. FERRAMENTAS DO SISTEMA .....</b>	<b>38</b>
3.1 ARQUIVO DIGITAL .....	38
3.2 SÉRIE HISTÓRICA .....	44
3.3 ATLAS BRASILEIRO .....	47
<b>4. GERAR RELATÓRIOS .....</b>	<b>49</b>
4.1 RELATÓRIO GERENCIAL - DANOS INFORMADOS .....	50
4.2 RELATÓRIO GERENCIAL - RECONHECIMENTOS REALIZADOS E VIGENTES .....	54
4.3 RELATÓRIO GERENCIAL - VISÃO GERAL .....	58
<b>5. ACESSAR O SUPORTE TÉCNICO .....</b>	<b>61</b>
<b>6. SOLICITAR CADASTRO DE NOVO USUÁRIO .....</b>	<b>63</b>
<b>7. SOLICITAR RECUPERAÇÃO DE SENHA .....</b>	<b>66</b>
<b>8. ACESSAR O SISTEMA E SEUS MÓDULOS .....</b>	<b>67</b>
<b>MENSAGEM FINAL .....</b>	<b>70</b>
<b>REFERÊNCIAS .....</b>	<b>71</b>

---

# APRESENTAÇÃO

---

**Olá, usuário(a). Seja bem-vindo(a)!**

A “**Capacitação para utilização do Sistema Integrado de Informações sobre Desastres - S2ID**” visa tornar seus usuários aptos para operá-lo da maneira mais completa e precisa possível.

O objetivo é capacitar os usuários a interagir com as ferramentas do S2ID, registrar corretamente as informações sobre desastres, bem como adotar as melhores práticas nos processos de reconhecimento federal e solicitação de recursos para prevenção, resposta e reconstrução.

A capacitação foi organizada e estruturada em cursos específicos para cada módulo e perfil de usuário (municipal, estadual e federal) no S2ID. De qualquer forma, os cursos são abertos para todos os interessados, sejam agentes de proteção e defesa civil ou o público em geral.

Neste módulo o conteúdo é destinado a **todos**, usuários cadastrados (municipal, estadual e federal) ou não (sociedade em geral), detalhando as **ferramentas** que o sistema apresenta e o passo a passo sobre como acessá-las e usá-las a fim de extrair informações, visualizar relatórios e obter suporte técnico.

Graças a essas ferramentas de acesso geral, o sistema incorpora a sociedade à gestão de riscos e desastres, conferindo transparência e credibilidade ao S2ID. Logo, saber usá-las corretamente é imprescindível aos seus usuários.

**Portanto, vamos começar!**

---

The background features a stylized map of Brazil in a light blue color, overlaid on a darker blue background. A white grid is visible across the entire page. Numerous white circular markers of varying sizes are scattered across the map, some appearing as concentric circles. The text is centered in the middle of the page.

# Unidade 1:

## Consultas ao sistema

---



# 1. INTRODUÇÃO AO S2ID



www

Você pode acompanhar a opção de conteúdo sobre a



**introdução ao S2ID** no formato de videoaula. Para acessá-la, utilize o QR Code e escaneie a imagem com o seu celular e/ou tablet.

O Sistema Integrado de Informações sobre Desastres - S2ID é uma plataforma web que integra diversas ferramentas destinadas a apoiar os órgãos de proteção e defesa civil nos três âmbitos da administração pública: municipal, estadual e federal.

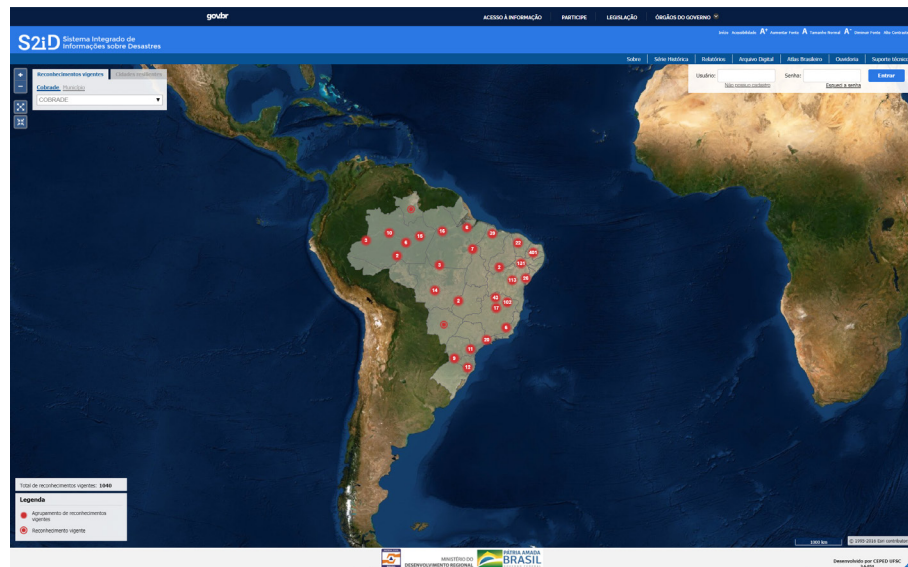


Figura 1. Página inicial do Sistema Integrado de Informações sobre Desastres

Fonte: Todas as imagens referentes às telas do sistema foram retiradas diretamente do S2ID (2019).



DICA

Por meio do S2ID você pode:

- Registrar desastres ocorridos no município/estado;
- Solicitar, consultar e acompanhar os processos de reconhecimento e os processos de transferência de recursos;
- Pesquisar informações sobre registros salvos no sistema.

A idealização de um sistema informatizado sobre desastres surgiu por iniciativa da Secretaria Nacional de Proteção e Defesa Civil (Sedec), atualmente integrante do Ministério da Integração e do Desenvolvimento Regional (MIDR), em projeto conjunto com o Centro Universitário de Estudos e Pesquisas em Engenharia e Defesa Civil (Ceped) da Universidade Federal de Santa Catarina (UFSC).

O projeto inicial tinha como objetivo levantar informações sobre os desastres registrados no Brasil. Com esse propósito, mediante a colaboração de todos os estados e do Distrito Federal, surgiu o “Atlas Brasileiro de Desastres Naturais”, a partir do qual foi identificada a carência de padronização e de maior integração dos órgãos nos registros de ocorrências de desastres.

Essa situação revelou a necessidade de um sistema integrado e informatizado, que viria a ser o **S2ID**. Ao longo dos

anos, o sistema foi desenvolvido para o modelo tal qual conhecemos hoje e está em constante atualização.

Sua criação foi permitida pela Lei nº 12.608/2012, cujo artigo 13 autoriza a “criação de um sistema de informações de monitoramento de desastres em ambiente informatizado” e cujo artigo 6º (incisos V, VII e X) determina como competência da União “instituir e manter sistema de informações e monitoramento de desastres”, “instituir um sistema para declaração e reconhecimento de situação de emergência ou de estado de calamidade pública”, “estabelecer critérios e condições para declaração e reconhecimento de situações de emergência e estado de calamidade pública” (BRASIL, 2012).

De modo a compreender a evolução do sistema, o quadro abaixo apresenta os principais marcos legais relacionados ao S2ID:





## PRINCIPAIS MARCOS LEGAIS LIGADOS AO S2ID

Ato Legal	Assunto
<b>Portaria nº 3.234,</b> dezembro de 2020	Dispõe sobre o funcionamento do processo administrativo eletrônico e digital do Sistema Integrado de Informações sobre Desastres e a sua utilização, no âmbito da Secretaria Nacional de Proteção e Defesa Civil, para a solicitação de reconhecimento de Situação de Emergência ou de Estado de Calamidade Pública e na transferência de recursos federais para as ações de resposta e de recuperação para estados e municípios afetados por desastres.
<b>Portaria nº 260,</b> fevereiro de 2022	Estabelece procedimentos e critérios para o reconhecimento federal e para declaração de situação de emergência ou estado de calamidade pública pelos municípios, estados e pelo Distrito Federal.
<b>Portaria MDR nº 3.033,</b> dezembro de 2020	Define procedimentos a serem adotados pela Secretaria Nacional de Proteção e Defesa Civil para as transferências de recursos da União aos órgãos e entidades dos estados, Distrito Federal e municípios para a execução de ações de prevenção em áreas de risco de desastres e de recuperação em áreas atingidas por desastres.

*Fonte: O quadro foi criado pelo Ceped/UFSC (2023) a partir de dados das Portarias e da Instrução Normativa indicadas no próprio quadro, que também podem ser conferidas nas referências finais.*

Em suma, o principal **propósito da criação do S2ID** é proporcionar maior celeridade e transparência à gestão de riscos e desastres no Brasil. Esses termos, para fins do sistema, são compreendidos da seguinte forma:



### DICA

A [Portaria MDR nº 3.234/2020](#) dispõe sobre o funcionamento e utilização do S2ID.

**CELERIDADE** mediante a **informatização de processos**: troca de informações em **formulários padronizados** entre municípios, estados e Governo Federal;

**TRANSPARÊNCIA** por meio da disponibilização de **informações sistematizadas**: manutenção do banco de dados com informações de análises qualitativas e quantitativas referentes a ocorrências de desastres e seus consequentes danos humanos, materiais e prejuízos, que ficam disponibilizados em forma de arquivos nas **ferramentas de acesso geral** (próximos tópicos).



Acompanhe a seguir  
um resumo da linha  
do tempo do S2ID:

## BREVE HISTÓRICO DO S2ID



Continua na próxima página



2020

#### **Portaria MDR nº 3.027**

Procedimentos para o envio de alertas à população sobre a possibilidade de ocorrência de desastres.

2022

#### **Instrução Normativa MDR nº 36**

Procedimentos e critérios para o reconhecimento federal e para declaração de SE ou ECP.

*Revogada pela Portaria MDR nº 260 (2022).*

#### **Portaria MDR nº 3.033**

Procedimentos para as transferências de recursos da União aos órgãos e entidades dos estados, Distrito Federal e municípios para a execução de ações de prevenção em áreas de risco de desastres e de recuperação em áreas atingidas por desastres.

#### **Portaria MDR nº 3.036**

Procedimentos para análise técnica da prestação de contas final, pela Secretaria Nacional de Proteção e Defesa Civil, dos recursos transferidos pela União para a execução de ações de resposta em áreas atingidas por desastres.

#### **Portaria MDR nº 3.040**

Regulamenta a utilização do Cartão de Pagamento de Defesa Civil (CPDC).

#### **Decreto nº 10.593**

Organização e funcionamento do Sistema Nacional de Proteção e Defesa Civil e do Conselho Nacional de Proteção e Defesa Civil e sobre o Plano Nacional de Proteção e Defesa Civil e o Sistema Nacional de Informações sobre Desastres.

*Art. 42 a art. 44 revogados.*

#### **Portaria nº 3.234**

Dispõe sobre o funcionamento do processo administrativo eletrônico e digital do Sistema Integrado de Informações sobre Desastres e a sua utilização, no âmbito da Secretaria Nacional de Proteção e Defesa Civil, para a solicitação de reconhecimento de SE ou ECP e na transferência de recursos federais para as ações de resposta e de recuperação para estados e municípios afetados por desastres.

#### **Portaria MDR nº 260**

Estabelece procedimentos e critérios para o reconhecimento federal e para a declaração de situação de emergência ou estado de calamidade pública pelos Municípios, Estados e Distrito Federal.

#### **Portaria MDR nº 3.646**

Altera a Portaria MDR nº 260.

#### **Decreto nº 11.219**

Regulamenta o art. 1º-A, o art. 3º, o art. 4º, o art. 5º e o art. 5º-A da Lei nº 12.340, de 1º de dezembro de 2010.



Após conhecer o histórico e os objetivos da criação do S2ID, agora podemos aprender sobre suas ferramentas e o que é necessário para acessar a plataforma.

O S2ID fornece ferramentas para a sociedade em geral, que garantem transparência e dão credibilidade ao S2ID, como dados sobre reconhecimentos federais vigentes, série histórica dos processos registrados, relatórios, arquivos digitais e 27 volumes do Atlas Brasileiro (Figuras 2 e 3).

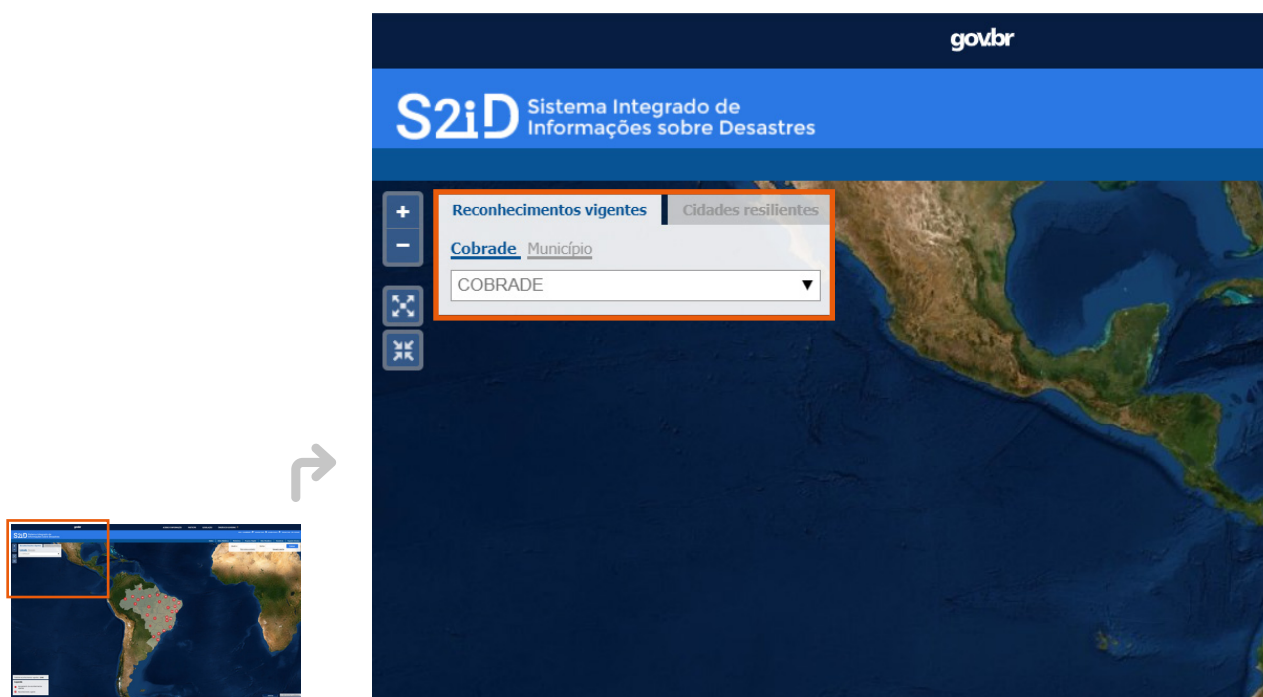


Figura 2. Dados sobre os reconhecimentos federais vigentes e cidades resilientes

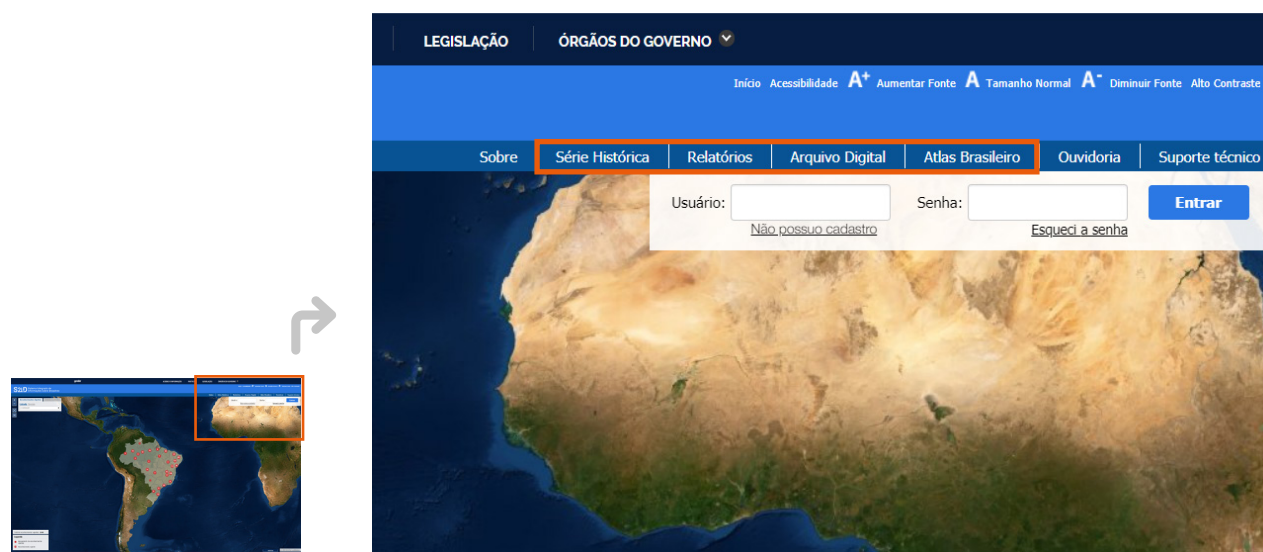


Figura 3. Ferramentas Série Histórica, Relatórios, Arquivo Digital e Atlas Brasileiro



Agora para acessar o sistema, assim como seus módulos característicos, é necessário estar cadastrado no S2ID, com um perfil de usuário e senha de acesso específico (Figura 4). Lembrando que apenas usuários cadastrados têm acesso aos módulos do sistema.

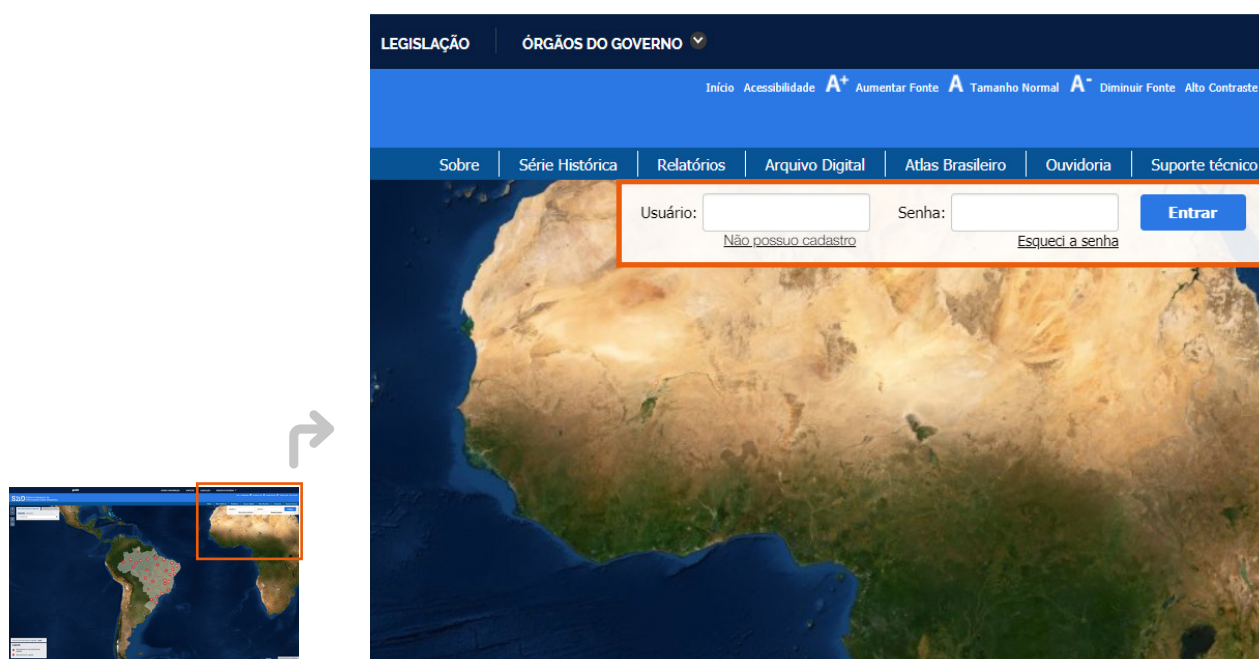


Figura 4. Acesso ao S2ID para usuários cadastrados



SAIBA MAIS

#### Quem acessa o sistema?

Atualmente, em janeiro de 2023, o S2ID possui mais de 21.515 usuários, em 5.080 municípios, sendo que cada estado contém pelo menos um representante, além dos usuários da Sedec/MIDR, que somam cerca de 130 usuários, distribuídos nos perfis de utilização do sistema.

Estes usuários têm atribuições próprias e realizam ações específicas, conforme será apresentado no decorrer desse curso. Tais ações estão separadas em módulos, identificados conforme a função a que se destinam e organizadas de acordo com o usuário que está acessando o sistema (Figuras 5 e 6).

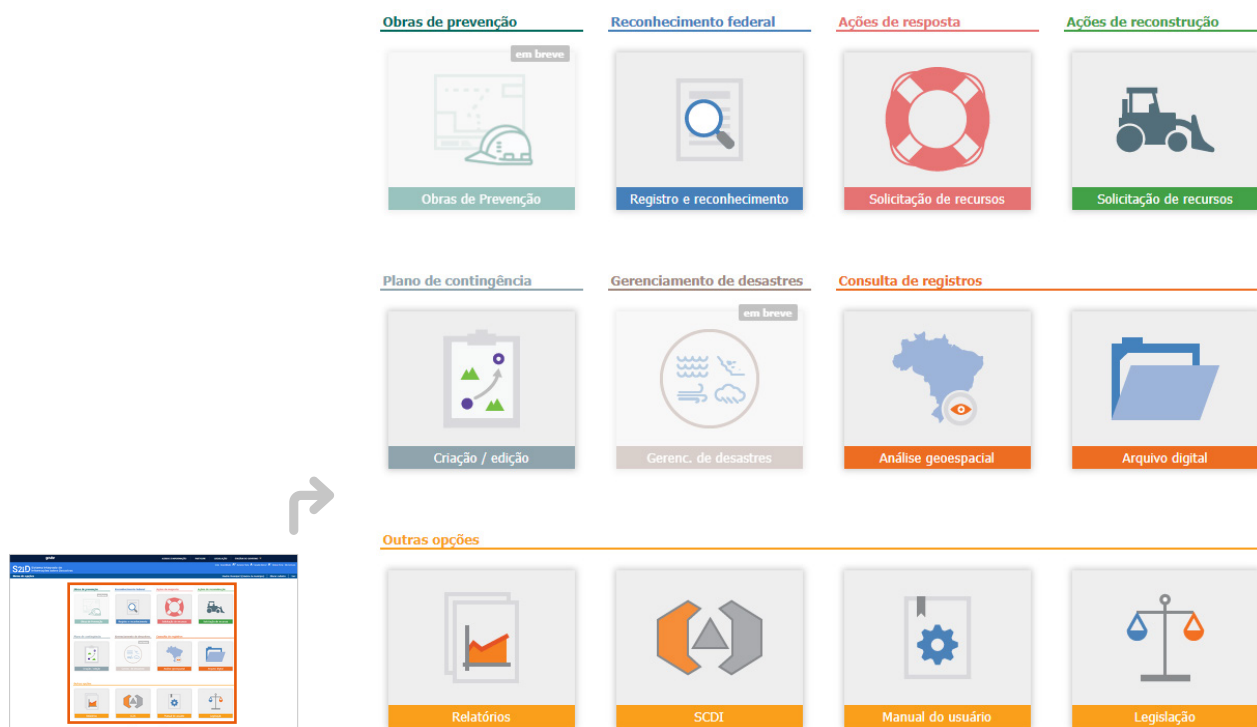


Figura 5. Menu de opções do S2ID para os usuários municipais e estaduais



Figura 6. Painel de controle para o usuário federal



Os módulos - que correspondem às ações dos usuários - são designados como:

**Módulo de Registro e Reconhecimento:** integra as etapas de (i) registro de um desastre e seus respectivos danos e prejuízos; (ii) solicitação pelos estados e municípios do reconhecimento federal de situação de emergência ou estado de calamidade pública (SE/ECP); (iii) análise técnica pela Sedec; (iv) solicitação pelos municípios da homologação estadual da SE/ECP.

**Módulo de Ações de Resposta:** abrange (i) a solicitação de apoio complementar da União para as ações de socorro, assistência humanitária e restabelecimento; (ii) a análise técnica pela Sedec; (iii) a liberação de recursos, em caso de aprovação; (iv) o acompanhamento da execução; (v) a prestação de contas dos recursos executados.

**Módulo de Ações de Reconstrução:** abrange (i) a solicitação de recursos para ações de reconstrução; (ii) a análise técnica realizada pela Sedec; (iii) a liberação de recursos, em caso de aprovação; (iv) o acompanhamento da execução; (v) a prestação de contas das obras e serviços executados.

**Módulo de Obras de Prevenção** (em desenvolvimento no S2ID): abrange (i) a solicitação de recursos para obras de prevenção; (ii) a análise técnica realizada pela Sedec; (iii) a liberação de recursos, em caso de aprovação; (iv) o acompanhamento da execução; (v) a prestação de contas das obras e serviços executados.

**Módulo de Monitoramento:** operado pelos plantonistas e analistas do Centro Nacional de Gerenciamento de Riscos e Desastres (Cenad), destina-se a informatizar as atividades de monitoramento de riscos; envio de avisos e alertas de desastres; comunicação entre os diversos atores envolvidos e acompanhamento da situação nos municípios afetados.

**Módulo de Plano de Contingência:** destinado à criação e manutenção de planos de contingência municipais, no qual os usuários dispõem de ferramentas para o cadastro de cenários de risco, de instituições e recursos, bem como planejar as ações de preparação e resposta a desastres.



Destaca-se que além das funções ligadas ao reconhecimento federal e às transferências de recursos, o sistema abrange funções ligadas à elaboração de planos de contingência e ao monitoramento e transmissão de alertas e avisos, realizando, assim, um ciclo completo de gestão de riscos e gerenciamento de desastres (Figura 7).



Figura 7. Ciclo de gerenciamento proporcionado pelo S2ID

Conforme a UNDRR (2016), a “Gestão de Risco de Desastres” compreende a organização, o planejamento e a execução de ações e medidas de preparação, resposta e recuperação de desastres.

Assim, considerando as diversas funcionalidades disponíveis no sistema, é possível afirmar que o S2ID é uma ferramenta capaz de subsidiar análises e estudos destinados à “Redução de Riscos de Desastres” (RRD), bem como dar suporte às decisões do Governos Federal,

de estados e de municípios na elaboração de políticas públicas relacionadas à gestão de riscos e de desastres.

É importante ressaltar que o S2ID é um sistema em desenvolvimento, no qual novas funcionalidades são disponibilizadas aos usuários para a melhoria constante de seu desempenho e a adequação às novas necessidades da Sedec e aos diversos agentes que utilizam o sistema. Exemplo disto é o módulo de “Obras de Prevenção”, atualmente em desenvolvimento.





## 2. CONSULTAR INFORMAÇÕES NO WEBMAP



www

Você pode acompanhar a opção de conteúdo sobre



**acesso ao Webmap** no formato de videoaula. Para acessá-la, utilize o QR Code e escaneie a imagem com o seu celular e/ou tablet.

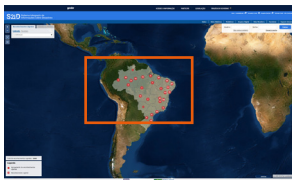


Figura 8. Acesso ao Webmap

No canto superior esquerdo da tela visualizamos os ícones com as funções "Aumentar zoom", "Diminuir zoom", "Tela cheia" e "Voltar ao zoom inicial". Para ampliar e reduzir o zoom no mapa é preciso clicar, respectivamente, nas opções ( + ) ou ( - ), destacados em laranja na Figura 9.

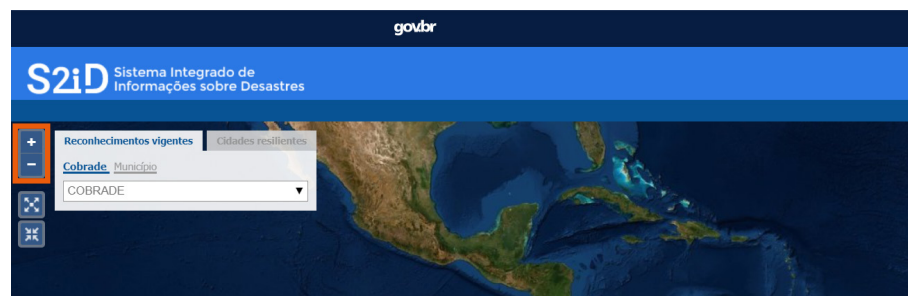


Figura 9. Função "Aumentar/Diminuir zoom" do Webmap



Para visualizar o mapa em tela cheia (☒) ou no zoom (☑) da tela inicial, é preciso clicar, respectivamente, nos itens destacados em laranja na Figura 10.



Figura 10. Modos de visualização do Webmap

A seguir vamos detalhar as informações que podem ser acessadas pelo Webmap: reconhecimentos vigentes (Figura 11) e cidades resilientes (Figura 12).

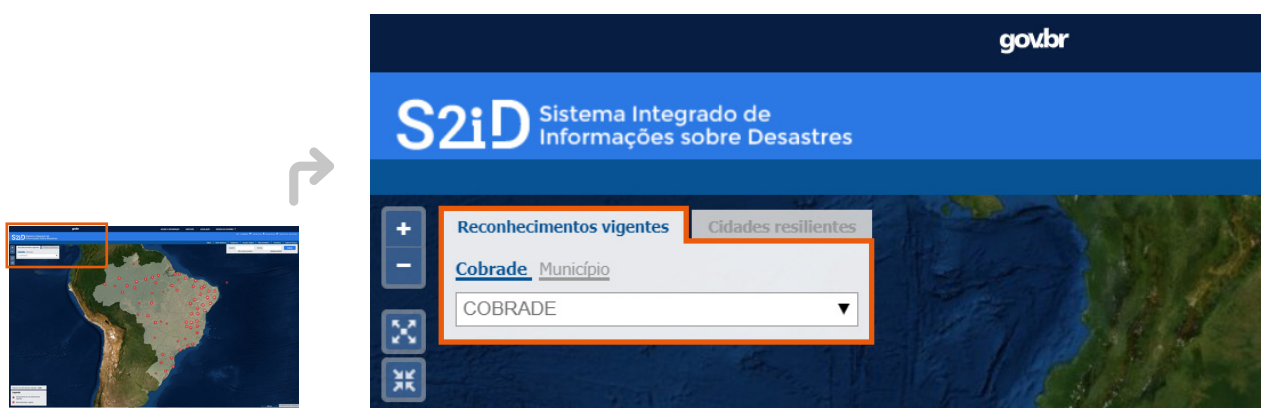


Figura 11. Acesso pelo Webmap aos “Reconhecimentos vigentes”

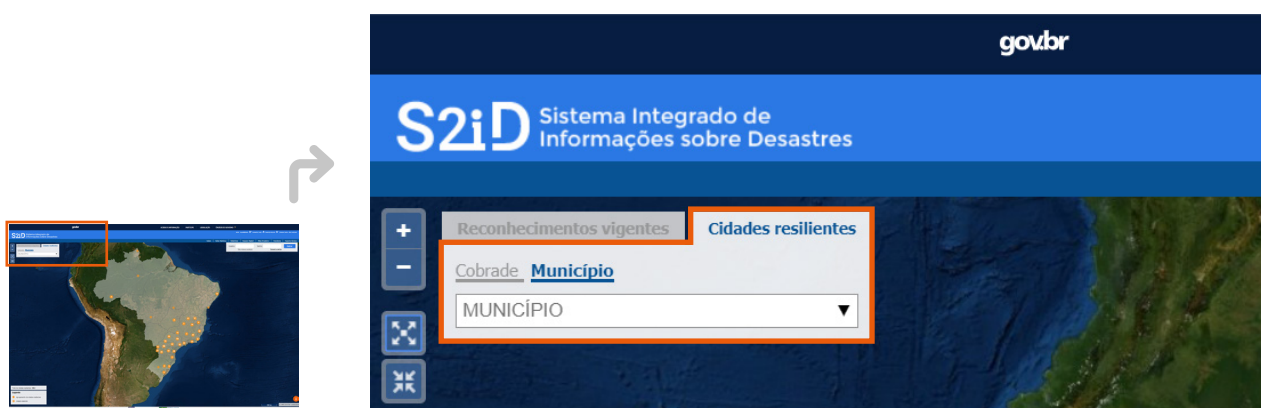


Figura 12. Acesso pelo Webmap às “Cidades resilientes”



## 2.1 RECONHECIMENTOS VIGENTES

Os reconhecimentos vigentes representam uma das principais informações disponíveis para consulta pelo Webmap. Nesta etapa, é possível pesquisar um reconhecimento vigente selecionando o tipo de desastre previsto pela Cobrade (Figura 13) ou selecionando o município (Figura 14).



Figura 13. Seleção do reconhecimento vigente por meio da Cobrade



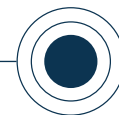
SAIBA MAIS

### Cobrade

- *Classificação e Codificação Brasileira de Desastres, descreve as tipologias para classificação de desastres, segundo o evento que ocasionou danos e prejuízos nas áreas afetadas (BRASIL, 2012c).*
- *A Cobrade aqui citada está [disponível no "Anexo 1"](#) desse curso. Basta acessar a plataforma!*



Figura 14. Seleção do reconhecimento vigente por meio da escolha do município



Vamos detalhar na sequência como ocorre a pesquisa do reconhecimento vigente utilizando cada tipo de filtro:

- 🚩 2.1.1 Seleção do reconhecimento vigente pelo filtro “Cobrade”;
- 🚩 2.1.2 Seleção do reconhecimento vigente pelo filtro “Município”.

### 2.1.1 Seleção do reconhecimento vigente pelo filtro “Cobrade”

Ao optar pela pesquisa utilizando o filtro “Cobrade”, é possível selecionar todos os desastres classificados clicando em “Selecionar todos” (Figura 15) ou apenas naqueles que sejam de seu interesse.

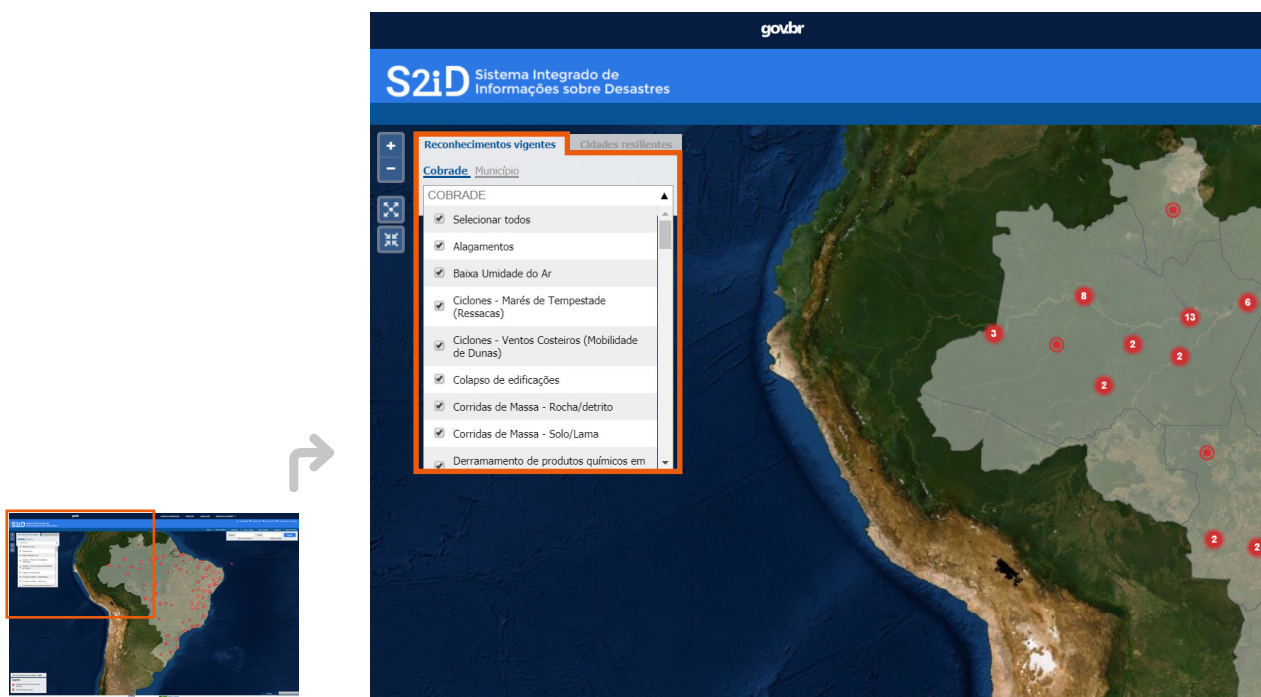


Figura 15. Filtro “Cobrade”



Após a seleção da Cobrade, é possível observar no mapa quais são as áreas que possuem reconhecimento vigente para aquele evento escolhido. Por exemplo, caso você escolha “Ciclones - Marés de Tempestade (Ressacas)”, aparecerá um ponto vermelho, como mostra a Figura 16, destacando o município ou a região reconhecida.

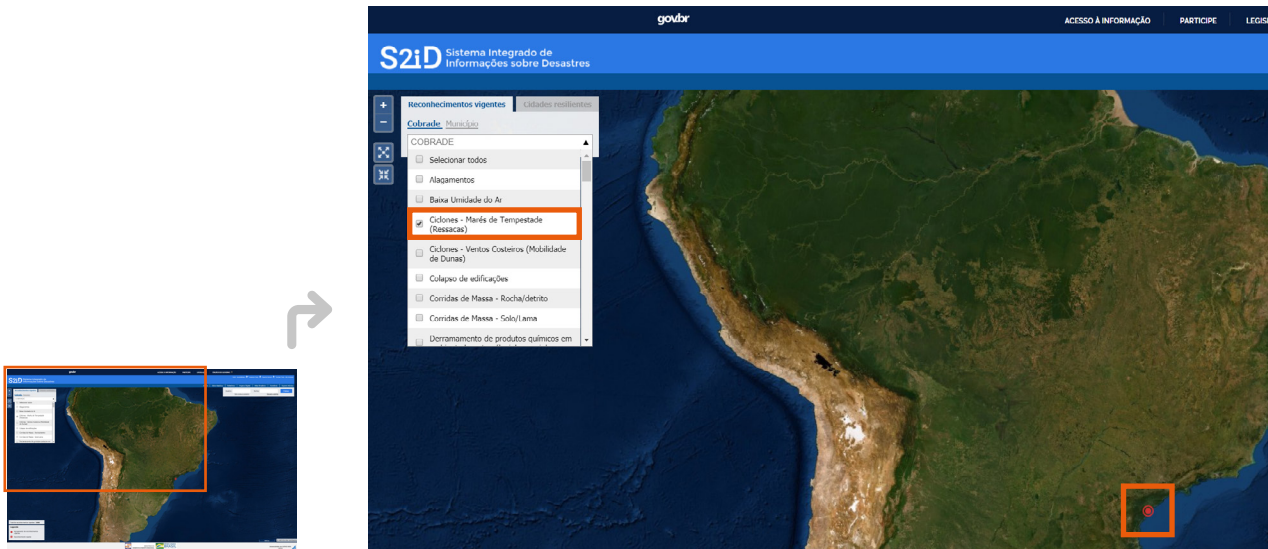


Figura 16. Áreas afetadas por um tipo de Cobrade específico

Neste caso específico e no momento de produção deste conteúdo, existe um município reconhecido pelo desastre selecionado. O município Cananéia, no estado de São Paulo. Ao clicar no ponto vermelho do mapa (●), é possível obter informações específicas do município e do reconhecimento respectivo (Figura 17).

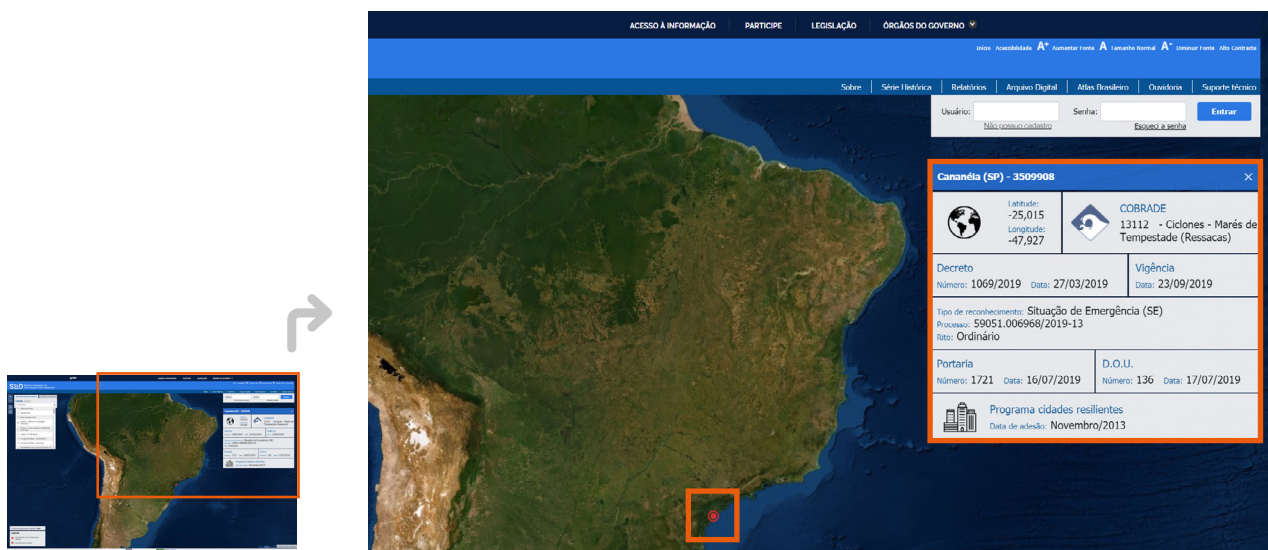


Figura 17. Dados detalhados sobre o registro selecionado



As informações apresentadas pelo sistema para a consulta são as seguintes: a coordenada geográfica do município (latitude e longitude); a Cobrade pelo qual o município foi reconhecido; o número do decreto e a data da decretação da situação de emergência; a vigência da portaria de solicitação de reconhecimento federal; o tipo de reconhecimento

(situação de emergência ou estado de calamidade pública); o número do processo e o rito (ordinário ou sumário); o número e a data da portaria de solicitação de reconhecimento; o número e a data de publicação da portaria no Diário Oficial da União (DOU); e, por fim, se for o caso do município, a data de adesão ao “Programa cidades resilientes”.

### 2.1.2 Seleção do reconhecimento vigente pelo filtro “Município”

Ao selecionar o filtro “Município”, torna-se acessível a lista de todos os municípios que possuem reconhecimentos vigentes, organizados em ordem alfabética. Você pode procurar o município por meio da listagem ou digitar o nome do Ente que tenha interesse em pesquisar (Figura 18).

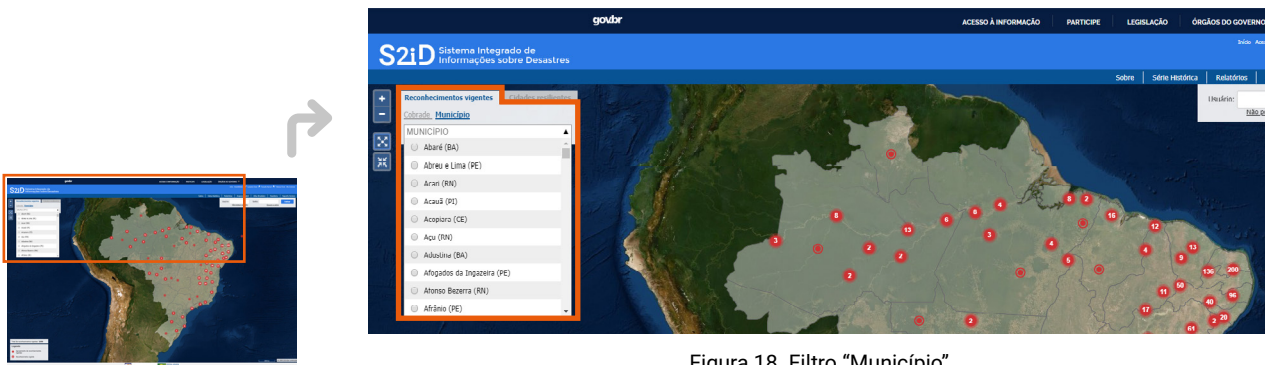


Figura 18. Filtro “Município”

Ao encontrá-lo, clique no ícone ao lado do nome para obter as informações (Figura 19). Neste exemplo, utilizamos o município de Afrânio, no estado de Pernambuco. Ao clicar no ícone de reconhecimento vigente (●), você obtém as informações apresentadas pelo sistema para a consulta, conforme detalhadas no item anterior.

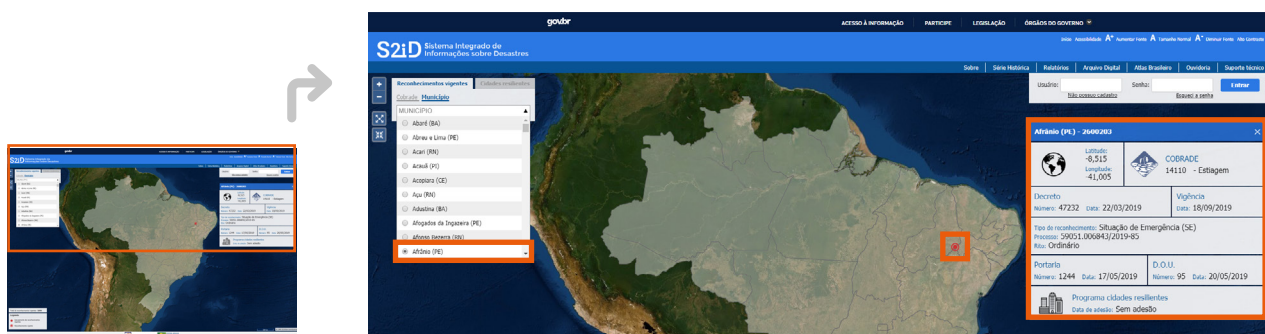


Figura 19. Informações do reconhecimento vigente do município selecionado



Independentemente do filtro selecionado, Cobrade ou município, pode-se obter informações gerais em relação ao estado que se tenha interesse em pesquisar, conforme demonstra a Figura 20.

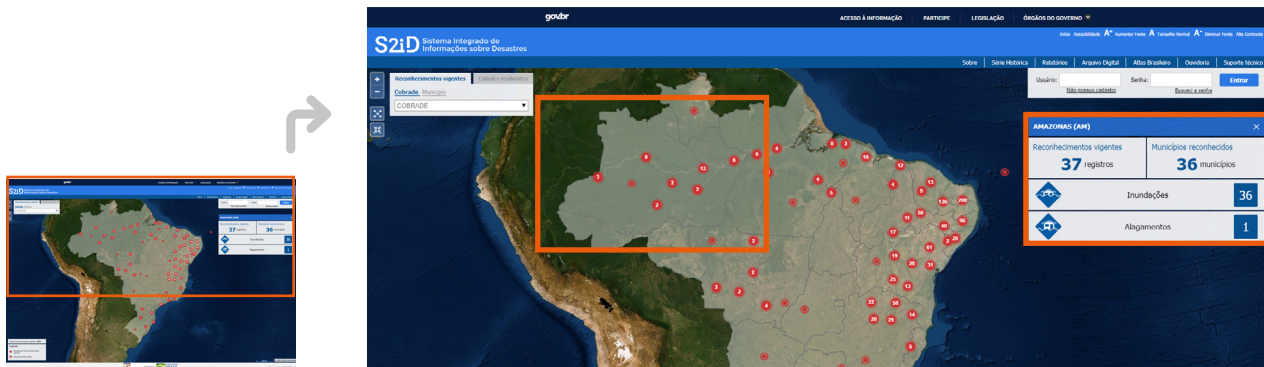


Figura 20. Dados sobre desastres ocorridos em um estado específico

No exemplo da Figura 20, selecionamos o estado do Amazonas. Ao clicar sobre o estado no mapa, o sistema nos informa os seguintes dados: o número de reconhecimentos vigentes nesse estado, o número de municípios reconhecidos, quais são os tipos Cobrades das ocorrências e a quantidade de cada tipo. Neste caso temos 36 registros reconhecidos de inundações e um de alagamento, totalizando os 37 processos de reconhecimentos em vigência.

Outra opção de informação que você pode encontrar no Webmap é por meio do ícone “Agrupamento de reconhecimentos vigentes”. Ao clicar no símbolo (●), uma listagem de municípios pertencentes àquela região e agrupados por aproximação é apresentada em formato de lista (Figura 21). Para detalhar as informações de algum município desta lista basta clicar em seu respectivo nome (Figura 22).



Figura 21. Listagem de municípios de um agrupamento de reconhecimentos vigentes

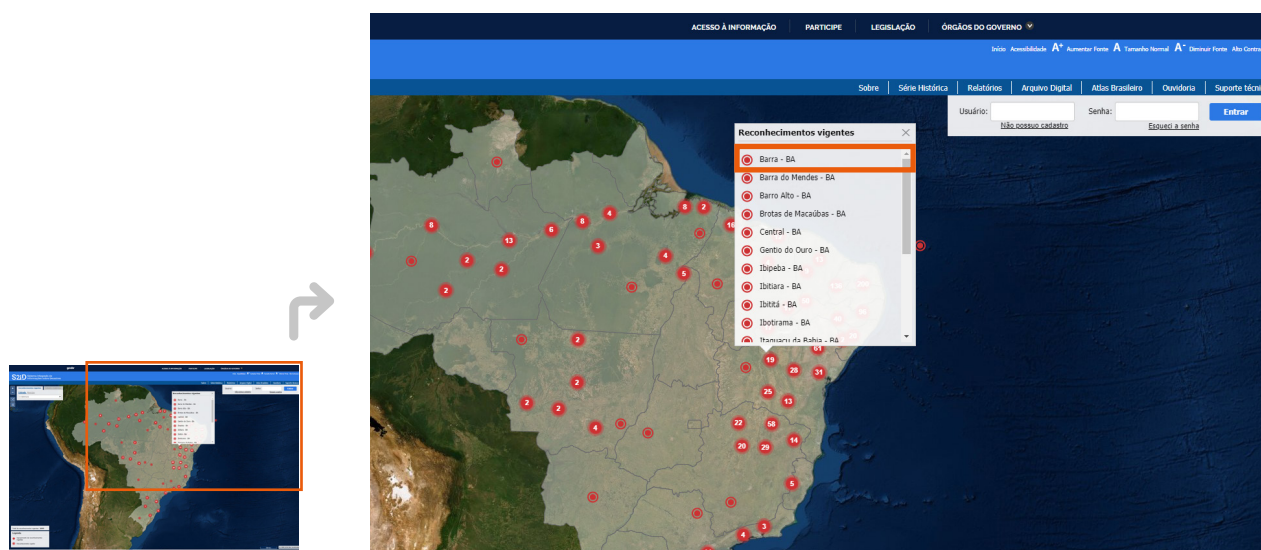


Figura 22. Seleção de um município específico listado

No exemplo da Figura 22 o Ente selecionado foi Barra, na Bahia. Ao clicar sobre seu nome, os dados do reconhecimento vigente desse município são detalhados na tela, como mostra a Figura 23.



Figura 23. Informações detalhadas de um município selecionado

Ressalta-se que o Webmap é apenas uma ferramenta de visualização, assim, conforme o usuário ajusta o zoom, diferentes agrupamentos de reconhecimentos são gerados.





## 2.2 CIDADES RESILIENTES

O Webmap apresenta para consulta informações referentes ao Programa Cidades Resilientes, também conhecido como Campanha Construindo Cidades Resilientes (CCR). Para acessar essas informações, basta selecionar a opção “Cidades resilientes” e automaticamente o mapa será alterado para ícones em amarelo (☉, ●), conforme mostra a Figura 24.

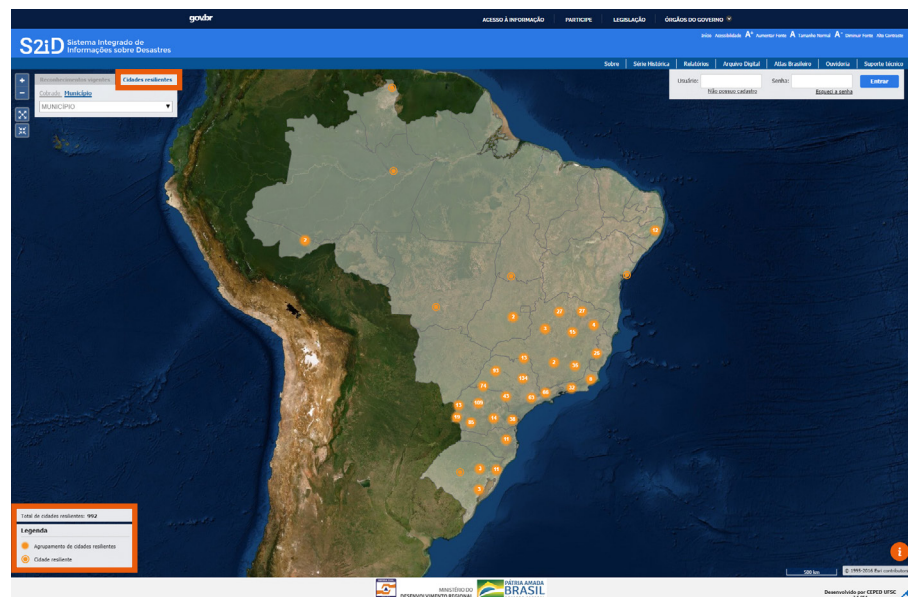


Figura 24. Seleção da opção “Cidades resilientes”

Caso você queira saber mais sobre a Campanha CCR, é possível obter esta informação clicando no ícone (i) destacado em laranja no canto direito inferior da Figura 25. Ao realizar esta ação, um pequeno texto explicativo aparece em tela (Figura 26). Para fechá-lo é preciso clicar no ícone encontrado ao lado direito inferior (x).

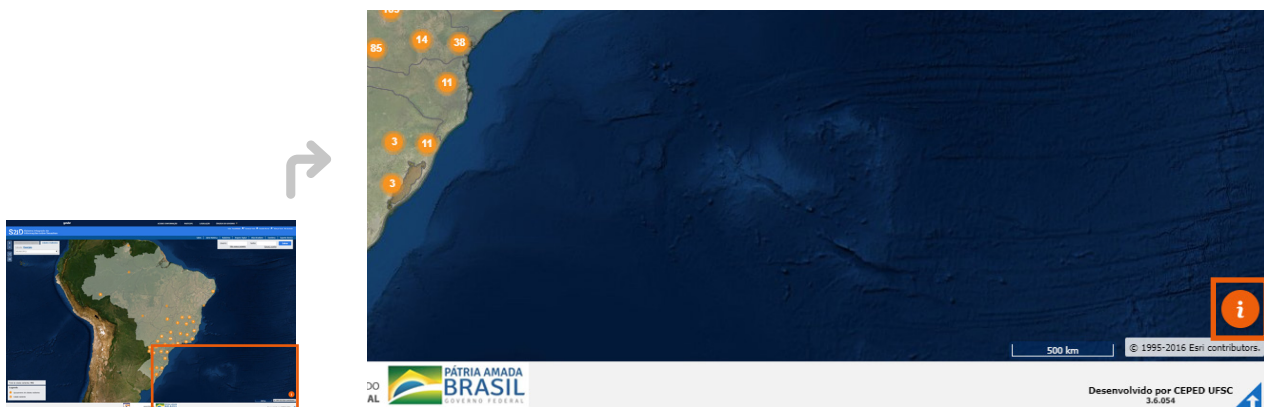


Figura 25. Informações sobre a Campanha Construindo Cidades Resilientes (CCR)

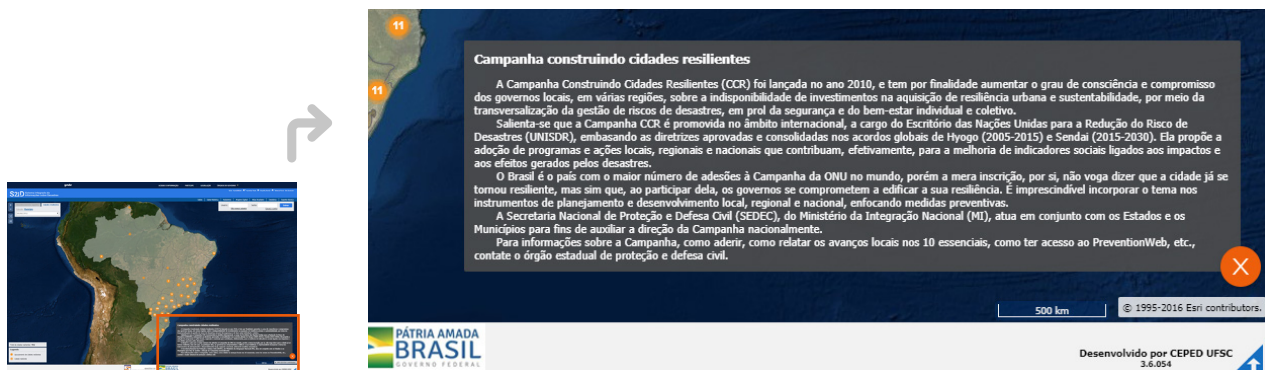


Figura 26. Caixa de texto explicativo sobre a Campanha CCR

Voltando à pesquisa, para fins de exemplo, vamos selecionar o município Afonso Cláudio, no Espírito Santo. Ao clicar no ícone amarelo (📍) respectivo ao município, as seguintes informações são apresentadas: localização georreferenciada (latitude e longitude), se há reconhecimento vigente e a data de adesão ao “Programa cidades resilientes” (Figura 27).

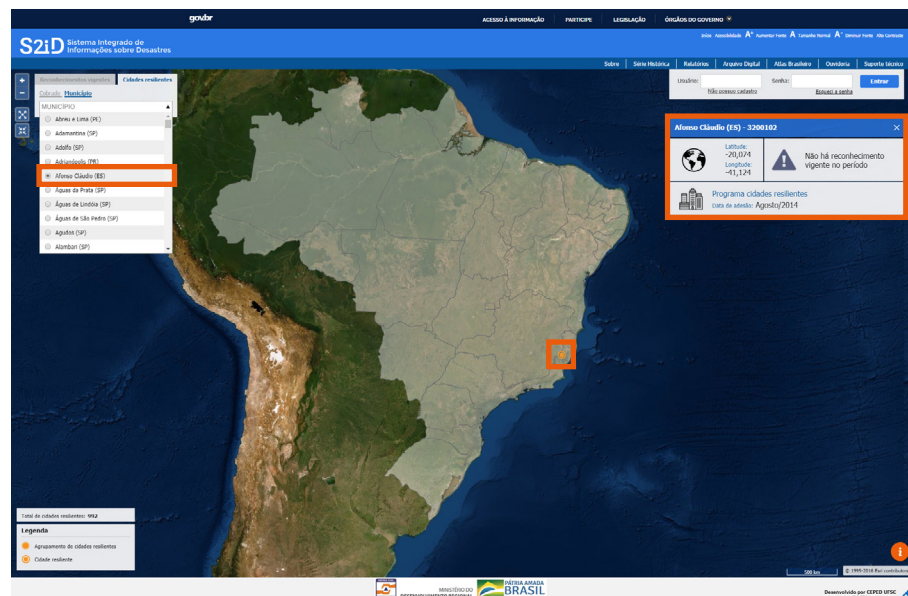


Figura 27. Detalhes das informações da cidade resiliente selecionada

Assim como para os reconhecimentos vigentes, também é possível pesquisar as cidades resilientes por município (Figura 28) ou por Cobrade (Figura 29).

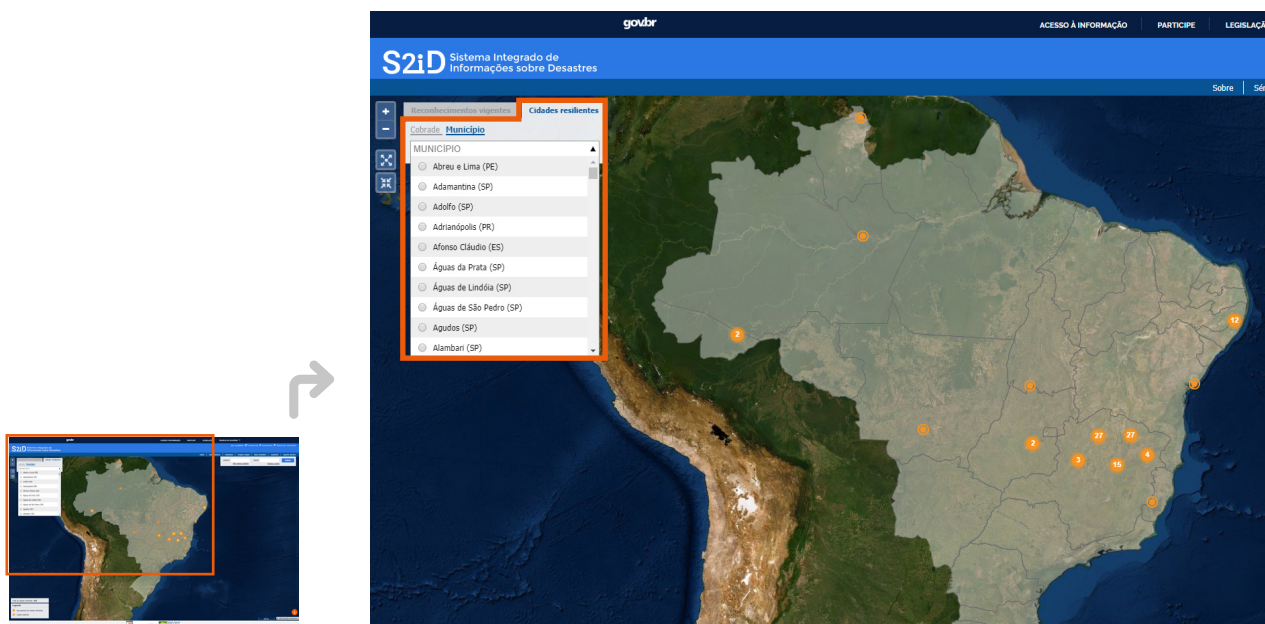


Figura 28. Seleção das cidades resilientes pelo filtro "Município"

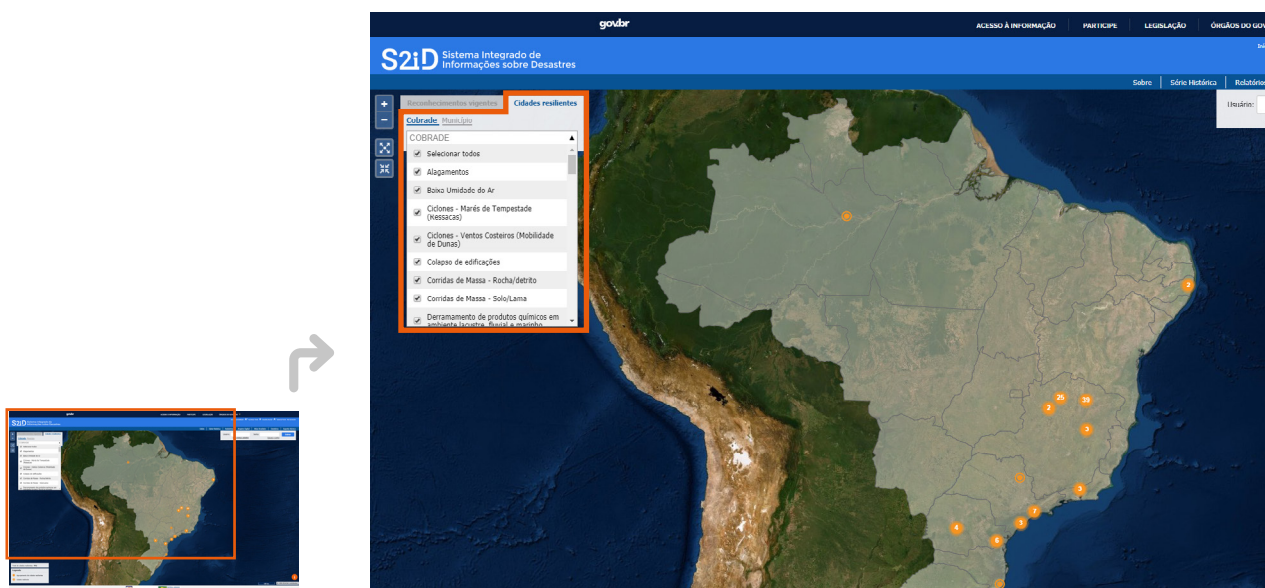


Figura 29. Seleção das cidades resilientes pelo filtro "Cobrade"

Caso o município pertencente ao programa possua reconhecimento vigente, ao clicar no ícone amarelo (●), as informações do Ente são exibidas no sistema (Figura 30). Também podemos verificar, no exemplo da Figura 30, que o município selecionado (Manaus/AM) aderiu ao "Programa cidades resilientes" em dezembro de 2013.

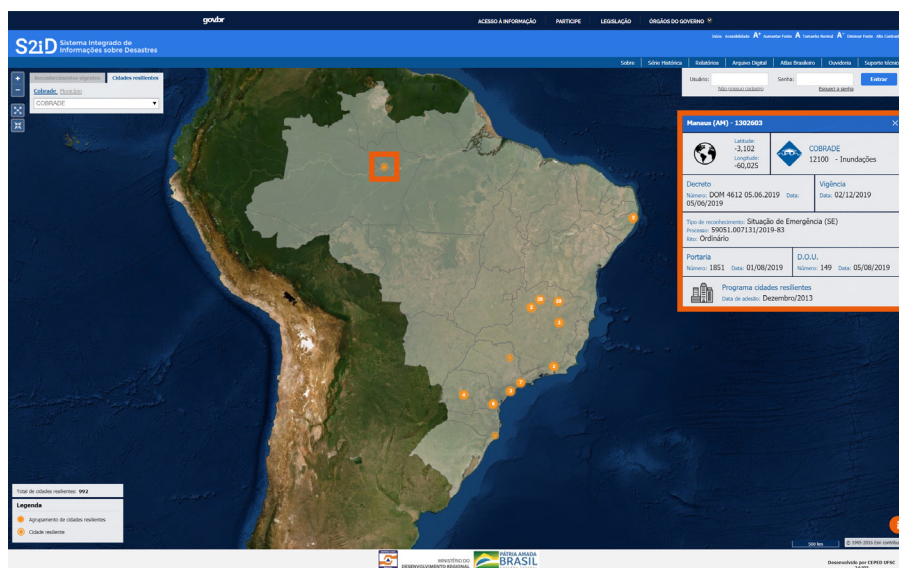


Figura 30. Informações da cidade resiliente selecionada

Clicando em “Agrupamento de cidades resilientes” (●) - Figura 31, é possível visualizar, em formato de lista, as cidades resilientes pertencentes ao agrupamento selecionado.

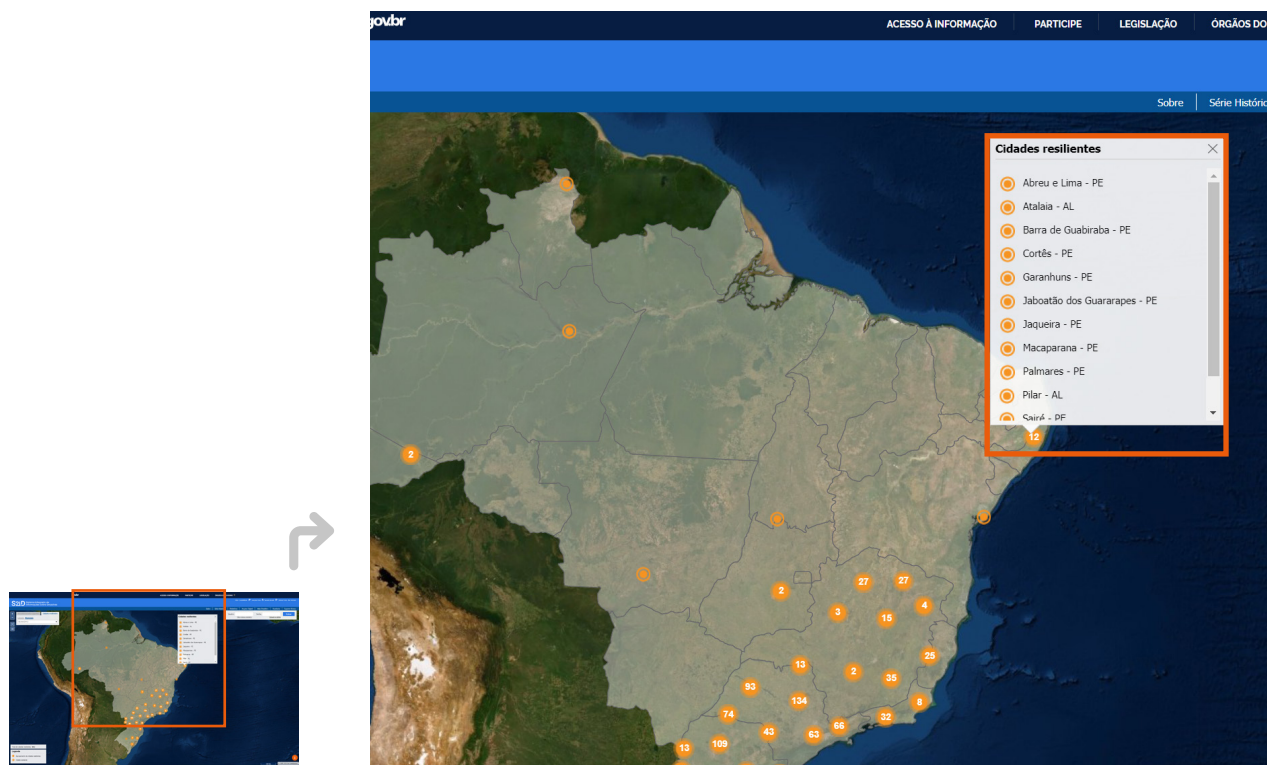


Figura 31. Lista de cidades resilientes agrupadas



Para detalhar as informações de algum município desta lista, você deve clicar no nome do Ente (Figuras 32 e 33).

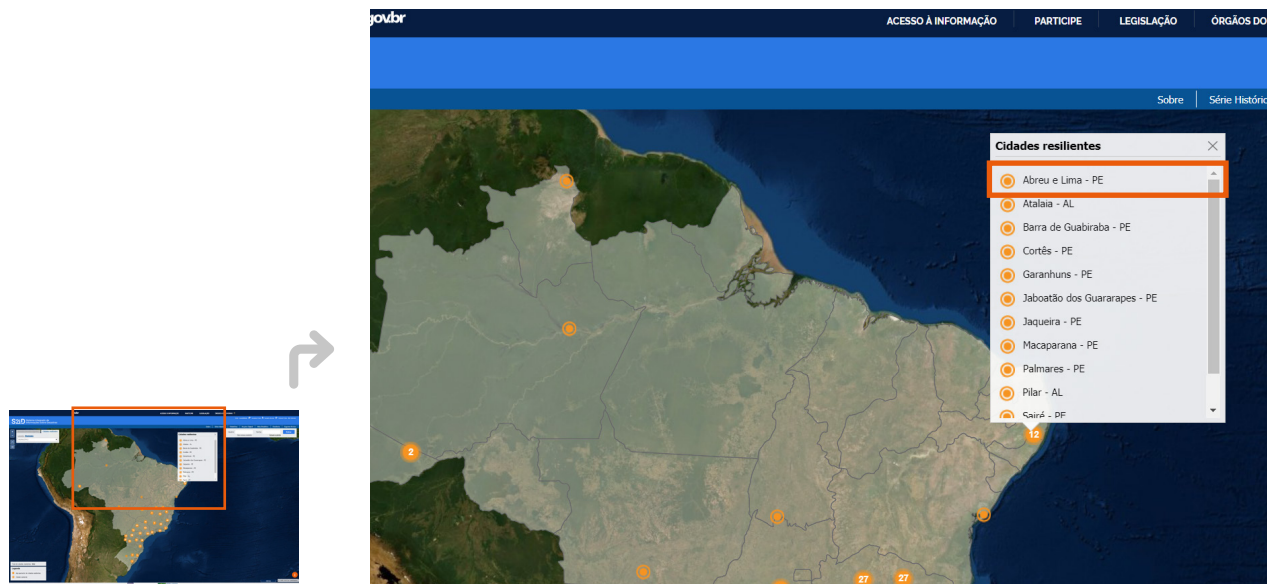


Figura 32. Seleção de uma cidade resiliente listada

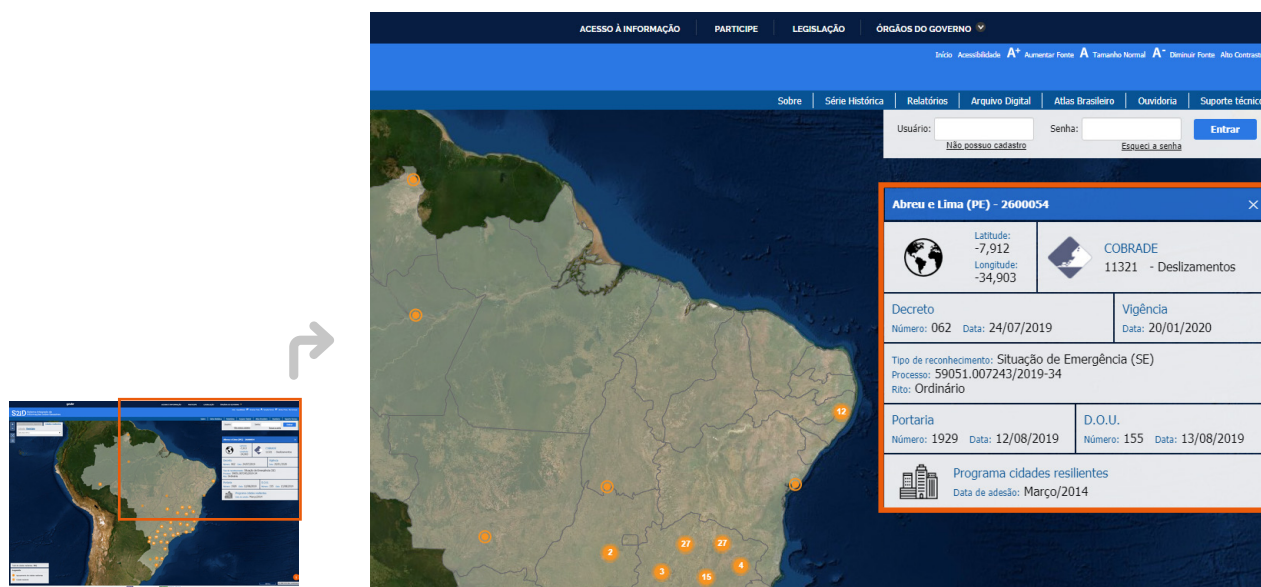


Figura 33. Detalhamento do município selecionado



## 3. FERRAMENTAS DO SISTEMA



### DICA

Você pode acompanhar a opção de conteúdo sobre



**ferramentas do sistema** no formato de videoaula. Para acessá-la, utilize o QR Code e escaneie a imagem com o seu celular e/ou tablet.

Ao longo do desenvolvimento do sistema diversos arquivos sobre registros de desastres foram gerados e compilados a fim de gerar um panorama sobre o cenário brasileiro de desastres. Esses arquivos foram organizados e detalhados de acordo com as seguintes ferramentas do S2ID:

- ▶ 3.1 Arquivo Digital;
- ▶ 3.2 Série Histórica;
- ▶ 3.3 Atlas Brasileiro.

### 3.1 ARQUIVO DIGITAL

O Arquivo Digital é a ferramenta do S2ID que permite ao usuário explorar documentos que consolidam um histórico dos desastres registrados no país, mesmo anteriormente à existência do S2ID (Figura 34).

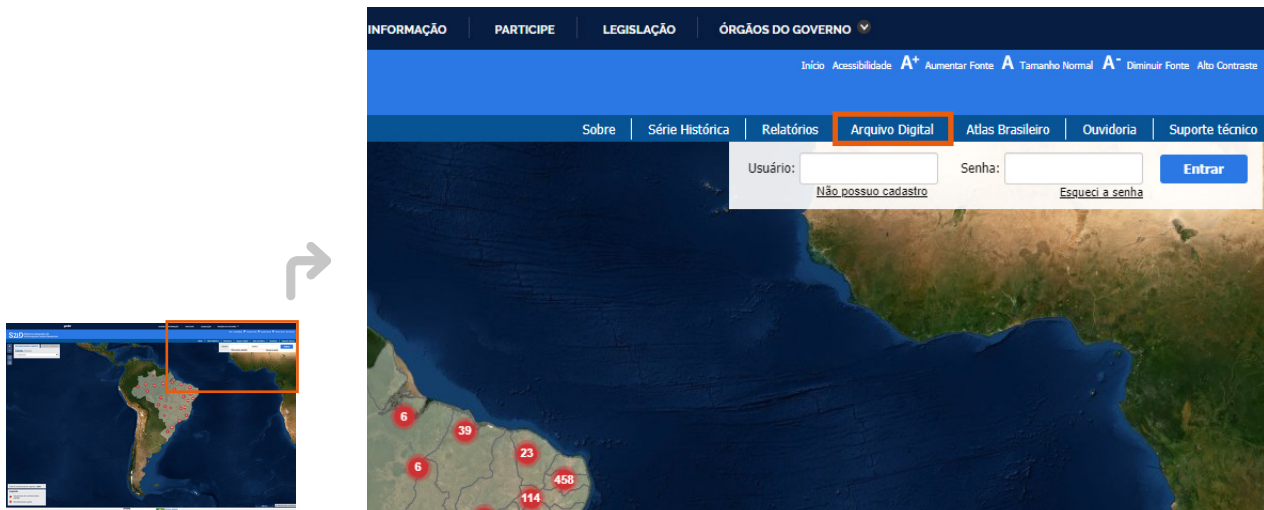
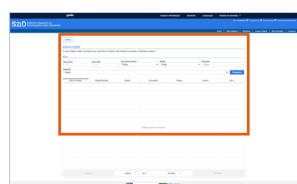


Figura 34. Acesso ao Arquivo Digital

Ao acessar a página da ferramenta, surge uma tela de busca na qual é possível utilizar os seguintes filtros: “Data Inicial”, “Data Final”, “Tipo de documento”, “Estado”, “Município” e “Desastre”. Ao escolher o tipo de busca, é só clicar em “Pesquisar” (Figura 35).



[Voltar](#)

### Arquivo Digital

O arquivo digital contém documentos que consolidam um histórico dos desastres associados a fenômenos adversos.

**Busca**

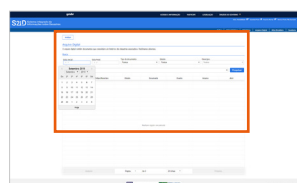
Data Inicial:  Data Final:  Tipo de documento:  Estado:  Município:

Desastre:  [Pesquisar](#)

Data do Evento	Código/Município	Estado	Documento	Evento	Arquivo	Abrir
Nenhum registro encontrado						

Figura 35. Filtros de busca do Arquivo Digital

Quando a opção de busca escolhida for o período, o usuário deve selecionar a “Data Inicial” e a “Data Final” para estabelecer o intervalo de interesse (Figuras 36 e 37):



[Voltar](#)

### Arquivo Digital

O arquivo digital contém documentos que consolidam um histórico dos desastres associados a fenômenos adversos.

**Busca**

Data Inicial:  Data Final:  Tipo de documento:  Estado:  Município:

Desastre:  [Pesquisar](#)

Setembro 2019

Do	2ª	3ª	4ª	5ª	6ª	Sá
1	2	3	4	5	6	7
8	9	10	11	12	13	14
15	16	17	18	19	20	21
22	23	24	25	26	27	28
29	30	1	2	3	4	5

Hoje

Código/Município	Estado	Documento	Evento	Arquivo	Abrir
Nenhum registro encontrado					

Figura 36. Filtro “Data Inicial”

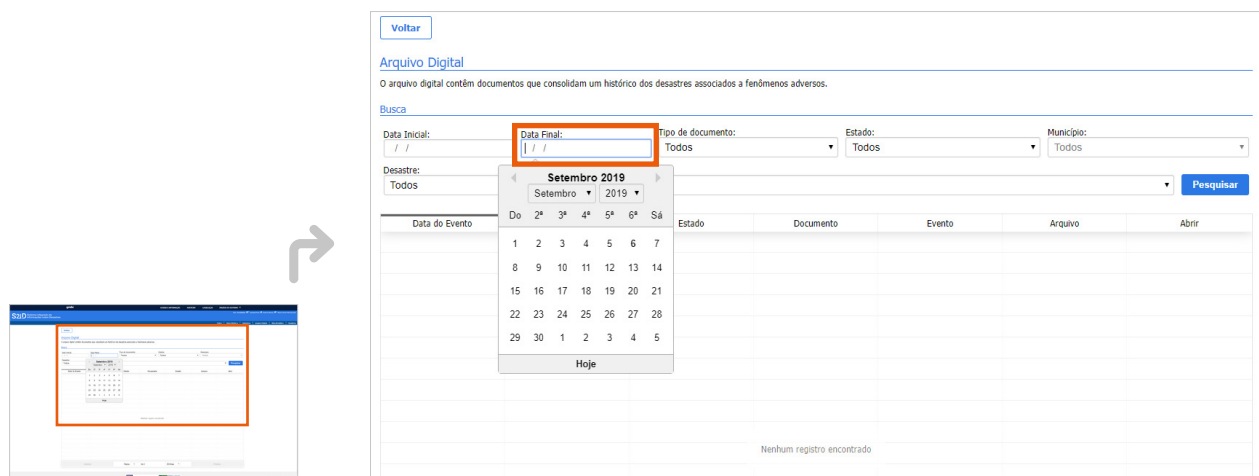
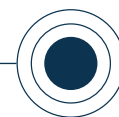


Figura 37. Filtro “Data Final”

Ainda que o sistema disponibilize diferentes filtros, o usuário pode realizar a pesquisa sem utilizá-los. Para isso basta clicar em “Pesquisar”.

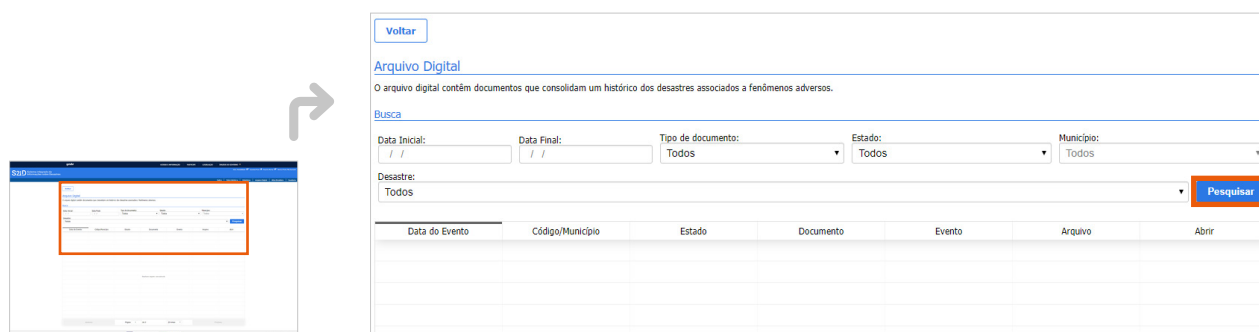
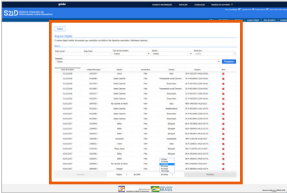


Figura 38. Pesquisa no Arquivo Digital

Ao clicar na opção “Pesquisar”, todos os documentos disponíveis na ferramenta são listados. Conforme ilustrado na Figura 39, o resultado da pesquisa é separado em páginas visíveis na tela, sendo possível escolher o número da página e o número de documentos (“linhas”) listados por página.



**Voltar**

**Arquivo Digital**

O arquivo digital contém documentos que consolidam um histórico dos desastres associados a fenômenos adversos.

**Busca**

Data Inicial: / /    Data Final: / /    Tipo de documento: Todos    Estado: Todos    Município: Todos

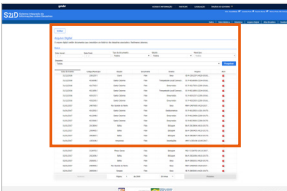
Desastre: Todos    **Pesquisar**

Data do Evento	Código/Município	Estado	Documento	Evento	Arquivo	Abrir
31/12/2016	2301257 /	Ceará	Fide	Seca	CE-F-2301257-14120-20161...	
31/12/2016	4216008 /	Santa Catarina	Fide	Tempestade Local/Convecti...	SC-F-4216008-13214-20161...	
31/12/2016	4217303 /	Santa Catarina	Fide	Enxurradas	SC-F-4217303-12200-20161...	
31/12/2016	4211850 /	Santa Catarina	Fide	Tempestade Local/Convecti...	SC-F-4211850-13214-20161...	
31/12/2016	4201257 /	Santa Catarina	Fide	Enxurradas	SC-F-4201257-12200-20161...	
31/12/2016	4202305 /	Santa Catarina	Fide	Enxurradas	SC-F-4202305-12200-20161...	
01/01/2017	2407005 /	Rio Grande do Norte	Fide	Seca	RN-F-2407005-14120-2017...	
01/01/2017	4212502 /	Santa Catarina	Fide	Deslizamentos	SC-F-4212502-11321-20170...	
01/01/2017	4212908 /	Santa Catarina	Fide	Enxurradas	SC-F-4212908-12200-20170...	
01/01/2017	4215000 /	Santa Catarina	Fide	Enxurradas	SC-F-4215000-12200-20170...	
01/01/2017	2913804 /	Bahia	Fide	Estiagem	BA-F-2913804-14110-20170...	
01/01/2017	2900405 /	Bahia	Fide	Estiagem	BA-F-2900405-14110-20170...	
01/01/2017	2902807 /	Bahia	Fide	Estiagem	BA-F-2902807-14110-20170...	
01/01/2017	1303106 /	Amazonas	Fide	Inundações	AM-F-1303106-12100-2017...	
01/01/2017	2308351 /	Ceará	Fide	Seca	CE-F-2308351-14120-20170...	
01/01/2017	3126703 /	Minas Gerais	Fide	Estiagem	MG-F-3126703-14110-2017...	
02/01/2017	2922656 /	Bahia	Fide	Estiagem	BA-F-2922656-14110-20170...	
02/01/2017	2926301 /	Bahia	Fide	Estiagem	BA-F-2926301-14120-20170...	
02/01/2017	2405405 /	Rio Grande do Norte	Fide	Estiagem	RN-F-2405405-14120-2017...	
02/01/2017	2805000 /	Sergipe	Fide	Estiagem	SE-F-2805000-14120-20170...	

Anterior    **Página 1** de 2909    20 linhas    Próximo

Figura 39. Lista gerada a partir da pesquisa

Para abrir o documento que deseja visualizar, basta clicar no ícone destacado em laranja (Figura 40). Todos os arquivos estão disponíveis para download em formato PDF (Figura 41).



**Voltar**

**Arquivo Digital**

O arquivo digital contém documentos que consolidam um histórico dos desastres associados a fenômenos adversos.

**Busca**

Data Inicial: / /    Data Final: / /    Tipo de documento: Todos    Estado: Todos    Município: Todos

Desastre: Todos    **Pesquisar**


Data do Evento	Código/Município	Estado	Documento	Evento	Arquivo	Abrir
31/12/2016	2301257 /	Ceará	Fide	Seca	CE-F-2301257-14120-20161...	
31/12/2016	4216008 /	Santa Catarina	Fide	Tempestade Local/Convecti...	SC-F-4216008-13214-20161...	
31/12/2016	4217303 /	Santa Catarina	Fide	Enxurradas	SC-F-4217303-12200-20161...	
31/12/2016	4211850 /	Santa Catarina	Fide	Tempestade Local/Convecti...	SC-F-4211850-13214-20161...	
31/12/2016	4201257 /	Santa Catarina	Fide	Enxurradas	SC-F-4201257-12200-20161...	
31/12/2016	4202305 /	Santa Catarina	Fide	Enxurradas	SC-F-4202305-12200-20161...	
01/01/2017	2407005 /	Rio Grande do Norte	Fide	Seca	RN-F-2407005-14120-2017...	
01/01/2017	4212502 /	Santa Catarina	Fide	Deslizamentos	SC-F-4212502-11321-20170...	
01/01/2017	4212908 /	Santa Catarina	Fide	Enxurradas	SC-F-4212908-12200-20170...	
01/01/2017	4215000 /	Santa Catarina	Fide	Enxurradas	SC-F-4215000-12200-20170...	
01/01/2017	2913804 /	Bahia	Fide	Estiagem	BA-F-2913804-14110-20170...	
01/01/2017	2900405 /	Bahia	Fide	Estiagem	BA-F-2900405-14110-20170...	
01/01/2017	2902807 /	Bahia	Fide	Estiagem	BA-F-2902807-14110-20170...	
01/01/2017	1303106 /	Amazonas	Fide	Inundações	AM-F-1303106-12100-2017...	

Figura 40. Arquivo disponível



28/04/2015 SISTEMA NACIONAL DE PROTEÇÃO E DEFESA CIVIL - SINPDEC

SISTEMA NACIONAL DE PROTEÇÃO E DEFESA CIVIL - SINPDEC

 Formulário de Informações do Desastre - FIDE

**1 - Identificação**

UF: RS Município: Minas do Leão

População (hab.):	PIB (R\$ anual):	Orçamento (R\$ anual):	Arrecadação (R\$ anual):
7.631	R\$ 88.781,00	R\$ 18.000.000,00	R\$ 18.400.000,00

**Receita Corrente Líquida - RCL (R\$)**

Total anual: R\$ 0,00	Média Mensal: R\$ 0,00

Protocolo: RS-F-4312252-13215-20141220

**2 - Tipificação** **3 - Data da Ocorrência**

COBRADE	Denominação (Tipo ou subtipo)	Dia*	Mês*	Ano*	Horário
13215	Tempestade Local/Convectiva - Vendaval	20	12	2014	20:00

**4 - Área Afetada/Tipo de Ocupação**

	Não existe/não afetada	Urbana	Rural	Urbana e Rural
Residencial	<input type="radio"/>	<input type="radio"/>	<input type="radio"/>	<input checked="" type="radio"/>
Comercial	<input type="radio"/>	<input checked="" type="radio"/>	<input type="radio"/>	<input type="radio"/>
Industrial	<input checked="" type="radio"/>	<input type="radio"/>	<input type="radio"/>	<input type="radio"/>
Agrícola	<input type="radio"/>	<input type="radio"/>	<input type="radio"/>	<input checked="" type="radio"/>
Pecuária	<input checked="" type="radio"/>	<input type="radio"/>	<input type="radio"/>	<input type="radio"/>
Extrativismo Vegetal	<input type="radio"/>	<input type="radio"/>	<input checked="" type="radio"/>	<input type="radio"/>
Reserva Florestal ou APA	<input checked="" type="radio"/>	<input type="radio"/>	<input type="radio"/>	<input type="radio"/>
Mineração	<input checked="" type="radio"/>	<input type="radio"/>	<input type="radio"/>	<input type="radio"/>
Turismo e Outras	<input checked="" type="radio"/>	<input type="radio"/>	<input type="radio"/>	<input type="radio"/>

Descrição das Áreas Afetadas: (especificar se urbana e/ou rural)

[http://s2id.mi.gov.br/imprimir/fide\\_RS-F-4312252-13215-20141220\\_1430229020.html](http://s2id.mi.gov.br/imprimir/fide_RS-F-4312252-13215-20141220_1430229020.html) 1/9

Figura 41. Exemplo de documento arquivado no sistema



SAIBA MAIS

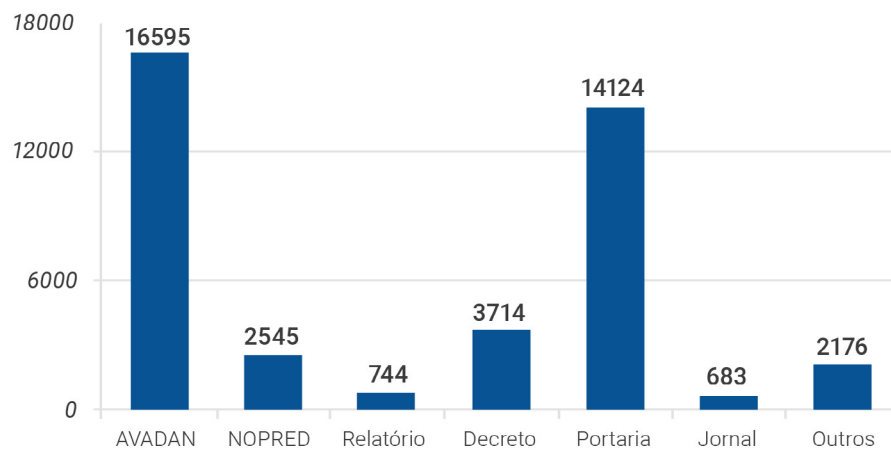
Os dados do Arquivo Digital foram obtidos por meio de um levantamento de campo em todos os estados do país e na própria Sedec, onde foram digitalizados os documentos utilizados para registros de desastres no Brasil. Documentos como formulários de Avaliação de Danos (Avadan), formulários de Notificação Preliminar de Desastre (Nopred), decretos, portarias, jornais e outros documentos utilizados para complementar os registros, como os provenientes do Arquivo Nacional, Imprensa Nacional, arquivos da Sedec e do antigo Ministério da Integração Nacional (atualmente Ministério da Integração e do Desenvolvimento Regional).

The image shows two forms used for disaster assessment. The left form is titled 'AVALIAÇÃO DE DANOS' and includes fields for '1 - Tipificação', '2 - DATA DE OCORRÊNCIA', '3 - Localização', and '4 - Área Afetada'. The right form is titled 'NOTIFICAÇÃO PRELIMINAR DE DESASTRE' and includes fields for '1 - TIPIFICAÇÃO', '3 - MUNICÍPIO', '4 - ÁREA AFETADA', and '6 - ESTIMATIVA DE DADOS'.

Figura 42. Exemplos de tipos de documentos utilizados para realizar a informação do desastre

Após o processo de digitalização, os documentos foram tabulados e tratados, com objetivo de eliminar a duplicidade dos registros, e posteriormente foram incluídos em um banco de dados. Ao total foram 51.524 registros provenientes de diferentes tipos de documentos, conforme pode ser visualizado no gráfico **TOTAL DE DOCUMENTOS SEPARADOS POR TIPO**. Em 2013, os registros de desastres foram padronizados no formato do Formulário de Informações do Desastre (FIDE) e, desde então, são inseridos anualmente no sistema, para consulta aberta.

### TOTAL DE DOCUMENTOS SEPARADOS POR TIPO



Fonte: S2ID (2019).



### 3.2 SÉRIE HISTÓRICA

A Série Histórica é uma ferramenta que permite explorar as principais informações sobre os processos de reconhecimentos federais de situação de emergência e estado de calamidade pública realizados pela Sedec desde o ano de 2003 (Figura 43). Ao acessar a ferramenta, o usuário é direcionado para a tela de pesquisa por filtros (Figura 44).

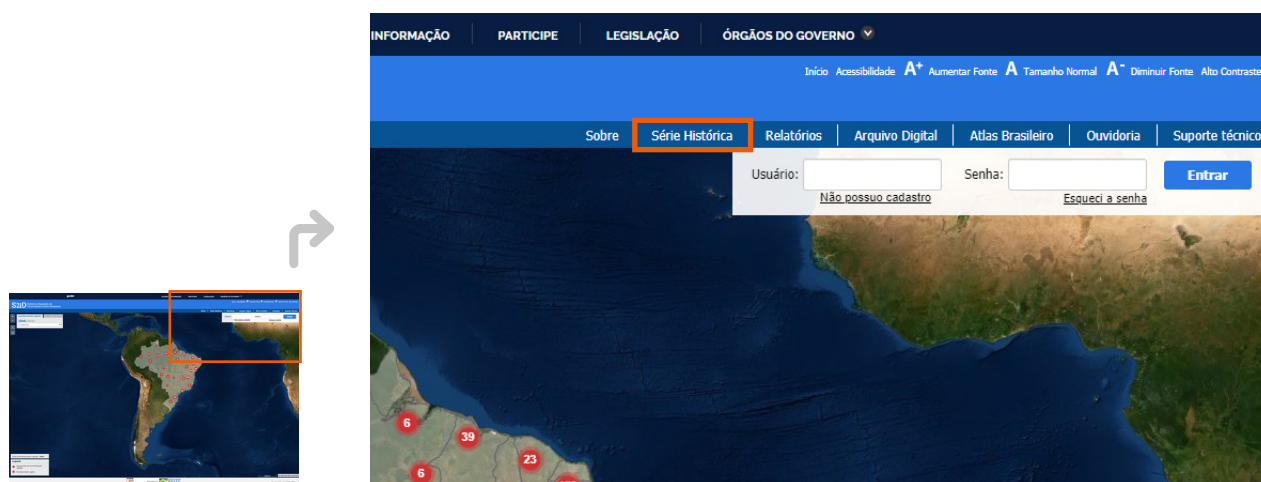


Figura 43. Localização da Série Histórica no sistema



Figura 44. Tela de pesquisa por filtros

Os dados podem ser filtrados por período anual (2003 a 2016) ou por estado. Quando optar por período anual, o usuário deve arrastar os ícones (Figura 45) até o intervalo que pretende pesquisar.

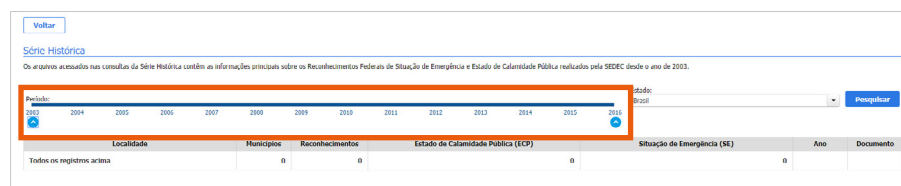


Figura 45. Filtro por período



Quando o usuário filtrar a busca por "Estado", é possível também escolher a opção "Brasil", na qual são listados todos os estados do país (Figura 46). Após selecionar os filtros de interesse, deve-se clicar em "Pesquisar" (Figura 47).



Figura 46. Filtro por estado



Figura 47. Pesquisa a partir do filtro selecionado

Se a opção for "Brasil", uma lista de documentos é gerada e identificada por estado. O usuário pode realizar o download do documento em versão PDF (📄) ou XLS (📊), ao clicar no respectivo ícone na coluna "Documento" (Figura 48).

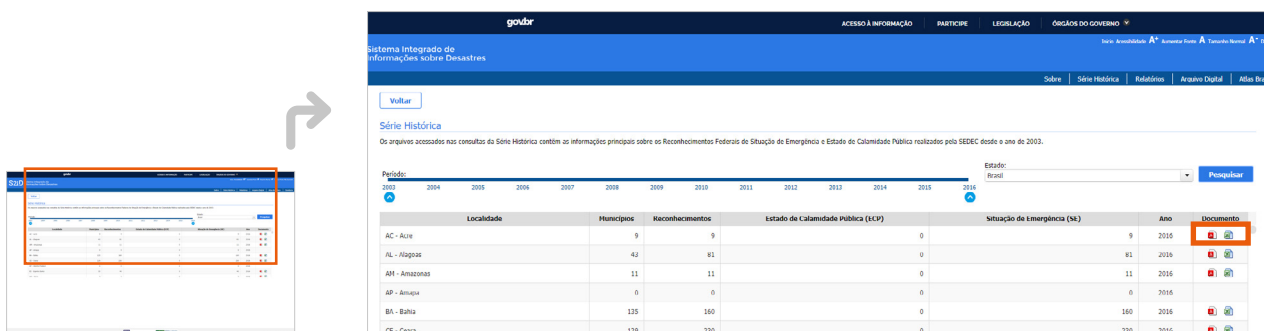


Figura 48. Download disponível - versões PDF e XLS

Ao fazer o download do arquivo de algum estado, informações relacionadas aos processos de reconhecimentos de seus municípios são geradas. No exemplo da Figura 49 o estado escolhido foi o Acre.



**Ministério da Integração Nacional**  
**Secretaria Nacional de Proteção e Defesa Civil**  
**Reconhecimentos de Situação de Emergência (SE) e Estado de Calamidade Pública (ECP) realizados entre 01/01/2016 e 31/12/2016 - ACRE**

Nº	UF	Código IBGE	Município	Nº do Decreto	Data do Decreto	Desastre	SE/ECP	Nº da Portaria	Data da Portaria	Nº do D.O.U.	Data do D.O.U.	Rito
1	AC	1200113	Acrelândia	552	07/07/2016	ESTIAGEM	SE	161	02/08/2016	149	04/08/2016	ORDINÁRIO
2	AC	1200054	Assis Brasil	552	07/07/2016	ESTIAGEM	SE	161	02/08/2016	149	04/08/2016	ORDINÁRIO
3	AC	1200104	Brasileia	552	07/07/2016	ESTIAGEM	SE	161	02/08/2016	149	04/08/2016	ORDINÁRIO
4	AC	1200138	Bujari	552	07/07/2016	ESTIAGEM	SE	161	02/08/2016	149	04/08/2016	ORDINÁRIO
5	AC	1200250	Epietaciolândia	552	07/07/2016	ESTIAGEM	SE	161	02/08/2016	149	04/08/2016	ORDINÁRIO
6	AC	1200385	Plácido de Castro	552	07/07/2016	ESTIAGEM	SE	161	02/08/2016	149	04/08/2016	ORDINÁRIO
7	AC	1200807	Porto Acre	552	07/07/2016	ESTIAGEM	SE	161	02/08/2016	149	04/08/2016	ORDINÁRIO
8	AC	1200401	Rio Branco	552	07/07/2016	ESTIAGEM	SE	161	02/08/2016	149	04/08/2016	ORDINÁRIO
9	AC	1200708	Xapuri	552	07/07/2016	ESTIAGEM	SE	161	02/08/2016	149	04/08/2016	ORDINÁRIO
<b>Total de municípios reconhecidos:</b>												9
<b>Total de reconhecimentos realizados:</b>												9

Figura 49. Lista de informações

Caso queira fazer o download de todos os arquivos listados na consulta, simultaneamente, é necessário rolar a barra até a última linha e clicar no ícone destacado, conforme a Figura 50. Os arquivos são comprimidos e exportados em um arquivo no formato ZIP.

**Série Histórica**

Os arquivos acessados nas consultas da Série Histórica contêm as informações principais sobre os reconhecimentos federais de situação de emergência e estado de calamidade pública realizados pelo S2ID, desde o ano de 2003.

Período: 2003 2004 2005 2006 2007 2008 2009 2010 2011 2012 2013 2014 2015 2016

Localidade	Municípios	Reconhecimentos	Estado de Calamidade Pública (ECP)	Situação de Emergência (SE)	Ano	Documento
MS - Rio Grande do Norte	70	98	0	98	2003	
RO - Rondonia	0	0	0	0	2003	
RR - Roraima	6	10	10	0	2003	
RS - Rio Grande do Sul	59	65	1	64	2003	
SC - Santa Catarina	43	50	3	47	2003	
SE - Sergipe	17	27	0	27	2003	
SP - São Paulo	28	40	4	36	2003	
TO - Tocantins	1	1	0	1	2003	
<b>Todos os registros acima</b>	<b>20035</b>	<b>27987</b>	<b>574</b>	<b>27459</b>		

Figura 50. Exportação de todos os arquivos listados



A Série Histórica apresenta os dados sobre reconhecimentos realizados antes e durante os primeiros anos de implantação do S2ID. Esta ferramenta é de grande importância para os estudos dos cenários pretéritos e serve de base para pesquisas e análises sobre riscos, impactando em ações de prevenção futuras.



### 3.3 ATLAS BRASILEIRO

O Atlas Brasileiro disponibiliza informações referentes aos registros de desastres ocorridos no território nacional de 1991 a 2012, sendo 26 volumes estaduais (o volume estado de Goiás inclui os dados do Distrito Federal) e um volume para todo o Brasil.

Os mapas temáticos e as análises contidas nessa ferramenta são resultados da compilação e tratamento dos dados extraídos do Arquivo Digital, apresentado no início deste capítulo.

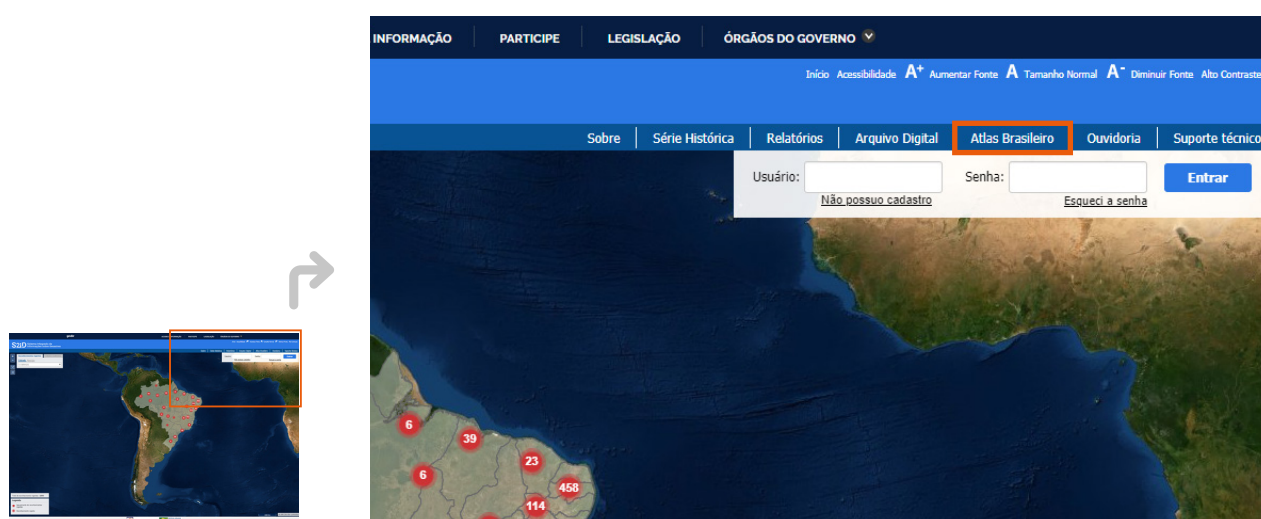


Figura 51. Local de acesso ao Atlas Brasileiro no sistema

Ao clicar em “Atlas Brasileiro”, o usuário é direcionado para uma tela com os volumes listados em ordem alfabética, todos disponíveis para download no formato PDF. Para efetuá-lo, basta clicar no ícone destacado em laranja, de acordo com o volume que for de interesse para o usuário (Figura 52).

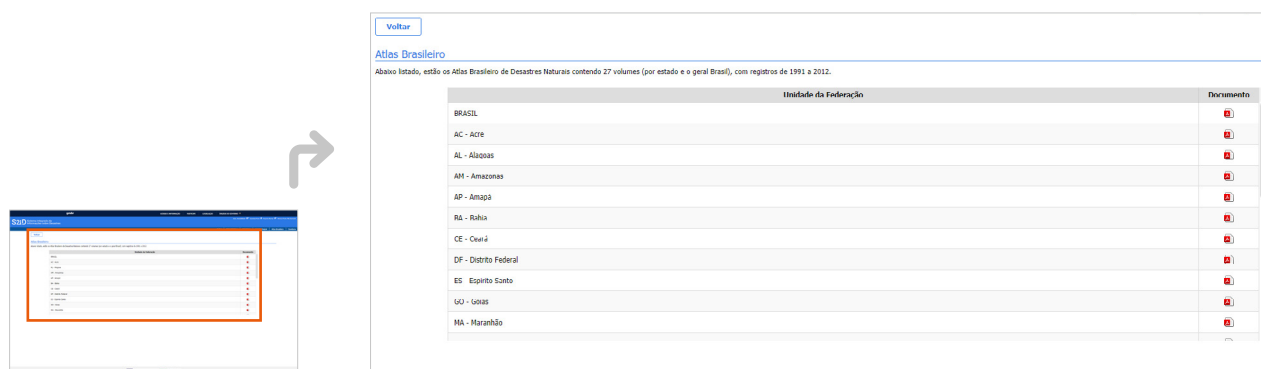
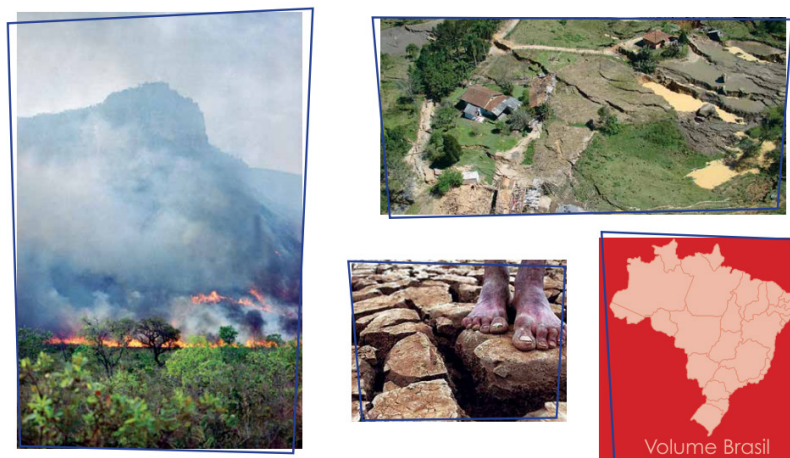


Figura 52. Lista de volumes do Atlas Brasileiro



## ATLAS BRASILEIRO DE DESASTRES NATURAIS

2ª edição revisada e ampliada

1991 A 2012

Figura 53. Exemplo do volume “BRASIL” extraído do Atlas





## 4. GERAR RELATÓRIOS



### DICA

Você pode acompanhar a opção de conteúdo sobre



gerar relatórios no formato de videoaula. Para acessá-la, utilize o QR Code e escaneie a imagem com o seu celular e/ou tablet.

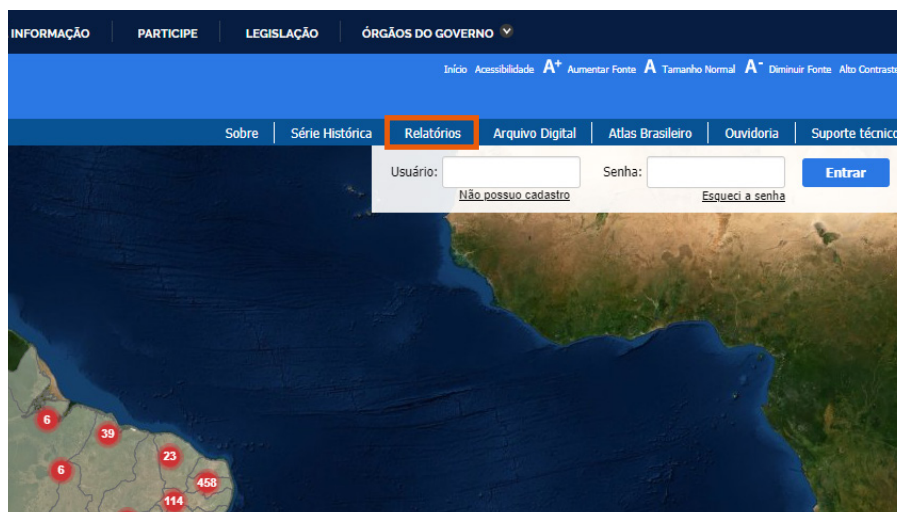
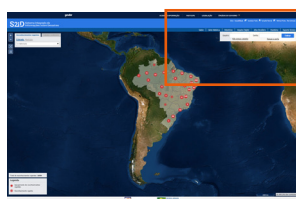


Figura 54. Local de acesso público aos relatórios do sistema

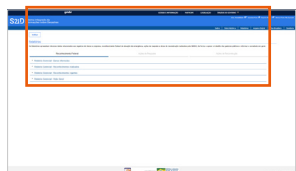


Figura 55. Relatórios do sistema



Os relatórios de acesso geral são:

- 4.1 “Relatório Gerencial - Danos informados”;
- 4.2 “Relatório Gerencial - Reconhecimentos realizados e vigentes”;
- 4.3 “Relatório Gerencial - Visão Geral”.

## 4.1 RELATÓRIO GERENCIAL – DANOS INFORMADOS

Ao clicar em “Relatório Gerencial - Danos informados” (Figura 56), você precisa utilizar os seguintes filtros para gerar o documento: período, desastre e estado (Figura 57).



Figura 56. “Relatório Gerencial - Danos informados”

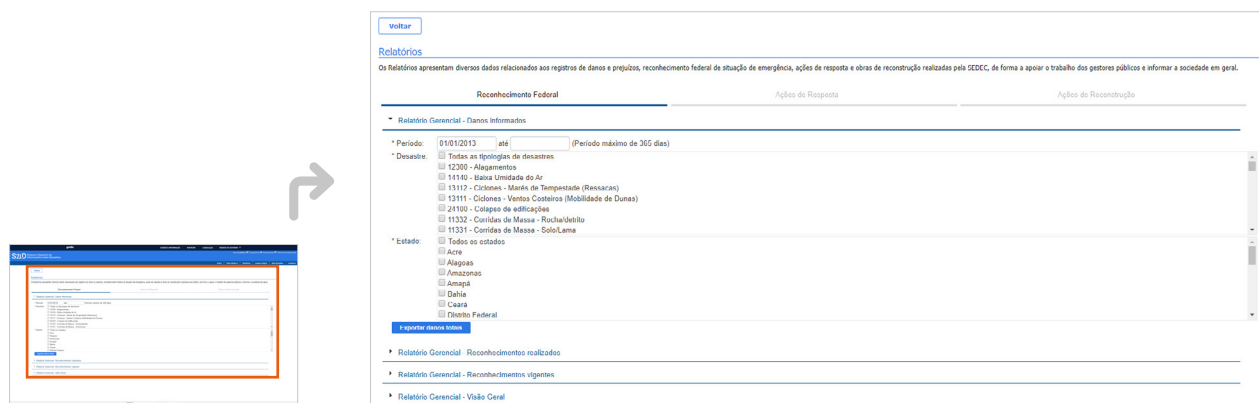
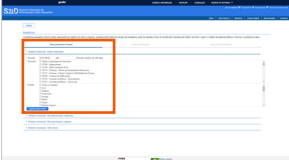


Figura 57. Filtros de busca

Inicialmente, deve-se selecionar o filtro “Período”. O período obedece a um intervalo de 365 dias. Para selecioná-lo é preciso escolher uma data inicial e uma data final nos campos destacados, conforme Figuras 58 e 59.



Reconhecimento Federal

▼ Relatório Gerencial - Danos informados

\* Período: 01/01/2013 até (Período máximo de 365 dias)

\* Desastre:

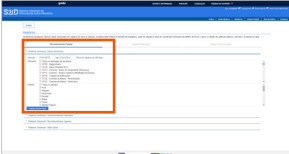
- Todas as tipologias de desastres
- 12300 - Alagamentos
- 14140 - Baixa Umidade do Ar
- 13112 - Ciclones - Marés de Tempestade (Ressacas)
- 13111 - Ciclones - Ventos Costeiros (Mobilidade de Dunas)
- 24100 - Colapso de edificações
- 11332 - Corridas de Massa - Rocha/detrito
- 11331 - Corridas de Massa - Solo/Lama

\* Estado:

- Todos os estados
- Acre
- Alagoas
- Amazonas
- Amapá
- Bahia
- Ceará
- Distrito Federal

Exportar danos totais

Figura 58. Início do período



Reconhecimento Federal

▼ Relatório Gerencial - Danos informados

\* Período: 01/01/2013 até 01/01/2014 (Período máximo de 365 dias)

\* Desastre:

- Todas as tipologias de desastres
- 12300 - Alagamentos
- 14140 - Baixa Umidade do Ar
- 13112 - Ciclones - Marés de Tempestade (Ressacas)
- 13111 - Ciclones - Ventos Costeiros (Mobilidade de Dunas)
- 24100 - Colapso de edificações
- 11332 - Corridas de Massa - Rocha/detrito
- 11331 - Corridas de Massa - Solo/Lama

\* Estado:


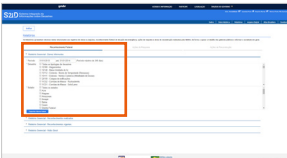
- Todos os estados
- Acre
- Alagoas
- Amazonas
- Amapá
- Bahia
- Ceará
- Distrito Federal

Exportar danos totais

Figura 59. Fim do período




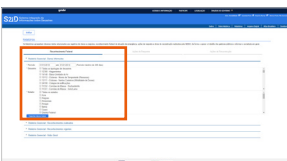
Ao definir o período da pesquisa, você deve selecionar o levantamento de um ou mais desastres, podendo ainda selecionar "Todas as tipologias de desastres" (Figura 60).



Reconhecimento Federal	
▼ Relatório Gerencial - Danos informados	
* Período:	01/01/2013 até 01/01/2014 (Período máximo de 365 dias)
* Desastre:	<input type="checkbox"/> Todas as tipologias de desastres <input type="checkbox"/> 12300 - Alagamentos <input type="checkbox"/> 14140 - Baixa Umidade do Ar <input type="checkbox"/> 13112 - Ciclones - Marés de Tempestade (Ressacas) <input type="checkbox"/> 13111 - Ciclones - Ventos Costeiros (Mobilidade de Dunas) <input type="checkbox"/> 24100 - Colapso de edificações <input type="checkbox"/> 11332 - Corridas de Massa - Rocha/detrito <input type="checkbox"/> 11331 - Corridas de Massa - Solo/Lama
* Estado:	<input type="checkbox"/> Todos os estados <input type="checkbox"/> Acre <input type="checkbox"/> Alagoas <input type="checkbox"/> Amazonas <input type="checkbox"/> Amapá <input type="checkbox"/> Bahia <input type="checkbox"/> Ceará <input type="checkbox"/> Distrito Federal
<a href="#">Exportar danos totais</a>	

Figura 60. Seleção da tipologia do desastre

Definidos o período e o tipo de desastre, o sistema permite agora selecionar um único estado ou "Todos os estados" por pesquisa. (Figura 61).



Reconhecimento Federal	
▼ Relatório Gerencial - Danos informados	
* Período:	01/01/2013 até 01/01/2014 (Período máximo de 365 dias)
* Desastre:	<input type="checkbox"/> Todas as tipologias de desastres <input type="checkbox"/> 12300 - Alagamentos <input type="checkbox"/> 14140 - Baixa Umidade do Ar <input type="checkbox"/> 13112 - Ciclones - Marés de Tempestade (Ressacas) <input type="checkbox"/> 13111 - Ciclones - Ventos Costeiros (Mobilidade de Dunas) <input type="checkbox"/> 24100 - Colapso de edificações <input type="checkbox"/> 11332 - Corridas de Massa - Rocha/detrito <input type="checkbox"/> 11331 - Corridas de Massa - Solo/Lama
* Estado:	<input type="checkbox"/> Todos os estados <input type="checkbox"/> Acre <input type="checkbox"/> Alagoas <input type="checkbox"/> Amazonas <input type="checkbox"/> Amapá <input type="checkbox"/> Bahia <input type="checkbox"/> Ceará <input type="checkbox"/> Distrito Federal
<a href="#">Exportar danos totais</a>	

Figura 61. Seleção do estado



Após filtrar as informações, você pode fazer o download do relatório no formato XLS, por meio da opção "Exportar danos totais".

The image shows a screenshot of the S2ID system interface. On the left, a smaller version of the same interface is shown with a red box highlighting the 'Exportar danos totais' button. A grey arrow points from this smaller version to a larger, detailed view of the same interface on the right. The larger view is titled 'Reconhecimento Federal' and contains a section for 'Relatório Gerencial - Danos informados'. It features several filter options: a date range from 01/01/2013 to 01/01/2014 (with a note that the maximum period is 365 days), a list of disaster types with checkboxes, and a list of states with checkboxes. The 'Exportar danos totais' button is highlighted with a red box at the bottom of the form.

Reconhecimento Federal

▼ Relatório Gerencial - Danos informados

\* Período: 01/01/2013 até 01/01/2014 (Período máximo de 365 dias)

\* Desastre:

- Todas as tipologias de desastres
- 12300 - Alagamentos
- 14140 - Baixa Umidade do Ar
- 13112 - Ciclones - Marés de Tempestade (Ressacas)
- 13111 - Ciclones - Ventos Costeiros (Mobilidade de Dunas)
- 24100 - Colapso de edificações
- 11332 - Corridas de Massa - Rocha/detrito
- 11331 - Corridas de Massa - Solo/Lama

\* Estado:

- Todos os estados
- Acre
- Alagoas
- Amazonas
- Amapá
- Bahia
- Ceará
- Distrito Federal

**Exportar danos totais**

Figura 62. Exportação do relatório

Finalizado o download do arquivo, o relatório gerado registra o número de danos totais por município do estado escolhido e de acordo com a tipologia de desastre selecionada.



## 4.2 RELATÓRIO GERENCIAL – RECONHECIMENTOS REALIZADOS E VIGENTES

Ao clicar em “Relatório Gerencial - Reconhecimentos realizados” ou “Relatório Gerencial - Reconhecimentos vigentes” (Figura 63), você precisa utilizar os filtros “Desastre” e “Estado” para gerar o documento, assim como em “Relatório Gerencial - Danos informados” (como mostrado nas Figuras 60 e 61).



Figura 63. Relatório gerencial para reconhecimentos (realizados e vigentes)

Contudo, o filtro “Período” é utilizado **apenas** para os reconhecimentos realizados (Figura 64). Não existindo para os reconhecimentos vigentes (Figura 65).

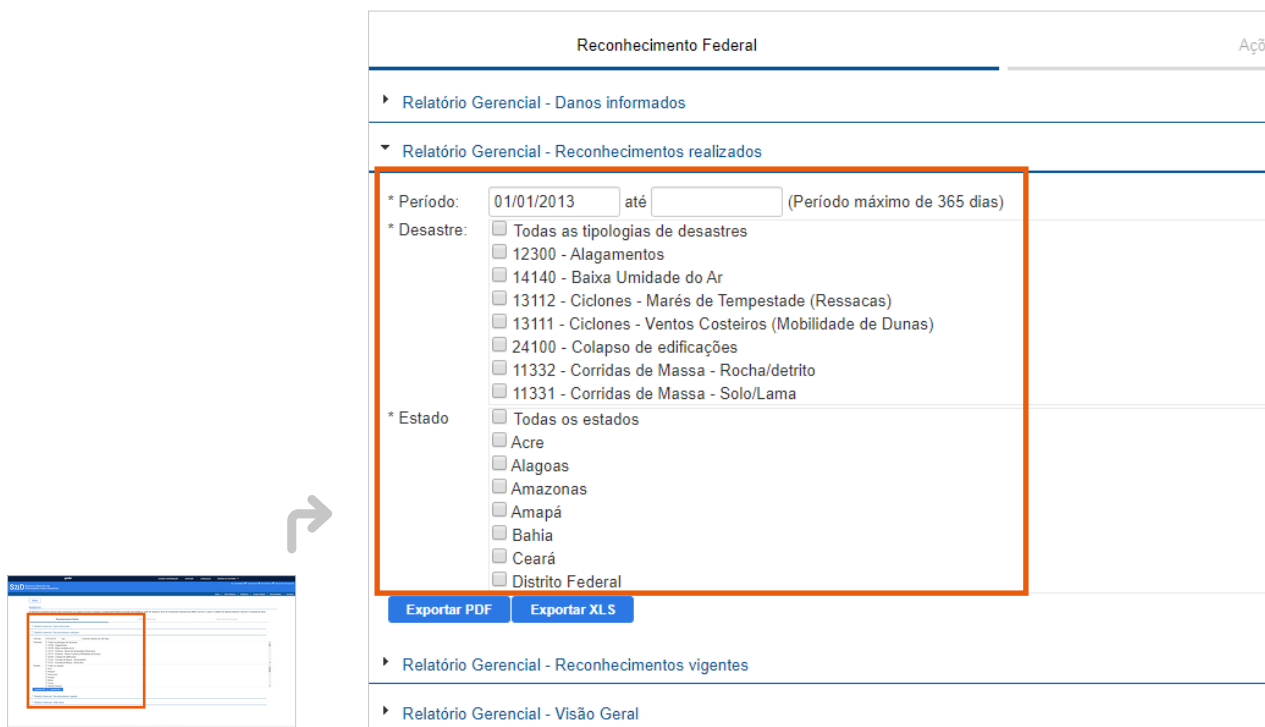


Figura 64. Filtros de pesquisa para “Relatório Gerencial - Reconhecimentos realizados”

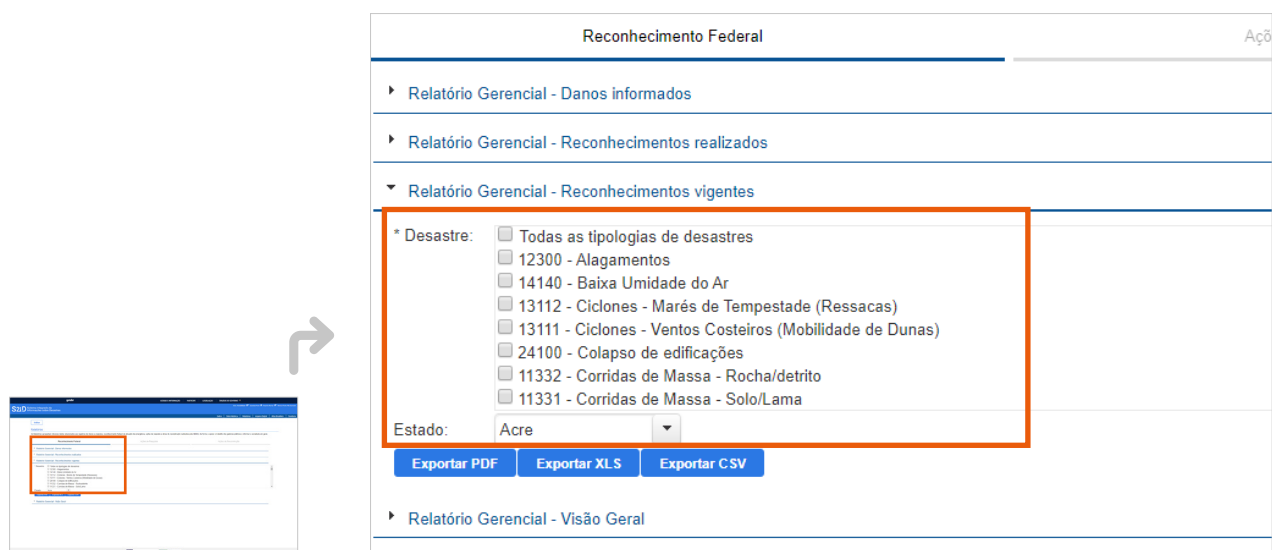


Figura 65. Filtros de pesquisa para “Relatório Gerencial - Reconhecimentos vigentes”

Para gerar relatórios basta exportar os arquivos no formato desejado. Para “Relatório Gerencial - Reconhecimentos realizados” os arquivos podem ser exportados em formato PDF e XLS (Figura 66). Já para “Relatório Gerencial - Reconhecimentos vigentes” os arquivos podem ser exportados em formato PDF, XLS e CSV (Figura 67).



Figura 66. Formatos para exportação de arquivos - “Relatório Gerencial - Reconhecimentos realizados”



Figura 67. Formatos para exportação de arquivos - “Relatório Gerencial - Reconhecimentos vigentes”

No “Relatório Gerencial - Reconhecimentos realizados” é apresentado o histórico de reconhecimentos federais para o Ente escolhido, dentro do período selecionado, considerando-se as Cobrades de interesse.

No exemplo da Figura 68, ao selecionar o período de “01/01/2018 até 31/12/2018” e “Todas as tipologias de desastres” para o Espírito Santo e realizar o download do relatório em PDF, verifica-se que no ano de 2018 o estado

teve 10 reconhecimentos federais para diferentes tipos de Cobrades.

No relatório, respectivamente, para cada município com registro, há a informação do número e da data do decreto; o tipo de desastre; se é situação de emergência ou estado de calamidade pública; número e data da portaria e do Diário Oficial da União (DOU); assim como, se o rito do processo foi ordinário ou sumário, com o respectivo número do processo.

SISTEMA NACIONAL DE PROTEÇÃO E DEFESA CIVIL - SINPDEC													
Relatório Gerencial - Reconhecimentos Realizados													
Reconhecimentos realizados entre 01/01/2018 e 31/12/2018						Data do Relatório: 06/09/2019							
Reconhecimentos realizados em ES entre 01/01/2018 e 31/12/2018													
NºUF	Código IBGE	Município	Nº do Decreto	Data do Decreto	Desastre	SE /ECP	Nº da Portaria	Data da Portaria	Nº do D. O.U.	Data do D. O.U.	Rito	Processo	
1	ES	3203908	NOVA VENÉCIA	13377	08/12/2017	ALAGAMENTOS	SE	1	02/01/2018	3	04/01/2018	ORDINÁRIO	59051.004890 /2017-22
2	ES	3203502	MONTANHA	4.230	20/11/2017	ESTIAGEM	SE	3	04/01/2018	4	05/01/2018	ORDINÁRIO	59051.004893 /2017-66
3	ES	3204401	RIO NOVO DO SUL	478	22/03/2018	TEMPESTADE LOCAL/CONVECTIVA - CHUVAS INTENSAS	SE	99	05/04/2018	66	06/04/2018	ORDINÁRIO	59051.005311 /2018-40
4	ES	3202603	ICONHA	3266/2018	17/03/2018	ENXURRADAS	SE	105	16/04/2018	73	17/04/2018	ORDINÁRIO	59051.005324 /2018-19
5	ES	3201308	CARIACICA	050	24/04/2018	ENXURRADAS	SE	148	28/05/2018	103	30/05/2018	ORDINÁRIO	59051.005475 /2018-77
6	ES	3202603	ICONHA	3.291	09/05/2018	ENXURRADAS	SE	193	16/07/2018	137	16/07/2018	ORDINÁRIO	59051.005546 /2018-31
7	ES	3205150	VILA PAVÃO	1096/2018	06/08/2018	DOENÇAS INFECCIOSAS VIRAIS	SE	262	21/09/2018	185	25/09/2018	ORDINÁRIO	59051.005952 /2018-02
8	ES	3201308	CARIACICA	178	09/11/2018	ENXURRADAS	SE	360	18/12/2018	243	19/12/2018	ORDINÁRIO	59051.006270 /2018-17
9	ES	3205200	VILA VELHA	138/2018	10/11/2018	TEMPESTADE LOCAL/CONVECTIVA - CHUVAS INTENSAS	SE	360	18/12/2018	243	19/12/2018	ORDINÁRIO	59051.006252 /2018-27
10	ES	3205101	VIANA	272/2018	09/11/2018	TEMPESTADE LOCAL/CONVECTIVA - CHUVAS INTENSAS	SE	360	18/12/2018	243	19/12/2018	ORDINÁRIO	59051.006253 /2018-71
<b>TOTAL: 10</b>													

Figura 68. Informações obtidas da exportação do “Relatório Gerencial - Reconhecimentos Realizados”





No “Relatório Gerencial - Reconhecimentos Vigentes” não é necessário definir o período da pesquisa, visto que ao gerar o relatório é apresentada a lista de reconhecimentos federais atuais para o Ente escolhido, considerando-se as Cobrades de interesse.

Como exemplo, na Figura 69, foi gerado um relatório no formato PDF para o estado do Paraná, selecionando todas as tipologias de desastres. Assim, verifica-

-se que no momento que esse conteúdo é produzido há oito municípios no estado com reconhecimento federal vigente para dois tipos de Cobrades.

O relatório de reconhecimentos vigentes apresenta ainda as informações de datas da ocorrência do desastre e da vigência do reconhecimento federal, bem como se o desastre ocasionou uma situação de emergência ou um estado de calamidade pública.

SISTEMA NACIONAL DE PROTEÇÃO E DEFESA CIVIL - SINPDEC					
Relatório Gerencial - Reconhecimentos Vigentes					
Data do Relatório: 06/09/2019					
1. DETALHAMENTO DE FIDES					
UF	Município	COBRADE	Data de Ocorrência	Situação	Data da Vigência
PR	Goioxim	12200 - Enxurradas	31/05/2019	Situação de Emergência	08/12/2019
PR	Ivaiporã	12200 - Enxurradas	10/03/2019	Situação de Emergência	17/09/2019
PR	Laranjal	12200 - Enxurradas	31/05/2019	Situação de Emergência	04/12/2019
PR	Marquinho	12200 - Enxurradas	31/05/2019	Situação de Emergência	02/12/2019
PR	Pinhais	13213 - Tempestade Local/Convectiva - Granizo	30/05/2019	Situação de Emergência	28/11/2019
PR	Piraquara	13213 - Tempestade Local/Convectiva - Granizo	30/05/2019	Situação de Emergência	27/11/2019
PR	Quatro Barras	13213 - Tempestade Local/Convectiva - Granizo	30/05/2019	Situação de Emergência	26/11/2019
PR	Rio Branco do Sul	13213 - Tempestade Local/Convectiva - Granizo	30/05/2019	Situação de Emergência	27/11/2019
<b>TOTAL:</b>		<b>8</b>			

Figura 69. Informações obtidas da exportação do “Relatório Gerencial - Reconhecimentos Vigentes”



## 4.3 RELATÓRIO GERENCIAL – VISÃO GERAL

Ao clicar em “Relatório Gerencial - Visão Geral” (Figura 71), você precisa utilizar somente o filtro “Ano” para gerar o documento, que pode ser exportado no formato PDF ou CSV, como destacado na Figura 70.

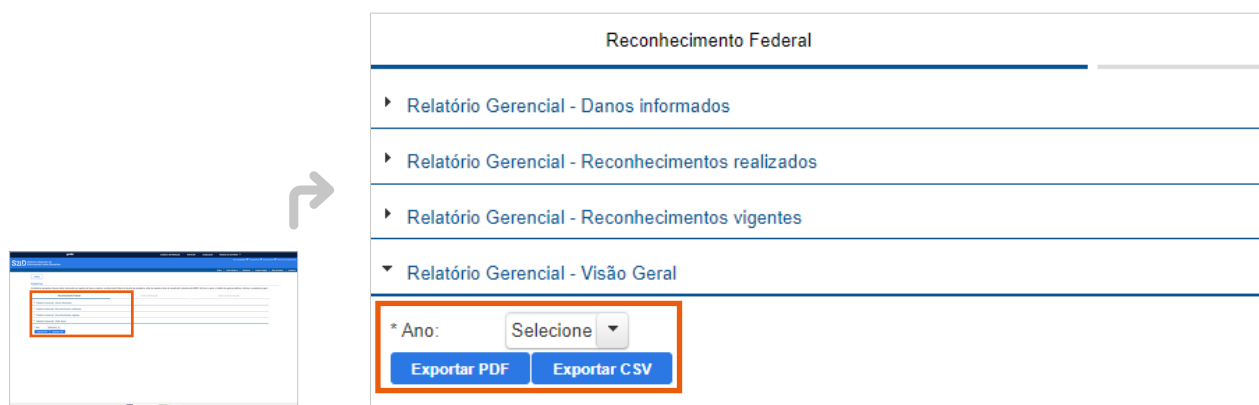


Figura 70. Ano de referência e seleção do formato de exportação do “Relatório Gerencial - Visão Geral”

Ao finalizar o download do arquivo, o relatório gerado informa, **por estado**: o número de usuários ativos, de registros e processos em análise e negados, de reconhecimentos realizados, de municípios reconhecidos e o número mais percentual de municípios cadastrados.

Note que há um “Total” na coluna da direita, o que corresponde ao somatório dos dados das colunas “Somente Registro”, “Andamento (Análise)”, “Reco-


nhecimentos” e “Negados”. E há, ainda, um somatório total geral de todos esses dados listados na última linha da tabela.

No exemplo a seguir (Figura 71), verifica-se que os estados do Amazonas, Distrito Federal, Espírito Santo, Roraima e Santa Catarina possuem 100% dos seus municípios cadastrados no S2ID – “Relatório Gerencial - Visão Geral” para 2019. E, no Brasil, 77% dos municípios estão cadastrados no sistema S2ID.



SISTEMA NACIONAL DE PROTEÇÃO E DEFESA CIVIL - SINPDEC									
Relatório Gerencial - Visão Geral									
Ano: 2019									
Data do Relatório: 06/09/2019									
1. TOTALIZAÇÕES									
UF	Usuários Ativos	Municípios Usuários	Percentual Municípios	Somente Registro	Andamento (Análise)	Reconhecimentos	Municípios Reconhecidos	Negados	Total
Acre	9	8	36%	2	0	3	3	0	5
Alagoas	171	86	84%	2	0	80	41	1	83
Amazonas	249	62	100%	12	0	44	42	0	56
Amapá	33	9	56%	3	0	1	1	0	4
Bahia	1.029	369	88%	44	23	527	221	4	598
Ceará	403	183	99%	51	5	92	74	7	155
Distrito Federal	10	1	100%	1	0	0	0	0	1
Espirito Santo	312	78	100%	87	1	4	4	0	92
Goiás	109	58	24%	145	0	2	2	1	148
Maranhão	302	145	67%	7	0	19	18	27	53
Minas Gerais	1.415	600	70%	155	5	188	151	9	357
Mato Grosso Sul	185	72	91%	133	1	2	2	1	137
Mato Grosso	361	124	88%	40	1	21	20	3	65
Pará	286	111	77%	103	0	41	39	8	152
Paraíba	290	163	73%	2	0	177	177	0	179
Pernambuco	403	165	89%	75	6	187	127	2	270
Piauí	476	200	89%	13	8	54	52	12	87
Paraná	689	309	77%	1	0	10	10	0	11
Rio de Janeiro	324	90	98%	137	0	7	6	3	147
Rio Grande do Norte	224	155	93%	28	0	150	146	0	178
Rondônia	67	24	46%	13	0	2	2	0	15
Roraima	42	15	100%	4	0	1	1	0	5
Rio Grande do Sul	1.384	491	99%	56	0	33	32	1	90
Santa Catarina	891	294	100%	157	3	30	29	10	200
Sergipe	79	55	73%	13	0	23	21	1	37
São Paulo	713	346	54%	52	0	22	22	5	79
Tocantins	118	54	39%	1	0	0	0	0	1
<b>TOTAL:</b>	<b>10.574</b>	<b>4.267</b>	<b>77%</b>	<b>1.337</b>	<b>53</b>	<b>1.720</b>	<b>1.243</b>	<b>95</b>	<b>3.205</b>

Figura 71. Informações obtidas do “Relatório Gerencial - Visão Geral”

The background features a light blue map of Brazil with a white grid overlay. Numerous white circles of varying sizes are scattered across the map, representing data points or locations. The text is centered in the middle of the page.

# Unidade 2:

## Utilização do sistema



## 5. ACESSAR O SUPPORTO TÉCNICO

Por se tratar de um sistema web, no qual todo o envio e recebimento de dados está baseado em protocolos de rede, o S2ID pode ter seu desempenho afetado em situações nas quais ocorram oscilações na internet. Caso isso ocorra, o S2ID disponibiliza orientações para solicitação de verificação técnica, por meio do “Suporte técnico” (Figura 72).

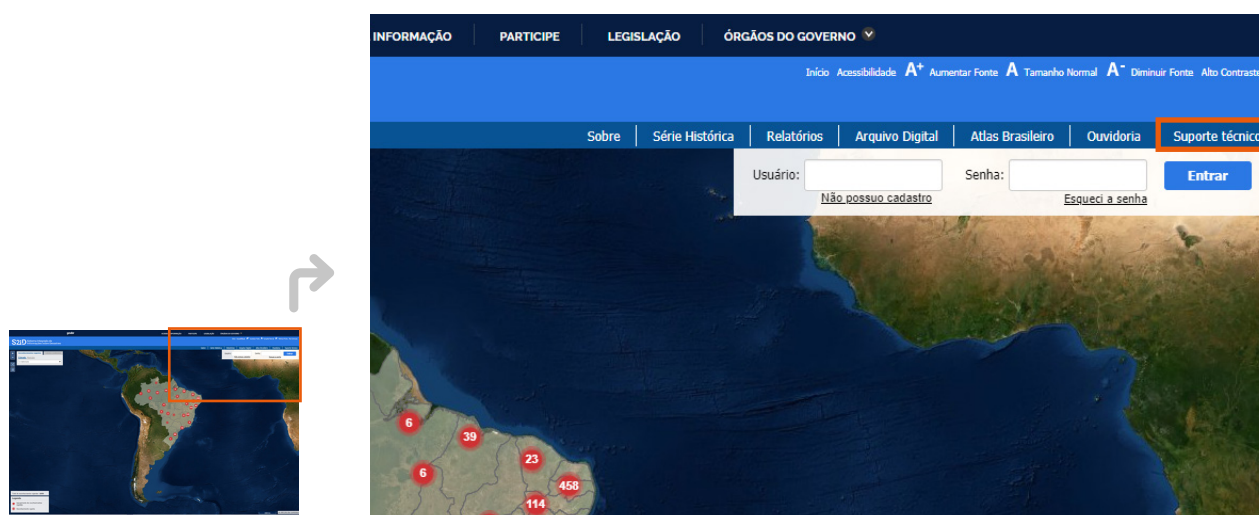


Figura 72. Localização para suporte técnico no sistema

Após acessar o link para suporte, como indicado na Figura 72, você é redirecionado para a página ilustrada na Figura 73.

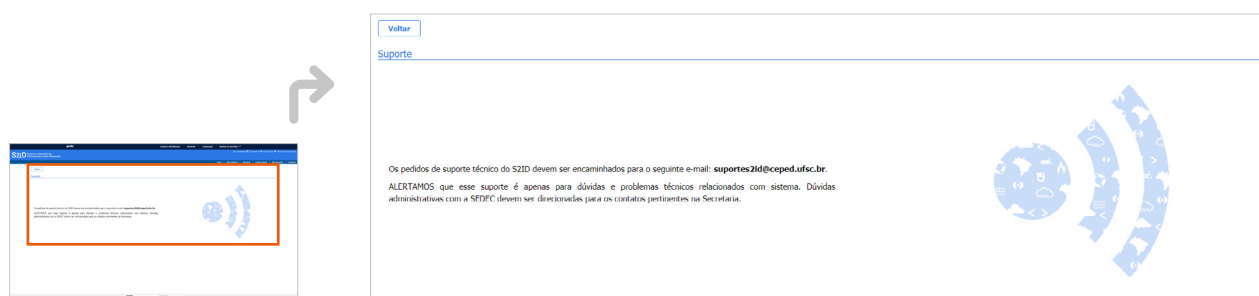


Figura 73. Página com informações do suporte técnico do S2ID



De acordo com o alerta da página (Figura 73) somente solicitações referentes a dificuldades e problemas operacionais no S2ID devem ser enviadas para suporte, por meio do e-mail [suportes2id@ceped.ufsc.br](mailto:suportes2id@ceped.ufsc.br). Outros tópicos como dúvidas legais e sugestões devem ser tratadas diretamente com os departamentos responsáveis do Governo Federal.



#### ATENÇÃO

- *Ao realizar uma solicitação de suporte técnico, é recomendado que se evidencie o problema da maneira mais detalhada possível. Você deve enviar os dados de seu cadastro, bem como um relato do passo a passo de sua tentativa de solução, para que o suporte possa reproduzir o erro no laboratório. Imagens provenientes de capturas de tela demonstrando o problema são sempre bem-vindas! Se seguidas essas recomendações, a resolução do erro com certeza se dá de forma mais rápida!*
- *Se durante o uso do S2ID acontecerem problemas, a recomendação é que você confira sua conexão com a internet e tente novamente utilizando outros navegadores. Você pode também realizar novas tentativas a partir de outros equipamentos ou diferentes conexões de internet para garantir que o problema não esteja relacionado à rede.*

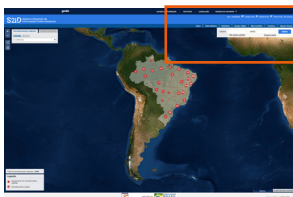


www

Você pode acompanhar a opção de conteúdo sobre



**solicitar cadastro como usuário** no formato de videoaula. Para acessá-la, utilize o QR Code e escaneie a imagem com o seu celular e/ou tablet.



## 6. SOLICITAR CADASTRO DE NOVO USUÁRIO

Até aqui apresentamos as ferramentas de acesso ao público geral, sem necessidade de cadastro específico para usuário. Contudo, caso seja necessário acessar módulos restritos aos usuários e você ainda não possua cadastro, deve ser realizada a solicitação de cadastro utilizando a opção “Não possuo cadastro” (Figura 74), disponível logo abaixo do campo para informar o usuário.

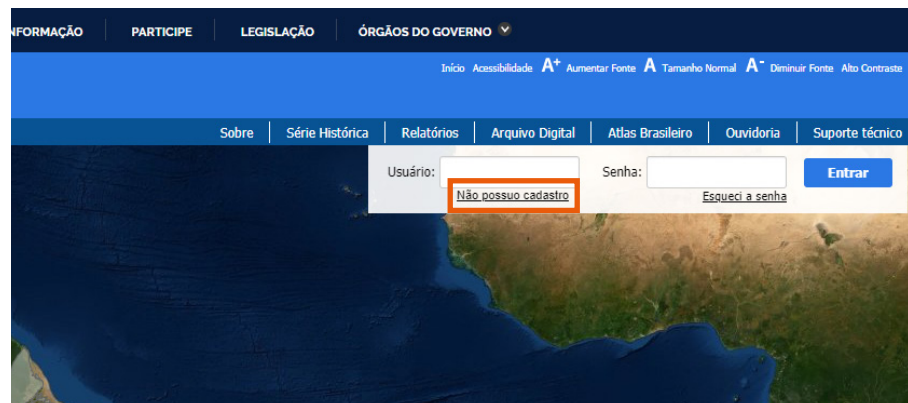


Figura 74. Opção “Não possuo cadastro”

Ao clicar nessa opção, o sistema direciona o futuro usuário para uma mensagem que solicita a anexação de ofício para realização de novo cadastro. Esse documento deve estar devidamente assinado e seu modelo padrão está disponível para download em “Modelo de ofício”, como mostra a Figura 75.

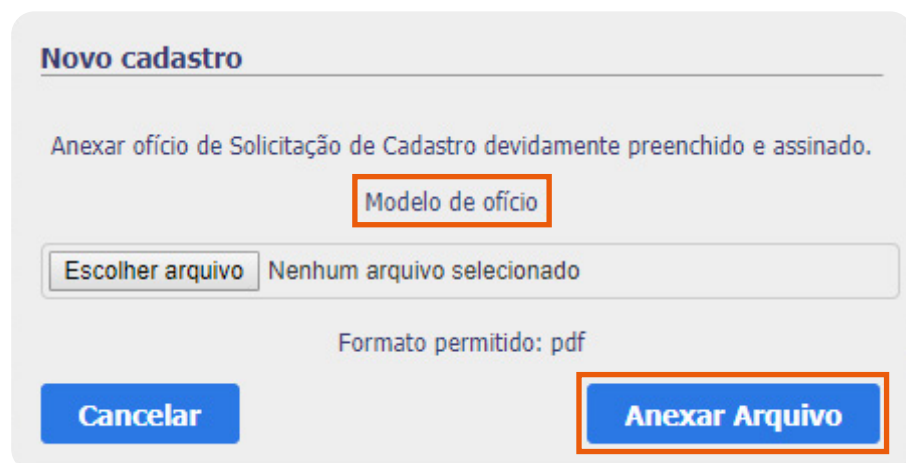
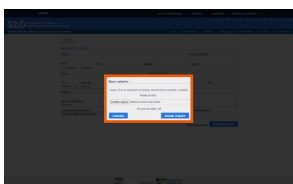


Figura 75. Mensagem automática à opção “Não possuo cadastro”



Após preencher o documento com seus dados, você deve imprimi-lo, obter a assinatura original do Poder Executivo responsável, digitalizá-lo e então anexá-lo (opção "Anexar Arquivo" - Figura 75).



ATENÇÃO

- Somente documentos com extensão PDF são aceitos nessa etapa de solicitação de cadastro. Atenção para selecionar essa extensão ao digitalizar seu documento.
- Apenas documentos com assinatura original são analisados pela área responsável. Assinaturas previamente digitalizadas e coladas sobre o ofício de solicitação não são aceitos como válidos nessa solicitação.

Após a seleção do arquivo e sua submissão no sistema, a tela de cadastro é disponibilizada e ao acessá-la o futuro usuário deve atentar-se aos campos de preenchimento obrigatório (numerados na Figura 76). Lembrando que os campos obrigatórios são: **(1) tipo de usuário** (municipal ou estadual), **(2) nome**, **(3) CPF**, **(4) e-mail**, **(5) UF**, **(6) município**, **(7) confirmação do e-mail**, **(8) senha** e **(9) confirmação de senha**.



**Tela de cadastro de usuário**

**1** Tipo de Usuário

Usuário do Município  
 Usuário do Estado

**2** Identificação do usuário

**2** \*Nome:  **3** Data de nascimento:

Sexo:  Masculino  Feminino \*CPF:  Telefone:  Celular:

**4** \*E-mail:  **6** E-mail secundário:

**5** \*UF:  **6** \*Município:  Bairro:  CEP:

Endereço:

Grau de escolaridade:  Cargo:

**Informações sobre capacidade gerencial do Município**

Foi efetuado o mapeamento das áreas de risco neste Município?  Sim  Não

Existe plano de contingência?  Sim  Não

Foram realizados simulados de evacuação da população nas áreas de risco do município?  Sim  Não

**7** \*Confirmar e-mail do usuário:  **8** \*Senha:  **9** \*Confirmar senha:

\*Campos obrigatórios **Solicitar cadastro**

Figura 76. Tela de cadastro de usuário



ATENÇÃO

O primeiro passo é selecionar o tipo de usuário para o qual se deseja acesso. É muito importante atentar para essa seleção, pois as funções que são liberadas para o futuro usuário são diferentes de acordo com a opção escolhida.





Na seção de identificação, existem vários campos disponíveis para serem preenchidos. Apesar de serem obrigatórios apenas o nome, CPF, e-mail, UF e município, é importante manter o cadastro de forma mais completa possível, a fim de facilitar a comunicação entre os usuários, como em caso de ajustes necessários no andamento dos processos, por exemplo.

A última seção sobre a capacidade gerencial do município (destacada em laranja na Figura 76) apesar de não ser obrigatória é importante que seja preen-

chida, para que a Sedec tome conhecimento sobre aquele município ou estado e como devem proceder as transferências de recursos, assim como qualquer auxílio federal complementar.

Finalmente, para finalizar a solicitação de novo usuário, deve-se confirmar o e-mail e informar uma senha de acesso ao S2ID. Após o envio das informações, a solicitação do cadastro é encaminhada para análise do usuário cadastrador responsável. O resultado da solicitação é encaminhado ao e-mail cadastrado.



#### ATENÇÃO

- A Portaria MDR nº 3.234, de dezembro de 2020, dispõe sobre o funcionamento do processo administrativo eletrônico e digital do S2ID. Ela estabelece que os documentos produzidos no âmbito do sistema terão sua autoria e integridade asseguradas mediante a utilização de assinatura eletrônica.
- O usuário criado é de uso pessoal e intransferível. Todas as ações realizadas no sistema ficam registradas e vinculadas ao CPF cadastrado, sendo seu portador o único responsável por elas.



## 7. SOLICITAR RECUPERAÇÃO DE SENHA

Existe uma opção disponível na tela inicial do S2ID para tratar da recuperação da sua senha. Para iniciar esse processo, basta clicar em “Esqueci a senha”. Essa opção encontra-se junto à área de acesso ao sistema, no canto superior direito da página inicial do S2ID (Figura 77).

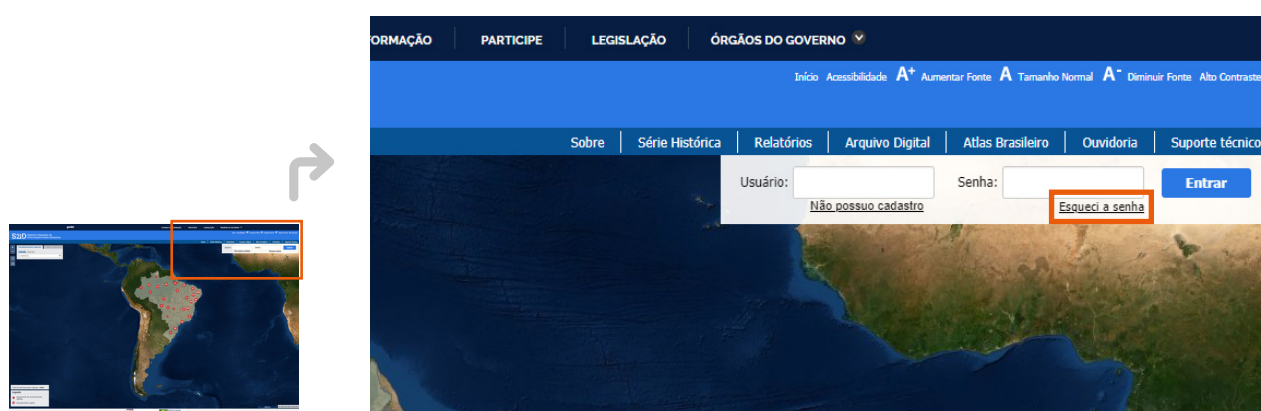


Figura 77. Localização da recuperação de senha no sistema

Ao clicar nesse link, uma janela de recuperação de senha fica disponível (Figura 78). A única informação requerida é o CPF do usuário solicitante e as instruções para recuperação são enviadas automaticamente para o respectivo e-mail cadastrado.

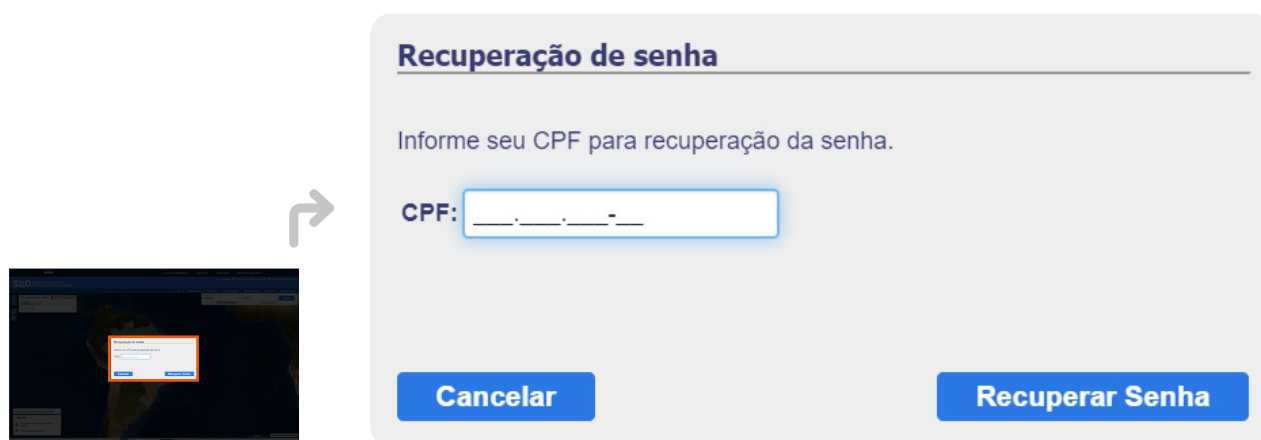


Figura 78. Janela de recuperação de senha

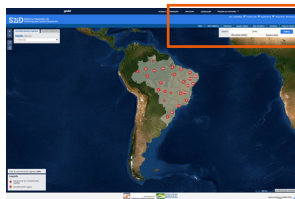


DICA

Você pode acompanhar a opção de conteúdo sobre



acessar os módulos do S2ID no formato de videoaula. Para acessá-la, utilize o QR Code e escaneie a imagem com o seu celular e/ou tablet.



## 8. ACESSAR O SISTEMA E SEUS MÓDULOS

Para acessar o sistema e seus módulos, é preciso incluir novamente os dados de acesso na página inicial do sistema S2ID, conforme representado nos demais tópicos e na Figura 79.



Figura 79. Página inicial de acesso ao S2ID

Observa-se, no canto superior direito da página, que existe um campo de identificação do usuário autorizado para acessar e realizar registros e solicitações dentro da plataforma. Isso garante a segurança e rastreabilidade sobre to-

das as ações tomadas no sistema.

Após o sistema reconhecer e autenticar o usuário, é disponibilizada uma tela para manutenção e atualização de dados cadastrais, conforme exemplo demonstrado na Figura 80.

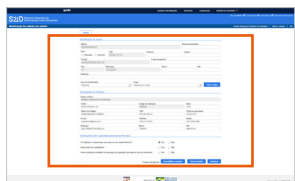


Figura 80. Manutenção e atualização de dados cadastrais



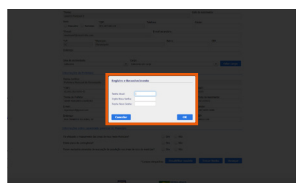
ATENÇÃO

É extremamente importante que você mantenha todos os seus dados preenchidos e atualizados. A mesma recomendação vale para a seção que vem logo abaixo dos dados, referente às informações da prefeitura ou governo estadual. Qualquer informação incorreta nessas seções pode bloquear alguns tipos de solicitações e, inclusive, inviabilizar transferências de recursos.

Na mesma página de atualização cadastral, é possível solicitar que seu usuário seja desabilitado do sistema. Essa opção deve ser utilizada quando você não pertencer mais ao quadro responsável pelo fornecimento de informações, impedindo que alguma ação

seja realizada em seu nome.

Também está disponível um item para a troca da sua senha atual de acesso ao sistema. Ao utilizar essa opção, uma nova janela fica disponível e somente é necessário informar sua senha atual e a nova senha (Figura 81).



### Registro e Reconhecimento

Senha Atual:

Digite Nova Senha:

Repita Nova Senha:

**Cancelar** **OK**

Figura 81. Edição de nova senha



Quando estiver com todas as informações atualizadas, você pode clicar em “Avançar”, ao final da página, para acessar as opções disponíveis para o seu perfil de usuário. A Figura 82 demonstra um exemplo da tela na qual se encontra essa etapa.

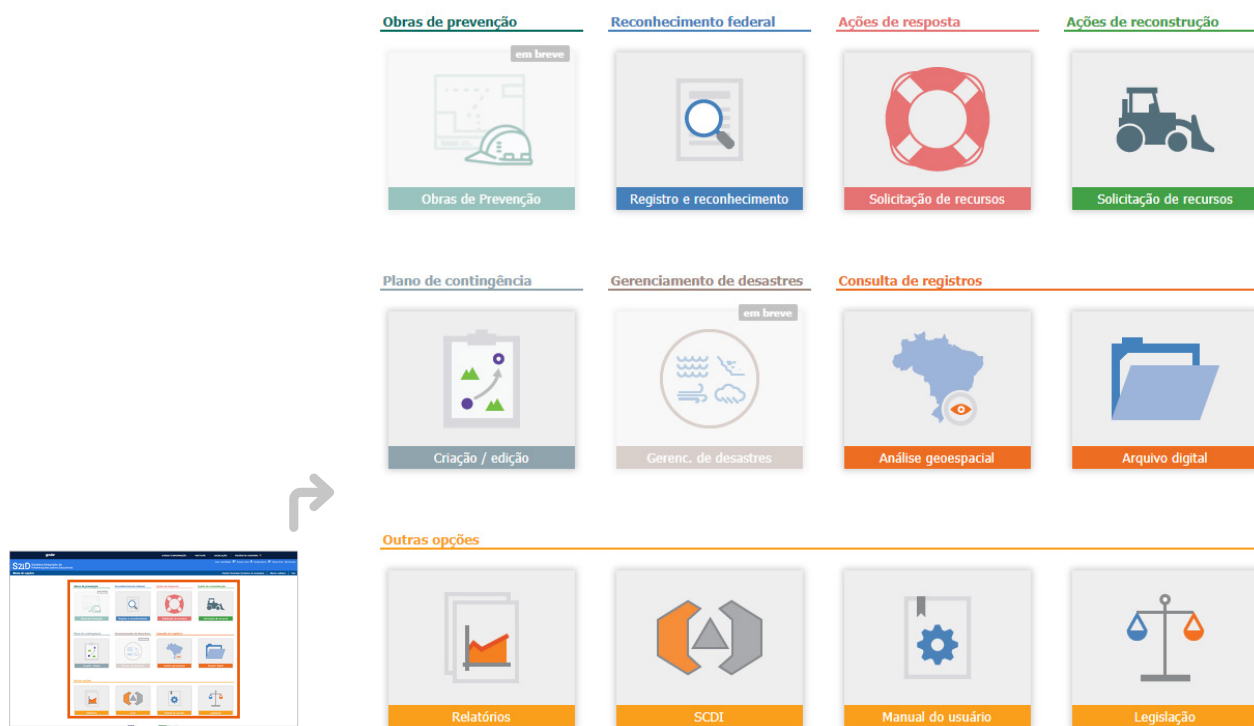


Figura 82. Exemplo de painel de controle para um usuário municipal

Nota-se que existem várias opções disponíveis, cada uma delas leva para um módulo específico do sistema. Todas as orientações para utilização de cada um destes módulos são abordadas nos demais cursos de capacitação referentes ao S2ID.

# MENSAGEM FINAL

---

## **Muito bem!**

*Você está apto(a) a usar as ferramentas de acesso geral do S2ID.  
Apreendeu como e porquê surgiu o sistema e suas principais funcionalidades.  
Atente-se agora para o próximo curso de acordo com o seu perfil de usuário.*

**Até breve!**

---

# REFERÊNCIAS

---

BRASIL. **Decreto nº 10.593, 24 de dezembro de 2020**. Dispõe sobre a organização e o funcionamento do Sistema Nacional de Proteção e Defesa Civil e do Conselho Nacional de Proteção e Defesa Civil e sobre o Plano Nacional de Proteção e Defesa Civil e o Sistema Nacional de Informações sobre Desastres. [2020g]. Disponível em: [http://www.planalto.gov.br/ccivil\\_03/\\_ato2019-2022/2020/decreto/d10593.htm](http://www.planalto.gov.br/ccivil_03/_ato2019-2022/2020/decreto/d10593.htm). Acesso em: 19 jan. 2023.

BRASIL. **Decreto nº 11.219, 05 de outubro de 2022**. Regulamenta o art. 1º-A, o art. 3º, o art. 4º, o art. 5º e o art. 5º-A da Lei nº 12.340, de 1º de dezembro de 2010, para dispor sobre as transferências obrigatórias de recursos financeiros da União aos Estados, ao Distrito Federal e aos Municípios para a execução de ações de prevenção em áreas de risco de desastres e de resposta e recuperação em áreas atingidas por desastres. [2022c]. Disponível em: <https://www.in.gov.br/en/web/dou/-/decreto-n-11.219-de-5-de-outubro-de-2022-434393357>. Acesso em: 19 jan. 2023.

BRASIL. **Instrução Normativa MI nº 2, de 20 de dezembro de 2016**. Estabelece procedimentos e critérios para a decretação de situação de emergência ou estado de calamidade pública pelos Municípios, Estados e pelo Distrito Federal, e para o reconhecimento federal das situações de anormalidade decretadas pelos entes federativos e dá outras providências. **Diário Oficial da União**, Brasília, n. 245, p. 60, 22 dez. 2016. Seção 1. [2016]. Disponível em: [https://www.in.gov.br/materia/-/asset\\_publisher/Kujrw0TZC2Mb/content/id/24789597/do1-2016-12-22-instrucao-normativa-n-2-de-20-de-dezembro-de-2016--24789506](https://www.in.gov.br/materia/-/asset_publisher/Kujrw0TZC2Mb/content/id/24789597/do1-2016-12-22-instrucao-normativa-n-2-de-20-de-dezembro-de-2016--24789506). Acesso em: 24 jan. 2023

BRASIL. **Instrução Normativa MDR nº 36, de 04 de dezembro de 2020**. Estabelece procedimentos e critérios para o reconhecimento federal e para declaração de situação de emergência ou estado de calamidade pública pelos municípios, estados e pelo Distrito Federal. **Diário Oficial da União**, Brasília, n. 233, p. 16, 07 dez. 2020. Seção 1. [2020b]. Disponível em: <https://www.in.gov.br/en/web/dou/-/instrucao-normativa-n-36-de-4-de-dezembro-de-2020-292423788>. Acesso em: 19 jan. 2023.

BRASIL. **Lei nº 12.608, de 10 de abril de 2012**. Institui a Política Nacional de Proteção e Defesa Civil - PNPDEC; dispõe sobre o Sistema Nacional de Proteção e Defesa Civil - SINPDEC e o Conselho Nacional de Proteção e Defesa Civil - CONPDEC; autoriza a criação de sistema de informações e monitoramento de desastres; altera as Leis nºs 12.340, de 1º de dezembro de 2010, 10.257, de 10 de julho de 2001, 6.766, de 19 de dezembro de 1979, 8.239, de 4 de outubro de 1991,

---

# REFERÊNCIAS

---

e 9.394, de 20 de dezembro de 1996; e dá outras providências. **Diário Oficial da União**, Brasília, n. 70, p. 1-4, 11 abr. 2012. [2012a]. Seção 1. Disponível em: [http://www.planalto.gov.br/ccivil\\_03/\\_Ato2011-2014/2012/Lei/L12608.htm](http://www.planalto.gov.br/ccivil_03/_Ato2011-2014/2012/Lei/L12608.htm). Acesso em: 03 jun. 2019.

BRASIL. Ministério da Integração e do Desenvolvimento Regional. **Classificação e Codificação Brasileira de Desastres - COBRADE**, 2012. [2012c]. Disponível em: [https://www.gov.br/mdr/pt-br/centrais-de-conteudo/publicacoes/protecao-e-defesa-civil-sedec/DOCU\\_cobrade2.pdf](https://www.gov.br/mdr/pt-br/centrais-de-conteudo/publicacoes/protecao-e-defesa-civil-sedec/DOCU_cobrade2.pdf). Acesso em: 24 jan. 2023.

BRASIL. **Portaria nº 25, 24 de janeiro de 2013**. Altera a Portaria nº 526, de 6 de setembro de 2012, publicada no Diário Oficial da União no dia 10 de setembro de 2012, para incluir o marco inicial de obrigatoriedade de utilização do Sistema Integrado de Informações sobre Desastres - S2ID. **Diário Oficial da União**, nº 18, Seção 1, pág. 27. Seção 1. 25 jan. 2013. [2013]. Disponível em: <https://antigo.mdr.gov.br/images/stories/ArquivosDefesaCivil/ArquivosPDF/legislacao/TE---REC---Portaria-025---S2ID-240113.pdf>. Acesso em: 24 jan. 2023.

BRASIL. **Portaria nº 215, 04 de abril de 2017**. Estabelece a utilização do Sistema Integrado de Informações sobre Desastres - S2ID na transferência de recursos federais para as ações de resposta e de recuperação para Estados e Municípios afetados por desastres. **Diário Oficial da União**, nº 67, p. 40, 06 abr. 2017. Seção 1. [2017a]. Disponível em: [http://www.in.gov.br/materia/-/asset\\_publisher/Kujrw0TZC2Mb/content/id/20148081/do1-2017-04-06-portaria-n-215-de-4-de-abrilde-2017-20148015](http://www.in.gov.br/materia/-/asset_publisher/Kujrw0TZC2Mb/content/id/20148081/do1-2017-04-06-portaria-n-215-de-4-de-abrilde-2017-20148015). Acesso em: 11 jul. 2019.

BRASIL. **Portaria nº 260, 02 de fevereiro de 2022**. Estabelece procedimentos e critérios para o reconhecimento federal e para a declaração de situação de emergência ou estado de calamidade pública pelos Municípios, Estados e Distrito Federal. **Diário Oficial da União**, nº 25, p. 21, 04 fev. 2022. Seção 1. [2022a]. Disponível em: <https://www.in.gov.br/en/web/dou/-/portaria-n-260-de-2-de-fevereiro-de-2022-378040321>. Acesso em: 19 jan. 2023.

BRASIL. **Portaria nº 3.027, 04 de dezembro de 2020**. Define procedimentos para o envio de alertas à população sobre a possibilidade de ocorrência de desastres, em articulação com os órgãos e entidades estaduais, distritais e municipais de proteção e defesa civil, e para utilização do sistema Interface de Divulgação de Alertas Públicos para envio de alertas via mensagem de texto (SMS), televisão por assina-

---



# REFERÊNCIAS

---

tura ou plataforma de avisos públicos. **Diário Oficial da União**, nº 233, p. 17, 07 dez. 2020. Seção 1. [2020a]. Disponível em: <https://www.in.gov.br/en/web/dou/-/portaria-n-3.027-de-4-de-dezembro-de-2020-292327843>. Acesso em: 19 jan. 2023.

BRASIL. **Portaria nº 3.033, 04 de dezembro de 2020**. Define procedimentos a serem adotados pela Secretaria Nacional de Proteção e Defesa Civil para as transferências de recursos da União aos órgãos e entidades dos estados, Distrito Federal e municípios para a execução de ações de prevenção em áreas de risco de desastres e de recuperação em áreas atingidas por desastres. **Diário Oficial da União**, nº 233, p. 18, 07 dez. 2020. Seção 1. [2020c]. Disponível em: <https://www.in.gov.br/en/web/dou/-/portaria-n-3.033-de-4-de-dezembro-de-2020-292419840>. Acesso em: 19 jan. 2023.

BRASIL. **Portaria nº 3.036, 04 de dezembro de 2020**. Estabelece procedimentos para análise técnica da prestação de contas final, pela Secretaria Nacional de Proteção e Defesa Civil, dos recursos transferidos pela União aos órgãos e entidades dos estados, Distrito Federal e municípios para a execução de ações de resposta em áreas atingidas por desastres, disciplinadas pela Lei n. 12.340, de 1º de dezembro de 2010, e respectiva regulamentação. **Diário Oficial da União**, nº 233, p. 20, 07 dez. 2020. Seção 1. [2020d]. Disponível em: <https://www.in.gov.br/en/web/dou/-/portaria-n-3.036-de-4-de-dezembro-de-2020-292327924>. Acesso em: 19 jan. 2023.

BRASIL. **Portaria nº 3.040, 04 de dezembro de 2020**. Regulamenta a utilização do Cartão de Pagamento de Defesa Civil (CPDC). **Diário Oficial da União**, nº 233, p. 20, 07 dez. 2020. Seção 1. [2020f]. Disponível em: <https://www.in.gov.br/en/web/dou/-/portaria-n-3.040-de-4-de-dezembro-de-2020-292327998>. Acesso em: 19 jan. 2023.

BRASIL. **Portaria nº 3.234, 28 de dezembro de 2020**. Dispõe sobre o funcionamento do processo administrativo eletrônico e digital do Sistema Integrado de Informações sobre Desastres e a sua utilização, no âmbito da Secretaria Nacional de Proteção e Defesa Civil, para a solicitação de reconhecimento de Situação de Emergência ou de Estado de Calamidade Pública e na transferência de recursos federais para as ações de resposta e de recuperação para estados e municípios afetados por desastres. **Diário Oficial da União**, nº 248, p. 709, 29 dez. 2020. Seção 1. [2020h]. Disponível em: <https://www.in.gov.br/en/web/dou/-/portaria-n-3.234-de-28-de-dezembro-de-2020-296798461>. Acesso em: 19 jan. 2023.

---

# REFERÊNCIAS

---

BRASIL. **Portaria nº 3.646, 20 de dezembro de 2022**. Altera a Portaria MDR n. 260, de 2 de fevereiro de 2022. **Diário Oficial da União**, nº 239, pág. 90. Seção 1. 21 dez. 2022. [2022b]. Disponível em: <https://www.in.gov.br/en/web/dou/-/portaria-m-dr-n-3.646-de-20-de-dezembro-de-2022-452393417>. Acesso em: 19 jan. 2023.

BRASIL. **Portaria nº 526, 06 de setembro de 2012**. Estabelece procedimentos para a solicitação de reconhecimento de Situação de Emergência ou de Estado de Calamidade Pública por meio do S2ID. **Diário Oficial da União**, nº 175, p. 27, 10 set. 2012. Seção 1. [2012b]. Disponível em: <pesquisa.in.gov.br/imprensa/jsp/visualiza/index.jsp?data=10/09/2012&jornal=1&pagina=27&totalArquivos=136>. Acesso em: 11 jul. 2019.

BRASIL. **Portaria nº 624, 23 de novembro de 2017**. Define procedimentos a serem adotados pela Secretaria Nacional de Proteção e Defesa Civil - SEDEC/MI para as transferências de recursos da União aos órgãos e entidades dos Estados, Distrito Federal e Municípios para a execução de ações de prevenção em áreas de risco de desastres e de recuperação em áreas atingidas por desastres, disciplinadas pela Lei n. 12.608, de 10 de abril de 2012, pela Lei n. 12.340, de 1º de dezembro de 2010, e alterações posteriores, e pelo Decreto n. 7.257, de 4 de agosto de 2010. **Diário Oficial da União**, nº 225, p. 66, 24 nov. 2017. Seção 1. [2017c]. Disponível em: [http://www.in.gov.br/materia/-/asset\\_publisher/Kujrw0TZ-C2Mb/content/id/19412715/do1-2017-11-24-portaria-n-624-de-23-denovembro-de-2017-19412469](http://www.in.gov.br/materia/-/asset_publisher/Kujrw0TZ-C2Mb/content/id/19412715/do1-2017-11-24-portaria-n-624-de-23-denovembro-de-2017-19412469). Acesso em: 11 jul. 2019.

BRASIL. **Portaria nº 70, de 05 de outubro de 2017**. Dispõe sobre o funcionamento do processo administrativo eletrônico e digital do S2ID no âmbito da Secretaria Nacional de Proteção e Defesa Civil. **Diário Oficial da União**, nº 194, p. 42, 09 out. 2017. Seção 1. [2017b]. Disponível em: <http://www.in.gov.br/web/dou/-/portaria-n-70-de-5-de-outubro-de-2017-19342190>. Acesso em: 10 jul. 2019.

S2ID. Sistema Integrado de Informações sobre Desastres. [2012]. Disponível em: <https://s2id.mi.gov.br/>. Acesso em: 2019.

UNITED NATIONS. United Nations Office For Disaster Risk Reduction. **UNISDR ANNUAL REPORT**. [2016]. Disponível em: [https://www.unisdr.org/files/52253\\_unisdr2016annualreport.pdf](https://www.unisdr.org/files/52253_unisdr2016annualreport.pdf). Acesso em: 23 mai. 2019.

---

