

# CATÁLOGO DO ITEM IMPORTADO

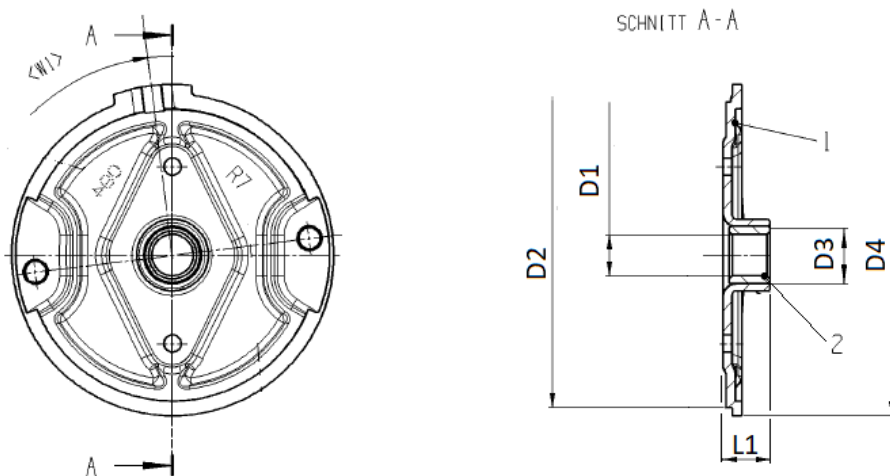
## Pleito de Alteração de Ex-Tarifário Vigente

Número de Controle SDIC	NCM	Ex-tarifário Vigente Descrição Publicada	Descrição Alterada
D7-16A	8483.30.90	Ex 016 - Mancal do coletor composto por aço estampado com diâmetro externo entre 70 mm (+/- 0,15 mm) a 78,2 mm (+ 0,3 mm) e diâmetro de encaixe na contra peça entre 66 mm (+/- 0,05 mm) a 74,2 mm (+/- 0,05 mm), comprimento total de 8 mm (-0,15 mm) a 11,5 mm (-0,15 mm) com ângulo de calagem para montagem do porta escovas entre 5 Graus e 7 Graus, diâmetro interno entre 14 mm e 16,5 mm, para acomodação de uma bucha metálica sinterizada com diâmetro interno de medida de 10 mm a 12,5 mm.	<b>NCM 8483.30.10</b> Mancal do coletor composto por aço estampado com diâmetro externo entre 70 mm (+/- 0,15 mm) a 78,2 mm (+ 0,3 mm) e diâmetro de encaixe na contra peça entre 66 mm (+/- 0,05 mm) a 74,2 mm (+/- 0,05 mm), comprimento total de 8 mm (-0,15 mm) a 11,5 mm (-0,15 mm) com ângulo de calagem para montagem do porta escovas entre 5 Graus e 7 Graus, diâmetro interno entre 14 mm e 16,5 mm, para acomodação de uma bucha metálica sinterizada com diâmetro interno de medida de 10 mm a 12,5 mm.

1. Características técnicas da autopeça (dados técnicos que permitam conhecer o item – não basta repetir a descrição proposta)

Mancal do coletor composto de aço estampado com diâmetro externo <D4> entre 70 +/- 0,15 mm a 78,2 -0 + 0,3 mm e diâmetro <D2> de encaixe na carcaça (contra peça) entre 66 +/- 0,05 mm a 74,2 +/- 0,05 mm e comprimento total <L1> de 8 +0 -0,15 mm a 11,5 +0 -0,15 mm e com ângulo de calagem <W1> para montagem do porta escovas entre 5° e 7° +/- 15', com diâmetro interno <D3> entre 14 e 16,5 -0,071 +0,028 mm, para acomodação de uma bucha metálica sinterizada com diâmetro interno <D1> de medida de 10 +0,012 - 0,01 mm a 12,5 -0,016 -0,043 mm.

2. Desenho esquemático e/ou fotos (legíveis nas versões digital e impressa)



1 – Chapa de aço

## 2 – Bucha sinterizada

Dimensão	Nominal		Tolerância [mm]
	Mínimo [mm]	Máximo [mm]	
D1	10,0	12,5	+0,012/- 0,043
D2	66,0	74,2	+/- 0,05
D3	14,0	16,5	+0,028/-0,071
D4	70,0	78,2	+0,3/-0,15
L1	8,0	11,5	+0 /- 0,15
W1	5°	7°	+/- 15'

3. Aplicação e funcionamento do item (o item será utilizado em qual produto fabricado pelo pleiteante e como o item funciona neste produto)

Utilizado em motores de partida aplicados em motores de combustão interna de veículos comerciais (CV) e convencionais (PC). Possui função de fechamento da parte traseira do motor de partida, mancaliza eixo do induzido e posiciona escovas da máquina elétrica.