

MINISTÉRIO DA CIÊNCIA, TECNOLOGIA, INOVAÇÕES E COMUNICAÇÕES

CENTRO DE TECNOLOGIAS ESTRATÉGICAS DO NORDESTE

Relatório de Gestão do Exercício de 2017

Recife
Março/2018

MINISTÉRIO DA CIÊNCIA, TECNOLOGIA, INOVAÇÕES E COMUNICAÇÕES

ADMINISTRAÇÃO DIRETA

CENTRO DE TECNOLOGIAS ESTRATÉGICAS DO NORDESTE

Relatório de Gestão do Exercício de 2017

Relatório de Gestão do exercício de 2017, apresentado aos órgãos de controle interno e externo e à sociedade como prestação de contas anual a que esta Unidade Prestadora de Contas está obrigada nos termos do parágrafo único do art. 70 da Constituição Federal, elaborado de acordo com as disposições da Instrução Normativa TCU 63/2010, da Instrução Normativa TCU 72/2013, da Decisão Normativa TCU 161/2017 e da Portaria TCU 65/2018.

Recife
Março/2018

LISTA DE SIGLAS E ABREVIÇÕES

APD – Aplicação em Pesquisa e Desenvolvimento
CETENE – Centro de Tecnologias Estratégicas do Nordeste
CGU – Controladoria Geral da União
CJU – Consultoria Jurídica da União
CNPq – Conselho Nacional de Desenvolvimento Científico e Tecnológico
CRCN/NE – Centro Regional de Ciências Nucleares do Nordeste
DAS – Cargos de Direção e Assessoramento Superior
DPO – Diretoria de Gestão das Unidades de Pesquisa e Organizações Sociais do MCTIC
ENCTI – Estratégia Nacional de Ciência, Tecnologia e Inovação
FACEPE – Fundação de Amparo à Pesquisa de Pernambuco
IAT – Índice de Atendimento Tecnológico
IBAMA – Instituto Brasileiro do Meio Ambiente e dos Recursos Naturais Renováveis
ICPC – Índice de Cumprimento de Prazos e Contratos
ICT – Índice de Investimento em Capacitação e Treinamento
IEO – Índice de Execução Orçamentária
IGPUB – Índice Geral de Publicações
IIS – Indicador de Inclusão Social
INT – Instituto Nacional de Tecnologia
IPIn – Índice de Propriedade Intelectual
LINCS – Laboratório para a Integração de Circuitos e Sistemas
LMNano – Laboratórios Multiusuários de Nanotecnologia
LNano – Laboratório Nacional de Nanotecnologia
LOA – Lei Orçamentária Anual
MAPA – Ministério da Agricultura, Pecuária e Abastecimento
MCTIC – Ministério da Ciência, Tecnologia, Inovações e Comunicações
MPOG – Ministério do Planejamento, Orçamento e Gestão
OFSS – Orçamento Fiscal e da Seguridade Social
P&D – Pesquisa & Desenvolvimento
PcTD – Índice de Processos e Técnicas Desenvolvidas
PD&I – Pesquisa, Desenvolvimento & Inovação

PI – Plano Interno

PO – Plano Orçamentário

PPA – Plano Plurianual

PPACI – Programas, Projetos e Ações de Cooperação Internacional

PPACN – Programas, Projetos e Ações de Cooperação Nacional

PRB – Participação Relativa de Bolsistas

PRPT – Participação Relativa de Pessoal Terceirizado

PTRES – Programa de Trabalho Resumido

RENE – Representação Regional do MCTIC no Nordeste

RRC – Rede de Resíduos e Contaminantes

RRP – Relação entre Receita Própria e OCC

SCUP – Subsecretaria de Coordenação das Unidades de Pesquisa do MCTIC

SEI – Sistema Eletrônico de Informações

SEPED – Secretaria de Políticas e Programas de Pesquisa e Desenvolvimento do MCTIC

SEXEC – Secretaria Executiva do MCTIC

SIAFI – Sistema Integrado de Administração Financeira

SIAPE – Sistema Integrado de Administração de Pessoal

SIASG – Sistema Integrado de Administração de Serviços Gerais

SIC – Sistema de Informações ao Cidadão

SICONV – Sistema de Gestão de Convênios e Contratos de Repasse

SIGTEC – Sistema de Informações Gerenciais e Tecnológicas

SIOP – Sistema Integrado de Planejamento e Orçamento

TCG – Termo de Compromisso de Gestão

TCU – Tribunal de Contas da União

TDC – Termo de Cooperação para Descentralização de Crédito

TED – Transferência Eletrônica Disponível

UG – Unidade Gestora

UPAG – Unidade Pagadora

UPC – Unidade Prestadora de Contas

LISTA DE TABELAS, QUADROS, GRÁFICOS E FIGURAS

1. *Estrutura organizacional do CETENE – Decreto 8877/2016*
2. *Macroprocessos finalísticos do CETENE*
3. *Objetivos do exercício por perspectiva*
4. *Objetivos do exercício por perspectiva e tema*
5. *Indicadores previstos e realizados no Termo de Compromisso de Gestão – TCG 2017*
6. *Desempenho orçamentário*
7. *Dotação inicial – Orçamento da União 2014/2017*
8. *Execução física e financeira das ações da Lei Orçamentária Anual de responsabilidade do CETENE*
9. *Ações relacionadas ao Programa Temático do PPA de responsabilidade do CETENE – OFFS*
10. *Restos a pagar de exercícios anteriores*
11. *Quantidade de instrumentos por modalidade de transferência e os respectivos valores repassados nos últimos três exercícios ao Centro Regional de Ciências Nucleares*
12. *Situação gerencial da prestação de contas pelos recebedores dos recursos transferidos pelo CETENE*
13. *Despesas totais por modalidade de contratação*
14. *Despesas por grupo e elemento de despesa*
15. *Apresentação de indicadores de desempenho físicos e operacionais – TCG 2017*

16. *Gestão de Riscos*
17. *Quadro da força de trabalho do CETENE*
18. *Distribuição da força de trabalho entre área meio e área fim dos servidores de carreira, em contratos temporários e sem vínculo com a administração*
19. *Detalhamento da estrutura de cargos em comissão e funções gratificadas da UPC*
20. *Qualificação da força de trabalho quanto ao grau de escolaridade, especialização, tempo para aposentadoria, idade, e outros aspectos relevantes no contexto da unidade*
21. *Servidores distribuídos por faixa etária*
22. *Contratação de mão de obra de para atividades não abrangidas pelo plano de cargos (regular)*
23. *Gestão do patrimônio imobiliário da União*
24. *Imóveis de Propriedade da União sob a responsabilidade da UJ, exceto Imóvel Funcional*
25. *Demonstrativo das recomendações em monitoramento e atendidas*
26. *Recomendações na situação MONITORANDO*
27. *Recomendações na situação ATENDIDA*
28. *Informações sobre ação de publicidade e propaganda*

LISTA DE ANEXOS E APÊNDICES

- 1. Balanço Orçamentário*
- 2. Balanço Financeiro*
- 3. Balanço Patrimonial*
- 4. Demonstrações das Variações Patrimoniais*

SUMÁRIO

- 1. Apresentação*
- 2. Visão Geral*
- 3. Planejamento Organizacional e Resultados*
- 4. Governança, Gestão de Riscos e Controles Internos*
- 5. Áreas Especiais da Gestão*
- 6. Relacionamento com a Sociedade*
- 7. Desempenho Financeiro e Informações Contábeis*
- 8. Conformidade da Gestão e Demandas dos Órgãos de Controle*
- 9. Declarações*
- 10. Anexos e Apêndices*

APRESENTAÇÃO

Este Relatório abrange um conjunto de informações e demonstrativos que expressam o desempenho e da gestão da Unidade Prestadora de Contas – UPC, CENTRO DE TECNOLOGIAS ESTRATÉGICAS DO NORDESTE – CETENE, observando o cumprimento de sua missão, por meio dos aspectos relacionados à estratégia, governança, atuação junto à sociedade, desempenho orçamentário, financeiro e operacional em conformidade com os normativos estabelecidos pelo Tribunal de Contas da União – TCU e pelos demais Órgãos de Controle para Prestação de Contas Anual dos órgãos e entidades da Administração Direta.

O Centro de Tecnologias Estratégicas do Nordeste – CETENE é uma unidade de pesquisa do Ministério da Ciência, Tecnologia, Inovações e Comunicações (MTIC) cuja missão é “Introduzir, desenvolver e aperfeiçoar inovações tecnológicas que tenham caráter estratégico para o desenvolvimento econômico e social do nordeste brasileiro, promovendo cooperações baseadas em redes de conhecimento e nos agentes da economia nordestina”. Com sede em Recife-PE, o CETENE apoia o desenvolvimento da pesquisa científica acadêmica, presta serviços tecnológicos especializados e desenvolve projetos em colaboração com empresas. O CETENE atua em três áreas finalísticas: biotecnologia, microeletrônica e nanotecnologia.

As **dificuldades** constatadas em 2017, e já desde exercícios anteriores, são falta de pessoal do quadro de Ciência e Tecnologia para a composição da equipe do órgão e severas restrições orçamentárias, resultantes de cortes e contingenciamentos. Estimamos que seria necessário um quadro de cerca de 70 pessoas para atuação em todas as áreas tanto finalísticas quanto de gestão. Atualmente o CETENE conta apenas com 23 servidores, dos quais 05 são cargos comissionados. Verifica-se que a dotação prevista em Lei Orçamentária Anual não é suficiente para a manutenção das atividades do CETENE nos níveis em que se apresentou nos exercícios de 2015 a 2017 a partir dos cortes efetuados pelo governo nestes três últimos anos. O orçamento do CETENE em 2017 foi 40% menor que o de 2014.

Quanto às **realizações**, destacamos o alto índice de atendimento no apoio a pesquisadores externos e prestações de serviços tecnológicos especializados, sempre com a orientação institucional de que este Centro se constitua em um ambiente aberto para o apoio à pesquisa científica de cunho mais acadêmico quanto disponibilize sua infraestrutura para apoiar o desenvolvimento de novas tecnologias ou prestar serviços especializados às empresas atentas ao desenvolvimento tecnológico como diferencial competitivo. Neste sentido, os laboratórios envolvendo as três áreas finalísticas vem cumprindo muito bem sua missão.

Outra realização de destaque é a implantação do Sistema Interno de Gestão da Qualidade, baseado na norma internacional NBR ISO:IEC 17025, a partir de demanda específica do Ministério para o Laboratório Multiusuário de Nanotecnologia. Em 2017 ficou pronta a documentação básica, instaladas novas práticas de funcionamento e durante 2018, o sistema começará a permear para os demais laboratórios da instituição.

Destacamos, ainda a produção de mudas de cana-de-açúcar da biofábrica, com a realização de ensaios de campo com alta produtividade, desenvolvimento de projetos conjuntos com empresas do setor de baterias automotivas e o programa de recomposição de essências florestais da Mata Atlântica, com o desenvolvimento de novos protocolos de multiplicação de árvores sob risco de extinção.

FINALIDADE E COMPETÊNCIAS

O Centro de Tecnologias Estratégicas do Nordeste – CETENE é uma unidade de pesquisa do Ministério da Ciência, Tecnologia, Inovações e Comunicações (MCTIC) cuja missão é “Introduzir, desenvolver e aperfeiçoar inovações tecnológicas que tenham caráter estratégico para o desenvolvimento econômico e social do nordeste brasileiro, promovendo cooperações baseadas em redes de conhecimento e nos agentes da economia nordestina”. Com sede em Recife-PE, o CETENE apoia o desenvolvimento da pesquisa científica acadêmica, presta serviços tecnológicos especializados e desenvolve projetos em colaboração com empresas.

O CETENE atua em três áreas finalísticas: biotecnologia, microeletrônica e nanotecnologia. A Instituição possui 09 laboratórios, e 02 unidades de produção, organizados em conformidade com padrões de qualidade e profissionais altamente capacitados.

- Em Biotecnologia as atividades envolvem aplicações na agricultura, recomposição ambiental e atividades ligadas aos processos industriais de transformação envolvendo microrganismos, enzimas ou outras biomoléculas, respectivamente. Para ambas o CETENE dispõe de laboratórios de pesquisa que trabalham com cultura de tecidos vegetais, bioprocessos e bicombustíveis. Além dos laboratórios o Centro conta ainda com duas unidades de escalonamento produtivo (*scale up*): (i) a Biofábrica Governador Miguel Arraes – para cultura de tecidos e (ii) a Usina Experimental de Biodiesel, localizada em Caetés (PE).
- Nanotecnologia como ferramenta de mobilização empresarial, de inovação e geradora de novos negócios no Nordeste. Nessa área, o CETENE possui os Laboratórios Multiusuários de Nanotecnologia – LMNano, Microscopia e Microanálise. O LMNano tem por objetivo disponibilizar na região Nordeste uma moderna infraestrutura instrumental de análises de estrutura, morfologia e propriedades de produtos, insumos e materiais em geral. O Laboratório foi instalado em 2009 e consiste numa “*open facility*” aberta aos pesquisadores e também para prestação de serviços tecnológicos às empresas.
- Microeletrônica por meio do Laboratório para a Integração de Circuitos e Sistemas (LINCS), este laboratório já viabilizou o desenvolvimento de circuitos integrados mais complexos já projetados por instituições brasileiras, entre os quais se destacam: um decodificador de vídeo MPEG4, que pode ser utilizado em TV digital, um decodificador de áudio MP3 e o processador 8051, um dos mais usados pela indústria.

NORMA E REGULAMENTO DE CRIAÇÃO, ALTERAÇÃO, E FUNCIONAMENTO DA UNIDADE

Normas de criação e alteração das Unidades Jurisdicionadas

Lei nº 12954 de 05fev2014 – Cria o CETENE – DOU 06fev14

Decreto nº 8877 de 18out16 – Aprova a Estrutura Regimental MCTIC regulamenta CETENE

Decreto nº 8946 de 28dez16 Altera a Estrutura Regimental do MCTIC – DOU 29dez16

Competências normalizadas

Regimento Interno CETENE - Por MCTIC 5145 14nov16 DOU 16nov16

AMBIENTE DE ATUAÇÃO

O CETENE é uma Instituição de Pesquisa do sistema nacional de Ciência e Tecnologia, criado em 2005, como uma unidade da estrutura organizacional do Instituto Nacional de Tecnologia. Atuou, até

2014, sob a denominação de Coordenação Geral Regional Nordeste do INT, com autonomia para se desenvolver e estabelecer-se como instituição. Em 2014 foi sancionada a Lei de Criação do CETENE como instituição própria, e assim tornou-se órgão independente, pertencente diretamente à estrutura do MCTIC.

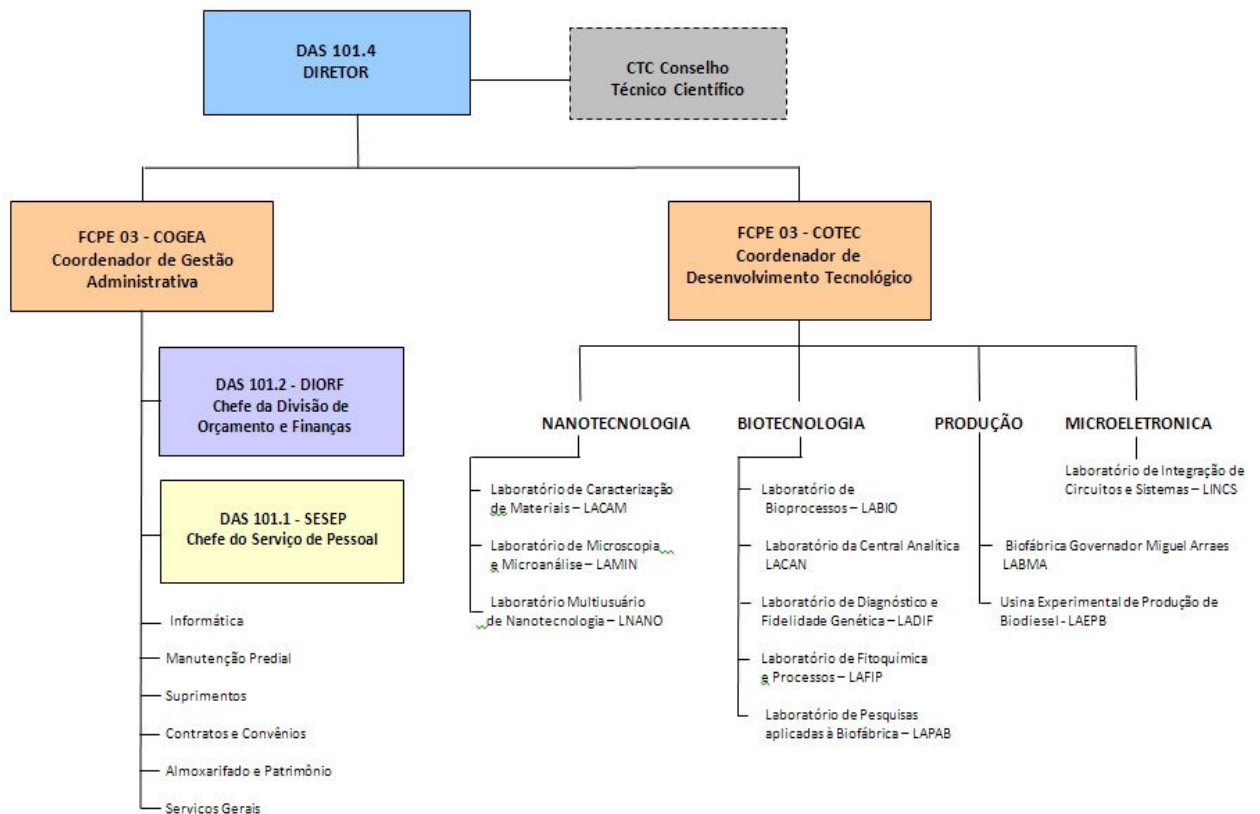
O CETENE dedica suas atividades ao desenvolvimento de tecnologia ligada ao setor produtivo, com atuação focada em programas e ações de estratégia regional. São 10 anos de atuação em pesquisa, prestação de serviços e capacitação de recursos humanos, que contribuíram para a consolidação do Sistema Nacional de Ciência, Tecnologia e Inovação, que pauta o desenvolvimento tecnológico e industrial brasileiro.

Atuando em tecnologia química industrial, oferece competência em processos químicos, processos físico-químicos, tecnologia química orgânica e tecnologia química inorgânica. Em biotecnologia desenvolve atividades ligadas ao agronegócio e agroindústria, e processos industriais de transformação envolvendo microrganismos, enzimas ou outras biomoléculas. Na microscopia eletrônica oferece instrumental de análises de estrutura, morfologia e propriedades de produtos, insumos e materiais em geral.

Possui espaço físico que acolhe um Edifício Sede, uma Unidade de Microscopia, uma Unidade Biofábrica e uma Usina Experimental, totalizando 09 laboratórios e 02 unidades de produção.

ORGANOGRAMA

ESTRUTURA ORGANIZACIONAL - Decreto 8877 de 18/10/2016



Macroprocessos finalísticos

O CETENE definiu suas metas institucionais, seus objetivos e iniciativas estratégicas a partir da abordagem dos processos organizacionais necessários ao seu atendimento.

Foram destacados os seguintes macroprocessos finalísticos:

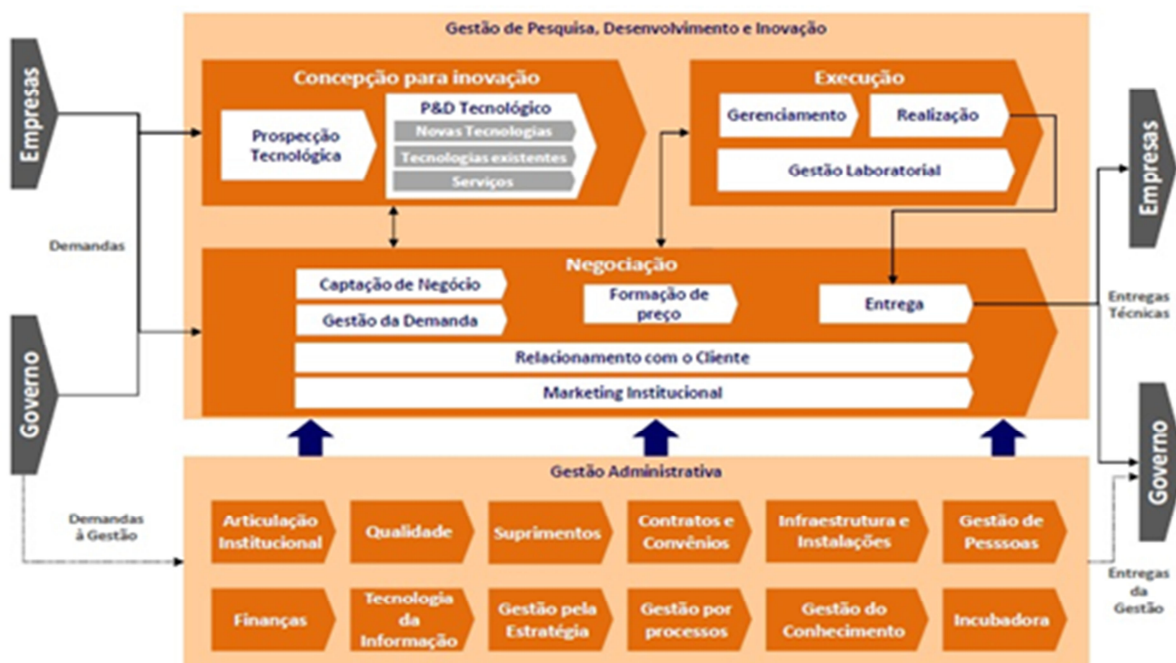
- Gestão de Pesquisadores,
- Gestão da Inovação,
- Gestão Tecnológica e
- Gestão de Serviços

Os macroprocessos finalísticos agrupados sob o título “Gestão de Pesquisa, Desenvolvimento e Inovação”, são apoiados pelos processos agrupados sob o tema “Gestão Administrativa”.

Estão estabelecidos em um tripé que abrange:

- Programas de capacitação e fixação de pesquisadores
- Concepção para a inovação - englobando os processos de prospecção e P&D tecnológicos;
- Execução - apoiada pelos processos de gerenciamento, realização e gestão laboratorial; e

- Serviços - que alinha os processos de captação, gestão da demanda, formação de preços, relacionamento com o cliente e o marketing institucional.



Macroprocessos	Descrição	Produtos e Serviços	Principais atores
Capacitação	Capacitação e fixação de pesquisadores no Nordeste	Programas de Bolsas	Direção Coordenações
Concepção Para Inovação	Prospecção de necessidades e mercado para a inovação a ser realizada no médio e longo prazo	Relatório Tecnológico para cada foco de atuação	Direção Coordenação de Desenvolvimento Tecnológico
Execução	Execução das entregas técnicas realizadas, desde o projeto inicial até a entrega definitiva ao cliente para fechamento do contrato	Desenvolvimento tecnológico de produtos e processos, Ensaio e análises técnicas	Instituição Setor Produtivo e Governo
Serviços	Engloba todo o processo de captação de negócios, precificação, acompanhamento de contratos, relacionamento com clientes e captação de recursos.	Relacionamento com Clientes	Instituição Setor Produtivo e Governo

PLANEJAMENTO ORGANIZACIONAL E RESULTADOS

Planejamento Organizacional

O planejamento organizacional e estratégico segue princípios e objetivos definidos no Termo de Compromisso de Gestão, firmado entre a Direção do CETENE e o Ministério de Ciência Tecnologia Inovações e Comunicações.

Essa metodologia prevê a contínua revisão de premissas e a definição das políticas, filosofias e objetivos gerais que são a base de todo o processo de planejamento. Permeia os diversos níveis organizacionais, norteando a tomada de decisões e alocação de recursos e conferindo ao planejamento organizacional a flexibilidade necessária, de modo a absorver as mudanças do ambiente, sem que se perca o foco e utilidade.

O planejamento organizacional leva em conta a Missão e a Visão de futuro ao estabelecer os objetivos institucionais nas quatro dimensões do ambiente estratégico: Sociedade, Clientes, Processos Internos, Aprendizado e Crescimento.

Na prática, os “indicadores” compõem um amplo mecanismo de checagem regular de desempenho das diversas iniciativas que visam, ao final, a consecução dos objetivos estratégicos. Os resultados medidos por meio desses indicadores auxiliam a tomada de decisões apropriadas a cada caso.

Descrição sintética dos objetivos do exercício de 2017

No CETENE é utilizado o Termo de Compromisso de Gestão – TCG, que tem por objeto o ajuste de condições específicas no relacionamento entre o Ministério de Ciência Tecnologia Inovações e Comunicações – MCTIC, por meio da Subsecretaria Executiva – SEXEC e Diretoria de Gestão das Unidades de Pesquisa – DPO, e o CETENE, visando assegurar ao órgão as condições necessárias ao cumprimento de sua missão e de seu Desempenho Associado à Estratégia Nacional de Ciência, Tecnologia e Inovação – ENCTI, com excelência científica e tecnológica em sua área de atuação.

São objetivos específicos do Termo:

- Proporcionar maior autonomia de gestão ao CETENE, para o cumprimento de sua missão, simplificando o processo de tomada de decisões e de avaliação de resultados;
- Atingir metas e resultados, fixados de comum acordo pelas partes convenientes, para cada exercício, aferidos por meio de indicadores específicos e quantificados de acordo com o Anexo 02, em consonância com seu Desempenho Associado à ENCTI;
- Fornecer ao CETENE orientação básica e apoio para execução das suas atividades prioritárias definidas no Desempenho Associado à ENCTI; e
- Consolidar o papel do CETENE como “Instituto Nacional”.

Descrição sintética dos problemas encontrados para a execução de seu plano para 2017

Em 2017 houve, e já desde exercícios anteriores, falta de pessoal do quadro de Ciência e Tecnologia para a composição da equipe do órgão, uma vez que o CETENE não recebeu vagas no último Concurso Público (2012). Seria necessário um quadro de cerca de 70 pessoas para atuação em todas as áreas tanto finalísticas quanto de gestão. Atualmente o CETENE conta apenas com 23 servidores, dos quais 05 são cargos comissionados.

Objetivos do exercício por perspectiva

Perspectiva	Objetivos Estratégicos	Descrições dos Objetivos Estratégicos
Sociedade	Participar do desenvolvimento sustentável do Brasil, por meio da pesquisa tecnológica, da transferência do conhecimento e da promoção da inovação.	Participar no desenvolvimento sustentável da nação através da sua excelência em pesquisa tecnológica e transferência do conhecimento via processos e produtos. As pesquisas, desenvolvimentos e serviços da instituição contribuem para o aumento de competitividade no setor produtivo nacional e promovem inovações que impactam positivamente a Sociedade Brasileira.
Clientes	Ser parceiro preferencial da indústria nacional na busca de competitividade	Ser reconhecido pelo setor produtivo pela qualidade das soluções tecnológicas e serviços entregues e como um parceiro ágil, competente, comprometido, flexível, confiável e ético.
	Ser referência na elaboração e na execução de políticas públicas para o desenvolvimento tecnológico	Ser reconhecido pelo MCTIC, pelos Órgãos de governo e agências reguladoras, como uma instituição modelar que fornece subsídios para a formulação e executa com competência, isenção e confiança, as políticas públicas voltadas para o desenvolvimento tecnológico da região.

Objetivos do exercício por Perspectiva e Tema

Perspectiva	Tema	Objetivos Estratégicos	Descrições dos Objetivos Estratégicos
Perspectiva Processos Internos	Promoção no foco de atuação	Garantir agilidade na prospecção tecnológica e na captação de demandas da sociedade no foco de atuação.	Assegurar a atuação institucional na identificação, priorização e atendimento com agilidade das demandas da sociedade nos focos de atuação do CETENE, seja por meio da realização de estudos tecnológicos prospectivos, seja por meio do fortalecimento do processo de captação de clientes. No curto e médio prazos. Os focos de atuação institucionais definidos são: Saúde, Energias Renováveis, Agricultura, e Preservação do Meio Ambiente.
		Promover o desenvolvimento de soluções completas por meio da transversalidade.	Assegurar o atendimento das necessidades dos clientes no prazo acordado, agregando valor às entregas ao explorar o potencial multidisciplinar do CETENE e a complementaridade dos principais eixos de conhecimento.
Processos Internos	Ampliação da Visibilidade Institucional	Promover articulações políticas junto aos Ministérios	Fortalecer o relacionamento institucional do CETENE junto aos demais ministérios por meio da estruturação, formalização e acionamento de uma rede de contatos junto a órgãos de interesse político.
		Reforçar a exposição das competências e dos resultados do CETENE para a sociedade	Aumentar a visibilidade do CETENE por meio de um plano estruturado e proativo de difusão técnica e divulgação institucional dos resultados.
Processos Internos	Crescimento	Aumentar a presença na Região Nordeste	Desenvolver oportunidades para aportar soluções tecnológicas na Região Nordeste, por meio de instrumentos de cooperação formais com instituições locais.

Perspectiva	Tema	Objetivos Estratégicos	Descrições dos Objetivos Estratégicos
		Aumentar a captação de recursos e diversificar as fontes de arrecadação	Aumentar a captação de recursos financeiros preservando o equilíbrio entre as principais fontes de arrecadação. A diversificação visa evitar a concentração da receita.
Processos Internos	Excelência em Gestão	Promover maior integração e agilidade entre as áreas de gestão e técnicas.	Permitir maior integração e eficiência entre as áreas de gestão e técnicas, por meio da definição e implantação de processos transversais de gestão (gestão por processos), ressaltando os níveis de serviço acordados.
		Maximizar a utilização eficiente de recursos de maneira balanceada com o crescimento do CETENE	Garantir a execução eficaz e eficiente do orçamento e dos recursos financeiros do exercício por meio de um processo de gestão financeira, permitindo seu acompanhamento em tempo real.
		Garantir a efetividade operacional.	Aumentar a eficiência e a eficácia dos processos operacionais técnicos e de gestão por meio da excelência na execução das práticas de gestão.
Processos Internos	Atuação em Redes	Atuar em redes para atender às demandas de mercado e de políticas públicas para o desenvolvimento tecnológico.	Incentivar a participação em redes de forma a gerar maior sinergia para as entregas técnicas do CETENE no atendimento das demandas públicas e de mercado, buscando a liderança com apoio institucional.
Perspectiva Aprendizado e Crescimento	Ambiente	Estimular um ambiente cooperativo e gratificante com cultura orientada para resultados	Estimular uma cultura organizacional que valorize a gestão compartilhada, o trabalho conjunto das diversas áreas, a excelência em gestão, a comunicação e o compromisso com a inovação e resultados.
Perspectiva Aprendizado e Crescimento	Pessoas	Desenvolver competências críticas em gestão	Atrair novos e capacitar os atuais recursos humanos envolvidos em processos críticos de gestão (gestão de pessoas, de processos, de projetos e da estratégia), assegurando a prontidão do capital humano para o crescimento do CETENE.
		Garantir recursos humanos adequados para o crescimento do CETENE	Atrair e manter um corpo funcional adequado em termos de quantidade e competência, com o propósito de contribuir para o crescimento perene do CETENE.
Perspectiva Aprendizado e Crescimento	Infraestrutura	Prover espaço físico adequado para o crescimento do CETENE	Garantir instalações (facilidades e utilidades) e espaço físico, adequados às necessidades atuais e futuras do CETENE, atendendo aos requisitos de funcionalidade, de saúde ocupacional, de segurança e de sustentabilidade.
		Garantir a modernidade tecnológica dos laboratórios	Assegurar que os laboratórios do CETENE disponham de equipamentos tecnologicamente atualizados na quantidade e na qualidade para o atendimento de suas demandas, atendendo aos requisitos das normas de saúde, segurança e sustentabilidade.
		Prover com presteza e qualidade informações gerenciais para tomada de decisão	Ter um sistema automatizado de gestão da informação (software e hardware) integrado, quando possível, aos sistemas do governo federal, e capaz de subsidiar de forma ágil e confiável a tomada de decisão dos gestores do CETENE.

Estágio de implementação do planejamento estratégico

O CETENE deverá dar início à estruturação de plano estratégico próprio, tendo em vista ter se desvinculado do INT a partir da definição de reorganização dos órgãos do MCTIC em 2016.

Formas e instrumentos de monitoramento da execução e resultado do planejamento

O CETENE acompanha e monitora o cumprimento dos objetivos traçados em seu plano de atuação ou ainda no PPA, para a geração de informações úteis à tomada de decisão, com base na proposta de alcance de índices de resultados previstos e realizados no Termo de Compromisso de Gestão – TCG.

O monitoramento é etapa essencial para a consecução dos resultados da gestão e tem por objetivos:

- Contribuir para a realização das metas declaradas no TCG e no PPA;
- Auxiliar a tomada de decisão de forma tempestiva;
- Facilitar a cooperação, a articulação e a integração entre as áreas internas do CETENE e até mesmo com órgãos externos;
- Identificar necessidades de ajustes e revisões dos planos, melhorando a gestão; e
- Favorecer a prestação de contas.

Segue compromisso firmado no TCG para o exercício de 2017:

Indicadores	Unidade	Peso	Série Histórica (executado)						
			2011	2012	2013	2014	2015	2016	2017
Físicos e Operacionais									
01. IGPUB – Índice Geral de Publicações	NGPB/TNSE	03	0,06	0,27	0,53	0,41	0,41	0,37	0,94
02. PPACI – Programas, Projetos e Ações de Cooperação Internacional	NPPCI	01	01	01	01	01	01	00	00
03. PPACN – Programas, Projetos e Ações de Cooperação Nacional	NPPCN	03	01	11	06	14	15	22	10
04. PcTD – Índice de Processos e Técnicas Desenvolvidas	NPTD/TNSE	03	0,01	0,27	0,30	0,76	1,07	0,20	0,05
05. ICPC – Índice de Cumprimento de Prazos e Contratos	ICPC=CAP/NTC*100	02	08%	67%	68%	91%	70%	100%	100%
06. IAT – Índice de Atendimento Tecnológico	NRD/TNSE	03	1,02	1,28	1,99	12,83	16,14	35	309,01
07. IPIn – Índice de Propriedade Intelectual	NP/TNSE	03	00	0,01	00	0,03	0,039	0,013	0,00
Administrativo-Financeiros									
08. APD – Aplicação em Pesquisa e Desenvolvimento	1-(Manut./OCC)	03	44%	50%	59%	25,5%	23,5%	32,3%	56%
09. RRP – Rel. entre Receita Própria e OCC	Receita/OCC	01	120%	71%	68%	28,9%	21,5%	18,7%	2%
10. IEO – Índice de Execução Orçamentária	Executado/ORC	03	98%	99%	96%	97,7%	99,1%	99,4%	99,5%
Recursos Humanos									
11. ICT – Índice de Investimento em Capacitação e Treinamento	ACT/OCC	02	0,03%	0,05%	0,03%	0,01%	0,015%	0,01%	0,03%
12. PRB – Participação Relativa de Bolsistas	NTB/(NTB+NTS)	02	321	267	206	359	77,33	80	74%
13. PRPT – Participação Relativa de Pessoal Terceirizado	NPT/(NPT+NTS)	01	252	311	369	341	72,13	73	66%
Inclusão Social									
14. IIS – Indicador de Inclusão Social	NPIS	02	01	04	00	01	01	01	01

Legenda: NA = Não se aplica. / 2014 = Primeiro ano em que o CETENE firmou TCG isoladamente do INT.

Desempenho orçamentário

O orçamento do CETENE para 2017 (custeio e capital), provisionado pelo MCTIC, importava em R\$ 3.543.199,00 para atendimento às despesas das áreas tecnológicas e administrativas. Como a previsão de gastos com o funcionamento da instituição e desenvolvimento de pesquisas estava estimada em cerca de R\$ 5 milhões, foi necessário acréscimo de dotação através de crédito suplementar, no valor de R\$ 1.119.656,00 e uma descentralização para execução de programa específico com o Instituto Brasileiro do Meio Ambiente e dos Recursos Naturais Renováveis – IBAMA no valor de R\$ 840.000,00.

Importa evidenciar, que não houve dificuldade na execução do orçamento e os reflexos no cumprimento de seus objetivos foram positivos. O desempenho da execução orçamentária do CETENE foi bom, chegando a 99,5% das dotações recebidas no período. Este comportamento pode ser comparado ao do exercício de 2016, apresentando consistência na execução orçamentária.

Elemento de Despesa	EXECUÇÃO ORÇAMENTÁRIA 2016			EXECUÇÃO ORÇAMENTÁRIA 2017		
	Administrativo	Tecnológico	TOTAL 2016	Administrativo	Tecnológico	Total 2017
TDC CRCN	0,00	600.000,00	600.000,00	300.000,00	0,00	300.000,00
TDC SEPED RRC	0,00	0,00	0,00	0,00	0,00	0,00
TED SCUP consórcio	0,00	0,00	0,00	0,00	0,00	0,00
TED SCUP nanocáries	0,00	0,00	0,00	0,00	0,00	0,00
TED SEPED LNano	0,00	0,00	0,00	0,00	0,00	0,00
Repasso INT (diapass)	6.800,00	0,00	6.800,00	0,00	0,00	0,00
Diárias	6.450,70	0,00	6.450,70	4.455,86	0,00	4.455,86
Passagens	15.111,01	17.710,24	32.821,25	3.682,23	0,00	3.673,57
Material de Consumo	74.174,78	12.051,18	86.225,96	54.988,95	82.381,21	176.920,00
Pessoa Física	14.664,39	4.564,00	19.228,39	21.769,86	0,00	21.769,86
Mão de Obra	1.675.460,09	477.146,22	2.152.606,31	2.471.499,35	0,00	2.471.499,35
Pessoa Jurídica	1.152.319,03	274.691,36	1.427.010,39	1.159.145,00	200.773,79	1.425.920,49
Custeios (fonte 150)	0,00	48.600,00	48.600,00	0,00	67.225,00	67.225,00
TED MAPA – RRC	0,00	710.000,00	710.000,00	0,00	0,00	0,00
TED MCTIC – RRC	0,00	147.446,00	147.446,00	0,00	0,00	0,00
TED IBAMA	0,00	0,00	0,00	0,00	840.000,00	840.000,00
SUBTOTAL CUSTEIOS	2.944.980,00	2.292.209,00	5.237.189,00	4.015.540,99	1.190.380,00	5.311.464,13
TED MCTIC – RRC	0,00	78.301,00	78.301,00	0,00	0,00	0,00
TDC SEPED RRC	0,00	0,00	0,00	0,00	0,00	0,00
TED SCUP nanocáries	0,00	0,00	0,00	0,00	0,00	0,00
TED SCUP Câmeras	0,00	0,00	0,00	0,00	0,00	0,00
Obras e instalações	4.798,40	0,00	4.798,40	0,00	0,00	0,00
Equipamentos	115.464,60	698.702,00	814.166,60	164.743,70	112.042,64	276.786,34
SUBTOTAL CAPITAL	120.263,00	777.003,00	897.266,00	164.743,70	112.042,64	276.786,34
TOTAL GERAL	3.065.243,00	3.069.212,00	6.134.455,00	4.180.284,69	1.302.422,64	5.479.025,36
	Man Adm. MCTIC	P&D CETENE	Execução 2016	Man Adm. MCTIC	P&D CETENE	Execução 2017

Dotação inicial – Orçamento da União 2014/2017

CETENE	ADMINISTRAÇÃO	TECNOLOGIA	TOTAL
2014	3.977.146,00	2.084.400,00	6.061.546,00
2015	3.241.094,00	1.688.364,00	4.929.458,00
2016	3.465.243,00	1.768.865,00	5.234.108,00
2017	4.200.412,00	462.443,00	4.662.855,00

Verifica-se que a dotação prevista em Lei Orçamentária Anual não é suficiente para a manutenção das atividades do CETENE nos níveis em que se apresentou nos exercícios de 2015 a 2017 a partir dos cortes efetuados pelo governo nestes três últimos anos. O orçamento do CETENE sofreu reduções significativas nos últimos anos, sendo o atual 40% menor que o de 2014.

Execução física e financeira das ações da Lei Orçamentária Anual de responsabilidade do CETENE

UG	Ano	Código – Descrição do Programa	Código da Ação – Descrição da Ação	Programa de Trabalho: Função. Subfunção. Programa. Ação. Localizado de Gasto	Programa de Trabalho Resumido (PTRES) Plano Orçamentário (PO) – Descrição do PO	Produto	Meta Física prevista	Meta Física realizada	Dotação Final 2017	Despesa Final 2017
240137	2017	2021 – Ciência, Tecnologia e Inovação	2C67 P&D no Centro de Tecnologias Estratégicas do Nordeste – CETENE	19.572.2021.2C67.0020	PTRES 090557	Projeto de Pesquisa	10	10	462.443,00	462.422,64
240137	2017	2106 Programa de Gestão e Manutenção	PO 0000 Administração da Unidade	04.122.2106.2000.0001.0000	PTRES 128571	Adm. da Unidade	100%	100%	4.200.412,00	4.180.284,69
240137	2017				PTRES 109144		01 contrato	01 contrato	840.000,00	840.000,00
TOTAL									5.502.855,00	5.479.025,36

Fonte: SIAFI

ACÇÕES RELACIONADAS A PROGRAMA TEMÁTICO DO PPA DE RESPONSABILIDADE DA UPC – OFSS

Ações relacionadas ao Programa Temático do PPA de responsabilidade do CETENE – OFFS

Informações Básicas da Ação		
Funcional Programática	10.24101.19.572.2021.20UN	
Esfera	Orçamento Fiscal	Código: 10
Órgão	Ministério da Ciência, Tecnologia e Inovação	Código: 24000
Unidade Orçamentária Responsável	Ministério da Ciência, Tecnologia Inovações e Comunicações – Administração Direta	Código: 24101
Função	Ciência e Tecnologia	Código: 19
Subfunção	Desenvolvimento Tecnológico e Engenharia	Código: 572
Programa	Ciência, Tecnologia e Inovação	Código: 2021
Objetivo	Disponibilizar pesquisas, produtos e serviços para a sociedade por meio das unidades de pesquisa do MCTI.	Código: 0403
Meta	Elevar de 61 para 179 o número anual de tecnologias desenvolvidas e aprovadas para transferência de Tecnologia nas Unidades de Pesquisa do MCTI.	Código: 00WJ
Iniciativa	Expansão do acesso à comunidade científica brasileira nos laboratórios dos Institutos de Pesquisa do MCTI, permitindo a realização de pesquisa de vanguarda a nível mundial nas diversas áreas do conhecimento.	Código: 04Q8
Ação	Pesquisa e desenvolvimento no Centro de Tecnologias Estratégicas do Nordeste - CETENE	Código: 2C67
Tipo de Ação	Atividade	
Ação Prioritária	Não	
Informações Complementares da Ação		
Objetivo	Disponibilizar pesquisas, produtos e serviços para a	Código: 0403

	sociedade por meio das unidades de pesquisa do MCTI.					
Descrição	Desenvolvimento de projetos de pesquisa e desenvolvimento tecnológico, e serviços técnicos especializados, que possuam um cliente e sejam objeto de contrato, convênio/cooperação, ou termo de ajuste) resultantes das áreas de competência do CETENE nas áreas de biotecnologia, nanotecnologia e microeletrônica, para participar do desenvolvimento sustentável do Brasil, por meio da pesquisa tecnológica, da transferência de conhecimento e da promoção da inovação.					
Base Legal	Constituição Federal de 1988; Lei 4.320/1964 (Elaboração e controle dos orçamentos e balanços da União); Lei 101/2000 (Responsabilidade Fiscal); Lei 10.683/2003 (Estrutura Organizacional do Executivo); Lei 10.973/2004 (Inovação); Lei 11.196/2005 (do Bem); Lei 13.249/2016 (PPA 2016-2019); Lei 13.255/2016 (LOA 2016); Lei 13.341/2016 (altera a Lei 10.683/2003); Decreto Lei 200/1967 (Reforma Administrativa); Decreto 6.944/2009 (aprimoramento do Executivo, Concurso Público e SIORG); Decretos 8.540 e 8.541/2015 (redução e limite de gastos); Decretos 8.670 e 8.676/2016 (Programação Orçamentária e Financeira).					
Produto	Projeto					
Especificação do Produto	Todo trabalho executado pelo CETENE, na forma de projeto de pesquisa ou serviço técnico especializado, desde que possua um demandante /cliente e seja objeto de contrato, convênio/cooperação ou termo de ajuste; consideram-se como 'concluídas' as ações iniciadas em 2017 ou em períodos anteriores, mas que foram formalmente encerradas no exercício 2017.					
Unidade de Medida	Projeto					
Beneficiário	Setor produtivo, empresas, industriais e de serviços, empresas estatais e governo em geral, comunidade científica, Universidades, Estudantes, Pesquisadores, e sociedade em geral.					
Implementação da Ação						
Unidade Responsável	Centro de Tecnologias Estratégicas do Nordeste - CETENE					
Forma de Implementação	Direta					
Detalhamento da Implementação	Formalização de contratos, acordos, termos de cooperação, convênios e demais instrumentos de compromisso similares com empresas de bens e serviços e entidades sem fins lucrativos, de C&T, de ensino e governamentais, observados os normativos vigentes, as políticas governamentais, as diretrizes ministeriais e o planejamento institucional.					
Lei Orçamentária do Exercício						
Execução Orçamentária e Financeira						
Plano Orçamentário (PO):	Administração da Unidade - CETENE		Código: 0000			
Programa de Trabalho: 04.122.2106.2000.0001						
Programa de Trabalho Resumido (PTRES): 128571						
Plano Interno (PI): 20000000-02						
Dotação		Despesa		Restos a Pagar do exercício		
Inicial	Final	Empenhada	Liquidada	Paga	Processados	Não Processados
	4.200.412,00	4.180.284,69	2.948.710,74	2.948.710,74	0	1.231.573,95
Execução Física						
Descrição do produto intermediário			Unidade de medida	Montante		
				Previsto	Reprogramado	Realizado
Restos a Pagar Não processados - Exercícios Anteriores						

Execução Orçamentária e Financeira			Execução Física - Metas			
Valor em 1/1/2016	Valor Liquidado	Valor Cancelado	Descrição da Meta	Unidade de medida	Realizada	
			Não se aplica	Não se aplica	Não se aplica	
Plano Orçamentário (PO):	Pesquisa e Desenvolvimento no Centro de Tecnologias Estratégicas do Nordeste - CETENE				Código: 2C67	
Programa de Trabalho: 19.572.2021.2C67.0000						
Programa de Trabalho Resumido (PTRES): 090557						
Plano Interno (PI): 2C670020-01						
Dotação		Despesa			Restos a Pagar do exercício	
Inicial	Final	Empenhada	Liquidada	Paga	Processados	Não Processados
	462.443,00	462.442,64	94.888,69	94.888,69	0	367.553,95
Execução Física						
Descrição do produto intermediário		Unidade de medida		Montante		
Projetos desenvolvidos		Projetos		Previsto	Reprogramado	Realizado
				10	0	10
Restos a Pagar Não processados - Exercícios Anteriores						
Execução Orçamentária e Financeira			Execução Física - Metas			
Valor em 1/1/2016	Valor Liquidado	Valor Cancelado	Descrição da Meta	Unidade de medida	Realizada	
			Não se aplica	Não se aplica	Não se aplica	
Plano Orçamentário (PO):	Monitoramento de resíduos de agrotóxicos em amostras ambientais de regiões vulneráveis representativas das diferentes zonas climáticas do País (IBAMA)				Código:	
Programa de Trabalho:						
Programa de Trabalho Resumido (PTRES): 109144						
Plano Interno (PI): 20WH-00021						
Dotação		Despesa			Restos a Pagar do exercício	
Inicial	Final	Empenhada	Liquidada	Paga	Processados	Não Processados
840.000,00	840.000,00	840.000,00	840.000,00	840.000,00	0	0
Execução Física						
Descrição do produto intermediário		Unidade de medida		Montante		
Projeto desenvolvido		Projeto		Previsto	Reprogramado	Realizado
				01	-	01
Restos a Pagar Não processados - Exercícios Anteriores						
Execução Orçamentária e Financeira			Execução Física - Metas			
Valor em 1/1/2016	Valor Liquidado	Valor Cancelado	Descrição da Meta	Unidade de medida	Realizada	
			Não se aplica	Não se aplica	Não se aplica	

AÇÕES NÃO PREVISTAS LOA DO EXERCÍCIO - RESTOS A PAGAR – OFSS

Não há.

Fatores intervenientes no desempenho orçamentário

A maior dificuldade do CETENE na execução orçamentária é a falta de pessoal do quadro permanente. A Instituição conta apenas com 23 servidores, sendo 09 da área tecnológica (apenas 02

pesquisadores), e na área administrativa 14 servidores, incluídos neste número 04 cargos em comissão. Comparado ao exercício de 2016, houve acréscimo de 06 servidores na área administrativa em virtude da remoção dos servidores antes lotados na extinta Representação Regional do MCTIC no Nordeste – RENE, para o Centro de Tecnologias Estratégicas do Nordeste - CETENE, ambos deste Ministério.

Obrigações assumidas sem respectivo crédito autorizado no orçamento

A estrutura organizacional do CETENE está vinculada à gestão orçamentária do Ministério da Ciência, Tecnologia, Inovações e Comunicações, de modo que a emissão de empenhos antecipa obrigações assumidas, ou seja, nenhum compromisso com fornecedor de bens ou serviços é realizado sem a prévia reserva de crédito orçamentário e posterior emissão de Nota de Empenho.

Restos a pagar de exercícios anteriores

Restos a Pagar não Processados				
Ano de Inscrição	Montante 01/01/2017	Pagamento	Cancelamento	Saldo a pagar 31/12/2017
2012	21.942,83	0,00	0,00	21.942,83
2013	136.150,33	28.045,31	26.077,85	82.027,17
2014	81.107,77	18.935,73	43.371,36	18.800,68
2015	172.177,52	24.005,41	8.574,14	139.597,97
2016	819.844,42	664.471,50	58.156,81	97.216,11

Restos a Pagar Processados				
Ano de Inscrição	Montante 01/01/2017	Pagamento	Cancelamento	Saldo a pagar 31/12/2017
2015	20.387,73	20.034,11	0,00	353,62
2016	353,62	353,62	0,00	0,00

Análise crítica

Os montantes relativos aos Restos a Pagar referem-se às despesas comprometidas, cujos produtos e serviços ainda não foram totalmente entregues. Estão contidos nestes montantes materiais licitados por Registro de Preços e Contratos cujos prazos ainda estão vigentes.

Execução descentralizada com transferência de recursos

VISÃO GERENCIAL DOS INSTRUMENTOS DE TRANSFERÊNCIA E DOS MONTANTES TRANSFERIDOS

O quadro abaixo contempla a quantidade de instrumentos por modalidade de transferência e os respectivos valores repassados nos últimos três exercícios ao Centro Regional de Ciências Nucleares.

Unidade concedente ou contratante								
Nome:	Centro de Tecnologias Estratégicas do Nordeste - CETENE							
UG/Gestão:	240137/00001							
Modalidade	Quantidade de instrumentos celebrados				Montantes repassados no exercício (R\$)			
	2014	2015	2016	2017	2014	2015	2016	2017
Convênio								

Contrato de repasse								
Descentralização	01	01	01	01	820.000,00	886.000,00	600.000,00	300.000,00
Destaque								
Totais	01	01	01	01	820.000,00	886.000,00	600.000,00	300.000,00

VISÃO GERENCIAL DA PRESTAÇÃO DE CONTAS DOS RECURSOS PELOS RECEBEDORES

O quadro abaixo demonstra a situação gerencial da prestação de contas pelos recebedores dos recursos transferidos pelo CETENE. A data a ser considerada para identificar a prestação ou não das contas é 31/12/2017. Assim, o quadro evidencia a quantidade e o montante repassado dos instrumentos até o final de cada exercício de acordo com a situação da prestação de contas.

Unidade Concedente					
Centro de Tecnologias Estratégicas do Nordeste - CETENE					
UG/Gestão: 240137/00001					
Exercício da Prestação das Contas	Quantitativos e montante repassados		Instrumentos (Quantidade e Montante Repassado)		
			Convênios	Descentralização	...
Exercício do relatório de gestão	Contas Prestadas	Quantidade		01	
		Montante Repassado		300.000,00	
	Contas NÃO Prestadas	Quantidade			
		Montante Repassado			
Exercícios anteriores	Contas NÃO Prestadas	Quantidade			
		Montante Repassado			

VISÃO GERENCIAL DA ANÁLISE DAS CONTAS PRESTADAS

A área técnica do CETENE analisou as contas prestadas no exercício, devendo aguardar um posicionamento da Comissão de Administração do Campus MCTIC a respeito do rateio das despesas entre os órgãos neste localizados.

ANÁLISE CRÍTICA

Em 2017, medidas foram adotadas para reduzir os montantes descentralizados ao CRCN, sobretudo no que diz respeito ao fornecimento de energia elétrica, de água, e tratamento de esgotos, tornando-os individualizados.

Informações sobre a estrutura de pessoal para análise das prestações de contas

A análise de prestação de contas físicas é realizada pela área técnica envolvida no projeto e análise de prestação de contas dos recursos descentralizados é realizada pela área de Orçamento e Finanças, validada pela Coordenação de Gestão Administrativa e aprovada em última instância pelo Gestor da Unidade.

Informações sobre a execução das despesas

DESPESAS TOTAIS POR MODALIDADE DE CONTRATAÇÃO

Modalidade de Contratação	Despesa executada				Despesa paga			
	2017	%	2016	%	2017	%	2016	%
1.Modalidade de Licitação (a+b)	3.330.933	71,75	2.864.933	51,82	2.191.583	72,00	2.213.427	45,65
a) Tomada de Preços	0	0	0	0	0	0	0	0
b) Pregão	3.330.933	71,74	2.864.933	51,82	2.191.583	72,00	2.213.427	45,65
2.Contratações Diretas (c+d)	969.111	20,87	537.649	9,72	515.942	16,95	510.016	10,53
c) Dispensa	801.643	17,27	452.534	8,18	493.378	16,21	436.140	9,00
d) Inexigibilidade	167.468	3,60	85.115	1,53	22.564	0,74	73.876	1,53
3.Pagamento de Pessoal (e+f)	4.455	0,09	6.450	0,11	4.455	0,14	6.450	0,13
e) pagamento em folha	0	0	0	0	0	0	0	0
f) Diárias	4.455	0,09	6.450	0,11	4.455	0,14	6.450	0,13
4. Outros	338.226	7,29	2.118.623	38,32	331.618	10,91	2.117.515	43,69
5. Total (1+2+3+4)	4.642.727	100	5.527.655	100	3.043.599	100	4.847.408	100

Obs: A folha de pagamento dos servidores do CETENE é executada pela Unidade Gestora 240104 do MCTIC.

DESPESAS POR GRUPO E ELEMENTO DE DESPESA

Despesas Correntes								
Grupos de Despesa	Empenhada		Liquidada		RP não processados		Valores Pagos	
	2017	2016	2017	2016	2017	2016	2017	2016
1. Outras Despesas Correntes								
39 serviços de pessoa jurídica	1.357.040,36	2.331.427,00	835.920,71	2.109.448,99	521.119,65	221.978,01	835.920,71	2.109.448,99

37 locações de mão-de-obra	2.471.499,35	2.152.606,31	1.733.669,79	1.805.352,88	752.629,95	347.253,43	1.733.669,79	1.805.352,88
Demais elementos do grupo								
Despesas de Capital								
Grupos de Despesa	Empenhada		Liquidada		RP não Processados		Valores Pagos	
	2017	2016	2017	2016	2017	2016	2017	2016
2. Investimentos								
39 softwares	1.640,00	0,00	1.640,00	0,00	0,00	0,00	1.640,00	0,00
52 equipamentos e material permanente	276.786,34	892.467,60	53.673,69	818.357,61	223.112,65	-	53.673,69	818.357,61
51 obras e instalações	0,00	4.798,40	0,00	4.798,40	0,00	0,00	0,00	4.798,40

ANÁLISE CRÍTICA DA REALIZAÇÃO DA DESPESA

Concentração de contratações realizadas via dispensa e inexigibilidade:

As contratações diretas efetuadas por dispensa ou inexigibilidade referem-se aos contratos com concessionários públicos, fornecedores exclusivos para manutenção de equipamentos específicos, e também quando não se logrou êxito por duas vezes em pregão eletrônico.

Eventos negativos ou positivos sobre a execução orçamentária:

A maior dificuldade do CETENE na execução orçamentária é a falta de pessoal do quadro permanente. A Instituição conta apenas com 23 servidores, sendo 09 da área tecnológica (apenas 02 pesquisadores), e na área administrativa 14 servidores, incluídos neste número 04 cargos em comissão.

Apresentação de indicadores de desempenho

INDICADORES PACTUADOS 2017 COM O MCTIC

Indicadores	Unidade	Peso	Série Histórica (executado)						Previsto 2017	Executado 2017
			2011	2012	2013	2014	2015	2016		
01. IGPUB – Índice Geral de Publicações	NGPB/TNSE	03	0,06	0,27	0,53	0,41	0,41	0,37	0,20	0,94
02. PPACI – Programas, Projetos e Ações de Cooperação Internacional	NPPCI	01	01	01	01	01	01	00	00	00
03. PPACN – Programas, Projetos e Ações de Cooperação Nacional	NPPCN	03	01	11	06	14	15	22	10	10
04. PcTD – Índice de Processos e Técnicas Desenvolvidas	NPTD/TNSE	03	0,01	0,27	0,30	0,76	1,07	0,20	0,10	0,05
05. ICPC – Índice de Cumprimento de Prazos e Contratos	ICPC=CAP/NTC *100	02	08%	67%	68%	91%	70%	100%	100%	100%
06. IAT – Índice de Atendimento Tecnológico	NRD/TNSE	03	1,02	1,28	1,99	12,83	16,14	35	20	309,01
07. IPIn – Índice de Propriedade Intelectual	NP/TNSE	03	00	0,01	00	0,03	0,039	0,013	0,013	0,00

GOVERNANÇA, GESTÃO DE RISCOS E CONTROLES INTERNOS

Descrição das estruturas de governanças

No contexto das Estruturas de Governança, destacam-se as instâncias internas e externas. No CETENE as instâncias externas de Governança são: o Ministério da Ciência, Tecnologia, Inovações e Comunicações – MCTIC com o qual é assinado e mantido Termo de Compromisso de Gestão e, as Cortes de Contas (TCU).

Internamente, a instituição atua com apoio e monitoramento dos seguintes mecanismos:

O funcionamento da estrutura organizacional do CETENE se dá de forma integrada entre os níveis estratégicos (Direção), tático (Coordenadores) e operacional (Divisões e Seções). Esta estrutura de governança interna permite operacionalizar racionalmente a gestão de forma a: apoiar à Direção por meio de coordenação integrada de questões temáticas; constituir um ambiente corporativo de discussões relacionadas ao planejamento, execução, avaliação e aprimoramento da gestão e da estratégia; identificar problemas e necessidades, tanto de natureza técnica quanto administrativa, relacionados com a execução das atividades estratégicas e propor a adoção de práticas comuns que possibilitem o aperfeiçoamento dos trabalhos executados e dos resultados obtidos.

O CETENE por ser um órgão da Administração Direta não dispõe de uma unidade de auditoria interna, as ações de governança e auditoria são executadas pela Controladoria Geral da União – CGU. A organização entende a importância dessa instância interna, que não foi ainda estabelecida pelas dificuldades encontradas, principalmente pela inexistência de recursos humanos suficientes para tal.

Atividades de correção e apuração de ilícitos administrativos

O Decreto nº5.480/2005, que criou o Sistema de Correição do Poder Executivo Federal, indica a necessidade de estruturação, em âmbito ministerial, da área da correição. Tal diretiva se replica nos órgãos subordinados e vinculados, como é o caso do CETENE. Desta forma, atualmente as diretrizes de correição do CETENE são orientadas pela CGU.

Gestão de riscos e controles internos

Por ser um órgão da administração direta, o CETENE é mantido com recursos provenientes do Tesouro, por meio da Lei Orçamentária Anual – LOA e, nesse sentido, não possui riscos empresariais, mas sim riscos institucionais que podem afetar a capacidade operacional e a imagem da Instituição.

Os riscos institucionais externos foram identificados classificados como segue. O quadro apresenta os riscos mais significativos apontados.

Gestão de Riscos

Riscos Institucionais / O que afeta	Tratamento
Insuficiência quantitativa de servidores/ Afeta o alcance dos objetivos estratégicos	Gestões junto ao MCTIC para obtenção de vagas para a Instituição em concurso público.
Recursos insuficientes para a ampliação, manutenção modernização da infraestrutura predial e consecução das principais atividades/ Afeta o alcance dos objetivos estratégicos	Gestões junto ao MCTIC para obtenção de recursos adicionais, participação em editais de fomento e aumento dos contratos com empresas.
Ausência de um sistema integrado de informações	Adoção do Sistema Eletrônico de Informação -

Riscos Institucionais / O que afeta	Tratamento
gerenciais / Afeta o alcance dos objetivos estratégicos	SEI.
Baixa divulgação do CETENE como instituição de P, D & I e prestadora de serviços tecnológicos/ Afeta a imagem da Instituição.	Elaboração e a adoção de um plano de comunicação.
Falta de planejamento para novas alianças e pouca interação com empresas e entidades do setor produtivo e organismos internacionais / Afeta o desenvolvimento da Missão do CETENE	Formação de novas parcerias com ênfase na interação com novos clientes
Pulverização dos trabalhos frente à diminuição dos recursos humanos / Afeta a obtenção de resultados em menor prazo	Definição de Diretrizes Estratégicas focando temas prioritários e ações interativas

ÁREAS ESPECIAIS DA GESTÃO

A contribuição decisiva para o alcance dos resultados do CETENE está centrada nos Programas de capacitação de pesquisadores, tanto no Programa de Capacitação Institucional – PCI, financiado pelo CNPq/MCTIC, quanto no Programa de Capacitação de RH com a Fundação de Amparo à Pesquisa de Pernambuco – FACEPE, financiado com recursos do MCTIC/CETENE, contando os dois programas com cerca de 60 bolsas para pesquisa, nas áreas de competência do CETENE.

Gestão de pessoas

Em termos de força de trabalho, o quadro da força de trabalho do CETENE está dimensionado da seguinte forma:

Distribuição por área – Total considera todas as lotações							
Área	Servidores	Bolsistas	Terceirizados	Estagiário	Professor Colaborador	Pesquisador Colaborador	Total
Administração	10	2	15	2	0	0	29
Tecnologia	2	0	1	0	0	0	3
Informática	2	0	2	0	0	0	4
Biotecnologia	1	12	3	8	0	0	24
Biofábrica	0	4	13	1	0	0	18
Biocombustível	4	5	6	0	0	0	15
Microscopia/Nano	3	17	6	4	2	2	34
Microeletrônica	1	18	0	0	1	0	20
TOTAL	23	58	46	15	3	2	147

Estrutura de pessoal da unidade

Embora o CETENE somente conte com 23 servidores, a estrutura ideal da Unidade está estimada em cerca de 70 pessoas. A distribuição equilibrada de pessoal entre a área tecnológica e administrativa permitiria atribuir melhor as atividades desenvolvidas, sem a sobreposição encontrada atualmente, onde o mesmo servidor desempenha várias tarefas distintas, de acordo com a necessidade.

Força de Trabalho da UJ – Situação apurada em 31/12/2017

O quadro a seguir busca evidenciar a distribuição da força de trabalho entre área meio e área fim dos servidores de carreira, em contratos temporários e sem vínculo com a administração.

Tipologias dos Cargos	Lotação		Ingressos em 2017	Egressos em 2017
	Autorizada	Efetiva		
1. Servidores em Cargos Efetivos (1.1 + 1.2)	20	20	06	00
1.1. Membros de poder e agentes políticos	00	00	00	00
1.2. Servidores de Carreira (1.2.1+1.2.2+1.2.3+1.2.4)	20	20	06	00
1.2.1. Servidores de carreira vinculada ao órgão	20	20	00	00
1.2.2. Servidores de carreira em exercício descentralizado	00	00	00	00
1.2.3. Servidores de carreira em exercício provisório	00	00	00	00
1.2.4. Servidores requisitados de outros órgãos e esferas	01	01	0	0
2. Servidores com Contratos Temporários	00	00	00	00

Tipologias dos Cargos	Lotação		Ingressos em 2017	Egressos em 2017
	Autorizada	Efetiva		
3. Servidores sem Vínculo com a Administração Pública	02	02	00	00
4. Total de Servidores (1+2+3)	23	23	00	00

Fonte: Registros da Divisão de Gestão de Pessoas do CETENE, SIAPE.

Observações: O quantitativo total da Força de Trabalho do CETENE é de 23 servidores, considerando: 20 servidores ativos permanentes (Carreira de C&T); 02 servidores nomeados em cargo de comissão (DAS Sem Vínculo); 01 servidor requisitado de outros órgãos e esferas (UFPE).

Detalhamento da estrutura de cargos em comissão e funções gratificadas da UPC

Tipologias dos Cargos em Comissão e das Funções Gratificadas	Lotação		Ingressos no Exercício	Egressos no Exercício
	Autorizada	Efetiva		
1. Cargos em Comissão	03	03	00	00
1.1. Cargos Natureza Especial	00	00	00	00
1.2. Grupo Direção e Assessoramento Superior	03	03	00	00
1.2.1. Servidores de Carreira Vinculada ao Órgão	00	00	00	00
1.2.2. Servidores de Carreira em Exercício Descentralizado	00	00	00	00
1.2.3. Servidores de Outros Órgãos e Esferas	01	01	00	00
1.2.4. Sem Vínculo	02	02	00	00
1.2.5. Aposentados	00	00	00	00
2. Funções Gratificadas/Comissionadas	02	02	00	00
2.1. Servidores de Carreira Vinculada ao Órgão	02	02	01	01
2.2. Servidores de Carreira em Exercício Descentralizado	00	00	00	00
2.3. Servidores de Outros órgãos e Esferas	00	00	00	00
3. Total de Servidores em Cargo e em Função (1+2)	05	05	00	00

Fonte: Registros da Divisão de Gestão de Pessoas do CETENE, SIAPE.

Tipologias dos Cargos	Lotação Efetiva	
	Área Meio	Área Fim
1. Servidores de Carreira (1.1)	12	09
1.1. Servidores de Carreira (1.1.1+1.1.2+1.1.3+1.1.4)	11	09
1.1.1. Servidores de carreira vinculada ao órgão	11	09
1.1.2. Servidores de carreira em exercício descentralizado	00	00
1.1.3. Servidores de carreira em exercício provisório	00	00
1.1.4. Servidores requisitados de outros órgãos e esferas	01	00
2. Servidores com Contratos Temporários	00	00
3. Servidores sem Vínculo com a Administração Pública	02	00
4. Total de Servidores (1+2+3)	14	09

Fonte: Divisão de Gestão de Pessoas do CETENE, SIAPE.

Relação entre servidores efetivos e temporários

O CETENE não realiza processo de contratação de mão de obra temporária.

Qualificação da força de trabalho quanto ao grau de escolaridade, especialização, tempo para aposentadoria, idade, e outros aspectos relevantes no contexto da unidade;

Servidores por Escolaridade / Especialização

Servidor	Doutor	Mestre	Especialização NS	Especialização NM	Graduação	Técnico Completo	Ensino Médio completo	Ensino Fundamental completo	TOTAL
Pesquisador	02	0	0	0	0	0	0	0	02
Tecnologista	01	02	0	0	0	0	0	0	03
Técnico	01	03	0	0	01	0	0	0	05
Analista C&T	02	01	01	0	0	0	0	0	04
Assistente C&T	0	0	01	0	04	0	0	0	05
Auxiliar C&T	0	0	0	0	01	0	0	0	01
Empregado público	0	0	0	0	0	0	0	0	0
Requisitado	01	0	0	0	0	0	0	0	01
DAS sem vínculo	0	0	02	0	0	0	0	0	02
TOTAL	07	06	04	0	06	0	0	0	23

Servidores distribuídos por faixa etária

Tipologias dos Cargos	Faixa Etária (anos)				
	Até 30	De 31 a 40	De 41 a 50	De 51 a 60	Acima de 60
1. Provimento de cargos efetivos	01	10	07	01	01
1.1. Membros de poder e agentes políticos	0	0	0	0	0
1.2. Servidores de Carreira	01	08	04	01	01
1.3. Servidores com Contratos Temporários	0	0	0	0	0
1.4. Servidores Cedidos ou em Licença	0	0	0	0	0
2. Provimento de cargo em comissão	01	01	01	0	0
2.1. Cargos de Natureza Especial	0	0	0	0	0
2.2. Grupo Direção e Assessoramento Superior	01	01	01	0	0
2.3. Funções gratificadas	0	0	00	0	0
3. Totais (1+2)	02	11	08	01	01

O longo espaçamento entre os concursos públicos, com média de realização de 4 em 4 anos, somado ao número limitado de vagas autorizadas pelo Ministério do Planejamento, Orçamento e Gestão (MPOG) para o CETENE, não é suficiente para o preenchimento das lacunas apresentadas pela saída de servidores, não oferecendo possibilidade de reposição imediata da força de trabalho de forma a compor o quadro de pessoal ideal para a Instituição.

Política de capacitação e treinamento do pessoal

O CETENE realiza anualmente o levantamento das necessidades individuais de capacitação junto às áreas tecnológica e administrativa. Este plano é gerenciado pelo Serviço de Pessoal e tem por finalidade realizar capacitação, treinamentos internos e externos dos servidores do órgão, em atenção ao Decreto nº 5.707/2006, bem como às diretrizes estratégicas da instituição. No exercício de 2017 o Plano de Capacitação ficou bastante reduzido em função da restrição orçamentária.

Despesas associadas à manutenção do pessoal

A administração de pessoal foi efetuada pelo Instituto Nacional de Tecnologia (UG 240104) até novembro/2017 uma vez que o CETENE não dispunha de pessoal para realizar as atividades desta área. A UPAG do CETENE foi criada em Dez/2017.

Ações adotadas para identificar eventual irregularidade relacionada ao pessoal

A administração de pessoal foi efetuada pelo Instituto Nacional de Tecnologia (UG 240104) até novembro/2017 uma vez que o CETENE não dispunha de pessoal para realizar as atividades desta área. A UPAG do CETENE foi criada em Dez/2017.

Principais riscos identificados na gestão de pessoas da unidade e as providências adotadas para mitigá-los;

A administração de pessoal foi efetuada pelo Instituto Nacional de Tecnologia (UG 240104) até novembro/2017 uma vez que o CETENE não dispunha de pessoal para realizar as atividades desta área. A UPAG do CETENE foi criada em Dez/2017.

Atividade de correção e apuração de ilícitos administrativos

A administração de pessoal foi efetuada pelo Instituto Nacional de Tecnologia (UG 240104) até novembro/2017 uma vez que o CETENE não dispunha de pessoal para realizar as atividades desta área. A UPAG do CETENE foi criada em Dez/2017.

Gestão de riscos relacionados ao pessoal

A administração de pessoal foi efetuada pelo Instituto Nacional de Tecnologia (UG 240104) até novembro/2017 uma vez que o CETENE não dispunha de pessoal para realizar as atividades desta área. A UPAG do CETENE foi criada em Dez/2017.

Contratação de pessoal de apoio e estagiários

O CETENE mantém programa de estágio de estudantes com diversas Universidades, para a realização de estágios obrigatórios e voluntários de cursos de nível médio e superior e pós-graduação.

CONTRATAÇÃO DE MÃO DE OBRA DE PARA ATIVIDADES NÃO ABRANGIDAS PELO PLANO DE CARGOS (REGULAR)

O CETENE conta com a contratação de serviços terceirizados, de forma a permitir o atendimento às necessidades de serviços gerais, recepção e produção de chão de fábrica. Segue o quadro demonstrativo dos contratos em vigor no exercício de 2017.

Unidade Contratante						
Nome: Centro de Tecnologias Estratégicas do Nordeste – CETENE						
UG/Gestão: 240137/00001						
Informações sobre os Contratos						
Ano do Contrato	Objeto	Empresa Contratada (CNPJ)	Período Contratual de Execução das Atividades Contratadas		Nível de escolaridade mínimo exigido dos trabalhadores contratados	Sit.
			Início	Fim		
2014	Serviços de Informática (SANI) 03.06.2014.00	12.521.882/0001-10	01/10/2014	30/09/2019	Ensinos Médio e Superior	V
2016	Serviços de limpeza, manutenção e apoio (RL SERVIÇOS) 03.02.2016.00	02.963.274/0001-70	10/06/2016	09/06/2021	Ensino Fundamental, Médio e Superior	V

Nível de escolaridade	Quantitativo de contratos de estágio vigentes				Despesa em 2017 (em R\$ 1,00)
	1º Trimestre	2º Trimestre	3º Trimestre	4º Trimestre	
1. Nível Superior	03	02	02	03	17.777,76
1.1 Área Fim	01	01	01	02	0,00
1.2 Área Meio	02	01	01	01	0,00
2. Nível Médio	00	00	00	00	0,00
2.1 Área Fim	00	00	00	00	0,00
2.2 Área Meio	00	00	00	00	0,00
3. Total (1+2)	03	02	02	03	17.777,76

Gestão do patrimônio e infraestrutura

A gestão de patrimônio móvel é realizada em conformidade com a IN 205, de 08/04/1988 da Secretaria da Administração Pública da Presidência da República. Seu gerenciamento é feito por meio dos Sistemas:

SIGTEC – Sistema de Informações Gerenciais e Tecnológicas, Sistema Informatizado que auxilia a Gestão Patrimonial, permitindo cadastrar, incluir, alterar, excluir e consultar as operações patrimoniais, fornecendo relatórios que subsidiam a gestão; e

SIAFI – Sistema Integrado de Administração Financeira do Governo Federal, instrumento para os lançamentos contábeis mensais. Acresça-se à Gestão, a realização de Inventário físico anual, procedimento administrativo que consiste no levantamento físico e financeiro dos bens móveis, nos locais determinados, cuja finalidade de comprovar a quantidade e o valor dos bens patrimoniais do acervo do CETENE, existente em 31 de dezembro de cada exercício, constituído a partir do inventário anterior e das variações patrimoniais ocorridas durante o exercício.

O CETENE dispõe de 09 laboratórios e 02 unidades de produção, equipados com instrumentos modernos em conformidade com padrões de qualidade industrial, e que agregam competências estruturadas às áreas técnicas de biotecnologia, nanotecnologia e microeletrônica.

Gestão do patrimônio imobiliário da União

Localização Geográfica		Quantidade de Imóveis de Propriedade da União de Responsabilidade da UJ	
		Exercício 2016	Exercício 2017
Brasil	UF Pernambuco	0	0
	Recife	0	0
Subtotal Brasil			
Subtotal Exterior			
Total (Brasil + Exterior)			

Imóveis de Propriedade da União sob a responsabilidade da UJ, exceto Imóvel Funcional

UG	RIP	Regime	Estado de Conservação	Valor do Imóvel			Despesa no Exercício	
				Valor Histórico	Data da Avaliação	Valor Reavaliado	Com Reformas	Com Manutenção
240137								
Total							-	0

O CETENE ocupa imóveis que não são de sua propriedade, pendentes de regularização. O Prédio Sede foi construído com recursos de projeto FINEP, faltando formalizar a doação após o término do prazo de vigência.

Os demais prédios estão cedidos ao CETENE pela Comissão de Energia Nuclear – CNEN, pendentes de expedição do Termo de Cessão. O Acordo do terreno onde estão situados os imóveis pertence à Universidade Federal de Pernambuco – UFPE, e está com seu prazo vencido, pendente de prorrogação. Esta prorrogação está em discussão em função das alterações na estrutura organizacional do MCTIC.

Informações sobre imóveis locados de terceiros

Em 2017 o CETENE não efetuou locação de imóveis de terceiros.

Gestão da tecnologia da informação

O CETENE vinha se utilizando da estrutura do INT no que diz respeito ao Plano Estratégico e Plano Diretor de TI. Agora como órgão independente, deverá elaborar proximamente seus próprios planos.

A manutenção do sistema de informática no CETENE conta com os serviços terceirizados para Administração da Rede de Dados e Manutenção Operacional. O contrato está estimado em R\$ 320.000,00 anuais.

Principais sistemas de informações

Não existem sistemas de informações específicos para o CETENE.

RELACIONAMENTO COM A SOCIEDADE

Canais de acesso ao cidadão

O CETENE contratou a elaboração de nova página na Internet, tendo em vista a necessidade de atender às exigências de disponibilidade em site de informações relativas à: Perguntas Frequentes, Lei de Acesso à Informação, Carta ao Cidadão, Serviços Terceirizados, Licitações e Contratos, Relatórios de Gestão, Dados Abertos, Regimento, Quem é quem, Planos e Programas, TCG, Fale conosco, Ouvidoria e Informações Classificadas, além de caminho para acessar o Portal da Transparência Pública do Governo Federal.

O CETENE dispõe ainda, de um atendimento ao Sistema de Informações ao Cidadão (SIC), efetuado por meio do site e-SIC. O atendimento também funciona por telefone, no número (81) 3334-7200.

Carta de Serviços ao Cidadão

A Carta de Serviços ao Cidadão do CETENE será acessada no menu principal da página do CETENE. Nela o usuário tem acesso aos serviços prestados, incluindo, ensaios e desenvolvimento tecnológico. Neste documento, o cidadão também encontra os canais de acesso à Instituição, horários, prazos e compromissos de atendimento.

A publicação cumpre o estabelecido no Decreto 6.932/2009, que reforça a diretriz do Governo Federal de ampliar a transparência, a qualidade do atendimento e facilitar o acesso às atividades desenvolvidas pelos órgãos públicos para a Sociedade.

Aferição do grau de satisfação cidadãos-usuários

O CETENE está em processo de implantação do Sistema de Qualidade, e uma das modalidades de aferição do grau de satisfação com os serviços oferecidos é a pesquisa de satisfação dos clientes e usuários.

Pesquisa de Satisfação do Cliente/Usuário - Utilizada para monitorar o grau de satisfação do cliente em relação aos serviços realizados pelo CETENE, e possibilitar a análise de dados para verificação da necessidade de implantação de melhorias, contendo também espaço disponível para comentários, sugestões e reclamações.

Mecanismo de transparência das informações relevantes sobre a atuação da unidade

As informações relevantes sobre a atuação da Unidade estão disponibilizadas no site do CETENE (a entrar em funcionamento proximamente). Tem por finalidade informar o caminho de acesso no portal do CETENE às informações referentes à sua atuação, consideradas úteis e relevantes à sociedade e que contribuam para a transparência da gestão, inclusive os relatórios de gestão e, sempre que existentes, os relatórios de auditoria de gestão e acórdãos do TCU concernentes.

Medidas para garantir a acessibilidade aos produtos, serviços e instalações

No tocante a acessibilidade aos seus produtos e serviços ao cidadão, o CETENE disponibilizará em seu site a Carta de Serviços ao Cidadão.

Fisicamente, o CETENE possui em seu hall de entrada elevador especial para acesso às suas dependências de cidadãos portadores de deficiências locomotoras, podendo os mesmos acessar o

CETENE sem necessitar de auxílio externo. O CETENE conta ainda com banheiros adaptados para utilização por cadeirantes, rampas de acesso nas entradas de veículos para acesso dos cidadãos condutores de veículos e portadores de necessidades de locomoção especiais.

DESEMPENHO FINANCEIRO E INFORMAÇÕES CONTÁBEIS

O CETENE está vinculado ao MCTIC, cujo órgão Setorial Contábil realiza todo o processamento e análise dos dados oriundos de lançamentos de suas diversas unidades.

A Setorial Contábil do MCTIC tem estado presente no atendimento às dificuldades que surgem em circunstâncias peculiares de cada órgão, apontando irregularidades e orientando para a solução das “não conformidades” encontradas.

Tratamento contábil da depreciação, da amortização, da exaustão de itens do patrimônio e avaliação e mensuração de ativos e passivos

O CETENE elaborou novo inventário dos bens móveis da instituição, tendo recuperado pelo SIAFI cada aquisição efetuada desde 2005. Após o exaustivo trabalho foram registradas as localizações dos bens em cada sala, e editados os Termos de Responsabilidade para assinatura dos responsáveis.

Numa segunda fase, foram ajustadas as classificações dos bens por categoria e rubrica, corrigindo-se as classificações equivocadas. Em seguida deu-se início à pesquisa das diferenças encontradas. Neste momento está sendo feita a conciliação contábil dos bens em utilização, desfazimento dos bens inservíveis e doação dos bens ociosos.

No CETENE é utilizado o SIGTEC Sistema de Informações Gerenciais e Tecnológicas, que entre outras funcionalidades se presta ao registro dos bens adquiridos, e apresenta os valores já depreciados. Infelizmente não foi possível lançar-se a depreciação dos bens no SIAFI. Este trabalho ainda se encontra em andamento.

Os demais itens do balanço do CETENE estão equilibrados, não contendo empréstimos, dívidas ou recursos não identificados.

Sistemática de apuração de custos no âmbito da unidade

O CETENE ainda não possui sistema de informações relativas à apuração de custos. O Sistema SIGTEC informa apenas as despesas de cada projeto desenvolvido. A avaliação efetuada pela Gestão analisa o custo geral em relação aos resultados alcançados em cada exercício.

Demonstrações contábeis exigidas pela Lei 4.320/64 e notas explicativas

As demonstrações contábeis serão apresentadas na aba Anexos e Apêndices.

CONFORMIDADE DA GESTÃO E DEMANDAS DOS ÓRGÃOS DE CONTROLE

Tratamento de determinações e recomendações do TCU

O CETENE tem acatado todas as determinações e recomendações recebidas da Controladoria Geral da União, a partir de auditorias efetuadas ao órgão.

Através do Sistema MONITOR-CGU, verificamos que todas as 17 demandas da CGU estão em monitoramento e/ou foram atendidas.

Em 2017, com a inclusão do Sistema Eletrônico de Informações – SEI, todos os processos passaram a ser inseridos naquele sistema, facilitando a tramitação, tanto para a Controladoria Geral da União quanto para a Consultoria Jurídica da União – CJU.

Medidas administrativas para apuração de responsabilidade por dano ao Erário

Não houve.

Tratamento de recomendações do Órgão de Controle Interno

Segue demonstrativo das recomendações em monitoramento e atendidas.

▼ Filtros do Histórico

Posicionamento
Texto:

Início: >> Fim: para período de envio do posicionamento ao gestor.

Tipo: Situação do posicionamento:

Manifestação
Texto:

Início: >> Fim: para período de recebimento da manifestação do gestor.

Tipo: Situação da manifestação:

Anexos

Descrição:

► Personalização do Resultado

Resultado da Pesquisa

<input checked="" type="checkbox"/>	ID ↕	Situação ↕	Unidade Gestora ↕	Data de Envio ao Gestor ↕	Descrição da Recomendação ↕
<input checked="" type="checkbox"/>	10968	Monitorando	CETENE	25/09/2013	Instituir e concluir processo para apuração de responsabilidade acerca dos fatos apresentados por meio do item 1.1.1.5 do Relatório de Auditoria nº 201217263, em resumo, simulação em cotações de preços em processos de dispensas de licitação, combinada com evidências de desvio de recursos por meio de pagamentos fraudulentos a supostos Prestadores de Serviço.
<input checked="" type="checkbox"/>	39913	Atendida	CETENE	12/04/2013	Elaborar novo plano de trabalho para o Convênio, contemplando os atrasos já ocorridos.
<input checked="" type="checkbox"/>	39914	Monitorando	CETENE	12/04/2013	Planejar o acompanhamento tempestivo das metas do convênio, requisitando do conveniente a documentação comprobatória das realizações, bem como manter atualizado o SICONV, quanto aos registros tanto do Concedente quanto do Conveniente.
<input checked="" type="checkbox"/>	39916	Monitorando	CETENE	12/04/2013	Instituir e manter mecanismos que permitam avaliar no chamamento (para convênios e contratos de repasse celebrados após 1º julho de 2008) o desempenho do conveniente quanto ao atingimento de objetos relativos aos convênios anteriores.
<input checked="" type="checkbox"/>	39917	Atendida	CETENE	12/04/2013	Estabelecer rotinas que garantam a divulgação, na primeira página do site oficial do órgão ou entidade concedente, bem como no Portal dos Convênios, de chamamentos públicos realizados pela Unidade pelo prazo mínimo de quinze dias.
<input checked="" type="checkbox"/>	39918	Monitorando	CETENE	12/04/2013	Planejar as aquisições de equipamentos e materiais, para que a entrega ocorra com a antecedência necessária à sua utilização pela unidade, já considerando os fatores externos inerentes a cada produto como, por exemplo, nos casos em que pode ser necessária a importação, cuidando para que esses prazos estejam devidamente especificados nos processos licitatórios, assim como as sanções que serão aplicadas pelo seu descumprimento.
<input checked="" type="checkbox"/>	39919	Atendida	CETENE	12/04/2013	Estabelecer mecanismos de controle para que se façam cumprir os prazos contratados com fornecedores de serviços, equipamentos e materiais. E, nos casos de descumprimento de prazos contratados, que a Unidade aplique as sanções previstas.
<input checked="" type="checkbox"/>	58061	Atendida	CETENE	25/09/2013	Implantar controles internos que garantam a segregação de funções de modo que nenhum servidor ou seção administrativa controle todas as fases (autorização, aprovação, execução, controle e contabilização) inerentes a operações realizadas.
<input checked="" type="checkbox"/>	60151	Atendida	CETENE	30/07/2013	Instituir e manter rotinas que permitam a inserção, nos editais licitatórios, de critérios de sustentabilidade ambiental;
<input checked="" type="checkbox"/>	60152	Monitorando	CETENE	30/07/2013	Definir parâmetros objetivos que permitam a avaliação do cumprimento ou não dos critérios de sustentabilidade ambiental inseridos nos editais.
<input checked="" type="checkbox"/>	60154	Atendida	CETENE	30/07/2013	Em aquisições de materiais de construção, efetuar o devido planejamento, mediante projeto básico ou documento simplificado que fundamente a necessidade e os quantitativos a serem adquiridos;
<input checked="" type="checkbox"/>	60155	Não Monitorada	CETENE		Em contratações de serviços de engenharia, elaborar planilha orçamentária, detalhando todos os custos de insumos e mão-de-obra associados;
<input checked="" type="checkbox"/>	60156	Atendida	CETENE	30/07/2013	Fazer constar dos processos de contratação as propostas assinadas pelos proponentes. Caso as propostas tenham sido enviadas de forma eletrônica, juntar as mensagens que as encaminharam.
<input checked="" type="checkbox"/>	60157	Monitorando	CETENE	30/07/2013	Adotar em procedimentos de contratações, quando se tratar de aquisições de serviços de natureza técnica especializada, tais como, serviços de assessoria de comunicação, de consultoria e de engenharia: critérios de seleção que contemplem os aspectos mínimos de qualificações técnicas necessárias para a execução dos serviços contratados, como forma de garantir a melhor seleção e, conseqüentemente, a eficaz execução do serviço.
<input checked="" type="checkbox"/>	60220	Monitorando	CETENE	30/07/2013	Avocar para servidores públicos da Unidade, os atos de gestão que porventura estejam sendo exercidos por terceirizados.
<input checked="" type="checkbox"/>	60221	Atendida	CETENE	30/07/2013	Aprimorar o planejamento prévio das aquisições e contratações de serviços, de modo que não incorra na realização de despesas, que quando somadas, ultrapassem o limite estabelecido para dispensa de licitação.
<input checked="" type="checkbox"/>	66132	Atendida	CETENE	21/10/2011	Instituir procedimento de controle que garanta a realização de pesquisa de preços como base para valor estimado de contrato e que limite a homologação da licitação à prévia aprovação da planilha orçamentária pelo Gestor e inclusão das pesquisas e planilhas de cálculo do valor estimativo no processo de contratação.

25 1/6 1/6 (1 of 1) 1/6 1/6



Versão: 19-03-2018 17:39

Ações

RELATÓRIO DE ACOMPANHAMENTO RECOMENDAÇÕES

Recomendações na Situação Monitorando - Quantidade: 7

Documento	Identificação	Recomendação
OS: 201217263 Constatação: 5	10968 (25/09/2016)	Instituir e concluir processo para apuração de responsabilidade acerca dos fatos apresentados por meio do item 1.1.1.5 do Relatório de Auditoria nº 201217263, em resumo, simulação em cotações de preços em processos de dispensas de licitação, combinada com evidências de desvio de recursos por meio de pagamentos fraudulentos a supostos
OS: 201109268 Constatação: 36	39914 (25/09/2016)	Planejar o acompanhamento tempestivo das metas do convênio, requisitando do convenente a documentação comprobatória das realizações, bem como manter atualizado o SICONV, quanto aos registros tanto do Concedente quanto do Convenente.
OS: 201109268 Constatação: 37	39916 (25/09/2016)	Instituir e manter mecanismos que permitam avaliar no chamamento (para convênios e contratos de repasse celebrados após 1º julho de 2008) o desempenho do convenente quanto ao atingimento de objetos relativos aos
OS: 201109268 Constatação: 38	39918 (25/09/2016)	Planejar as aquisições de equipamentos e materiais, para que a entrega ocorra com a antecedência necessária à sua utilização pela unidade, já considerando os fatores externos inerentes a cada produto como, por exemplo, nos casos em que pode ser necessária a importação, cuidando para que esses prazos estejam devidamente especificados nos processos licitatórios, assim como as sanções
OS: 201306015 Constatação: 4	60152 (25/09/2016)	Definir parâmetros objetivos que permitam a avaliação do cumprimento ou não dos critérios de sustentabilidade ambiental inseridos nos editais.

OS: 201306015 Constatação: 7	60157 (25/09/2016)	Adotar em procedimentos de contratações, quando se tratar de aquisições de serviços de natureza técnica especializada, tais como, serviços de assessoria de comunicação, de consultoria e de engenharia; critérios de seleção que contemplem os aspectos mínimos de qualificações técnicas necessárias para a execução dos serviços contratados, como forma de garantir a melhor seleção e,
OS: 201306015 Constatação: 8	60220 (25/09/2016)	Avocar para servidores públicos da Unidade, os atos de gestão que porventura estejam sendo exercidos por terceirizados.

Recomendações na Situação Atendida - Quantidade: 9

Documento	Identificação	Recomendação
OS: 201109268 Constatação: 36	39913	Elaborar novo plano de trabalho para o Convênio, contemplando os atrasos já
OS: 201109268 Constatação: 37	39917	Estabelecer rotinas que garantam a divulgação, na primeira página do site oficial do órgão ou entidade concedente, bem como no Portal dos Convênios, de chamamentos públicos realizados pela Unidade pelo prazo mínimo de
OS: 201109268 Constatação: 38	39919	Estabelecer mecanismos de controle para que se façam cumprir os prazos contratados com fornecedores de serviços, equipamentos e materiais. E, nos casos de descumprimento de prazos contratados, que a Unidade aplique as sanções previstas.
OS: 201217263 Constatação: 5	58061	Implantar controles internos que garantam a segregação de funções de modo que nenhum servidor ou seção administrativa controle todas as fases (autorização, aprovação, execução, controle e contabilização) inerentes a operações realizadas.
OS: 201306015 Constatação: 4	60151	Instituir e manter rotinas que permitam a inserção, nos editais licitatórios, de critérios de sustentabilidade ambiental;

OS: 201306015 Constatação: 6	60154	Em aquisições de materiais de construção, efetuar o devido planejamento, mediante projeto básico ou documento simplificado que fundamente a necessidade e os quantitativos a serem adquiridos;
OS: 201306015 Constatação: 6	60156	Fazer constar dos processos de contratação as propostas assinadas pelos proponentes. Caso as propostas tenham sido enviadas de forma eletrônica, juntar as mensagens que as
OS: 201306015 Constatação: 9	60221	Aprimorar o planejamento prévio das aquisições e contratações de serviços, de modo que não incorra na realização de despesas, que quando somadas, ultrapassem o limite estabelecido para dispensa de licitação.
OS: 201109265 Constatação: 10	66132	Instituir procedimento de controle que garanta a realização de pesquisa de preços como base para valor estimado de contrato e que limite a homologação da licitação à prévia aprovação da planilha orçamentária pelo Gestor e inclusão das pesquisas e planilhas de cálculo do valor estimativo no processo de contratação.

Total de Recomendações: 17

Posição do Sistema Monitor em 26/04/2018 às 10:55h.

Demonstração da conformidade do cronograma de pagamentos de obrigações com o disposto no art. 5 da Lei 8.666/1993

O CETENE observa as disposições do art. 5º da Lei 8.666/93 quanto ao cronograma de pagamento das obrigações contraídas em decorrência da contratação de bens, locações, realização de obras e prestação de serviços.

Informações sobre a revisão de contratos vigentes firmados com empresas beneficiadas pela desoneração da folha de pagamento

Quando houve a orientação do Governo Federal para revisão dos contratos vigentes, firmados com empresas beneficiadas pela desoneração da folha de pagamento, propiciada pelo art. 7º da lei 12.546/2011 e pelo art. 2º do decreto 7.828/2012, o CETENE enviou Ofícios aos seus fornecedores solicitando informar se as empresas eram beneficiárias desta condição. Todos informaram que não havia a aplicação do benefício em qualquer dos contratos.

Informações sobre ação de publicidade e propaganda

Publicidade	Programa/Ação orçamentária	Valores (R\$) empenhados	Valores pagos (R\$)
Institucional	-	-	-
Legal	PTRES 128571	7.761,38	7.761,38
Mercadológica	-	-	-
Utilidade pública	-	-	-

Refere-se à contratação de publicações no Diário Oficial da União.

ANEXOS E APÊNDICES

Conforme solicitado na aba “Desempenho Financeiro e Informações Contábeis” seguem abaixo as demonstrações contábeis exigidas pela Lei 4.320/64.

- Balanço Anual Orçamentário;
- Balanço Anual Financeiro;
- Balanço Anual Patrimonial; e
- Demonstrações das Variações Patrimoniais.



MINISTÉRIO DA FAZENDA
SECRETARIA DO TESOURO NACIONAL

EXERCÍCIO 2017 PERÍODO Anual

TÍTULO BALANÇO ORÇAMENTÁRIO - TODOS OS ORÇAMENTOS

EMISSÃO 31/01/2018 PAGINA 1

SUBTÍTULO 240137 - CENTRO DE TECNOLOGIAS ESTRATEG. DO NORDESTE

ORGAO SUPERIOR 24000 - MINIST.DA CIENCIA,TECNOL.,INOV.E COMUNICACOES

VALORES EM UNIDADES DE REAL

RECEITA				
RECEITAS ORÇAMENTÁRIAS	PREVISÃO INICIAL	PREVISÃO ATUALIZADA	RECEITAS REALIZADAS	SALDO
RECEITAS CORRENTES	-	-	-	-
Receitas Tributárias	-	-	-	-
Impostos	-	-	-	-
Taxas	-	-	-	-
Contribuições de Melhoria	-	-	-	-
Receitas de Contribuições	-	-	-	-
Contribuições Sociais	-	-	-	-
Contribuições de Intervenção no Domínio Econômico	-	-	-	-
Cont. Entidades Privadas de Serviço Social Formação Profis.	-	-	-	-
Receita Patrimonial	-	-	-	-
Exploração do Patrimônio Imobiliário do Estado	-	-	-	-
Valores Mobiliários	-	-	-	-
Delegação de Serviços Públicos	-	-	-	-
Exploração de Recursos Naturais	-	-	-	-
Exploração do Patrimônio Intangível	-	-	-	-
Cessão de Direitos	-	-	-	-
Demais Receitas Patrimoniais	-	-	-	-
Receita Agropecuária	-	-	-	-
Receita Industrial	-	-	-	-
Receitas de Serviços	-	-	-	-
Serviços Administrativos e Comerciais Gerais	-	-	-	-
Serviços e Atividades Referentes à Navegação e ao Transporte	-	-	-	-
Serviços e Atividades Referentes à Saúde	-	-	-	-
Serviços e Atividades Financeiras	-	-	-	-
Outros Serviços	-	-	-	-
Transferências Correntes	-	-	-	-
Outras Receitas Correntes	-	-	-	-
Multas Administrativas, Contratuais e Judiciais	-	-	-	-
Indenizações, Restituições e Ressarcimentos	-	-	-	-
Bens, Direitos e Valores Incorporados ao Patrimônio Público	-	-	-	-
Demais Receitas Correntes	-	-	-	-
RECEITAS DE CAPITAL	-	-	-	-
Operações de Crédito	-	-	-	-
Operações de Crédito - Mercado Interno	-	-	-	-
Operações de Crédito - Mercado Externo	-	-	-	-
Alienação de Bens	-	-	-	-
Alienação de Bens Móveis	-	-	-	-
Alienação de Bens Imóveis	-	-	-	-
Alienação de Bens Intangíveis	-	-	-	-
Amortização de Empréstimos	-	-	-	-
Transferências de Capital	-	-	-	-
Outras Receitas de Capital	-	-	-	-



MINISTÉRIO DA FAZENDA
SECRETARIA DO TESOURO NACIONAL

EXERCÍCIO 2017 PERÍODO Anual

TÍTULO BALANÇO ORÇAMENTÁRIO - TODOS OS ORÇAMENTOS

EMISSÃO 31/01/2018 PAGINA 2

SUBTÍTULO 240137 - CENTRO DE TECNOLOGIAS ESTRATEG. DO NORDESTE

ORGAO SUPERIOR 24000 - MINIST.DA CIENCIA,TECNOL.,INOV.E COMUNICACOES

VALORES EM UNIDADES DE REAL

RECEITA				
RECEITAS ORÇAMENTÁRIAS	PREVISÃO INICIAL	PREVISÃO ATUALIZADA	RECEITAS REALIZADAS	SALDO
Integralização do Capital Social	-	-	-	-
Resultado do Banco Central do Brasil	-	-	-	-
Remuneração das Disponibilidades do Tesouro Nacional	-	-	-	-
Resgate de Títulos do Tesouro Nacional	-	-	-	-
Demais Receitas de Capital	-	-	-	-
RECURSOS ARRECADADOS EM EXERCÍCIOS ANTERIORES	-	-	-	-
SUBTOTAL DE RECEITAS	-	-	-	-
REFINANCIAMENTO	-	-	-	-
Operações de Crédito - Mercado Interno	-	-	-	-
Mobiliária	-	-	-	-
Contratual	-	-	-	-
Operações de Crédito - Mercado Externo	-	-	-	-
Mobiliária	-	-	-	-
Contratual	-	-	-	-
SUBTOTAL COM REFINANCIAMENTO	-	-	-	-
DEFICIT	-	-	5.182.727,33	5.182.727,33
TOTAL	-	-	5.182.727,33	5.182.727,33
DETALHAMENTO DOS AJUSTES NA PREVISÃO ATUALIZADA	-	-	-	-
Créditos Adicionais Abertos com Superávit Financeiro	-	-	-	-
Créditos Adicionais Abertos com Excesso de Arrecadação	-	-	-	-
Créditos Cancelados Líquidos	-	-	-	-
Créditos Adicionais Reabertos	-	-	-	-

DESPESA						
DESPESAS ORÇAMENTÁRIAS	DOTAÇÃO INICIAL	DOTAÇÃO ATUALIZADA	DESPESAS EMPENHADAS	DESPESAS LIQUIDADAS	DESPESAS PAGAS	SALDO DA DOTAÇÃO
DESPESAS CORRENTES	-	-	4.905.940,99	3.529.925,74	3.529.925,74	-4.905.940,99
Pessoal e Encargos Sociais	-	-	-	-	-	-
Juros e Encargos da Dívida	-	-	-	-	-	-
Outras Despesas Correntes	-	-	4.905.940,99	3.529.925,74	3.529.925,74	-4.905.940,99
DESPESAS DE CAPITAL	-	-	276.786,34	53.673,69	53.673,69	-276.786,34
Investimentos	-	-	276.786,34	53.673,69	53.673,69	-276.786,34
Inversões Financeiras	-	-	-	-	-	-
Amortização da Dívida	-	-	-	-	-	-
RESERVA DE CONTINGÊNCIA	-	-	-	-	-	-
RESERVA DO RPPS	-	-	-	-	-	-
SUBTOTAL DAS DESPESAS	-	-	5.182.727,33	3.583.599,43	3.583.599,43	-5.182.727,33
AMORTIZAÇÃO DA DÍVIDA / REFINANCIAMENTO	-	-	-	-	-	-
Amortização da Dívida Interna	-	-	-	-	-	-
Dívida Mobiliária	-	-	-	-	-	-
Outras Dívidas	-	-	-	-	-	-
Amortização da Dívida Externa	-	-	-	-	-	-
Dívida Mobiliária	-	-	-	-	-	-



MINISTÉRIO DA FAZENDA
SECRETARIA DO TESOURO NACIONAL

EXERCÍCIO 2017 PERÍODO Anual

TÍTULO BALANÇO ORÇAMENTÁRIO - TODOS OS ORÇAMENTOS

EMISSÃO 31/01/2018 PAGINA 3

SUBTÍTULO 240137 - CENTRO DE TECNOLOGIAS ESTRATEG. DO NORDESTE

ORGAO SUPERIOR 24000 - MINIST.DA CIENCIA,TECNOL.,INOV.E COMUNICACOES

VALORES EM UNIDADES DE REAL

DESPESA						
DESPESAS ORÇAMENTÁRIAS	DOTAÇÃO INICIAL	DOTAÇÃO ATUALIZADA	DESPESAS EMPENHADAS	DESPESAS LIQUIDADAS	DESPESAS PAGAS	SALDO DA DOTAÇÃO
Outras Dívidas	-	-	-	-	-	-
SUBTOTAL COM REFINANCIAMENTO	-	-	5.182.727,33	3.583.599,43	3.583.599,43	-5.182.727,33
TOTAL	-	-	5.182.727,33	3.583.599,43	3.583.599,43	-5.182.727,33

ANEXO 1 - DEMONSTRATIVO DE EXECUÇÃO DOS RESTOS A PAGAR NÃO PROCESSADOS

DESPESAS ORÇAMENTÁRIAS	INSCRITOS EM EXERCÍCIOS ANTERIORES	INSCRITOS EM 31 DE DEZEMBRO DO EXERCÍCIO ANTERIOR	LIQUIDADOS	PAGOS	CANCELADOS	SALDO
DESPESAS CORRENTES	139.597,97	606.136,46	629.411,51	629.411,51	19.106,81	97.216,11
Pessoal e Encargos Sociais	-	-	-	-	-	-
Juros e Encargos da Dívida	-	-	-	-	-	-
Outras Despesas Correntes	139.597,97	606.136,46	629.411,51	629.411,51	19.106,81	97.216,11
DESPESAS DE CAPITAL	-	74.109,99	35.059,99	35.059,99	39.050,00	-
Investimentos	-	74.109,99	35.059,99	35.059,99	39.050,00	-
Inversões Financeiras	-	-	-	-	-	-
Amortização da Dívida	-	-	-	-	-	-
TOTAL	139.597,97	680.246,45	664.471,50	664.471,50	58.156,81	97.216,11

ANEXO 2 - DEMONSTRATIVO DE EXECUÇÃO RESTOS A PAGAR PROCESSADOS E NAO PROCESSADOS LIQUIDADOS

DESPESAS ORÇAMENTÁRIAS	INSCRITOS EM EXERCÍCIOS ANTERIORES	INSCRITOS EM 31 DE DEZEMBRO DO EXERCÍCIO ANTERIOR	PAGOS	CANCELADOS	SALDO
DESPESAS CORRENTES	353,62	-	-	353,62	-
Pessoal e Encargos Sociais	-	-	-	-	-
Juros e Encargos da Dívida	-	-	-	-	-
Outras Despesas Correntes	353,62	-	-	353,62	-
DESPESAS DE CAPITAL	-	-	-	-	-
Investimentos	-	-	-	-	-
Inversões Financeiras	-	-	-	-	-
Amortização da Dívida	-	-	-	-	-
TOTAL	353,62	-	-	353,62	-



MINISTÉRIO DA FAZENDA
SECRETARIA DO TESOURO NACIONAL

EXERCÍCIO 2017 PERÍODO Anual

TÍTULO BALANÇO FINANCEIRO - TODOS OS ORÇAMENTOS

EMISSÃO 31/01/2018 PAGINA 1

SUBTÍTULO 240137 - CENTRO DE TECNOLOGIAS ESTRATEG. DO NORDESTE

ORGAO SUPERIOR 24000 - MINIST.DA CIENCIA,TECNOL.,INOV.E COMUNICACOES

VALORES EM UNIDADES DE REAL

INGRESSOS			DISPÊNDIOS		
ESPECIFICAÇÃO	2017	2016	ESPECIFICAÇÃO	2017	2016
Receitas Orçamentárias	-	-	Despesas Orçamentárias	5.182.727,33	5.527.655,00
Ordinárias	-	-	Ordinárias	559.961,34	4.812.055,00
Vinculadas	-	-	Vinculadas	4.622.765,99	715.600,00
(-) Deduções da Receita Orçamentária	-	-	Operação de Crédito	3.715.540,99	
			Outros Recursos Vinculados a Órgãos e Programas	907.225,00	715.600,00
Transferências Financeiras Recebidas	3.953.630,63	6.332.892,86	Transferências Financeiras Concedidas	450.934,67	999.286,18
Resultantes da Execução Orçamentária	3.880.430,63	5.951.449,17	Resultantes da Execução Orçamentária	326.884,63	600.000,00
Repasso Recebido	840.000,00	710.000,00	Repasso Concedido	300.000,00	600.000,00
Sub-repasso Recebido	3.040.430,63	5.241.449,17	Sub-repasso Devolvido	26.884,63	
Independentes da Execução Orçamentária	73.200,00	381.443,69	Independentes da Execução Orçamentária	124.050,04	399.286,18
Transferências Recebidas para Pagamento de RP	73.200,00	381.443,69	Transferências Concedidas para Pagamento de RP	113.600,00	381.443,69
Aporte ao RPPS	-	-	Movimento de Saldos Patrimoniais	10.450,04	17.842,49
Aporte ao RGPS	-	-	Aporte ao RPPS	-	-
			Aporte ao RGPS	-	-
Recebimentos Extraorçamentários	1.699.237,34	724.296,14	Despesas Extraorçamentárias	678.549,69	213.791,24
Inscrição dos Restos a Pagar Processados	-	-	Pagamento dos Restos a Pagar Processados	-	20.034,11
Inscrição dos Restos a Pagar Não Processados	1.599.127,90	680.246,45	Pagamento dos Restos a Pagar Não Processados	664.471,50	193.757,13
Depósitos Restituíveis e Valores Vinculados	14.078,19	-	Depósitos Restituíveis e Valores Vinculados	14.078,19	-
Outros Recebimentos Extraorçamentários	86.031,25	44.049,69	Outros Pagamentos Extraorçamentários	-	-
Arrecadação de Outra Unidade	86.031,25	44.049,69			
Saldo do Exercício Anterior	896.181,05	579.724,47	Saldo para o Exercício Seguinte	236.837,33	896.181,05
Caixa e Equivalentes de Caixa	896.181,05	579.724,47	Caixa e Equivalentes de Caixa	236.837,33	896.181,05
TOTAL	6.549.049,02	7.636.913,47	TOTAL	6.549.049,02	7.636.913,47



MINISTÉRIO DA FAZENDA
SECRETARIA DO TESOURO NACIONAL

EXERCÍCIO 2017 PERÍODO Anual

TÍTULO BALANÇO PATRIMONIAL - TODOS OS ORÇAMENTOS

EMISSÃO 31/01/2018 PAGINA 2

SUBTÍTULO 240137 - CENTRO DE TECNOLOGIAS ESTRATEG. DO NORDESTE

ORGAO SUPERIOR 24000 - MINIST.DA CIENCIA,TECNOL.,INOV.E COMUNICACOES

VALORES EM UNIDADES DE REAL

ATIVO			PASSIVO		
ESPECIFICAÇÃO	2017	2016	ESPECIFICAÇÃO	2017	2016
(-) Redução ao Valor Recuperável de Marcas, Direitos e Pat. Direitos de Uso de Imóveis	-	-			
Direitos de Uso de Imóveis	-	-			
Direitos de Uso de Imóveis	-	-			
(-) Amortização Acumulada de Direito de Uso de Imóveis	-	-			
(-) Redução ao Valor Recuperável Direito de Uso de Imóveis	-	-			
Diferido	-	-			
TOTAL DO ATIVO	11.120.405,33	17.112.090,11	TOTAL DO PASSIVO E PATRIMÔNIO LÍQUIDO	11.120.405,33	17.112.090,11

ATIVO			PASSIVO		
ESPECIFICAÇÃO	2017	2016	ESPECIFICAÇÃO	2017	2016
ATIVO FINANCEIRO	236.837,33	896.181,05	PASSIVO FINANCEIRO	1.696.344,01	820.198,04
ATIVO PERMANENTE	10.883.568,00	16.215.909,06	PASSIVO PERMANENTE	-	-
			SALDO PATRIMONIAL	9.424.061,32	16.291.892,07

Quadro de Compensações

ATIVO			PASSIVO		
ESPECIFICAÇÃO	2017	2016	ESPECIFICAÇÃO	2017	2016
ESPECIFICAÇÃO / Saldo dos Atos Potenciais Ativos			ESPECIFICAÇÃO / Saldo dos Atos Potenciais Passivos		
SALDO DOS ATOS POTENCIAIS ATIVOS	-	-	SALDO DOS ATOS POTENCIAIS PASSIVOS	2.382.358,30	2.002.191,27
Execução dos Atos Potenciais Ativos	-	-	Execução dos Atos Potenciais Passivos	2.382.358,30	2.002.191,27
Garantias e Contragarantias Recebidas a Executar	-	-	Garantias e Contragarantias Concedidas a Execut	-	-
Direitos Conveniados e Outros Instrumentos Cong	-	-	Obrigações Conveniadas e Outros Instrum Congên	-	-
Direitos Contratuais a Executar	-	-	Obrigações Contratuais a Executar	2.382.358,30	2.002.191,27
Outros Atos Potenciais Ativos a Executar	-	-	Outros Atos Potenciais Passivos a Executar	-	-
TOTAL	-	-	TOTAL	2.382.358,30	2.002.191,27

DEMONSTRATIVO DO SUPERÁVIT/DÉFICIT FINANCEIRO APURADO NO BALANÇO PATRIMONIAL

DESTINAÇÃO DE RECURSOS	SUPERAVIT/DEFICIT FINANCEIRO
Recursos Ordinários	-491.588,39
Recursos Vinculados	-967.918,29
Operação de Crédito	-976.352,63
Outros Recursos Vinculados a Órgãos e Programas	8.434,34
TOTAL	-1.459.506,68



TÍTULO	DEMONSTRAÇÕES DAS VARIAÇÕES PATRIMONIAIS - TODOS OS ORÇAMENTOS
--------	--

SUBTÍTULO	240137 - CENTRO DE TECNOLOGIAS ESTRATEG. DO NORDESTE
-----------	--

ORGAO SUPERIOR	24000 - MINIST.DA CIENCIA,TECNOL.,INOV.E COMUNICACOES
----------------	---

VALORES EM UNIDADES DE REAL

VARIAÇÕES PATRIMONIAIS QUANTITATIVAS		
	2017	2016
VARIAÇÕES PATRIMONIAIS AUMENTATIVAS	5.779.497,15	6.506.900,30
Impostos, Taxas e Contribuições de Melhoria	-	-
Impostos	-	-
Taxas	-	-
Contribuições de Melhoria	-	-
Contribuições	-	-
Contribuições Sociais	-	-
Contribuições de Intervenção no Domínio Econômico	-	-
Contribuição de Iluminação Pública	-	-
Contribuições de Interesse das Categorias Profissionais	-	-
Exploração e Venda de Bens, Serviços e Direitos	75.581,21	26.207,20
Venda de Mercadorias	-	-
Vendas de Produtos	-	-
Exploração de Bens, Direitos e Prestação de Serviços	75.581,21	26.207,20
Variações Patrimoniais Aumentativas Financeiras	-	-
Juros e Encargos de Empréstimos e Financiamentos Concedidos	-	-
Juros e Encargos de Mora	-	-
Variações Monetárias e Cambiais	-	-
Descontos Financeiros Obtidos	-	-
Remuneração de Depósitos Bancários e Aplicações Financeiras	-	-
Aportes do Banco Central	-	-
Outras Variações Patr. Aumentativas Financeiras	-	-
Transferências e Delegações Recebidas	5.693.112,28	6.332.892,86
Transferências Intragovernamentais	5.693.112,28	6.332.892,86
Transferências Intergovernamentais	-	-
Transferências das Instituições Privadas	-	-
Transferências das Instituições Multigovernamentais	-	-
Transferências de Consórcios Públicos	-	-
Transferências do Exterior	-	-
Execução Orçamentária Delegada de Entes	-	-
Transferências de Pessoas Físicas	-	-
Outras Transferências e Delegações Recebidas	-	-
Valorização e Ganhos c/ Ativos e Desincorporação de Passivos	353,62	129.957,75
Reavaliação de Ativos	-	-
Ganhos com Alienação	-	-
Ganhos com Incorporação de Ativos	-	-
Ganhos com Desincorporação de Passivos	353,62	129.957,75
Reversão de Redução ao Valor Recuperável	-	-
Outras Variações Patrimoniais Aumentativas	10.450,04	17.842,49
Variação Patrimonial Aumentativa a Classificar	-	-
Resultado Positivo de Participações	-	-
Operações da Autoridade Monetária	-	-



TÍTULO	DEMONSTRAÇÕES DAS VARIAÇÕES PATRIMONIAIS - TODOS OS ORÇAMENTOS
--------	--

SUBTÍTULO	240137 - CENTRO DE TECNOLOGIAS ESTRATEG. DO NORDESTE
-----------	--

ÓRGÃO SUPERIOR	24000 - MINIST.DA CIENCIA,TECNOL.,INOV.E COMUNICACOES
----------------	---

VALORES EM UNIDADES DE REAL

VARIAÇÕES PATRIMONIAIS QUANTITATIVAS		
	2017	2016
Reversão de Provisões e Ajustes para Perdas	-	-
Diversas Variações Patrimoniais Aumentativas	10.450,04	17.842,49
VARIAÇÕES PATRIMONIAIS DIMINUTIVAS	7.035.354,95	5.217.295,85
Pessoal e Encargos	-	-
Remuneração a Pessoal	-	-
Encargos Patronais	-	-
Benefícios a Pessoal	-	-
Outras Var. Patrimoniais Diminutivas - Pessoal e Encargos	-	-
Benefícios Previdenciários e Assistenciais	-	-
Aposentadorias e Reformas	-	-
Pensões	-	-
Benefícios de Prestação Continuada	-	-
Benefícios Eventuais	-	-
Políticas Públicas de Transferência de Renda	-	-
Outros Benefícios Previdenciários e Assistenciais	-	-
Uso de Bens, Serviços e Consumo de Capital Fixo	4.809.405,45	4.216.380,28
Uso de Material de Consumo	198.339,30	101.220,65
Serviços	4.000.928,39	4.115.159,63
Depreciação, Amortização e Exaustão	610.137,76	-
Variações Patrimoniais Diminutivas Financeiras	-	-
Juros e Encargos de Empréstimos e Financiamentos Obtidos	-	-
Juros e Encargos de Mora	-	-
Variações Monetárias e Cambiais	-	-
Descontos Financeiros Concedidos	-	-
Aportes ao Banco Central	-	-
Outras Variações Patrimoniais Diminutivas Financeiras	-	-
Transferências e Delegações Concedidas	2.223.183,50	999.286,18
Transferências Intragovernamentais	2.223.183,50	999.286,18
Transferências Intergovernamentais	-	-
Transferências a Instituições Privadas	-	-
Transferências a Instituições Multigovernamentais	-	-
Transferências a Consórcios Públicos	-	-
Transferências ao Exterior	-	-
Execução Orçamentária Delegada a Entes	-	-
Outras Transferências e Delegações Concedidas	-	-
Desvalorização e Perda de Ativos e Incorporação de Passivos	-	-
Reavaliação, Redução a Valor Recuperável e Ajustes p/ Perdas	-	-
Perdas com Alienação	-	-
Perdas Involuntárias	-	-
Incorporação de Passivos	-	-
Desincorporação de Ativos	-	-



TÍTULO	DEMONSTRAÇÕES DAS VARIAÇÕES PATRIMONIAIS - TODOS OS ORÇAMENTOS
--------	--

SUBTÍTULO	240137 - CENTRO DE TECNOLOGIAS ESTRATEG. DO NORDESTE
-----------	--

ÓRGÃO SUPERIOR	24000 - MINIST.DA CIENCIA,TECNOL.,INOV.E COMUNICACOES
----------------	---

VALORES EM UNIDADES DE REAL

VARIAÇÕES PATRIMONIAIS QUANTITATIVAS		
	2017	2016
Tributárias	2.130,53	1.431,20
Impostos, Taxas e Contribuições de Melhoria	314,53	350,00
Contribuições	1.816,00	1.081,20
Custo - Mercadorias, Produtos Vend. e dos Serviços Prestados	-	-
Custo das Mercadorias Vendidas	-	-
Custos dos Produtos Vendidos	-	-
Custo dos Serviços Prestados	-	-
Outras Variações Patrimoniais Diminutivas	635,47	198,19
Premiações	-	-
Resultado Negativo de Participações	-	-
Operações da Autoridade Monetária	-	-
Incentivos	-	-
Subvenções Econômicas	-	-
Participações e Contribuições	-	-
Constituição de Provisões	-	-
Diversas Variações Patrimoniais Diminutivas	635,47	198,19
RESULTADO PATRIMONIAL DO PERÍODO	-1.255.857,80	1.289.604,45

VARIAÇÕES PATRIMONIAIS QUALITATIVAS		
	2017	2016