



# EMENDAS PARLAMENTARES PLOA 2026



GOVERNO DO  
MINISTÉRIO DAS  
COMUNICAÇÕES







# SUMÁRIO

**04** Palavra do  
Ministro

**08** Computadores  
para Inclusão

**10** Internet  
Brasil

**12** Wi-Fi Brasil

**14** Brasil Digital

**16** Comunidades  
Conectadas

**18** Banda Larga  
Móvel

## PALAVRA DO MINISTRO

# FREDERICO DE SIQUEIRA FILHO

**Caros colegas parlamentares,**

É com grande satisfação que apresento a vocês a Cartilha de Emendas Parlamentares 2026, onde reunimos nossos principais projetos de conectividade e inclusão digital, com o objetivo de buscar apoio para que possamos seguir executando e expandindo todos eles.

Esta cartilha foi criada com orientações importantes para direcionar a alocação de recursos públicos voltados ao desenvolvimento e fortalecimento das políticas do Ministério das Comunicações.

O Brasil vive hoje um dos períodos mais avançados de sua história em termos de conectividade. Em 2025, o 4G já está presente em 100% dos municípios brasileiros, alcançando mais de 92% da população, e o 5G já chega a mais de 1 mil cidades, oferecendo novas oportunidades em setores como educação, saúde, agricultura e indústria.

Nós temos focado em diversos programas para ampliar a conectividade e melhorar a qualidade dos nossos serviços. Por exemplo, estamos levando internet banda larga e Wi-Fi aberto para escolas públicas para fins pedagógicos, além de doar computadores e chips para que os estudantes tenham igualdade de oportunidades no aprendizado e na profissionalização.

Como ministro das Comunicações e, antes disso, um profissional que dedicou a vida a entender e aprimorar a infraestrutura que nos conecta — desde os primeiros passos na telefonia fixa até as complexidades da era digital, eu sei o quão crucial é o nosso trabalho para o desenvolvimento do Brasil.

E digo mais: promover a inclusão digital e a conectividade é, também, promover a inclusão social.

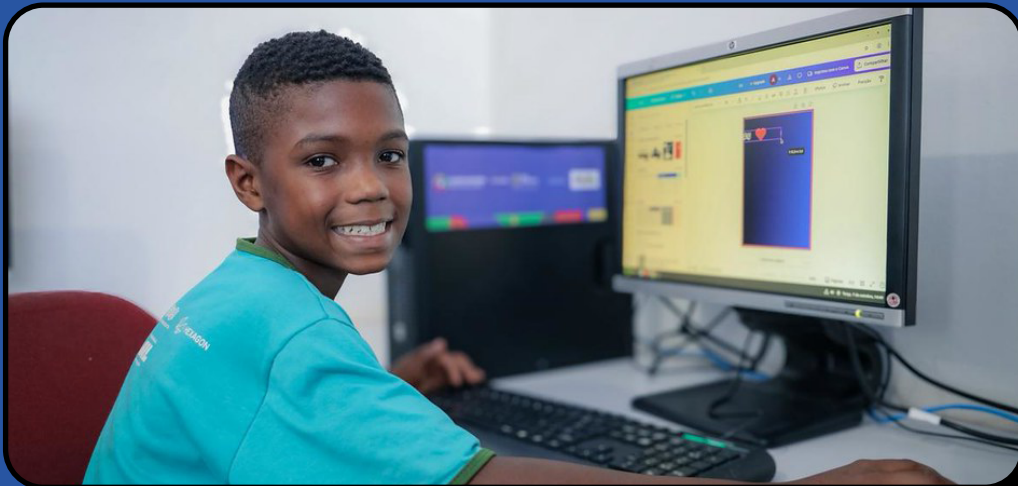
As emendas parlamentares não são apenas um suporte financeiro; elas são o motor que impulsiona nossas iniciativas. Cada emenda alocada ao Ministério das Comunicações é um investimento direto na inclusão digital, na educação, na saúde e no desenvolvimento econômico das comunidades que vocês representam. Juntos, podemos continuar a construir um Brasil mais conectado, justo e próspero.

Agradeço a parceria de vocês e conto com o apoio para que, em 2026, possamos celebrar não apenas os projetos que tiramos do papel, mas o impacto real que geramos na vida de cada brasileiro.

Atenciosamente,  
Frederico de Siqueira Filho









# COMPUTADORES PARA INCLUSÃO

## O QUE É O PROGRAMA?

O Ministério das Comunicações separa os equipamentos eletroeletrônicos que seriam descartados pelo poder público. Esse material é enviado aos Centros de Recondicionamento de Computadores (CRCs) conveniados. Após o devido recondicionamento, os equipamentos são encaminhados para uso em escolas, telecentros, associações e organizações que realizam projetos de inclusão digital.

O Ministério das Comunicações já investiu mais de R\$ 91 milhões em benefício do programa, viabilizando a promoção da inclusão digital no país.

## O QUE FAZ O PROGRAMA?

- Promove **iniciativas de inclusão digital** em escolas, associações e telecentros.
- Realiza o **descarte ambientalmente correto** de equipamentos eletroeletrônicos.
- **Capacitação profissional em áreas de tecnologia**, como manutenção de computadores e aparelhos celulares.

## RESULTADOS

- Desde sua criação, em 2010, já foram doados 65,2 mil computadores.
- Implantados 5 mil laboratórios de informática em 1.277 municípios brasileiros.
- Ofertados 296 cursos, resultando na capacitação de mais de 65,9 mil alunos para o mercado de trabalho.
- Os Centros de Recondicionamento de Computadores (CRC's) receberam e destinaram adequadamente mais de 1,2 milhão de equipamentos eletroeletrônicos provenientes de órgãos públicos e parceiros, totalizando mais de 11 mil toneladas de resíduos tratados de forma correta e consciente.

## COMO ADERIR AO PROGRAMA

Nível	Valor	Computadores Doados <small>(Valores Médios)</small>	Jovens Formados
I – Apoio a centro já existente	Mínimo de R\$ 300.000,00	200	Entre 60 e 100
II – Melhoria de Processos	R\$ 500.000,00	500	Entre 240 e 400
III - Criação	R\$ 2.000.000,00 ou mais	1.500	800

### DETALHAMENTO ORÇAMENTÁRIO

**Ação:** 10.41101.24.126.2305.20V8

**Natureza da Despesa:** Custeio – 3 e Capital – 4

**Localizador:** 001 – Nacional ou Específico

Execução via Transferências Voluntárias





# INTERNET BRASIL

## O QUE É?

Iniciativa que promove a inclusão digital de estudantes da educação básica da rede pública de ensino, integrantes de famílias inscritas no CadÚnico.

## O QUE FAZ O PROGRAMA?

Cada aluno contemplado recebe um chip com acesso à internet móvel, recarregado mensalmente com 20 GB de dados em banda larga 4G, com o objetivo de garantir conectividade contínua aos estudantes.

## MANUTENÇÃO DO PROGRAMA

O objetivo é assegurar a continuidade do programa em 2026, garantindo a sustentação e manutenção dos chips ativos entregues aos estudantes dos estados do Amapá (AP), Bahia (BA), Maranhão (MA), Minas Gerais (MG), Pará (PA), Paraíba (PB), Pernambuco (PE) e Rio Grande do Norte (RN), além da eventual expansão a cada mil chips adicionais.

### Detalhamento orçamentário

AP	R\$ 625.230,72	PA	R\$ 6.615.901,08
BA	R\$ 396.124,92	PB	R\$ 331.062,84
MA	R\$ 6.171.376,32	PE	R\$ 1.317.507,12
MG	R\$ 231.684,48	RN	R\$ 2.667.942,00

Expansão de  
1.000 chips em 2026

**R\$ 396.720,00**

## DETALHAMENTO ORÇAMENTÁRIO

**Ação:** 10.41101.24.126.2305.21FP – Promoção de Acesso Gratuito à Internet

**Grupo de Natureza da Despesa (GND):** 3 – Custeio

**Localizador:** 001

**Plano Orçamentário:** 0001





# WI-FI BRASIL

## O QUE É O PROGRAMA?

O programa Wi-Fi Brasil proporciona acesso à internet via banda larga satelital, fomentando a inclusão digital em todo o território brasileiro, especialmente em áreas com maiores dificuldades de conexão.

Ele prevê a instalação de até 28 mil pontos de conexão em todo o país. Além disso, a parceria com a Telebras possibilita um importante avanço na velocidade da internet, com opções que variam entre 20 Mbps e 60 Mbps.

Existem duas modalidades:

- **Wi-Fi Brasil:** fornecimento de acesso à internet a instituições públicas elegíveis, com velocidades a partir de 20 Mbps, podendo chegar até 40 Mbps.
- **Wi-Fi Brasil + Roteador Wi-Fi:** a internet é disponibilizada à população por meio de um ponto de acesso Wi-Fi com raio de cobertura de 150 metros (ao redor do ponto de instalação) e até 80 conexões simultâneas, com velocidade de 40 Mbps ou 60 Mbps.

## QUEM PODE RECEBER

- Escolas, telecentros/laboratórios de informática e instituições públicas de saúde e assistência social, localizados em áreas rurais, remotas e urbanas em situação de vulnerabilidade social, de fronteira ou de interesse estratégico;
- Órgãos da administração pública localizados em municípios com dificuldades de acesso a serviços de conexão à internet em banda larga;
- Organizações da sociedade civil, por meio das quais seja possível promover ou ampliar o processo de inclusão digital;

- Povos e comunidades tradicionais, em conformidade com o que estabelece o Decreto nº 6.040, de 7 de fevereiro de 2007.

## INVESTIMENTO

Modalidade	Investimento anual (R\$) / Quantidade de acessos				
	10	50	100	200	500
20Mbps	188.000	942.000	1.885.000	3.770.000	9.426.000
30Mbps	225.000	1.128.000	2.256.000	4.512.000	11.282.000
40Mbps	269.000	1.349.000	2.699.000	5.398.000	13.496.000
40Mbps + Wi-Fi	324.000	1.620.000	3.241.000	6.482.000	16.207.000
60Mbps + Wi-Fi	425.000	2.128.000	3.257.000	8.514.000	21.286.000

### DETALHAMENTO ORÇAMENTÁRIO

**Ação:** 10.41101.24.126.2305.20V8

**Natureza da Despesa:** Custeio - Localizador: 001 – Nacional  
Execução Direta





# BRASIL DIGITAL

## O QUE É O PROGRAMA?

Instituído por meio da Portaria MCom nº 13.345, de 27 de maio de 2024, o programa tem como objetivo expandir a TV aberta e gratuita em tecnologia digital nos municípios que ainda não possuem programação da Rede Legislativa e da EBC (TV Brasil), ampliando a diversidade de conteúdo oferecido à população por meio da TV Digital aberta e gratuita.

O programa está previsto no Novo PAC para beneficiar 400 municípios, podendo ter seu escopo ampliado para outras localidades mediante o recebimento de recursos provenientes de emendas parlamentares.

## RESULTADOS

- Oferta à população da programação de até 8 canais públicos, com possibilidade de veiculação de produções locais;
- Transmissor digital ofertado às prefeituras que possuíam canal analógico próprio;
- Ampliação da diversidade de canais de TV Digital aberta e gratuita à população dos municípios beneficiados.

## COMO ADERIR AO PROGRAMA

- 1 O parlamentar informa o município que pretende contemplar com o projeto, bem como a instituição parceira;
- 2 A instituição parceira, que pode ser a prefeitura, câmara municipal, universidade ou outro órgão ou entidade da administração pública do município indicado, deve disponibilizar um local de instalação que já possua infraestrutura básica de torre e abrigo para a implantação da estação de televisão digital do Programa Brasil Digital;
- 3 O Ministério das Comunicações realizará a avaliação técnica acerca da viabilidade de implantação no município indicado.

O valor da emenda parlamentar para a implantação da infraestrutura de TV Digital é de cerca de R\$ 500 mil por município.

### DETALHAMENTO ORÇAMENTÁRIO

**Ação:** 10.41101.24.722.2305.21AE - Evolução e Expansão dos Serviços de Radiodifusão  
**PO 0002** - Expansão TV Digital





# COMUNIDADES CONECTADAS

## O QUE É O PROGRAMA?

Trata-se de uma solução transportável de conectividade via satélite, que oferece acesso à internet banda larga por meio da tecnologia LTE 4G, na faixa de 700 MHz, com pacote de SIM Card incluído. O projeto atua como uma solução móvel para expandir o acesso à internet em regiões desatendidas, garantindo conectividade para áreas que ainda não são cobertas por operadoras de telefonia móvel.

## COMO FUNCIONA?

- 1 Conectividade via satélite:** o projeto utiliza tecnologia satelital para alcançar regiões onde redes móveis convencionais não chegam;
- 2 LTE 4G (700 MHz):** a conexão é estabelecida com a tecnologia 4G na faixa de 700 MHz, que proporciona maior alcance e melhor penetração de sinal em áreas rurais ou de difícil acesso;
- 3 SIM Card incluso:** um pacote de SIM Card é fornecido para garantir o acesso direto à rede, facilitando o uso por parte das comunidades e instituições atendidas.

## QUEM PODE RECEBER

Localidades que não possuem cobertura do Serviço Móvel Pessoal (SMP).

## INVESTIMENTO

- Modalidade de contratação: link satélite + locação de equipamentos, com serviços e suporte;
- Prazo contratual: 24 meses;
- Valor por unidade: R\$ 1.282.771,92.

## DETALHAMENTO ORÇAMENTÁRIO

**Ação:** 10.41101.24.126.2305.20V8

**Natureza da Despesa:** Custeio

**Localizador:** 001 - Nacional - Execução Direta





# BANDA LARGA MÓVEL

## COMO FUNCIONA?

O Ministério das Comunicações implanta a infraestrutura necessária e viabiliza a prestação de serviços de telefonia e de banda larga móvel, na tecnologia 4G, na localidade indicada pelo parlamentar.

## OBJETIVOS

Atender com telefonia e banda larga móvel 4G as áreas sem cobertura, com cobertura insuficiente ou ainda sem compromisso de cobertura.

## INVESTIMENTO

- Modalidade de contratação: infraestrutura, equipamentos, prestação de serviços e suporte;
- Prazo de entrega: 180 dias, a partir da contratação;
- Prazo contratual de prestação do serviço: até 31/12/2041;
- Valor por unidade: R\$ 1.844.089,03 (um milhão, oitocentos e quarenta e quatro mil, oitenta e nove reais e três centavos).

## DETALHAMENTO ORÇAMENTÁRIO

**Ação:** 10.41101.24.126.2305.20V8

**Natureza da Despesa:** Custeio

**Localizador:** 001 - Nacional - Execução Direta



MINISTÉRIO DAS  
**COMUNICAÇÕES**



**Assessoria Especial de Assuntos  
Parlamentares e Federativos**

Esplanada dos Ministérios - Bloco R, 9º Andar  
(61) 2027 6222 / 6754  
aspar@mcom.gov.br

gov.br/**mcom**

