



**REPÚBLICA FEDERATIVA DO BRASIL**  
MINISTÉRIO DA ECONOMIA  
**INSTITUTO NACIONAL DA PROPRIEDADE INDUSTRIAL**  
DIRETORIA DE MARCAS, DESENHOS INDUSTRIAIS E INDICAÇÕES GEOGRÁFICAS

**CERTIFICADO DE REGISTRO DE INDICAÇÃO GEOGRÁFICA**  
**BR402017000009-1**

O INSTITUTO NACIONAL DA PROPRIEDADE INDUSTRIAL reconhece a INDICAÇÃO GEOGRÁFICA para o produto/serviço abaixo identificado, concedendo o seu registro para os fins e efeitos da proteção de que trata a Lei nº 9.279, de 14 de maio de 1996 nos seguintes termos:

**Indicação Geográfica:** Campanha Gaúcha

**Espécie:** Indicação de Procedência

**Natureza:** Produto

**Produto/Serviço:** Vinho fino branco tranquilo; vinho fino rosado tranquilo; vinho fino tinto tranquilo e vinho espumante fino.

**Apostila:**

**País:** Brasil

**Representação:** --

**Delimitação da área geográfica:**

Área geográfica contínua de 44.365km<sup>2</sup> que inclui integralmente a área dos municípios de Aceguá, Barra do Quaraí, Candiota, Hulha Negra, Itaqui, Quaraí, Rosário do Sul, Santana do Livramento e Uruguaiiana; integralmente a área dos distritos de Alegrete (pertencente ao município de Alegrete); de Bagé, Pirai e José Otávio (pertencentes ao município de Bagé); de Dom Pedrito (pertencente ao município Dom Pedrito); de Ibaré (pertencente ao município de Lavras do Sul), de Maçambará, Bororé e Encruzilhada (pertencentes ao município de Maçambará); parcialmente a área do distrito de Torquato Severo, pertencente ao município Dom Pedrito; e parcialmente a área do distrito de Joca Tavares, pertencente ao município de Bagé.

**Data do Depósito:** 14 de dezembro de 2017      **Data de Concessão:** 05 de maio de 2020

**Requerente:** Associação dos Produtores de Vinhos Finos da Campanha Gaúcha

Rio de Janeiro, 17 de junho de 2020.

**André Luis Balloussier Ancora da Luz**  
Diretor de Marcas, Desenhos Industriais  
e Indicações Geográficas

## REGULAMENTO DE USO DA INDICAÇÃO DE PROCEDÊNCIA CAMPANHA GAÚCHA

O presente Regulamento de Uso da Indicação de Procedência Campanha Gaúcha (IP Campanha Gaúcha) está constituído de acordo com o que estabelece o parágrafo único do Art. 182 da Lei n° 9.279, de 14 de maio de 1996, bem como ao que define o Art. 6º, alínea III - Regulamento de Uso do Nome Geográfico, da Instrução Normativa n° 25/2013 do Instituto Nacional da Propriedade Industrial - INPI, de 21 de agosto de 2013, que "Estabelece as condições para o Registro das Indicações Geográficas".

### CAPÍTULO I – DA ÁREA GEOGRÁFICA DELIMITADA

#### **Art. 1º - Da Área Geográfica Delimitada da Indicação de Procedência Campanha Gaúcha**

A área geográfica delimitada da Indicação de Procedência Campanha Gaúcha é uma área contínua de 44.365km<sup>2</sup>, a oeste-sudoeste do Rio Grande do Sul, localizada entre as seguintes coordenadas: **ao norte**, 28°50'53" de latitude Sul e 56°06'27" de longitude oeste; **ao sul**, 31°57'31" de latitude Sul e 53°57'06" de longitude oeste; **a leste**, 31°24'02" de latitude Sul e 53°33'36" de longitude oeste; **a oeste**, 30°11'36" de latitude Sul e 57°38'37" de longitude oeste. O limite da Indicação de Procedência Campanha Gaúcha é constituído pelos limites político-administrativos dos municípios e distritos que a compõem, conforme definidos pelo IBGE, em 2015, e a seguir discriminados:

- Inclui, integralmente, a área dos municípios de Aceguá, Barra do Quaraí, Candiota, Hulha Negra, Itaquí, Quaraí, Rosário do Sul, Santana do Livramento e Uruguaiiana.
- Inclui, integralmente, a área do distrito de Alegrete, pertencente ao município de Alegrete; dos distritos de Bagé, Piraí e José Otávio, pertencentes ao município de Bagé; do distrito de Dom Pedrito, pertencente ao município de Dom Pedrito; do distrito de Ibaré, pertencente ao município de Lavras do Sul; dos distritos de Maçambará, Bororé e Encruzilhada, pertencentes ao município de Maçambará.
- Inclui, parcialmente, a área do distrito de Torquato Severo, pertencente ao município de Dom Pedrito, cujo polígono mantém o limite do distrito, com exceção do segmento leste onde, de norte para sul, o limite possui os seguintes pontos de referência, com respectivas coordenadas geográficas: iniciando no ponto 1, na divisa de Torquato Severo com Ibaré (Lavras do Sul), localizado a 30°58'48"S e 54°07'32"WGr, o limite segue para o ponto 2,

localizado a 31°01'20"S e 54°10'51"WGr; deste para o ponto 3, localizado a 31°05'56"S e 54°11'50"WGr; e deste até o ponto 4, localizado a 31°08'35"S e 54°10'10"WGr, onde, na divisa com o município de Bagé, fecha o polígono do distrito de Torquato Severo.

- Inclui, parcialmente, área do distrito de Joca Tavares, pertencente ao município de Bagé, cujo polígono mantém o limite do distrito, com exceção dos segmentos norte e leste onde, de oeste para leste e de norte para sul, o limite possui os seguintes pontos de referência, com respectivas coordenadas geográficas: iniciando no ponto 5, na divisa de Joca Tavares com o distrito de José Otávio (Bagé), localizado a 31°08'59"S e 54°10'07"WGr; o limite segue para o ponto 6, localizado a 31°09'32"S e 54°10'03"WGr; deste para o ponto 7, localizado a 31°09'55"S e 54°09'02"WGr; deste para o ponto 8, localizado a 31°11'33"S e 54°09'01"WGr; deste para o ponto 9, localizado a 31°11'48"S e 54°07'05"WGr; deste para o ponto 10, localizado a 31°13'39"S e 54°03'56"WGr; deste para o ponto 11, localizado a 31°10'23"S e 54°03'06"WGr; deste para o ponto 12, localizado a 31°08'03"S e 54°01'09"WGr; deste para o ponto 13, localizado a 31°04'50"S e 54°53'58"WGr; deste para o ponto 14, localizado a 31°09'20"S e 53°49'12"WGr; deste para o ponto 15, localizado a 31°05'34"S e 53°43'39"WGr; deste para o ponto 16, localizado a 31°10'05"S e 53°44'03"WGr; e deste até o ponto 17, localizado a 31°14'20"S e 53°44'11"WGr, onde, na divisa com o município de Hulha Negra, fecha o polígono do distrito de Joca Tavares.

## CAPÍTULO II – DA PRODUÇÃO DAS UVAS

### Art. 2º - Das Cultivares de Videira Autorizadas

Os produtos da IP Campanha Gaúcha são elaborados exclusivamente a partir de uvas de cultivares de *Vitis vinifera* L.

Para a elaboração dos produtos da IP Campanha Gaúcha, são autorizadas todas as variedades de *Vitis vinifera* L. abaixo listadas, as quais são cultivadas na área geográfica delimitada definida no Art. 1º:

- Alfrocheiro
- Alicante Bouschet
- Alvarinho
- Ancellotta
- Barbera
- Cabernet Franc
- Cabernet Sauvignon
- Chardonnay
- Chenin Blanc
- French Colombard
- Gamay
- Gewurztraminer
- Grenache
- Longanesi

- Malbec
- Marselan
- Merlot
- Moscato Branco (Moscato Petit Grain)
- Moscato de Hamburgo
- Moscato Giallo
- Petit Verdot
- Pinot Grigio (Pinot Gris)
- Pinot Noir
- Pinotage
- Riesling Itálico
- Riesling Renano
- Ruby Cabernet
- Sangiovese
- Sauvignon Blanc
- Semillon
- Syrah
- Tannat
- Tempranillo (Tinta Roriz, Aragones)
- Touriga Nacional
- Trebbiano (Saint Emilion)
- Viognier

Para possuir direito de uso da uva para a elaboração de produtos da IP, os respectivos vinhedos deverão estar declarados e atualizados no cadastro vitícola oficial ou, na falta deste, no cadastro vitícola da associação Vinhos da Campanha Gaúcha.

#### **Parágrafo primeiro**

É proibido o uso de todas as cultivares de origem americana, bem como de todos os híbridos interespecíficos, na elaboração de produtos da IP Campanha Gaúcha

#### **Parágrafo segundo**

Mediante solicitação, poderão ser elaborados produtos da IP Campanha Gaúcha com outra (s) variedade (s) de *Vitis vinifera* L. cultivadas na área geográfica delimitada da IP, além daquelas relacionadas neste Artigo. Para obter autorização para vinificação de outra variedade, o (s) produtor (s) deverá (ão) encaminhar solicitação formal ao Conselho Regulador dentro do prazo estabelecido no *Plano de Controle dos Vinhos Finos da IP Campanha Gaúcha*. Através deste procedimento, a variedade será autorizada, em caráter experimental, para vinificação e comercialização como produto da IP. A produção de vinhos da IP com a variedade por mais de três anos autoriza o Conselho Regulador a incluir a mesma na listagem de variedades autorizadas relacionadas neste Artigo.

### Parágrafo terceiro

A eventual exclusão de variedade autorizada no Regulamento de Uso deverá ter parecer favorável do Conselho Regulador, bem como deverá ser aprovada em assembleia da Vinhos da Campanha Gaúcha.

### Art. 3º - Da Origem das Uvas para a Elaboração dos Produtos da IP Campanha Gaúcha

As uvas autorizadas para a elaboração dos produtos da IP Campanha Gaúcha, conforme especificado no Art. 2º, deverão ser produzidas 100% na área geográfica delimitada da IP, conforme definida no Art. 1º.

### Art. 4º - Dos Sistemas de Produção, da Produtividade e da Qualidade das Uvas para Vinificação

O sistema de condução autorizado para a produção de uvas da IP Campanha Gaúcha é o espaldeira.

#### Parágrafo primeiro

O uso de outros sistemas de condução da videira, em caráter experimental, temporário ou definitivo, diferente do especificado no Art. 4º, somente poderá ser autorizado através de parecer técnico favorável do Conselho Regulador da IP, e após aprovação por parte da Assembleia da Vinhos da Campanha Gaúcha.

A produtividade por hectare deverá buscar um equilíbrio vegetativo-produtivo, no sentido de aprimorar a qualidade das uvas e dos vinhos. Os limites máximos de produtividade por hectare são de 15 t/ha quando destinados a espumantes, 12 t/ha para vinhos brancos e rosados e 10 t/ha para vinhos tintos. Para as variedades Tannat e Alicante Bouschet a produtividade máxima é de 20% acima daquela estabelecida para as uvas destinadas à elaboração de vinhos tintos.

#### Parágrafo segundo

Considerando aspectos da qualidade da uva e demandas de mercado, devidamente justificados, o Conselho Regulador poderá autorizar, especificando as variedades, municípios e os produtos da IP, para determinada safra, produtividades de até 10%, 15% e 20% superiores em relação ao limite máximo acima estabelecido, para uvas destinadas a vinhos tintos, vinhos brancos/rosados e espumantes, respectivamente. Por outro lado, eventuais excedentes de produtividade/ha, em determinado ano, em relação aos limites máximos estabelecidos não serão autorizados para a elaboração de vinhos protegidos pela IP

O cultivo protegido nos vinhedos, exceto as redes para proteção contra os ataques de pássaros, é uma prática vitícola não autorizada para a produção de uvas para a elaboração dos produtos da IP.

### CAPÍTULO III – DOS PRODUTOS E DA SUA ELABORAÇÃO

#### Art. 5º - Dos Produtos

Serão autorizados exclusivamente os seguintes produtos vinícolas na IP Campanha Gaúcha, produtos estes definidos segundo a legislação brasileira de vinhos:

- Vinho Fino Branco Tranquilo;
- Vinho Fino Rosado Tranquilo;
- Vinho Fino Tinto Tranquilo;
- Vinho Espumante Fino.

#### Art. 6º - Dos Padrões dos Produtos e dos Processos Enológicos

Os produtos da IP Campanha Gaúcha serão elaborados exclusivamente a partir das cultivares de *Vitis vinifera* L. autorizadas, conforme especificado no Art. 2º.

Os produtos da IP Campanha Gaúcha deverão ser elaborados com 100% de uvas produzidas na área geográfica delimitada, conforme especificado no Art. 1º.

O rendimento máximo da uva em mosto é aquele definido pela legislação brasileira do vinho.

Os vinhos varietais deverão ser elaborados com no mínimo 85% da respectiva variedade indicada no vinho varietal.

Os vinhos com indicação de safra, desde que atendam à legislação do vinho, deverão ter em sua composição no mínimo 85% da respectiva safra mencionada.

O vinho espumante fino poderá ser elaborado pelo método tradicional ou pelo método Charmat.

Os demais processos autorizados para os produtos da IP Campanha Gaúcha são os definidos na legislação brasileira, tendo as seguintes restrições complementares:

- a) A graduação alcoólica potencial mínima da uva para vinificação é de 11,5% para o vinho fino tinto tranquilo e de 11,0% para o vinho fino branco ou rosado tranquilo.
- b) A chaptalização máxima autorizada para qualquer produto da IP é de 2% em álcool, volume por volume, ou a legislação do vinho vigente desde que a mesma seja mais restritiva.

### Art. 7º - Da Elaboração, Envelhecimento e Engarrafamento dos Produtos

Todas as etapas da elaboração dos produtos da IP Campanha Gaúcha, incluindo o envelhecimento e engarrafamento dos mesmos serão feitas obrigatoriamente na área geográfica delimitada da IP, conforme estabelecido no Art. 1º.

Todos os vinhos da IP Campanha Gaúcha devem ser engarrafados em embalagens de vidro, sendo autorizados os volumes de 187mL, 375mL, 500mL, 750mL e 1500mL. As mesmas podem ser de fechamento por rolhas de cortiça, rolhas sintéticas ou cápsulas rosqueáveis.

O uso de outras embalagens necessitará de autorização do Conselho Regulador e aprovação em assembleia geral da Vinhos da Campanha Gaúcha.

### Art. 8º - Dos Padrões de Identidade e Qualidade Química dos Produtos

Quanto as suas características químicas, os produtos da IP Campanha Gaúcha deverão atender ao estabelecido na Legislação Brasileira relativamente aos padrões de identidade e qualidade do vinho. De forma complementar, visando garantir padrão de qualidade diferencial para os produtos protegidos pela IP Campanha Gaúcha, os mesmos deverão atender aos padrões analíticos a seguir especificados, por produto, para análises químicas realizadas no mesmo ano da vinificação:

#### - Vinho Fino Branco Tranquilo

a. Acidez volátil – expresso em mEq/L:

Limite máximo: menor ou igual a 10;

b. Anidrido sulfuroso total – expresso em mg/L:

Limite máximo de 150 (para produto engarrafado);

#### - Vinho Fino Rosado Tranquilo

a. Acidez volátil – expresso em mEq/L:

Limite máximo: menor ou igual a 10;

b. Anidrido sulfuroso total – expresso em mg/L:

Limite máximo de 150 (para produto engarrafado);

#### - Vinho Fino Tinto Tranquilo

a. Acidez volátil – expresso em mEq/L:

Limite máximo: menor ou igual a 15;

b. Anidrido sulfuroso total – expresso em mg/L:

Limite máximo de 130 (para produto engarrafado).

- Vinho Espumante Fino

- a. Acidez volátil – expresso em mEq/L:  
Limite máximo: menor ou igual a 10;
- b. Anidrido sulfuroso total – expresso em mg/L:  
Limite máximo de 150 (para produto engarrafado);

Os produtos da IP Campanha Gaúcha deverão atender às disposições deste Artigo, bem como deverão estar conformes aos demais Padrões de Identidade e Qualidade definidos pela Legislação Brasileira. Os controles destes padrões e sua operacionalização serão estabelecidas no *Plano de Controle dos Vinhos Finos da IP Campanha Gaúcha*.

**Art. 9º - Dos Padrões de Identidade e Qualidade Organoléptica dos Produtos**

Os produtos da IP Campanha Gaúcha somente receberão o selo de controle para engarrafamento após terem atendido ao disposto neste Regulamento de Uso, bem como terem sido aprovados na avaliação sensorial a ser realizada pela Comissão de Degustação do Conselho Regulador da IP Campanha Gaúcha.

A operacionalização da avaliação sensorial dos produtos obedecerá ao estabelecido no *Plano de Controle dos Vinhos Finos da IP Campanha Gaúcha*, sob a gestão do Conselho Regulador.

**CAPÍTULO IV – DA ROTULAGEM**

**Art. 10º - Das Normas de Rotulagem**

Os produtos engarrafados da IP Campanha Gaúcha terão rotulagem conforme especificado abaixo:

- a. Norma de rotulagem para identificação da Indicação Geográfica no rótulo principal: identificação do nome geográfico, seguido da expressão Indicação de Procedência, conforme segue:

CAMPANHA GAÚCHA  
Indicação de Procedência





- b. Norma de rotulagem para o Selo de Controle da IP Campanha Gaúcha: colocação do Selo de Controle contendo as informações - IP Campanha Gaúcha, Conselho Regulador e o Número do Selo conforme definido no *Plano de Controle dos Vinhos Finos da IP Campanha Gaúcha*.

Os produtos não protegidos pela IP Campanha Gaúcha não poderão utilizar as identificações especificadas nos itens "a" e "b" deste Artigo.

## CAPÍTULO V – DO CONSELHO REGULADOR

### Art. 11º - Do Conselho Regulador

A IP Campanha Gaúcha será gerida pelo Conselho Regulador, conforme definido nos estatutos da Vinhos da Campanha Gaúcha, conforme estabelecido no Capítulo V - Artigos 20 e 38 a 43 do seu Estatuto.

### Art. 12º - Dos Registros

O Conselho Regulador manterá atualizados os registros cadastrais e controles relativos ao (s):

- Cadastro vitícola dos vinhedos da IP Campanha Gaúcha, podendo ser utilizado o cadastro oficial do Ministério da Agricultura, coordenado pela Embrapa Uva e Vinho;
- Cadastro atualizado dos estabelecimentos vinícolas processadores dos produtos da IP Campanha Gaúcha;
- Instrumentos e operacionalização dos registros definidos no *Plano de Controle do Regulamento de Uso e Produtos da Indicação de Procedência Campanha Gaúcha*, operacionalizada pelo Conselho Regulador.

### Art. 13º - Dos Controles de Produção

Será objeto de controle, por parte do Conselho Regulador, a declaração de colheita de uva da safra e a declaração de produtos elaborados.

O Conselho Regulador estabelecerá outros controles relativos às operações executadas nos estabelecimentos vinícolas, no sentido de assegurar a garantia de origem dos produtos da IP Campanha Gaúcha. Tais controles incluem as operações de vinificação, manipulação, armazenamento e engarrafamento dos produtos obtidos, de forma a assegurar a rastreabilidade dos produtos protegidos pela IP Campanha Gaúcha. Tais controles serão extensivos às operações de comercialização a granel de produtos protegidos pela IP Campanha Gaúcha.

Os instrumentos e a operacionalização dos controles de produção são os definidos no *Plano de Controle dos Vinhos Finos da IP Campanha Gaúcha*, operacionalizado pelo Conselho Regulador, que integra o Sistema de Controle da IP da associação Vinhos da Campanha.

## CAPÍTULO VI – DOS DIREITOS E OBRIGAÇÕES

### Art. 14º - Direitos e Obrigações dos Inscritos na IP Campanha Gaúcha

São direitos:

- Fazer uso da IP Campanha Gaúcha nos produtos protegidos pela mesma.

São deveres:

- Zelar pela imagem da IP Campanha Gaúcha;
- Prestar as informações cadastrais previstas no Regulamento de Uso e no *Plano de Controle dos Vinhos Finos da IP Campanha Gaúcha*;
- Adotar as medidas normativas necessárias ao controle da produção por parte do Conselho Regulador.

## CAPÍTULO VII – DAS INFRAÇÕES, PENALIDADES E PROCEDIMENTOS

### Art. 15º - São consideradas infrações à IP Campanha Gaúcha

- O descumprimento do Regulamento de Uso e do *Plano de Controle dos Vinhos Finos da IP Campanha Gaúcha*, incluindo a elaboração e rotulagem dos produtos da IP Campanha Gaúcha;
- O descumprimento dos princípios da IP Campanha Gaúcha definidos no Art. 17º.

### Art. 16º - Penalidades para as Infrações à IP Campanha Gaúcha

- Advertência verbal;
- Advertência por escrito; e,
- Suspensão temporária da IP Campanha Gaúcha.

## CAPÍTULO VIII – DAS DISPOSIÇÕES GERAIS

### Art. 17º - Dos Princípios da IP Campanha Gaúcha

São princípios dos inscritos na IP Campanha Gaúcha, o respeito às Indicações Geográficas reconhecidas no Brasil e em outros países.

Assim, os inscritos na IP Campanha Gaúcha não poderão utilizar em seus produtos, sejam eles protegidos ou não pela IP Campanha Gaúcha, o nome de Indicações Geográficas reconhecidas em outros países ou mesmo no Brasil.

#### **Art. 18º - Das Recomendações para uma Vitivinicultura de Qualidade e Sustentável**

O Conselho Regulador elaborará e manterá atualizados guias de "Conformidade dos Vinhedos", "Controles de Qualidade da Uva", "Boas Práticas Vitícolas", "Boas Práticas Enológicas", os quais terão caráter indicativo, portanto não obrigatório para os produtores, no sentido de estimular ações com vistas à melhoria da qualidade dos produtos e à sustentabilidade vitivinícola na região da IP.

### **CAPÍTULO IX – DAS DISPOSIÇÕES TRANSITÓRIAS**

#### **Art. 19º - Da Elaboração dos Produtos na Área Geográfica Delimitada**

Produtores que se enquadram nos critérios relacionados a esta disposição transitória terão prazo de até dez anos, a contar da data de protocolo do pedido de registro da IP Campanha Gaúcha junto ao INPI, para se adequar ao estabelecido no primeiro parágrafo do Art. 7º.

Parágrafo único

O enquadramento de produtores, produtos e etapas do processo de elaboração aplicáveis a esta disposição transitória, será regulado por Resolução Interna do Conselho Regulador da IP Campanha Gaúcha.

### **CAPÍTULO X – DO VÍNCULO DO PRODUTO COM A ORIGEM GEOGRÁFICA**

#### **Art. 20º - Elementos Relativos ao Vínculo com a Origem Geográfica**

A área geográfica delimitada da IP Campanha Gaúcha está localizada à sudoeste do Estado do Rio Grande do Sul, entre 29 e 31º Sul e 53º30' e 57º Oeste de Greenwich, contornada pelas regiões fisiográficas da Serra do Sudeste, Missões e Depressão Central, além das divisas internacionais com a Argentina e o Uruguai.

A região está marcada historicamente pelos embates pela posse da terra entre as metrópoles espanhola e portuguesa no período do Brasil colônia e, depois, com os países limítrofes. A economia agropastoril que se consolidou na região foi baseada na criação de gado bovino de corte, de ovinos e de equinos/muarens. Atualmente a região também é importante na produção, em larga escala, de trigo, arroz e soja, bem como na silvicultura.

Os primórdios da vitivinicultura da região remontam às reduções jesuíticas que se instalaram nas regiões oeste e central do Rio Grande do Sul e também pela influência dos colonizadores portugueses do leste do Estado. Em fins do século XIX e início do século XX

existiu, sem continuidade, uma vitivinicultura pontual em Uruguaiana e Bagé. As décadas de 1970/80 marcam o início da estruturação da região vitivinícola atual, com a implantação, em Santana do Livramento, de significativa área de vinhedos, incluindo as primeiras vinícolas. Um novo impulso ocorreu, sobretudo, a partir dos anos 2000, onde novos investimentos expandiram a viticultura em diversos municípios da Campanha Gaúcha, com unidades de produção de pequena, média e grande escala, onde os vinhedos se mesclam aos elementos culturais identitários da região e dos processos socioeconômicos que organizaram o território desta região gaúcha.

A paisagem é predominantemente aberta, constituída pela extensa planura à oeste, e pelas coxilhas e cerros, no centro e leste, cobertas naturalmente pelos campos do bioma Pampa, entremeados pela mata ciliar. A região possui altitude média de 150m, sendo que as áreas mais baixas estão situadas a oeste, principalmente nas planícies do rio Uruguai e do rio Ibicuí. As áreas mais elevadas são encontradas na porção central da região, associadas às formações basálticas no município de Santana do Livramento e arredores, e na porção leste, junto às formações graníticas do Cristalino em Bagé, Hulha Negra e Candiota. A maior parte da área apresenta declividades inferiores a 8%, caracterizando fases de relevo plano e suave ondulado. A região conta com uma formação geológica variada, incluindo desde rochas pré-cambrianas até os depósitos aluvionais recentes.

A viticultura está localizada preferencialmente em relevo plano e suave ondulado das encostas das coxilhas, entre 160 e 220m de altitude, principalmente sobre sedimentos da Formação Rio Bonito e Palermo, arenitos da Formação Botucatu e Guará e basaltos/riodacitos da Formação Serra Geral e ainda sobre rochas mais antigas do Rio Grande do Sul, a exemplo do Complexo Granulítico Santa Maria Chico, bem como coberturas do escudo como a Formação Santa Tecla. Os solos com maior potencial para a viticultura e que apresentam maior ocorrência na área de abrangência da IP são os Argissolos Vermelho-Amarelos e, em menor proporção, os Nitossolos, os Latossolos Vermelhos e os Luvisolos.

Com um tipo climático subtropical, a Campanha Gaúcha é a região mais quente do Sul do Brasil dentre as regiões produtoras de vinhos finos. Nessa ampla região, mesmo com variabilidade climática, o clima vitícola que ocorre na área da IP Campanha Gaúcha, em escala de macroclima, é um fator natural relativamente homogêneo. Pelo Sistema de Classificação Climática Multicritérios Geovitícola, a região da IP apresenta clima vitícola do grupo climático "Quente", "De noites temperadas" e "Subúmido". Nela é possível o cultivo de uvas precoces, de ciclo médio ou tardio.



Os principais pontos de controle do Plano de Controle e respectivos métodos de avaliação são relacionados abaixo.

Principais Pontos de Controle do Plano de Controle	
Controle	Métodos de avaliação
<b>Aspectos estruturais</b>	
Área geográfica de produção das uvas	Controle documental; controle de campo automático em caso de anomalia
Local de elaboração do produto	Controle documental; controle de campo automático em caso de anomalia
Declaração de colheita	Controle documental
Declaração de vinificação de produto	Controle documental
Atendimento aos princípios da indicação geográfica	Termo de compromisso entre as partes
<b>Controles vitícolas</b>	
Variedades de videiras autorizadas	Controle documental; controle de campo automático em caso de anomalia
Sistema de condução e de cultivo dos vinhedos	Controle documental; controle de campo automático em caso de anomalia
Produtividade	Controle documental
Gradação alcoólica potencial da uva para vinificação	Controle documental
<b>Controles da elaboração vinícola</b>	
Rendimento do mosto de uva em vinho	Controle documental
Práticas enológicas	Controle documental; controle de campo automático em caso de anomalia
Porcentagem da uva no vinho varietal	Controle documental
Porcentagem de vinho da safra no vinho safrado	Controle documental
Controle físico-químico do produto	Exame analítico
Controle organoléptico do produto	Exame organoléptico dos vinhos por comissão de degustação
<b>Controles do produto embalado e rotulado</b>	
Volume do recipiente de vidro	Controle documental ou de campo
Rotulagem do rótulo principal	Controle documental ou de campo
Rotulagem do selo de controle	Controle documental ou de campo

Santana do Livramento, 11 de fevereiro de 2019

Associação dos Produtores de Vinhos Finos da Campanha Gaúcha



UCS  
UNIVERSIDADE  
DE CAXIAS DO SUL

UFRGS  
UNIVERSIDADE  
FEDERAL DE RGS

Embrapa  
Uma e Sólida  
Clima Temperado

Ministério da  
Agricultura, Pecuária  
e Abastecimento



Projeto EMBRAPA MP2 Código SEG 02.13.00.001.00.00  
IP CAMPANHA - Convênio FINEP/FAPEG 01.13.0210.00  
SIBRATEC/FINEP/MCTI - RECIVITIS, Apoio - IBRAVIN

INDICAÇÃO DE PROCEDÊNCIA  
CAMPANHA GAÚCHA

NOTA TÉCNICA

**DELIMITAÇÃO DA ÁREA GEOGRÁFICA**  
**DA INDICAÇÃO DE PROCEDÊNCIA CAMPANHA GAÚCHA**  
**- Vinhos Finos Tranquilos e Espumantes -**

Bento Gonçalves, 11 de fevereiro de 2019

Ao  
Instituto Nacional da Propriedade Industrial – INPI  
Rua Mayrink Veiga, nº 9 - 22º andar - Centro  
Rio de Janeiro / RJ

Prezados Senhores:

Um dos objetivos das pesquisas desenvolvidas e coordenadas pela Embrapa Uva e Vinho, em parceria com a Embrapa Clima Temperado, Universidade de Caxias do Sul – UCS e Universidade Federal do Rio Grande do Sul - UFRGS, em conjunto com diversas associações de produtores de uvas e vinhos, tem sido dar suporte tecnológico para a estruturação de Indicações Geográficas de vinhos brasileiros. Este esforço já viabilizou o reconhecimento das indicações geográficas brasileiras de vinhos finos tranquilos e espumantes *Vale dos Vinhedos, Pinto Bandeira, Altos Montes, Monte Belo e Farroupilha*.

Visando atender o Art. 6º, item IV, da "Instrução Normativa PR INPI n.º 025/2013", de 21.08.2013, que estabelece as condições para o Registro das Indicações Geográficas, estamos encaminhando o *Instrumento Oficial que Delimita a Área Geográfica*, para o pedido de registro da Indicação de Procedência (IP) *Campanha Gaúcha*, para vinhos finos tranquilos e espumantes, delimitação esta desenvolvida pelo conjunto das instituições acima referidas, em parceria com a Associação dos Produtores de Vinhos Finos da Campanha Gaúcha (Vinhos da Campanha Gaúcha).

Neste sentido, anexamos o documento oficial de delimitação, com os seguintes conteúdos:

- Descritivo da delimitação da área geográfica da IP *Campanha Gaúcha*;
- Mapa da área geográfica delimitada da IP *Campanha Gaúcha* (Mapa 1 e Mapa 2);
- Equipe que executou o projeto de estruturação da IP *Campanha Gaúcha* e marco institucional.

Permanecemos a disposição para qualquer informação complementar que possa ser necessária.

Atenciosamente,

  
Professor Evaldo Antonio Kuiava  
Reitor da Universidade de Caxias do Sul

  
Pesquisador Mauro Celso Zanus  
Chefe-Geral da Embrapa Uva e Vinho



## DELIMITAÇÃO DA ÁREA GEOGRÁFICA DA INDICAÇÃO DE PROCEDÊNCIA CAMPANHA GAÚCHA

- Vinhos Finos Tranquilos e Espumantes -

A área geográfica delimitada<sup>1</sup> da Indicação de Procedência Campanha Gaúcha é uma área contínua de 44.365km<sup>2</sup>, a oeste-sudoeste do Rio Grande do Sul, localizada entre as seguintes coordenadas: **ao norte**, 28°50'53" de latitude Sul e 56°06'27" de longitude oeste; **ao sul**, 31°57'31" de latitude Sul e 53°57'06" de longitude oeste; **a leste**, 31°24'02" de latitude Sul e 53°33'36" de longitude oeste; **a oeste**, 30°11'36" de latitude Sul e 57°38'37" de longitude oeste (Mapa 1).

O limite da Indicação de Procedência Campanha Gaúcha é constituído pelos limites político-administrativos dos municípios e distritos que a compõem, conforme definidos pelo IBGE, em 2015, e a seguir discriminados (Mapa 2):

- Inclui, integralmente, a área dos municípios de Aceguá, Barra do Quaraí, Candiota, Hulha Negra, Itaqui, Quaraí, Rosário do Sul, Santana do Livramento e Uruguaiana.
- Inclui, integralmente, a área do distrito de Alegrete, pertencente ao município de Alegrete; dos distritos de Bagé, Pirai e José Otávio, pertencentes ao município de Bagé; do distrito de Dom Pedrito, pertencente ao município de Dom Pedrito; do distrito de Ibaré, pertencente ao município de Lavras do Sul; dos distritos de Maçambará, Bororé e Encruzilhada, pertencentes ao município de Maçambará.
- Inclui, parcialmente, a área do distrito de Torquato Severo, pertencente ao município de Dom Pedrito, cujo polígono mantém o limite do distrito, com exceção do segmento leste onde, de norte para sul, o limite possui os seguintes pontos de referência, com respectivas coordenadas geográficas:
  - iniciando no ponto **1**, na divisa de Torquato Severo com Ibaré (Lavras do Sul), localizado a 30°58'48"S e 54°07'32"WGr, o limite segue para o
  - ponto **2**, localizado a 31°01'20"S e 54°10'51"WGr; deste para o
  - ponto **3**, localizado a 31°05'56"S e 54°11'50"WGr; e deste até o

<sup>1</sup> A identificação das unidades territoriais foi realizada a partir de base cartográfica disponível no Portal de Mapas do IBGE (<https://portaldemapas.ibge.gov.br/portal.php#homepage>, organização do território, malhas territoriais, 2015). Para o cálculo da área, os arquivos foram reprojetoados para a Projeção Cônica Equivalente de Albers para a América do Sul, sistema de coordenadas geográficas, Datum SIRGAS2000.

- ponto 4, localizado a  $31^{\circ}08'35''S$  e  $54^{\circ}10'10''WGr$ , onde, na divisa com o município de Bagé, fecha o polígono do distrito de Torquato Severo.
- Inclui, parcialmente, a área do distrito de Joca Tavares, pertencente ao município de Bagé, cujo polígono mantém o limite do distrito, com exceção dos segmentos norte e leste onde, de oeste para leste e de norte para sul, o limite possui os seguintes pontos de referência, com respectivas coordenadas geográficas:
  - iniciando no ponto 5, na divisa de Joca Tavares com o distrito de José Otávio (Bagé), localizado a  $31^{\circ}08'59''S$  e  $54^{\circ}10'07''WGr$ ; o limite segue para o
  - ponto 6, localizado a  $31^{\circ}09'32''S$  e  $54^{\circ}10'03''WGr$ ; deste para o
  - ponto 7, localizado a  $31^{\circ}09'55''S$  e  $54^{\circ}09'02''WGr$ ; deste para o
  - ponto 8, localizado a  $31^{\circ}11'33''S$  e  $54^{\circ}09'01''WGr$ ; deste para o
  - ponto 9, localizado a  $31^{\circ}11'48''S$  e  $54^{\circ}07'05''WGr$ ; deste para o
  - ponto 10, localizado a  $31^{\circ}13'39''S$  e  $54^{\circ}03'56''WGr$ ; deste para o
  - ponto 11, localizado a  $31^{\circ}10'23''S$  e  $54^{\circ}03'06''WGr$ ; deste para o
  - ponto 12, localizado a  $31^{\circ}08'03''S$  e  $54^{\circ}01'09''WGr$ ; deste para o
  - ponto 13, localizado a  $31^{\circ}04'50''S$  e  $54^{\circ}53'58''WGr$ ; deste para o
  - ponto 14, localizado a  $31^{\circ}09'20''S$  e  $53^{\circ}49'12''WGr$ ; deste para o
  - ponto 15, localizado a  $31^{\circ}05'34''S$  e  $53^{\circ}43'39''WGr$ ; deste para o
  - ponto 16, localizado a  $31^{\circ}10'05''S$  e  $53^{\circ}44'03''WGr$ ; e deste até o
  - ponto 17, localizado a  $31^{\circ}14'20''S$  e  $53^{\circ}44'11''WGr$ , onde, na divisa com o município de Hulha Negra, fecha o polígono do distrito de Joca Tavares.

Bento Gonçalves, 11 de fevereiro de 2019

Prof.<sup>a</sup>. Dra. Ivanira Falcade  
Geógrafa - Pesquisadora do Projeto  
UCS

Dr. Jorge Tonietto  
Pesquisador e Coordenador do Subprojeto da IG  
Embrapa Uva e Vinho

Projeto EMBRAPA MP2 Código SEG 02.13.00.001.00.00  
 IP CAMPANHA - Convênio FINEP/FAPEG 01.13.0210.00  
 SIBRATEC/FINEP/MCTI - RECIVITIS; Apoio - IBRAVIN



Ministério da  
 Agricultura, Pecuária  
 e Abastecimento



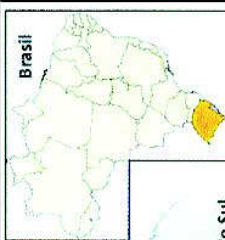
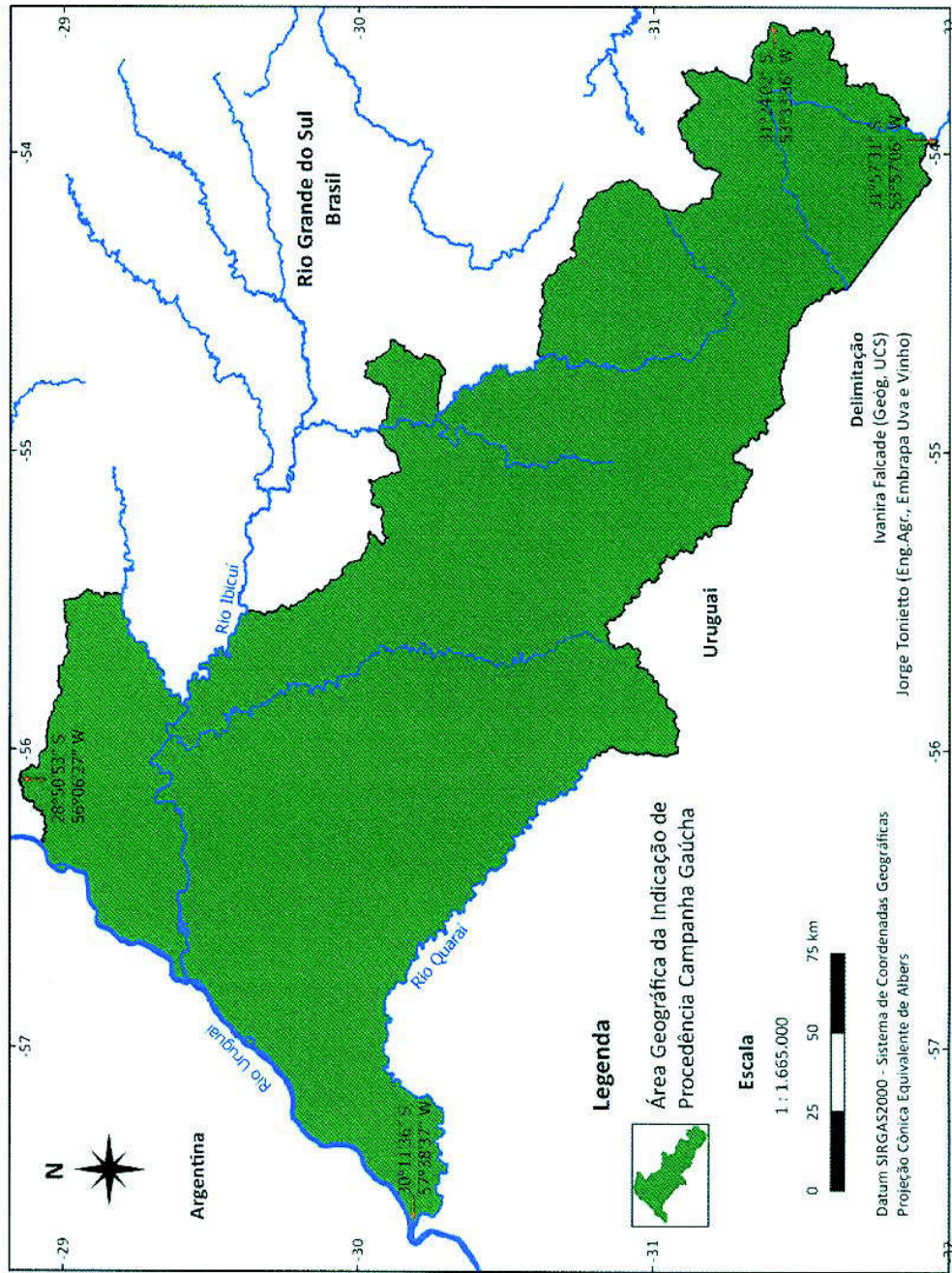
Embrapa  
 Uva e Vinho



# Mapa 1

## ÁREA GEOGRÁFICA DELIMITADA DA INDICAÇÃO DE PROCEDÊNCIA CAMPANHA GAÚCHA

### Vinhos Finos Tranquilos e Espumantes



**Projeto**  
 Sigla: IP Campanha  
 Financiamento: SIBRATEC/FINEP/MCTI  
 Rede de Centros de Investigação em Vitivinicultura -- RECIVITIS  
 Apoio: IBRAVIN, FAPEG  
 Parceria: Associação Vinhos da Campanha Gaúcha

**Subprojeto**  
 Desenvolvimento da Indicação de Procedência Campanha para vinhos finos e espumantes

**Instituições Executoras**  
 Embrapa Uva e Vinho (coordenação)  
 Embrapa Clima Temperado  
 Universidade de Caxias do Sul (UCS)  
 Universidade Federal do Rio Grande do Sul (UFRGS)  
 Associação Vinhos da Campanha Gaúcha

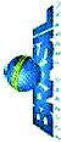
**Execução desta Atividade do Subprojeto**  
  
 Cartografia: Ivanira Falcade (UCS)  
 Bento Gonçalves, 2019

Colaboração: Rosemary Hoff e André Farias (Embrapa Uva e Vinho); Heinrich Hasenack e Eliseu José Weber (UFRGS)

**Base Cartográfica**  
 IBGE. Malha municipal digital. Rio de Janeiro: IBGE, 2015.  
 Escala 1:2.500.000. Disponível em  
[http://geoftp.ibge.gov.br/organizacao\\_territorial](http://geoftp.ibge.gov.br/organizacao_territorial) ou  
<http://portaldeatlas.ibge.gov.br>

*L. d.*

Projeto EMBRAPA MP2 Código SEG 02.13.00.001.00.00  
 IP CAMPANHA - Convênio FINEP/FAPEG 01.13.0210.00  
 SIBRATEC/FINEP/MCTI - RECIVITIS; Apoio - IBRAVIN



Instituto de  
 Agricultura, Pesca  
 e Aquicultura

Embrapa  
 Uva e Vinho  
 clima, tecnologia  
 e sustentabilidade

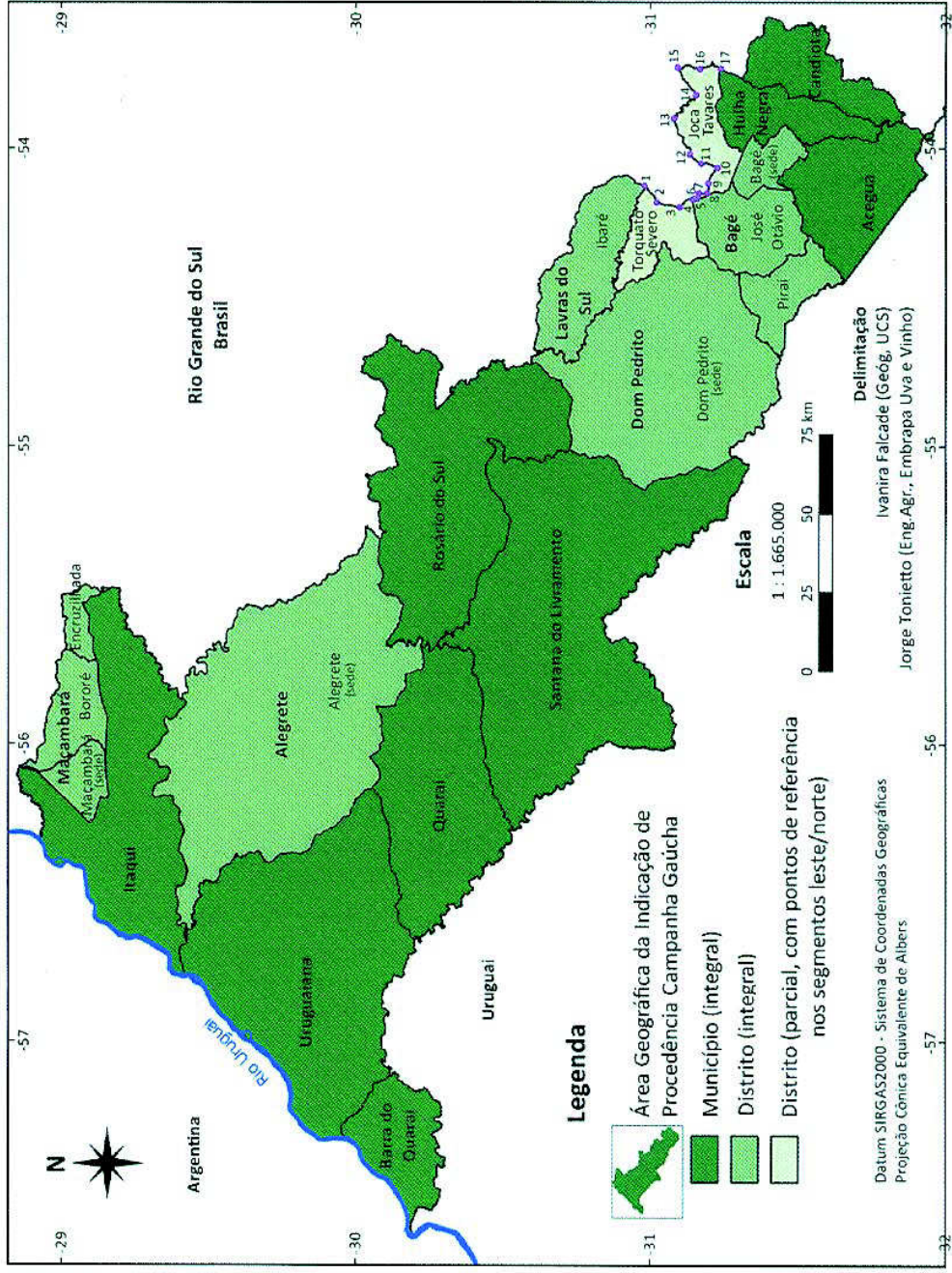
UFERSA  
 UNIVERSIDADE FEDERAL DE RORAIMA

VINHOS DA  
 CAMPANHA

# Mapa 2

## ÁREA GEOGRÁFICA DELIMITADA DA INDICAÇÃO DE PROCEDÊNCIA CAMPANHA GAÚCHA

### Vinhos Finos Tranquilos e Espumantes



**Projeto**  
 Sigla: IP Campanha  
 Financiamento: SIBRATEC/FINEP/MCTI  
 Rede de Centros de Investigação em Viticultura – RECIVITIS  
 Apoio: IBRAVIN, FAPEG  
 Parceria: Associação Vinhos da Campanha Gaúcha

**Subprojeto**  
 Desenvolvimento da Indicação de Procedência Campanha para vinhos finos e espumantes

**Instituições Executoras**  
 Embrapa Uva e Vinho (coordenação)  
 Embrapa Clima Temperado  
 Universidade de Caxias do Sul (UCS)  
 Universidade Federal do Rio Grande do Sul (UFRGS)  
 Associação Vinhos da Campanha Gaúcha

**Execução desta Atividade do Subprojeto**

**UCS**  
 UNIVERSIDADE DE CAXIAS DO SUL  
 Embrapa Uva e Vinho  
 Cartografia: Ivanira Falcade (UCS)  
 Bento Gonçalves - 2019

Colaboração: Rosemary Hoff e André Farias (Embrapa Uva e Vinho); Heinrich Hasenack e Eliseu José Weber (UFRGS)

**Base Cartográfica**  
 IBGE. Malha municipal digital. Rio de Janeiro: IBGE, 2015.  
 Escala 1:2.500.000. Disponível em  
[http://geoftp.ibge.gov.br/organizacao\\_territorial](http://geoftp.ibge.gov.br/organizacao_territorial) ou  
<http://portaldemapas-ibge.gov.br>

**Delimitação**  
 Ivanira Falcade (Geog. UCS)  
 Jorge Tonietto (Eng. Agr., Embrapa Uva e Vinho)

Handwritten signature and the number 6.

## PROJETO DE ESTRUTURAÇÃO DA IP CAMPANHA GAÚCHA

O projeto que apoiou a estruturação da Indicação de Procedência Campanha Gaúcha está afeto ao convênio FINEP/FAPEG n. 01.13.0210.00 (Ref. 0963/11), na espécie - Encomenda Transversal Sibratec – Redes de Inovação. O projeto esteve organizado em quatro Grupos Temáticos: indicação geográfica (IG); viticultura e fitotecnia; preparo do solo e instalação; e, enologia. O projeto foi apropriado no Macroprograma 2 da Embrapa (Código SEG - 02.13.00.001.00.00), sob o título "Desenvolvimento da Indicação de Procedência Campanha para vinhos finos e espumantes".

As atividades do projeto do grupo temático da estruturação da IG Campanha Gaúcha tiveram o seguinte envolvimento institucional:

- Instituições de C&T executoras: Embrapa Uva e Vinho (coordenação), Embrapa Clima Temperado, Universidade de Caxias do Sul - UCS e Universidade Federal do Rio Grande do Sul - UFRGS.
- Instituição de C&T colaboradora: Unipampa
- Interveniente co-financiador: Vinhos da Campanha Gaúcha
- Interveniente técnico: Ibravin
- Gestão financeira: Fapeg
- Financiadora: Sibratec/Finep/MCTI - Recivitis – Rede de Centros de Inovação em Vitivinicultura

### Equipe de Pesquisadores Envolvidos nas Atividades do Grupo Temático da Estruturação da IG Campanha Gaúcha do Projeto

#### Embrapa Uva e Vinho

Celito Crivellaro Guerra, Henrique Pessoa dos Santos, Joelsio José Lazzarotto, Jorge Tonietto (coordenador das atividades do Grupo Temático da IP Campanha Gaúcha no projeto), José Fernando da Silva Protas (coordenador da Recivitis), Loiva Maria Ribeiro de Mello, Mauro Celso Zanus, Rosemary Hoff e Samar Velho da Silveira (coordenador geral do projeto)

O projeto contou também com a participação da equipe de apoio da Unidade nas áreas de Pesquisa e Desenvolvimento, Transferência de Tecnologia e Comunicação, além de bolsistas.

#### Universidade de Caxias do Sul - UCS

Ivanira Falcade (coordenadora institucional)

#### Embrapa Clima Temperado

Carlos Alberto Flores (coordenador institucional)

#### Universidade Federal do Rio Grande do Sul - UFRGS

Cláudia Alcaraz Zini, Eliana Casco Sarmento, Eliseu José Weber e Heinrich Hasenack (coordenador institucional)

### Membros do Grupo de Trabalho (GT) do Regulamento de Uso da IP Campanha Gaúcha

Adriano Miolo, Anthony Darricarière, Edvard Theil Kohn, Gilberto Simonaggio, Fabricio Domingues, Giovâni Silveira Peres (coordenador pela Vinhos da Campanha Gaúcha), Leonel Caliani, Pablo Martins, Pedro Candelária, Tauê Bozzetto E. Ham e Vanessa Medin, da Vinhos da Campanha Gaúcha; Celito Crivellaro Guerra, Jorge Tonietto (coordenador geral do GT) e Mauro Celso Zanus, da Embrapa Uva e Vinho; Ivanira Falcade, da UCS; Kelly Lisandra Bruch, do Ibravin; Renata Zocche, Rodrigo Lisboa e Suziane Jacobs, da Unipampa; Jaime Milan (assessoria).