



**REPÚBLICA FEDERATIVA DO BRASIL**  
MINISTÉRIO DO DESENVOLVIMENTO, INDÚSTRIA, COMÉRCIO E SERVIÇOS  
**INSTITUTO NACIONAL DA PROPRIEDADE INDUSTRIAL**  
DIRETORIA DE MARCAS, DESENHOS INDUSTRIAIS E INDICAÇÕES GEOGRÁFICAS

**CERTIFICADO DE REGISTRO DE INDICAÇÃO GEOGRÁFICA**  
**BR402023000006-8**

O INSTITUTO NACIONAL DA PROPRIEDADE INDUSTRIAL reconhece a INDICAÇÃO GEOGRÁFICA para o produto/serviço abaixo identificado, concedendo o seu registro para os fins e efeitos da proteção de que trata a Lei nº 9.279, de 14 de maio de 1996 nos seguintes termos:

**Indicação Geográfica:** Inhamuns

**Espécie:** Indicação de Procedência

**Natureza:** Produto

**Produto:** Mel de aroeira

**País:** Brasil

**Apresentação da Indicação Geográfica:**



**Mel de Aroeira**  
**dos Inhamuns**  
INDICAÇÃO DE PROCEDÊNCIA

**Delimitação da área geográfica:** Os limites políticos dos municípios Aiuaba, Arneiroz, Parambu, Quiterianópolis e Tauá, no Estado do Ceará.

**Data do Depósito:** 13/04/2023

**Data de Concessão:** 11/03/2025

**Requerente:** Associação Apicultores do Mel de Aroeira dos Inhamuns.

Rio de Janeiro, 07 de abril de 2025.

**Thaís Castro**  
Chefe de Seção  
Portaria Nº 199/2023



**CADERNO DE ESPECIFICAÇÕES TÉCNICAS DA INDICAÇÃO  
GEOGRÁFICA “INHAMUNS” PARA MEL DE AROEIRA**

**Ceará – Brasil**

**2023**

## Sumário

<b>APRESENTAÇÃO .....</b>	<b>03</b>
<b>CAPÍTULO I – Do objeto .....</b>	<b>04</b>
Nome geográfico .....	04
Produto .....	04
Delimitação da área geográfica .....	04
<b>CAPÍTULO II – Do produto .....</b>	<b>04</b>
Descrição do produto .....	04
<b>CAPÍTULO III – Da produção .....</b>	<b>04</b>
Localização dos apiários e das colméias.....	04
Descrição do processo de produção .....	05
<b>CAPÍTULO IV – Controle .....</b>	<b>09</b>
Dos controles de produção e do produto .....	09
Das análises de monitoramento.....	09
Das funções do Conselho Regulador .....	10
Emissão de certificado e selos de controle .....	10
<b>CAPÍTULO V – Do nome geográfico .....</b>	<b>12</b>
Das condições de uso .....	12
Das proibições de uso .....	13
<b>CAPÍTULO VI – Dos direitos e deveres .....</b>	<b>13</b>
Direitos dos produtores .....	13
Deveres dos produtores .....	14
<b>CAPÍTULO VII – Das infrações e penalidades .....</b>	<b>14</b>
Das infrações .....	14
Das sanções .....	14
<b>CAPÍTULO VIII – Disposições gerais .....</b>	<b>14</b>
Dos princípios .....	14
Casos omissos .....	15

## APRESENTAÇÃO

O Caderno de Especificações Técnicas tem por finalidade estabelecer as normas e condições para a produção de mel, visando a obtenção de uso do Selo de Origem e Qualidade da Indicação Geográfica da Indicação de Procedência “Inhamuns” para mel de aroeira de abelhas (*Apis mellifera* L.).

O uso do selo “Inhamuns” – IP, é de caráter espontâneo e de direito dos produtores de mel, cuja produção seja originada de propriedades localizadas na região delimitada “Inhamuns”, e que cumpram na íntegra com o presente regulamento - restrito aos produtores estabelecidos no local delimitado pelo instrumento oficial.

O presente Caderno de Especificações Técnicas elaborado pela Associação Apicultores do Mel de Aroeira dos Inhamuns (APIMAI), através dos membros do Conselho Regulador, visando o enquadramento da Indicação Geográfica “Inhamuns” – IP, seguindo as orientações do Instituto Nacional da Propriedade Industrial (INPI) disposto na Lei da Propriedade Industrial no 9.279 de 14 de maio de 1996, além da Portaria INPI nº 4, de 12 de janeiro de 2022, e posteriormente aprovado em Assembleia Geral de seus associados, realizada em 28/04/2022, institui o presente regulamento, conforme segue:

## **CAPÍTULO I – Do objeto**

### **Artigo 1º. Do nome geográfico**

**Parágrafo único** – Nome geográfico a ser protegido pela Indicação Geográfica, na modalidade Indicação de Procedência: “Inhamuns”.

### **Artigo 2º. Do Produto**

**Parágrafo único** – O produto objeto da IP “Inhamuns”, deverá ser exclusivamente mel de abelhas africanizadas (*Apis mellifera* L.), produzido a partir da aroeira (*Myracrodruon urundeuva* Allemão) e de honeydew.

### **Artigo 3º. Da delimitação da área geográfica**

**Parágrafo único** – Na delimitação da área geográfica para a IP “Inhamuns”, estão 5 envolvidos municípios da região do Sertão dos Inhamuns, do Estado do Ceará, a seguir identificados: Aiuaba, Arneiroz, Parambu, Quiterianópolis e Tauá, totalizando uma área de aproximadamente 10.863 km<sup>2</sup>.

## **CAPÍTULO II – Do produto**

### **Artigo 4º. Descrição do produto**

**Parágrafo único** – O mel da IP “Inhamuns”, deverá ser exclusivamente de abelhas africanizadas (*Apis mellifera* L.), produzido a partir do néctar da aroeira (*Myracrodruon urundeuva* Allemão - Anacardiaceae) e de honeydew/melato, que é eliminado por insetos (psilídeos). O saber fazer dos apicultores dos Inhamuns é caracterizado pelo rigoroso processo produção, desde o manejo das colmeias até a coleta do mel, vinculado ao conhecimento da flora da região para fixação dos apiários, e do período de floração da aroeira, permitem a obtenção do mel de aroeira monofloral com qualidades e características típicas. O mel produzido apresenta coloração âmbar escura, alta densidade, elevados níveis de compostos fenólicos, sendo um mel que não cristaliza.

## **CAPÍTULO III – Da produção**

### **Artigo 5º. Localização dos apiários e das colmeias**

**Parágrafo único** – A localização dos apiários e das colmeias deverá seguir as condições a seguir estabelecidas:

I – Os apiários e suas colmeias deverão estar devidamente identificados individualmente, visando proporcionar a rastreabilidade da produção;

II – Deverá haver néctar, pólen e água de boa qualidade de fácil acesso às abelhas, sendo suficientes para atender suas necessidades nutricionais;

a) Caso não tenha fonte natural de água em um raio de 500 metros, deverá ser instalado bebedouro na área.

III – As colmeias (fixas e migratórias) devem estar a distâncias acima de 300 metros de estradas; acima de 3 quilômetros industriais, depósito de lixo ou qualquer outra fonte de poluição; acima de 3 quilômetros de qualquer lavoura convencional que utilize agrotóxicos; e 3 quilômetros de outros apiários, visando assegurar a não contaminação das abelhas e dos produtos.

a) Toda a área deverá ser devidamente sinalizada.

#### **Artigo 6º. Descrição do processo de produção**

§ 1º. O processo de produção do mel utilizado na IP “Inhamuns” deverá seguir as condições:

I – Os sistemas de produção do mel da IP “Inhamuns”, deverão ser baseados em sistemas sustentáveis e com base nas melhores práticas de produção conhecidas e de uso comum na região;

II – O produtor deverá cuidar com o manejo do apiário, antes, durante e depois dos períodos de colheita do mel;

III – É permitida compra de colmeias de outros apiários, bem como a compra de rainhas que não sejam da região, desde que acompanhadas de atestado sanitário;

IV – Fica permitida a captura de abelhas selvagens;

V – O mel deverá ser produzido a partir do néctar da aroeira (*Myracrodruon urundelva* Allemão) e do melato ou *honeydew* produzido por Insetos psilídeos, sendo um produto monofloral ou de florada única;

VI – Deverá ser coletado todo o mel das melgueiras e do ninho, remanescentes de floradas anteriores, logo que as abelhas começarem a visitar a florada de aroeira, visando a preservação das características do produto;

VII – As abelhas poderão ser alimentadas artificialmente quando a sobrevivência das colmeias estiver em risco, como por exemplo, devido ao atraso no período de florada da aroeira;

- a) A alimentação artificial deverá ser feita preferencialmente de mel. O Conselho Regulador ainda poderá autorizar, na alimentação artificial das abelhas, o uso de melaço de cana-de-açúcar, xarope de açúcar em casos de condições climáticas extremas;
- b) Os insumos utilizados para a alimentação artificial devem ter origem e composição conhecida, visando a não contaminação da colmeia e dos produtos.

VIII – A saúde das colmeias poderá ser alcançada com higiene e manejo apropriado, bem como através da escolha de raça ou raças adequadas ao clima e vegetação da região;

IX – Medidas de profilaxia, como a eliminação de rainhas indesejadas, inspeções sistemáticas das colmeias, controle da enxameação, remoção das ceras e eliminação de agentes perturbadores e portadores de doenças, deverão ser adotadas pelos apicultores, conforme o manejo típico da região e legislação vigente.

**§ 2º.** O manejo das abelhas deverá seguir as condições:

- I – A fumaça utilizada deverá ser proveniente de somente de matéria orgânica sem tratamento químico;
- II – A limpeza e desinfecção das colmeias somente poderá ser feita a partir de métodos físicos como calor, fogo, raspagem ou escovação;
- III – É proibida a destruição de colmeias e de abelhas como método de colheita;
- IV – A troca anual de rainhas é recomendada;
- V – Deverá ser registrado dados de: dias de inspeção, de colheita e extração de mel, cera, própolis ou pólen;
- VI – As colmeias devem seguir preferencialmente o padrão Langstroth adotado pela Confederação Brasileira de Apicultura (CBA). As colmeias devem ser feitas com madeiras legalizadas, não tratadas com produtos químicos que possam prejudicar as abelhas e impactar negativamente na qualidade do produto;
- VII – A cera usada nos quadros deverá ser de origem conhecida ou oriunda de apiários certificados.

**§ 3º.** A colheita, extração e processamento do mel de aroeira da IP “Inhamuns” deverá seguir as indicações:

I – O apicultor deverá preparar a colheita antecipadamente, separando e higienizando todos os utensílios apícolas;

- a) O mel não poderá ser colhido de favos de melgueiras que tenham ovos, crias ou abelhas para nascer;
- b) A colheita do mel deverá ser feita usando material inoxidável, lavado com água, detergente neutro e desinfetado com hipoclorito de sódio;
- c) O apicultor e colaboradores deverão utilizar vestimentas adequadas, sendo as mesmas sempre limpas;
- d) O material utilizado para a queima no fumigador deverá ser de origem vegetal e livre de contaminantes, visando a formação de fumaça fria, densa e sem cheiro;
- e) No momento da colheita o a fumaça deverá ser feita sempre acima dos favos e não sobre os mesmos;
- f) No transporte até a Unidade de Extração de Produtos Apícolas (UEPA) os favos deverão ser acondicionados em bandejas de aço inox ou plástico, para que não tenham contato com o chão;
- g) O transporte deverá ser feito por veículos fechados, previamente higienizado. No caso de transporte aberto, lonas limpas e de coloração clara poderão ser utilizadas.

II – A UEPA é o local destinado para a extração, decantação e envase do mel a granel (em baldes ou tambores). A unidade deverá ser certificadas pelo Conselho Regulador, devendo sua localização e construção atender as determinações do MAPA.

- a) A extração do mel deverá seguir as normas previstas na legislação de higiene e manipulação de alimentos;
- b) As instalações deverão ser higienizadas antes e após o uso pela apicultor;
- c) Os manipuladores que irão trabalhar com o mel deverá estar devidamente utilizando uniformes limpos e adequados. Os mesmos deverão ser treinados para boas práticas na manipulação de alimentos;
- d) Na unidade de extração o apicultor deixará as melgueiras sobre estratos plásticos em área destinada à recepção. As melgueiras receberão uma limpeza externa, e posteriormente serão levadas para a área reservada à manipulação do mel, onde vai ocorrer também a centrifugação;

- e) Para a desoperculação dos favos será retirada uma camada fina de cera que as abelhas utilizam para fechar os opérculos das células com mel maduro. Esse procedimento deverá ser realizado com auxílio de uma faca ou garfo desoperculador, sob apoio de uma mesa desoperculadora;
- f) Na centrifugação o mel deverá ser retirado dos favos por ação da força de centrifuga. O apicultor deverá observar atentamente à velocidade de centrifugação, que deve ser baixa no início, sendo aumentada gradativamente até a completa extração do mel;
- g) Após a extração, o mel deverá ser filtrado com uso de uma peneira ou de uma sequência de peneiras acopladas a um filtro sob pressão. O objetivo da filtragem é a retirada de fragmentos de cera, abelhas ou pedaços delas, que podem ter saído junto ao mel no processo de centrifugação;
- h) O mel deverá ser submetido a decantação em tanques de decantação. Nessa etapa, o mel será mantido em repouso, visando que as pequenas bolhas de ar, formadas durante a centrifugação e filtragem, impurezas leves que passaram pelos filtros possam decantar, formando uma camada de espuma e sujidades na superfície do mel sejam retiradas antes de encaminhar o mel para o envase. O período de decantação pode variar de 3 a 5 dias a depender da densidade do mel.

III – Os equipamentos de proteção e utensílios utilizados deverão seguir as seguintes orientações:

- a) Os equipamentos de proteção deverão ser limpos, em perfeitas condições e guardados em local apropriado, livre de qualquer contaminante;
- b) Os utensílios de trabalho apícola deverão ser de uso exclusivo, os quais deverão ser limpos periodicamente e guardados limpos em local apropriado, livre de qualquer contaminante.

**§ 4º.** O envase do mel da IP “Inhamuns” deverá seguir as condições:

I – O mel poderá ser envasado de forma fracionada em diferentes tipos de embalagens ou a granel.

II – O número de lote deverá ser adicionado ao frasco;

**§ 5º.** O armazenamento do mel da IP “Inhamuns” deverá seguir as condições:

I – O mel envasado deverá ser armazenado em local específico, seco, fresco e limpo, onde será mantido até a comercialização;

II – É importante observar os cuidados quanto a temperatura de estocagem para evitar depreciação da qualidade do mel armazenado.

## **CAPÍTULO IV – Do Controle**

### **Artigo 7º. Dos controles do produto e produção**

**Parágrafo único** – O processo de controle, de forma geral, é de responsabilidade do Conselho Regulador IP “Inhamuns”, todavia, os apicultores também deverão atuar com ações de controle. As seguintes orientações deverão ser seguidas:

I – O Conselho Regulador estabelecerá os controles referentes ao processo de produção, garantindo a origem dos produtos; além de manter atualizado o banco de dados sobre apicultores;

II – O Conselho Regulador poderá utilizar fichas de avaliação, visando analisar e verificar o cumprimento de todas as normas e condições estabelecidas neste presente documento, sendo estas assinadas pelo produtor;

III – Os apicultores deverão realizar o autocontrole através do Caderno de campo, além de se submeterem ao controle interno.

### **Artigo 8º. Das análises de monitoramento**

**Parágrafo único** – As análises de monitoramento da IP “Inhamuns” deverão ocorrer por meio:

I – Visitas técnicas

a) Deverão ocorrer inspeções pelo menos duas vezes por ano ou sempre que o Conselho Regulador solicitar em todas as unidades de produção, visando verificar todo o processo de produção, de maneira a assegurar a qualidade e durabilidade dos produtos;

b) Os produtores deverão manter todos os registros relativos aos seus apiários atualizados nos cadernos de campo, garantindo sua acessibilidade e disponibilidade em casos de fiscalização.

II – Poderão ser realizadas as análises em casos de dúvidas quanto a identidade do produto, sendo requeridas as análises pelo Conselho Regulador, conforme:

- a) Acidez 44,7 variando 7,7 meq.kg;
- b) HMF máximo de 15 mg/kg;
- c) Umidade máxima de 17%;
- d) Invertase, mínimo 10 (Método Hadorn);
- e) Teor de açúcar, análise polínica e microbiana (quando necessário).

### **Artigo 9º. Das funções do Conselho Regulador**

**Parágrafo único** – O Conselho Regulador terá a função de:

- I – Zelar pelo cumprimento das especificações constantes deste regulamento. Podendo recomendar e fazer uso de auditorias externas para validar os processos de conformidade;
- II – Responsabilizar-se pela gestão, manutenção e preservação da IP “Inhamuns”;
- III – Acompanhar e fiscalizar o banco de dados de registro, garantindo a rastreabilidade dos produtos;
- IV – Propor alterações, correções e novos procedimentos no regulamento, visando aprimorar os procedimentos, de forma a manter a credibilidade da IP “Inhamuns”;
- V – O Conselho Regulador deverá se reunir a cada dois meses ou sempre que for necessário;
- VI – O Conselho Regulador poderá ainda deliberar de um Regulamento Interno, determinando um padrão mínimo de produção do mel de aroeira, de maneira a assegurar, padronizar e fiscalizar a qualidade do produto.

### **Artigo 10º. Emissão de certificado e selos de controle**

**§ 1º.** O produtor receberá o certificado da IP “Inhamuns” da APIMAI, do lote de mel com as especificações técnicas conforme descritas nesse documento e a quantidade do produto correspondente ao lote processado, com a autorização para o envase e aplicação do selo distintivo da IP “Inhamuns” nas embalagens.

**§ 2º.** Dos procedimentos para habilitação ao uso do selo da IP “Inhamuns”:

- I – Análise preliminar
  - a) A cadeia produtiva deverá estar situada dentro da área de delimitação geográfica da IP “Inhamuns”;

**II – Análise documental**

- b) O apicultor interessado em receber o selo deverá apresentar um pedido formal, por escrito e assinado;
- c) O Conselho Regulador deverá fornecer o Formulário de Requerimento;
- d) Documentos a serem apresentados:
  - Pedido formal por escrito;
  - Formulário de Requerimento;
  - Cópia RG;
  - Cópia CPF ou CNPJ.

**III – Vistoria Técnica**

- a) O Conselho Regulador deverá realizar uma vistoria técnica da cadeia produtiva, bem como do produto, observando o cumprimento integral das normas e condições dispostas no presente documento;
- b) O Conselho Regulador emitirá um parecer técnico de cada propriedade vistoriada;

**IV – Parecer Final**

- a) O Conselho Regulador poderá deferir ou indeferir a emissão do certificado para habilitação ao uso do selo da IP “Inhamuns”.

**§ 3º.** Os produtos da IP “Inhamuns” terão identificação nas embalagens, conforme normas da APIMAI;

**§ 4º.** Norma de identificação para a embalagem de com direito a IP “Inhamuns”:

- a) Identificação do nome do produtor e o nome geográfico seguido da expressão “Indicação de Procedência”, conforme modelo:



**NOME DO PRODUTOR**  
**MEL DE AROEIRA DOS INHAMUNS**  
**INDICAÇÃO DE PROCEDÊNCIA**

**§ 5º.** O modelo referido será objeto de proteção junto ao INPI (Instituto Nacional da Propriedade Industrial) conforme facultado pelo Art. 179 da Lei no 9.279.

**§ 6º.** Norma de embalagem para o Selo de Controle

- a) O selo de controle será colocado na embalagem do produto, fornecido pela APIMAI. Todo produto comercializado utilizando-se da IP “Inhamuns”, deverá estar com a marca estampada nas embalagens.

**CAPÍTULO V – Do nome geográfico**

**Artigo 11º. Das condições de uso**

**Parágrafo único** – São condições de uso da IP “Inhamuns”:

- I – Os produtores deverão estar situados na área demarcada referente ao nome geográfico do produto IP “Inhamuns”;
- II – A adesão ao uso da IP “Inhamuns”, será de caráter espontâneo e voluntário pelos produtores e beneficiadores do mel que cumpram na íntegra, o presente regulamento e estejam estabelecidos na área geográfica;

III – Para o fiel cumprimento das normas e condições estabelecidas neste Regulamento, deve-se seguir as orientações do Conselho Regulador do IP “Inhamuns”;

IV – Aos apicultores que fizerem uso pela IP “Inhamuns” poderá ser cobrado uma taxa conforme os custos de controle, sendo observado a relação custo-benefício.

### **Artigo 12º. Das proibições de uso**

**Parágrafo único** – São proibições de uso da IP “Inhamuns”:

I – É proibida a utilização do nome geográfico da IP “Inhamuns” em qualquer produto que tenha sido produzido fora dos requisitos deste regulamento;

II – É proibida a utilização por meio de marcas, termos, nomes ou qualquer outra indicação ou sugestão falsa, quanto à procedência ou qualidade do produto, podendo causar confundimento ao consumidor, bem como qualquer imitação ou reprodução da IP “Inhamuns”;

III – É proibida a utilização da IP “Inhamuns” em meio de publicidade ou marketing, havendo a possibilidade que a mesma se torne comum;

IV – As proibições estabelecidas nos artigos anteriores do presente documento aplicam-se igualmente, com a finalidade de assegurar o reputação da IP Inhamuns”.

## **CAPÍTULO VI – Dos direitos e deveres**

### **Artigo 13º. Dos direitos e obrigações dos produtores**

**§ 1º.** Os inscritos na IP “Inhamuns” têm direitos e deveres a cumprir, conforme determinados pelo Conselho Regulador.

**§ 2º.** São Direitos:

I – Fazer uso da IP “Inhamuns”;

II – Usufruir dos benefícios resultantes das atividades da APIMAI e seus afiliados.

**§ 3º.** São Deveres:

I – Zelar pela imagem da IP “Inhamuns”;

II – Permitir a realização de monitoramento e auditoria de verificação das regras dispostas neste Caderno de Especificações Técnicas;

III – Adotar medidas normativas necessárias ao controle da produção por parte do Conselho Regulador;

IV – Os apicultores deverão seguir todas as normas vigentes para boas práticas de produção apícola.

## **CAPÍTULO VII – Das infrações e penalidades**

### **Artigo 14º. Das infrações**

**Parágrafo único** – São consideradas infrações à IP “Inhamuns”:

- I – O não cumprimento das normas de produção, preparação, embalagem e comercialização do mel de aroeira da IP “Inhamuns” previstas neste Caderno de Especificações Técnicas;
- II – Usar indevidamente o nome da IP “Inhamuns”;
- III – O descumprimento dos princípios da IP “Inhamuns”.

### **Artigo 15º. Das sanções**

**Parágrafo único** – As sanções à IP “Inhamuns” serão penalizadas conforme as seguintes medidas:

- I – Advertência por escrito;
  - a) Caso o apicultor seja punido com 3 advertências, o mesmo será automaticamente punido com multa.
- II – Multa com valor a ser definido pelo Conselho Regulador;
- III – Suspensão temporária da IP “Inhamuns”;
  - a) A pena de suspensão do apicultor será de no mínimo 90 dias e no máximo 1 ano.

## **CAPÍTULO VIII – Disposições gerais**

### **Artigo 16º. Dos Princípios da IP “Inhamuns”**

**Parágrafo único** – São princípios dos inscritos na IP “Inhamuns”:

- I – O respeito às Indicações Geográficas reconhecidas internacionalmente, não podendo utilizar em seus produtos, o nome das indicações reconhecidas em outros países ou mesmo no Brasil;
- II – Os produtos somente receberão o Selo IP “Inhamuns” se atendido ao disposto neste Caderno de Especificações Técnicas.

**Artigo 17º. Casos omissos**

**Parágrafo único** – Os casos omissos serão tratados pelo Conselho Regulador da IP “Inhamuns”, por meio de Assembleia Geral da APIMAI.



Paulo Airton de Macedo e Silva – Presidente

Tauá, 25 de Setembro de 2023.

## **INSTRUMENTO OFICIAL QUE DELIMITA A ÁREA GEOGRÁFICA**

A Secretaria do Desenvolvimento Agrário, Órgão da Administração Direta do Governo do Estado do Ceará, tem por finalidade planejar, coordenar e executar, diretamente ou através das suas Vinculadas, as ações do Governo para o desenvolvimento da agropecuária, mediante apoio à agricultura familiar. A estrutura vigente da Secretaria do Desenvolvimento Agrário foi criada pela Lei Nº. 13.875 de 07 de fevereiro de 2007. Antes, porém, o órgão havia sofrido, desde sua criação, 11 reformas estruturais, com mudanças em sua denominação original. Segundo os registros encontrados, a instituição que rege os negócios da Agricultura do Estado originou-se em 23 de março de 1921, pela Lei Nº. 1827, designada por Secretaria de Estado dos Negócios da Agricultura e Obras Públicas. Hoje denomina-se Secretaria de Desenvolvimento Agrário - SDA. A SDA tem como promover o desenvolvimento rural sustentável do Estado do Ceará, com ênfase nos agricultores e agricultoras familiares, com participação, inclusão e justiça social.

### **Delimitação Geográfica Indicação de Procedência “Inhamuns” Para Mel de Aroeira**

#### **Reconhecimento histórico do mel de aroeira dos Inhamuns**

A apicultura é uma importante atividade na complementação da renda dos pequenos produtores rurais no nordeste brasileiro, em especial nos Inhamuns, no estado do Ceará. A qualidade do mel produzido nos Inhamuns, atrelado as floradas específicas ali presentes, levou reconhecimento e notoriedade ao produto e proporciona acesso aos mercados nacional e internacional.

A atividade apícola nos Inhamuns possui elevado potencial de produção de mel de aroeira orgânico, entretanto, ainda persistem desafios que limitam um maior crescimento da produção. Apesar dos Inhamuns ser grande produtor de mel, quando comprada mundialmente, ainda precisa caminhar longos passos para atingir maiores marcas mundiais.



Os Inhamuns são formados pelos municípios de Aiuaba, Arneiroz, Parambu, Quiterianópolis e Tauá. Suas atividades estão todas ligadas à agricultura, na qual se destaca em maior grau a produção de mel de aroeira, com a existência da florada da “árvore de aroeira”, que propicia flores às abelhas quando a caatinga se apresenta com baixa quantidade de outras flores disponíveis. A aroeira fica disponível para a produção de mel, o que permite aos produtores a produtividade do mel de aroeira de alta qualidade e ainda a preservação ambiental.

Essas características fazem dos Inhamuns um dos grandes produtores de mel do país e proporcionam uma capacidade notavelmente vantajosa para o sustento de diversas famílias envolvidas na apicultura, ao mesmo tempo em que fortalecem toda uma cadeia produtiva que impulsiona a economia regional. Todos os municípios mencionados anteriormente, que fazem parte dos Inhamuns, têm uma produção significativa de mel e são buscados por compradores de diversas partes do Brasil e do mundo, fazendo que a referida região seja notoriamente reconhecida em razão do mel que produz.

O envolvimento da localidade na produção de mel de aroeira não é uma prática recente. Esse trabalho é realizado há um longo período, integrando-se profundamente à vida dos residentes. A atividade de produção de mel de forma comercial nos Inhamuns remonta à década de 1980, mas existem relatos que sugerem sua prática anteriormente, inclusive em um período em que o açúcar era escasso, fazendo com que o mel de abelha fosse o principal adoçante utilizado pelos habitantes dos Inhamuns.

Foi a partir do ano de 2001, impulsionado por projetos apoiados localmente, que o trabalho com as abelhas se consolidou ainda mais como uma atividade econômica fundamental para toda a região. Esse período marcou um aumento significativo na produção de mel de aroeira, fomentado pelo compartilhamento de informações e boas-práticas entre apicultores nos municípios que integram os Inhamuns. Além disso, a influência de universidades, instituições financeiras, poder público e a introdução de novas espécies de abelhas contribuíram significativamente para o crescimento da indústria do mel na região.

Com isso o mel de aroeira produzido nos Inhamuns tem desfrutado de uma notável presença tanto no mercado nacional quanto nas exportações. No âmbito nacional, as regiões sul e sudeste são os principais destinos de comercialização, abastecendo também o mercado local e estados do Nordeste, como o Piauí. Além disso, a exportação para o



mercado europeu é uma prática frequente, com destinos como Suécia, Alemanha, França, dentre outros. A União Europeia, como bloco, consome o mel dos Inhamuns, tornando uma área no Semiárido cearense amplamente reconhecida pelo seu principal produto: o mel de aroeira.

Nesse contexto, o mel de aroeira deverá ser exclusivamente de abelhas africanizadas (*Apis mellifera* L.), produzido a partir do néctar da aroeira (*Myracrodruon urundeuva* Allemão - Anacardiaceae) e de honeydew/melato, que é eliminado por insetos (psílídeos).

### **Descrição geral**

Os limites para a Indicação Geográfica, na modalidade Indicação de Procedência, (IP) “Mel de Aroeira dos Inhamuns”, contemplam, os municípios Aiuaba, Arneiroz Parambu, Quiterianópolis e Tauá. O município está localizado no fuso 24 da Carta do Mundo ao Milionésimo entre as coordenadas geográficas a nordeste -39°49'19,200" W, -5°21'57,600" S; a sudeste -39°49'30,000" W, -6°56'24,000" S; a sudoeste -40°56'9,600" W, -6°56'2,400" S; a noroeste -40°55'48,000" W, -5°21'54,000" S. A área total dos municípios de abrangência da IP “Mel de Aroeira dos Inhamuns” é de 10.863 km<sup>2</sup>.

### **Descrição da área**

A descrição foi elaborada com base no Banco de dados Geográficos do Exército Brasileiro por meio das cartas vetoriais de escala 1:100.000 com códigos Mapa Índice 0891, 0967, 0968, 0969, 1044, 1045, 1046, 1123, 1124 e 1125 em ambiente SIG com Sistema de Referências de Coordenadas SIRGAS 2000 UTM 24s. A área dos municípios que compõem a Indicação Geográfica com os Pontos de Amarração e suas respectivas coordenadas estão descritas conforme apresentadas a seguir:

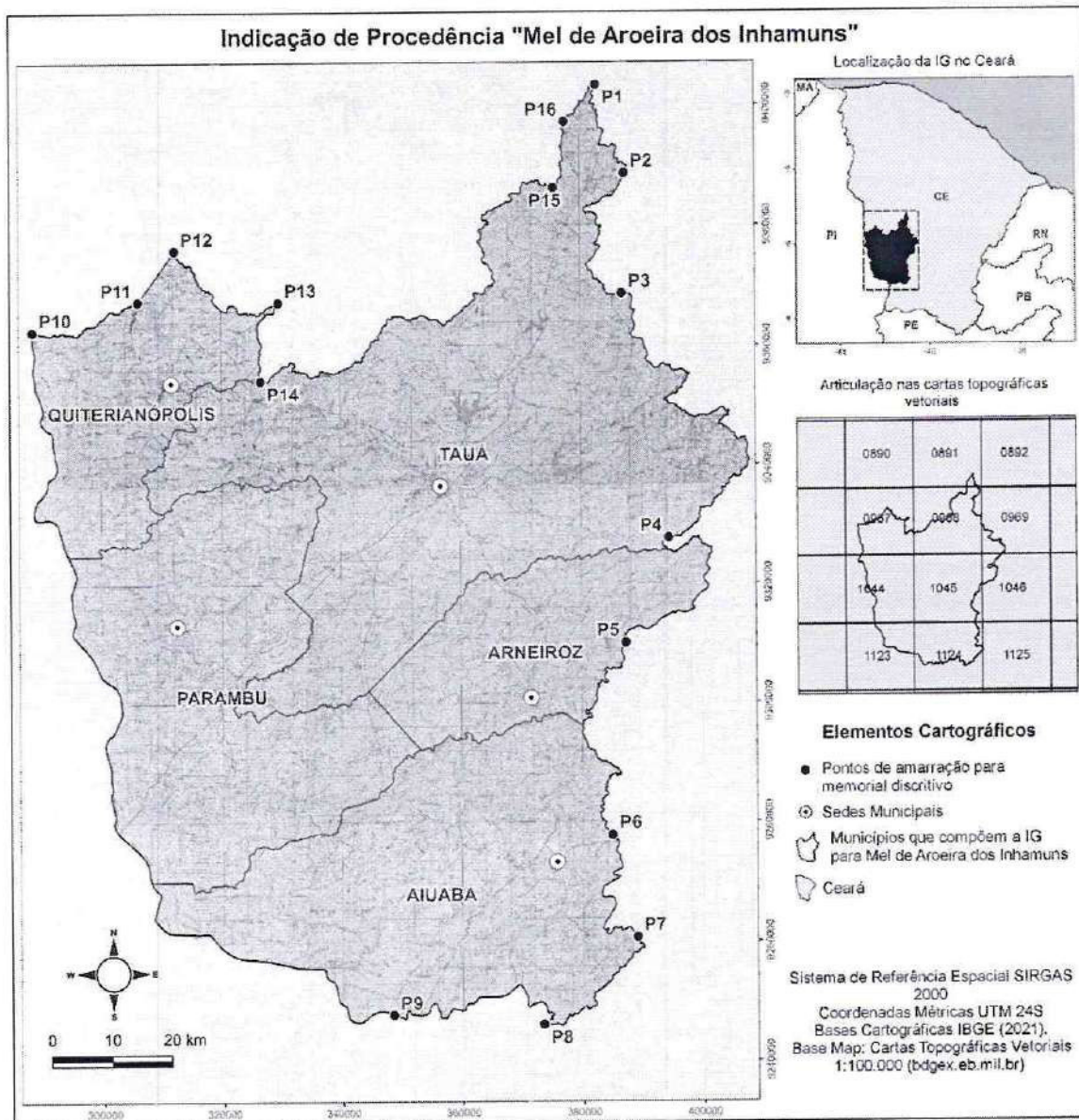
O marco inicial da poligonal inicia-se ao norte da Serra da Lagoa Seca, no Ponto 1: 382689,703 E, 9403307,919 N. Deste ponto, segue em linhas não tipificadas rumo ao Ponto 2: 387233,054 E, 9388648,605 N, na Serra Branca, passando pelas cotas altimétricas mais altas, pela rodovia federal BR-020 e pela Torre da EMBRATEL e entre esses dois pontos. Daí, segue por linhas não tipificadas, também, passando pelas cotas altimétricas mais altas nas proximidades das comunidades rurais de Salgadinho, Lagoa da Queimada, Finlândia, Milagres, Olho d'água cercada até o Ponto 3: 386862,365 E, 9368705,817 N, na nascente do Riacho Capitão Mor. Deste ponto, segue pela encosta



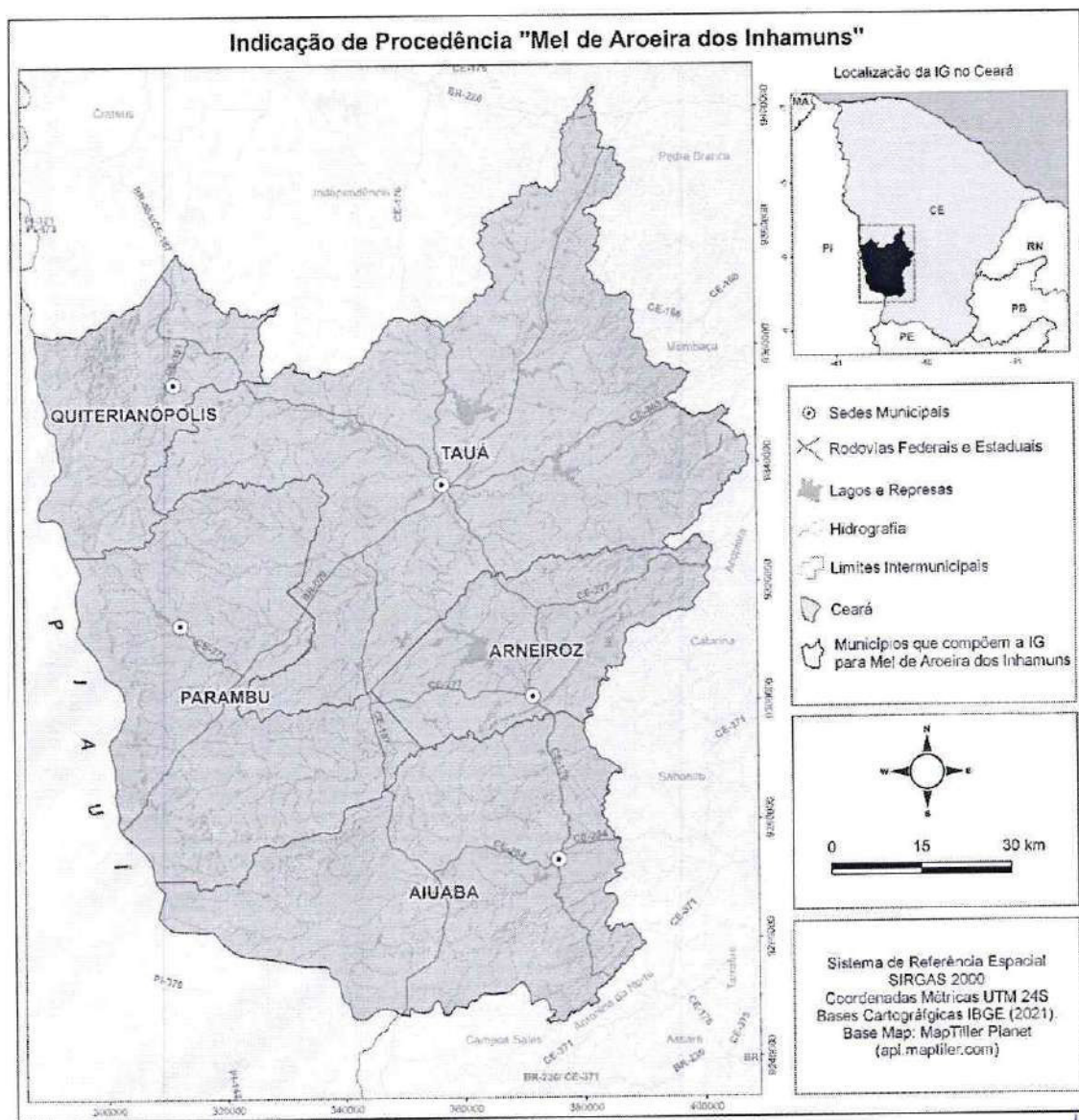
leste da Serra de São domingos, pelas encostas oeste das Serras do Urubu, das Almas, dos Guaribas até a o Ponto 4: 394447,053 E, 9327739,020 N, na encosta sudeste da Serra do Marruás, na cota altimétrica 606 ao lado do Sítio Caixa. Deste ponto, contorna o nordeste da Serra Redonda, do Serrote do Macaco, atravessando os centros das Serras Catarina da Catingueira até a Serra do Poço da Cruz, onde se localiza o Ponto 5: 387248,594 E, 9310130,204 N. Deste ponto, segue pelo curso do Riacho do Condado, depois pelo Rio Jaguaribe e desvia no curso do Riacho Manoel Pereira até a sua nascente, no Ponto 6: 384917,341 E, 9277798,997 N. Daí, segue rumo ao próximo ponto em linhas não tipificadas passando pela Lagoa do Mato, entre as nascentes do Riacho Catolé e Riacho da Porteira, seguindo pelas cotas altimétricas mais altas do relevo até o encontro do Riacho das Cacimbinhas com o Riacho da Conceição onde encontra-se o Ponto 7: 388909,198 E, 9260762,058 N. Daí, segue pelo curso do Riacho da Conceição até o encontro deste com os Riachos do Acari e Riacho da Cobra, no Ponto 8: 373429,074 E, 9246162,812 N. Daí, segue em linhas curvas passando pela Lagoa de São Julião, seguindo a oeste passando pela Serra da Lagoa até ao Ponto 9: 348548,979 E, 9247796,671 N, na Serra do Marçal na divisa entre os estados do Ceará e Piauí. Daí, segue pelo centro de toda Serra Grande (Serra dos Cariris novos) sentido norte até o Ponto 10: 288587,859 E, 9362523,253 N, encerrando o limite estadual. Deste ponto, segue rumo ao Ponto 11: 306173,736 E, 9367440,323 N, passando pelo curso do Riacho Olho D'água. Daí, segue em Linha reta ao Ponto 12: 312269,912 E, 9375940,823 N, no encontro do Rio Poti com o Riacho do Paraíso. Daí, segue pelo curso do Riacho do Paraíso, do Riacho do sabonete pelo Serrote do Patuti e seguindo até a o encontro do curso da Grota da Seda com o Riacho Touro no Ponto 13: 329721,403 E, 9367262,617 N. Daí, segue o curso deste riacho até a sua nascente na Serra da Joaninha, no Ponto 14: 326702,380 E, 9354160,223 N. Deste ponto, segue ao Ponto 15: 375611,024 E, 9386177,872 N, passando pelas Serras da Joaninha e do Logradouro até o pico mais alto do Serrote dos Morros, onde este se encontra. Daí, segue ao Ponto 16: 377445,640 E, 9397141,821 N, em rumo norte passando pelo trajeto de uma estrada não identificada até a Fazenda Máquina na encosta leste da Serra das Pipocas. Deste ponto, segue por linhas não tipificadas até fechar a poligonal no Ponto 1.



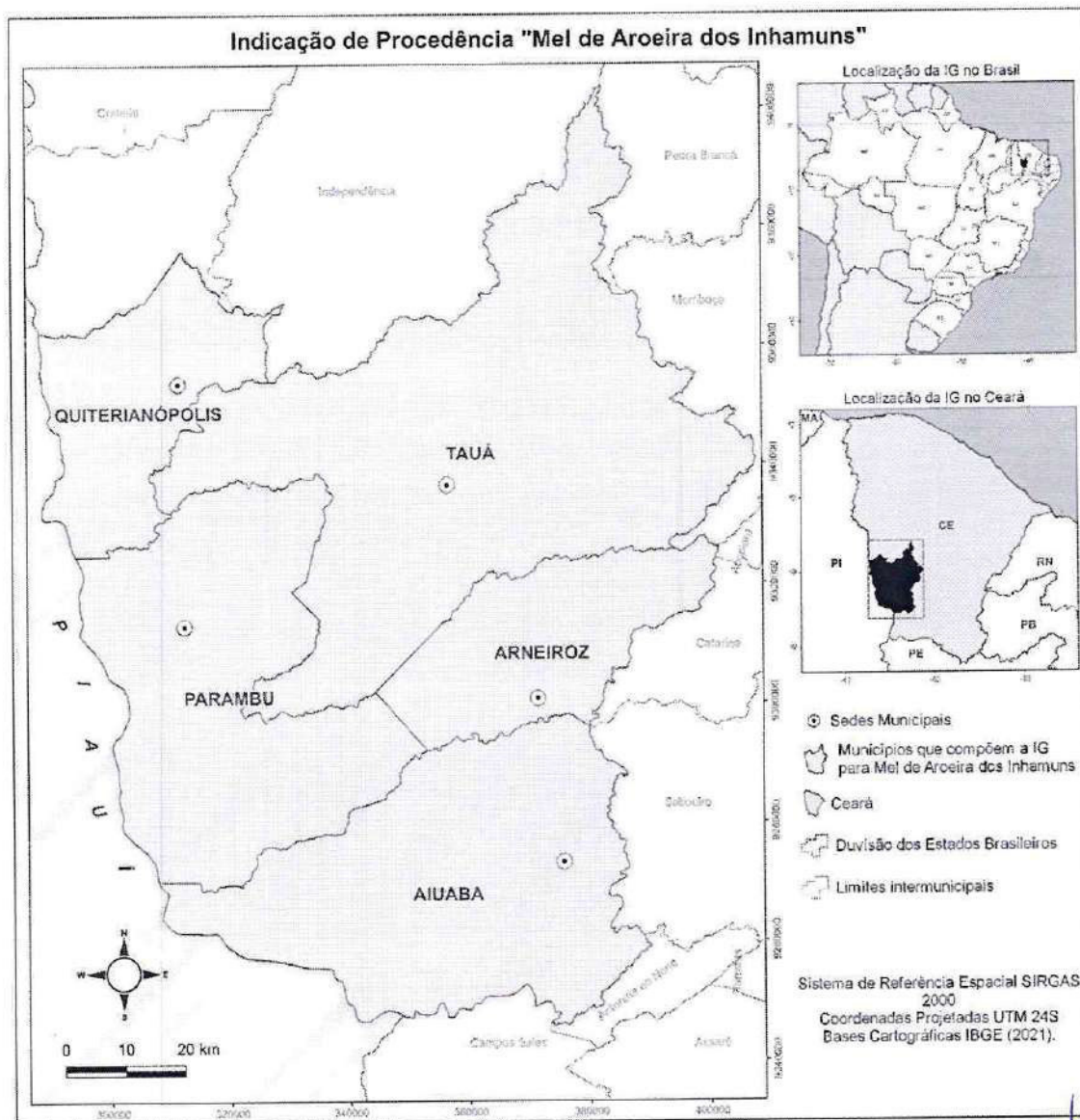
**Figura 1 – Mosaico das Cartas topográficas Vetoriais e Pontos de Amarração do Memorial Descritivo para Indicação Geográfica do Mel de Aroeira dos Inhamuns**



**Figura 2 – Mapa de localização para Indicação Geográfica do Mel de Aroeira dos Inhamuns**



**Figura 3** – Mapa de localização para Indicação Geográfica do Mel de Aroeira dos Inhamuns



Portanto, tendo em vista o exposto, com o objetivo do reconhecimento da Indicação Geográfica pelo Instituto Nacional da Propriedade Industrial (INPI), com fundamentação na Lei da Propriedade Industrial nº 9.279 de 14 de maio de 1996 e na Portaria INPI nº 4, de 12 de janeiro de 2022, fica delimitada como área da Indicação Geográfica (IG) na modalidade Indicação de Procedência (IP) para **mel de aroeira**, cujo nome geográfico é "**Inhamuns**", os limites políticos dos municípios de **Aiuaba, Arneiroz, Parambu, Quiterianópolis e Tauá**.



**Moisés Braz Ricardo**

**Secretário de Desenvolvimento Agrário do Estado do Ceará**