



**MINISTÉRIO DA ECONOMIA
INSTITUTO NACIONAL DA PROPRIEDADE INDUSTRIAL**

PORTARIA/INPI/PR Nº 043, DE 19 DE ABRIL DE 2022

A DIRETORA DE PATENTES, PROGRAMAS DE COMPUTADOR E TOPOGRAFIA DE CIRCUITOS INTEGRADOS NO EXERCÍCIO DA PRESIDÊNCIA DO INSTITUTO NACIONAL DE PROPRIEDADE INDUSTRIAL - INPI, no uso de suas atribuições previstas no art. 17, inciso XI, do Decreto nº 8.854, de 22 de setembro de 2016, e o contido no Processo SEI nº 52402.002636/2022-81,

RESOLVE:

Aprovar o 4º Relatório Trimestral de Avaliação de Resultados do Programa de Gestão do Teletrabalho no INPI.

LIANE ELIZABETH CALDEIRA LAGE

Diretora de Patentes, Programas de Computador e Topografia de circuitos Integrados no Exercício da Presidência
Portaria de Pessoal SEPEC/ME nº 4.213 de 26 de abril de 2022 - DOU de 27 de abril de 2022.



Documento assinado eletronicamente por **LIANE ELIZABETH CALDEIRA LAGE, Presidente**, em 02/05/2022, às 16:29, conforme horário oficial de Brasília, com fundamento no art. 6º, § 1º, do [Decreto nº 8.539, de 8 de outubro de 2015](#).



A autenticidade deste documento pode ser conferida no site http://sei.inpi.gov.br/sei/controlador_externo.php?acao=documento_conferir&id_orgao_acesso_externo=0, informando o código verificador **0601167** e o código CRC **B796C734**.



MINISTÉRIO DA ECONOMIA
INSTITUTO NACIONAL DA PROPRIEDADE INDUSTRIAL
DIRETORIA DE ADMINISTRAÇÃO
COORDENAÇÃO-GERAL DE RECURSOS HUMANOS
SERVIÇO DE CARREIRA DE DESEMPENHO

PROGRAMA DE GESTÃO TELETRABALHO NO INPI

RELATÓRIO DE AVALIAÇÃO DE RESULTADOS

DIRPA / DIRMA / CGREC

Período de Referência: outubro a dezembro / 2021



MINISTÉRIO DA ECONOMIA
INSTITUTO NACIONAL DA PROPRIEDADE INDUSTRIAL
DIRETORIA DE ADMINISTRAÇÃO
COORDENAÇÃO-GERAL DE RECURSOS HUMANOS
SERVIÇO DE CARREIRA DE DESEMPENHO

EQUIPE TÉCNICA DO PROJETO

CGRH

Adriana Maciel Vandystadt Bellon – Gerente do Projeto

Rafael Prendin Bott de Aquino

CGREC

Felipe Ferreira Pinheiro

CGTI

Gilberto do Vale de Lima

DIRMA

Rafael Gerardo R. do Nascimento

DIRPA

Alexandre Dantas Rodrigues



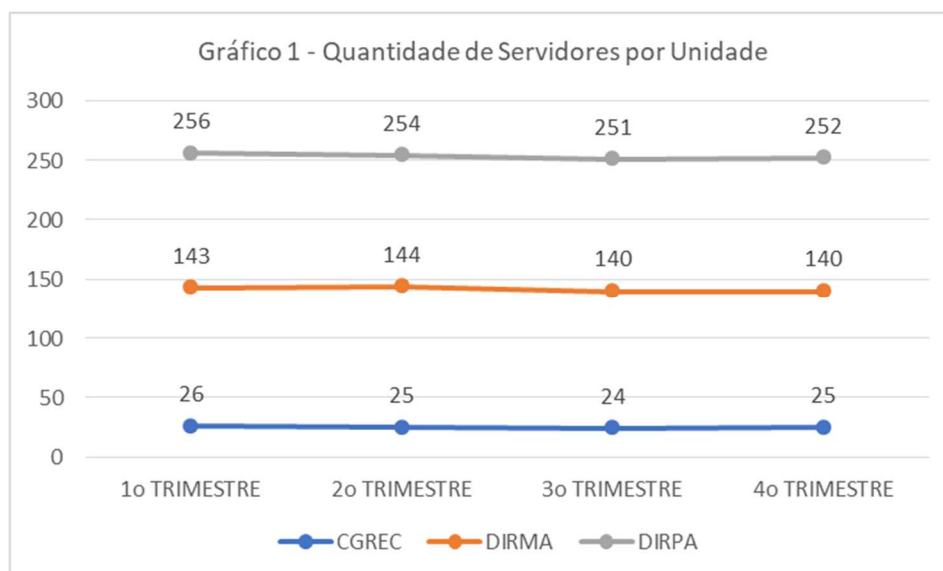
MINISTÉRIO DA ECONOMIA
INSTITUTO NACIONAL DA PROPRIEDADE INDUSTRIAL
DIRETORIA DE ADMINISTRAÇÃO
COORDENAÇÃO-GERAL DE RECURSOS HUMANOS
SERVIÇO DE CARREIRA DE DESEMPENHO

1. INTRODUÇÃO

Este relatório refere-se ao resultado consolidado obtido durante o quarto trimestre do ano de 2021, correspondentes aos meses de julho a setembro, do Programa de Gestão do Teletrabalho no INPI.

Os dados de produção foram fornecidos pelas unidades participantes do projeto, constituídas pela Diretoria de Patentes, Programas de Computador e Topografia de Circuitos Integrados – DIRPA; pela Diretoria de Marcas, Desenhos Industriais e Indicações Geográficas – DIRMA e pela Coordenação-Geral de Recursos e Processos Administrativos de Nulidade – CGREC (PR).

Com a publicação da Instrução Normativa ME nº 65 de 30 de julho de 2020, que revogou os normativos anteriores e estabeleceu novos critérios e procedimentos referentes ao Programa de Gestão, o INPI publicou a Portaria nº 15 de 26 de janeiro de 2021, no qual autorizou que cada Diretoria e unidades subordinadas à Presidência estabelecessem o seu critério de produtividade e quantitativo de participantes. Com isso houve um aumento de 17,4% na quantidade total de servidores participantes, sendo este mais significativo na DIRPA, com o ingresso de 35 servidores, seguido pela DIRMA, com o ingresso de 28 servidores.





MINISTÉRIO DA ECONOMIA
INSTITUTO NACIONAL DA PROPRIEDADE INDUSTRIAL
DIRETORIA DE ADMINISTRAÇÃO
COORDENAÇÃO-GERAL DE RECURSOS HUMANOS
SERVIÇO DE CARREIRA DE DESEMPENHO

A nova Portaria nº 15/2021 alterou a regra de produtividade exigida dos participantes, sendo esta estabelecida separadamente por cada Diretoria e unidades subordinadas à Presidência. Assim a DIRMA estabeleceu uma meta de 25% de produção acima da meta contratada com os servidores que não participaram do programa de gestão e as demais unidades mantiveram a meta de 30%. Porém, durante o período deste relatório, 04 servidores apresentaram declaração de não cumprimento de meta devido aos impactos causados pela pandemia do Covid-19.

Além disso, ao longo dos meses do período avaliado, os servidores em teletrabalho estão aptos a tirar licenças, férias ou situações similares que impedem o cálculo de suas produções em algum intervalo de tempo específico, motivo pelo qual as estatísticas mensais de produção podem apresentar variações no quantitativo total de servidores em teletrabalho entre os meses, porém, sem interferir no quantitativo total de servidores em teletrabalho no período completo de avaliação.

Tabela 1 – N° de servidores avaliados em teletrabalho por cargo.				
Cargo	1o TRIMESTRE	2o TRIMESTRE	3o TRIMESTRE	4o TRIMESTRE
Técnico	65	67	65	65
Tecnologista	120	119	117	117
Pesquisador	240	237	233	235
TOTAL	425	423	415	417

2. ANÁLISE DOS RESULTADOS

2.1 RESULTADOS DA PRODUÇÃO: SERVIDORES EM TELETRABALHO

A análise do desempenho da produção em teletrabalho é realizada comparando-se a produção individual com a meta mensal contratada no período de referência.

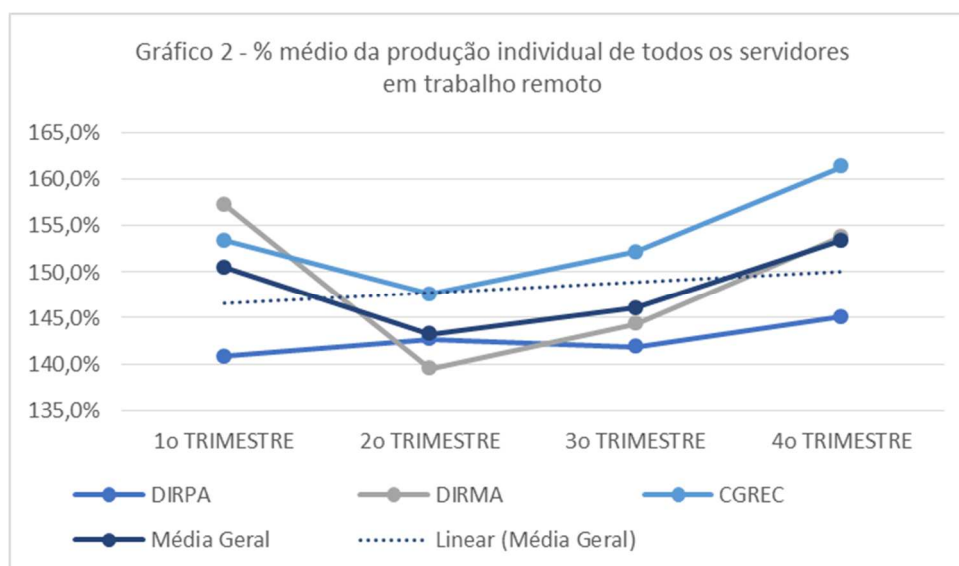
O percentual médio da produção individual alcançada no período superou em **53,4% a média das metas contratadas**, conforme podemos verificar na tabela 2, abaixo:



MINISTÉRIO DA ECONOMIA
INSTITUTO NACIONAL DA PROPRIEDADE INDUSTRIAL
DIRETORIA DE ADMINISTRAÇÃO
COORDENAÇÃO-GERAL DE RECURSOS HUMANOS
SERVIÇO DE CARREIRA DE DESEMPENHO

Tabela 2 - % médio da produção individual de todos os servidores				
Diretoria	1o TRIMESTRE	2o TRIMESTRE	3o TRIMESTRE	4o TRIMESTRE
DIRPA	140,8%	142,7%	141,8%	145,1%
DIRMA	157,3%	139,5%	144,3%	153,9%
CGREC	153,4%	147,6%	152,1%	161,4%
Média Geral	150,5%	143,2%	146,1%	153,4%

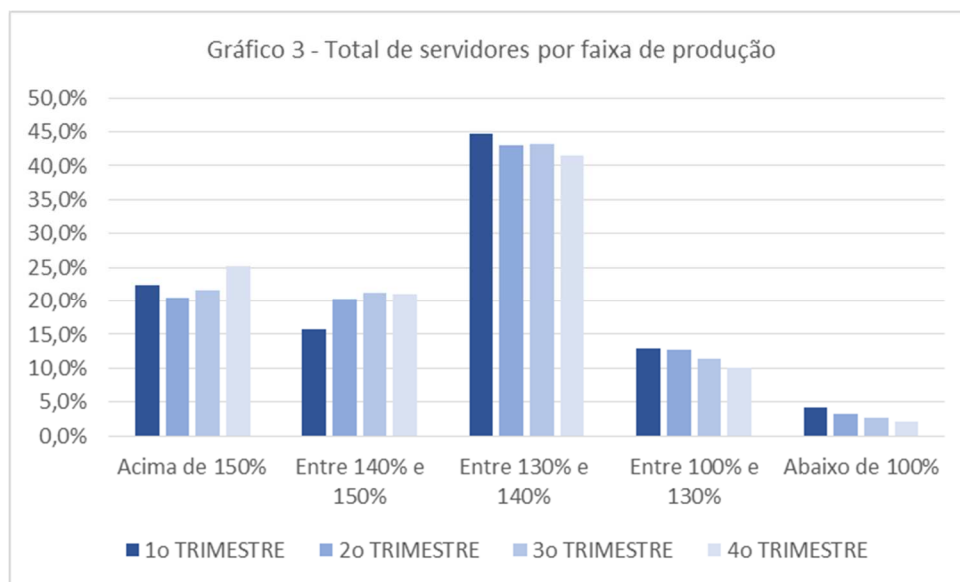
No gráfico 2 abaixo podemos observar os mesmos dados onde é possível identificar uma tendência de redução de produtividade durante o semestre, sendo ela mais significativa entre os servidores da DIRMA.



Esse aumento de produtividade será mais detalhado a seguir, conforme apresentado no gráfico 3, onde detalhamos a quantidade de servidores por faixa de produção durante o ano, sendo que **87,8%** do total de servidores no período avaliado produziram **acima de 30% da meta contratada**, conforme exigência estabelecida nos Planos de Trabalho das unidades.



MINISTÉRIO DA ECONOMIA
INSTITUTO NACIONAL DA PROPRIEDADE INDUSTRIAL
DIRETORIA DE ADMINISTRAÇÃO
COORDENAÇÃO-GERAL DE RECURSOS HUMANOS
SERVIÇO DE CARREIRA DE DESEMPENHO



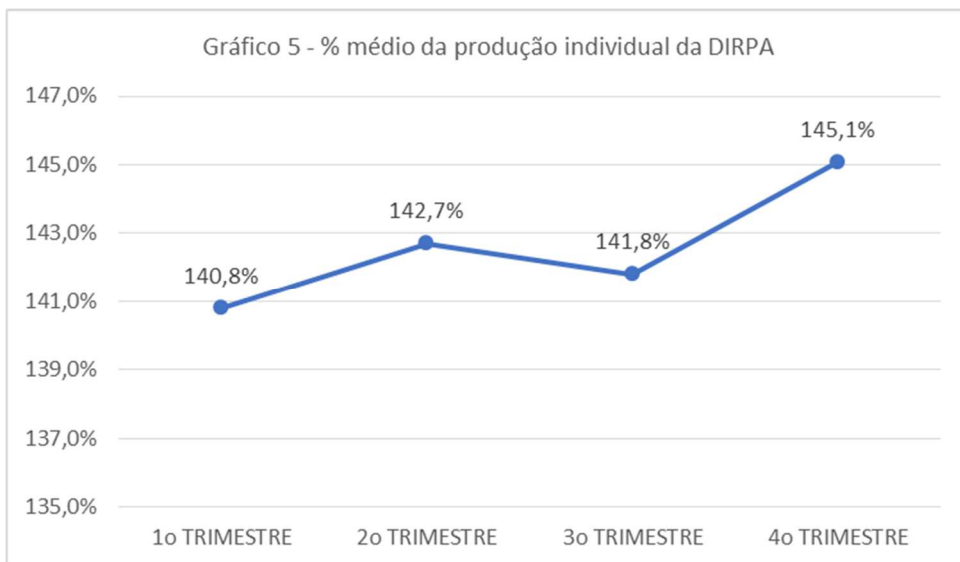
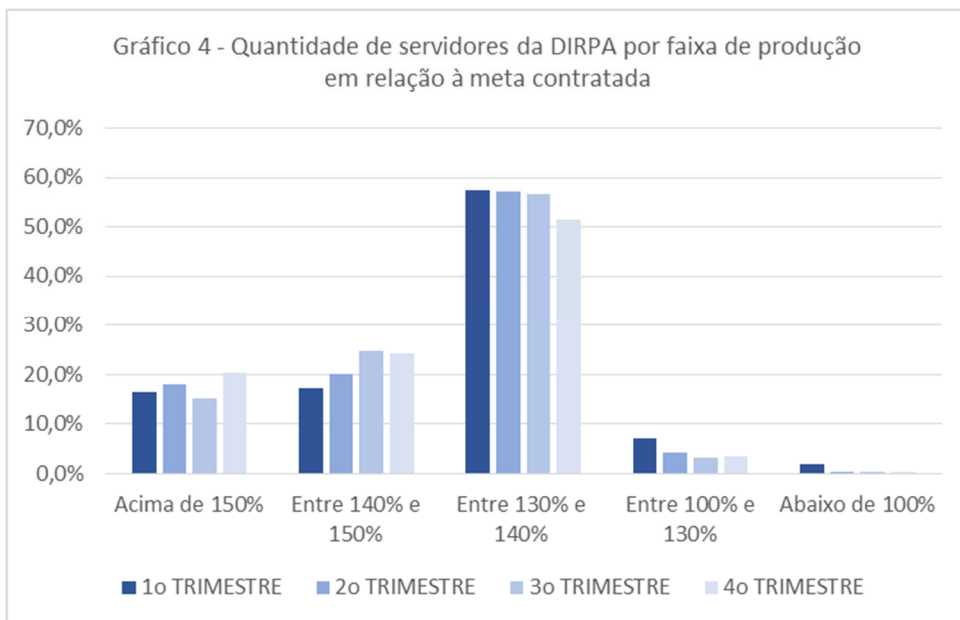
Podemos observar que a maioria dos servidores se concentra na faixa entre 130% e 140%, mas com um número significativo de servidores na faixa acima de 150%. Ressaltamos também a tendência de queda no número de servidores abaixo dos 100%.

2.1.1 RESULTADOS DA DIRPA

Totalizando 252 servidores em teletrabalho ao final do trimestre, o percentual médio da produção individual dos servidores da DIRPA avaliados no período foi de **145,1%**. O gráfico 4 apresenta a quantidade de servidores por faixa de produção em relação à meta contratada e o gráfico 5 demonstra a média da produção mensal de todos os servidores da DIRPA em relação à meta.



MINISTÉRIO DA ECONOMIA
INSTITUTO NACIONAL DA PROPRIEDADE INDUSTRIAL
DIRETORIA DE ADMINISTRAÇÃO
COORDENAÇÃO-GERAL DE RECURSOS HUMANOS
SERVIÇO DE CARREIRA DE DESEMPENHO



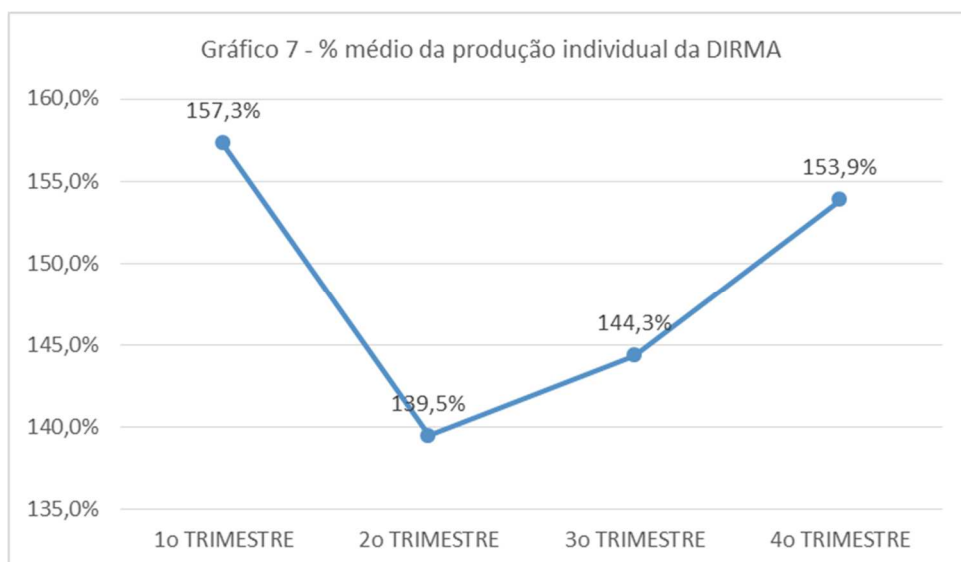
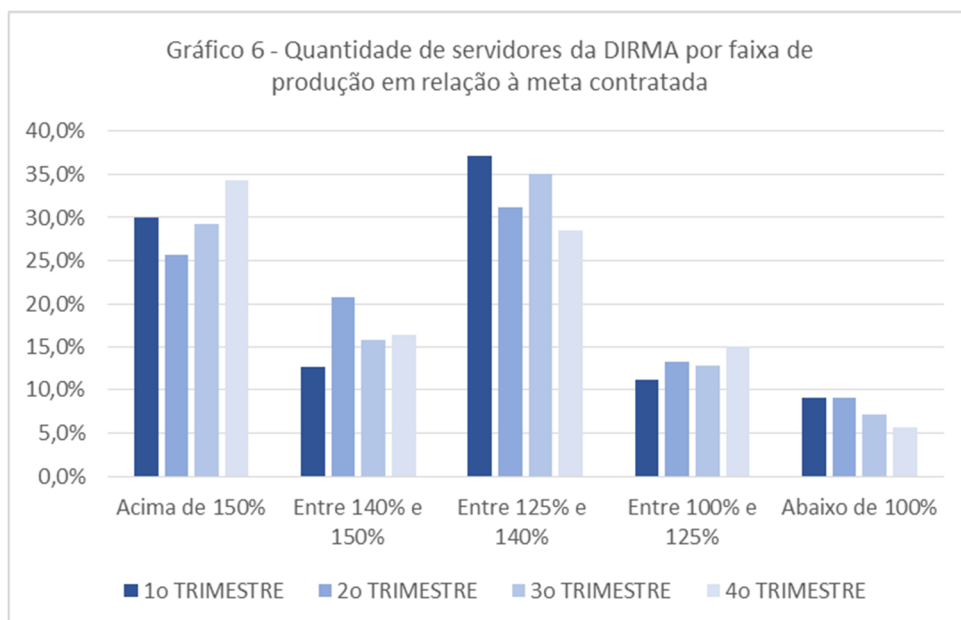
Observamos que durante o período cerca de 52% dos servidores se concentraram na faixa entre 130% e 140% sendo que do total de servidores da DIRPA avaliados, cerca de **96%** conseguiram alcançar ou superar 30% da meta contratada. O percentual médio de produção se manteve relativamente estável durante o semestre, na faixa dos 143%.



MINISTÉRIO DA ECONOMIA
INSTITUTO NACIONAL DA PROPRIEDADE INDUSTRIAL
DIRETORIA DE ADMINISTRAÇÃO
COORDENAÇÃO-GERAL DE RECURSOS HUMANOS
SERVIÇO DE CARREIRA DE DESEMPENHO

2.1.2 RESULTADOS DA DIRMA

Com um total de 140 servidores em teletrabalho ao final do período, os servidores da DIRMA alcançaram uma média de produção individual de **153,9%**. O gráfico 6 apresenta a quantidade de servidores por faixa de produção em relação à meta contratada e o gráfico 7 demonstra a média da produção mensal de todos os servidores da DIRMA em relação à meta.



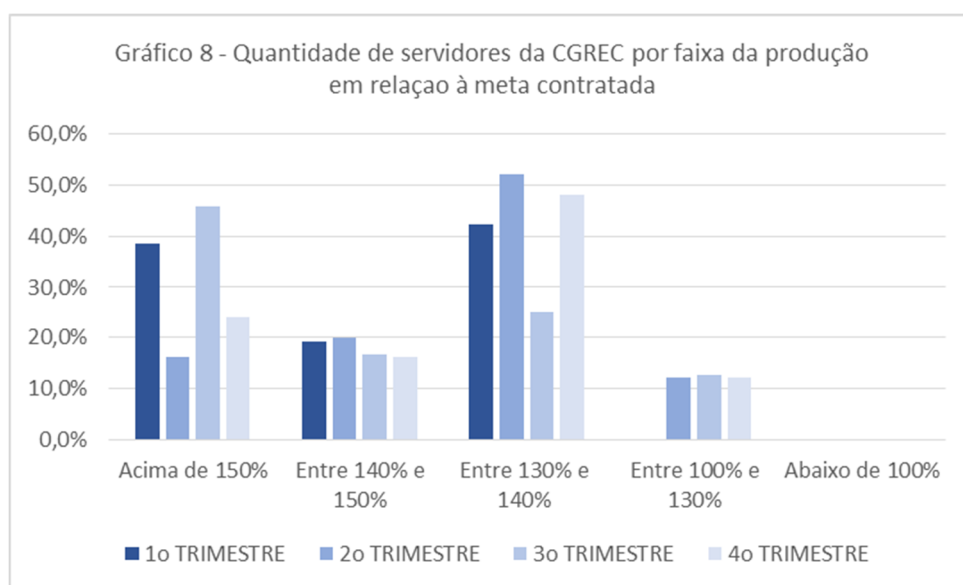


MINISTÉRIO DA ECONOMIA
INSTITUTO NACIONAL DA PROPRIEDADE INDUSTRIAL
DIRETORIA DE ADMINISTRAÇÃO
COORDENAÇÃO-GERAL DE RECURSOS HUMANOS
SERVIÇO DE CARREIRA DE DESEMPENHO

Com relação à DIRMA, aproximadamente **79%** do total dos servidores conseguiram alcançar ou superar a meta de 25%, sendo que aproximadamente 34% se concentraram na faixa acima de 150%, mas com um número significativo de servidores nas faixas entre 100% e 125% e abaixo de 100%. O percentual médio de produção teve uma grande oscilação durante o ano, iniciando com um resultado muito alto, com um declínio no segundo trimestre, mas encerrando o ano com um resultado bem expressivo, atingindo uma média de produção anual de 148,7%.

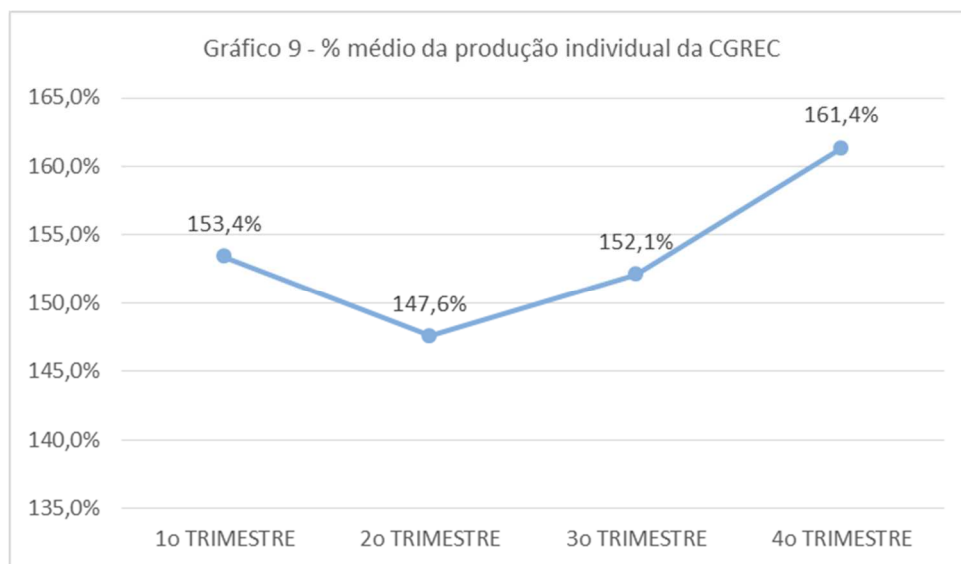
2.1.3 RESULTADOS DA CGREC

A CGREC possuía um total de 24 servidores em teletrabalho ao final do período, Sendo que o percentual médio da produção individual dos servidores neste período foi de **161,4%**. O gráfico 8 apresenta a quantidade de servidores por faixa de produção em relação à meta contratada e o gráfico 9 demonstra a média da produção mensal de todos os servidores da CGREC em relação à meta.





MINISTÉRIO DA ECONOMIA
INSTITUTO NACIONAL DA PROPRIEDADE INDUSTRIAL
DIRETORIA DE ADMINISTRAÇÃO
COORDENAÇÃO-GERAL DE RECURSOS HUMANOS
SERVIÇO DE CARREIRA DE DESEMPENHO



Aproximadamente **88%** do total de participantes do teletrabalho na CGREC superaram 30% da meta contratada no período, sendo que a maior parte se concentrou na faixa entre 130% e 140%, com destaque para um número muito baixo de servidores na faixa entre 100% e 130% e nenhum abaixo de 100% nos três últimos trimestres. O percentual médio de produção também iniciou o ano com um valor bem alto tendo uma redução no segundo trimestre, porém encerrou o com um crescimento de produção acentuado no último trimestre, atingindo uma média anual de 153,6%.

3. CONCLUSÃO

O presente relatório apresentou os resultados do Programa de Gestão do INPI para o segundo trimestre do ano de 2021, na modalidade teletrabalho integral, comparando-o com a produção dos servidores que se mantiveram na modalidade presencial.

Iniciou-se o ano com 425 servidores participantes, sendo 65 de nível médio e 360 de nível superior e ao final do período avaliado o programa contava com 417 servidores, sendo 65 de nível médio e 352 de nível superior.



MINISTÉRIO DA ECONOMIA
INSTITUTO NACIONAL DA PROPRIEDADE INDUSTRIAL
DIRETORIA DE ADMINISTRAÇÃO
COORDENAÇÃO-GERAL DE RECURSOS HUMANOS
SERVIÇO DE CARREIRA DE DESEMPENHO

Apesar dos impactos da pandemia os resultados alcançados foram bastante positivos, sendo que no quarto trimestre **87,8%** atingiram ou ultrapassaram o percentual de 30% acima da meta contratada e o percentual médio da produção individual ficou em **46,1%** acima desta meta, sendo que no resultado anual todos participantes alcançaram uma média de produção de **48,3%** acima da meta.

Portanto, considerando os resultados alcançados e apresentados neste relatório, constatamos que o Programa de Gestão na modalidade Teletrabalho permanece sendo viável para que o INPI continue alcançando suas metas institucionais e entregando resultados positivos para a sociedade.

SECAD/COADE/CGRH/DIRAD