



**Biotecnologia de brasileiros em saúde**

**Rio de Janeiro**

**Junho/2015**

Instituto Nacional da Propriedade Industrial - INPI  
Vice-Presidente, no exercício da Presidência: Ademir Tardelli

Diretoria de Cooperação para o Desenvolvimento - Dicod  
Diretora: Denise Gregory

Centro de Disseminação da Informação Tecnológica - Cedin  
Coordenador: Luiz Gomes Ribeiro Filho

Coordenação de Pesquisa em Inovação e Propriedade Intelectual - Copip  
Rafaela Di Sabato Guerrante

Seção de Administração de Programas - Sepad

### **Autores**

Bernardo Furtado Nunes  
Flávia Romano Villa Verde  
Adelaide Maria de Souza Antunes  
Alessandra Alves da Costa  
Cristina d'Urso de Souza Mendes  
Denise Neves Menchero Palacio  
Franc Jeferson Alarcon de Barrientos  
Priscila Rohem dos Santos  
Rafaela Di Sabato Guerrante

### **Colaboração**

Antônio Carlos Souza de Abrantes

### **Coordenação**

Flávia Romano Villa Verde  
Priscila Rohem dos Santos  
Rafaela Di Sabato Guerrante

D636d Documentos de patentes depositados por brasileiros no Brasil sobre  
Biotecnologia aplicada à saúde humana / Bernardo Furtado Nunes [et al.];  
Coordenação: Flávia Romano Villa Verde, Priscila Rohem dos Santos e Rafaela  
Di Sabato Guerrante; Colaboração: Antonio Carlos Souza de Abrantes. Rio de  
Janeiro: Instituto Nacional da Propriedade Industrial –INPI, Diretoria de  
Cooperação para o Desenvolvimento – DICOD, Centro de Disseminação da  
Informação Tecnológica – CEDIN, Coordenação de Pesquisa em Inovação e  
Propriedade Intelectual – COPIP, Seção de Administração de Programas –  
SEPAD, 2015.

Radar Tecnológico – nº 3 13 f.; il.; tabs.

1. Informação Tecnológica – Patente. 2. Informação Tecnológica –  
Biotecnologia. 3. Biotecnologia – Patentes. I. Instituto Nacional da Propriedade  
Industrial (Brasil). II. Nunes, Bernardo Furtado. III. Villa Verde, Flávia Romano.  
IV. Antunes, Adelaide Maria de Souza. V. Costa, Alessandra Alves da.  
VI. Mendes, Cristina D’Urso de Souza. VII. Palácio, Denise Neves Menchero.  
VIII. Allarcon de Barrientos, Franc Jeferson. IX. Santos, Priscila Rohem dos.  
X. Guerrante, Rafaela Di Sabato. XI. Abrantes, Antonio Carlos Souza de  
(Colab.). XII. Título.

CDU: 347.771:57.08(81)

## APRESENTAÇÃO

O Centro de Disseminação da Informação Tecnológica – Cedin apresenta o Radar Tecnológico, com foco em tecnologias/setores elencados como prioritários pelo governo brasileiro. Esse produto tem como base a informação tecnológica de patentes, tratada e exibida em formato amigável, buscando facilitar seu entendimento e uso efetivo. O público alvo do Radar Tecnológico constitui-se de associações de empresas de base tecnológica de diferentes portes, órgãos de fomento e instituições do sistema S<sup>1</sup> e de pesquisa.

O Radar Tecnológico é apresentado em dois formatos: i) **versão resumida**, que consiste na apresentação dos resultados por intermédio gráfico; e ii) **versão estendida**, além dos dados da versão resumida, traz definições de conceitos de patente, descrição da metodologia empregada e inferências sobre os gráficos e tabelas apresentados. Ambas as versões estão disponíveis no Portal do INPI.

Entre outros aspectos, o Radar Tecnológico permitirá estimular negociações e parcerias para o desenvolvimento de tecnologias; avaliar o cenário tecnológico de determinado setor; gerar subsídios à gestão dos direitos de Propriedade Industrial (PI), além de identificar tecnologias passíveis de **exploração no território nacional**, sem a violação de direitos patentários (liberdade de operação).

O conceito de liberdade de operação, do termo em inglês “*freedom to operate*” (FTO), significa que, para um dado produto e/ou processo, não há violação de direitos de patente em determinado território. Cabe a cada país – baseado na legislação local e respeitando os acordos internacionais dos quais é signatário – decidir se a invenção é patenteável ou não em seu território. O conceito de liberdade de operação se baseia no fato de que a **proteção patentária é territorial**, já que confere ao titular<sup>2</sup> o **direito de explorar** (usar, ceder, importar) determinada tecnologia e o **direito de impedir que terceiros** façam a exploração **no território** onde a patente foi **concedida**.

---

<sup>1</sup> Sistema S é o nome pelo qual ficou convencionado chamar o conjunto de nove instituições de interesse de categorias profissionais, estabelecidas pela Constituição brasileira. São elas: Senar, Senac, Sesc, SESCOOP, Senai, Senat, Sesi, Sest e Sebrae (<http://www12.senado.leg.br/noticias/glossario-legislativo/sistema-s>).

<sup>2</sup> Ver Glossário.



Tendo em vista que o titular usufrui de direitos exclusivos e territoriais sobre sua invenção durante um período de tempo determinado<sup>3</sup>, o sistema de patentes impõe, como contrapartida para a sociedade, que o objeto de proteção por patente seja descrito em um documento de forma clara e objetiva. Normalmente, após 18 meses de seu depósito, o documento é publicado e estará disponível em bases de dados de patente (internet), podendo ser recuperado gratuitamente. Desta maneira, essas bases são fontes de informação tecnológica e jurídica de grande relevância.

Este Radar Tecnológico tem como escopo acompanhar o estágio de desenvolvimento das biotecnologias de aplicação na saúde humana geradas por brasileiros. Este tema foi definido como foco prioritário para monitoramento no âmbito da parceria estabelecida entre o INPI e a Agência Brasileira de Desenvolvimento Industrial (ABDI).

---

<sup>3</sup> A vigência de uma patente pode variar entre 15 e 20 anos a partir de seu depósito, dependendo do que nela foi reivindicado.

## CRITÉRIOS DE BUSCA

Para determinar a estratégia de busca dos documentos de patente de interesse em bases de dados, é necessário definir: i) o período do monitoramento; ii) a(s) base(s) de dados a ser(em) usada(s); e iii) o enquadramento do setor tecnológico de interesse, de acordo com a Classificação Internacional de Patentes (CIP)<sup>4</sup>.

O período estabelecido para este Radar Tecnológico foi de **2009 a 2013** (data de publicação<sup>4</sup>) e os documentos de patente foram obtidos em consulta à base de patentes do INPI. Quanto à CIP, utilizou-se o conjunto de classificações listadas pela Organização para a Cooperação e Desenvolvimento Econômico (OCDE) relativas à biotecnologia<sup>5</sup>. Com base na OCDE (2008), foram utilizadas as seguintes classificações internacionais:

- De A01H 1/00 até A01H 1/08;
- A01H 4/00;
- De A61K 38/00 até A61K 38/58;
- De A61K 39/00 até A61K 39/44;
- A61K 48/00;
- C02F 3/34;
- De C07G 11/00 até C07G 15/00;
- De C07K 4/00 até C07K 4/12;
- De C07K 14/00 até C07K 19/00;
- De C12M 1/00 até C12M 3/10;
- De C12N 1/00 até C12N 15/90;
- De C12P 1/00 até C12P 41/00;
- De C12Q 1/00 até C12Q 3/00;
- De C12S 1/00 até C12S 99/00<sup>6</sup>;
- G01N 27/327;

<sup>4</sup> Ver Glossário.

<sup>5</sup> OCDE, 2008, disponível em: <http://www.oecd.org/sti/inno/37569377.pdf>.

<sup>6</sup> Essa classificação consta até a versão de 2012.01 da CIP.

- G01N 33/53;
- De G01N 33/531 até G01N 33/559;
- De G01N 33/571 até G01N 33/579;
- G01N 33/68;
- De G01N 33/74 até G01N 33/78;
- G01N 33/88;
- G01N 33/92.

Para a OCDE, esse conjunto de CIPs contempla os conceitos de biotecnologia moderna e tradicional, uma vez que define biotecnologia como sendo “a aplicação de ciência e tecnologia em organismos vivos, bem como em partes, produtos e modelos dos mesmos, a fim de alterar materiais vivos ou não vivos para a produção de conhecimento, bens e serviços”<sup>7</sup>.

Tendo em vista que o objetivo deste Radar Tecnológico é o de mapear o desenvolvimento tecnológico promovido por brasileiros no setor de biotecnologia de aplicação na saúde, foram considerados apenas os documentos de patente depositados no Brasil, dos quais pelo menos um depositante seja residente no País.

Por meio da leitura dos títulos e resumos dos documentos de patente obtidos com a estratégia de busca empregada, foram identificados aqueles que se referiam a biotecnologias de aplicação na saúde humana. Desta forma, o número de documentos de patente (inventos) empregados neste Radar é de 149.

---

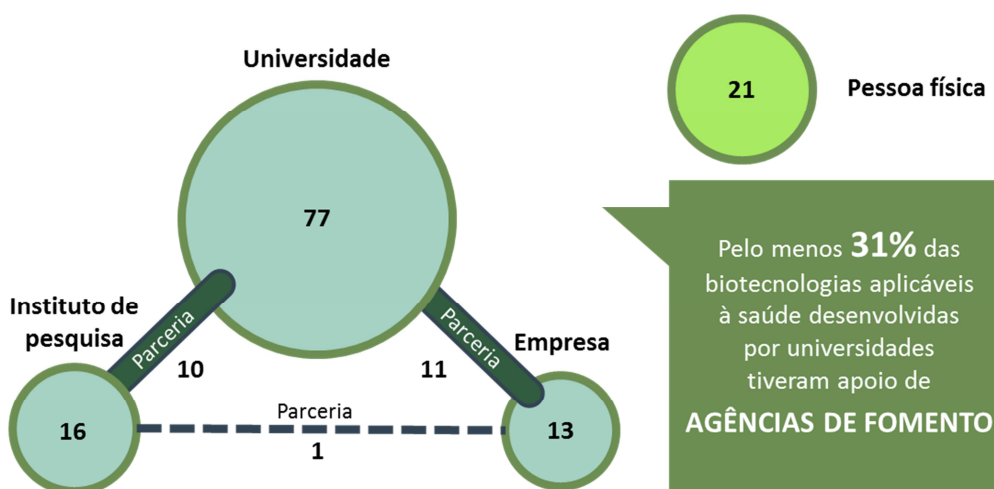
<sup>7</sup> Tradução livre de “*The application of science and technology to living organisms, as well as parts, products and models thereof, to alter living or nonliving materials for the production of knowledge, goods and services*” (OCDE, 2008, p.18, disponível em: <<http://www.oecd.org/sti/inno/37569377.pdf>>).

## RESULTADOS

### 1) Distribuição dos pedidos de patente por perfil de depositante

Os depositantes dos documentos de patente da amostra desse Radar Tecnológico foram classificados em universidade, empresa, instituto de pesquisa e pessoa física.

A Figura 1 apresenta a distribuição dos documentos de patente por esses perfis de depositante. Cabe destacar que os números indicados dentro dos círculos representam a quantidade de documentos de patente daquele perfil de depositante sem codepósito<sup>8</sup>, ao passo que os números próximos às retas (parceria<sup>9</sup>.) são relativos ao número de documentos de patente com codepósito entre os dois perfis de depositantes que estão nos extremos. Exemplo: há 10 documentos de patente depositados em conjunto por universidades e institutos de pesquisa.



**Figura 1: Distribuição dos documentos de patente por perfil do depositante**

Cabe destacar que as pessoas físicas são inventores isolados, que não depositam seus pedidos de patente em conjunto com organizações (universidade, empresa ou instituto de pesquisa).

<sup>8</sup> Ver Glossário.

<sup>9</sup> Foram considerados como parceria os documentos de patente que apresentam codepósitos.

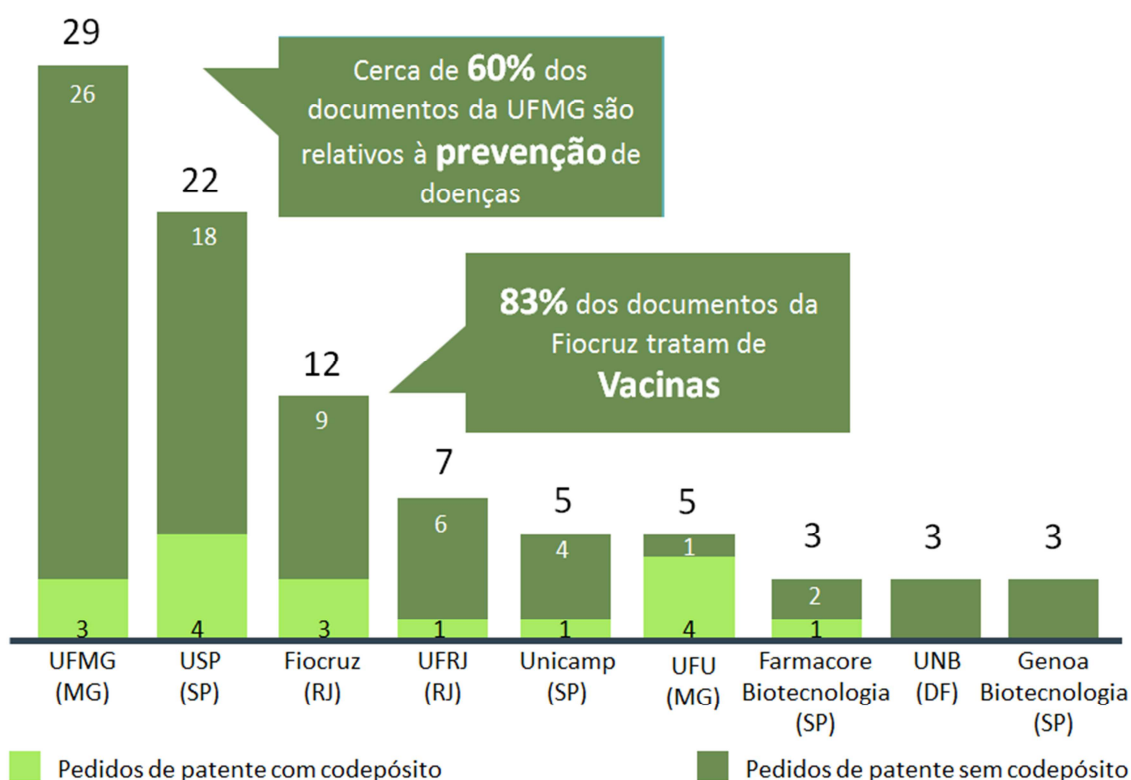


## 2) Análise dos principais depositantes

Entre os principais depositantes dos documentos de patentes (inventos), foram identificados seis universidades, duas empresas e um instituto de pesquisa.

Entre eles, a Universidade Federal de Minas Gerais (UFMG) é a que detém maior número de depósitos de patente sobre biotecnologia aplicada à saúde, sendo apenas três documentos depositados com outras instituições. Por outro lado, a Universidade Federal de Uberlândia (UFU) detém cinco documentos de patente, sendo 80% deles com codepositantes<sup>10</sup>.

O Gráfico 1 indica os 9 principais depositantes, o número de documentos de patente depositados em conjunto, assim como o número de documentos sem codepósito.

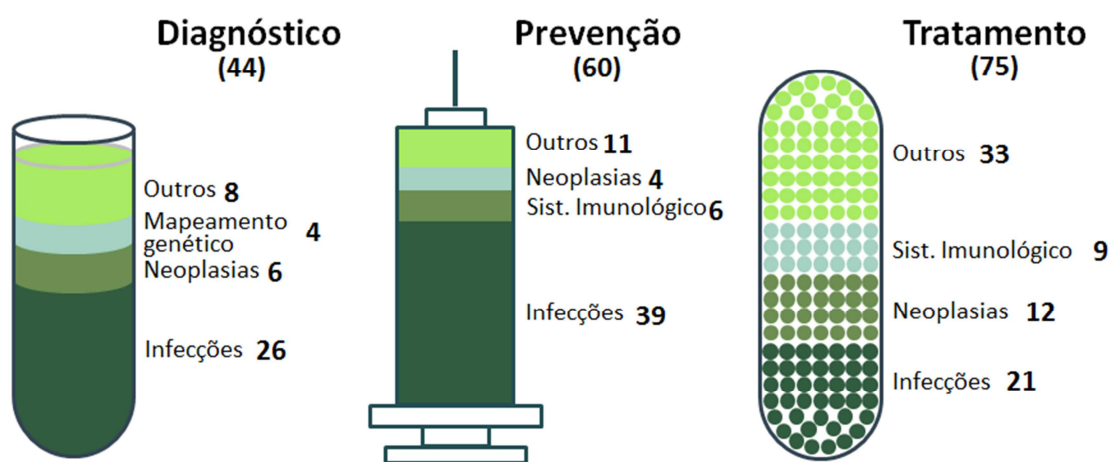


**Gráfico 1: Principais depositantes de pedidos de patente**

<sup>10</sup> Ver Glossário.

### 3) Usos da biotecnologia aplicada à saúde

Com base na leitura de títulos e resumos dos documentos de patente, foram criadas categorias de uso (diagnóstico, prevenção e tratamento), bem como as subcategorias infecções, neoplasias, mapeamento genético, entre outras. A Figura 2 apresenta a distribuição dos documentos de patente por categorias e as respectivas subcategorias.



**Figura 2: Distribuição dos documentos de patente segundo sua aplicação**

Um documento de patente pode estar classificado em mais de uma categoria ou subcategoria, o que justifica que o número total de documentos (somatório) apresentado na Figura 2, ou seja, 179, é maior que o número de documentos da amostra considerada neste Radar Tecnológico, que é de 149 documentos.

### 4) Nuvem de palavras

Com base nos títulos dos documentos de patentes da amostra desse Radar Tecnológico, foi elaborada uma nuvem de palavras com as 100 palavras mais recorrentes, conforme apresentado na Figura 3. O tamanho da palavra nessa nuvem está relacionado à frequência com que ela aparece nos títulos dos documentos. Assim, palavras maiores são mais recorrentes.



**Figura 3: Nuvem das 100 palavras mais recorrentes nos títulos dos documentos de patente**

## CONSIDERAÇÕES FINAIS

- Caso os dados apresentados neste Radar Tecnológico despertem interesse para fins de licenciamento de tecnologias, recomenda-se que o(s) depositante(s) da(s) patente(s) em questão seja(m) contatado(s).
- Nesse âmbito, a atuação do INPI se dá por meio da averbação de contratos de exploração de patentes, de acordo com as cláusulas estabelecidas entre as partes (depositante da patente e interessado no seu licenciamento).
- Quando há interesse por parte do titular (depositante), a patente pode ser ofertada para licenciamento. Recomenda-se que seja utilizado o instrumento “oferta de licença”, uma publicação que se dá na Revista da Propriedade Industrial (RPI). Tal artifício está estabelecido na Lei nº 9279/96 (Arts. 64-67). Para mais informações: <[http://www.planalto.gov.br/ccivil\\_03/leis/19279.htm](http://www.planalto.gov.br/ccivil_03/leis/19279.htm)>
- Caso haja outros interesses específicos em relação aos documentos de patente, é possível fazer buscas gratuitas em bases de dados disponíveis na internet, como no Portal do INPI (<http://www.inpi.gov.br>) ou no Escritório Europeu de Patentes (Espacenet), disponível em: <<http://worldwide.espacenet.com>> . Para auxiliar nesses casos, o INPI disponibilizou, em seu Portal, o Guia Prático para Buscas de Patentes.
- O INPI também oferece um serviço de buscas ao público, mediante pagamento, cujas informações estão no portal do INPI ou pelo e-mail [sebus@inpi.gov.br](mailto:sebus@inpi.gov.br).
- Uma planilha com **dados bibliográficos dos documentos** empregados na elaboração deste Radar está disponível no Portal do INPI (<http://www.inpi.gov.br>). Caso se queira ter acesso a todos os documentos de patente da amostra analisada, favor entrar em contato com o Radar Tecnológico pelo e-mail [radartecnologico@inpi.gov.br](mailto:radartecnologico@inpi.gov.br).



## GLÓSSÁRIO

**Este glossário apresenta as convenções utilizadas neste trabalho.**

**Carta patente:** Documento legal que confere ao titular (depositante) direitos exclusivos de propriedade industrial sobre uma invenção.

**Classificação Internacional de Patentes (CIP):** É uma forma de indexação dos documentos de patente, ou seja, uma maneira de referenciá-los de modo a facilitar sua recuperação. Esta classificação foi estabelecida no âmbito da Organização Mundial da Propriedade Intelectual (OMPI/WIPO) e está disponível, em português, no site do INPI <[www.inpi.gov.br](http://www.inpi.gov.br)>.

**Codepósito:** O codepósito se refere a um pedido de patente que apresenta mais de um depositante.

**Data de Publicação:** Data em que o documento de patente foi publicado, que ocorre, normalmente, 18 meses após seu depósito.

**Documento de patente:** Pedidos de patente publicados ou patentes concedidas.

**Instituto Nacional da Propriedade Industrial (INPI):** Autarquia federal responsável no Brasil pelos **registros** de marcas, desenhos industriais, indicações geográficas, programas de computador e topografias de circuitos, pelas **concessões** de patentes e pelas averbações de contratos de franquia e das distintas modalidades de transferência de tecnologia. Para fazer buscas gratuitas nas bases de dados do INPI, acesse o portal pelo link: <<http://www.inpi.gov.br>>.

**Titular:** Detentor da patente. Nome da pessoa física ou jurídica no qual é emitida a carta-patente (Glossário).