



**MINISTÉRIO DA INDÚSTRIA, COMÉRCIO EXTERIOR E SERVIÇOS  
INSTITUTO NACIONAL DA PROPRIEDADE INDUSTRIAL  
DIRETORIA EXECUTIVA  
ASSESSORIA DE ASSUNTOS ECONÔMICOS**

# Boletim Mensal de Propriedade Industrial

---

Estatísticas Preliminares

Rio de Janeiro  
Janeiro 2018

## Instituto Nacional da Propriedade Industrial – INPI

Presidente

Luiz Otávio Pimentel

Diretor Executivo

Mauro Sodré Maia

### Unidade Responsável

Assessoria de Assuntos Econômicos – AECON

Marina Filgueiras Jorge

Portal do INPI: <http://www.inpi.gov.br/sobre/estatisticas>

E-mail: [aecon@inpi.gov.br](mailto:aecon@inpi.gov.br)

### Autores

Marina Filgueiras Jorge

Felipe Veiga Lopes

Fernando Linhares de Assis

Gustavo Travassos

Vicente Freitas

Ana Cláudia Nonato

Vitória Orind

Sergio Paulino de Carvalho

**Nota:** Autorizada a reprodução, desde que citada a fonte.

### Assessoria de Assuntos Econômicos do INPI

Rua Mayrink Veiga 9, Centro, Rio de Janeiro, CEP 20090-910, telefone: (21) 3037-4000

Ficha catalográfica elaborada pela Biblioteca Economista Claudio Treiguer – INPI

B688 Boletim mensal de propriedade industrial: estatísticas preliminares. / Instituto Nacional da Propriedade Industrial (INPI). Presidência. Diretoria Executiva. Assessoria de Assuntos Econômicos (AECON) - -Vol. 1, n.1 (2016) - - Rio de Janeiro: INPI, 2018-

Mensal

Disponível em: <<http://www.inpi.gov.br/sobre/estatisticas>>

1. Propriedade industrial – Brasil - Estatísticas. 2. Propriedade industrial – Brasil - Boletim informativo. 3. Propriedade industrial – Brasil - Indicadores. I. Instituto Nacional da Propriedade Industrial (Brasil).

CDU: 347.77:31(81)

## INTRODUÇÃO

O **Boletim Mensal de Propriedade Industrial** é uma publicação que tem como principal objetivo fornecer uma visão geral sobre os serviços prestados pelo INPI. São apresentados dados preliminares, obtidos a partir dos pedidos protocolados no Instituto e algumas decisões – eventos que encerram a tramitação do pedido, sejam eles de caráter técnico ou administrativo –, a partir de despachos publicados na Revista da Propriedade Industrial (RPI).

Lançado em janeiro de 2016, o Boletim é disponibilizado no portal do INPI (<http://www.inpi.gov.br/sobre/estatisticas>) a partir do 5º dia útil de cada mês e tem como objeto analisar o comportamento das estatísticas preliminares do mês anterior e o acumulado no ano. Além das publicações mensais, ainda estão previstas edições extras abordando outras informações relevantes sobre o uso da propriedade industrial no Brasil.

O Boletim tem como fonte de dados as **Estatísticas Preliminares** dos depósitos de propriedade industrial do INPI que começaram a ser aferidas a partir de janeiro de 2013 pela Assessoria de Assuntos Econômicos (AECON). A Assessoria é a unidade do INPI responsável pela produção das principais estatísticas relativas à concessão de direitos de propriedade intelectual no país. Ao final desta publicação, constam considerações metodológicas relevantes acerca da obtenção e tratamento dos dados utilizados. A metodologia e as tabelas completas também estão disponíveis na parte relativa às estatísticas no portal do INPI.

Em seu terceiro ano de publicação, a edição de janeiro de 2018 do Boletim Mensal de Propriedade Industrial apresenta os dados relativos a dezembro de 2017. Neste mês, os depósitos de pedidos de propriedade industrial totalizaram 2.766 patentes, 15.165 marcas, 583 desenhos industriais, 216 programas de computador, 135 contratos de tecnologia e 3 indicações geográficas. Não ocorreram pedidos de topografia de circuitos integrados. Em relação ao mês anterior, apresentaram aumento os depósitos de pedidos de patentes (19,6%), desenhos industriais (12,3%), programas de computador (87,8%) e contratos de tecnologia (48,4%). Apresentaram redução os depósitos de pedidos de marcas (-7,6%). Os pedidos solicitados de forma eletrônica, em dezembro/2017, corresponderam a 94,3% em patentes, 99,7% em marcas e 98,5% em desenhos industriais. Passaram a ser aceitos exclusivamente sob a forma de peticionamento eletrônico os requerimentos de averbação de contratos e quaisquer outras petições relacionadas no sistema e-Contratos (a partir de 01/01/2017), além dos depósitos de pedidos de programa de computador (a partir de 12/09/2017).

No que tange às decisões, em dezembro de 2017, foram concedidas 668 patentes e registradas 13.997 marcas, 779 desenhos industriais e 199 programas de computador. Foram averbados 90 contratos de tecnologia.

**Tabela I – Pedidos de Propriedade Industrial**

Período	PATENTES	MARCAS	DESENHOS INDUSTRIAIS	PROGRAMAS DE COMPUTADOR	CONTRATOS	INDICAÇÕES GEOGRÁFICAS	TOPOGRAFIAS DE CIRCUITOS INTEGRADOS
<b>Anual</b>							
2013	34.050	163.422	6.847	1.508	1.725	6	4
2014	33.182	157.016	6.590	1.609	1.710	12	1
2015	33.043	158.709	6.039	1.616	1.400	12	3
2016	31.020	166.368	6.027	1.802	1.027	5	9
<b>Acumulado no ano</b>	<b>28.667</b>	<b>186.103</b>	<b>6.000</b>	<b>1.692</b>	<b>1.166</b>	<b>10</b>	<b>3</b>
Janeiro/2017	2.124	11.819	421	67	62	0	0
Fevereiro/2017	1.983	12.441	490	139	79	1	0
Março/2017	2.686	15.965	537	113	129	1	0
Abril/2017	2.303	13.064	430	117	85	0	1
Maió/2017	2.505	16.007	400	179	109	2	0
Junho/2017	2.794	16.128	439	148	84	0	1
Julho/2017	2.118	16.060	589	201	105	0	1
Agosto/2017	2.292	19.333	522	200	109	1	0
Setembro/2017	2.304	16.440	496	85	84	2	0
Outubro/2017	2.480	17.260	574	112	94	0	0
Novembro/2017	2.312	16.421	519	115	91	0	0
<b>Dezembro/2017</b>	<b>2.766</b>	<b>15.165</b>	<b>583</b>	<b>216</b>	<b>135</b>	<b>3</b>	<b>0</b>
<b>Comparação mês a mês</b>							
Dezembro/2016	2.814	13.514	462	189	124	0	0
Novembro/2017	2.312	16.421	519	115	91	0	0
<b>Var. % Dez/2017 / Dez/2016</b>	<b>-1,7</b>	<b>12,2</b>	<b>26,2</b>	<b>14,3</b>	<b>8,9</b>		
<b>Var. % Dez/2017 / Nov/2017</b>	<b>19,6</b>	<b>-7,6</b>	<b>12,3</b>	<b>87,8</b>	<b>48,4</b>		
<b>Acumulado no ano</b>							
Jan-Dez/2017 (A)	28.667	186.103	6.000	1.692	1.166	10	3
Jan-Dez/2016 (B)	31.020	166.368	6.027	1.802	1.027	5	9
<b>Var. % (A)/(B)</b>	<b>-7,6</b>	<b>11,9</b>	<b>-0,4</b>	<b>-6,1</b>	<b>13,5</b>	<b>100,0</b>	<b>-66,7</b>

Fonte: INPI

Nota: São considerados todos os pedidos protocolados no mês de referência.

Em dezembro de 2017 os depósitos de pedidos de **patentes** alcançaram 2.766, que representa uma redução de 1,7% em relação a dezembro/2016 e uma expansão de 19,6% em relação a novembro/2017. Com este resultado, o acumulado no ano foi para 28.667, 7,6% menor do que os 31.020 pedidos apresentados em igual período do ano anterior.

Os pedidos de registro de **marcas** alcançaram, em dezembro de 2017, o montante de 15.165, que representa uma expansão de 12,2% em relação a dezembro/2016 e uma redução de 7,6% sobre novembro/2017. O acumulado no ano foi para 186.103, 11,9% maior do que os 166.368 pedidos apresentados em igual período do ano anterior.

Com relação aos pedidos de **desenhos industriais** foram 583 pedidos depositados em dezembro/2017. Uma expansão de 26,2% sobre o mesmo mês do ano anterior e de 12,3% em relação a novembro/2017. O acumulado no ano foi para 6.000, 0,4% menor do que os 6.027 pedidos apresentados em igual período do ano anterior.

Foram solicitados 216 pedidos de registro de **programas de computador** em dezembro/2017, uma expansão de 14,3% sobre igual período do ano anterior e de 87,8% em relação a novembro/2017. O acumulado no ano foi para 1.692, 6,1% menor do que os 1.802 pedidos apresentados em igual período do ano anterior.

No que tange às averbações de **contratos** foram apresentados 135 pedidos no mês de dezembro/2017. Uma expansão de 8,9% em relação a dezembro/2016 e de 48,4% em relação a

novembro/2017. Com este resultado, o acumulado no ano foi para 1.166, 13,5% maior do que os 1027 pedidos apresentados em igual período do ano anterior.

Em dezembro/2017 foram apresentados 3 pedidos de registro de **indicações geográfica**. Não foram computados pedidos de **topografia de circuitos integrados**.

**Tabela II – Pedidos de Patentes e Marcas por Tipo**

Período	PATENTES			MARCAS			
	Patentes de Invenção	Modelos de Utilidade	Certificado de Adição	Produtos	Serviços	Coletivas	Certificação
<b>Anual</b>							
<b>2013</b>	<b>30.884</b>	<b>3.032</b>	<b>134</b>	<b>70.781</b>	<b>91.341</b>	<b>1.057</b>	<b>243</b>
<b>2014</b>	<b>30.342</b>	<b>2.734</b>	<b>106</b>	<b>66.703</b>	<b>89.098</b>	<b>978</b>	<b>237</b>
<b>2015</b>	<b>30.219</b>	<b>2.718</b>	<b>106</b>	<b>66.237</b>	<b>91.174</b>	<b>946</b>	<b>352</b>
<b>2016</b>	<b>28.010</b>	<b>2.936</b>	<b>74</b>	<b>69.756</b>	<b>95.202</b>	<b>1.053</b>	<b>357</b>
<b>Acumulado no ano</b>	<b>25.658</b>	<b>2.918</b>	<b>91</b>	<b>75.829</b>	<b>108.568</b>	<b>1.287</b>	<b>419</b>
Janeiro/2017	1.919	203	2	4.886	6.807	88	38
Fevereiro/2017	1.783	195	5	5.191	7.116	95	39
Março/2017	2.438	235	13	6.397	9.439	98	31
Abril/2017	2.050	243	10	5.312	7.631	82	39
Mai/2017	2.238	260	7	6.463	9.389	123	32
Junho/2017	2.529	261	4	6.783	9.235	83	27
Julho/2017	1.843	264	11	6.448	9.461	121	30
Agosto/2017	1.988	295	9	7.783	11.387	117	46
Setembro/2017	2.075	219	10	6.458	9.811	139	32
Outubro/2017	2.226	247	7	6.967	10.141	119	33
Novembro/2017	2.076	231	5	6.790	9.464	127	40
<b>Dezembro/2017</b>	<b>2.493</b>	<b>265</b>	<b>8</b>	<b>6.351</b>	<b>8.687</b>	<b>95</b>	<b>32</b>
<b>Comparação mês a mês</b>							
Dezembro/2016	2.539	266	9	5.770	7.642	80	22
Novembro/2017	2.076	231	5	6.790	9.464	127	40
<b>Var. % Dez/2017 / Dez/2016</b>	<b>-1,8</b>	<b>-0,4</b>	<b>-11,1</b>	<b>10,1</b>	<b>13,7</b>	<b>18,8</b>	<b>45,5</b>
<b>Var. % Dez/2017 / Nov/2017</b>	<b>20,1</b>	<b>14,7</b>	<b>60,0</b>	<b>-6,5</b>	<b>-8,2</b>	<b>-25,2</b>	<b>-20,0</b>
<b>Acumulado no ano</b>							
Jan-Dez/2017 (A)	25.658	2.918	91	75.829	108.568	1.287	419
Jan-Dez/2016 (B)	28.010	2.936	74	69.756	95.202	1.053	357
<b>Var. % (A)/(B)</b>	<b>-8,4</b>	<b>-0,6</b>	<b>23,0</b>	<b>8,7</b>	<b>14,0</b>	<b>22,2</b>	<b>17,4</b>

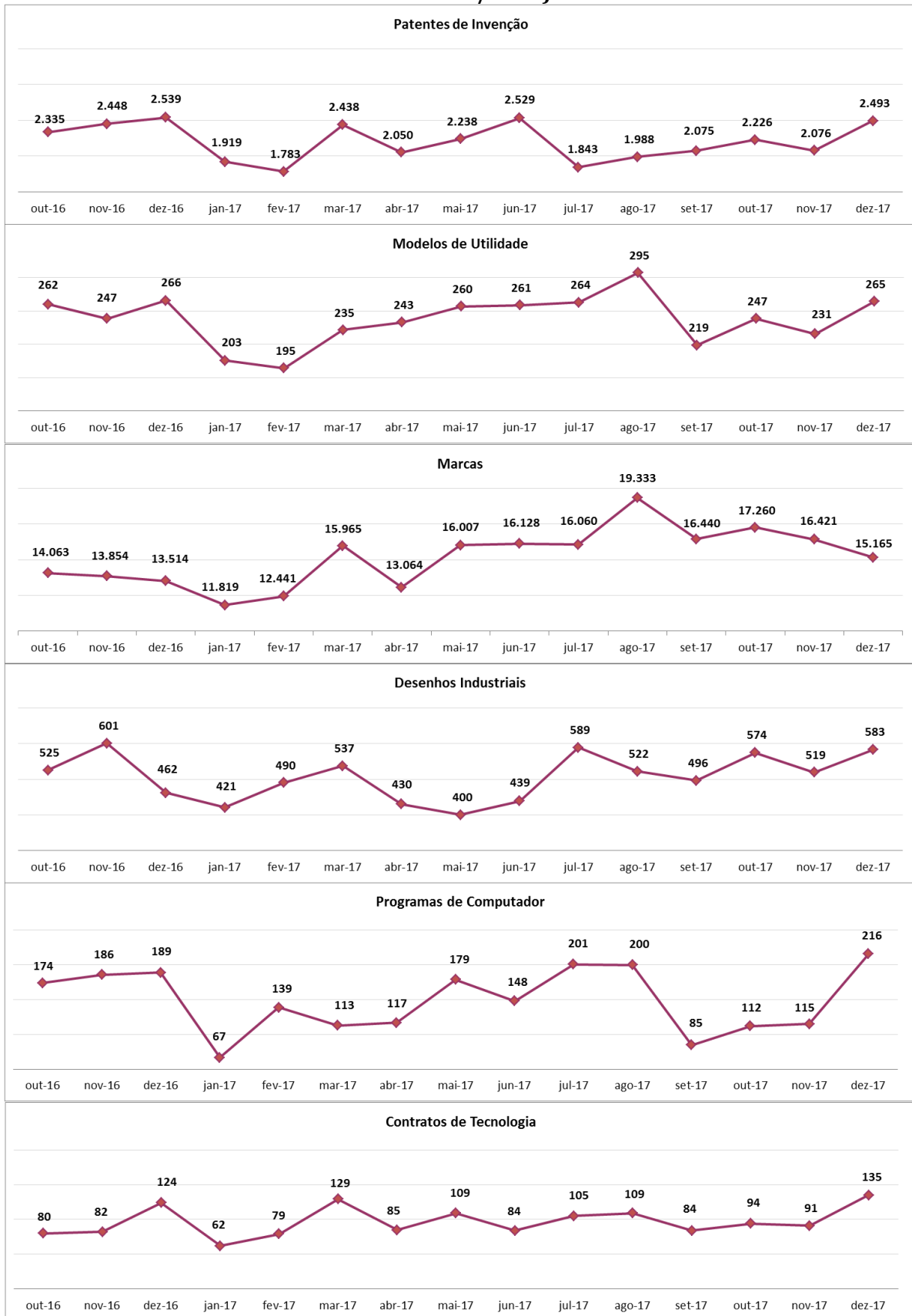
Fonte: INPI

Nota: São considerados todos os pedidos protocolados no mês de referência.

Em dezembro de 2017 foram solicitados 2.493 pedidos de registro de patentes de invenção, representando uma retração de 1,8% em relação a dezembro/2016 e uma expansão 20,1% em relação a novembro/2017. Os pedidos de modelos de utilidade alcançaram 265 pedidos, indicando uma redução de 0,4% em relação a dezembro/2016 e uma expansão de 14,7% em relação a novembro/2017. Com relação aos certificados de adição, foram apresentados 8 pedidos, uma redução de 11,1% em relação a dezembro/2016 e uma expansão de 60,0% em relação a novembro/2017.

Os pedidos de registro de marcas de produtos alcançaram, em dezembro de 2017, o montante de 6.351 pedidos, que representa uma expansão de 10,1% em relação a dezembro/2016 e uma retração de 6,5% sobre novembro/2017. No que se refere às marcas de serviços foram apresentados 8.687 pedidos no mês de dezembro/2017, indicando uma expansão de 13,7% em relação a dezembro/2016 e uma retração de 8,2% em relação a novembro/2017. Já em relação às marcas coletivas foram 95 pedidos de registro, observando-se uma expansão de 18,8% em relação a dezembro/2016 e uma retração de 25,2% em relação a novembro/2017. Foram apresentados 32 pedidos de registro de marcas de certificação, que representaram uma expansão de 45,5% em relação a dezembro/2016 e uma retração de 20% em relação a novembro/2017.

**Figura I - Pedidos de Propriedade Industrial por Mês (Outubro/2016 - Dezembro/2017)**



## PEDIDOS ACUMULADOS EM 12 MESES

Os depósitos acumulados de patentes, no período janeiro/2017-dezembro/2017, totalizaram 28.667, uma queda de 7,6% sobre o período janeiro/2016-dezembro/2016, quando alcançaram 31.020. A evolução desse indicador apresenta tendência de queda, influenciada principalmente pelo comportamento dos depósitos de patentes de invenção, com retração a partir de dezembro de 2016. Entre janeiro/2017 e dezembro/2017, as patentes de invenção totalizaram 25.658 depósitos, uma redução de 8,4% sobre o período anterior, quando alcançaram 28.010. Os depósitos acumulados em 12 meses de modelos de utilidade totalizaram 2.918, apresentando retração de 0,6% sobre o período anterior, quando alcançaram 2.936 depósitos. Já os depósitos acumulados de certificados de adição totalizaram 91 pedidos, frente a 74 depósitos no período anterior, observando-se uma expansão de 23%.

Os depósitos acumulados de marcas, no período de janeiro/2017-dezembro/2017, totalizaram 186.103 pedidos, um aumento de 11,9% sobre o período anterior (166.368). Esse indicador apresenta tendência de alta desde novembro de 2015. Marcas de produto e marcas de serviço, que em conjunto correspondem a 99% dos depósitos de marcas, apresentaram comportamento similar. No período de janeiro/2017-dezembro/2017, as marcas de produtos totalizaram 75.829 e as de serviços 108.568 depósitos, representando expansão, respectivamente, de 8,7% e 14%, em relação ao período janeiro/2016-dezembro/2016.

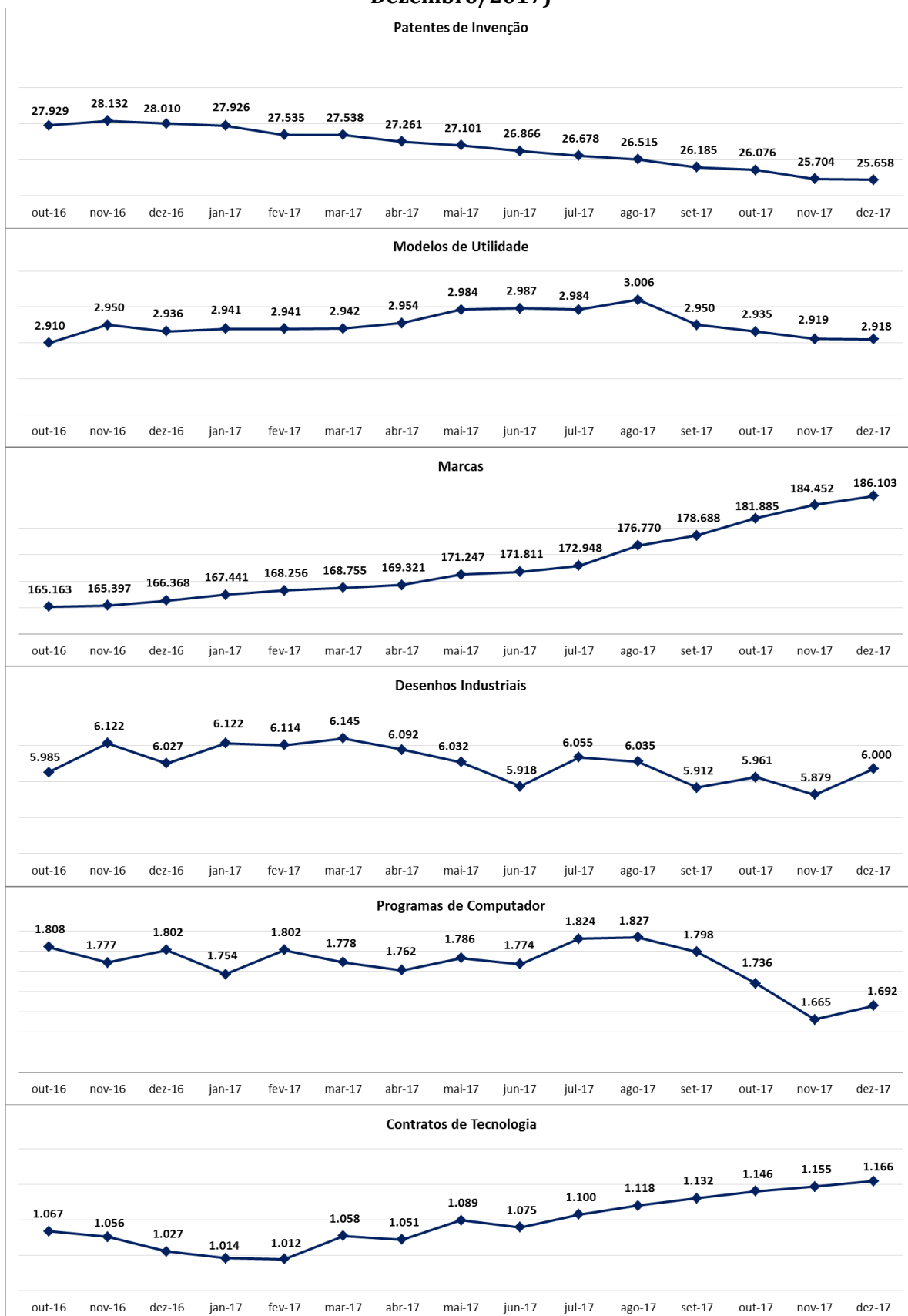
Os pedidos acumulados em 12 meses de desenhos industriais apresentam um comportamento oscilante, sem configurar uma tendência definida. No período de janeiro/2017-dezembro/2017, os pedidos de desenhos industriais totalizaram 6.000, uma redução de 0,4% sobre o mesmo período do ano anterior, com 6.027.

Os depósitos acumulados em 12 meses de programas de computador comportaram-se sem uma tendência definida até agosto, mas apresentam queda a partir de setembro/2017. No período janeiro/2017-dezembro/2017, os depósitos alcançaram 1.692 indicando queda de 6,1% sobre o período anterior (1.802).

Uma tendência de queda, praticamente contínua, é observada nos pedidos de averbações de contratos a partir de abril/2015, mas com recuperação a partir de março/2017. Foram 1.166 pedidos de averbações de contratos, no período janeiro/2017-dezembro/2017, indicando alta de 13,5% sobre o mesmo período do ano anterior (1.027).

No período acumulado nos últimos 12 meses, indicações geográficas alcançaram 10 pedidos. Topografias de circuitos integrados alcançaram 3 pedidos no mesmo período.

**Figura II - Pedidos Acumulados em 12 meses (Outubro/2016 - Dezembro/2017)**





## PEDIDOS ACUMULADOS EM DEZEMBRO/2017

### ➤ SISTEMAS ON-LINE PARA DEPÓSITOS

Dos pedidos de patentes acumulados no período janeiro-dezembro/2017, 92% foram de forma eletrônica, por meio do e-Patentes. O serviço eletrônico foi relativamente mais utilizado entre não residentes, que apresentaram 93% dos depósitos na forma eletrônica, do que entre residentes do Brasil, que apresentaram 90% dos depósitos na forma eletrônica. Esse mesmo padrão de adesão ao serviço eletrônico se repete na modalidade de patentes de invenção, com 92% de adesão (não residentes – 93%, residentes – 91%). Já na modalidade de modelos de utilidade o serviço eletrônico contou com 89% de adesão, sendo 92% entre não residentes e 89% entre residentes.

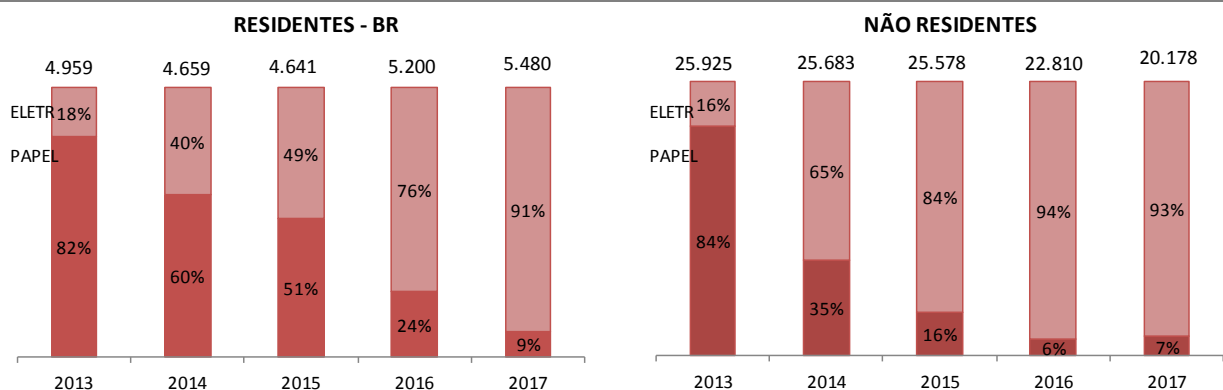
Com relação aos pedidos de marcas, 99,5% foram apresentados pelo e-Marcas, com elevada utilização pelos não residentes (praticamente 100%) e residentes (99,4%). O sistema on-line para depósito de desenho industrial (e-Desenhos), que passou a ser oferecido em maio de 2015, contou com 96% do total de pedidos, contando com padrão semelhante de adesão por não residentes (97%) e residentes (96%).

A partir de janeiro/2017 as petições de averbação de contratos de tecnologia no INPI passaram a ser aceitas apenas na modalidade eletrônica. Os pedidos de programas de computador, a partir de 12 de setembro de 2017, também passaram a ser aceitos apenas na modalidade eletrônica.

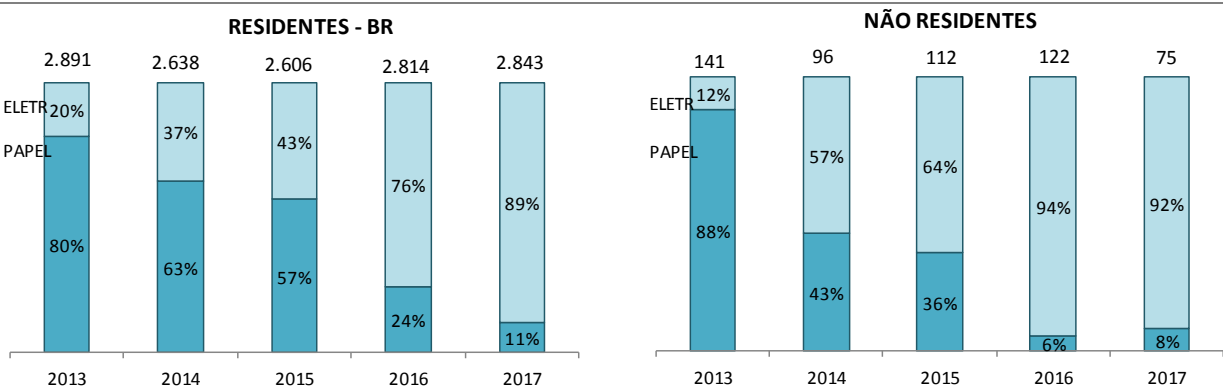
Os pedidos de indicações geográficas e de topografias de circuitos integrados ainda não contam com serviços de depósito eletrônico.

**Figura III - Pedidos de Propriedade Industrial por Mídia de Entrada e Origem de Depositante (2013 - Dezembro/2017)**

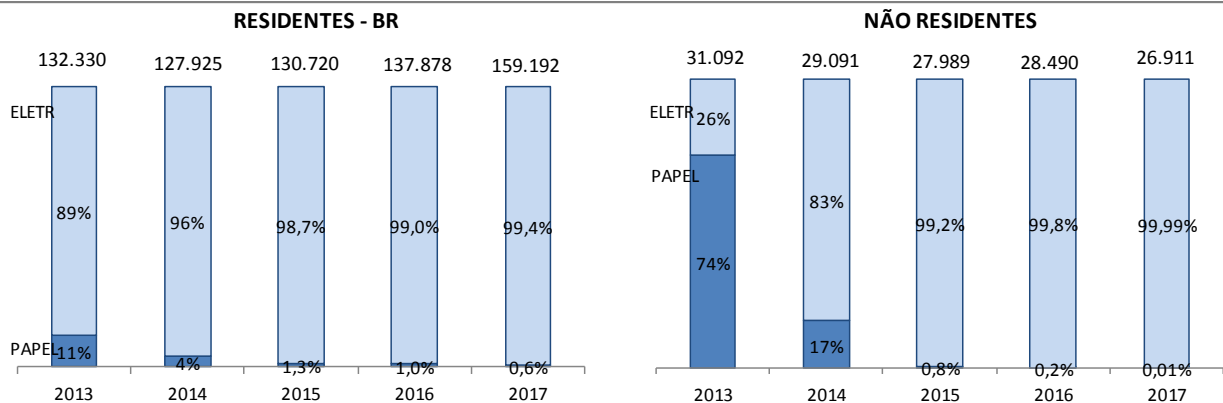
**Patentes de Invenção**



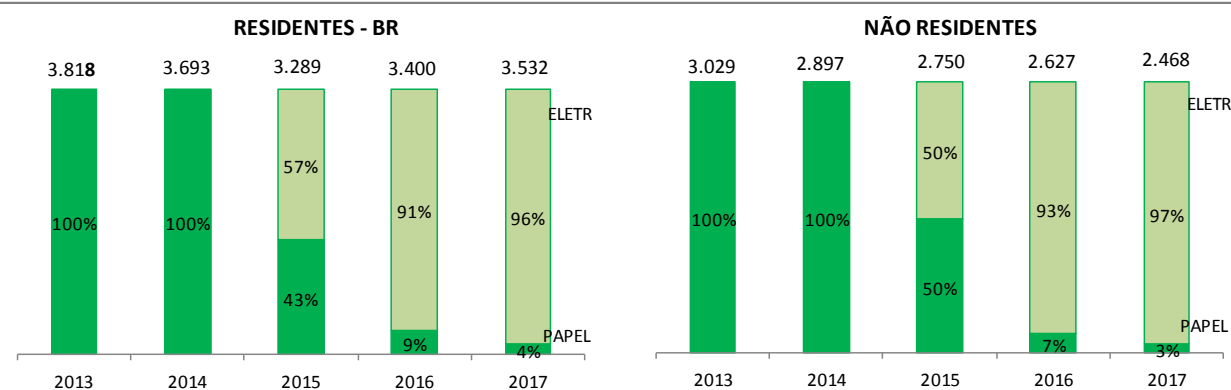
**Modelos de Utilidade**



**Marcas**



**Desenhos Industriais**



**EM FOCO | PERFIL DOS PEDIDOS POR PAÍS DEPOSITANTE 2017****➤ PATENTES**

No acumulado janeiro-dezembro de 2017 foram depositados 28.667 pedidos de patentes: 25.658 de patentes de invenção, 2.918 de modelos de utilidade e 91 de certificados de adição. No total, clientes de 84 países solicitaram proteção de patentes. Entre os 10 países que mais depositaram pedidos de patentes de invenção, estiveram os Estados Unidos (31%), Brasil (21%), Alemanha (7%), Japão (7%), França (5%), Suíça (4%), Holanda, China e Reino Unido (3% cada) e Itália (2%). Entre os depósitos de modelo de utilidade, depositantes residentes do Brasil foram responsáveis por 97% dos pedidos.

Entre janeiro e dezembro de 2017 do total de pedidos de patentes de invenção, 69% representaram a entrada na fase nacional de pedidos PCT. Nesse período, dentre os 10 países que mais depositaram pedidos de patentes de invenção, todos depositaram mais de 81% dos seus pedidos via PCT, à exceção do Brasil, com apenas 1,8% desses pedidos via PCT.

**➤ MARCAS**

No acumulado janeiro-dezembro de 2017 foram depositados 186.103 pedidos de marcas: 108.568 foram marcas de serviços (58,3%), 75.829 marcas de produto (40,8%), 1.287 marcas coletivas (0,7%) e 419 marcas de certificação (0,2%). Nesse período, depositantes de 103 países solicitaram proteção para suas marcas: os do Brasil foram responsáveis por 86% dos pedidos e os dos Estados Unidos, por 5%. Em seguida, vieram os pedidos da Alemanha, França, China e Suíça (1% cada), Reino Unido e Japão (0,6% cada), Itália (0,5%) e Holanda (0,3%).

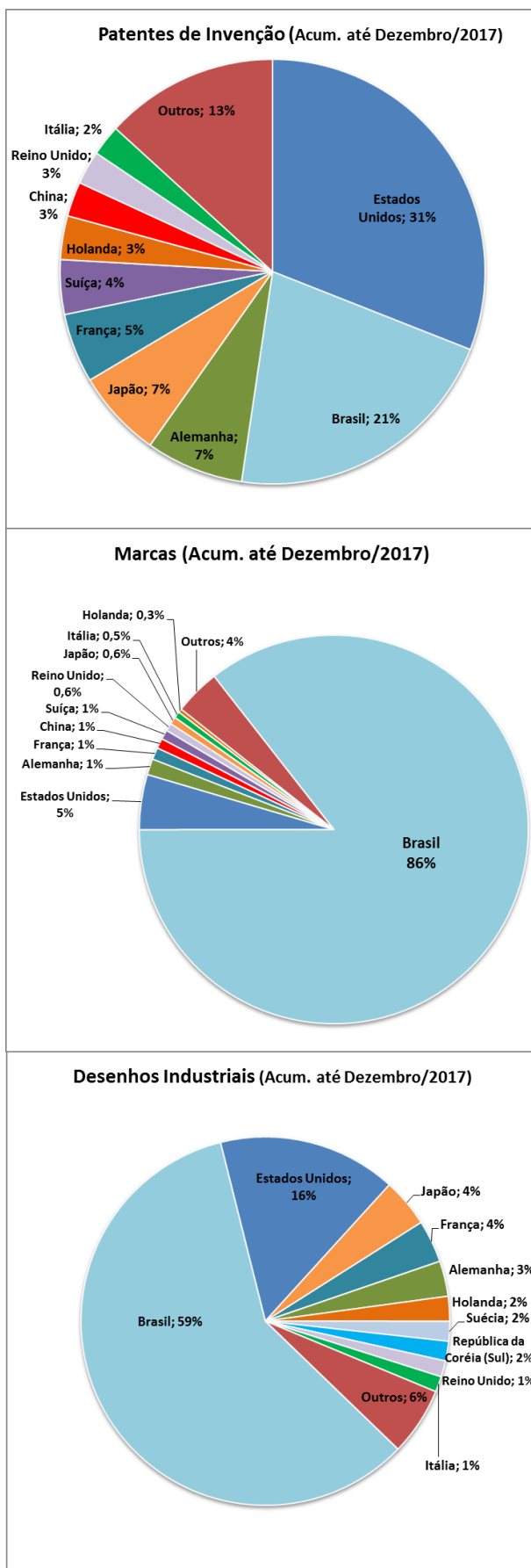
**➤ DESENHOS INDUSTRIAIS**

No acumulado janeiro-dezembro de 2017 foram depositados 6.000 pedidos de desenhos industriais realizados por depositantes de 53 países. Entre os principais depositantes, os do Brasil foram responsáveis por 3.532 ou 59% dos pedidos, seguido por Estados Unidos (16%). Entre os 10 principais ainda aparecem: Japão e França (4% cada), Alemanha (3%), Holanda, Suécia e República da Coreia do Sul (2% cada), Reino Unido e Itália (1% cada).

**➤ CONTRATOS**

No acumulado janeiro-dezembro de 2017 foram depositados 1.166 pedidos de averbação de contratos, dos quais 499 (42,8%) envolveram a alteração de certificado já existente, 204 (17,5%) o uso de marcas, 175 (15%) o serviço de assistência técnica, 144 (12,3%) o fornecimento de tecnologia, 94 (8,1%) o uso de franquia, 30 (2,6%) envolveram mais de uma categoria e 20 (1,7%) a exploração de patentes e desenho industrial. Depositantes de 22 países solicitaram averbação de contratos, sendo os pedidos, na sua maioria, protocolados por representantes do Brasil (80%), seguido por Estados Unidos com 10%, podendo ser cedente ou cessionário.

**Figura IV – Pedidos por País de Origem dos Depósitos (Janeiro a Dezembro/2017)**



**EM FOCO | PROSUR: PEDIDOS DE PATENTES, MARCAS E DESENHOS INDUSTRIAIS**

**Figura V – Pedidos de Patentes, Marcas e Desenhos Industriais por País de Origem (Janeiro a Dezembro/2017)**



**EM FOCO | PERFIL E EVOLUÇÃO DOS PEDIDOS DE RESIDENTES EM 2017****➤ PATENTES DE INVENÇÃO**

No acumulado janeiro-dezembro de 2017, entre os 5.480 depósitos de residentes, destacaram-se: pessoas físicas (2.575 depósitos ou 47%); instituições de ensino e pesquisa e governo (1.307 ou 24%); empresas de médio e grande porte (970 ou 18%) e MEI, microempresa e EPP (495 ou 9%). As demais categorias apresentam menor participação: associações e sociedades de intuito não econômico (129 ou 2%) e cooperativas (4 ou 0,1%).

**➤ MODELOS DE UTILIDADE**

No acumulado janeiro-dezembro de 2017, entre 2.843 depósitos de residentes, a categoria de pessoas físicas foi responsável por 1.920 pedidos ou 68% do total. As demais categorias apresentaram a seguinte participação: MEI, microempresa e EPP (405 ou 14%), empresas de médio e grande porte (412 pedidos ou 14%), instituições de ensino e pesquisa e governo (92 ou 3%), associações e sociedades de intuito não econômico (13 ou 0,5%) e cooperativas (1 ou 0,04%).

**➤ MARCAS**

No acumulado janeiro-dezembro de 2017, entre os 159.192 depósitos de marcas efetuados por residentes no Brasil, destacaram-se: MEI, microempresa e EPP com 79.207 pedidos ou 50% do total; empresas de médio e grande porte (39.309 ou 25%) e pessoas físicas (35.246 ou 22%). As demais categorias apresentaram participação menor: associações e sociedades de intuito não econômico (4.122 ou 3%); instituições de ensino e pesquisa e governo (873 ou 0,5%) e cooperativas (435 ou 0,3%).

**➤ DESENHOS INDUSTRIAIS**

No acumulado janeiro-dezembro de 2017 foram efetuados por parte dos residentes 3.532 depósitos de desenhos industriais, destacando-se as seguintes categorias: pessoas físicas (1.402 pedidos ou 40%); empresas de médio e grande porte (1.290 ou 37%) e MEI, microempresa e EPP (753 ou 21%). Outras categorias apresentaram menor participação: instituições de ensino e pesquisa e governo (65 ou 2%); associações e sociedades de intuito não econômico (20 ou 0,6%) e cooperativas (2 ou 0,1%).

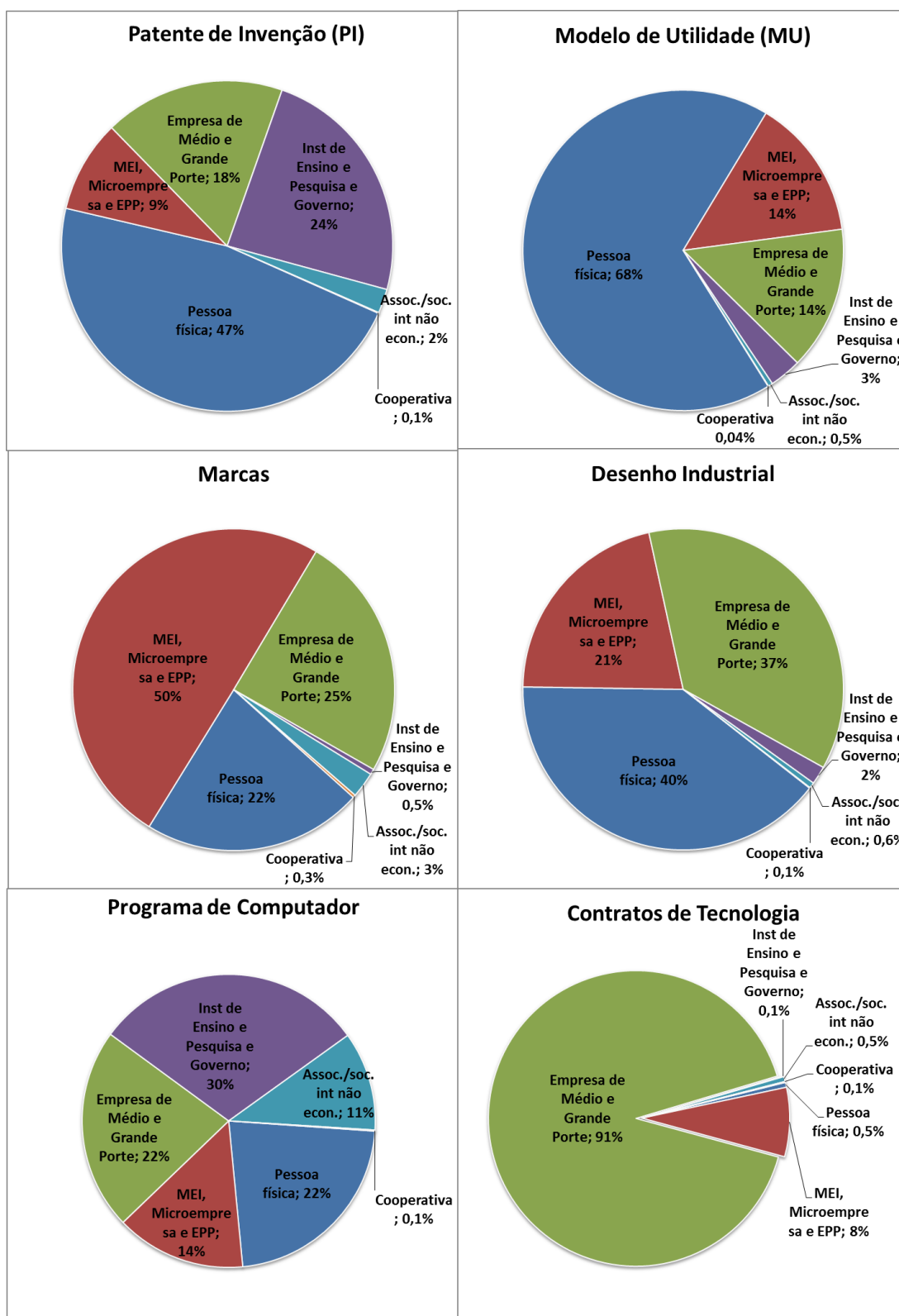
**➤ PROGRAMAS DE COMPUTADOR**

No acumulado janeiro-dezembro de 2017, entre os 1.686 depósitos de programas de computador efetuados por residentes no Brasil, destacaram-se: instituições de ensino e pesquisa e governo (506 pedidos ou 30%); pessoas físicas (377 pedidos ou 22%); empresas de médio e grande porte (375 pedidos ou 22%); MEI, microempresa e EPP (242 pedidos ou 14%), associações e sociedades de intuito não econômico (184 pedidos ou 11%) e cooperativas (2 pedidos ou 0,1%).

**➤ CONTRATOS**

No acumulado no período janeiro-dezembro de 2017 foram apresentados 938 pedidos de averbação de contratos, sendo que 855 (91%) foram apresentados por empresas de médio e grande porte; 71 (8%) por MEI, microempresa e EPP, 5 (0,5%) por pessoas físicas; 5 (0,5%) por associações e sociedades de intuito não econômico e 1 (0,1% cada) por instituições de ensino e pesquisa e governo e por cooperativas.

**Figura VI – Pedidos de Propriedade Industrial dos Residentes por Tipo de Depositante (Janeiro-Dezembro/2017)**



## ANEXO: EVOLUÇÃO DAS DECISÕES

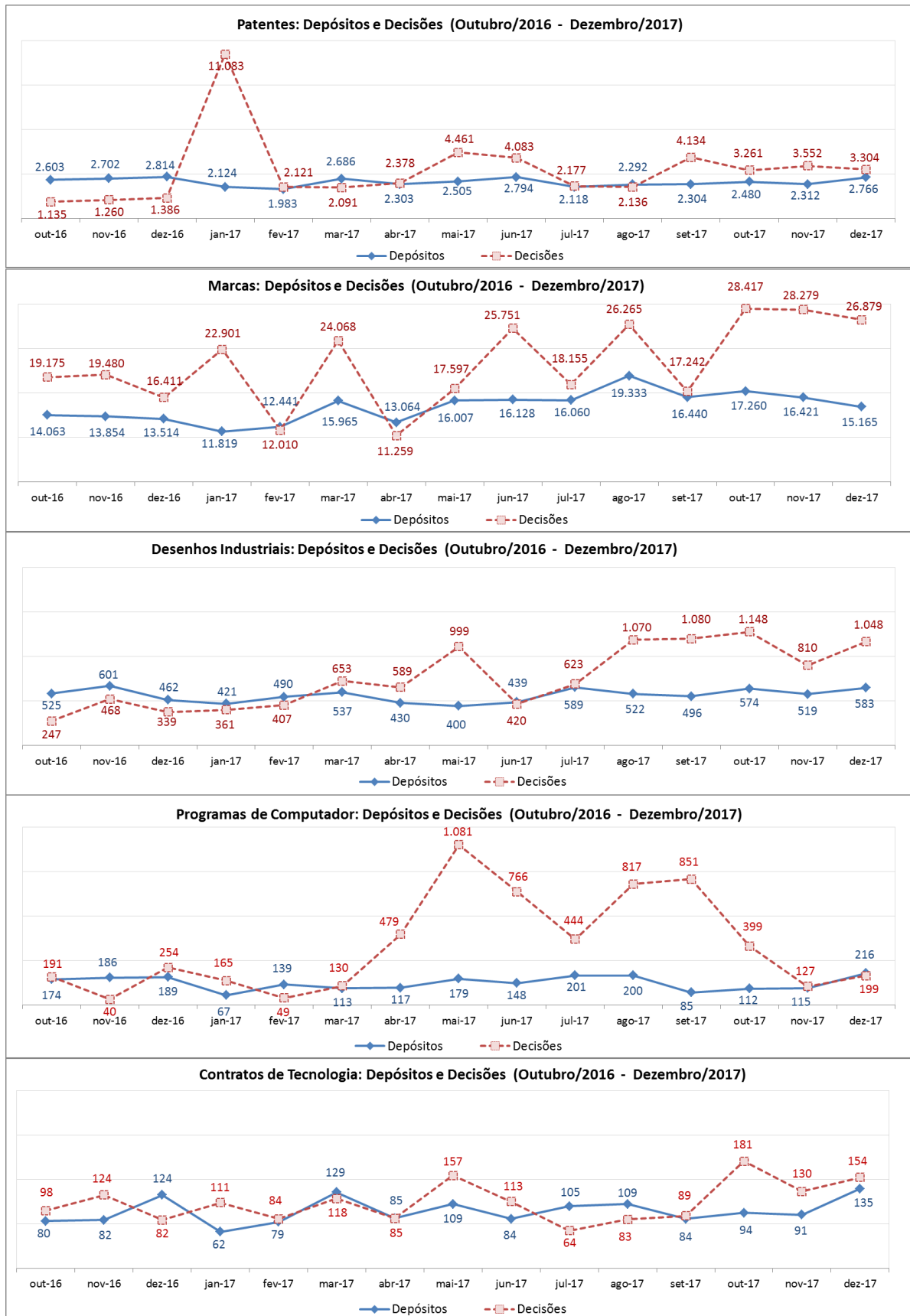
### Tabela III – Pedidos e Decisões de Propriedade Industrial

PATENTES	2014	2015	2016	jan/17	fev/17	mar/17	abr/17	mai/17	jun/17	jul/17	ago/17	set/17	out/17	nov/17	dez/17	2017*	Δ2017/2016
Depósitos	33.182	33.043	31.020	2.124	1.983	2.686	2.303	2.505	2.794	2.118	2.292	2.304	2.480	2.312	2.766	28.667	-7,6%
Decisões	22.336	15.842	25.481	11.083	2.121	2.091	2.378	4.461	4.083	2.177	2.136	4.134	3.261	3.552	3.304	44.781	75,7%
Arquivamentos	16.574	8.978	17.488	10.468	1.396	1.064	1.511	3.495	3.167	1.316	1.094	3.293	2.357	2.689	2.262	34.112	95,1%
Concessões	3.123	3.895	4.771	356	452	642	484	652	578	514	557	432	426	489	668	6.250	31,0%
Indeferimentos	2.586	2.864	3.167	252	271	379	383	302	334	345	465	383	473	370	367	4.324	36,5%
Desistências Homologadas	53	105	55	7	2	6	-	12	4	2	20	26	5	4	7	95	72,7%
MARCAS	2014	2015	2016	jan/17	fev/17	mar/17	abr/17	mai/17	jun/17	jul/17	ago/17	set/17	out/17	nov/17	dez/17	2017*	Δ2017/2016
Depósitos	157.016	158.709	166.368	11.819	12.441	15.965	13.064	16.007	16.128	16.060	19.333	16.440	17.260	16.421	15.165	186.103	11,9%
Decisões	157.600	189.916	195.896	22.901	12.010	24.068	11.259	17.597	25.751	18.155	26.265	17.242	28.417	28.279	26.879	258.823	32,1%
Arquivamentos	42.276	56.413	51.210	7.818	3.822	9.577	689	4.598	12.514	2.673	7.563	494	2.597	8.364	5.105	65.814	28,5%
Concessões	85.810	96.050	99.938	11.047	5.393	10.065	6.839	8.444	7.810	9.115	10.418	10.149	17.572	12.513	13.997	123.362	23,4%
Indeferimentos	27.399	36.814	41.610	3.638	2.701	4.077	3.441	4.321	5.043	6.223	7.636	6.228	7.671	6.804	7.720	65.503	57,4%
Pedidos Considerados Inexistentes	2.115	639	3.138	398	94	349	290	234	384	144	648	371	577	598	57	4.144	32,1%
DESENHOS INDUSTRIAIS	2014	2015	2016	jan/17	fev/17	mar/17	abr/17	mai/17	jun/17	jul/17	ago/17	set/17	out/17	nov/17	dez/17	2017*	Δ2017/2016
Depósitos	6.590	6.039	6.027	421	490	537	430	400	439	589	522	496	574	519	583	6.000	-0,4%
Decisões	4.662	5.008	9.122	361	407	653	589	999	420	623	1.070	1.080	1.148	810	1.048	9.208	0,9%
Arquivamentos	223	1.508	769	9	2	376	15	28	4	7	2	66	721	306	60	1.596	107,5%
Concessões	4.339	3.285	6.972	264	297	208	418	839	329	505	902	862	379	438	779	6.220	-10,8%
Indeferimentos	100	215	1.381	88	108	69	156	132	87	111	166	152	48	66	209	1.392	0,8%
PROGRAMAS DE COMPUTADOR	2014	2015	2016	jan/17	fev/17	mar/17	abr/17	mai/17	jun/17	jul/17	ago/17	set/17	out/17	nov/17	dez/17	2017*	Δ2017/2016
Depósitos	1.609	1.616	1.802	67	139	113	117	179	148	201	200	85	112	115	216	1.692	-6,1%
Registros	1.770	1.128	2.492	165	49	130	479	1.081	766	444	817	851	399	127	199	5.507	121,0%
CONTRATOS DE TECNOLOGIA	2014	2015	2016	jan/17	fev/17	mar/17	abr/17	mai/17	jun/17	jul/17	ago/17	set/17	out/17	nov/17	dez/17	2017*	Δ2017/2016
Depósitos	1.710	1.400	1.027	62	79	129	85	109	84	105	109	84	94	91	135	1.166	13,5%
Decisões	1.899	1.672	1.365	111	84	118	85	157	113	64	83	89	181	130	154	1.369	0,3%
Arquivamentos	67	246	59	2	7	10	2	7	3	2	9	20	65	50	62	239	305,1%
Averbações	1.771	1.383	1.245	106	77	107	83	146	110	62	72	66	111	77	90	1.107	-11,1%
Indeferimentos	61	43	61	3	-	1	-	4	-	-	2	3	5	3	2	23	-62,3%
INDICAÇÕES GEOGRÁFICAS	2014	2015	2016	jan/17	fev/17	mar/17	abr/17	mai/17	jun/17	jul/17	ago/17	set/17	out/17	nov/17	dez/17	2017*	Δ2017/2016
Depósitos	12	12	5	-	1	1	-	2	-	-	1	2	-	-	3	10	100,0%
Decisões	5	4	6	-	-	-	-	-	2	1	1	-	-	-	-	4	-33,3%
Arquivamentos	2	-	-	-	-	-	-	-	-	-	-	-	-	-	-	-	-
Concessões	3	4	6	-	-	-	-	-	2	1	1	-	-	-	-	4	-33,3%
Indeferimento	-	-	-	-	-	-	-	-	-	-	-	-	-	-	-	-	-
TOPOGRAFIAS DE CIRCUITO INTEGRADO	2014	2015	2016	jan/17	fev/17	mar/17	abr/17	mai/17	jun/17	jul/17	ago/17	set/17	out/17	nov/17	dez/17	2017*	Δ2017/2016
Depósitos	1	3	9	-	-	-	1	-	1	1	-	-	-	-	-	3	-66,7%

Nota: Foi retificado o número de registros de programas de computador relativo a setembro/2017.



**Figura VII – Pedidos e Decisões de Propriedade Industrial (Outubro/2016 a Dezembro/2017)**



## NOTAS METODOLÓGICAS

O **Boletim Mensal de Propriedade Industrial** tem como fonte os dados disponibilizados nas **Estatísticas Preliminares** no que tange aos depósitos de pedidos e às decisões no INPI, no mês de referência. O caráter preliminar desses dados estatísticos se refere ao número limitado de informações contidas neste levantamento e ao dinamismo das bases de dados do INPI, que pode implicar alguma divergência em relação à coleta de dados feita em outras datas.

Os metadados e o anexo metodológico das **Estatísticas Preliminares** estão disponíveis na página da AECON no portal do INPI (<http://www.inpi.gov.br/sobre/estatisticas>). Em particular, com relação à elaboração do Boletim, alguns aspectos metodológicos são relevantes:

1. São considerados como depósitos de pedidos aqueles protocolados no INPI na data de referência da coleta e análise dos dados, utilizando-se para aferição os dados dos registros administrativos de entradas no Sistema de Protocolo Automatizado Geral – PAG.
  - 1.1 No caso de patentes, a partir da numeração dos pedidos protocolados é possível diferenciá-los em três categorias: pedidos depositados diretamente no INPI, pedidos PCT que solicitaram entrada na Fase Nacional e os pedidos divididos (de um pedido de patente depositado anteriormente). Devido à limitação dos dados do PAG, não é possível diferenciar se os pedidos divididos se referem a pedidos originalmente depositados diretamente no INPI ou a pedidos depositados originalmente via PCT.
2. Os depósitos de pedidos referem-se tanto a modalidade eletrônica como em papel, sendo que estes podem também entrar por qualquer recepção do INPI. Passaram a ser aceitos exclusivamente sob a forma de peticionamento eletrônico os requerimentos de averbação de contratos e quaisquer outras petições relacionadas no sistema e-Contratos (a partir de 01/01/2017), além dos depósitos de pedidos de programa de computador (a partir de 12/09/2017).
3. No PAG é aceito apenas o nome de um depositante para cada processo. Por exemplo, no caso do depósito de pedido de patente ter “n” depositantes/titulares apenas o nome de um deles consta no PAG e corresponde àquele que protocolou o depósito.
4. Os dados relativos à natureza do depositante foram estruturados conforme as informações prestadas pelos próprios, ou seja, conforme estes se apresentaram ao protocolar o pedido de depósito no PAG: instituição de ensino e pesquisa, órgão público, microempreendedor individual – MEI, microempresa, empresa de pequeno porte, associação com intuito não econômico, sociedade com intuito não econômico, pessoa física e cooperativa. Para fins de elaboração do Boletim, as empresas que se apresentaram como ‘pessoa jurídica’ foram consideradas como empresa de médio e grande porte.
5. As informações sobre as principais decisões que dão fim ao processamento do pedido foram estruturadas em conjunto com cada diretoria técnica. As decisões são publicadas na Revista da Propriedade Industrial (RPI) no mês de referência.
6. Com relação a contratos de tecnologia, cabe a ressalva de que os requerimentos de averbação englobam os contratos novos e as petições de alteração de certificados de averbação, enquanto as decisões de arquivamento e averbação não discriminam contratos novos e petições de processos já constituídos.