



**MINISTÉRIO DA INDÚSTRIA, COMÉRCIO EXTERIOR E SERVIÇOS
INSTITUTO NACIONAL DA PROPRIEDADE INDUSTRIAL
DIRETORIA EXECUTIVA
ASSESSORIA DE ASSUNTOS ECONÔMICOS**

Boletim Mensal de Propriedade Industrial

Estatísticas Preliminares

Rio de Janeiro
Fevereiro 2018

Instituto Nacional da Propriedade Industrial – INPI

Presidente

Luiz Otávio Pimentel

Diretor Executivo

Mauro Sodré Maia

Unidade Responsável

Assessoria de Assuntos Econômicos – AECON

Marina Filgueiras Jorge

Portal do INPI: <http://www.inpi.gov.br/sobre/estatisticas>

E-mail: aecon@inpi.gov.br

Autores

Marina Filgueiras Jorge

Felipe Veiga Lopes

Fernando Linhares de Assis

Gustavo Travassos

Vicente Freitas

Ana Cláudia Nonato

Vitória Orind

Sergio Paulino de Carvalho

Nota: Autorizada a reprodução, desde que citada a fonte.

Assessoria de Assuntos Econômicos do INPI

Rua Mayrink Veiga 9, Centro, Rio de Janeiro, CEP 20090-910, telefone: (21) 3037-4000

Ficha catalográfica elaborada pela Biblioteca Economista Claudio Treiguer – INPI

B688 Boletim mensal de propriedade industrial: estatísticas preliminares. / Instituto Nacional da Propriedade Industrial (INPI). Presidência. Diretoria Executiva. Assessoria de Assuntos Econômicos (AECON) - -Vol. 1, n.1 (2016) - - Rio de Janeiro: INPI, 2018-

Mensal

Disponível em: <<http://www.inpi.gov.br/sobre/estatisticas>>

1. Propriedade industrial – Brasil - Estatísticas. 2. Propriedade industrial – Brasil - Boletim informativo. 3. Propriedade industrial – Brasil - Indicadores. I. Instituto Nacional da Propriedade Industrial (Brasil).

CDU: 347.77:31(81)

INTRODUÇÃO

O **Boletim Mensal de Propriedade Industrial** é uma publicação que tem como principal objetivo fornecer uma visão geral sobre os serviços prestados pelo INPI. São apresentados dados preliminares, obtidos a partir dos pedidos protocolados no Instituto e algumas decisões – eventos que encerram a tramitação do pedido, sejam eles de caráter técnico ou administrativo –, a partir de despachos publicados na Revista da Propriedade Industrial (RPI).

Lançado em janeiro de 2016, o Boletim é disponibilizado no portal do INPI (<http://www.inpi.gov.br/sobre/estatisticas>) a partir do 5º dia útil de cada mês e tem como objeto analisar o comportamento das estatísticas preliminares do mês anterior e o acumulado no ano. Além das publicações mensais, ainda estão previstas edições extras abordando outras informações relevantes sobre o uso da propriedade industrial no Brasil.

O Boletim tem como fonte de dados as **Estatísticas Preliminares** dos depósitos de propriedade industrial do INPI que começaram a ser aferidas a partir de janeiro de 2013 pela Assessoria de Assuntos Econômicos (AECON). A Assessoria é a unidade do INPI responsável pela produção das principais estatísticas relativas à concessão de direitos de propriedade intelectual no país. Ao final desta publicação constam considerações metodológicas relevantes acerca da obtenção e tratamento dos dados utilizados. A metodologia e as tabelas completas também estão disponíveis na parte relativa às estatísticas no portal do INPI.

Em seu terceiro ano de publicação, a edição de fevereiro de 2018 do Boletim Mensal de Propriedade Industrial apresenta os dados relativos a janeiro de 2018. Neste mês, os pedidos de depósito de propriedade industrial totalizaram 2.197 patentes, 13.767 marcas, 367 desenhos industriais, 153 programas de computador e 73 contratos de tecnologia. Não ocorreram pedidos de topografia de circuitos integrados e de indicações geográficas. Em relação ao mês anterior, apresentaram diminuição os pedidos de patentes (-20,6%), marcas (-9,2%), desenhos industriais (-37,0%), programas de computador (-29,2%) e contratos de tecnologia (-45,9%). Os pedidos solicitados de forma eletrônica, em janeiro/2018, corresponderam a 93,3% em patentes, 99,5% em marcas e 98,9% em desenhos industriais. Passaram a ser aceitos exclusivamente sob a forma de peticionamento eletrônico os requerimentos de averbação de contratos e quaisquer outras petições relacionadas no sistema e-Contratos (a partir de 01/01/2017), além dos pedidos de registro de programa de computador (a partir de 12/09/2017).

No que tange às decisões, em janeiro de 2018 foram concedidas 863 patentes e registradas 15.126 marcas, 690 desenhos industriais e 419 programas de computador. Foram averbados 130 contratos de tecnologia.

Tabela I – Pedidos de Propriedade Industrial

Período	PATENTES	MARCAS	DESENHOS INDUSTRIAIS	PROGRAMAS DE COMPUTADOR	CONTRATOS	INDICAÇÕES GEOGRÁFICAS	TOPOGRAFIAS DE CIRCUITOS INTEGRADOS
Anual							
2013	34.050	163.422	6.847	1.508	1.725	6	4
2014	33.182	157.016	6.590	1.609	1.710	12	1
2015	33.043	158.709	6.039	1.616	1.400	12	3
2016	31.020	166.368	6.027	1.802	1.027	5	9
2017	28.667	186.103	6.000	1.692	1.166	10	3
Acumulado no ano	2.197	13.767	367	153	73	0	0
Janeiro/2018	2.197	13.767	367	153	73	0	0
Comparação mês a mês							
Janeiro/2017	2.124	11.819	421	67	62	0	0
Dezembro/2017	2.766	15.165	583	216	135	3	0
Var. % Jan/2018 / Jan/2017	3,4	16,5	-12,8	128,4	17,7		
Var. % Jan/2018 / Dez/2017	-20,6	-9,2	-37,0	-29,2	-45,9		
Acumulado de doze meses							
Fev/2017 - Jan/2018 (C)	28.740	188.051	5.946	1.778	1.177	10	3
Fev/2016 - Jan/2017 (D)	30.941	167.441	6.122	1.754	1.014	5	9
Var. % (C)/(D)	-7,1	12,3	-2,9	1,4	16,1	100,0	-66,7

Fonte: INPI

Nota: São considerados todos os pedidos protocolados no mês de referência.

Em janeiro de 2018 os pedidos de depósito de **patentes** alcançaram 2.197, que representa uma expansão de 3,4% em relação a janeiro/2017 e uma redução de 20,6% em relação a dezembro/2017.

Os pedidos de registro de **marcas** alcançaram, em janeiro de 2018, 13.767, que representa uma expansão de 16,5% em relação a janeiro/2017 e uma redução de 9,2% sobre dezembro/2017.

Com relação aos pedidos de **desenhos industriais** foram 367 pedidos depositados em janeiro/2018. Uma redução de 12,8% sobre o mesmo mês do ano anterior e de 37,0% em relação a dezembro/2017.

Foram solicitados 153 pedidos de registro de **programas de computador** em janeiro/2018, uma expansão de 128,4% sobre igual período do ano anterior e uma redução de 29,2% em relação a dezembro/2017.

No que tange às averbações de **contratos** foram apresentados 73 pedidos no mês de janeiro/2018. Uma expansão de 17,7% em relação a janeiro/2017 e uma redução de 45,9% em relação a dezembro/2017.

Em janeiro/2018 não foram apresentados pedidos de registro de **indicações geográficas e de topografias de circuitos integrados**.

Tabela II – Pedidos de Patentes e Marcas por Tipo

Período	PATENTES			MARCAS			
	Patentes de Invenção	Modelos de Utilidade	Certificado de Adição	Produtos	Serviços	Coletivas	Certificação
Anual							
2013	30.884	3.032	134	70.781	91.341	1.057	243
2014	30.342	2.734	106	66.703	89.098	978	237
2015	30.219	2.718	106	66.237	91.174	946	352
2016	28.010	2.936	74	69.756	95.202	1.053	357
2017	25.658	2.918	91	75.829	108.568	1.287	419
Acumulado no ano	1.984	206	7	5.405	8.221	96	45
Janeiro/2018	1.984	206	7	5.405	8.221	96	45
Comparação mês a mês							
Janeiro/2017	1.919	203	2	4.886	6.807	88	38
Dezembro/2017	2.493	265	8	6.351	8.687	95	32
Var. % Jan/2018 / Jan/2017	3,4	1,5	250,0	10,6	20,8	9,1	18,4
Var. % Jan/2018 / Dez/2017	-20,4	-22,3	-12,5	-14,9	-5,4	1,1	40,6
Acumulado de doze meses							
Fev/2017 - Jan/2018 (C)	25.723	2.921	96	76.348	109.982	1.295	426
Fev/2016 - Jan/2017 (D)	27.926	2.941	74	70.016	95.977	1.072	376
Var. % (C)/(D)	-7,9	-0,7	29,7	9,0	14,6	20,8	13,3

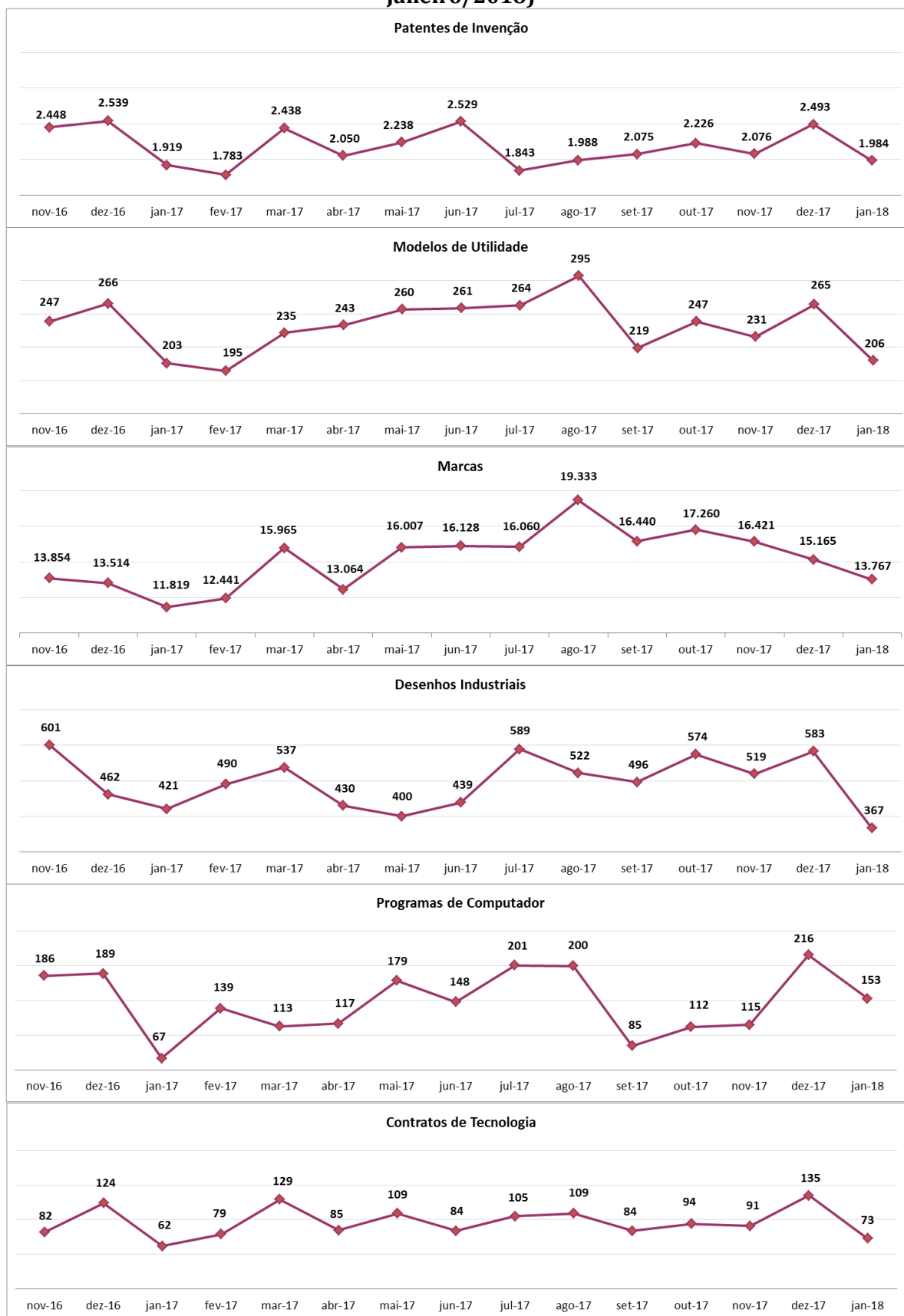
Fonte: INPI

Nota: São considerados todos os pedidos protocolados no mês de referência.

Em janeiro de 2018 foram solicitados 1.984 pedidos de registro de patentes de invenção, representando uma expansão de 3,4% em relação a janeiro/2017 e uma redução de 20,4% em relação a dezembro/2017. Os pedidos de modelos de utilidade alcançaram 206 pedidos, indicando uma expansão de 1,5% em relação a janeiro/2017 e uma redução de 22,3% em relação a dezembro/2017. Com relação aos certificados de adição, foram apresentados 7 pedidos, uma expansão de 250,0% em relação a janeiro/2017 e uma redução de 12,5% em relação a dezembro/2017.

Os pedidos de registro de marcas de produtos alcançaram, em janeiro de 2018, 5.405 pedidos, o que representa uma expansão de 10,6% em relação a janeiro/2017 e uma redução de 14,9% sobre dezembro/2017. No que se refere às marcas de serviços foram apresentados 8.221 pedidos no mês de janeiro/2018, indicando uma expansão de 20,8% em relação a janeiro/2017 e uma redução de 5,4% em relação a dezembro/2017. Já em relação às marcas coletivas foram 96 pedidos de registro, observando-se uma expansão de 9,1% em relação a janeiro/2017 e de 1,1% em relação a dezembro/2017. Foram apresentados 45 pedidos de registro de marcas de certificação, que representaram uma expansão de 18,4% em relação a janeiro/2017 e de 40,6% em relação a dezembro/2017.

Figura I - Pedidos de Propriedade Industrial por Mês (Novembro/2016 - Janeiro/2018)



PEDIDOS ACUMULADOS EM 12 MESES

Os depósitos acumulados de patentes, no período fevereiro/2017-janeiro/2018, totalizaram 28.740, uma queda de 7,1% sobre o período fevereiro/2016-janeiro/2017, quando alcançaram 30.941. A evolução desse indicador apresenta tendência de queda, influenciada principalmente pelo comportamento dos depósitos de patentes de invenção, com retração a partir de dezembro de 2016. Entre fevereiro/2017 e janeiro/2018, as patentes de invenção totalizaram 25.723 depósitos, uma redução de 7,9% sobre o período anterior, quando alcançaram 27.926. Os depósitos acumulados em 12 meses de modelos de utilidade totalizaram 2.921, apresentando retração de 0,7% sobre o período anterior, quando alcançaram 2.941 depósitos. Já os depósitos acumulados de certificados de adição totalizaram 96 pedidos, frente a 74 depósitos no período anterior, observando-se uma expansão de 29,7%.

Os depósitos acumulados de marcas, no período de fevereiro/2017-janeiro/2018, totalizaram 188.051 pedidos, um aumento de 12,3% sobre o período anterior (167.441). Esse indicador apresenta tendência de alta desde novembro de 2015. Marcas de produto e marcas de serviço, que em conjunto correspondem a 99% dos depósitos de marcas, apresentaram comportamento similar. No período de fevereiro/2017-janeiro/2018, as marcas de produtos totalizaram 76.348 e as de serviços 109.982 depósitos, representando expansão, respectivamente, de 9,0% e 14,6%, em relação ao período fevereiro/2016-janeiro/2017.

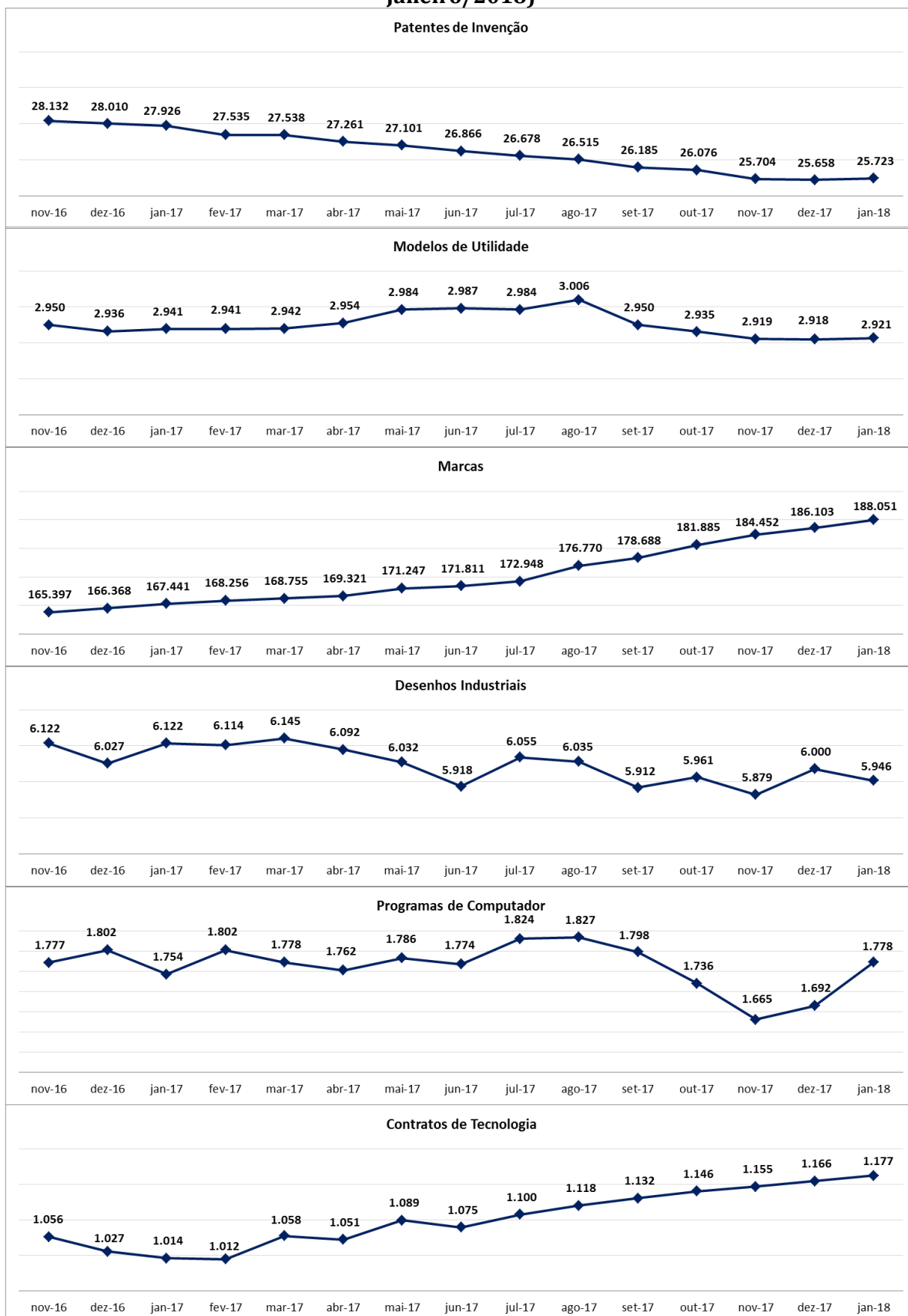
Os pedidos acumulados em 12 meses de desenhos industriais apresentam um comportamento oscilante, sem configurar uma tendência definida. No período de fevereiro/2017-janeiro/2018, os pedidos de desenhos industriais totalizaram 5.946, uma redução de 2,9% sobre o mesmo período do ano anterior, com 6.122.

Os depósitos acumulados em 12 meses de programas de computador não apresentam uma tendência definida. No período fevereiro/2017-janeiro/2018, os depósitos alcançaram 1.778 indicando expansão de 1,4% sobre o período anterior (1.754).

Os pedidos de averbações de contratos apresentam trajetória de alta a partir de março/2017. Foram 1.177 pedidos de averbações de contratos, no período fevereiro/2017-janeiro/2018, indicando alta de 16,1% sobre o mesmo período do ano anterior (1.014).

No período acumulado nos últimos 12 meses, indicações geográficas alcançaram 10 pedidos. Topografias de circuitos integrados alcançaram 3 pedidos no mesmo período.

Figura II - Pedidos Acumulados em 12 meses (Novembro/2016 - Janeiro/2018)



PEDIDOS ACUMULADOS EM JANEIRO/2018

➤ SISTEMAS ON-LINE PARA DEPÓSITOS

Dos pedidos de patentes realizados em janeiro/2018, 93% foram de forma eletrônica, por meio do e-Patentes. O serviço eletrônico foi relativamente mais utilizado entre não residentes, que apresentaram 93,4% dos depósitos na forma eletrônica, do que entre residentes do Brasil, que apresentaram 92,9% dos depósitos na forma eletrônica. Quanto aos pedidos de patentes de invenção, a adesão ao serviço eletrônico foi de 93% (não residentes – 93%, residentes – 93%). Já na modalidade de modelos de utilidade o serviço eletrônico também contou com 93% de adesão, sendo 93% entre não residentes e 93% entre residentes.

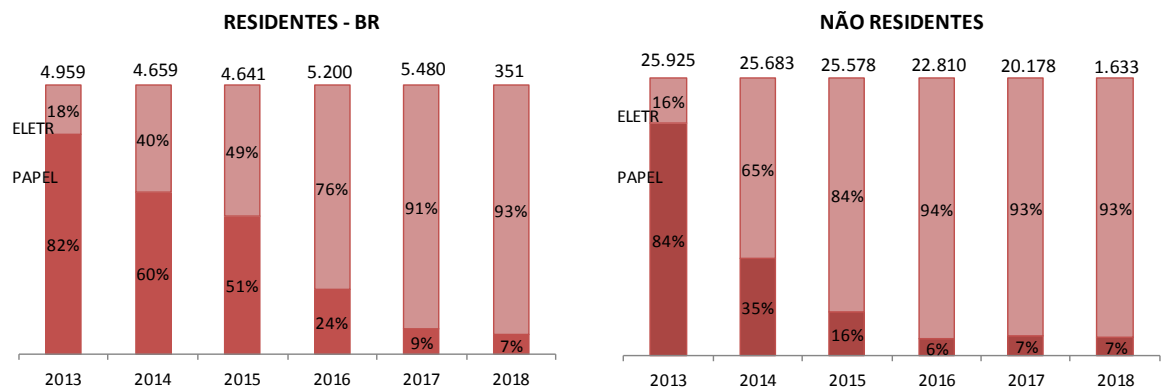
Com relação aos pedidos de marcas, 99,5% foram apresentados pelo e-Marcas, com elevada utilização pelos não residentes (praticamente 100%) e residentes (99,4%). O sistema on-line para depósito de desenho industrial (e-Desenhos), que passou a ser oferecido em maio de 2015, contou com 98,9% do total de pedidos, com adesão dos não residentes de 98% e dos residentes de 99,5%.

A partir de janeiro/2017 as petições de averbação de contratos de tecnologia no INPI passaram a ser aceitas apenas na modalidade eletrônica. Os pedidos de programas de computador, a partir de 12 de setembro de 2017, também passaram a ser aceitos apenas na modalidade eletrônica.

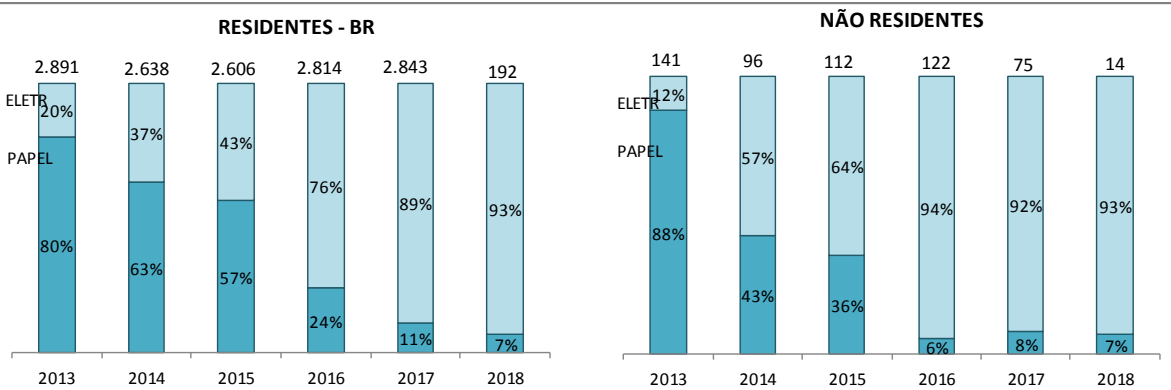
Os pedidos de indicações geográficas e de topografias de circuitos integrados ainda não contam com serviços de depósito eletrônico.

Figura III – Pedidos de Propriedade Industrial por Média de Entrada e Origem de Depositante (2013 – Janeiro/2018)

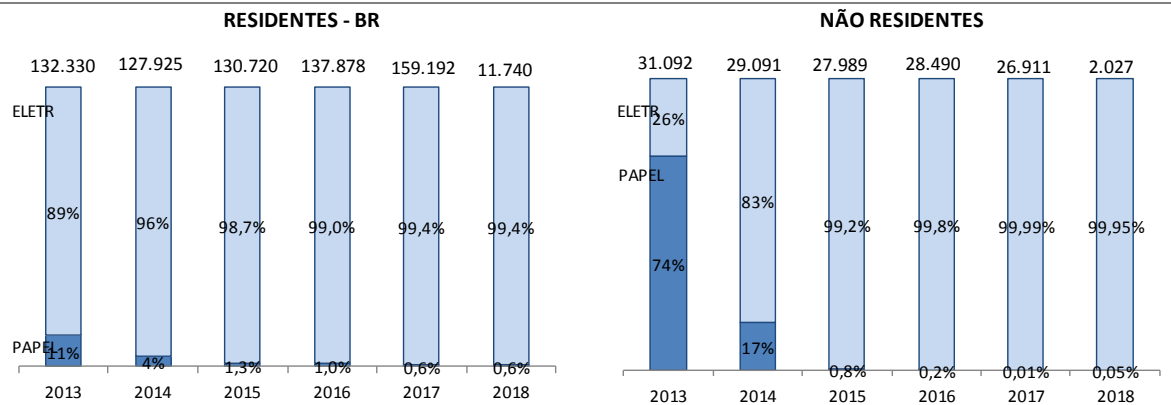
Patentes de Invenção



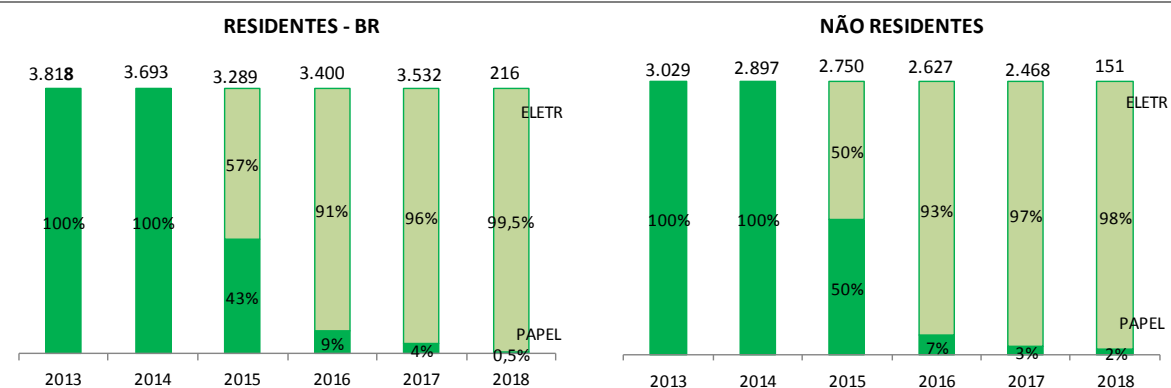
Modelos de Utilidade



Marcas



Desenhos Industriais



EM FOCO | PERFIL DOS PEDIDOS POR PAÍS DEPOSITANTE 2018**➤ PATENTES**

Ao analisar os 2.197 pedidos de patentes depositados em janeiro de 2018, observa-se que 1.984 foram de patentes de invenção (90,3%), 206 de modelo de utilidade (9,4%) e 7 certificados de adição (0,3%). No total, clientes de 45 países solicitaram proteção de patentes. Entre os 10 países que mais depositaram pedidos de patentes de invenção, estiveram os Estados Unidos (29%), Brasil (18%), Alemanha (10%), Japão (7%), França (5%), Suíça e Holanda (4% cada), China (3%), Itália e Reino Unido (2% cada). Entre os depósitos de modelo de utilidade, depositantes residentes do Brasil foram responsáveis por 93% dos pedidos.

Em janeiro de 2018, do total de pedidos de patentes de invenção, 75% representaram a entrada na fase nacional de pedidos PCT. Nesse período, dentre os 10 países que mais depositaram pedidos de patentes de invenção, todos depositaram mais de 86% dos seus pedidos via PCT, à exceção do Brasil, com apenas 1% desses pedidos via PCT.

➤ MARCAS

Ao analisar janeiro de 2018, dos 13.767 pedidos de marcas depositados, 8.221 foram marcas de serviço (59,7%), 5.405 marcas de produto (39,3%), 96 marcas coletivas (0,7%) e 45 marcas de certificação (0,3%). Depositantes de 56 países solicitaram proteção para suas marcas: os do Brasil foram responsáveis por 85% dos pedidos e os dos Estados Unidos por 5%. Em seguida vieram os pedidos da Alemanha (2%), China, França e Suíça (1% cada), Espanha (0,6%), Reino Unido (0,5%), Itália e Luxemburgo (0,4% cada).

➤ DESENHOS INDUSTRIAIS

Em janeiro de 2018, foram depositados 367 pedidos de desenhos industriais realizados por depositantes de 21 países. Entre os principais depositantes, os do Brasil foram responsáveis por 216 ou 59% dos pedidos, seguido por Estados Unidos (14%). Entre os 10 principais ainda aparecem: Japão (5%), Alemanha, França, e China (3% cada), Reino Unido, Itália e Holanda (2% cada), e Suíça (1%).

➤ CONTRATOS

Em janeiro de 2018, foram depositados 73 pedidos de averbação de contratos, dos quais 23 (32%) envolveram alteração do certificado já existente, 16 (22%) uso de marcas, 7 (10%) serviço de assistência técnica, 12 (16%) fornecimento de tecnologia, 1 (1%) mais de uma categoria, 3 (4%) exploração de patentes e desenho industrial e 11 (15%) uso de franquia. Depositantes de 7 países solicitaram averbação de contratos, sendo os pedidos, na sua maioria, protocolados por representantes do Brasil (78%), podendo ser cedente ou cessionário.

Figura IV – Pedidos por País de Origem dos Depósitos (Janeiro/2018)

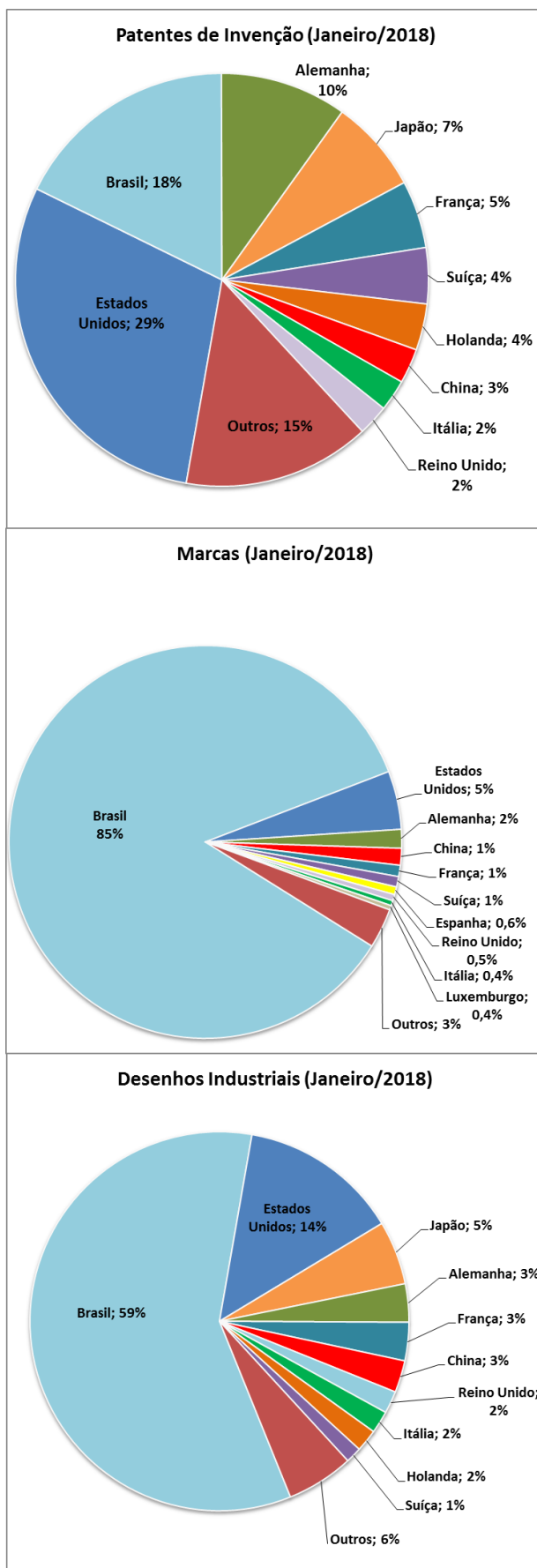


Figura V – Pedidos de Patentes, Marcas e Desenhos Industriais por País de Origem (Janeiro /2018)



EM FOCO | PERFIL E EVOLUÇÃO DOS PEDIDOS DE RESIDENTES EM 2018**➤ PATENTES DE INVENÇÃO**

Em janeiro de 2017, entre os 351 depósitos de residentes, destacaram-se: pessoas físicas (142 depósitos ou 40%); instituições de ensino e pesquisa e governo (112 ou 32%); empresas de médio e grande porte (64 ou 18%) e MEI, microempresa e EPP (29 ou 8%). As associações e sociedades de intuito não econômico fizeram 4 depósitos (ou 1%).

➤ MODELOS DE UTILIDADE

Em janeiro de 2017, entre 192 depósitos de residentes, a categoria de pessoas físicas foi responsável por 140 pedidos ou 73% do total. As demais categorias apresentaram a seguinte participação: MEI, microempresa e EPP (27 ou 14%), empresas de médio e grande porte (20 pedidos ou 10%) e instituições de ensino e pesquisa e governo (5 ou 3%).

➤ MARCAS

Em janeiro de 2017, entre os 11.740 depósitos de marcas efetuados por residentes no Brasil, destacaram-se: MEI, microempresa e EPP com 5908 pedidos ou 50% do total; pessoas físicas (2.817 ou 24%) e empresas de médio e grande porte (2.695 ou 23%). As demais categorias apresentaram participação menor: associações e sociedades de intuito não econômico (266 ou 2%); instituições de ensino e pesquisa e governo (35 ou 0,3%) e cooperativas (19 ou 0,2%).

➤ DESENHOS INDUSTRIAIS

Em janeiro de 2017 foram efetuados por parte dos residentes 216 depósitos de desenhos industriais, destacando-se as seguintes categorias: empresas de médio e grande porte (71 ou 33%); pessoas físicas (64 pedidos ou 30%); e MEI, microempresa e EPP (62 ou 29%). As instituições de ensino e pesquisa e governo fizeram 19 depósitos (ou 9%).

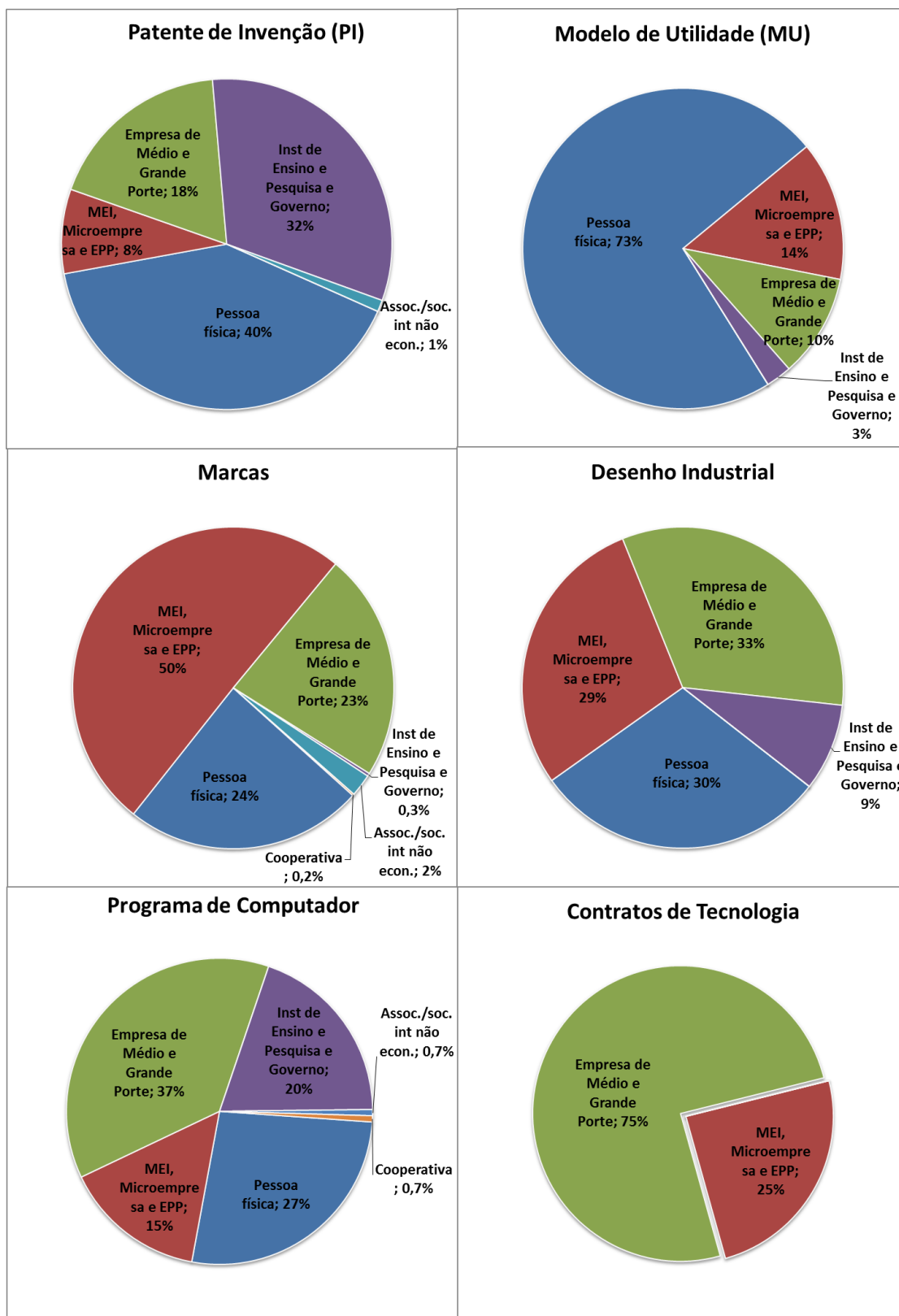
➤ PROGRAMAS DE COMPUTADOR

Em janeiro de 2017, entre os 153 depósitos de programas de computador efetuados por residentes no Brasil, destacaram-se: empresas de médio e grande porte (57 pedidos ou 37%); pessoas físicas (41 pedidos ou 27%); instituições de ensino e pesquisa e governo (30 pedidos ou 20%); MEI, microempresa e EPP (23 pedidos ou 15%), associações e sociedades de intuito não econômico (1 pedido ou 0,7%) e cooperativas (1 pedido ou 0,7%).

➤ CONTRATOS

Em janeiro de 2017 foram apresentados 57 pedidos de averbação de contratos, sendo que 43 (75%) foram apresentados por empresas de médio e grande porte e 14 (25%) por MEI, microempresa e EPP.

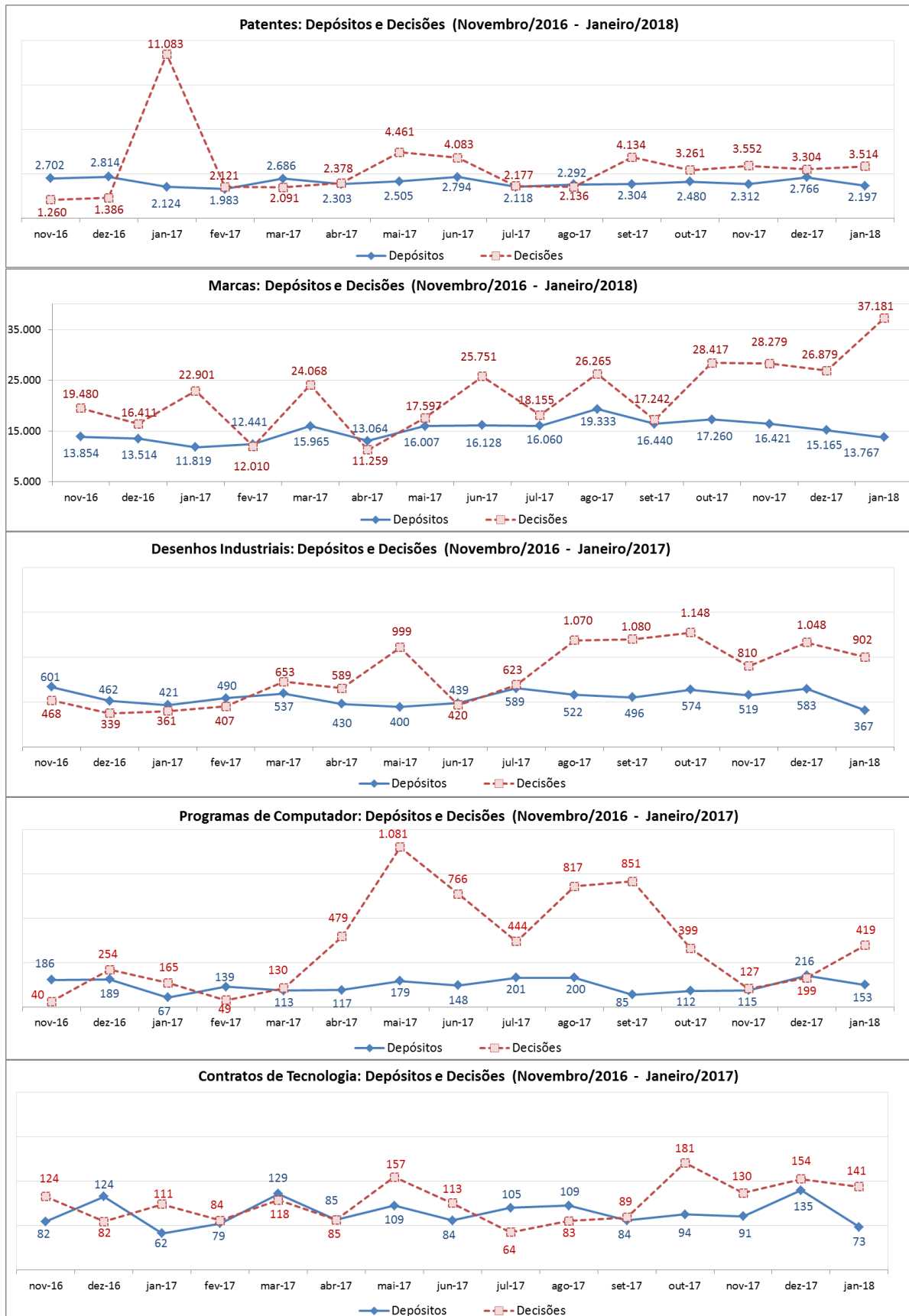
Figura VI - Pedidos de Propriedade Industrial dos Residentes por Tipo de Depositante (Janeiro/2018)



ANEXO: EVOLUÇÃO DAS DECISÕES
Tabela III – Pedidos e Decisões de Propriedade Industrial

PATENTES	2014	2015	2016	2017	nov/17	dez/17	jan/18	Δ jan.18/Dez.17
Depósitos	33.182	33.043	31.020	28.667	2.312	2.766	2.197	-20,6%
Decisões	22.336	15.842	25.481	44.781	3.552	3.304	3.514	6,4%
Arquivamentos	16.574	8.978	17.488	34.112	2.689	2.262	2.182	-3,5%
Concessões	3.123	3.895	4.771	6.250	489	668	863	29,2%
Indeferimentos	2.586	2.864	3.167	4.324	370	367	463	26,2%
Desistências Homologadas	53	105	55	95	4	7	6	-14,3%
MARCAS	2014	2015	2016	2017	nov/17	dez/17	jan/18	Δ jan.18/Dez.17
Depósitos	157.016	158.709	166.368	186.103	16.421	15.165	13.767	-9,2%
Decisões	157.600	189.916	195.896	258.823	28.279	26.879	37.181	38,3%
Arquivamentos	42.276	56.413	51.210	65.814	8.364	5.105	13.071	156,0%
Concessões	85.810	96.050	99.938	123.362	12.513	13.997	15.126	8,1%
Indeferimentos	27.399	36.814	41.610	65.503	6.804	7.720	7.928	2,7%
Pedidos Considerados Inexistentes	2.115	639	3.138	4.144	598	57	1.056	1752,6%
DESENHOS INDUSTRIAIS	2014	2015	2016	2017	nov/17	dez/17	jan/18	Δ jan.18/Dez.17
Depósitos	6.590	6.039	6.027	6.000	519	583	367	-37,0%
Decisões	4.662	5.008	9.122	9.208	810	1.048	902	-13,9%
Arquivamentos	223	1.508	769	1.596	306	60	97	61,7%
Concessões	4.339	3.285	6.972	6.220	438	779	690	-11,4%
Indeferimentos	100	215	1.381	1.392	66	209	115	-45,0%
PROGRAMAS DE COMPUTADOR	2014	2015	2016	2017	nov/17	dez/17	jan/18	Δ jan.18/Dez.17
Depósitos	1.609	1.616	1.802	1.692	115	216	153	-29,2%
Registros	1.770	1.128	2.492	5.507	127	199	419	110,6%
CONTRATOS DE TECNOLOGIA	2014	2015	2016	2017	nov/17	dez/17	jan/18	Δ jan.18/Dez.17
Depósitos	1.710	1.400	1.027	1.166	91	135	73	-45,9%
Decisões	1.899	1.672	1.365	1.369	130	154	141	-8,4%
Arquivamentos	67	246	59	239	50	62	10	-83,9%
Averbações	1.771	1.383	1.245	1.107	77	90	130	44,4%
Indeferimentos	61	43	61	23	3	2	1	-50,0%
INDICAÇÕES GEOGRÁFICAS	2014	2015	2016	2017	nov/17	dez/17	jan/18	Δ jan.18/Dez.17
Depósitos	12	12	5	10	-	3	-	-100,0%
Decisões	5	4	6	4	-	-	2	
Arquivamentos	2		-	-	-	-	1	
Concessões	3	4	6	4	-	-	1	
Indeferimento			-	-	-	-		
TOPOGRAFIAS DE CIRCUITO INTEGRADO	2014	2015	2016	2017	nov/17	dez/17	jan/18	Δ jan.18/Dez.17
Depósitos	1	3	9	3	-	-	-	

Figura VII - Pedidos e Decisões de Propriedade Industrial (Novembro/2016 a Janeiro/2018)



NOTAS METODOLÓGICAS

O **Boletim Mensal de Propriedade Industrial** tem como fonte os dados disponibilizados nas **Estatísticas Preliminares** no que tange aos pedidos de depósito e às decisões no INPI, no mês de referência. O caráter preliminar desses dados estatísticos se refere ao número limitado de informações contidas neste levantamento e ao dinamismo das bases de dados do INPI, que pode implicar alguma divergência em relação à coleta de dados feita em outras datas.

Os metadados e o anexo metodológico das **Estatísticas Preliminares** estão disponíveis na página da AECON no portal do INPI (<http://www.inpi.gov.br/sobre/estatisticas>). Em particular, com relação à elaboração do Boletim, alguns aspectos metodológicos são relevantes:

1. São considerados como pedidos de depósito aqueles protocolados no INPI na data de referência da coleta e análise dos dados, utilizando-se para aferição os dados dos registros administrativos de entradas no Sistema de Protocolo Automatizado Geral – PAG.
 - 1.1 No caso de patentes, a partir da numeração dos pedidos protocolados é possível diferenciá-los em três categorias: pedidos depositados diretamente no INPI, pedidos PCT que solicitaram entrada na Fase Nacional e os pedidos divididos (de um pedido de patente depositado anteriormente). Devido à limitação dos dados do PAG, não é possível diferenciar se os pedidos divididos se referem a pedidos originalmente depositados diretamente no INPI ou a pedidos depositados originalmente via PCT.
2. Os pedidos referem-se tanto à modalidade eletrônica como em papel, sendo que estes podem também entrar por qualquer recepção do INPI. Passaram a ser aceitos exclusivamente sob a forma de peticionamento eletrônico os requerimentos de averbação de contratos e quaisquer outras petições relacionadas no sistema e-Contratos (a partir de 01/01/2017), além dos pedidos de registro de programa de computador (a partir de 12/09/2017).
3. No PAG é aceito apenas o nome de um depositante para cada processo. Por exemplo, no caso do pedido de depósito de patente ter “n” depositantes/titulares apenas o nome de um deles consta no PAG e corresponde àquele que protocolou o pedido.
4. Os dados relativos à natureza do depositante foram estruturados conforme as informações prestadas pelos próprios, ou seja, conforme estes se apresentaram ao protocolar o pedido de depósito no PAG: instituição de ensino e pesquisa, órgão público, microempreendedor individual – MEI, microempresa, empresa de pequeno porte, associação com intuito não econômico, sociedade com intuito não econômico, pessoa física e cooperativa. Para fins de elaboração do Boletim, as empresas que se apresentaram como ‘pessoa jurídica’ foram consideradas como empresa de médio e grande porte.
5. As informações sobre as principais decisões que dão fim ao processamento do pedido foram estruturadas em conjunto com cada diretoria técnica. As decisões são publicadas na Revista da Propriedade Industrial (RPI) no mês de referência.
6. Com relação a contratos de tecnologia, cabe a ressalva de que os requerimentos de averbação englobam os contratos novos e as petições de alteração de certificados de averbação, enquanto as decisões de arquivamento e averbação não discriminam contratos novos e petições de processos já constituídos.