



**MINISTÉRIO DA ECONOMIA
INSTITUTO NACIONAL DA PROPRIEDADE INDUSTRIAL
DIRETORIA EXECUTIVA
ASSESSORIA DE ASSUNTOS ECONÔMICOS**

Boletim Mensal de Propriedade Industrial

Estatísticas Preliminares

Rio de Janeiro
Junho 2019

Instituto Nacional da Propriedade Industrial – INPI

Presidente

Cláudio Vilar Furtado

Diretor Executivo Substituto

Pedro Areas Burlandy

Unidade Responsável

Assessoria de Assuntos Econômicos – AECON

Marina Filgueiras Jorge

Portal do INPI: <http://www.inpi.gov.br/sobre/estatisticas>

E-mail: aecon@inpi.gov.br

Autores

Marina Filgueiras Jorge

Fernando Linhares de Assis

Gustavo Travassos

Vicente Freitas

Ana Cláudia Nonato

Vera Pinheiro

Sergio Paulino de Carvalho

Nota: Autorizada a reprodução, desde que citada a fonte.

Assessoria de Assuntos Econômicos do INPI

Rua Mayrink Veiga 9, Centro, Rio de Janeiro, CEP 20090-910, telefone: (21) 3037-4000

Ficha catalográfica elaborada pela Biblioteca Economista Claudio Treiguer – INPI

B688 Boletim mensal de propriedade industrial: estatísticas preliminares. / Instituto Nacional da Propriedade Industrial (INPI). Presidência. Diretoria Executiva. Assessoria de Assuntos Econômicos (AECON) - -Vol. 1, n.1 (2016) - - Rio de Janeiro: INPI, 2019-

Mensal

Disponível em: <<http://www.inpi.gov.br/sobre/estatisticas>>

1. Propriedade industrial – Brasil - Estatísticas. 2. Propriedade industrial – Brasil - Boletim informativo. 3. Propriedade industrial – Brasil - Indicadores. I. Instituto Nacional da Propriedade Industrial (Brasil).

CDU: 347.77:31(81)

INTRODUÇÃO

O **Boletim Mensal de Propriedade Industrial** é uma publicação que tem como principal objetivo fornecer uma visão geral sobre os serviços prestados pelo INPI. São apresentados dados preliminares, obtidos a partir dos pedidos protocolados no Instituto e algumas decisões – eventos que encerram a tramitação do pedido, sejam eles de caráter técnico ou administrativo –, a partir de despachos publicados na Revista da Propriedade Industrial (RPI).

Lançado em janeiro de 2016, o Boletim é disponibilizado no portal do INPI (<http://www.inpi.gov.br/sobre/estatisticas>) a partir do 5º dia útil de cada mês e tem por objetivo analisar o comportamento das estatísticas preliminares do mês anterior. Além das publicações mensais, ainda estão previstas edições extras abordando outras informações relevantes sobre o uso da propriedade industrial no Brasil.

O Boletim tem como fonte de dados as **Estatísticas Preliminares** dos depósitos de propriedade industrial do INPI que começaram a ser aferidas a partir de janeiro de 2013 pela Assessoria de Assuntos Econômicos (AECON). A Assessoria é a unidade do INPI responsável pela produção das principais estatísticas relativas à concessão de direitos de propriedade intelectual no país. Ao final desta publicação constam considerações metodológicas relevantes acerca da obtenção e tratamento dos dados utilizados. A metodologia e as tabelas completas também estão disponíveis na parte relativa às estatísticas no portal do INPI.

Em seu quarto ano de publicação, a edição de junho de 2019 do Boletim Mensal de Propriedade Industrial apresenta os dados relativos a maio de 2019. Neste mês, os pedidos de depósito de propriedade industrial totalizaram 2.478 patentes, 22.652 marcas, 559 desenhos industriais, 288 programas de computador e 69 contratos de tecnologia. Apresentaram aumento em relação ao mês anterior os pedidos de patentes (6,1%), marcas (10,2%), desenhos industriais (0,4%) e programas de computador (20,5%), enquanto tiveram redução os pedidos de averbação de contratos de tecnologia (41,0%) e as indicações geográficas (100,0%). Os pedidos solicitados de forma eletrônica, em maio/2019, corresponderam a 98,4% em patentes, 99,8% em marcas e 99,6% em desenhos industriais.

No acumulado janeiro-maio de 2019 apresentaram aumento em relação ao mesmo período de 2018 os pedidos de patentes (1,4%), marcas (15,8%), desenhos industriais (4,6%) e programas de computador (28,8%); por outro lado, os pedidos de averbação de contratos de tecnologia (-4,4%) ficaram abaixo do que fora alcançado em igual período do ano anterior. Quanto aos pedidos eletrônicos realizados no período janeiro a maio de 2019, os seguintes números foram alcançados por modalidade de proteção: 11.216 (98,8%) pedidos eletrônicos de patentes, 94.243 (99,7%) de marcas, 2.395 (99,5%) de desenhos industriais, 1.100 (100%) de programas de computador e 438 (100%) de contratos de tecnologia.

No que tange às decisões, em maio de 2019 foram concedidas 1.069 patentes e registradas 18.616 marcas, 41 desenhos industriais e 245 programas de computador. Foram averbados 87 contratos de tecnologia. O período janeiro-maio de 2019 presenciou crescimento nas concessões de patentes (4,5%) e registros de marcas (39,1%) em relação ao mesmo período do ano anterior; enquanto foi observada redução nos registros de desenhos industriais (58,5%), programas de computador (52,5%) e nas averbações de contratos de tecnologia (7,4%).

Tabela I – Pedidos de Propriedade Industrial

Período	PATENTES	MARCAS	DESENHOS INDUSTRIAIS	PROGRAMAS DE COMPUTADOR	CONTRATOS	INDICAÇÕES GEOGRÁFICAS	TOPOGRAFIAS DE CIRCUITOS INTEGRADOS
Anual							
2013	34.050	163.422	6.847	1.508	1.725	6	4
2014	33.182	157.016	6.590	1.609	1.710	12	1
2015	33.043	158.709	6.039	1.616	1.400	12	3
2016	31.020	166.368	6.027	1.802	1.027	5	9
2017	28.667	186.103	6.000	1.692	1.166	10	3
2018	27.551	204.419	6.111	2.511	1.207	7	3
Acumulado no ano	11.352	94.482	2.406	1.100	438	7	2
Janeiro/2019	2.061	15.436	418	173	86	1	1
Fevereiro/2019	2.206	18.302	405	199	83	3	0
Março/2019	2.272	17.545	467	201	83	1	1
Abril/2019	2.335	20.547	557	239	117	2	0
Mai/2019	2.478	22.652	559	288	69	0	0
Comparação mês a mês							
Mai/2018	2.346	18.102	537	258	112	0	0
Abril/2019	2.335	20.547	557	239	117	2	0
Var. % Mai/2019 / Mai/2018	5,6	25,1	4,1	11,6	-38,4	-	-
Var. % Mai/2019 / Abr/2019	6,1	10,2	0,4	20,5	-41,0	-100,0	-
Acumulado no ano							
Jan-Mai/2019 (A)	11.352	94.482	2.406	1.100	438	7	2
Jan-Mai/2018 (B)	11.198	81.583	2.300	854	458	0	0
Var. % (A)/(B)	1,4	15,8	4,6	28,8	-4,4	-100,0	-100,0
Acumulado de doze meses							
Jun/2018 - Mai/2019 (C)	27.705	217.318	6.217	2.757	1.187	14	5
Jun/2017 - Mai/2018 (D)	28.264	198.390	6.022	1.931	1.160	6	2
Var. % (C)/(D)	-2,0	9,5	3,2	42,8	2,3	133,3	150,0

Em maio de 2019 os depósitos de pedidos de **patentes** alcançaram 2.478, o que representa aumento de 5,6% em relação a maio/2018 e de 6,1% em relação a abril/2019. Com este resultado, o acumulado no ano foi para 11.352 pedidos, 1,4% maior do que os 11.198 apresentados em igual período do ano anterior.

Os pedidos de registro de **marcas** alcançaram, em maio de 2019, 22.652, o que representa expansão de 25,1% em relação a maio/2018 e de 10,2% sobre abril/2019. O acumulado no ano foi para 94.482 pedidos, 15,8% maior do que os 81.583 apresentados em igual período do ano anterior.

Com relação aos pedidos de **desenhos industriais** foram 559 pedidos depositados em maio/2019, correspondentes a um aumento de 4,1% sobre o mesmo mês do ano anterior e de 0,4% em relação a abril/2019. O acumulado no ano foi para 2.406 pedidos, 4,6% maior do que os 2.300 apresentados em igual período do ano anterior.

Foram solicitados 288 pedidos de registro de **programas de computador** em maio/2019, um aumento de 11,6% sobre igual período do ano anterior e de 20,5% em relação a abril/2019. O acumulado no ano foi para 1.100 pedidos, 28,8% maior do que os 854 apresentados em igual período do ano anterior.

No que tange às averbações de **contratos** foram apresentados 69 pedidos no mês de maio/2019, representando redução de 38,4% em relação a maio/2018 e de 41,0% em relação a abril/2019. Com este resultado, o acumulado no ano foi para 438 pedidos, 4,4% menor do que os 458 apresentados em igual período do ano anterior.

Em maio de 2019 não foram apresentados pedidos de **indicação geográfica** e de **topografia de circuitos integrados**. No acumulado do ano foram apresentados 7 pedidos de **indicações geográficas** e 2 de **topografias de circuitos integrados**.

Tabela II – Pedidos de Patentes e Marcas por Tipo

Período	PATENTES			MARCAS			
	Patentes de Invenção	Modelos de Utilidade	Certificado de Adição	Produtos	Serviços	Coletivas	Certificação
Anual							
2013	30.884	3.032	134	70.781	91.341	1.057	243
2014	30.342	2.734	106	66.703	89.098	978	237
2015	30.219	2.718	106	66.237	91.174	946	352
2016	28.010	2.936	74	69.756	95.202	1.053	357
2017	25.658	2.918	91	75.829	108.568	1.287	419
2018	24.857	2.587	107	80.665	121.794	1.515	445
Acumulado no ano	10.163	1.154	35	36.857	56.711	700	214
Janeiro/2019	1.836	222	3	6.079	9.187	121	49
Fevereiro/2019	1.987	210	9	7.111	10.998	151	42
Março/2019	2.055	210	7	6.818	10.576	121	30
Abril/2019	2.082	246	7	7.989	12.381	138	39
Mai/2019	2.203	266	9	8.860	13.569	169	54
Comparação mês a mês							
Mai/2018	2.085	249	12	7.059	10.848	151	44
Abril/2019	2.082	246	7	7.989	12.381	138	39
Var. % Mai/2019 / Mai/2018	5,7	6,8	-25,0	25,5	25,1	11,9	22,7
Var. % Mai/2019 / Abr/2019	5,8	8,1	28,6	10,9	9,6	22,5	38,5
Acumulado no ano							
Jan-Mai/2019 (A)	10.163	1.154	35	36.857	56.711	700	214
Jan-Mai/2018 (B)	10.049	1.100	49	32.069	48.623	699	192
Var. % (A)(B)	1,1	4,9	-28,6	14,9	16,6	0,1	11,5
Acumulado de doze meses							
Jun/2018 - Mai/2019 (C)	24.971	2.641	93	85.453	129.882	1.516	467
Jun/2017 - Mai/2018 (D)	25.279	2.882	103	79.649	116.809	1.500	432
Var. % (C)(D)	-1,2	-8,4	-9,7	7,3	11,2	1,1	8,1

Fonte: INPI

Em maio de 2019 foram depositados 2.203 pedidos de **patentes de invenção**, uma expansão de 5,7% em relação a maio/2018 e de 5,8% em relação a abril/2019. Em relação aos **modelos de utilidade**, os pedidos alcançaram 266, com aumento de 6,8% em relação a maio/2018 e de 8,1% em relação a abril/2019. Foram apresentados 9 pedidos de **certificados de adição**, redução de 25,0% em relação a maio/2018 e crescimento de 28,6% em relação a abril/2019. Com estes resultados o acumulado no ano foi para 10.163 pedidos de **patentes de invenção**, representando um aumento de 1,1% em relação ao mesmo período do ano anterior; os **modelos de utilidade** atingiram 1.154 pedidos (expansão de 4,9%) e os **certificados de adição** alcançaram 35 pedidos (retração de 28,6%).

Os pedidos de registro de **marcas de produtos** alcançaram 8.860, em maio de 2019, o que representa uma expansão de 25,5% em relação a maio/2018 e de 10,9% sobre abril/2019. No que se refere às **marcas de serviços**, foram apresentados 13.569 pedidos, indicando uma expansão de 25,1% em relação a maio/2018 e de 9,6% em relação a abril/2019. Já em relação às **marcas coletivas**, foram 169 pedidos de registro em maio/2019, observando-se um aumento de 11,9% em relação a maio/2018 e de 22,5% em relação a abril/2019. Foram apresentados 54 pedidos de registro de **marcas de certificação**, uma expansão de 22,7% em relação a maio/2018 e de 38,5% em relação a abril/2019. Com estes resultados o acumulado no ano foi para 36.857 pedidos de **marcas de produtos**, representando uma expansão de 14,9% em relação ao mesmo período do ano anterior; as **marcas de serviços** atingiram pedidos 56.711 (expansão de 16,6%); as **marcas coletivas** chegaram a 700 pedidos (expansão de 0,1%) e as **marcas de certificação** somaram pedidos 214 (expansão de 11,5%).

Tabela III – Pedidos de Averbação de Contratos de Tecnologia por Categoria

Período	USO DE MARCAS	EXPLORAÇÃO DE PATENTES E DESENHOS INDUSTRIAIS	FORNECIMENTO DE TECNOLOGIA	SERVIÇO DE ASSISTÊNCIA TÉCNICA	FRANQUIA	ALTERAÇÃO DE CERTIFICADO	OUTROS (DUAS CATEGORIAS OU MAIS)
Anual							
2014	225	35	174	768	78	404	26
2015	188	37	152	555	36	401	31
2016	170	13	145	234	26	393	46
2017	204	20	144	175	94	499	30
2018	228	23	142	191	125	465	33
Acumulado no ano	107	13	35	60	21	195	7
Janeiro/2019	23	5	3	7	10	34	4
Fevereiro/2019	19	1	7	19	1	35	1
Março/2019	23	1	9	6	3	40	1
Abril/2019	26	5	5	22	5	53	1
Mai/2019	16	1	11	6	2	33	0
Comparação mês a mês							
Mai/2018	23	2	15	15	13	40	4
Abril/2019	26	5	5	22	5	53	1
Var. % Mai/2019 / Mai/2018	-30,4	-50,0	-26,7	-60,0	-84,6	-17,5	-100,0
Var. % Mai/2019 / Abr/2019	-38,5	-80,0	120,0	-72,7	-60,0	-37,7	-100,0
Acumulado no ano							
Jan-Mai/2019 (A)	107	13	35	60	21	195	7
Jan-Mai/2018 (B)	96	10	62	73	52	156	9
Var. % (A)/(B)	11,5	30,0	-43,5	-17,8	-59,6	25,0	-22,2
Acumulado de doze meses							
Jun/2018 - Mai/2019 (C)	239	26	115	178	94	504	31
Jun/2017 - Mai/2018 (D)	223	21	146	179	111	450	30
Var. % (C)/(D)	7,2	23,8	-21,2	-0,6	-15,3	12,0	3,3

Em maio de 2019 foram feitos 16 pedidos de contratos de **uso de marcas**, o que representa retração de 30,4% em relação a maio/2018 e de 38,5% em relação a abril/2019. Com este resultado, o acumulado no ano foi para 107 pedidos, 11,5% maior do que os 96 apresentados em igual período do ano anterior.

Com relação aos pedidos de contratos de **exploração de patentes e desenhos industriais** foi observado 1 pedido depositado em maio/2019, correspondente a uma retração de 50,0% em relação a maio/2018 e de 80,0% em relação a abril/2019. O acumulado no ano foi para 13 pedidos, 30,0% maior do que os 10 apresentados em igual período do ano anterior.

Por sua vez, foram observados 11 pedidos de contratos de **fornecimento de tecnologia** em maio de 2019, o que representa redução de 26,7% em relação a maio/2018 e aumento de 120,0% sobre abril/2019. O acumulado no ano foi para 35 pedidos, 43,5% menor do que os 62 apresentados em igual período do ano anterior.

Foram solicitados 6 pedidos de contratos de **serviço de assistência técnica** em maio/2019, uma diminuição de 60,0% sobre igual período do ano anterior e de 72,7% em relação a abril/2019. O acumulado no ano foi para 60 pedidos, 17,8% menor do que os 73 apresentados em igual período do ano anterior.

No que tange aos contratos de **franquia** foram apresentados 2 pedidos no mês de maio/2019, representando redução de 84,6% em relação a maio/2018 e de 60,0% em relação a abril/2019. Com este resultado, o acumulado no ano foi para 21 pedidos, 59,6% menor do que os 52 apresentados em igual período do ano anterior.

Ainda, considerando os contratos de **alteração de certificado**, foram observados 33 pedidos desta categoria em maio/2019, uma redução de 17,5% sobre igual mês do ano anterior e de 37,7% em

relação a abril/2019. O acumulado no ano foi para 195 pedidos, 25,0% maior do que os 156 apresentados em igual período do ano anterior.

Finalmente, não foram observados pedidos de contratos contendo **duas categorias ou mais** como objeto em maio/2019, uma retração de 100,0% sobre igual mês do ano anterior e também em relação a abril/2019. O acumulado no ano chegou a 7 pedidos, 22,2% abaixo dos 9 apresentados em igual período do ano anterior.

Figura I – Pedidos de Propriedade Industrial por Mês (Janeiro/2013 – Maio/2019)



PEDIDOS ACUMULADOS EM 12 MESES

Os depósitos acumulados de patentes, no período junho/2018-maio/2019, totalizaram 27.705, uma queda de 2,0% sobre o período junho/2017-maio/2018, quando alcançaram 28.264. Entre junho/2018 e maio/2019, as patentes de invenção totalizaram 24.971 depósitos, uma redução de 1,2% sobre o período anterior, quando alcançaram 25.279. Os depósitos acumulados em 12 meses de modelos de utilidade totalizaram 2.641, apresentando retração de 8,4% sobre o período anterior, quando alcançaram 2.882. Já os depósitos acumulados nos últimos 12 meses de certificados de adição totalizaram 93, frente a 103 depósitos no período anterior, observando-se uma redução de 9,7%.

Os depósitos acumulados de marcas, no período junho/2018-maio/2019, totalizaram 217.318, um aumento de 9,5% sobre o período anterior (198.390). No período junho/2018-maio/2019, as marcas de produtos totalizaram 85.453 e as de serviços 129.882 depósitos, representando expansão, respectivamente, de 7,3% e 11,2%, em relação ao período junho/2017-maio/2018.

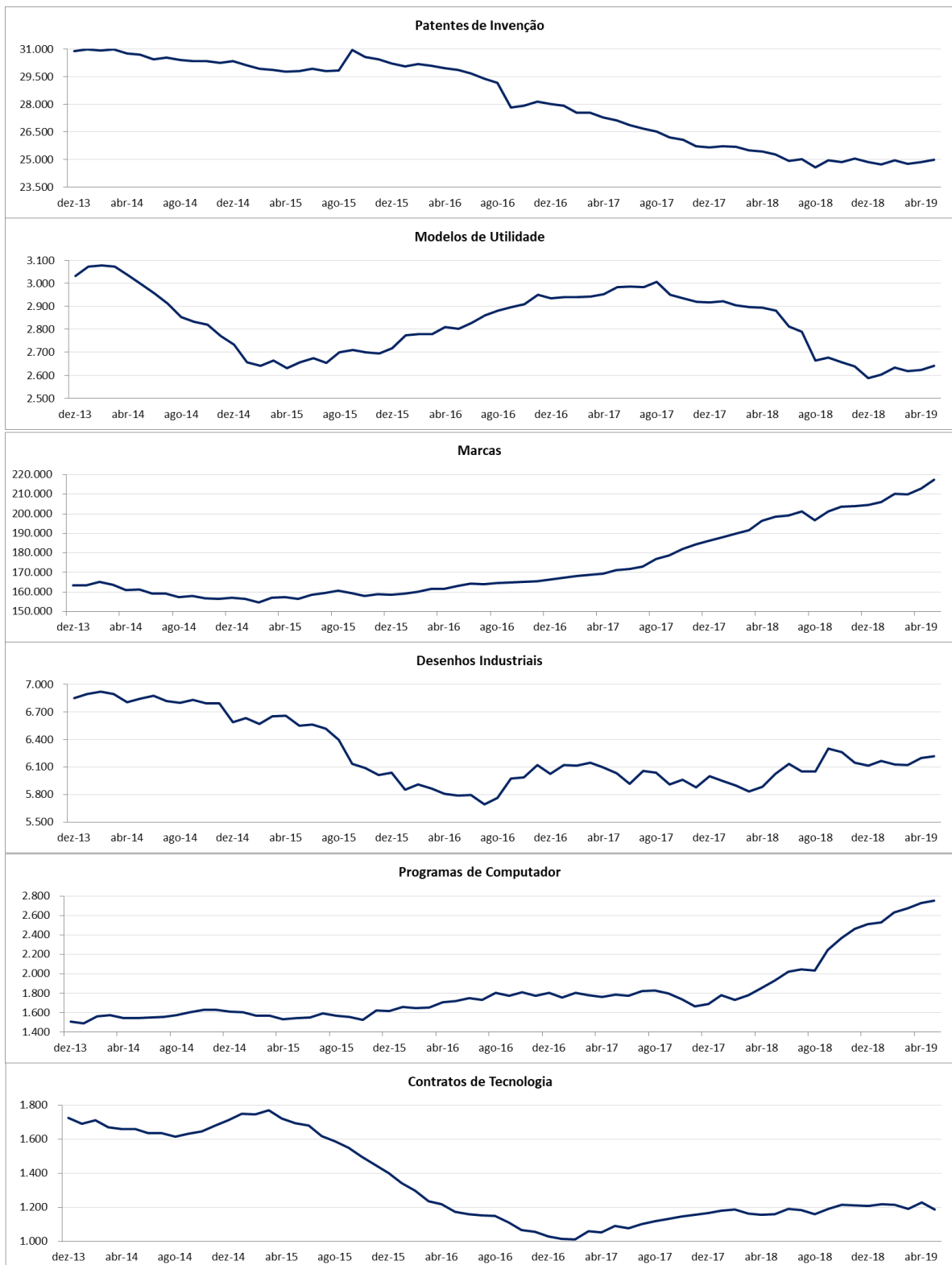
Os pedidos de desenhos industriais acumulados em 12 meses têm ficado próximo a 6.000. No período junho/2018-maio/2019, os pedidos de desenhos industriais totalizaram 6.217, uma expansão de 3,2% sobre o mesmo período do ano anterior, com 6.022.

Os depósitos acumulados em 12 meses de programas de computador apresentam uma trajetória de alta a partir de abril/2018. No período junho/2018-maio/2019, os depósitos alcançaram 2.757, indicando variação positiva de 42,8% sobre o período anterior (1.931).

Os pedidos acumulados em 12 meses de averbações de contratos têm se mantido próximos ao patamar de 1.200. Foram 1.187 pedidos de averbações de contratos no período junho/2018-maio/2019, indicando alta de 2,3% sobre o período anterior (1.160).

No período acumulado nos últimos 12 meses, indicações geográficas alcançaram 14 pedidos, representando expansão de 133,3% em relação ao período junho/2017-maio/2018, enquanto topografias de circuitos integrados alcançaram 5 pedidos, número 150,0% maior que o obtido no mesmo período do ano anterior.

Figura II - Pedidos Acumulados em 12 meses (Dezembro/2013 - Maio/2019)



➤ PATENTES

No acumulado janeiro-maio de 2019 foram depositados 11.352 pedidos de patentes: 10.163 de patentes de invenção, 1.154 de modelos de utilidade e 35 de certificados de adição. No total, clientes de 71 países solicitaram proteção de patentes. Entre os 10 países que mais depositaram pedidos de patentes de invenção, estiveram os Estados Unidos (31%), Brasil (20%), Alemanha e Japão (7% cada), França, China e Suíça (4% cada), Holanda (3%), e Reino Unido e Itália (2% cada). Entre os depósitos de modelo de utilidade, depositantes residentes do Brasil foram responsáveis por 97% dos pedidos.

Entre janeiro e maio de 2019 do total de pedidos de patentes de invenção, 70% representaram a entrada na fase nacional de pedidos PCT. Nesse período, dentre os 10 países que mais depositaram pedidos de patentes de invenção, todos depositaram mais de 75% dos seus pedidos via PCT, à exceção do Brasil, com apenas 2,1% desses pedidos via PCT.

➤ MARCAS

No acumulado janeiro-maio de 2019 foram depositados 94.482 pedidos de marcas: foram 56.711 marcas de serviços (60,0%), 36.857 marcas de produto (39,0%), 700 marcas coletivas (0,7%) e 214 marcas de certificação (0,2%). Nesse período, depositantes de 89 países solicitaram proteção para suas marcas: os do Brasil foram responsáveis por 87% dos pedidos e os dos Estados Unidos, por 4%. Em seguida, vieram os pedidos da Alemanha, França, China, Suíça, Reino Unido, Japão e Itália (1% cada), e Espanha (0,3%).

➤ DESENHOS INDUSTRIAIS

No acumulado janeiro-maio de 2019 foram depositados 2.406 pedidos de desenhos industriais realizados por depositantes de 35 países. Entre os principais depositantes, os do Brasil foram responsáveis por 1.618 ou 67% dos pedidos, seguido pelos Estados Unidos (11%). Entre os 10 principais ainda aparecem: Japão (4%), China, França, Coreia do Sul, Alemanha e Holanda (2% cada), Itália e Reino Unido (1% cada).

➤ CONTRATOS

No acumulado janeiro-maio de 2019 foram depositados 438 pedidos de averbação de contratos, dos quais 195 (44,5%) envolveram a alteração de certificado já existente, 107 (24,4%) o uso de marcas, 60 (13,7%) o serviço de assistência técnica, 35 (8,0%) o fornecimento de tecnologia, 21 (4,8%) o uso de franquia, 13 (3,0%) envolveram a exploração de patentes e desenho industrial, e 7 (1,6%) mais de uma categoria. Depositantes de 16 países solicitaram averbação de contratos, sendo os pedidos, na sua maioria, protocolados por representantes do Brasil (77%), seguido por Estados Unidos com 11%, podendo ser cedente ou cessionário.

Figura IV – Pedidos por País de Origem dos Depósitos (Janeiro a Maio/2019)

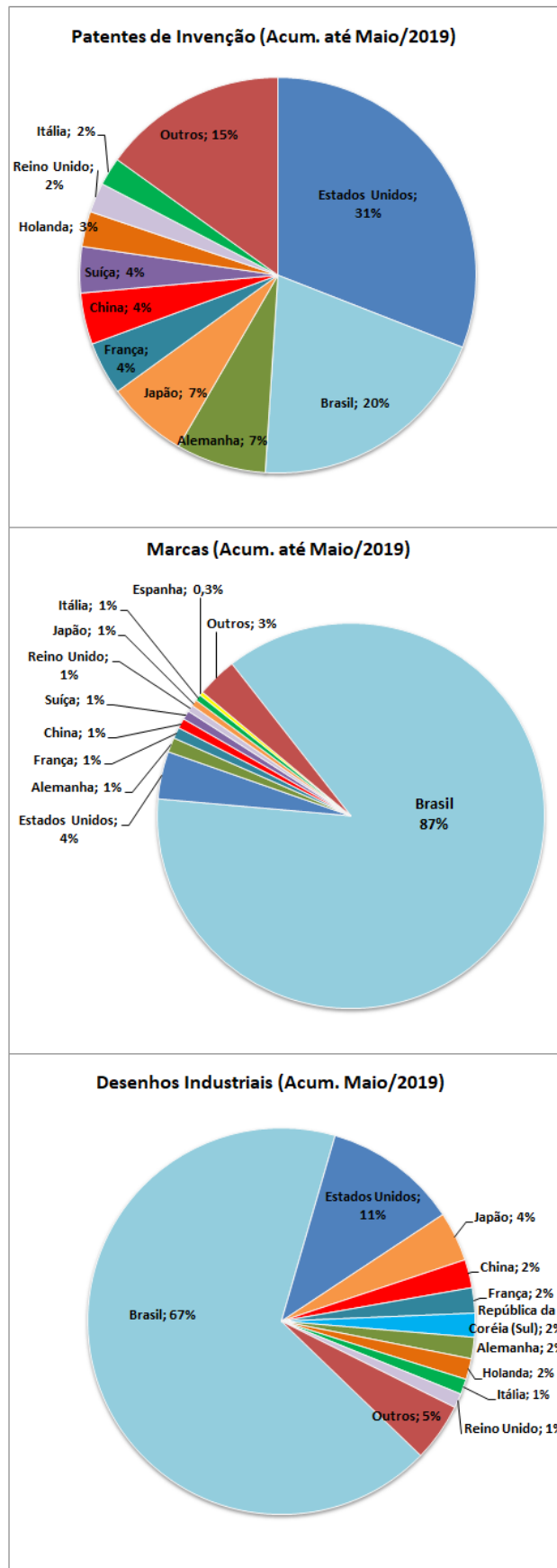


Figura V – Pedidos de Patentes, Marcas e Desenhos Industriais por País de Origem (Janeiro a Maio /2019)

		
Argentina	Brasil	Chile
Patentes 15	Patentes 3.198	Patentes 15
Marcas 135	Marcas 82.162	Marcas 123
Desenhos Industriais 8	Desenhos Industriais 1.618	Desenhos Industriais 2
		
Colômbia	Costa Rica	Equador
Patentes 2	Patentes 3	Patentes 0
Marcas 41	Marcas 0	Marcas 1
Desenhos Industriais 0	Desenhos Industriais 0	Desenhos Industriais 0
		
Paraguai	Peru	Uruguai
Patentes 0	Patentes 1	Patentes 2
Marcas 78	Marcas 11	Marcas 101
Desenhos Industriais 0	Desenhos Industriais 0	Desenhos Industriais 1

EM FOCO | DEPÓSITOS INTERNACIONAIS (PCT)

➤ **TOTAL DE DEPÓSITOS**

Foram depositados no **Organismo Receptor Brasileiro (RO/BR)** entre os meses de janeiro a maio de 2019, **213 pedidos internacionais**. Dentre eles, 92 pedidos (43,2%) foram feitos por pessoas físicas, 104 pedidos (48,8%) por pessoas jurídicas, 9 pedidos (4,2%) foram por Universidades/Instituição de Ensino e 8 pedidos (3,8%) foram realizados por Centro de Pesquisa/Governo. (Figura VI)

PATENTES	2017	2018	Δ 2018/2017	jan/19	fev/19	mar/19	abr/19	mai/19	2019	Mai.19 / Abr.19
Depósitos Internacionais	558	570	2,2%	30	41	59	41	42	213	2%

➤ **TIPO DE REQUERENTE E AUTORIDADE INTERNACIONAL DE PESQUISA (ISA)**

Dos 213 pedidos internacionais recebidos no período janeiro-maio deste ano, 185 pedidos (87%) indicaram o Brasil como **Autoridade Internacional de Pesquisa (ISA/BR)**. O Escritório Europeu (ISA/EP) foi indicado em 22 pedidos (10%) e os outros 6 pedidos (3%) indicaram o Escritório dos Estados Unidos (ISA/US). O Escritório da Áustria (ISA/AT) e o Escritório da Suécia (ISA/SE) não tiveram indicação. (Figura VII).

Figura VI–Depósitos internacionais no RO/BR por Tipo de Requerente (Janeiro-Maio/2019)

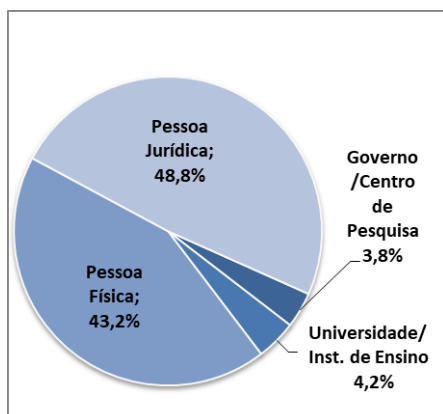
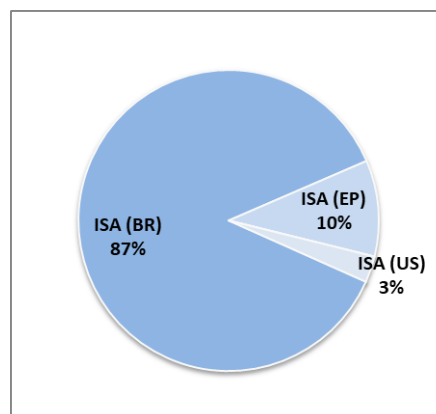


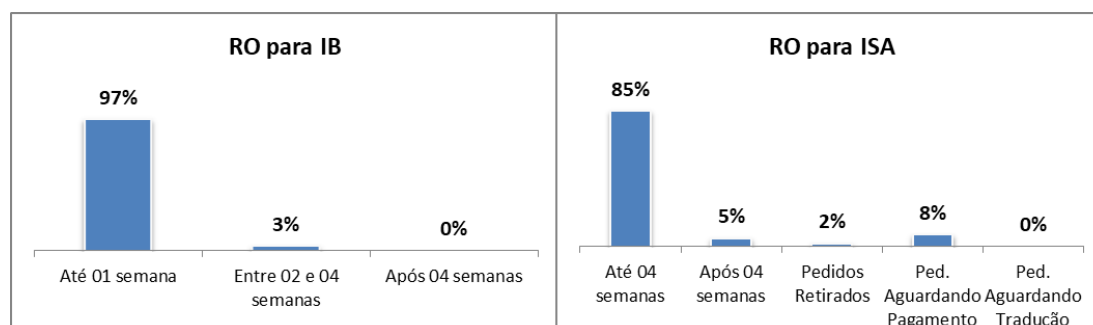
Figura VII–Depósitos Internacionais por Autoridade Internacional de Pesquisa (Janeiro-Maio/2019)



➤ **TEMPO DE TRANSMISSÃO**

Em relação ao tempo transcorrido do recebimento do depósito, seu exame formal e **transmissão à Secretaria Internacional da OMPI (IB)**, no período janeiro-maio de 2019, o INPI (RO/BR) transmitiu 206 depósitos (97%) em até 1 semana; e 7 depósitos (3%) entre 2 e 4 semanas. Quanto à **transmissão para a Autoridade Internacional de Pesquisa (ISA)** competente, 182 pedidos (85%) foram transmitidos em até 4 semanas; 11 pedidos (5%) após 4 semanas; 4 pedidos (2%) foram retirados; e 16 pedidos (8%) estão aguardando pagamento por parte do requerente.

Figura VIII–Tempo de Transmissão para IB e para ISA (Janeiro-Maio/2019)



EM FOCO | PERFIL E EVOLUÇÃO DOS PEDIDOS DE RESIDENTES EM 2019**➤ PATENTES DE INVENÇÃO**

No acumulado janeiro-maio de 2019, entre os 2.042 depósitos de residentes, destacaram-se: pessoas físicas (905 depósitos ou 44%); instituições de ensino e pesquisa e governo (554 ou 27%); empresas de médio e grande porte (353 ou 17%) e MEI, microempresa e EPP (194 ou 10%). As demais categorias apresentam menor participação: associações e sociedades de intuito não econômico (35 ou 2%) e cooperativas (1 ou 0,05%).

➤ MODELOS DE UTILIDADE

No acumulado janeiro-maio de 2019, entre 1.123 depósitos de residentes, a categoria de pessoas físicas foi responsável por 754 pedidos ou 67% do total. As demais categorias apresentaram a seguinte participação: MEI, microempresa e EPP (185 ou 16%), empresas de médio e grande porte (148 pedidos ou 13%), instituições de ensino e pesquisa e governo (33 ou 3%) e associações e sociedades de intuito não econômico (3 ou 0,3%).

➤ MARCAS

No acumulado janeiro-maio de 2019, entre os 82.162 depósitos de marcas efetuados por residentes no Brasil, destacaram-se: MEI, microempresa e EPP com 39.701 pedidos ou 48% do total; pessoas físicas (20.502 ou 25%) e empresas de médio e grande porte (19.493 ou 24%). As demais categorias apresentaram participação menor: associações e sociedades de intuito não econômico (1.819 ou 2%); instituições de ensino e pesquisa e governo (467 ou 1%) e cooperativas (180 ou 0,2%).

➤ DESENHOS INDUSTRIAIS

No acumulado janeiro-maio de 2019 foram efetuados por parte dos residentes 1.618 depósitos de desenhos industriais, destacando-se as seguintes categorias: pessoas físicas (616 pedidos ou 38%); empresas de médio e grande porte (601 ou 37%) e MEI, microempresa e EPP (355 ou 22%). Outras categorias apresentaram menor participação: instituições de ensino e pesquisa e governo (35 ou 2%) e associações e sociedades de intuito não econômico (11 ou 1%).

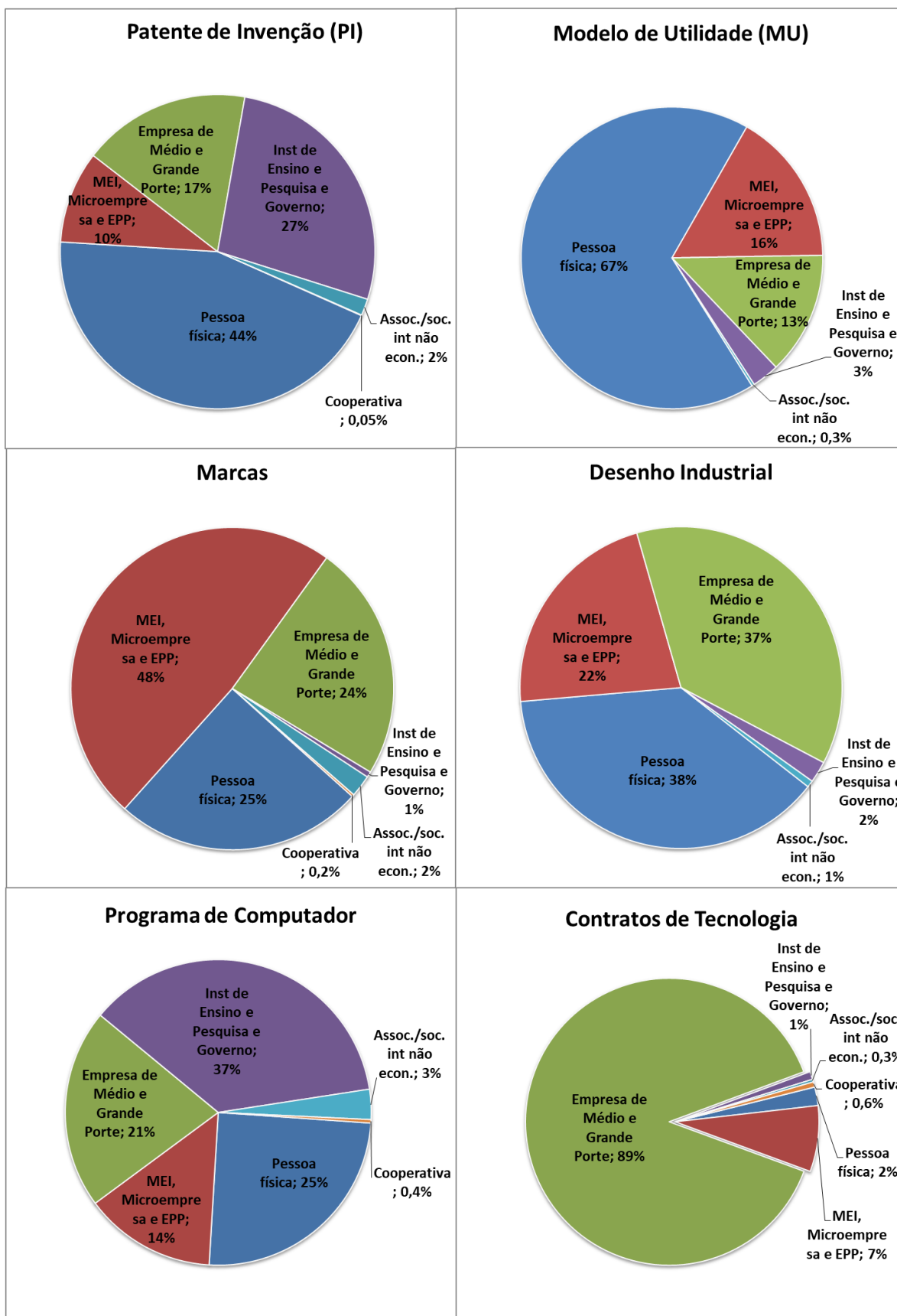
➤ PROGRAMAS DE COMPUTADOR

No acumulado janeiro-maio de 2019, entre os 1.099 depósitos de programas de computador efetuados por residentes no Brasil, destacaram-se: instituições de ensino e pesquisa e governo (402 pedidos ou 37%); pessoas físicas (273 pedidos ou 25%); empresas de médio e grande porte (232 pedidos ou 21%); MEI, microempresa e EPP (153 pedidos ou 14%), associações e sociedades de intuito não econômico (35 pedidos ou 3%) e cooperativas (4 pedidos ou 0,4%).

➤ CONTRATOS

No acumulado no período janeiro-maio de 2019 foram apresentados 339 pedidos de averbação de contratos, sendo que 301 (89%) foram apresentados por empresas de médio e grande porte; 25 (7%) por MEI, microempresa e EPP; 7 (2%) por pessoas físicas; 3 (1%) por instituições de ensino e pesquisa e governo; 2 (0,6%) por cooperativas e 1 (0,3%) por associações e sociedades de intuito não econômico.

Figura VI – Pedidos de Propriedade Industrial dos Residentes por Tipo de Depositante (Janeiro a Maio/2019)



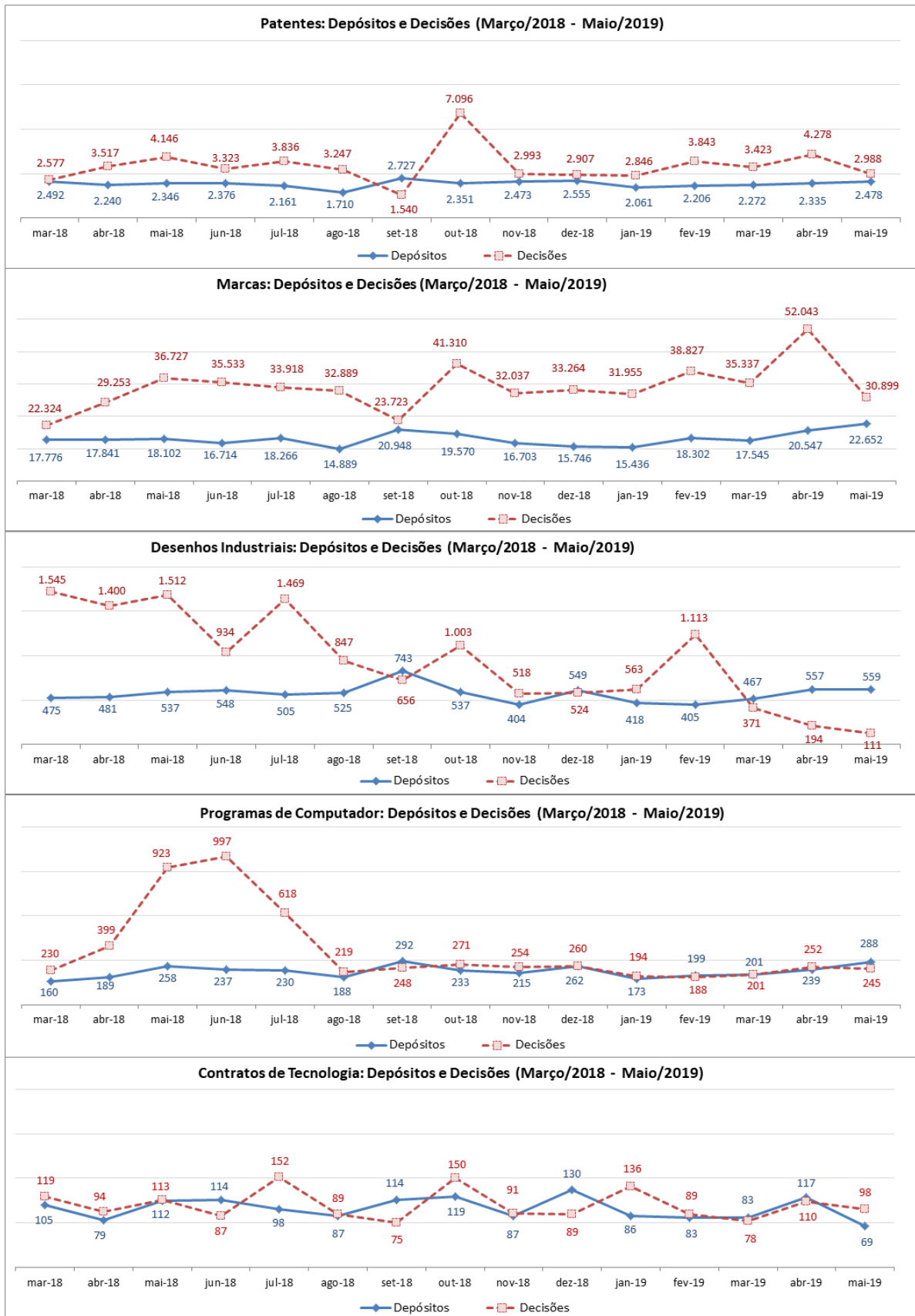
ANEXO: EVOLUÇÃO DAS DECISÕES
Tabela IV – Pedidos e Decisões de Propriedade Industrial

PATENTES	2016	2017	2018	jan/19	fev/19	mar/19	abr/19	mai/19	2019	Mai.19 / Abr.19	Δ Jan-Mai.19/ Jan-Mai.18
Depósitos	31.020	28.667	27.551	2.061	2.206	2.272	2.335	2.478	11.352	6,1%	1,4%
Decisões	25.481	44.781	41.503	2.846	3.843	3.423	4.278	2.988	17.378	-30,2%	4,9%
Concessões	4.771	6.250	11.090	883	839	708	1.477	1.069	4.976	-27,6%	4,5%
Indeferimentos	3.167	4.324	5.701	495	442	420	512	321	2.190	-37,3%	-9,0%
Arquivamentos	17.488	34.112	24.637	1.458	2.544	2.295	2.255	1.585	10.137	-29,7%	8,3%
Desistências Homologadas	55	95	75	10	18	-	34	13	75	-61,8%	150,0%
MARCAS	2016	2017	2018	jan/19	fev/19	mar/19	abr/19	mai/19	2019	Mai.19 / Abr.19	Δ Jan-Mai.19/ Jan-Mai.18
Depósitos	166.368	186.103	204.419	15.436	18.302	17.545	20.547	22.652	94.482	10,2%	15,8%
Decisões	195.896	258.823	379.767	31.955	38.827	35.337	52.043	30.899	189.061	-40,6%	28,5%
Concessões	99.938	123.362	191.813	22.250	17.351	14.739	23.144	18.616	96.100	-19,6%	39,1%
Indeferimentos	41.610	65.503	105.379	7.515	7.995	7.253	10.174	7.939	40.876	-22,0%	-8,4%
Arquivamentos	51.210	65.814	75.880	1.574	12.789	13.340	18.725	2.649	49.077	-85,9%	61,6%
Pedidos Considerados Inexistentes	3.138	4.144	6.695	616	692	5	-	1.695	3.008		-0,8%
DESENHOS INDUSTRIAIS	2016	2017	2018	jan/19	fev/19	mar/19	abr/19	mai/19	2019	Mai.19 / Abr.19	Δ Jan-Mai.19/ Jan-Mai.18
Depósitos	6.027	6.000	6.111	418	405	467	557	559	2.406	0,4%	4,6%
Decisões	9.122	9.208	12.219	563	1.113	371	194	111	2.352	-42,8%	-62,5%
Concessões	6.972	6.220	8.725	404	940	261	88	41	1.734	-53,4%	-58,5%
Indeferimentos	1.381	1.392	1.199	24	66	35	3	2	130	-33,3%	-80,4%
Arquivamentos	769	1.596	1.821	37	70	59	78	34	278	-56,4%	-77,1%
Outros	-	-	474	98	37	16	25	34	210	36,0%	1,0%
PROGRAMAS DE COMPUTADOR	2016	2017	2018	jan/19	fev/19	mar/19	abr/19	mai/19	2019	Mai.19 / Abr.19	Δ Jan-Mai.19/ Jan-Mai.18
Depósitos	1.802	1.692	2.511	173	199	201	239	288	1.100	20,5%	28,8%
Registros	2.492	5.507	5.140	194	188	201	252	245	1.080	-2,8%	-52,5%
CONTRATOS DE TECNOLOGIA	2016	2017	2018	jan/19	fev/19	mar/19	abr/19	mai/19	2019	Mai.19 / Abr.19	Δ Jan-Mai.19/ Jan-Mai.18
Depósitos	1.027	1.166	1.207	86	83	83	117	69	438	-41,0%	-4,4%
Decisões	1.377	1.380	1.268	136	89	78	110	98	511	-10,9%	-4,5%
Averbações	1.245	1.107	1.085	111	77	67	93	87	435	-6,5%	-7,4%
Indeferimentos	61	23	16	-	1	-	2	1	4	-50,0%	0,0%
Arquivamentos	59	239	138	21	10	5	9	9	54	0,0%	-6,9%
Inexistente		21	29	4	1	6	6	1	18	-83,3%	500,0%
INDICAÇÕES GEOGRÁFICAS	2016	2017	2018	jan/19	fev/19	mar/19	abr/19	mai/19	2019	Mai.19 / Abr.19	Δ Jan-Mai.19/ Jan-Mai.18
Depósitos	5	10	7	1	3	1	2	-	7		
Decisões	6	4	9	1	2	-	2	1	6	-50,0%	0,0%
Concessões	6	4	6	1	1	-	-	1	3		0,0%
Indeferimento	-	-	-	-	1	-	-	-	1		
Arquivamentos	-	-	3	-	-	-	2	-	2		-33,3%
TOPOGRAFIAS DE CIRCUITO INTEGRADO	2016	2017	2018	jan/19	fev/19	mar/19	abr/19	mai/19	2019	Mai.19 / Abr.19	Δ Jan-Mai.19/ Jan-Mai.18
Depósitos	9	3	3	1	-	1	-	-	2		
Registros		22	-	-	1	-	-	2	3		

Tabela V – Pedidos e Decisões por Tipo de Patente

PATENTES DE INVENÇÃO	2018	jan/19	fev/19	mar/19	abr/19	mai/19	2019	Mai.19 / Abr.19
Depósitos	24.857	1.836	1.987	2.055	2.082	2.203	10.163	5,8%
Decisões	37.788	2.588	3.582	3.113	4.020	2.737	16.040	-31,9%
Concessões	9.968	813	776	661	1.367	1.003	4.620	-26,6%
Indeferimentos	5.081	427	385	373	469	283	1.937	-39,7%
Arquivamentos	22.676	1.340	2.403	2.079	2.151	1.438	9.411	-33,1%
Desistências Homologadas	63	8	18	-	33	13	72	-60,6%
MODELOS DE UTILIDADE	2018	jan/19	fev/19	mar/19	abr/19	mai/19	2019	Mai.19 / Abr.19
Depósitos	2.587	222	210	210	246	266	1.154	8,1%
Decisões	3.594	254	256	297	253	245	1.305	-3,2%
Concessões	1.098	67	62	45	109	64	347	-41,3%
Indeferimentos	618	68	56	46	43	37	250	-14,0%
Arquivamentos	1.866	117	138	206	101	144	706	42,6%
Desistências Homologadas	12	2	-	-	-	-	2	
CERTIFICADO DE ADIÇÃO	2018	jan/19	fev/19	mar/19	abr/19	mai/19	2019	Mai.19 / Abr.19
Depósitos	107	3	9	7	7	9	35	28,6%
Decisões	121	4	5	13	5	6	33	20,0%
Concessões	24	3	1	2	1	2	9	100,0%
Indeferimentos	2	-	1	1	-	1	3	
Arquivamentos	95	1	3	10	3	3	20	0,0%
Desistências Homologadas	-	-	-	-	1	-	1	-100,0%

Figura VII - Pedidos e Decisões de Propriedade Industrial (Fevereiro/2018 a Maio/2019)



NOTAS METODOLÓGICAS

O **Boletim Mensal de Propriedade Industrial** tem como fonte os dados disponibilizados nas **Estatísticas Preliminares** no que tange aos pedidos de depósito e às decisões no INPI, no mês de referência. O caráter preliminar desses dados estatísticos se refere ao número limitado de informações contidas neste levantamento e ao dinamismo das bases de dados do INPI, que pode implicar alguma divergência em relação à coleta de dados feita em outras datas.

Os metadados e o anexo metodológico das **Estatísticas Preliminares** estão disponíveis na página da AECON no portal do INPI (<http://www.inpi.gov.br/sobre/estatisticas>). Em particular, com relação à elaboração do Boletim, alguns aspectos metodológicos são relevantes:

1. São considerados como pedidos de depósito aqueles protocolados no INPI na data de referência da coleta e análise dos dados, utilizando-se para aferição os dados dos registros administrativos de entradas no Sistema de Protocolo Automatizado Geral – PAG.
 - 1.1 No caso de patentes, a partir da numeração dos pedidos protocolados é possível diferenciá-los em três categorias: pedidos depositados diretamente no INPI, pedidos PCT que solicitaram entrada na Fase Nacional e os pedidos divididos (de um pedido de patente depositado anteriormente). Devido à limitação dos dados do PAG, não é possível diferenciar se os pedidos divididos se referem a pedidos originalmente depositados diretamente no INPI ou a pedidos depositados originalmente via PCT.
2. Os pedidos referem-se tanto à modalidade eletrônica como em papel, sendo que estes podem também entrar por qualquer recepção do INPI. Passaram a ser aceitos exclusivamente sob a forma de peticionamento eletrônico os requerimentos de averbação de contratos e quaisquer outras petições relacionadas no sistema e-Contratos (a partir de 01/01/2017), além dos pedidos de registro de programa de computador (a partir de 12/09/2017).
3. No PAG é aceito apenas o nome de um depositante para cada processo. Por exemplo, no caso do pedido de depósito de patente ter “n” depositantes apenas o nome de um deles consta no PAG e corresponde àquele que protocolou o pedido.
4. Os dados relativos à natureza do depositante foram estruturados conforme as informações prestadas pelos próprios, ou seja, conforme estes se apresentaram ao protocolar o pedido de depósito no PAG: instituição de ensino e pesquisa, órgão público, microempreendedor individual – MEI, microempresa, empresa de pequeno porte, associação com intuito não econômico, sociedade com intuito não econômico, pessoa física e cooperativa. Para fins de elaboração do Boletim, as empresas que se apresentaram como ‘pessoa jurídica’ foram consideradas como empresa de médio e grande porte.
5. As informações sobre as principais decisões que dão fim ao processamento do pedido foram estruturadas em conjunto com cada diretoria técnica. As decisões são publicadas na Revista da Propriedade Industrial (RPI) no mês de referência.
6. Com relação a contratos de tecnologia, na edição do Boletim de abril de 2018, a série foi retificada a partir de janeiro de 2018:
 - 6.1 Os requerimentos de averbação, que englobam os contratos novos e as petições de alteração de certificados de averbação, passaram a incluir a “alteração de dados cadastrais”.
 - 6.2 Dentre as averbações passaram a ser desconsideradas aquelas referentes à retificação de certificados.
7. A partir da edição do Boletim de outubro de 2018, as decisões de desenhos industriais passaram a incluir as decisões administrativas finais, referentes a pedido retirado, pedido inexistente e desistência homologada.

CONCEITOS RELATIVOS AO PCT

O PCT (Patent Cooperation Treaty) – Tratado de Cooperação em Matéria de Patentes é um tratado multilateral que permite a requerer a proteção patentária de uma invenção, simultaneamente, num grande número de países, por intermédio de um único depósito, chamado depósito internacional. Este tratado é administrado pela OMPI (Organização Mundial da Propriedade Intelectual) e conta com 152 países signatários, entre eles o Brasil. O seu principal objetivo é simplificar e tornar mais econômica a proteção das invenções quando a mesma for pedida em vários países.

O Organismo Receptor Brasileiro (RO/BR) trabalha com 5 Autoridades Internacionais de Pesquisa (ISA), a saber:

- ISA/AT – Escritório de Patentes da Áustria (APO);
- ISA/BR – Instituto Nacional da Propriedade Industrial (INPI);
- ISA/EP – Escritório Europeu de Patentes (EPO);
- ISA/SE – Escritório de Patentes e Registros da Suécia (SPRO) e
- ISA/US – Escritório de Patentes e Marcas dos Estados Unidos (USPTO).

As siglas que aparecem na seção “Em Foco: Depósitos Internacionais (PCT)”, à página 14, são:

IB (International Bureau) – Secretaria Internacional

ISA (International Search Authority) – Autoridade Internacional de Pesquisa

OMPI – Organização Mundial da Propriedade Intelectual

PCT (Patent Cooperation Treaty) – Tratado de Cooperação em Matéria de Patentes

RO (Receiving Office) – Organismo Receptor

RO/BR – Organismo Receptor Brasileiro