



**MINISTÉRIO DA ECONOMIA
INSTITUTO NACIONAL DA PROPRIEDADE INDUSTRIAL
DIRETORIA EXECUTIVA
ASSESSORIA DE ASSUNTOS ECONÔMICOS**

Boletim Mensal de Propriedade Industrial

Estatísticas Preliminares

Rio de Janeiro
Agosto 2019

Instituto Nacional da Propriedade Industrial – INPI

Presidente

Cláudio Vilar Furtado

Diretor Executivo Substituto

Pedro Areas Burlandy

Unidade Responsável

Assessoria de Assuntos Econômicos – AECON

Marina Filgueiras Jorge

Portal do INPI: <http://www.inpi.gov.br/sobre/estatisticas>

E-mail: aecon@inpi.gov.br

Autores

Marina Filgueiras Jorge

Fernando Linhares de Assis

Gustavo Travassos

Vicente Freitas

Ana Cláudia Nonato

Vera Pinheiro

Sergio Paulino de Carvalho

Nota: Autorizada a reprodução, desde que citada a fonte.

Assessoria de Assuntos Econômicos do INPI

Rua Mayrink Veiga 9, Centro, Rio de Janeiro, CEP 20090-910, telefone: (21) 3037-4000

Ficha catalográfica elaborada pela Biblioteca Economista Claudio Treiguer – INPI

B688 Boletim mensal de propriedade industrial: estatísticas preliminares. / Instituto Nacional da Propriedade Industrial (INPI). Presidência. Diretoria Executiva. Assessoria de Assuntos Econômicos (AECON) - -Vol. 1, n.1 (2016) - - Rio de Janeiro: INPI, 2019-

Mensal

Disponível em: <<http://www.inpi.gov.br/sobre/estatisticas>>

1. Propriedade industrial – Brasil - Estatísticas. 2. Propriedade industrial – Brasil - Boletim informativo. 3. Propriedade industrial – Brasil - Indicadores. I. Instituto Nacional da Propriedade Industrial (Brasil).

CDU: 347.77:31(81)

INTRODUÇÃO

O **Boletim Mensal de Propriedade Industrial** é uma publicação que tem como principal objetivo fornecer uma visão geral sobre os serviços prestados pelo INPI. São apresentados dados preliminares, obtidos a partir dos pedidos protocolados no Instituto e algumas decisões – eventos que encerram a tramitação do pedido, sejam eles de caráter técnico ou administrativo –, a partir de despachos publicados na Revista da Propriedade Industrial (RPI).

Lançado em janeiro de 2016, o Boletim é disponibilizado no portal do INPI (<http://www.inpi.gov.br/sobre/estatisticas>) na primeira quinzena de cada mês e tem por objetivo analisar o comportamento das estatísticas preliminares do mês anterior. Além das publicações mensais, ainda estão previstas edições extras abordando outras informações relevantes sobre o uso da propriedade industrial no Brasil.

O Boletim tem como fonte de dados as **Estatísticas Preliminares** dos depósitos de propriedade industrial do INPI que começaram a ser aferidas a partir de janeiro de 2013 pela Assessoria de Assuntos Econômicos (AECON). A Assessoria é a unidade do INPI responsável pela produção das principais estatísticas relativas à concessão de direitos de propriedade intelectual no país. Ao final desta publicação constam considerações metodológicas relevantes acerca da obtenção e tratamento dos dados utilizados. A metodologia e as tabelas completas também estão disponíveis na parte relativa às estatísticas no portal do INPI.

Em seu quarto ano de publicação, a edição de agosto de 2019 do Boletim Mensal de Propriedade Industrial apresenta os dados relativos a julho de 2019. Neste mês, os pedidos de depósito de propriedade industrial totalizaram 2.286 patentes, 23.120 marcas, 626 desenhos industriais, 286 programas de computador, 100 contratos de tecnologia e 1 indicação geográfica. Apresentaram aumento em relação ao mês anterior os pedidos de marcas (31,0%), desenhos industriais (33,2%), programas de computador (4,0%) e averbação de contratos de tecnologia (9,9%); enquanto tiveram redução os pedidos de patentes (-0,2%). Os pedidos solicitados de forma eletrônica, em julho/2019, corresponderam a 98,4% em patentes, 99,7% em marcas e 99,4% em desenhos industriais.

No acumulado janeiro-julho de 2019 apresentaram aumento em relação ao mesmo período de 2018 os pedidos de patentes (1,2%), marcas (16,0%), desenhos industriais (4,4%), programas de computador (25,7%) e indicações geográficas (100,0%); por outro lado, os pedidos de contratos de tecnologia (-6,1%) ficaram abaixo do que fora alcançado em igual período do ano anterior. Quanto aos pedidos eletrônicos realizados no período janeiro a julho de 2019, os seguintes números foram alcançados por modalidade de proteção: 15.743 (98,8%) pedidos eletrônicos de patentes, 134.911 (99,7%) de marcas, 3.484 (99,5%) de desenhos industriais, 1.661 (100%) de programas de computador e 629 (100%) de contratos de tecnologia.

No que tange às decisões, em julho de 2019 foram concedidas 1.407 patentes e registradas 24.190 marcas, 380 desenhos industriais e 349 programas de computador. Foram averbados 102 contratos de tecnologia. O período janeiro-julho de 2019 foi de crescimento nas concessões de patentes (6,8%) e registros de marcas (25,7%) em relação ao mesmo período do ano anterior; enquanto foi observada redução nos registros de programas de computador (-57,2%), desenhos industriais (-63,6%) e nas averbações de contratos de tecnologia (-10,4%).

Tabela I – Pedidos de Propriedade Industrial

Período	PATENTES	MARCAS	DESENHOS INDUSTRIAIS	PROGRAMAS DE COMPUTADOR	CONTRATOS	INDICAÇÕES GEOGRÁFICAS	TOPOGRAFIAS DE CIRCUITOS INTEGRADOS
Anual							
2013	34.050	163.422	6.847	1.508	1.725	6	4
2014	33.182	157.016	6.590	1.609	1.710	12	1
2015	33.043	158.709	6.039	1.616	1.400	12	3
2016	31.020	166.368	6.027	1.802	1.027	5	9
2017	28.667	186.103	6.000	1.692	1.166	10	3
2018	27.551	204.419	6.111	2.511	1.207	7	3
Acumulado no ano	15.928	135.256	3.502	1.661	629	8	2
Janeiro/2019	2.061	15.436	418	173	86	1	1
Fevereiro/2019	2.206	18.302	405	199	83	3	0
Março/2019	2.272	17.545	467	201	83	1	1
Abril/2019	2.335	20.547	557	239	117	2	0
Maió/2019	2.478	22.652	559	288	69	0	0
Junho/2019	2.290	17.654	470	275	91	0	0
Julho/2019	2.286	23.120	626	286	100	1	0
Comparação mês a mês							
Julho/2018	2.161	18.266	505	230	98	3	0
Junho/2019	2.290	17.654	470	275	91	0	0
Var. % Jul/2019 / Jul/2018	5,8	26,6	24,0	24,3	2,0	-66,7	
Var. % Jul/2019 / Jun/2019	-0,2	31,0	33,2	4,0	9,9		
Acumulado no ano							
Jan-Jul/2019 (A)	15.928	135.256	3.502	1.661	629	8	2
Jan-Jul/2018 (B)	15.735	116.563	3.353	1.321	670	4	2
Var. % (A)/(B)	1,2	16,0	4,4	25,7	-6,1	100,0	0,0
Acumulado de doze meses							
Ago/2018 - Jul/2019 (C)	27.744	223.112	6.260	2.851	1.166	11	3
Ago/2017 - Jul/2018 (D)	27.889	201.182	6.047	2.049	1.183	10	2
Var. % (C)/(D)	-0,5	10,9	3,5	39,1	-1,4	10,0	50,0

Fonte: INPI

Em julho de 2019 os depósitos de pedidos de **patentes** alcançaram 2.286, o que representa expansão de 5,8% em relação a julho/2018 e redução de 0,2% em relação a junho/2019. Com este resultado, o acumulado no ano foi para 15.928 pedidos, 1,2% maior do que os 15.735 apresentados em igual período do ano anterior.

Os pedidos de registro de **marcas** alcançaram 23.120 em julho de 2019, o que representa expansão de 26,6% em relação a julho/2018 e de 31,0% sobre junho/2019. O acumulado no ano foi para 135.256 pedidos, 16,0% maior do que os 116.563 apresentados em igual período do ano anterior.

Com relação aos pedidos de **desenhos industriais** foram 626 pedidos depositados em julho/2019, correspondentes a uma expansão de 24,0% sobre o mesmo mês do ano anterior e de 33,2% em relação a junho/2019. O acumulado no ano foi para 3.502 pedidos, 4,4% maior do que os 3.353 apresentados em igual período do ano anterior.

Foram solicitados 286 pedidos de registro de **programas de computador** em julho/2019, um aumento de 24,3% sobre igual período do ano anterior e de 4,0% em relação a junho/2019. O acumulado no ano foi para 1.661 pedidos, 25,7% maior do que os 1.321 apresentados em igual período do ano anterior.

No que tange às averbações de **contratos** foram apresentados 100 pedidos no mês de julho/2019, representando aumento de 2,0% em relação a julho/2018 e de 9,9% em relação a junho/2019. Com este resultado, o acumulado no ano foi para 629 pedidos, 6,1% menor do que os 670 apresentados em igual período do ano anterior.

Em julho de 2019 foi apresentado 1 pedido de **indicação geográfica** e nenhum de **topografia de circuitos integrados**. No acumulado do ano foram apresentados 8 pedidos de **indicações geográficas** e 2 de **topografias de circuitos integrados**.

Tabela II – Pedidos de Patentes e Marcas por Tipo

Período	PATENTES			MARCAS			
	Patentes de Invenção	Modelos de Utilidade	Certificado de Adição	Produtos	Serviços	Coletivas	Certificação
Anual							
2013	30.884	3.032	134	70.781	91.341	1.057	243
2014	30.342	2.734	106	66.703	89.098	978	237
2015	30.219	2.718	106	66.237	91.174	946	352
2016	28.010	2.936	74	69.756	95.202	1.053	357
2017	25.658	2.918	91	75.829	108.568	1.287	419
2018	24.857	2.587	107	80.665	121.794	1.515	445
Acumulado no ano	14.262	1.615	51	52.636	81.336	990	294
Janeiro/2019	1.836	222	3	6.079	9.187	121	49
Fevereiro/2019	1.987	210	9	7.111	10.998	151	42
Março/2019	2.055	210	7	6.818	10.576	121	30
Abril/2019	2.082	246	7	7.989	12.381	138	39
Maior/2019	2.203	266	9	8.860	13.569	169	54
Junho/2019	2.078	204	8	6.889	10.607	120	38
Julho/2019	2.021	257	8	8.890	14.018	170	42
Comparação mês a mês							
Julho/2018	1.917	240	4	7.155	10.950	124	37
Junho/2019	2.078	204	8	6.889	10.607	120	38
Var. % Jul/2019 / Jul/2018	5,4	7,1	100,0	24,2	28,0	37,1	13,5
Var. % Jul/2019 / Jun/2019	-2,7	26,0	0,0	29,0	32,2	41,7	10,5
Acumulado no ano							
Jan-Jul/2019 (A)	14.262	1.615	51	52.636	81.336	990	294
Jan-Jul/2018 (B)	14.143	1.532	60	45.897	69.457	945	264
Var. % (A)/(B)	0,8	5,4	-15,0	14,7	17,1	4,8	11,4
Acumulado de doze meses							
Ago/2018 - Jul/2019 (C)	24.976	2.670	98	87.404	133.673	1.560	475
Ago/2017 - Jul/2018 (D)	25.001	2.789	99	80.246	118.947	1.542	447
Var. % (C)/(D)	-0,1	-4,3	-1,0	8,9	12,4	1,2	6,3

Fonte: INPI

Em julho de 2019 foram depositados 2.021 pedidos de **patentes de invenção**, uma expansão de 5,4% em relação a julho/2018 e retração de 2,7% em relação a junho/2019. Em relação aos **modelos de utilidade**, os pedidos alcançaram 257, com aumento de 7,1% em relação a julho/2018 e de 26,0% em relação a junho/2019. Foram apresentados 8 pedidos de **certificados de adição**, expansão de 100,0% em relação a julho/2018 e mesma quantidade que em junho/2019. Com estes resultados o acumulado no ano foi para 14.262 pedidos de **patentes de invenção**, representando um aumento de 0,8% em relação ao mesmo período do ano anterior; os **modelos de utilidade** atingiram 1.615 pedidos (expansão de 5,4%) e os **certificados de adição** alcançaram 51 pedidos (retração de 15,0%).

Os pedidos de registro de **marcas de produtos** alcançaram 8.890, em julho de 2019, o que representa um crescimento de 24,2% em relação a julho/2018 e de 29,0% sobre junho/2019. No que se refere às **marcas de serviços**, foram apresentados 14.018 pedidos, indicando uma expansão de 28,0% em relação a julho/2018 e de 32,2% em relação a junho/2019. Já em relação às **marcas coletivas**, foram 170 pedidos de registro em julho/2019, observando-se um aumento de 37,1% em relação a julho/2018 e de 41,7% em relação a junho/2019. Foram apresentados 42 pedidos de registro de **marcas de certificação**, uma expansão de 13,5% em relação a julho/2018 e de 10,5% em relação a junho/2019. Com estes resultados o acumulado no ano foi para 52.636 pedidos de **marcas de produtos**, representando uma expansão de 14,7% em relação ao mesmo período do ano anterior; as **marcas de serviços** atingiram 81.336 pedidos (expansão de 17,1%); as **marcas coletivas** chegaram a 990 pedidos (expansão de 4,8%) e as **marcas de certificação** somaram pedidos 294 (expansão de 11,4%).

Tabela III – Pedidos de Averbação de Contratos de Tecnologia por Categoria

Período	USO DE MARCAS	EXPLORAÇÃO DE PATENTES E DESENHOS INDUSTRIAIS	FORNECIMENTO DE TECNOLOGIA	SERVIÇO DE ASSISTÊNCIA TÉCNICA	FRANQUIA	ALTERAÇÃO DE CERTIFICADO	OUTROS (DUAS CATEGORIAS OU MAIS)
Anual							
2014	225	35	174	768	78	404	26
2015	188	37	152	555	36	401	31
2016	170	13	145	234	26	393	46
2017	204	20	144	175	94	499	30
2018	228	23	142	191	125	465	33
Acumulado no ano	161	17	62	84	36	260	9
Janeiro/2019	23	5	3	7	10	34	4
Fevereiro/2019	19	1	7	19	1	35	1
Março/2019	23	1	9	6	3	40	1
Abril/2019	26	5	5	22	5	53	1
Mai/2019	16	1	11	6	2	33	0
Junho/2019	22	1	12	11	6	39	0
Julho/2019	32	3	15	13	9	26	2
Comparação mês a mês							
Julho/2018	12	2	9	24	7	41	3
Junho/2019	22	1	12	11	6	39	0
Var. % Jul/2019 / Jul/2018	166,7	50,0	66,7	-45,8	28,6	-36,6	-33,3
Var. % Jul/2019 / Jun/2019	45,5	200,0	25,0	18,2	50,0	-33,3	
Acumulado no ano							
Jan-Jul/2019 (A)	161	17	62	84	36	260	9
Jan-Jul/2018 (B)	123	14	83	115	78	240	17
Var. % (A)/(B)	30,9	21,4	-25,3	-27,0	-53,8	8,3	-47,1
Acumulado de doze meses							
Ago/2018 - Jul/2019 (C)	266	26	121	160	83	485	25
Ago/2017 - Jul/2018 (D)	220	24	146	191	123	443	36
Var. % (C)/(D)	20,9	8,3	-17,1	-16,2	-32,5	9,5	-30,6

Fonte: INPI

Em julho de 2019 foram feitos 32 pedidos de contratos de **uso de marcas**, o que representa expansão de 166,7% em relação a julho/2018 e de 45,5% em relação a junho/2019. Com este resultado, o acumulado no ano foi para 161 pedidos, 30,9% maior do que os 123 apresentados em igual período do ano anterior.

Com relação aos pedidos de contratos de **exploração de patentes e desenhos industriais** foram 3 pedidos depositados em julho/2019, correspondentes a um aumento de 50,0% em relação a julho/2018 de 200,0% em relação a junho/2019. O acumulado no ano foi para 17 pedidos, 21,4% maior do que os 14 apresentados em igual período do ano anterior.

Por sua vez, foram observados 15 pedidos de contratos de **fornecimento de tecnologia** em julho de 2019, o que representa crescimento de 66,7% em relação a julho/2018 e de 25,0% sobre junho/2019. O acumulado no ano foi para 62 pedidos, 25,3% menor do que os 83 apresentados em igual período do ano anterior.

Foram solicitados 13 pedidos de contratos de **serviço de assistência técnica** em julho/2019, uma diminuição de 45,8% sobre igual período do ano anterior e expansão de 18,2% em relação a junho/2019. O acumulado no ano foi para 84 pedidos, 27,0% menor do que os 115 apresentados em igual período do ano anterior.

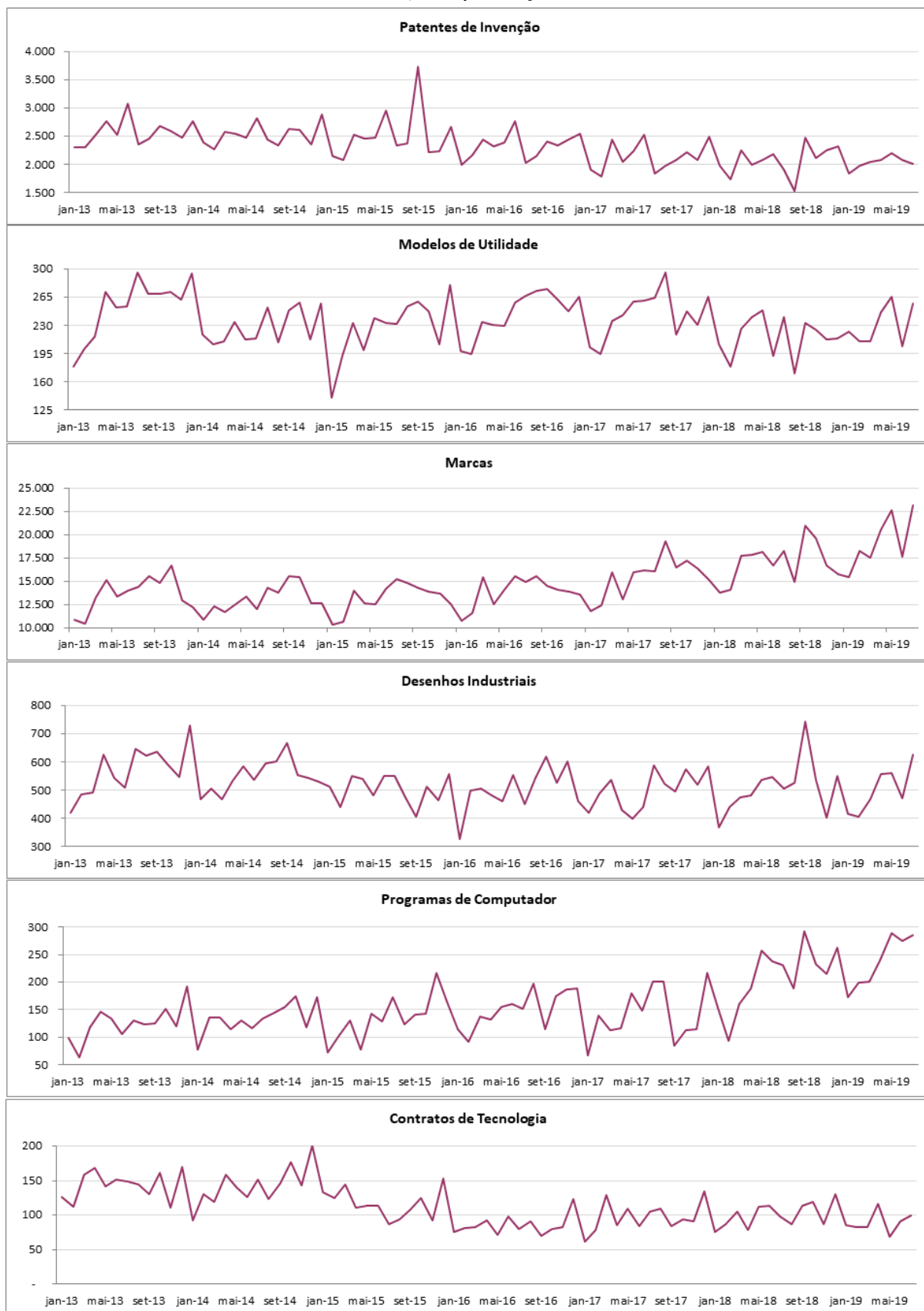
No que tange aos contratos de **franquia** foram apresentados 9 pedidos no mês de julho/2019, representando aumento de 28,6% em relação a julho/2018 e de 50,0% em relação a junho/2019. Com este resultado, o acumulado no ano foi para 36 pedidos, 53,8% menor do que os 78 apresentados em igual período do ano anterior.

Ainda, considerando os contratos de **alteração de certificado**, foram observados 26 pedidos desta categoria em julho/2019, uma retração de 36,6% sobre igual mês do ano anterior e de 33,3% em

relação a junho/2019. O acumulado no ano foi para 260 pedidos, 8,3% maior do que os 240 apresentados em igual período do ano anterior.

Finalmente, foram observados 2 pedidos de contratos contendo **duas categorias ou mais** como objeto em julho/2019, uma retração de 33,3% sobre igual mês do ano anterior. Com estes números, o acumulado no ano chegou a 9 pedidos, 47,1% abaixo dos 17 apresentados em igual período do ano anterior.

Figura I – Pedidos de Propriedade Industrial por Mês (Janeiro/2013 – Julho/2019)



PEDIDOS ACUMULADOS EM 12 MESES

Os depósitos acumulados de patentes, no período agosto/2018-julho/2019, totalizaram 27.744, uma queda de 0,5% sobre o período agosto/2017-julho/2018, quando alcançaram 27.889. Entre agosto/2018 e julho/2019, as patentes de invenção totalizaram 24.976 depósitos, uma redução de 0,1% sobre o período anterior, quando alcançaram 25.001. Os depósitos acumulados em 12 meses de modelos de utilidade totalizaram 2.670, apresentando retração de 4,3% sobre o período anterior, quando alcançaram 2.789. Já os depósitos acumulados nos últimos 12 meses de certificados de adição totalizaram 98, frente a 99 depósitos no período anterior, observando-se uma diminuição de 1,0%.

Os depósitos acumulados de marcas, no período agosto/2018-julho/2019, totalizaram 223.112, um aumento de 10,9% sobre o período anterior (201.182). No período agosto/2018-julho/2019, as marcas de produtos totalizaram 87.404 e as de serviços 133.673 depósitos, representando expansão, respectivamente, de 8,9% e 12,4%, em relação ao período agosto/2017-julho/2018.

Os pedidos de desenhos industriais acumulados em 12 meses têm ficado próximo a 6.000. No período agosto/2018-julho/2019, os pedidos de desenhos industriais totalizaram 6.260, uma expansão de 3,5% sobre o mesmo período do ano anterior, com 6.047.

Os depósitos acumulados em 12 meses de programas de computador apresentam uma trajetória de alta a partir de abril/2018. No período agosto/2018-julho/2019, os depósitos alcançaram 2.851, indicando variação positiva de 39,1% sobre o período anterior (2.049).

Os pedidos acumulados em 12 meses de averbações de contratos têm se mantido próximos ao patamar de 1.200. Foram 1.166 pedidos de averbações de contratos no período agosto/2018-julho/2019, indicando queda de 1,4% sobre o período anterior (1.183).

No período acumulado nos últimos 12 meses, indicações geográficas alcançaram 11 pedidos, representando expansão de 10,0% em relação ao período agosto/2017-julho/2018, enquanto topografias de circuitos integrados alcançaram 3 pedidos, número 50,0% maior que o obtido no mesmo período do ano anterior.

Figura II - Pedidos Acumulados em 12 meses (Dezembro/2013 - Julho/2019)



➤ PATENTES

No acumulado janeiro-julho de 2019 foram depositados 15.928 pedidos de patentes: 14.262 de patentes de invenção, 1.615 de modelos de utilidade e 51 de certificados de adição. No total, clientes de 78 países solicitaram proteção de patentes. Entre os 10 países que mais depositaram pedidos de patentes de invenção, estiveram os Estados Unidos (30%), Brasil (20%), Alemanha e Japão (7% cada), França (5%), China (4%), Suíça e Holanda (3% cada), Reino Unido e Itália (2% cada). Entre os depósitos de modelo de utilidade, depositantes residentes do Brasil foram responsáveis por 98% dos pedidos.

Entre janeiro e julho de 2019 do total de pedidos de patentes de invenção, 69% representaram a entrada na fase nacional de pedidos PCT. Nesse período, dentre os 10 países que mais depositaram pedidos de patentes de invenção, todos depositaram mais de 77% dos seus pedidos via PCT, à exceção do Brasil, com apenas 2,2% desses pedidos via PCT.

➤ MARCAS

No acumulado janeiro-julho de 2019 foram depositados 135.256 pedidos de marcas: foram 81.336 marcas de serviços (60,1%), 52.636 marcas de produto (38,9%), 990 marcas coletivas (0,7%) e 294 marcas de certificação (0,2%). Nesse período, depositantes de 94 países solicitaram proteção para suas marcas: os do Brasil foram responsáveis por 88% dos pedidos e os dos Estados Unidos, por 4%. Em seguida, vieram os pedidos da Alemanha, França, China, Suíça e Japão (1% cada), Reino Unido e Itália (0,5% cada), e Espanha (0,3%).

➤ DESENHOS INDUSTRIAIS

No acumulado janeiro-julho de 2019 foram depositados 3.502 pedidos de desenhos industriais realizados por depositantes de 37 países. Entre os principais depositantes, os do Brasil foram responsáveis por 2.359 ou 67% dos pedidos, seguido pelos Estados Unidos (11%). Entre os 10 principais ainda aparecem: Japão (4%), França e Alemanha (3% cada), China (2%), Coreia do Sul, Holanda, Itália e Suíça (1% cada).

➤ CONTRATOS

No acumulado janeiro-julho de 2019 foram depositados 629 pedidos de averbação de contratos, dos quais 260 (41,3%) envolveram a alteração de certificado já existente, 161 (25,6%) o uso de marcas, 84 (13,4%) o serviço de assistência técnica, 62 (9,9%) o fornecimento de tecnologia, 36 (5,7%) o uso de franquia, 17 (2,7%) envolveram a exploração de patentes e desenho industrial, e 9 (1,4%) mais de uma categoria. Depositantes de 18 países solicitaram averbação de contratos, sendo os pedidos, na sua maioria, protocolados por representantes do Brasil (79%), seguido por Estados Unidos com 11%, podendo ser cedente ou cessionário.

Figura IV – Pedidos por País de Origem dos Depósitos (Janeiro a Julho/2019)

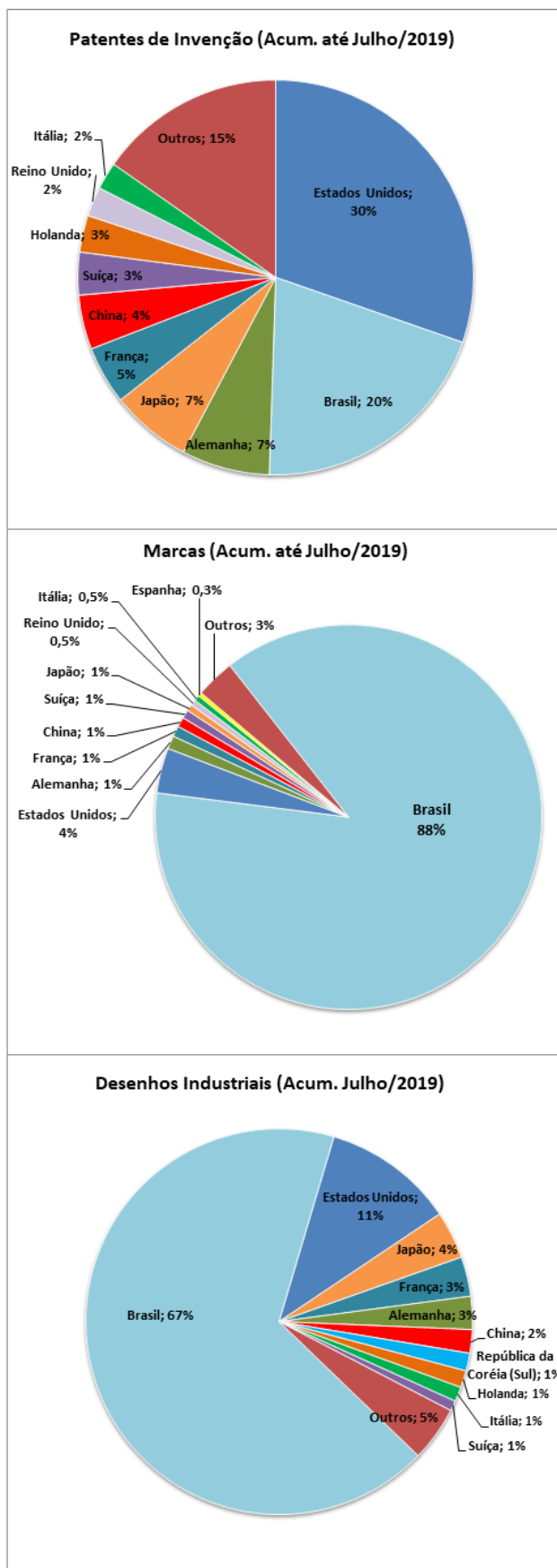


Figura V – Pedidos de Patentes, Marcas e Desenhos Industriais por País de Origem (Janeiro a Julho /2019)



EM FOCO | DEPÓSITOS INTERNACIONAIS (PCT)

➤ **TOTAL DE DEPÓSITOS**

Foram depositados no **Organismo Receptor Brasileiro (RO/BR)** nos meses de janeiro a julho de 2019, 333 **pedidos internacionais**. Dentre eles, 152 pedidos (45,6%) foram feitos por pessoas física, 157 pedidos (47,1%) por pessoas jurídicas, 13 pedidos (3,9%) foram por Universidades/Instituição de Ensino e 11 pedidos (3,3%) foram realizados por Governo/Centro de Pesquisa. (Figura VI)

PATENTES	2017	2018	Δ 2018/2017	jan/19	fev/19	mar/19	abr/19	mai/19	jun/19	jul/19	2019	Jul.19 / Jun.19
Depósitos Internacionais	558	570	2,2%	30	41	59	41	43	48	71	333	48%

➤ **TIPO DE REQUERENTE E AUTORIDADE INTERNACIONAL DE PESQUISA (ISA)**

Dos 333 pedidos internacionais recebidos no período janeiro-junho deste ano, 290 pedidos (87,1%) indicaram o Brasil como **Autoridade Internacional de Pesquisa (ISA/BR)**. O Escritório Europeu (ISA/EP) foi indicado em 34 pedidos (10,2%) e os outros 9 pedidos (2,7%) indicaram o Escritório dos Estados Unidos (ISA/US). O Escritório da Áustria (ISA/AT) e o Escritório da Suécia (ISA/SE) não tiveram indicação. (Figura VII).

Figura VI–Depósitos internacionais no RO/BR por Tipo de Requerente (Janeiro-Julho/2019)

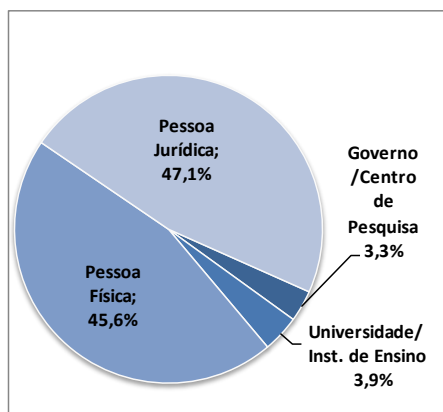
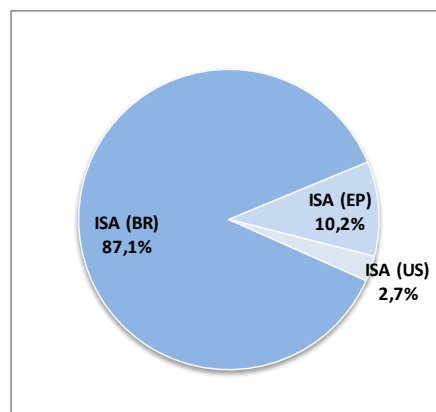


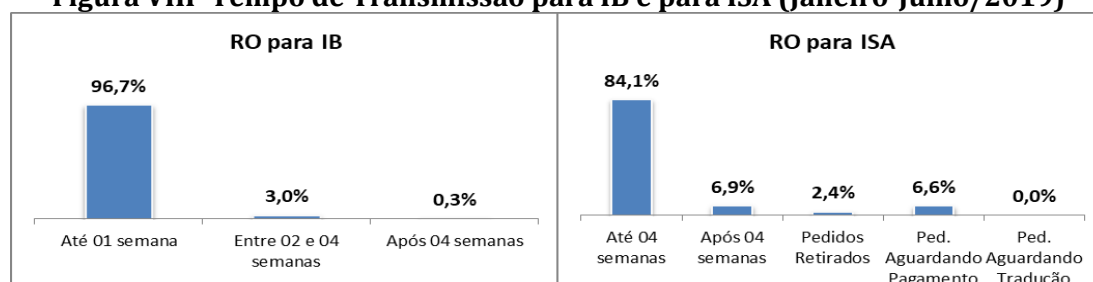
Figura VII–Depósitos Internacionais por Autoridade Internacional de Pesquisa (Janeiro-Julho/2019)



➤ **TEMPO DE TRANSMISSÃO**

Em relação ao tempo transcorrido do recebimento do depósito, seu exame formal e **transmissão à Secretaria Internacional da OMPI (IB)**, no período janeiro-julho de 2019, o INPI (RO/BR) transmitiu 322 depósitos (96,7%) em até 1 semana; 10 depósitos (3,0%) entre 2 e 4 semanas, e 1 depósito (0,3%) após 4 semanas. Quanto à **transmissão para a Autoridade Internacional de Pesquisa (ISA)** competente, 280 pedidos (84,1%) foram transmitidos em até 4 semanas; 23 pedidos (6,9%) após 4 semanas; 8 pedidos (2,4%) foram retirados; 22 pedidos (6,6%) estão aguardando pagamento por parte do requerente; enquanto não há pedido que esteja aguardando tradução.

Figura VIII–Tempo de Transmissão para IB e para ISA (Janeiro-Julho/2019)



EM FOCO | PERFIL E EVOLUÇÃO DOS PEDIDOS DE RESIDENTES EM 2019**➤ PATENTES DE INVENÇÃO**

No acumulado janeiro-julho de 2019, entre os 2.879 depósitos de residentes, destacaram-se: pessoas físicas (1.272 depósitos ou 44%); instituições de ensino e pesquisa e governo (749 ou 26%); empresas de médio e grande porte (528 ou 18%) e MEI, microempresa e EPP (281 ou 10%). As demais categorias apresentam menor participação: associações e sociedades de intuito não econômico (48 ou 2%) e cooperativas (1 ou 0,03%).

➤ MODELOS DE UTILIDADE

No acumulado janeiro-julho de 2019, entre 1.575 depósitos de residentes, a categoria de pessoas físicas foi responsável por 1.038 pedidos ou 66% do total. As demais categorias apresentaram a seguinte participação: MEI, microempresa e EPP (267 ou 17%), empresas de médio e grande porte (201 pedidos ou 13%), instituições de ensino e pesquisa e governo (63 ou 4%) e associações e sociedades de intuito não econômico (6 ou 0,4%).

➤ MARCAS

No acumulado janeiro-julho de 2019, entre os 118.447 depósitos de marcas efetuados por residentes no Brasil, destacaram-se: MEI, microempresa e EPP com 57.833 pedidos ou 49% do total; pessoas físicas (29.469 ou 25%) e empresas de médio e grande porte (27.645 ou 23%). As demais categorias apresentaram participação menor: associações e sociedades de intuito não econômico (2.604 ou 2%); instituições de ensino e pesquisa e governo (635 ou 1%) e cooperativas (261 ou 0,2%).

➤ DESENHOS INDUSTRIAIS

No acumulado janeiro-julho de 2019 foram efetuados por parte dos residentes 2.359 depósitos de desenhos industriais, destacando-se as seguintes categorias: pessoas físicas (869 pedidos ou 37%); empresas de médio e grande porte (889 ou 38%) e MEI, microempresa e EPP (546 ou 23%). Outras categorias apresentaram menor participação: instituições de ensino e pesquisa e governo (41 ou 2%) e associações e sociedades de intuito não econômico (14 ou 1%).

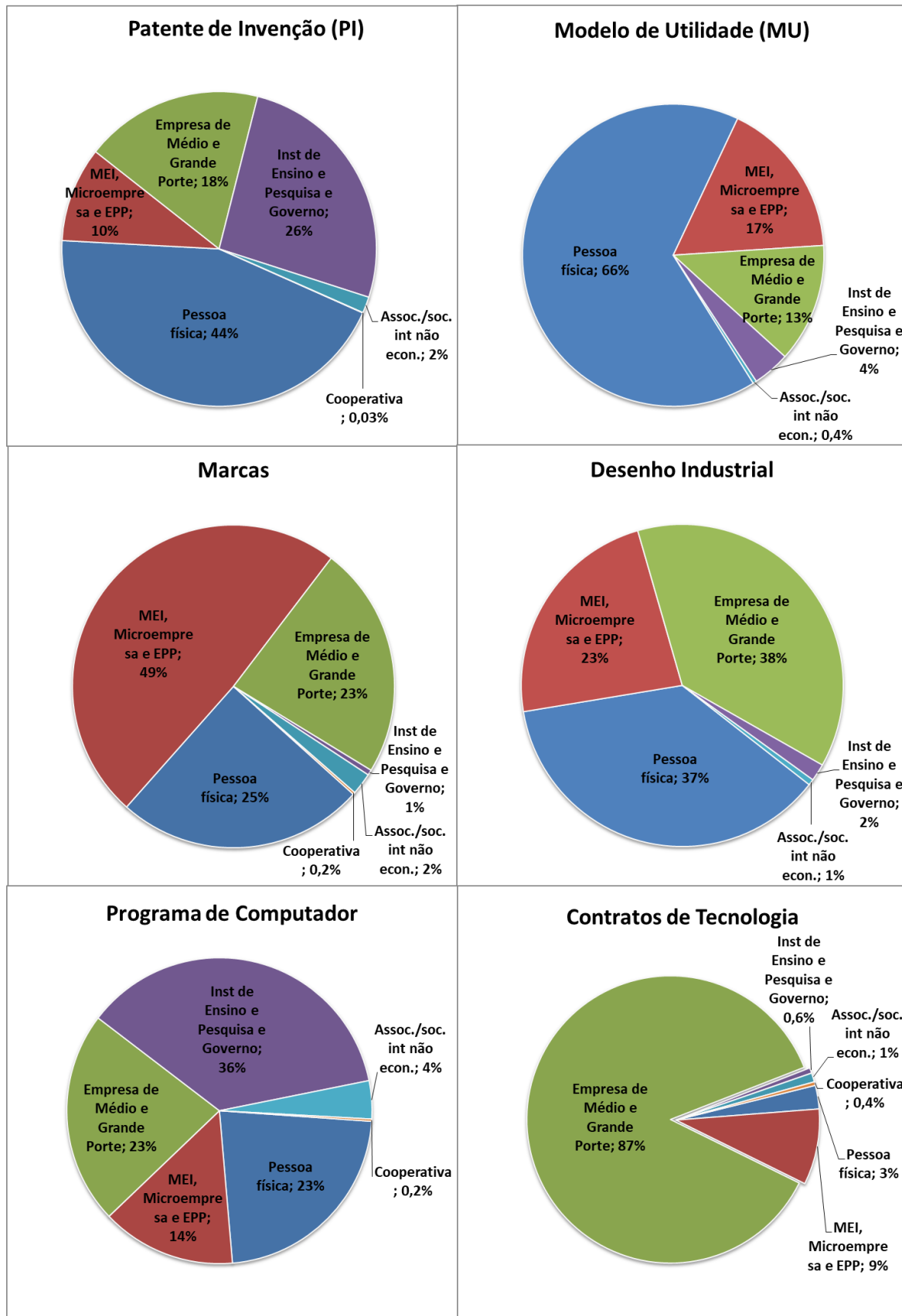
➤ PROGRAMAS DE COMPUTADOR

No acumulado janeiro-julho de 2019, entre os 1.660 depósitos de programas de computador efetuados por residentes no Brasil, destacaram-se: instituições de ensino e pesquisa e governo (605 pedidos ou 36%); pessoas físicas (374 pedidos ou 23%); empresas de médio e grande porte (374 pedidos ou 23%); MEI, microempresa e EPP (236 pedidos ou 14%), associações e sociedades de intuito não econômico (67 pedidos ou 4%) e cooperativas (4 pedidos ou 0,2%).

➤ CONTRATOS

No acumulado no período janeiro-julho de 2019 foram apresentados 494 pedidos de averbação de contratos, sendo que 429 (87%) foram apresentados por empresas de médio e grande porte; 42 (9%) por MEI, microempresa e EPP; 13 (3%) por pessoas físicas; 5 (1%) por associações e sociedades de intuito não econômico; 3 (0,6%) por instituições de ensino e pesquisa e governo; e cooperativas (2 pedidos ou 0,4%).

Figura VI - Pedidos de Propriedade Industrial dos Residentes por Tipo de Depositante (Janeiro a Julho/2019)



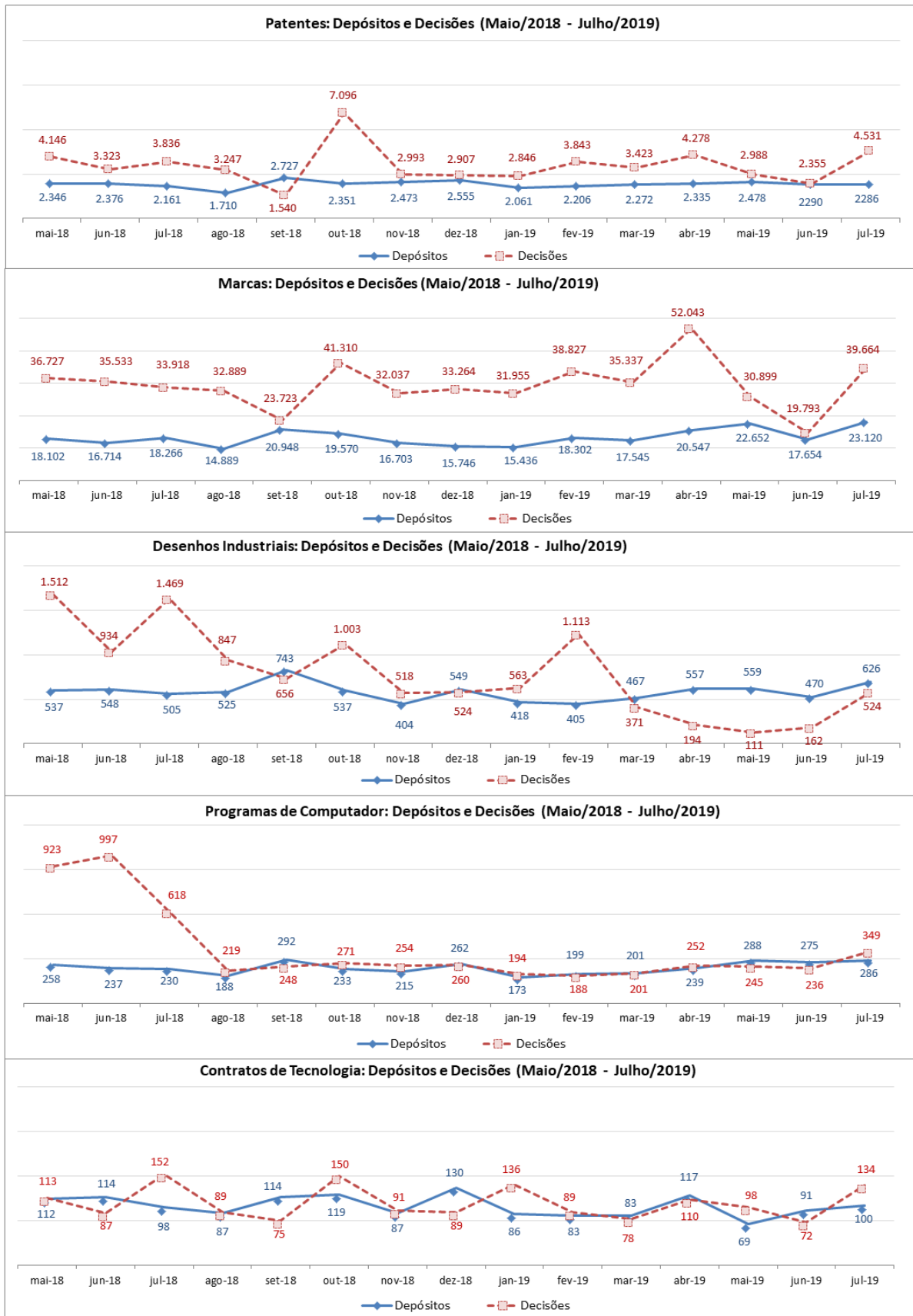
ANEXO: EVOLUÇÃO DAS DECISÕES
Tabela IV – Pedidos e Decisões de Propriedade Industrial

PATENTES	2016	2017	2018	fev/19	mar/19	abr/19	mai/19	jun/19	jul/19	2019	Jul.19 / Jun.19	Δ Jan-Jul.19/ Jan-Jul.18
Depósitos	31.020	28.667	27.551	2.206	2.272	2.335	2.478	2.290	2.286	15.928	-0,2%	1,2%
Decisões	25.481	44.781	41.503	3.843	3.423	4.278	2.988	2.355	4.531	24.264	92,4%	2,3%
Concessões	4.771	6.250	11.090	839	708	1.477	1.069	812	1.407	7.195	73,3%	6,8%
Indeferimentos	3.167	4.324	5.701	442	420	512	321	321	574	3.085	78,8%	-5,2%
Arquivamentos	17.488	34.112	24.637	2.544	2.295	2.255	1.585	1.210	2.540	13.887	109,9%	1,5%
Desistências Homologadas	55	95	75	18	-	34	13	12	10	97	-16,7%	115,6%
MARCAS	2016	2017	2018	fev/19	mar/19	abr/19	mai/19	jun/19	jul/19	2019	Jul.19 / Jun.19	Δ Jan-Jul.19/ Jan-Jul.18
Depósitos	166.368	186.103	204.419	18.302	17.545	20.547	22.652	17.654	23.120	135.256	31,0%	16,0%
Decisões	195.896	258.823	379.767	38.827	35.337	52.043	30.899	19.793	39.664	248.518	100,4%	14,8%
Concessões	99.938	123.362	191.813	17.351	14.739	23.144	18.616	11.231	24.190	131.521	115,4%	25,7%
Indeferimentos	41.610	65.503	105.379	7.995	7.253	10.174	7.939	6.540	7.066	54.482	8,0%	-14,0%
Arquivamentos	51.210	65.814	75.880	12.789	13.340	18.725	2.649	2.021	7.253	58.351	258,9%	32,0%
Pedidos Considerados Inexistentes	3.138	4.144	6.695	692	5	-	1.695	1	1.155	4.164		-4,6%
DESENHOS INDUSTRIAIS	2016	2017	2018	fev/19	mar/19	abr/19	mai/19	jun/19	jul/19	2019	Jul.19 / Jun.19	Δ Jan-Jul.19/ Jan-Jul.18
Depósitos	6.027	6.000	6.111	405	467	557	559	470	626	3.502	33,2%	4,4%
Decisões	9.122	9.208	12.219	1.113	371	194	111	162	524	3.038	223,5%	-65,0%
Concessões	6.972	6.220	8.725	940	261	88	41	69	380	2.183	450,7%	-63,6%
Indeferimentos	1.381	1.392	1.199	66	35	3	2	2	16	148	700,0%	-83,4%
Arquivamentos	769	1.596	1.821	70	59	78	34	13	74	365	469,2%	-74,7%
Outros	-	-	474	37	16	25	34	78	54	342	-30,8%	2,1%
PROGRAMAS DE COMPUTADOR	2016	2017	2018	fev/19	mar/19	abr/19	mai/19	jun/19	jul/19	2019	Jul.19 / Jun.19	Δ Jan-Jul.19/ Jan-Jul.18
Depósitos	1.802	1.692	2.511	199	201	239	288	275	286	1.661	4,0%	25,7%
Registros	2.492	5.507	5.140	188	201	252	245	236	349	1.665	47,9%	-57,2%
CONTRATOS DE TECNOLOGIA	2016	2017	2018	fev/19	mar/19	abr/19	mai/19	jun/19	jul/19	2019	Jul.19 / Jun.19	Δ Jan-Jul.19/ Jan-Jul.18
Depósitos	1.027	1.166	1.207	83	83	117	69	91	100	629	9,9%	-6,1%
Decisões	1.377	1.380	1.268	89	78	110	98	72	134	717	86,1%	-7,4%
Averbações	1.245	1.107	1.085	77	67	93	87	56	102	593	82,1%	-10,4%
Indeferimentos	61	23	16	1	-	2	1	1	8	13	700,0%	18,2%
Arquivamentos	59	239	138	10	5	9	9	11	20	85	81,8%	-10,5%
Inexistente		21	29	1	6	6	1	4	4	26	0,0%	333,3%
INDICAÇÕES GEOGRÁFICAS	2016	2017	2018	fev/19	mar/19	abr/19	mai/19	jun/19	jul/19	2019	Jul.19 / Jun.19	Δ Jan-Jul.19/ Jan-Jul.18
Depósitos	5	10	7	3	1	2	-	-	1	8		100,0%
Decisões	6	4	9	2	-	2	1	2	2	10	0,0%	42,9%
Concessões	6	4	6	1	-	-	1	-	1	4		0,0%
Indeferimento	-	-	-	1	-	-	-	-	-	1		
Arquivamentos	-	-	3	-	-	2	-	2	1	5	-50,0%	66,7%
TOPOGRAFIAS DE CIRCUITO INTEGRADO	2016	2017	2018	fev/19	mar/19	abr/19	mai/19	jun/19	jul/19	2019	Jul.19 / Jun.19	Δ Jan-Jul.19/ Jan-Jul.18
Depósitos	9	3	3	-	1	-	-	-	-	2		0,0%
Registros		22	-	1	-	-	2	-	1	4		

Tabela V – Pedidos e Decisões por Tipo de Patente

PATENTES DE INVENÇÃO	2018	fev/19	mar/19	abr/19	mai/19	jun/19	jul/19	2019	Jul.19 / Jun.19
Depósitos	24.857	1.987	2.055	2.082	2.203	2.078	2.021	14.262	-2,7%
Decisões	37.788	3.582	3.113	4.020	2.737	2.178	4.209	22.427	93,3%
Concessões	9.968	776	661	1.367	1.003	754	1.309	6.683	73,6%
Indeferimentos	5.081	385	373	469	283	296	502	2.735	69,6%
Arquivamentos	22.676	2.403	2.079	2.151	1.438	1.116	2.389	12.916	114,1%
Desistências Homologadas	63	18	-	33	13	12	9	93	-25,0%
MODELOS DE UTILIDADE	2018	fev/19	mar/19	abr/19	mai/19	jun/19	jul/19	2019	Jul.19 / Jun.19
Depósitos	2.587	210	210	246	266	204	257	1.615	26,0%
Decisões	3.594	256	297	253	245	173	321	1.799	85,5%
Concessões	1.098	62	45	109	64	56	97	500	73,2%
Indeferimentos	618	56	46	43	37	24	72	346	200,0%
Arquivamentos	1.866	138	206	101	144	93	151	950	62,4%
Desistências Homologadas	12	-	-	-	-	-	1	3	
CERTIFICADO DE ADIÇÃO	2018	fev/19	mar/19	abr/19	mai/19	jun/19	jul/19	2019	Jul.19 / Jun.19
Depósitos	107	9	7	7	9	8	8	51	0,0%
Decisões	121	5	13	5	6	4	1	38	-75,0%
Concessões	24	1	2	1	2	2	1	12	-50,0%
Indeferimentos	2	1	1	-	1	1	-	4	
Arquivamentos	95	3	10	3	3	1	-	21	
Desistências Homologadas	-	-	-	1	-	-	-	1	

Figura VII – Pedidos e Decisões de Propriedade Industrial (Maio/2018 a Julho/2019)



NOTAS METODOLÓGICAS

O **Boletim Mensal de Propriedade Industrial** tem como fonte os dados disponibilizados nas **Estatísticas Preliminares** no que tange aos pedidos de depósito e às decisões no INPI, no mês de referência. O caráter preliminar desses dados estatísticos se refere ao número limitado de informações contidas neste levantamento e ao dinamismo das bases de dados do INPI, que pode implicar alguma divergência em relação à coleta de dados feita em outras datas.

Os metadados e o anexo metodológico das **Estatísticas Preliminares** estão disponíveis na página da AECON no portal do INPI (<http://www.inpi.gov.br/sobre/estatisticas>). Em particular, com relação à elaboração do Boletim, alguns aspectos metodológicos são relevantes:

1. São considerados como pedidos de depósito aqueles protocolados no INPI na data de referência da coleta e análise dos dados, utilizando-se para aferição os dados dos registros administrativos de entradas no Sistema de Protocolo Automatizado Geral – PAG.
 - 1.1 No caso de patentes, a partir da numeração dos pedidos protocolados é possível diferenciá-los em três categorias: pedidos depositados diretamente no INPI, pedidos PCT que solicitaram entrada na Fase Nacional e os pedidos divididos (de um pedido de patente depositado anteriormente). Devido à limitação dos dados do PAG, não é possível diferenciar se os pedidos divididos se referem a pedidos originalmente depositados diretamente no INPI ou a pedidos depositados originalmente via PCT.
2. Os pedidos referem-se tanto à modalidade eletrônica como em papel, sendo que estes podem também entrar por qualquer recepção do INPI. Passaram a ser aceitos exclusivamente sob a forma de peticionamento eletrônico os requerimentos de averbação de contratos e quaisquer outras petições relacionadas no sistema e-Contratos (a partir de 01/01/2017), além dos pedidos de registro de programa de computador (a partir de 12/09/2017).
3. No PAG é aceito apenas o nome de um depositante para cada processo. Por exemplo, no caso do pedido de depósito de patente ter “n” depositantes apenas o nome de um deles consta no PAG e corresponde àquele que protocolou o pedido.
4. Os dados relativos à natureza do depositante foram estruturados conforme as informações prestadas pelos próprios, ou seja, conforme estes se apresentaram ao protocolar o pedido de depósito no PAG: instituição de ensino e pesquisa, órgão público, microempreendedor individual – MEI, microempresa, empresa de pequeno porte, associação com intuito não econômico, sociedade com intuito não econômico, pessoa física e cooperativa. Para fins de elaboração do Boletim, as empresas que se apresentaram como ‘pessoa jurídica’ foram consideradas como empresa de médio e grande porte.
5. As informações sobre as principais decisões que dão fim ao processamento do pedido foram estruturadas em conjunto com cada diretoria técnica. As decisões são publicadas na Revista da Propriedade Industrial (RPI) no mês de referência.
6. Com relação a contratos de tecnologia, na edição do Boletim de abril de 2018, a série foi retificada a partir de janeiro de 2018:
 - 6.1 Os requerimentos de averbação, que englobam os contratos novos e as petições de alteração de certificados de averbação, passaram a incluir a “alteração de dados cadastrais”.
 - 6.2 Dentre as averbações passaram a ser desconsideradas aquelas referentes à retificação de certificados.
7. A partir da edição do Boletim de outubro de 2018, as decisões de desenhos industriais passaram a incluir as decisões administrativas finais, referentes a pedido retirado, pedido inexistente e desistência homologada.

CONCEITOS RELATIVOS AO PCT

O PCT (Patent Cooperation Treaty) – Tratado de Cooperação em Matéria de Patentes é um tratado multilateral que permite a requerer a proteção patentária de uma invenção, simultaneamente, num grande número de países, por intermédio de um único depósito, chamado depósito internacional. Este tratado é administrado pela OMPI (Organização Mundial da Propriedade Intelectual) e conta com 152 países signatários, entre eles o Brasil. O seu principal objetivo é simplificar e tornar mais econômica a proteção das invenções quando a mesma for pedida em vários países.

O Organismo Receptor Brasileiro (RO/BR) trabalha com 5 Autoridades Internacionais de Pesquisa (ISA), a saber:

- ISA/AT – Escritório de Patentes da Áustria (APO);
- ISA/BR – Instituto Nacional da Propriedade Industrial (INPI);
- ISA/EP – Escritório Europeu de Patentes (EPO);
- ISA/SE – Escritório de Patentes e Registros da Suécia (SPRO) e
- ISA/US – Escritório de Patentes e Marcas dos Estados Unidos (USPTO).

As siglas que aparecem na seção “Em Foco: Depósitos Internacionais (PCT)”, à página 14, são:

IB (International Bureau) – Secretaria Internacional

ISA (International Search Authority) – Autoridade Internacional de Pesquisa

OMPI – Organização Mundial da Propriedade Intelectual

PCT (Patent Cooperation Treaty) – Tratado de Cooperação em Matéria de Patentes

RO (Receiving Office) – Organismo Receptor

RO/BR – Organismo Receptor Brasileiro