



**MINISTÉRIO DA INDÚSTRIA, COMÉRCIO EXTERIOR E SERVIÇOS  
INSTITUTO NACIONAL DA PROPRIEDADE INDUSTRIAL  
DIRETORIA EXECUTIVA  
ASSESSORIA DE ASSUNTOS ECONÔMICOS**

# Boletim Mensal de Propriedade Industrial

---

Estatísticas Preliminares

Rio de Janeiro  
Maio 2018

## Instituto Nacional da Propriedade Industrial – INPI

Presidente

Luiz Otávio Pimentel

Diretor Executivo

Mauro Sodré Maia

### Unidade Responsável

Assessoria de Assuntos Econômicos – AECON

Marina Filgueiras Jorge

Portal do INPI: <http://www.inpi.gov.br/sobre/estatisticas>

E-mail: [aecon@inpi.gov.br](mailto:aecon@inpi.gov.br)

### Autores

Marina Filgueiras Jorge

Felipe Veiga Lopes

Fernando Linhares de Assis

Gustavo Travassos

Vicente Freitas

Ana Cláudia Nonato

Vitória Orind

Sergio Paulino de Carvalho

**Nota:** Autorizada a reprodução, desde que citada a fonte.

### Assessoria de Assuntos Econômicos do INPI

Rua Mayrink Veiga 9, Centro, Rio de Janeiro, CEP 20090-910, telefone: (21) 3037-4000

Ficha catalográfica elaborada pela Biblioteca Economista Claudio Treiguer – INPI

B688 Boletim mensal de propriedade industrial: estatísticas preliminares. / Instituto Nacional da Propriedade Industrial (INPI). Presidência. Diretoria Executiva. Assessoria de Assuntos Econômicos (AECON) - -Vol. 1, n.1 (2016) - - Rio de Janeiro: INPI, 2018-

Mensal

Disponível em: <<http://www.inpi.gov.br/sobre/estatisticas>>

1. Propriedade industrial – Brasil - Estatísticas. 2. Propriedade industrial – Brasil - Boletim informativo. 3. Propriedade industrial – Brasil - Indicadores. I. Instituto Nacional da Propriedade Industrial (Brasil).

CDU: 347.77:31(81)

## INTRODUÇÃO

O **Boletim Mensal de Propriedade Industrial** é uma publicação que tem como principal objetivo fornecer uma visão geral sobre os serviços prestados pelo INPI. São apresentados dados preliminares, obtidos a partir dos pedidos protocolados no Instituto e algumas decisões – eventos que encerram a tramitação do pedido, sejam eles de caráter técnico ou administrativo –, a partir de despachos publicados na Revista da Propriedade Industrial (RPI).

Lançado em janeiro de 2016, o Boletim é disponibilizado no portal do INPI (<http://www.inpi.gov.br/sobre/estatisticas>) a partir do 5º dia útil de cada mês e tem por objetivo analisar o comportamento das estatísticas preliminares do mês anterior. Além das publicações mensais, ainda estão previstas edições extras abordando outras informações relevantes sobre o uso da propriedade industrial no Brasil.

O Boletim tem como fonte de dados as **Estatísticas Preliminares** dos depósitos de propriedade industrial do INPI que começaram a ser aferidas a partir de janeiro de 2013 pela Assessoria de Assuntos Econômicos (AECON). A Assessoria é a unidade do INPI responsável pela produção das principais estatísticas relativas à concessão de direitos de propriedade intelectual no país. Ao final desta publicação constam considerações metodológicas relevantes acerca da obtenção e tratamento dos dados utilizados. A metodologia e as tabelas completas também estão disponíveis na parte relativa às estatísticas no portal do INPI.

Em seu terceiro ano de publicação, a edição de maio de 2018 do Boletim Mensal de Propriedade Industrial apresenta os dados relativos a abril de 2018. Neste mês, os pedidos de depósito de propriedade industrial totalizaram 2.240 patentes, 17.841 marcas, 481 desenhos industriais, 189 programas de computador e 79 contratos de tecnologia. Não ocorreram pedidos de topografia de circuitos integrados e de indicações geográficas. Apresentaram aumento em relação ao mês anterior os marcas (0,4%), desenhos industriais (1,3%) e programas de computador (18,1%); enquanto tiveram redução os pedidos de patentes (-10,1%), e contratos de tecnologia (-24,8%). Os pedidos solicitados de forma eletrônica, em abril/2018, corresponderam a 99,0% em patentes, 99,6% em marcas e 99,4% em desenhos industriais. Passaram a ser aceitos exclusivamente sob a forma de peticionamento eletrônico os requerimentos de averbação de contratos e quaisquer outras petições relacionadas no sistema e-Contratos (a partir de 01/01/2017), além dos pedidos de registro de programa de computador (a partir de 12/09/2017).

No que tange às decisões, em abril de 2018 foram concedidas 811 patentes e registradas 14.896 marcas, 905 desenhos industriais e 399 programas de computador. Foram averbados 81 contratos de tecnologia.

**Tabela I – Pedidos de Propriedade Industrial**

Período	PATENTES	MARCAS	DESENHOS INDUSTRIAIS	PROGRAMAS DE COMPUTADOR	CONTRATOS	INDICAÇÕES GEOGRÁFICAS	TOPOGRAFIAS DE CIRCUITOS INTEGRADOS
<b>Anual</b>							
2013	34.050	163.422	6.847	1.508	1.725	6	4
2014	33.182	157.016	6.590	1.609	1.710	12	1
2015	33.043	158.709	6.039	1.616	1.400	12	3
2016	31.020	166.368	6.027	1.802	1.027	5	9
2017	28.667	186.103	6.000	1.692	1.166	10	3
<b>Acumulado no ano</b>	<b>8.852</b>	<b>63.481</b>	<b>1.763</b>	<b>596</b>	<b>346</b>	<b>0</b>	<b>0</b>
Janeiro/2018	2.197	13.767	367	153	75	0	0
Fevereiro/2018	1.923	14.097	440	94	87	0	0
Março/2018	2.492	17.776	475	160	105	0	0
<b>Abril/2018</b>	<b>2.240</b>	<b>17.841</b>	<b>481</b>	<b>189</b>	<b>79</b>	<b>0</b>	<b>0</b>
<b>Comparação mês a mês</b>							
Abril/2017	2.303	13.064	430	117	85	0	1
Março/2018	2.492	17.776	475	160	105	0	0
<b>Var. % Abr/2018 / Abr/2017</b>	<b>-2,7</b>	<b>36,6</b>	<b>11,9</b>	<b>61,5</b>	<b>-7,1</b>		
<b>Var. % Abr/2018 / Mar/2018</b>	<b>-10,1</b>	<b>0,4</b>	<b>1,3</b>	<b>18,1</b>	<b>-24,8</b>		
<b>Acumulado no ano</b>							
Jan-Abr/2018 (A)	8.852	63.481	1.763	596	346	0	0
Jan-Abr/2017 (B)	9.096	53.289	1.878	436	355	2	1
<b>Var. % (A)/(B)</b>	<b>-2,7</b>	<b>19,1</b>	<b>-6,1</b>	<b>36,7</b>	<b>-2,5</b>		
<b>Acumulado de doze meses</b>							
Mai/2017 - Abr/2018 (C)	28.423	196.295	5.885	1.852	1.157	8	2
Mai/2016 - Abr/2017 (D)	30.294	169.321	6.092	1.762	1.051	7	10
<b>Var. % (C)/(D)</b>	<b>-6,2</b>	<b>15,9</b>	<b>-3,4</b>	<b>5,1</b>	<b>10,1</b>	<b>14,3</b>	<b>-80,0</b>

Fonte: INPI

Nota: São considerados todos os pedidos protocolados no mês de referência.

Em abril de 2018 os depósitos de pedidos de **patentes** alcançaram 2.240, que representa redução de 2,7% em relação a abril/2017 e de 10,1% em relação a março/2018. Com este resultado, o acumulado no ano foi para 8.852, 2,7% menor do que os 9.096 pedidos apresentados em igual período do ano anterior.

Os pedidos de registro de **marcas** alcançaram, em abril de 2018, 17.841, que representa expansão de 36,6% em relação a abril/2017 e de 0,4% sobre março/2018. O acumulado no ano foi para 63.481, 19,1% maior do que os 53.289 pedidos apresentados em igual período do ano anterior.

Com relação aos pedidos de **desenhos industriais** foram 481 pedidos depositados em abril/2018, correspondentes a uma expansão de 11,9% sobre o mesmo mês do ano anterior e de 1,3% em relação a março/2018. O acumulado no ano foi para 1.763, 6,1% menor do que os 1.878 pedidos apresentados em igual período do ano anterior.

Foram solicitados 189 pedidos de registro de **programas de computador** em abril/2018, um aumento de 61,5% sobre igual período do ano anterior e de 18,1% em relação a março/2018. O acumulado no ano foi para 596, 36,7% maior do que os 436 pedidos apresentados em igual período do ano anterior.

No que tange às averbações de **contratos** foram apresentados 79 pedidos no mês de abril/2018, representando redução de 7,1% em relação a abril/2017 e de 24,8% em relação a março/2018. Com este resultado, o acumulado no ano foi para 346, 2,5% menor do que os 355 pedidos apresentados em igual período do ano anterior.

Em abril/2018 não foram apresentados pedidos de registro de **indicações geográficas e de topografias de circuitos integrados**.

**Tabela II – Pedidos de Patentes e Marcas por Tipo**

Período	PATENTES			MARCAS			
	Patentes de Invenção	Modelos de Utilidade	Certificado de Adição	Produtos	Serviços	Coletivas	Certificação
<b>Anual</b>							
2013	30.884	3.032	134	70.781	91.341	1.057	243
2014	30.342	2.734	106	66.703	89.098	978	237
2015	30.219	2.718	106	66.237	91.174	946	352
2016	28.010	2.936	74	69.756	95.202	1.053	357
2017	25.658	2.918	91	75.829	108.568	1.287	419
<b>Acumulado no ano</b>	<b>7.964</b>	<b>851</b>	<b>37</b>	<b>25.010</b>	<b>37.775</b>	<b>548</b>	<b>148</b>
Janeiro/2018	1.984	206	7	5.405	8.221	96	45
Fevereiro/2018	1.737	179	7	5.614	8.311	143	29
Março/2018	2.253	226	13	6.955	10.598	189	34
<b>Abril/2018</b>	<b>1.990</b>	<b>240</b>	<b>10</b>	<b>7.036</b>	<b>10.645</b>	<b>120</b>	<b>40</b>
<b>Comparação mês a mês</b>							
Abril/2017	2.050	243	10	5.312	7.631	82	39
Março/2018	2.253	226	13	6.955	10.598	189	34
<b>Var. % Abr/2018 / Abr/2017</b>	<b>-2,9</b>	<b>-1,2</b>	<b>0,0</b>	<b>32,5</b>	<b>39,5</b>	<b>46,3</b>	<b>2,6</b>
<b>Var. % Abr/2018 / Mar/2018</b>	<b>-11,7</b>	<b>6,2</b>	<b>-23,1</b>	<b>1,2</b>	<b>0,4</b>	<b>-36,5</b>	<b>17,6</b>
<b>Acumulado no ano</b>							
Jan-Abr/2018 (A)	7.964	851	37	25.010	37.775	548	148
Jan-Abr/2017 (B)	8.190	876	30	21.786	30.993	363	147
<b>Var. % (A)/(B)</b>	<b>-2,8</b>	<b>-2,9</b>	<b>23,3</b>	<b>14,8</b>	<b>21,9</b>	<b>51,0</b>	<b>0,7</b>
<b>Acumulado de doze meses</b>							
Mai/2017 - Abr/2018 (C)	25.432	2.893	98	79.053	115.350	1.472	420
Mai/2016 - Abr/2017 (D)	27.261	2.954	79	70.116	97.685	1.135	385
<b>Var. % (C)/(D)</b>	<b>-6,7</b>	<b>-2,1</b>	<b>24,1</b>	<b>12,7</b>	<b>18,1</b>	<b>29,7</b>	<b>9,1</b>

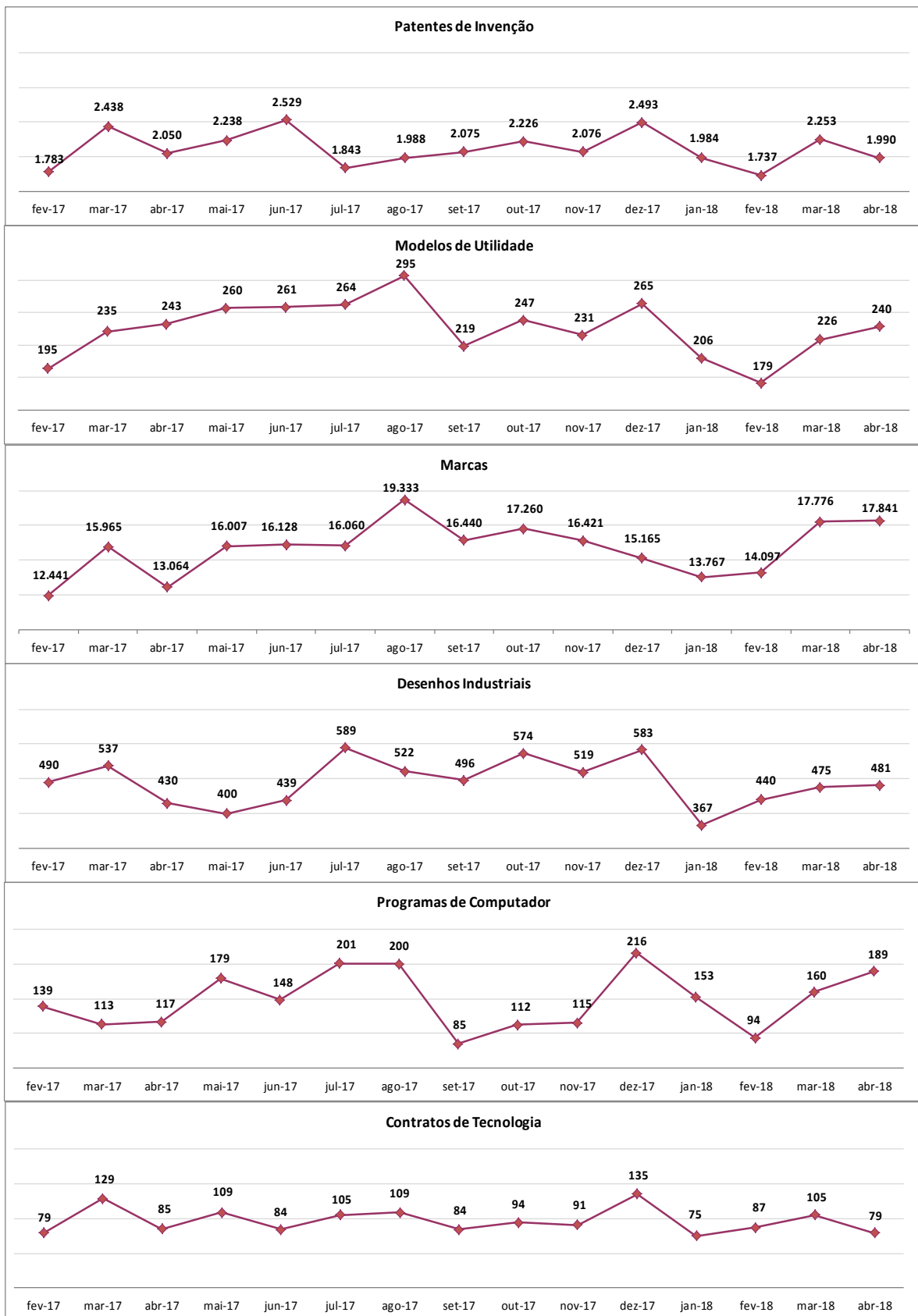
Fonte: INPI

Nota: São considerados todos os pedidos protocolados no mês de referência.

Em abril de 2018 foram depositados 1.990 pedidos de **patentes de invenção**, uma retração de 2,9% em relação a abril/2017 e de 11,7% em relação a março/2018. Em relação aos **modelos de utilidade**, os pedidos alcançaram 240, com retração de 1,2% em relação a abril/2017 e expansão de 6,2% em relação a março/2018. Foram apresentados 10 pedidos de **certificados de adição**, mesma quantidade de abril/2017, indicando retração de 23,1% em relação a março/2018.

Os pedidos de registro de **marcas de produtos** alcançaram 7.036, em abril de 2018, o que representa uma expansão de 32,5% em relação a abril/2017 e de 1,2% sobre março/2018. No que se refere às **marcas de serviços**, foram apresentados 10.645 pedidos, indicando uma expansão de 39,5% em relação a abril/2017 e de 0,4% em relação a março/2018. Já em relação às **marcas coletivas**, foram 120 pedidos de registro em abril/2018, observando-se uma expansão de 46,3% em relação a abril/2017 e retração de 36,5% em relação a março/2018. Foram apresentados 40 pedidos de registro de **marcas de certificação**, uma expansão de 2,6% em relação a abril/2017 e de 17,6% em relação a março/2018.

**Figura I – Pedidos de Propriedade Industrial por Mês (Fevereiro/2017 – Abril/2018)**



## PEDIDOS ACUMULADOS EM 12 MESES

Os depósitos acumulados de patentes, no período maio/2017-abril/2018, totalizaram 28.423, uma queda de 6,2% sobre o período maio/2016-abril/2017, quando alcançaram 30.294. A evolução desse indicador apresenta queda, influenciada principalmente pelo comportamento dos depósitos de patentes de invenção, com retração a partir de dezembro de 2016. Entre maio/2017 e abril/2018, as patentes de invenção totalizaram 25.432 depósitos, uma redução de 6,7% sobre o período anterior, quando alcançaram 27.261. Os depósitos acumulados em 12 meses de modelos de utilidade totalizaram 2.893, apresentando retração de 2,1% sobre o período anterior, quando alcançaram 2.954. Já os depósitos acumulados nos últimos 12 meses de certificados de adição totalizaram 98, frente a 79 depósitos no período anterior, observando-se uma expansão de 24,1%.

Os depósitos acumulados de marcas, no período maio/2017-abril/2018, totalizaram 196.295, um aumento de 15,9% sobre o período anterior (169.321). Esse indicador apresenta alta desde novembro de 2015. Marcas de produto e marcas de serviço, que em conjunto correspondem a 99% dos depósitos de marcas, apresentaram comportamento similar. No período maio/2017- abril/2018, as marcas de produtos totalizaram 79.053 e as de serviços 115.350 depósitos, representando expansão, respectivamente, de 12,7% e 18,1%, em relação ao período maio/2016-abril/2017.

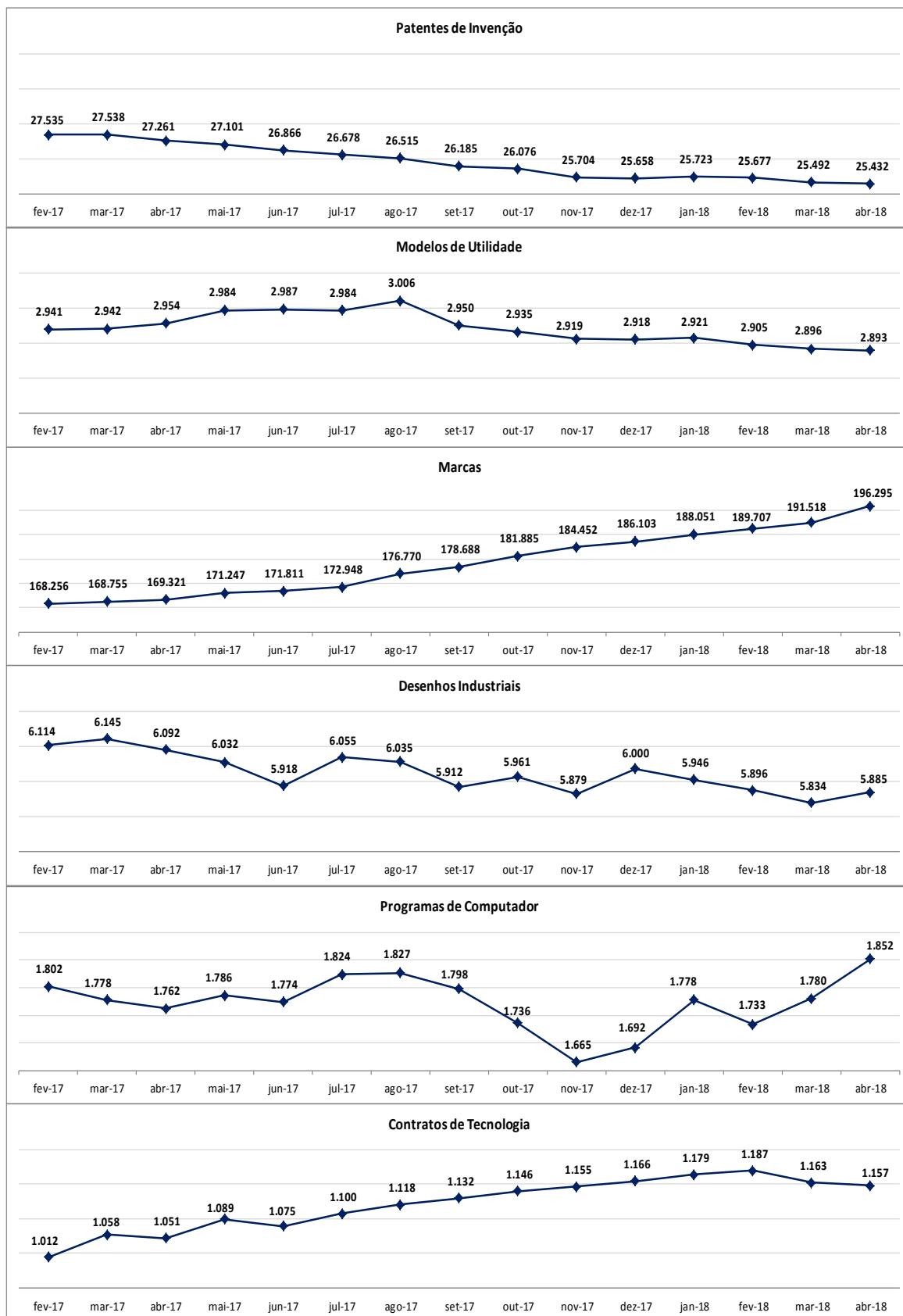
A evolução dos pedidos de desenhos industriais acumulados em 12 meses apresenta queda, embora com oscilações. No período maio/2017-abril/2018, os pedidos de desenhos industriais totalizaram 5.885, uma redução de 3,4% sobre o mesmo período do ano anterior, com 6.092.

Os depósitos acumulados em 12 meses de programas de computador não apresentam uma trajetória definida, com oscilações expressivas. No período maio/2017-abril/2018, os depósitos alcançaram 1.852 indicando variação positiva de 5,1% sobre o período anterior (1.762).

Os pedidos acumulados em 12 meses de averbações de contratos apresentam trajetória de alta a partir de março/2017. Foram 1.157 pedidos de averbações de contratos no período maio/2017-abril/2018, indicando alta de 10,1% sobre o período anterior (1.051).

No período acumulado nos últimos 12 meses, indicações geográficas alcançaram 8 pedidos. Topografias de circuitos integrados alcançaram 2 pedidos no mesmo período.

**Figura II - Pedidos Acumulados em 12 meses (Fevereiro/2017 - Abril/2018)**





**PEDIDOS ACUMULADOS EM ABRIL/2018****➤ SISTEMAS ON-LINE PARA DEPÓSITOS**

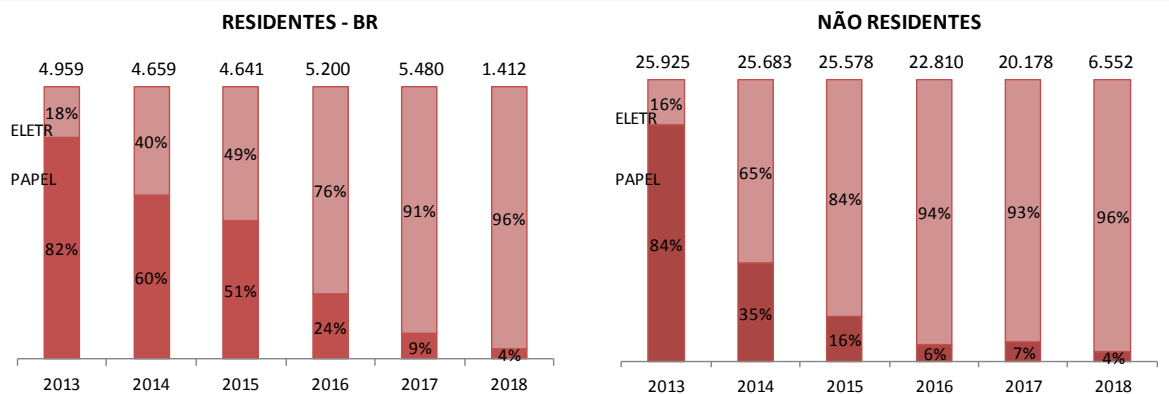
Dos pedidos de patentes acumulados no período janeiro-abril/2018, 96,1% foram de forma eletrônica, por meio do e-Patentes. O serviço eletrônico foi relativamente mais utilizado entre não residentes, que apresentaram 96,4% dos depósitos na forma eletrônica, do que entre residentes do Brasil, que apresentaram 95,2% dos depósitos na forma eletrônica. A modalidade de patentes de invenção contou com 96,3% de adesão (não residentes – 96,4%, residentes – 96,1%). Já na modalidade de modelos de utilidade o serviço eletrônico contou com 93,8% de adesão, sendo 96,2% entre não residentes e 93,7% entre residentes.

Com relação aos pedidos de marcas, no período janeiro-abril/2018, 99,6% foram apresentados pelo e-Marcas, com elevada utilização pelos não residentes (praticamente 100%) e residentes (99,6%). O sistema on-line para depósito de desenho industrial (e-Desenhos), que passou a ser oferecido em maio de 2015, contou com 98,0% do total de pedidos, contando com padrão semelhante de adesão por não residentes (98,5%) e residentes (97,3%).

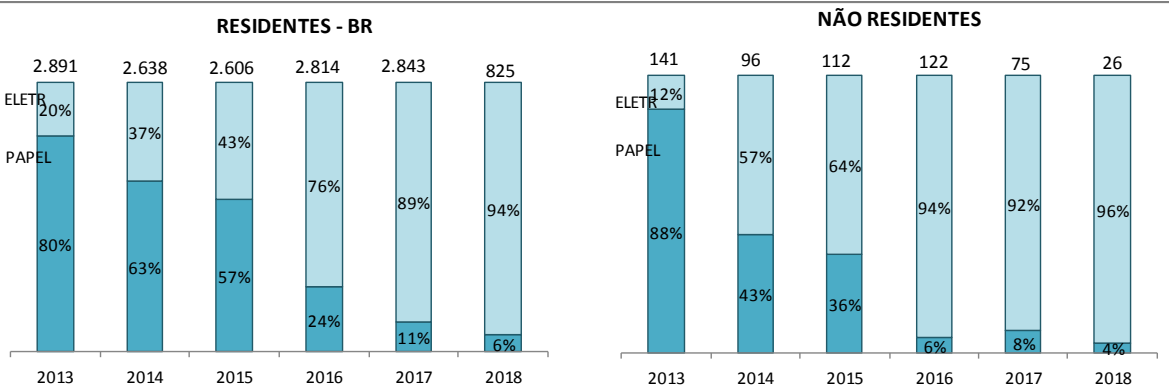
As petições de averbação de contratos de tecnologia e os pedidos de programas de computador são aceitos apenas na modalidade eletrônica. Por outro lado, os pedidos de indicações geográficas e de topografias de circuitos integrados ainda não contam com serviços de depósito eletrônico.

**Figura III – Pedidos de Propriedade Industrial por Média de Entrada e Origem de Depositante (2013 – Abril/2018)**

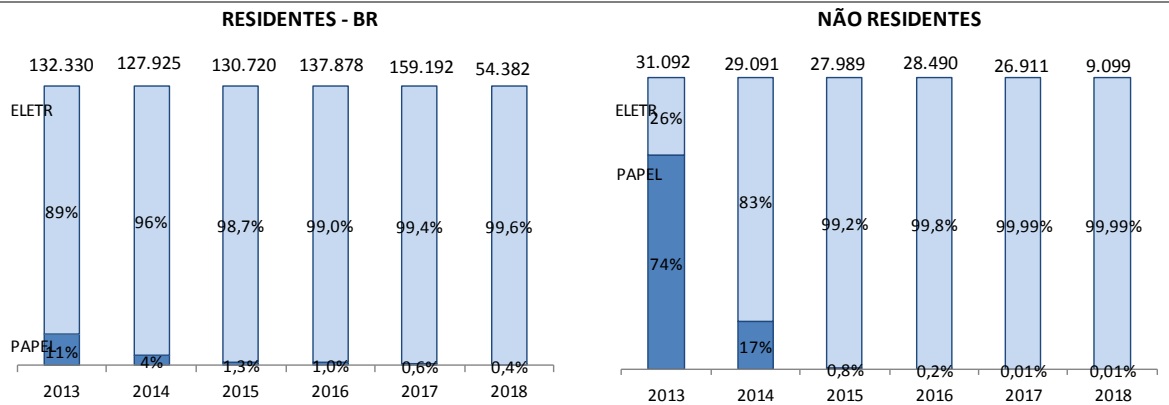
**Patentes de Invenção**



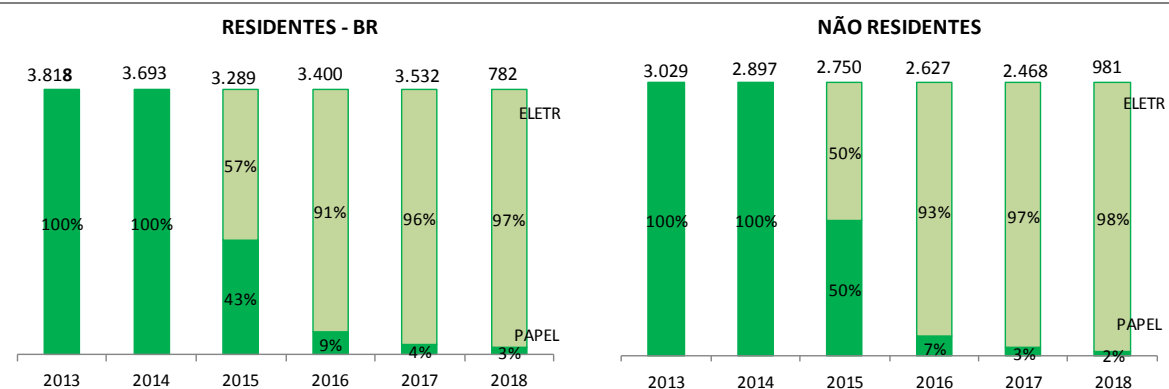
**Modelos de Utilidade**



**Marcas**



**Desenhos Industriais**



**➤ PATENTES**

No acumulado janeiro-abril de 2018 foram depositados 8.852 pedidos de patentes: 7.964 de patentes de invenção, 851 de modelos de utilidade e 37 de certificados de adição. No total, clientes de 66 países solicitaram proteção de patentes. Entre os 10 países que mais depositaram pedidos de patentes de invenção, estiveram os Estados Unidos (33%), Brasil (18%), Alemanha (9%), Japão (7%), França e Suíça (5% cada), Holanda, Reino Unido e China (3% cada), e Itália (2%). Entre os depósitos de modelo de utilidade, depositantes residentes do Brasil foram responsáveis por 97% dos pedidos.

Entre janeiro e abril de 2018 do total de pedidos de patentes de invenção, 74% representaram a entrada na fase nacional de pedidos PCT. Nesse período, dentre os 10 países que mais depositaram pedidos de patentes de invenção, todos depositaram mais de 77% dos seus pedidos via PCT, à exceção do Brasil, com apenas 3,0% desses pedidos via PCT.

**➤ MARCAS**

No acumulado janeiro-abril de 2018 foram depositados 63.481 pedidos de marcas: 37.775 foram marcas de serviços (59,5%), 25.010 marcas de produto (39,4%), 548 marcas coletivas (0,9%) e 148 marcas de certificação (0,2%). Nesse período, depositantes de 86 países solicitaram proteção para suas marcas: os do Brasil foram responsáveis por 86% dos pedidos e os dos Estados Unidos, por 5%. Em seguida, vieram os pedidos da Alemanha (2%), França, China, Suíça e Reino Unido (1% cada), Itália (0,4%), Japão e Espanha (0,4% cada).

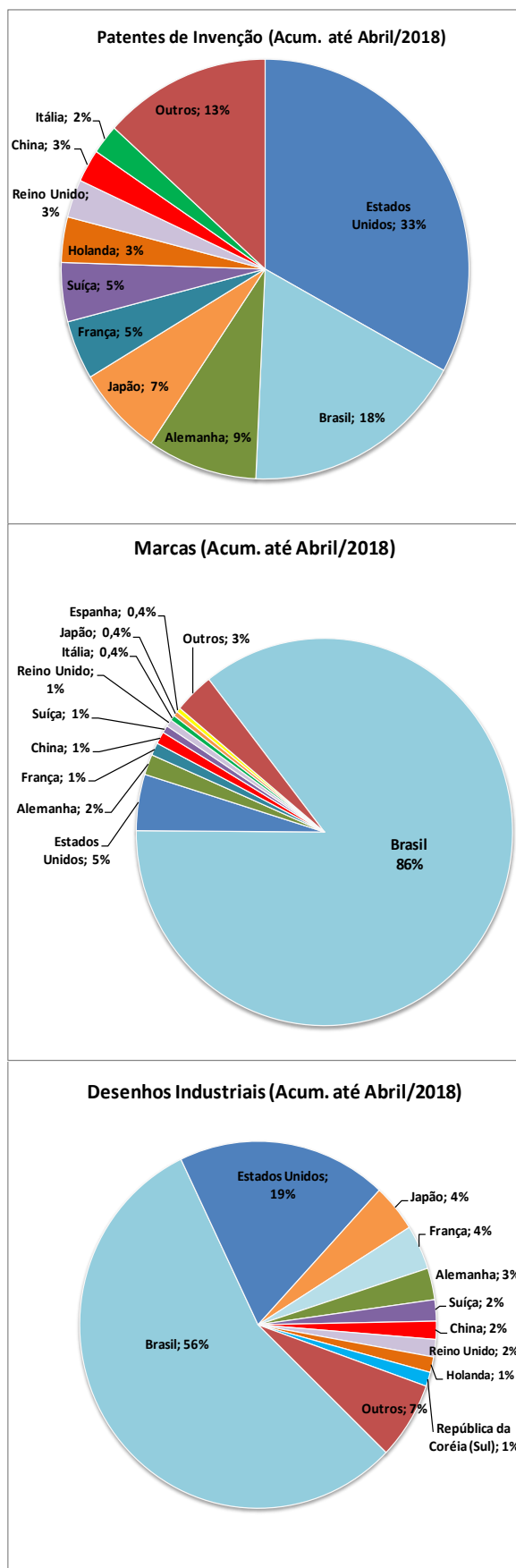
**➤ DESENHOS INDUSTRIAIS**

No acumulado janeiro-abril de 2018 foram depositados 1.763 pedidos de desenhos industriais realizados por depositantes de 38 países. Entre os principais depositantes, os do Brasil foram responsáveis por 981 ou 56% dos pedidos, seguido por Estados Unidos (19%). Entre os 10 principais ainda aparecem: Japão e França (4% cada), Alemanha (3%), Suíça, China e Reino Unido (2% cada), Holanda e República da Coreia da Coreia do Sul (1% cada).

**➤ CONTRATOS**

No acumulado janeiro-abril de 2018 foram depositados 346 pedidos de averbação de contratos, dos quais 116 (33,5%) envolveram a alteração de certificado já existente, 73 (21,1%) o uso de marcas, 58 (16,8%) o serviço de assistência técnica, 47 (13,6%) o fornecimento de tecnologia, 39 (11,3%) o uso de franquia, 8 (2,3%) a exploração de patentes e desenho industrial, e 5 (1,4%) envolveram mais de uma categoria. Depositantes de 14 países solicitaram averbação de contratos, sendo os pedidos, na sua maioria, protocolados por representantes do Brasil (82%), seguido por Estados Unidos com 9%, podendo ser cedente ou cessionário.

**Figura IV – Pedidos por País de Origem dos Depósitos (Abril/2018)**



**Figura V – Pedidos de Patentes, Marcas e Desenhos Industriais por País de Origem (Janeiro a Abril /2018)**



**EM FOCO | PERFIL E EVOLUÇÃO DOS PEDIDOS DE RESIDENTES EM 2018****➤ PATENTES DE INVENÇÃO**

No acumulado janeiro-abril de 2018, entre os 1.412 depósitos de residentes, destacaram-se: pessoas físicas (629 depósitos ou 45%); instituições de ensino e pesquisa e governo (390 ou 28%); empresas de médio e grande porte (257 ou 18%) e MEI, microempresa e EPP (125 ou 9%). As demais categorias apresentam menor participação: associações e sociedades de intuito não econômico (10 ou 1%) e cooperativas (1 ou 0,1%).

**➤ MODELOS DE UTILIDADE**

No acumulado janeiro-abril de 2018, entre 825 depósitos de residentes, a categoria de pessoas físicas foi responsável por 560 pedidos ou 68% do total. As demais categorias apresentaram a seguinte participação: MEI, microempresa e EPP (144 ou 17%), empresas de médio e grande porte (97 pedidos ou 12%), instituições de ensino e pesquisa e governo (22 ou 3%) e associações e sociedades de intuito não econômico (2 ou 0,2%).

**➤ MARCAS**

No acumulado janeiro-abril de 2018, entre os 54.382 depósitos de marcas efetuados por residentes no Brasil, destacaram-se: MEI, microempresa e EPP com 26.141 pedidos ou 48% do total; empresas de médio e grande porte (13.657 ou 25%) e pessoas físicas (12.705 ou 23%). As demais categorias apresentaram participação menor: associações e sociedades de intuito não econômico (1.399 ou 3%); instituições de ensino e pesquisa e governo (310 ou 0,6%) e cooperativas (170 ou 0,3%).

**➤ DESENHOS INDUSTRIAIS**

No acumulado janeiro-abril de 2018 foram efetuados por parte dos residentes 981 depósitos de desenhos industriais, destacando-se as seguintes categorias: empresas de médio e grande porte (374 ou 38%); pessoas físicas (366 pedidos ou 37%) e MEI, microempresa e EPP (206 ou 21%). Outras categorias apresentaram menor participação: instituições de ensino e pesquisa e governo (30 ou 3%) e associações e sociedades de intuito não econômico (5 ou 0,5%).

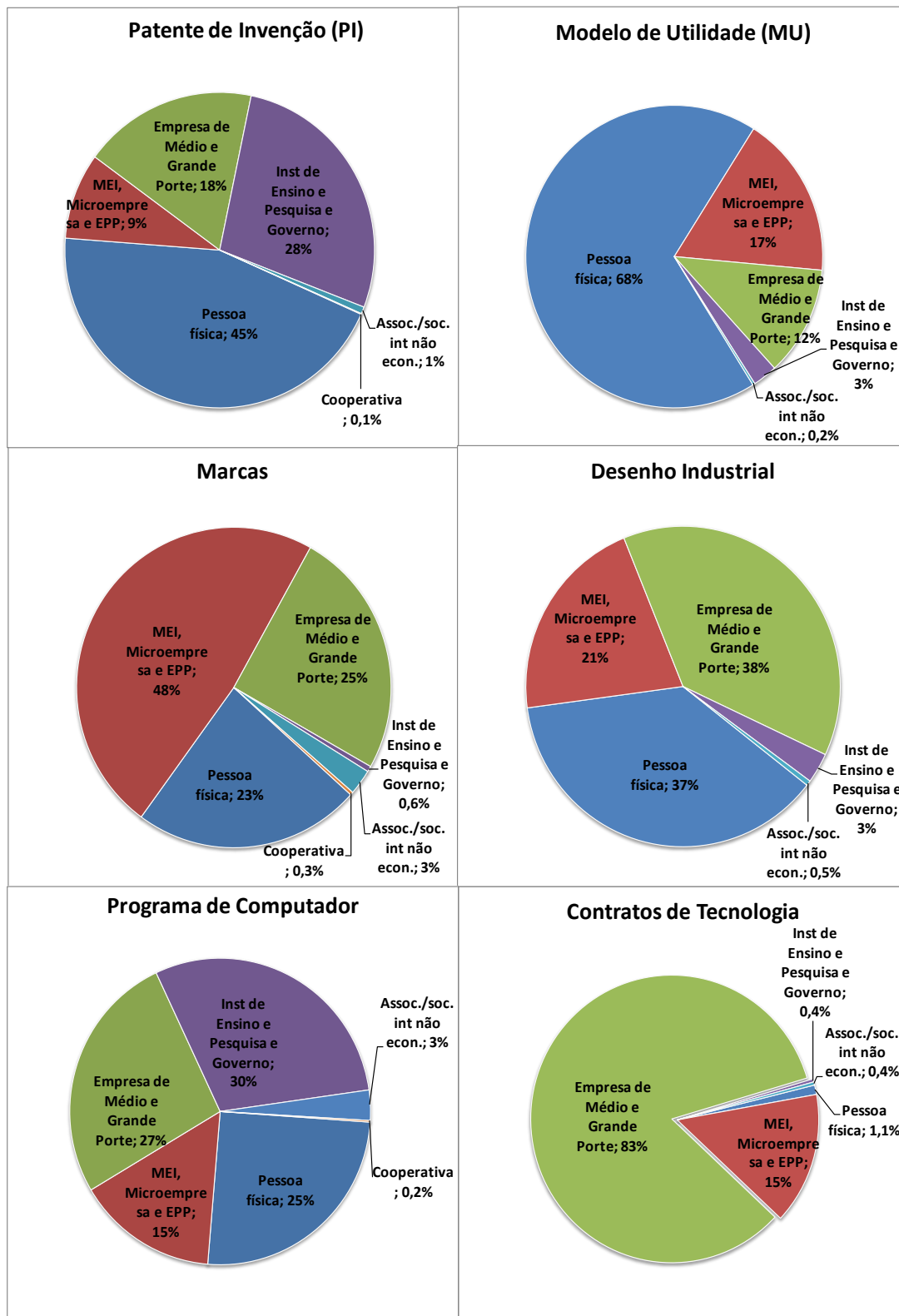
**➤ PROGRAMAS DE COMPUTADOR**

No acumulado janeiro-abril de 2018, entre os 595 depósitos de programas de computador efetuados por residentes no Brasil, destacaram-se: instituições de ensino e pesquisa e governo (177 pedidos ou 30%); empresas de médio e grande porte (158 pedidos ou 27%); pessoas físicas (150 pedidos ou 25%); MEI, microempresa e EPP (90 pedidos ou 15%), associações e sociedades de intuito não econômico (19 pedidos ou 3%) e cooperativas (1 pedidos ou 0,2%).

**➤ CONTRATOS**

No acumulado no período janeiro-abril de 2018 foram apresentados 284 pedidos de averbação de contratos, sendo que 237 (83%) foram apresentados por empresas de médio e grande porte; 42 (15%) por MEI, microempresa e EPP; 3 (1,1%) por pessoas físicas; 1 (0,4%) por instituições de ensino e pesquisa e governo e 1 (0,4%) por associações e sociedades de intuito não econômico.

**Figura VI - Pedidos de Propriedade Industrial dos Residentes por Tipo de Depositante (Janeiro - Abril/2018)**

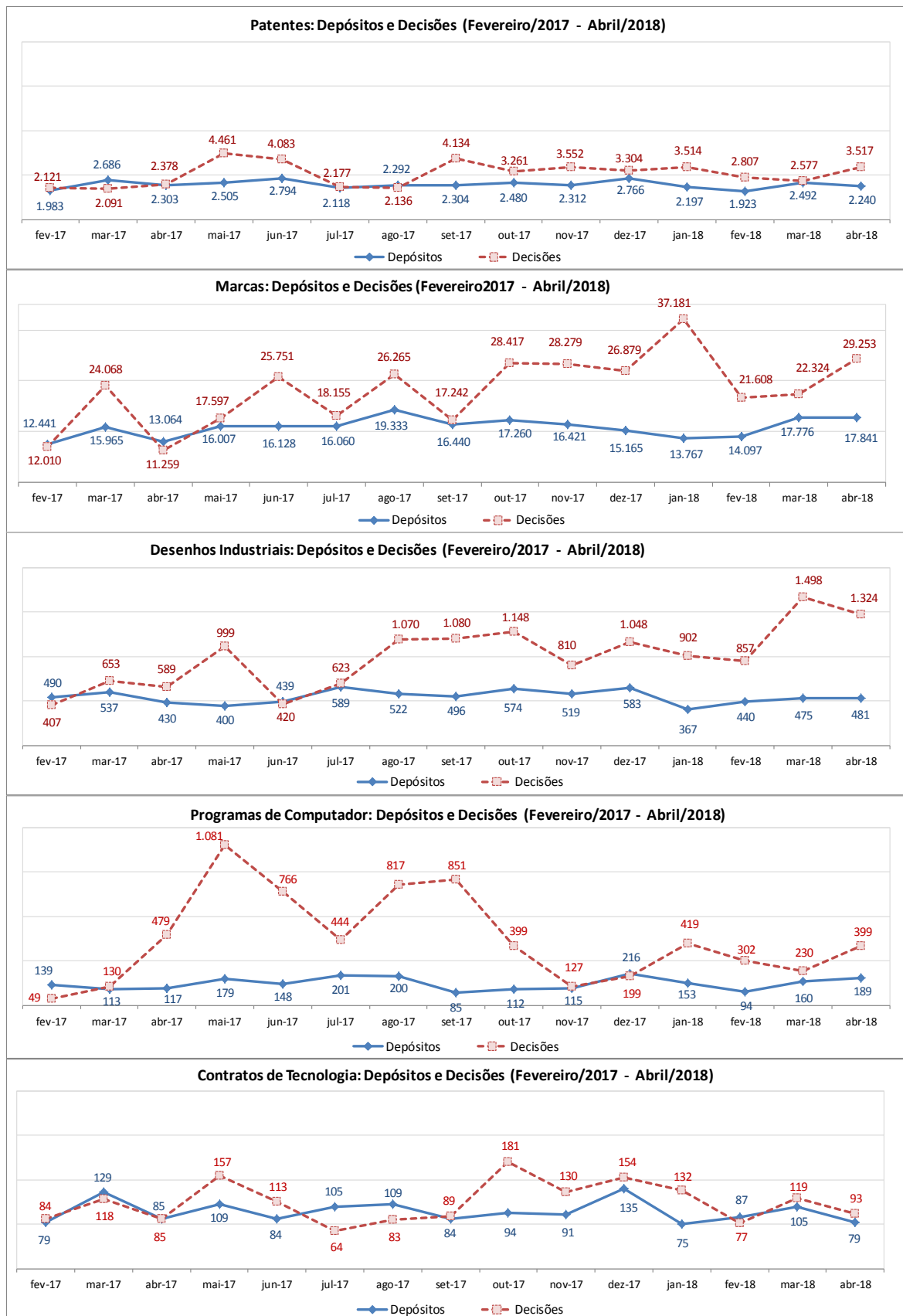


**ANEXO: EVOLUÇÃO DAS DECISÕES**
**Tabela III – Pedidos e Decisões de Propriedade Industrial**

<b>PATENTES</b>	<b>2014</b>	<b>2015</b>	<b>2016</b>	<b>2017</b>	<b>fev/18</b>	<b>mar/18</b>	<b>abr/18</b>	<b>2018</b>	<b>Δ Abr/Mar</b>
<b>Depósitos</b>	<b>33.182</b>	<b>33.043</b>	<b>31.020</b>	<b>28.667</b>	<b>1.923</b>	<b>2.492</b>	<b>2.240</b>	<b>8.852</b>	<b>-10,1%</b>
<b>Decisões</b>	<b>22.336</b>	<b>15.842</b>	<b>25.481</b>	<b>44.781</b>	<b>2.807</b>	<b>2.577</b>	<b>3.517</b>	<b>12.415</b>	<b>36,5%</b>
Arquivamentos	16.574	8.978	17.488	34.112	1.252	1.350	2.231	7.015	65,3%
Concessões	3.123	3.895	4.771	6.250	1.186	763	811	3.623	6,3%
Indeferimentos	2.586	2.864	3.167	4.324	369	450	472	1.754	4,9%
Desistências Homologadas	53	105	55	95	-	14	3	23	-78,6%
<b>MARCAS</b>	<b>2014</b>	<b>2015</b>	<b>2016</b>	<b>2017</b>	<b>fev/18</b>	<b>mar/18</b>	<b>abr/18</b>	<b>2018</b>	<b>Δ Mar.18/Fev.18</b>
<b>Depósitos</b>	<b>157.016</b>	<b>158.709</b>	<b>166.368</b>	<b>186.103</b>	<b>14.097</b>	<b>17.776</b>	<b>17.841</b>	<b>63.481</b>	<b>0,4%</b>
<b>Decisões</b>	<b>157.600</b>	<b>189.916</b>	<b>195.896</b>	<b>258.823</b>	<b>21.608</b>	<b>22.324</b>	<b>29.253</b>	<b>110.366</b>	<b>31,0%</b>
Arquivamentos	42.276	56.413	51.210	65.814	589	706	5.329	19.695	654,8%
Concessões	85.810	96.050	99.938	123.362	13.490	11.325	14.896	54.837	31,5%
Indeferimentos	27.399	36.814	41.610	65.503	7.529	9.407	8.940	33.804	-5,0%
Pedidos Considerados Inexistentes	2.115	639	3.138	4.144	-	886	88	2.030	-90,1%
<b>DESENHOS INDUSTRIAIS</b>	<b>2014</b>	<b>2015</b>	<b>2016</b>	<b>2017</b>	<b>fev/18</b>	<b>mar/18</b>	<b>abr/18</b>	<b>2018</b>	<b>Δ Abr/Mar</b>
<b>Depósitos</b>	<b>6.590</b>	<b>6.039</b>	<b>6.027</b>	<b>6.000</b>	<b>440</b>	<b>475</b>	<b>481</b>	<b>1.763</b>	<b>1,3%</b>
<b>Decisões</b>	<b>4.662</b>	<b>5.008</b>	<b>9.122</b>	<b>9.208</b>	<b>857</b>	<b>1.498</b>	<b>1.324</b>	<b>4.581</b>	<b>-11,6%</b>
Arquivamentos	223	1.508	769	1.596	12	351	267	727	-23,9%
Concessões	4.339	3.285	6.972	6.220	721	981	905	3.297	-7,7%
Indeferimentos	100	215	1.381	1.392	124	166	152	557	-8,4%
<b>PROGRAMAS DE COMPUTADOR</b>	<b>2014</b>	<b>2015</b>	<b>2016</b>	<b>2017</b>	<b>fev/18</b>	<b>mar/18</b>	<b>abr/18</b>	<b>2018</b>	<b>Δ Abr/Mar</b>
<b>Depósitos</b>	<b>1.609</b>	<b>1.616</b>	<b>1.802</b>	<b>1.692</b>	<b>94</b>	<b>160</b>	<b>189</b>	<b>596</b>	<b>18,1%</b>
<b>Registros</b>	<b>1.770</b>	<b>1.128</b>	<b>2.492</b>	<b>5.507</b>	<b>302</b>	<b>230</b>	<b>399</b>	<b>1.350</b>	<b>73,5%</b>
<b>CONTRATOS DE TECNOLOGIA</b>	<b>2014</b>	<b>2015</b>	<b>2016</b>	<b>2017</b>	<b>fev/18</b>	<b>mar/18</b>	<b>abr/18</b>	<b>2018</b>	<b>Δ Abr/Mar</b>
<b>Depósitos</b>	<b>1.710</b>	<b>1.400</b>	<b>1.027</b>	<b>1.166</b>	<b>87</b>	<b>105</b>	<b>79</b>	<b>346</b>	<b>-24,8%</b>
<b>Decisões</b>	<b>1.899</b>	<b>1.672</b>	<b>1.377</b>	<b>1.380</b>	<b>77</b>	<b>119</b>	<b>94</b>	<b>422</b>	<b>-21,0%</b>
Arquivamentos	67	246	59	239	11	14	11	46	-21,4%
Averbações	1.771	1.383	1.245	1.107	66	103	81	371	-21,4%
Indeferimentos	61	43	61	23	-	1	1	3	0,0%
Inexistente					-	1	1	2	0,0%
<b>INDICAÇÕES GEOGRÁFICAS</b>	<b>2014</b>	<b>2015</b>	<b>2016</b>	<b>2017</b>	<b>fev/18</b>	<b>mar/18</b>	<b>abr/18</b>	<b>2018</b>	<b>Δ Abr/Mar</b>
<b>Depósitos</b>	<b>12</b>	<b>12</b>	<b>5</b>	<b>10</b>	<b>-</b>	<b>-</b>	<b>-</b>	<b>-</b>	
<b>Decisões</b>	<b>5</b>	<b>4</b>	<b>6</b>	<b>4</b>	<b>-</b>	<b>-</b>	<b>3</b>	<b>5</b>	
Arquivamentos	2		-	-	-	-	1	2	
Concessões	3	4	6	4	-	-	2	3	
Indeferimento	-	-	-	-	-	-	-	-	
<b>TOPOGRAFIAS DE CIRCUITO INTEGRADO</b>	<b>2014</b>	<b>2015</b>	<b>2016</b>	<b>2017</b>	<b>fev/18</b>	<b>mar/18</b>	<b>abr/18</b>	<b>2018</b>	<b>Δ Abr/Mar</b>
<b>Depósitos</b>	<b>1</b>	<b>3</b>	<b>9</b>	<b>3</b>	<b>-</b>	<b>-</b>	<b>-</b>	<b>-</b>	



**Figura VII - Pedidos e Decisões de Propriedade Industrial (Fevereiro/2017 a Abril/2018)**



**NOTAS METODOLÓGICAS**

O **Boletim Mensal de Propriedade Industrial** tem como fonte os dados disponibilizados nas **Estatísticas Preliminares** no que tange aos pedidos de depósito e às decisões no INPI, no mês de referência. O caráter preliminar desses dados estatísticos se refere ao número limitado de informações contidas neste levantamento e ao dinamismo das bases de dados do INPI, que pode implicar alguma divergência em relação à coleta de dados feita em outras datas.

Os metadados e o anexo metodológico das **Estatísticas Preliminares** estão disponíveis na página da AECON no portal do INPI (<http://www.inpi.gov.br/sobre/estatisticas>). Em particular, com relação à elaboração do Boletim, alguns aspectos metodológicos são relevantes:

1. São considerados como pedidos de depósito aqueles protocolados no INPI na data de referência da coleta e análise dos dados, utilizando-se para aferição os dados dos registros administrativos de entradas no Sistema de Protocolo Automatizado Geral – PAG.
  - 1.1 No caso de patentes, a partir da numeração dos pedidos protocolados é possível diferenciá-los em três categorias: pedidos depositados diretamente no INPI, pedidos PCT que solicitaram entrada na Fase Nacional e os pedidos divididos (de um pedido de patente depositado anteriormente). Devido à limitação dos dados do PAG, não é possível diferenciar se os pedidos divididos se referem a pedidos originalmente depositados diretamente no INPI ou a pedidos depositados originalmente via PCT.
2. Os pedidos referem-se tanto à modalidade eletrônica como em papel, sendo que estes podem também entrar por qualquer recepção do INPI. Passaram a ser aceitos exclusivamente sob a forma de peticionamento eletrônico os requerimentos de averbação de contratos e quaisquer outras petições relacionadas no sistema e-Contratos (a partir de 01/01/2017), além dos pedidos de registro de programa de computador (a partir de 12/09/2017).
3. No PAG é aceito apenas o nome de um depositante para cada processo. Por exemplo, no caso do pedido de depósito de patente ter “n” depositantes apenas o nome de um deles consta no PAG e corresponde àquele que protocolou o pedido.
4. Os dados relativos à natureza do depositante foram estruturados conforme as informações prestadas pelos próprios, ou seja, conforme estes se apresentaram ao protocolar o pedido de depósito no PAG: instituição de ensino e pesquisa, órgão público, microempreendedor individual – MEI, microempresa, empresa de pequeno porte, associação com intuito não econômico, sociedade com intuito não econômico, pessoa física e cooperativa. Para fins de elaboração do Boletim, as empresas que se apresentaram como ‘pessoa jurídica’ foram consideradas como empresa de médio e grande porte.
5. As informações sobre as principais decisões que dão fim ao processamento do pedido foram estruturadas em conjunto com cada diretoria técnica. As decisões são publicadas na Revista da Propriedade Industrial (RPI) no mês de referência.
6. Com relação a contratos de tecnologia, na edição do Boletim de abril de 2018, a série foi retificada a partir de janeiro de 2018:
  - 6.1 Os requerimentos de averbação, que englobam os contratos novos e as petições de alteração de certificados de averbação, passaram a incluir a “alteração de dados cadastrais”.
  - 6.2 Dentre as averbações passaram a ser desconsideradas aquelas referentes à retificação de certificados.