



MINISTÉRIO DA CIÊNCIA E TECNOLOGIA
INSTITUTO NACIONAL DE PESQUISAS ESPACIAIS
Pós-Graduação

PÓS-GRADUAÇÃO



BREVE HISTÓRICO DA PÓS-GRADUAÇÃO DO INPE

Até Junho de 1968 as atividades de PG a nível de Mestrado do INPE eram todas atendidas pelo ITA. Então, graças a forte divergência entre o Chefe da PG do ITA (Prof. Dr. Carlos Alberto Buarque Borges) e nosso Diretor Científico, em torno do local das aulas do Curso de Aeronomia, matéria considerada por este último denominador comum para todo seu pessoal, **nossa Pós-Graduação foi criada(*)**.

É mister notar que por tão prosaica razão, desde então o INPE formou 1373 Mestres e 301 Doutores, desempenho razoável para uma atividade com apenas 6 áreas de atuação ...

(*): Na época o INPE ainda era GOCNAE, órgão da Casa Militar da Presidência da República, sob a Direção Científica do Dr. Fernando de Mendonça e a presidência do Prof. Dr. Abraão de Moraes (da USP)

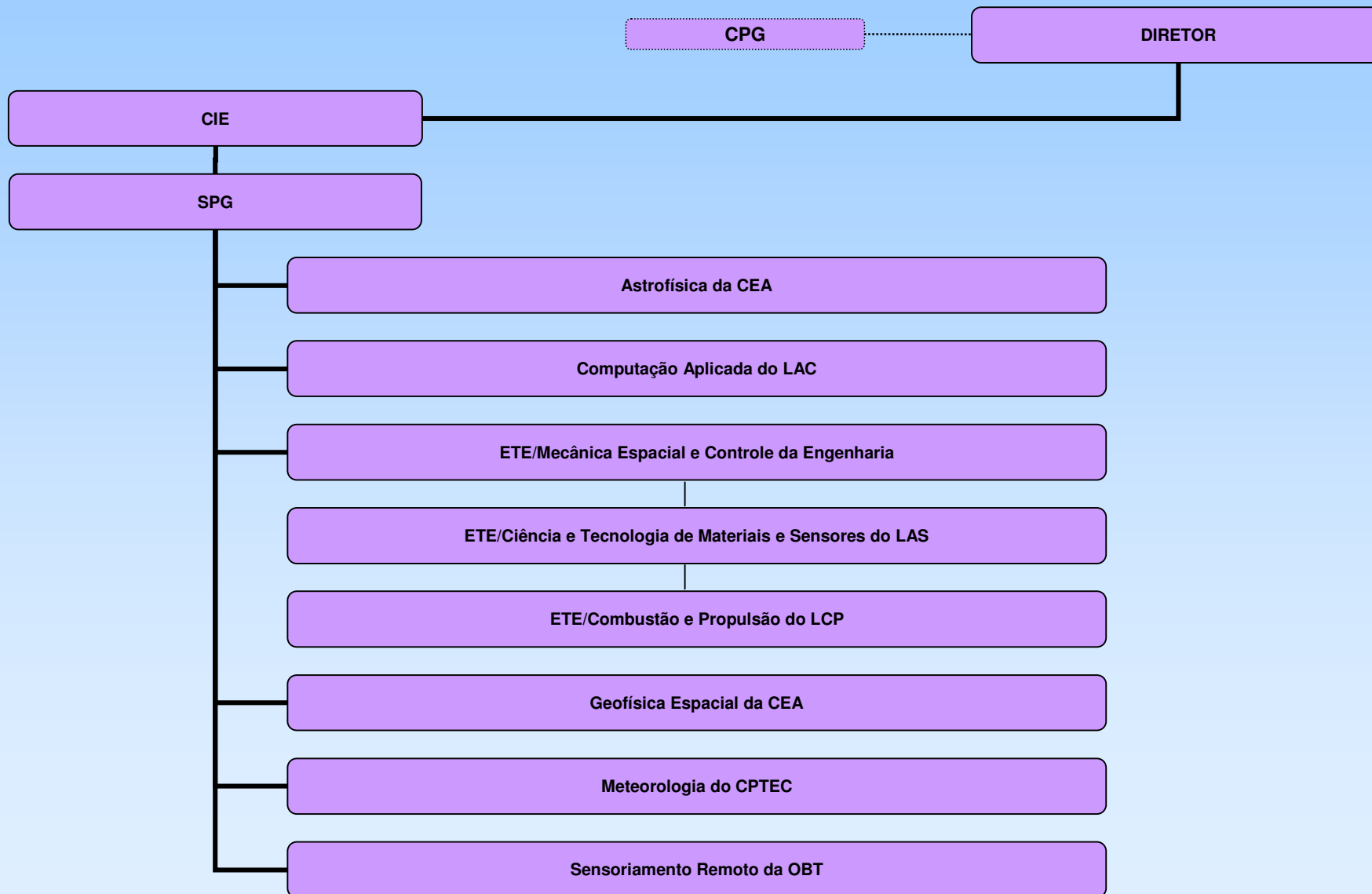


CURSOS

- Astrofísica
- Computação Aplicada
- Engenharia e Tecnologia Espaciais
 - ✓ Mecânica Espacial e Controle
 - ✓ Combustão e Propulsão
 - ✓ Ciência e Tecnologia de Materiais e Sensores
- Geofísica Espacial
- Meteorologia
- Sensoriamento Remoto

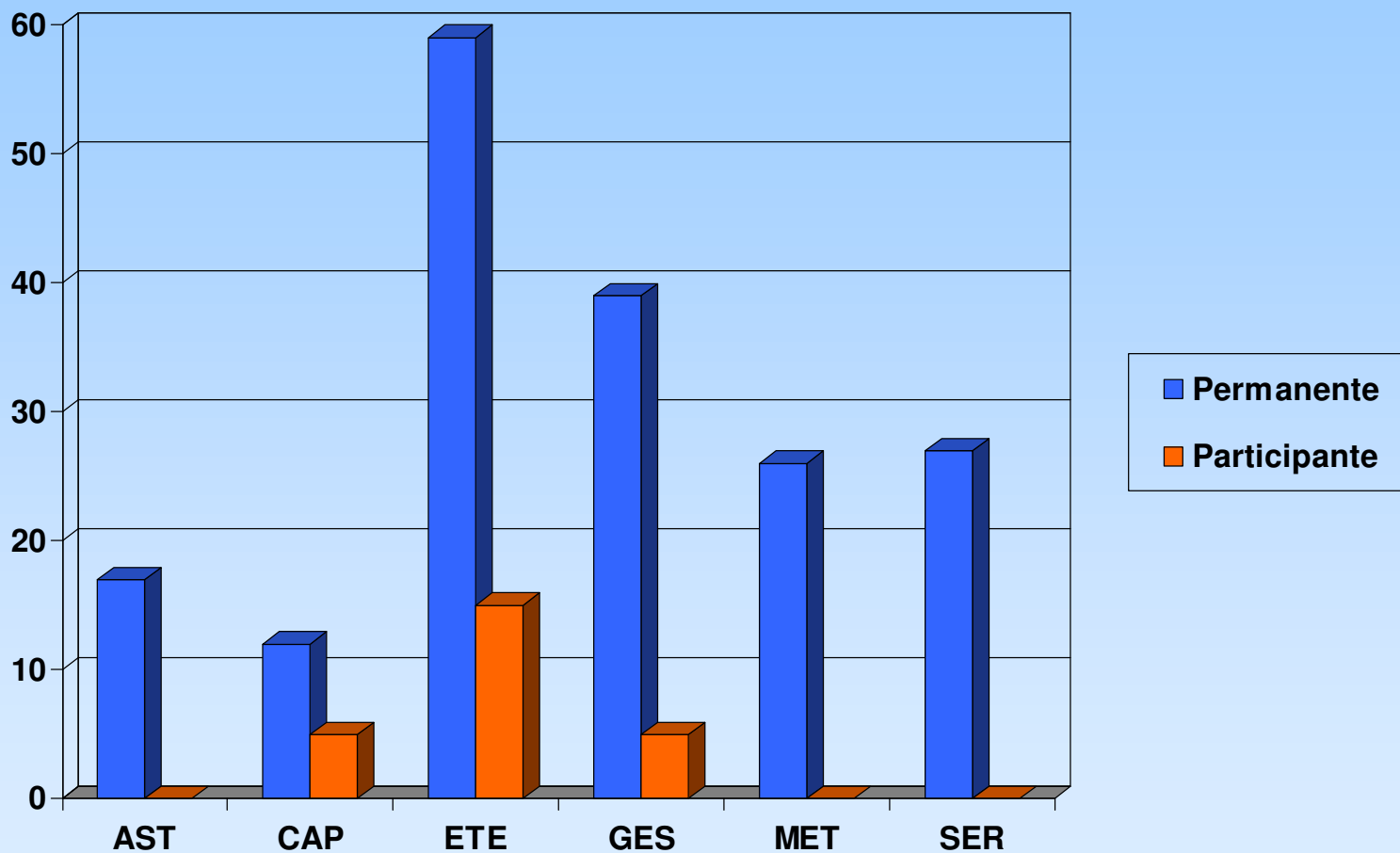


Organograma



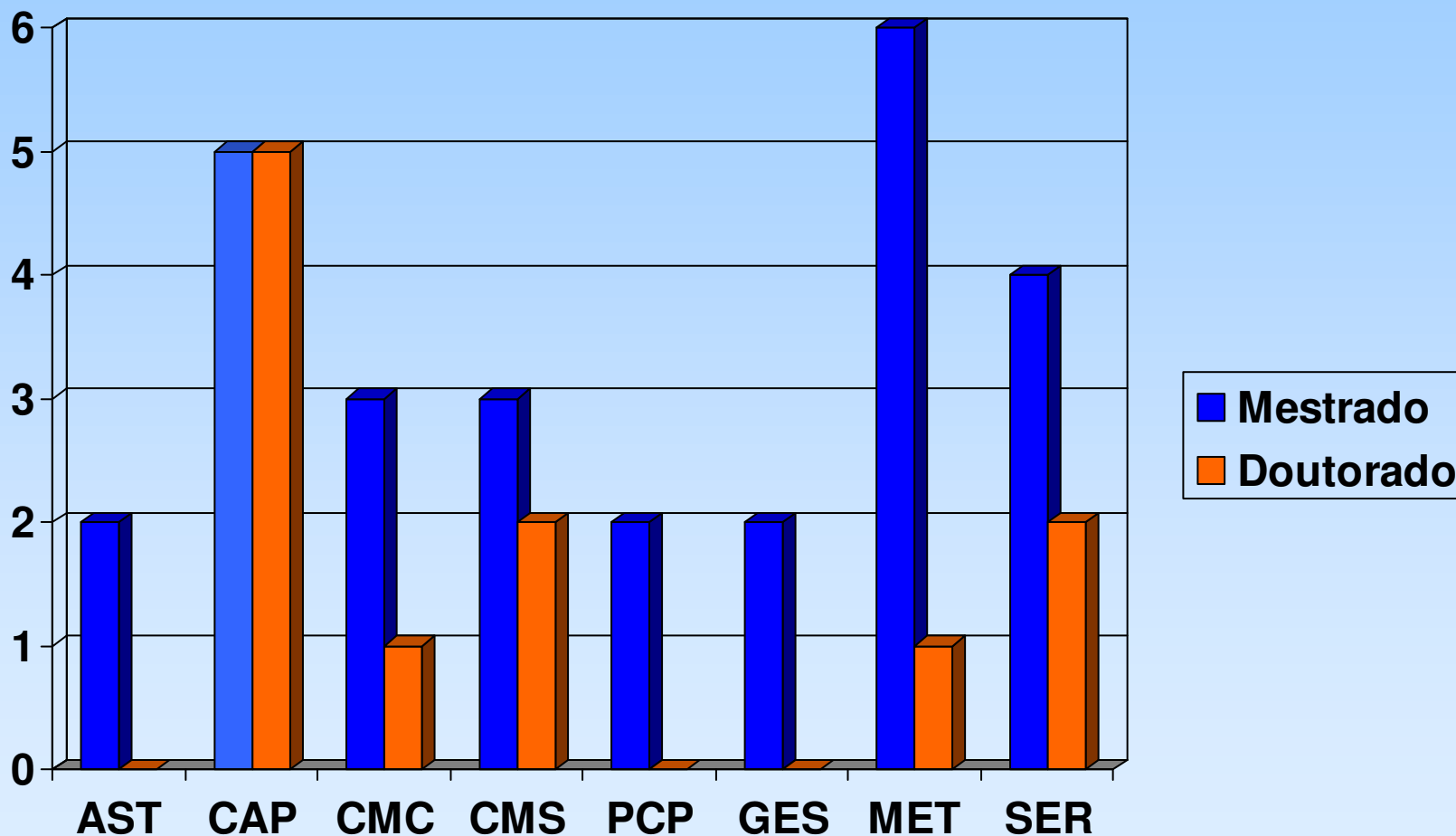


Corpo Docente 2006



Docentes Permanentes: 180
Docentes Participantes: 25
Total de Docentes: 205

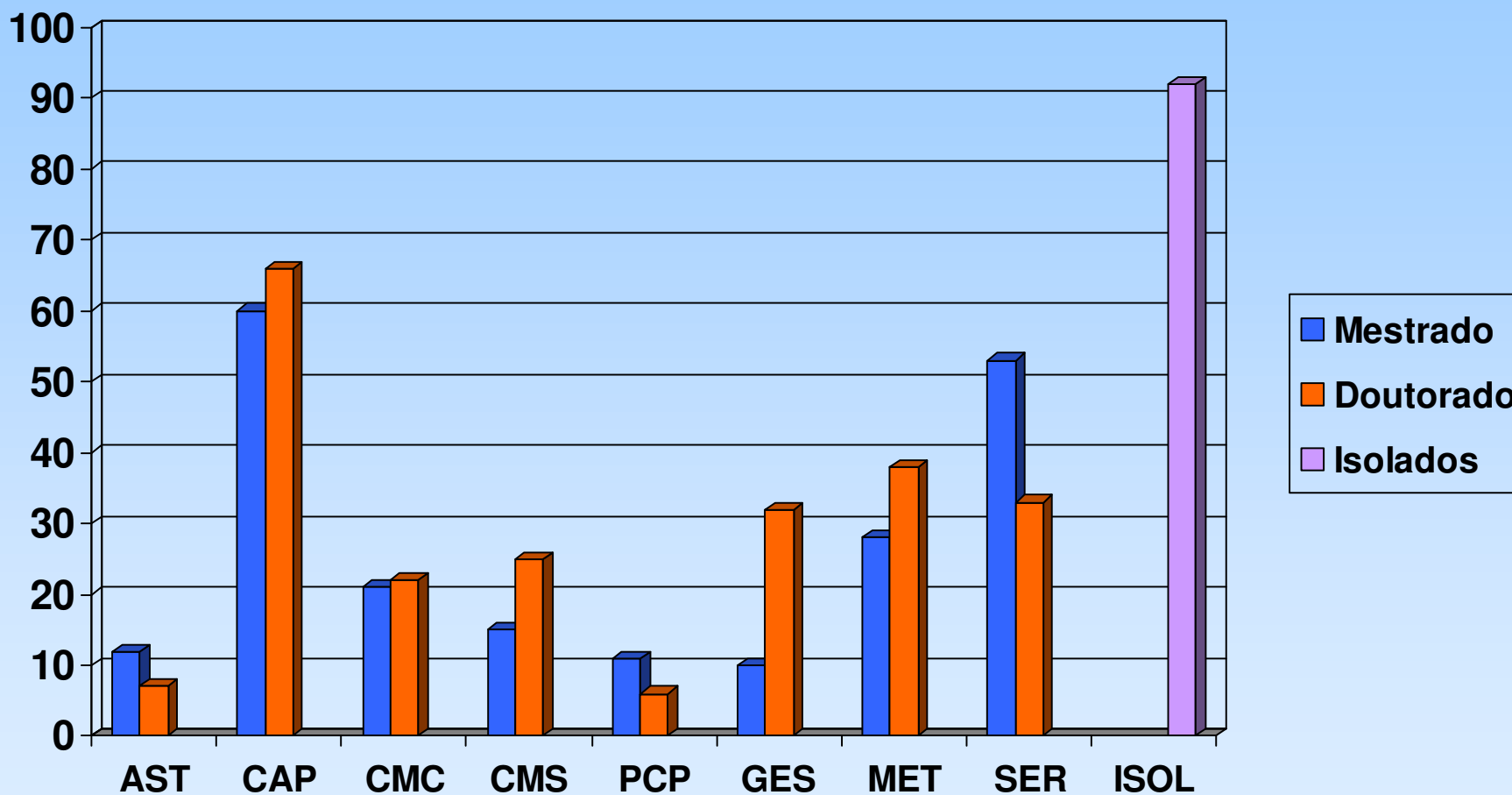
Mestres e Doutores Formados pelo INPE em 2006



Mestres: 27
Doutores: 11
Total: 38



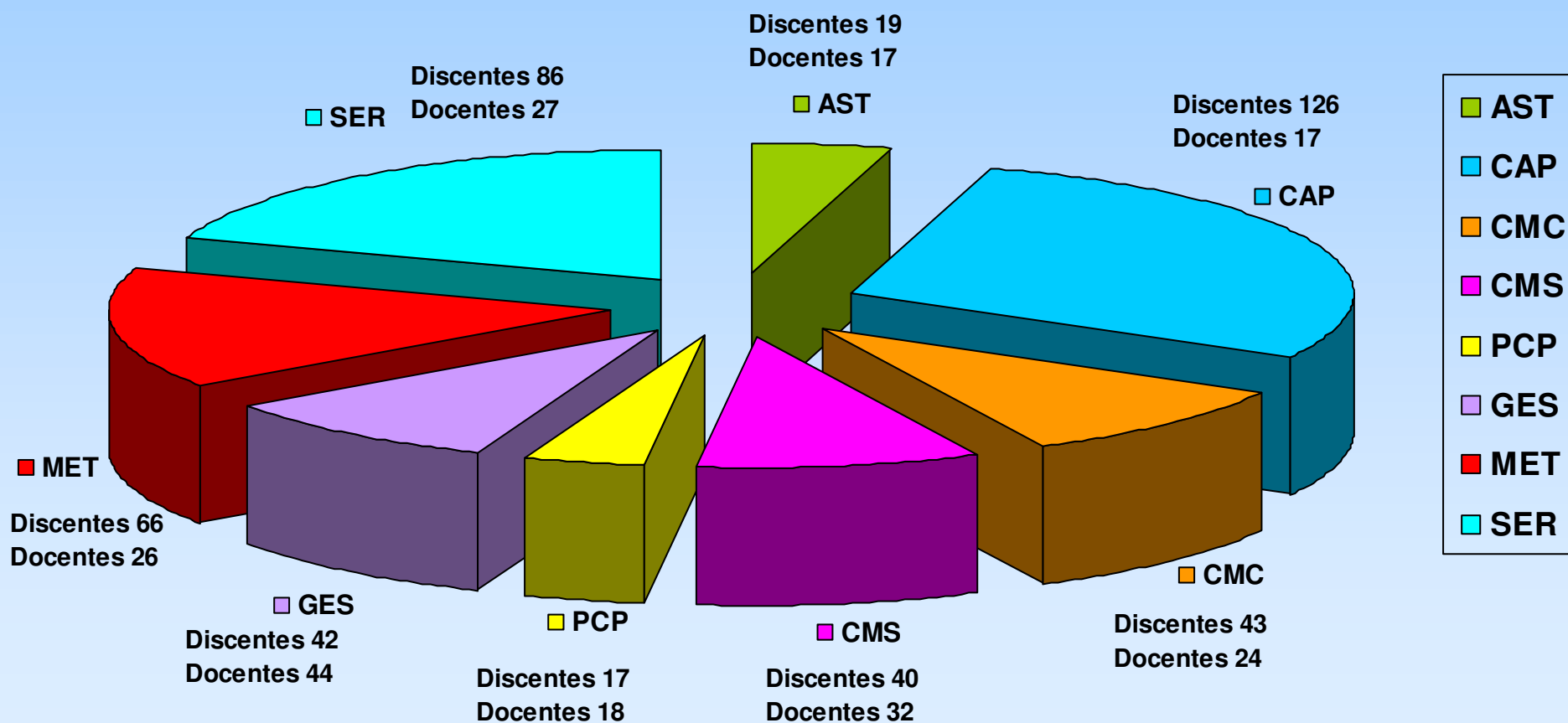
Alunos Ativos em 2006



Alunos de Mestrado: 210
Alunos de Doutorado: 229
Alunos Isolados: 92
Total de Alunos: 531



Discentes e Docentes Ativos

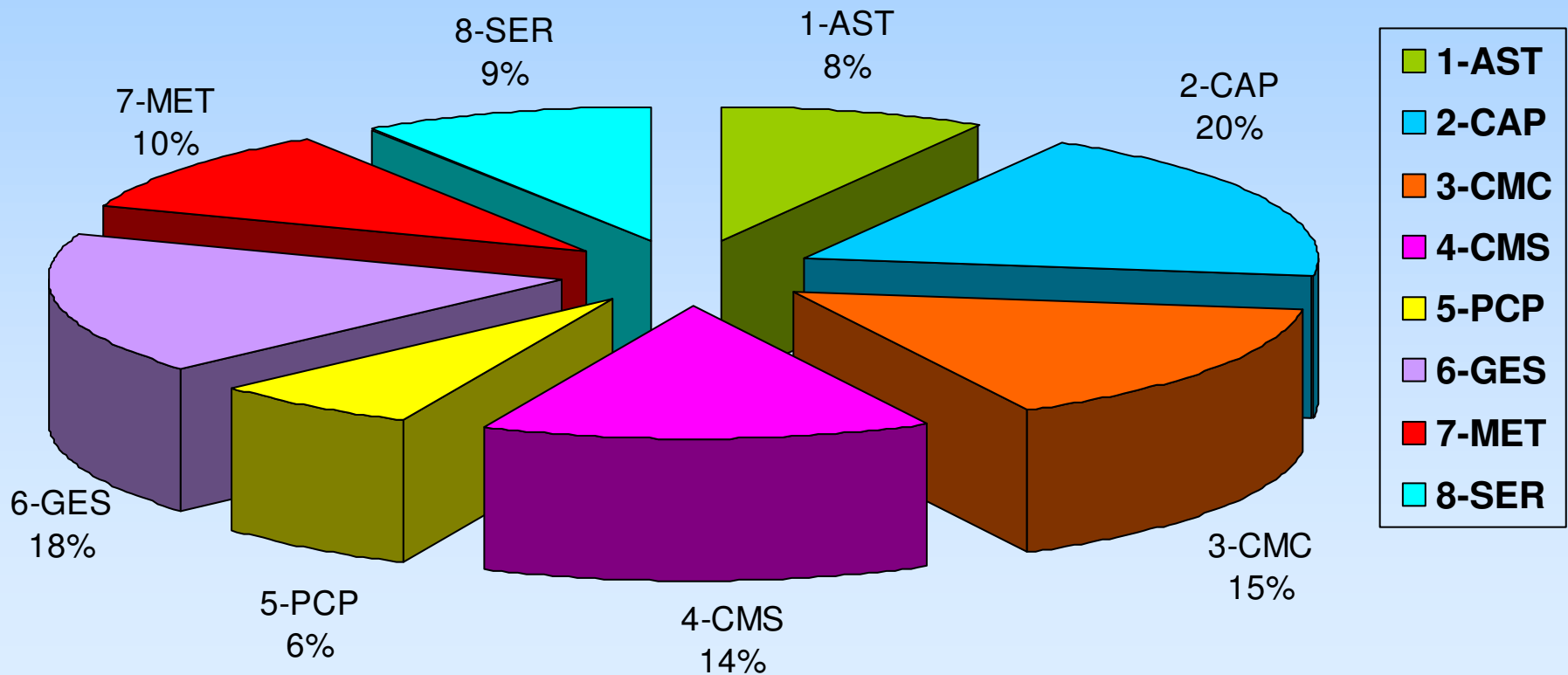


Total de Discentes: 439

Total de Docentes: 205



Disciplinas Oferecidas em 2006



Total de disciplinas: 155



Avaliação da CAPES

Cursos de Pós-Graduação

Cursos	Anterior		Atual	
	Mestrado	Doutorado	Mestrado	Doutorado
<i>Astrofísica</i>	4	4	4	4
<i>Computação Aplicada</i>	5	5	4	4
<i>Engenharia e Tecnologia Espaciais</i>	4	4	4	4
<i>Geofísica Espacial</i>	7	7	6	6
<i>Meteorologia</i>	5	5	6	6
<i>Sensoriamento Remoto</i>	4	4	5	5



Conceito dos Cursos na CAPES

Cursos	2001		2002/2003		2004/2005	
	Mestrado	Doutorado	Mestrado	Doutorado	Mestrado	Doutorado
<i>Astrofísica</i>	4	4	4	4	4	4
<i>Computação Aplicada</i>	4	4	5	5	4	4
<i>Engenharia e Tecnologia Espaciais</i>	5	5	4	4	4	4
<i>Geofísica Espacial</i>	5	5	7	7	6	6
<i>Meteorologia</i>	4	4	5	5	6	6
<i>Sensoriamento Remoto</i>	5	5	4	4	5	5



Mestres e Doutores Formados pelo INPE nos Últimos 5 anos

Cursos	2002		2003		2004		2005		2006	
	M	D	M	D	M	D	M	D	M	D
<i>Astrofísica</i>	08	04	03	02	04	02	04	01	02	--
<i>Computação Aplicada</i>	13	05	15	08	20	08	14	11	05	05
<i>Combustão e Propulsão</i>	02	--	--	--	04	--	03	--	02	--
<i>Mecânica Espacial e Controle</i>	08	02	01	01	06	03	10	06	03	01
<i>Ciência e Tecnologia de Materiais e Sensores</i>	--	--	--	--	02	--	05	04	03	02
<i>Geofísica Espacial</i>	04	05	07	08	03	08	07	06	02	--
<i>Meteorologia</i>	11	11	05	04	06	05	13	04	06	01
<i>Sensoriamento Remoto</i>	18	01	23	06	10	07	13	04	04	02
Total	64	28	54	29	55	33	69	36	27	11
Total M e D	92		83		88		105		38	

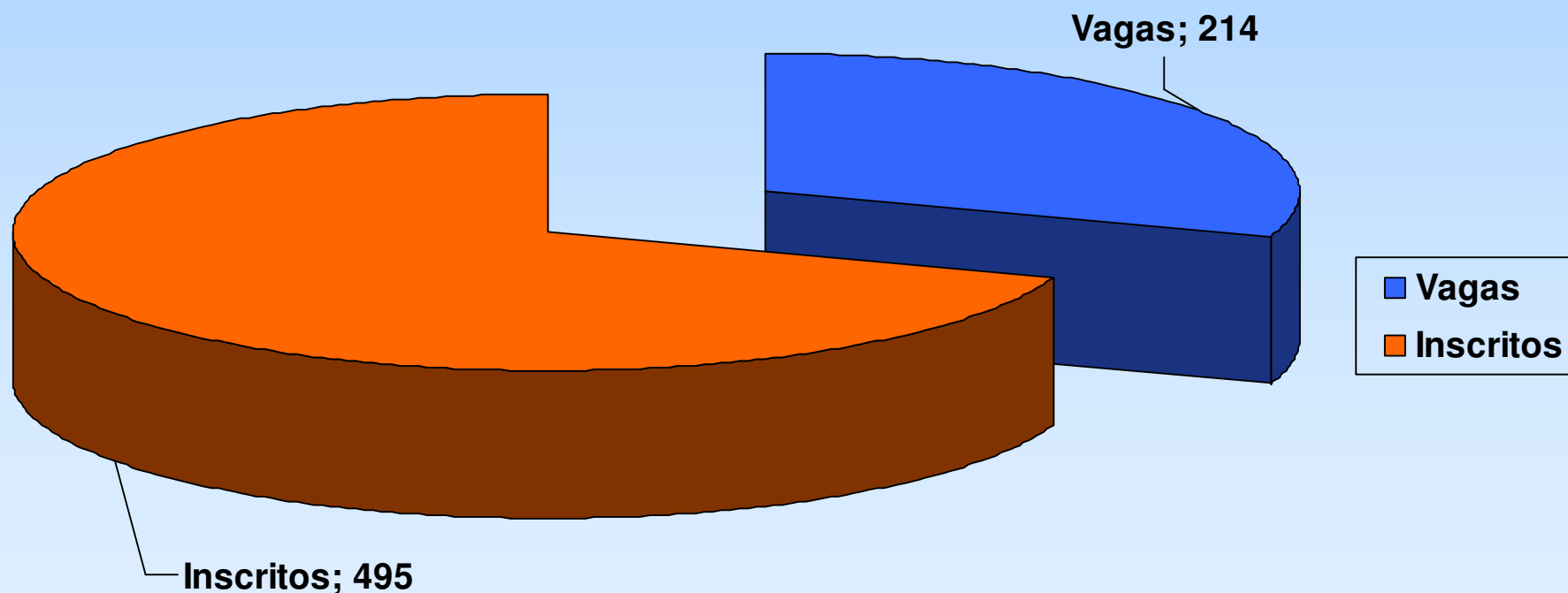


Alunos formados Pelo INPE em 2006

AST		CAP		CMC		CMS		PCP		GES		MET		SER		TOTAL	
M	D	M	D	M	D	M	D	M	D	M	D	M	D	M	D	M	D
2	0	5	5	3	1	3	2	2	0	2	0	6	1	4	2	27	11
Total até 2004																1346	290
TOTAL GERAL																1373	301

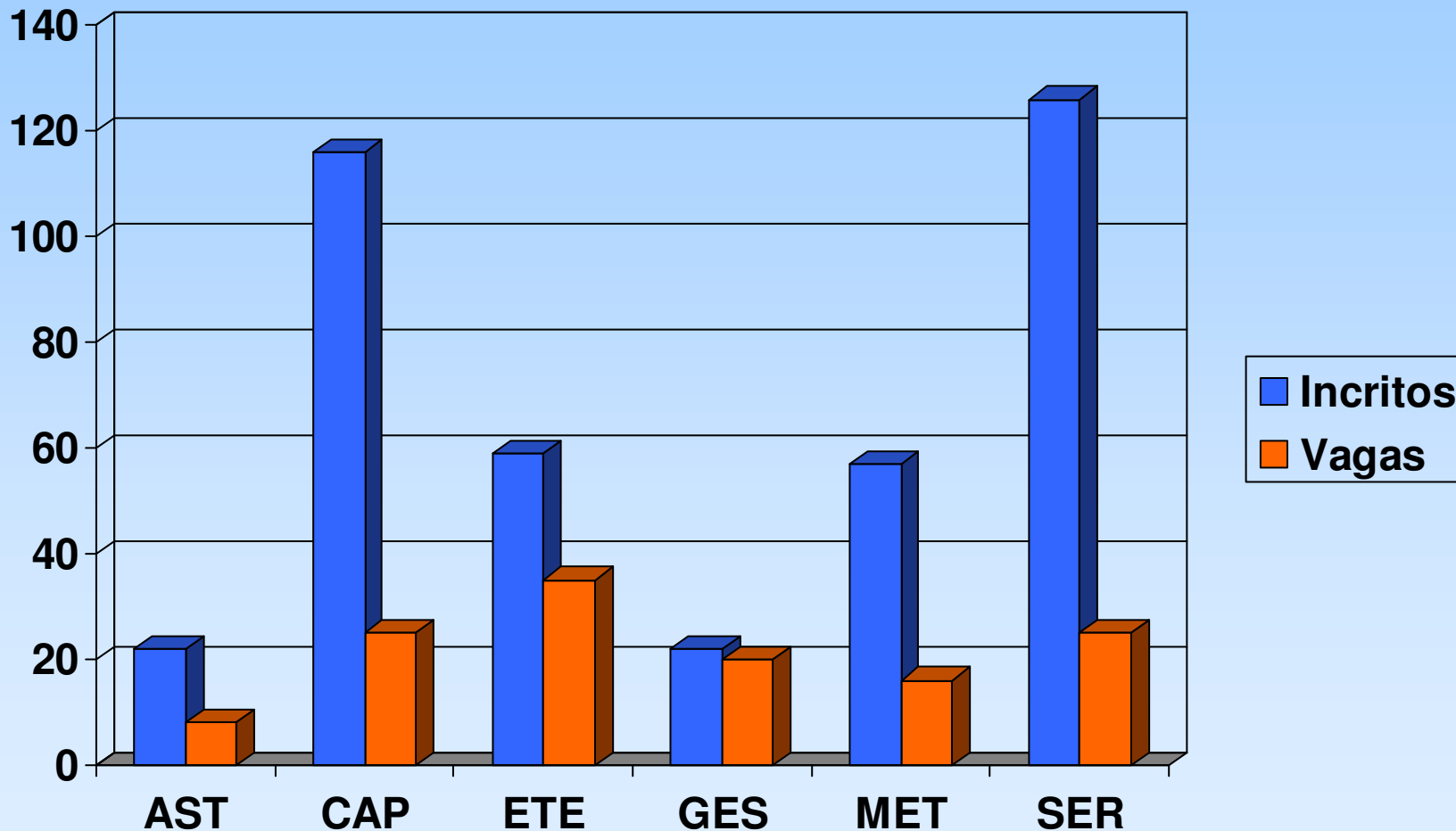


Candidatos Inscritos e Número de Vagas (Mestrado e Doutorado)





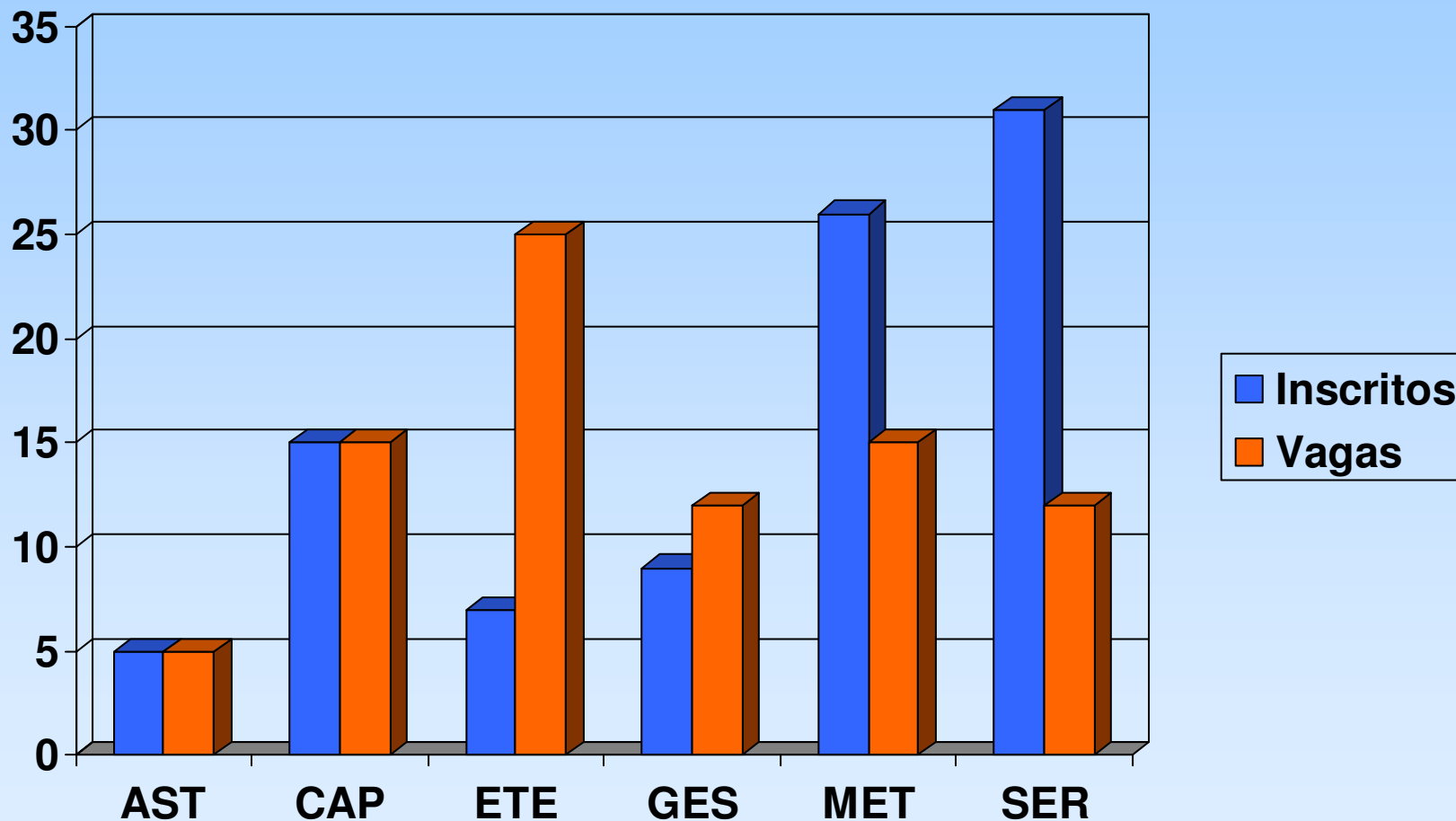
Candidatos Inscritos e Número de Vagas (Mestrado)



Número de Inscritos: 402

Número de Vagas: 129

Candidatos Inscritos e Número de Vagas (Doutorado)



Número de Inscritos: 93

Número de Vagas: 84



Ano	2002	2003	2004	2005	2006
Alunos Formados	88	72	80	90	38
Alunos Ativos	362	467	369	370	439
Vagas Oferecidas	145	176	180	190	213
Alunos Isolados	45	119	100	82	92



Anseios da PG dentro do escopo do Planejamento Estratégico:

Dada a síndrome do cobertor curto e a inegável importância estratégica de nossa PG, inclusive mercê das reduzidas atividades realizadas na Universidade com o desejado viés espacial, é essencial que algumas ações sejam de imediato aconselhadas:

- Investimentos em parcerias: FAPESP, CNPq, CAPES, FUNCATE e semelhantes, com vistas à minimização dos custos operacionais na formação de Mestres e Doutores para o Setor Espacial.
- Buscar melhora na Avaliação dos Cursos e com isso melhorar os canais de financiamento junto aos órgãos de fomento.
- Negociar cobrança de taxas escolares através de fundação como a FUNCATE, principalmente para as disciplinas isoladas ministradas aos alunos não regulares.



- Estimular a participação da iniciativa privada nas atividades de formação de recursos humanos para o setor espacial através dos nossos Cursos de PG (P/ex, a EMBRAER com freqüência encaminha seus funcionários para a PG).
- Completar, manter e adequar a infraestrutura essencial aos cursos de PG.
- Adequar o Contrato de Trabalho do pessoal terceirizado que faz todo o controle acadêmico e hoje é a memória da PG.
- Completar com no mínimo mais duas vagas o vácuo gerado pelas aposentadorias no SPG.



- Contratar um estagiário com conhecimentos de informática para dar assistência técnica às Secretárias dos cursos da PG.
- Completar o número de salas com no mínimo mais quatro salas grandes para até 35 alunos (existe projeto MEC/CAPES a respeito, ainda não aprovado).
- Adequar o espaço físico para arquivos (item significativo mercê de seus 38 anos de existência e da força legal dos mesmos), embora os arquivos mais recentes (desde 1999) venham sendo feitos sob o ponto de vista eletrônico.
- Disponibilizar o histórico Acadêmico na Internet.



- Disponibilização on-line, via Intranet do horário das aulas e reservas de salas, etc.
- Alterar as Normas, visando a obrigatoriedade da publicação.
- Implantar métodos de seleção de alunos novos de forma mais uniforme, observando que os Coordenadores podem ter necessidades diferenciadas devido às particularidades dos seus Cursos.
- Promover prioritariamente os Cursos de Pós-Graduação, com forma de difusão dos trabalhos aqui realizados, mostrando a estreita consonância com as políticas governamentais para o setor e os benefícios gerados para a sociedade como um todo.