

MANUAL DE IDENTIDADE VISUAL



**INSTITUTO
EVANDRO
CHAGAS**

MS-SECRETARIA DE VIGILÂNCIA EM SAÚDE

APRESENTAÇÃO

Fundado em 10 de novembro de 1936, o Instituto Evandro Chagas (IEC) vem há 80 anos contribuindo de maneira pioneira com a saúde pública brasileira e mundial. Inicialmente chamado de Instituto de Patologia Experimental do Norte (IPEN), teve seu nome alterado para Instituto Evandro Chagas após a morte precoce de seu idealizador e primeiro diretor científico, Evandro Serafim Lobo Chagas.

Dedicado ao estudo de vírus, bactérias, parasitas, fungos e meio ambiente, o IEC construiu uma destacada atuação nas áreas das pesquisas biomédicas, com descobertas relevantes de seus pesquisadores nas mais diversas atividades, seja no isolamento e identificação de novos microrganismos, novas doenças, seja na contribuição à criação de vacinas e novas formas de diagnóstico patológico.

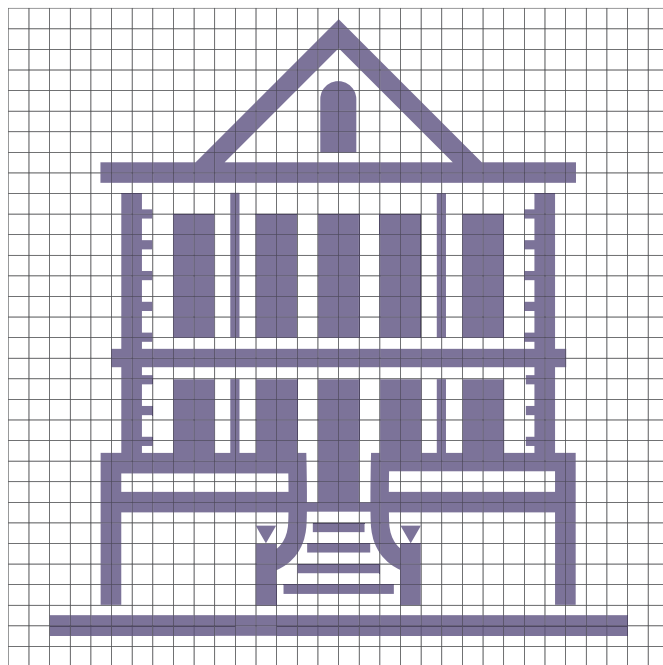
Como uma casa de ciência em constante evolução, o IEC também escolheu marcar seus 80 anos com uma mudança em sua identidade visual. Essa mudança intenta continuar valorizando sua grandiosa história, contudo, voltando seus olhos para o futuro, demonstrando à

comunidade interna e externa que este é um momento de renovação, e assim como uma pintura nova em uma casa, a mudança da nossa marca não apresenta transformações estruturais; o conceito continua o mesmo: nosso estimado casarão, lugar onde tudo começou.

Porém, para se adequar à necessidade de melhor reprodutibilidade, o desenho foi modificado para traços mais sintéticos, mais enxutos, que permitem melhor visualização em tamanhos pequenos e outras aplicações. Também foram agregadas cores, elemento visual de grande importância para acréscimo de significado em uma marca e sistema de identidade visual. Há quem diga que mais do que os símbolos, as cores têm valor preponderante para identificação de uma marca, já que mesmo longe, de onde não conseguimos ler ou distinguir traços, as cores já nos comunicam, caso o sistema cromático seja conhecido.

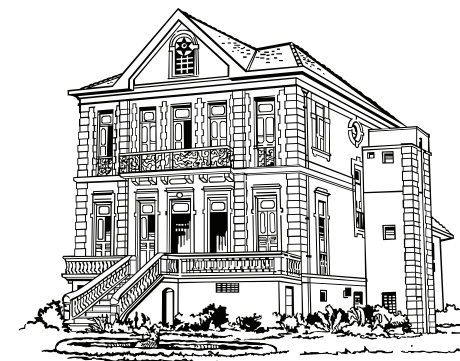
Por fim, o objetivo deste manual é demonstrar a mudança da marca e orientar o uso da mesma em suas mais diversas finalidades, evitando distorções, buscando com isso que seja mantida sua uniformidade de discurso visual.

REDESENHO SÍMBOLO



MALHA CONSTRUTIVA

Como mencionado anteriormente, um dos objetivos foi redesenhar o símbolo do casarão, simplificando suas linhas, permitindo que, em tamanho pequenos, a marca não perdesse sua legibilidade, bem como facilitando sua construção de forma manual quando necessário.



SÍMBOLO ANTERIOR

Assim, o desenho foi reconstruído em cima de uma malha construtiva de 32x32 com todas as suas linhas em escalas e distâncias proporcionais, propiciando mais harmonia entre os elementos do desenho, garantindo assim sua melhor reprodutibilidade.

NOVA MARCA



MS-SECRETARIA DE VIGILÂNCIA EM SAÚDE

ASSINATURA PRIORITÁRIA

A nova marca, além de sua assinatura prioritária (principal), conta com mais duas versões de apoio: a versão abreviada, para ser utilizada nos menores formatos (como no rodapé da página deste manual), e a assinatura vertical nos casos de uso pertinente.



ASSINATURA ABREVIADA



INSTITUTO
EVANDRO
CHAGAS
MS-SVS

ASSINATURA VERTICAL

TIPOGRAFIA



A nova marca, além do redesenho do símbolo, recebeu uma nova tipografia que combina também com seus traços. Assim, foi escolhida a fonte Akzidenz-Grotesk em sua formatação bold e condensada, que além de tudo, por suas características longilíneas, transmite altivez, solidez e seriedade.

AKZIDENZ-GROTESK BOLD CONDENSED A

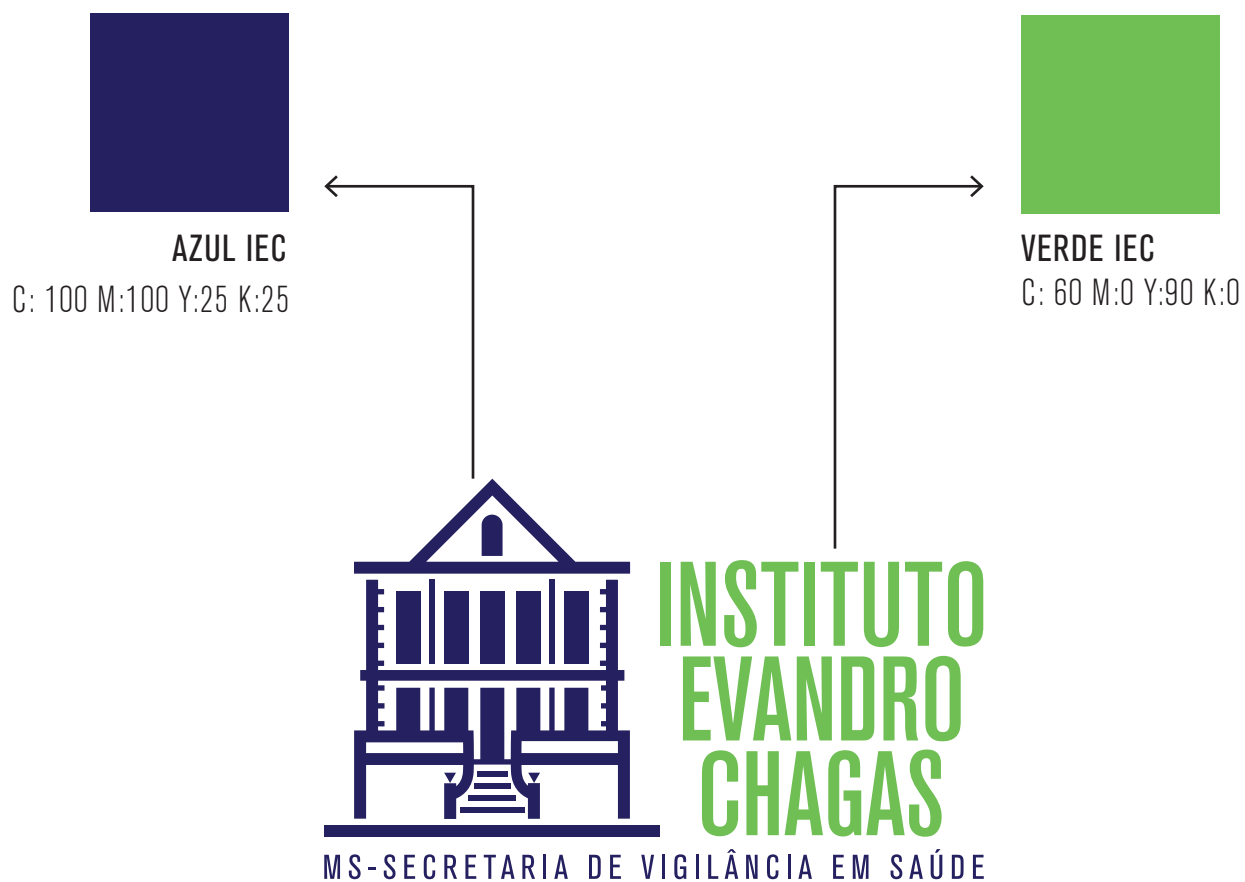
abcdefghijklmnopqrsvwxyz
ABCDEFGHIJKLMNOPQRSTUVWXYZ
0123456789!@#\$%`&*

AKZIDENZ-GROTESK BOLD CONDENSED

abcdefghijklmnopqrsvwxyz
ABCDEFGHIJKLMNOPQRSTUVWXYZ
0123456789!@#\$%`&*

CORES INSTITUCIONAIS

Elemento agregado em sua nova versão, as cores escolhidas para a marca foram o verde e o azul, cores já bastante associadas à área da saúde, o verde por sua propriedade calmante e o azul por transmitir serenidade e segurança. Uma marca necessita ter uma gama própria de cores para ser mais facilmente reconhecida. A seguir temos nossa paleta de cores institucionais para serem utilizadas em nossos materiais.



OPÇÕES DE COR

Além da versão colorida, que é a versão prioritária de aplicação, a nova logo tem as opções de aplicação em preto e branco e tons de cinza nas versões positiva e negativa. Para além dessas, temos ainda previstas opções de aplicação quando uma das cores de fundo forem as próprias cores da logo.



→ VERSÃO COLORIDA



→ VERSÃO PRETO E BRANCO



→ VERSÃO TONS DE CINZA

OPÇÕES DE COR

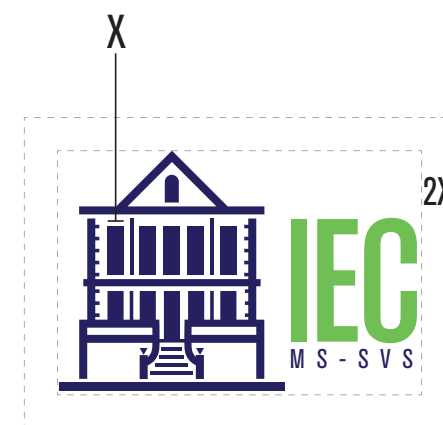
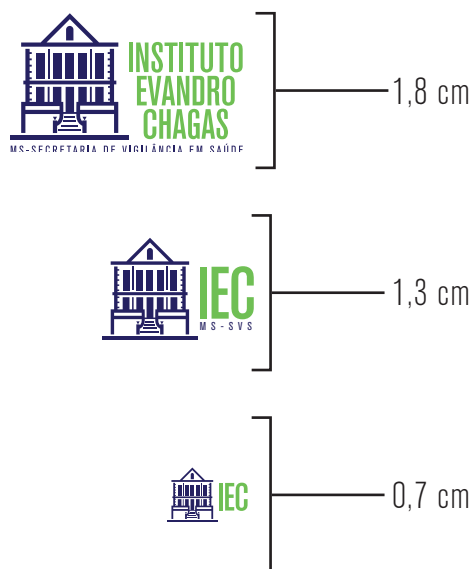


VERSÕES MESMA
COR DE FUNDO

VERSÕES NEGATIVAS

REDUÇÕES E MARGEM DE SEGURANÇA

As definições apresentadas para a redução mínima da marca se baseiam no pressuposto de que a impressão seja de boa qualidade e feita em papel branco. A versão que permite a menor redução é a versão abreviada. Toda e qualquer aplicação desta versão deve ser submetida à aprovação da ASCOM/IEC. A margem de segurança é a distância mínima que a marca deve ficar de outros objetos para preservar sua distinção.



RESTRIÇÕES

A marca não deve ser alterada em suas cores e formas para nenhuma outra opção que não esteja contemplada dentro deste manual, salvo os casos devidamente justificados que deverão ser submetidos à consulta da ASCOM. Abaixo estão os erros mais comuns de aplicação que devem ser evitados.

TIPOGRAFIA
ALTERADA



MS-SECRETARIA DE VIGILANCIA EM SAUDE



MS-SECRETARIA DE VIGILANCIA EM SAUDE

MUDANÇA DE
CORES

PROPORÇÕES
DISTRORCIDAS



MS-SECRETARIA DE VIGILANCIA EM SAUDE



MS-SECRETARIA DE VIGILANCIA EM SAUDE

EFEITOS QUE
ATRAPALHAM
A LEITURA

ALTERAÇÃO DE
PROPORÇÃO ENTRE OS
ELEMENTOS DA MARCA



ROTACIONAR

DÚVIDAS, SOLICITAÇÕES OU QUESTIONAMENTOS:
Assessoria de Comunicação - ASCOM

Tel.: 91 3214-2249
ascom@iec.gov.br



MINISTÉRIO DA
SAÚDE

