



# **Censo Neotropical de Aves Aquáticas em tempos de Gripe Aviária**

**CNAA 2026  
7 a 22 de fevereiro  
4 a 19 de julho**

# Gripe Aviária

A Influenza Aviária (gripe aviária) é uma doença infecciosa causada pelo vírus Influenza, que é classificado em subtipos de acordo com as proteínas de sua superfície.



Há subtipos de baixa patogenicidade, mas o subtipo H5N1 vem causando altíssima mortalidade em aves domésticas e em diversas espécies silvestres, sendo considerada Influenza Aviária de Alta Patogenicidade (IAAP).

# Importância do CNAA

**Relevância de realização dos censos para a vigilância desta e outras doenças**



Um dos grandes objetivos do CNAA é monitorar mudanças nos números de aves aquáticas.

Neste momento em que a IAAP continua sendo uma preocupação mundial, manter as contagens nos sítios anteriormente amostrados é essencial.



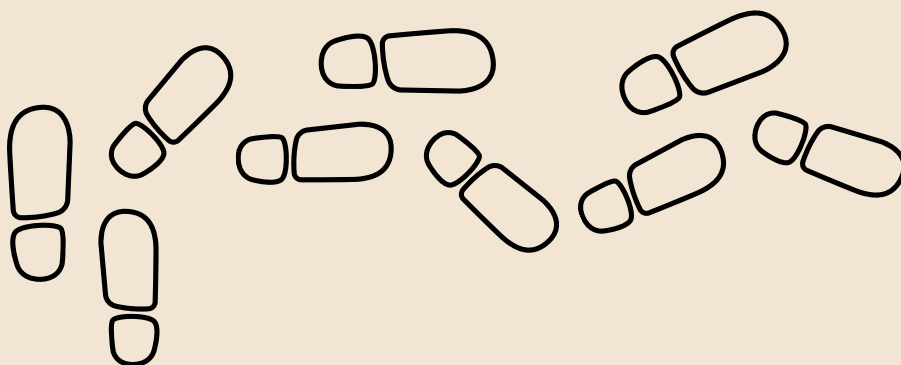
# Transmissão e risco

**Informação é o melhor caminho!**

Embora seja raro, o vírus da IAAP pode, eventualmente, infectar pessoas. A principal via de transmissão registrada é a exposição direta a aves domésticas infectadas.



Mas as aves silvestres mortas ou doentes também podem transmitir.

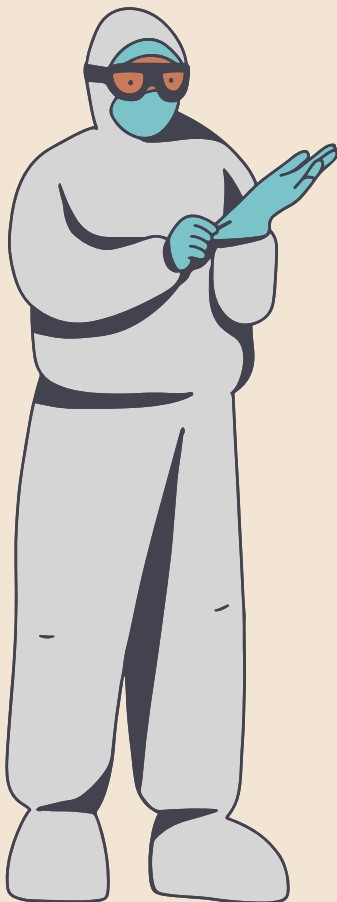
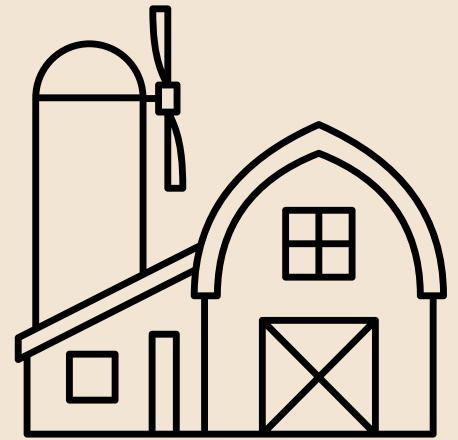


O movimento de pessoas com seus calçados, roupas, veículos e equipamentos pode disseminar a doença entre áreas de concentração de aves aquáticas ou ainda para criações comerciais e de subsistência de aves domésticas.

# Qual o risco para o participante do CNAA?

As pessoas sob risco de serem infectadas pelo vírus da gripe aviária são aquelas expostas direta ou indiretamente a aves infectadas (vivas ou mortas) e/ou ambientes contaminados.

Funcionários de granjas, abatedouros e centros de triagem de animais silvestres estão em maior risco.



Pessoas que manipulam ou têm contato próximo a aves de vida livre infectadas também podem se infectar. Tais atividades só devem ser realizadas por pessoas treinadas e que estejam munidas de equipamentos de proteção individual (EPI) adequados.

# Qual o risco para o participante do CNAA?

Quanto menos contato o participante tiver com aves ou ambientes em situação suspeita, menor o risco.



Contudo, a realização do censo é uma forma de obtermos dados importantes nesse momento de crise e de ampliarmos a vigilância nas áreas importantes para as aves aquáticas.

Conhecer os sinais clínicos de aves com IAAP e seguir atentamente às recomendações para realização do censo com segurança é essencial para que possamos participar do CNAA mantendo o risco muito baixo para as pessoas, para a biodiversidade e para a economia do país.





# Sinais clínicos em aves

Aves contaminadas com H5N1 podem ser assintomáticas, mas quando há sinais clínicos, é fácil reconhecê-los. Os sinais não ocorrem necessariamente todos ao mesmo tempo tampouco são exclusivos desta doença, mas representam um alerta importante!

Corrimento nasal  
ou ocular ou  
inchaço ocular

Incoordenação

Dificuldade  
para respirar

Convulsões e  
tremores

Incapacidade de  
se movimentar

Torção de  
pescoço

Mais informações podem ser obtidas na [página do Programa Nacional de Sanidade Avícola](#) do Ministério da Agricultura e Pecuária.

# Cuidados necessários

## Como participar do CNAA com segurança

1

Antes de partir para a expedição, verifique se o sítio de amostragem não está localizado em área com caso atual confirmado de IAAP. Em caso positivo, a recomendação é não ir ao local. A entrada do observador em colônias de aves também não deve ocorrer sem uso de equipamento de proteção individual completo.

2

Jamais toque em aves mortas ou moribundas!



3

Caso observe aves moribundas ou mortalidade anormal e inexplicável de aves silvestres, avise imediatamente ao Serviço Veterinário Oficial (através das Superintendências Estaduais, dos pontos focais ou do e-Sisbravet) e saia do local.



# Cuidados necessários

## Como participar do CNAA com segurança

4

Caso a mortandade seja em uma unidade de conservação federal, você pode avisar à equipe da unidade, para que esta isole o local e faça a notificação ao Serviço Veterinário Oficial.



5

Para não carrear o vírus, evite visitar dois sítios distintos no mesmo dia, especialmente áreas de concentração de aves.

6

Use calçados laváveis e impermeáveis e limpe-os preferencialmente antes de partir do sítio.



# Cuidados necessários

## Como participar do CNAA com segurança

7

Ao final da expedição, lave muito bem seus calçados (inclusive as solas) com água e sabão e mergulhe-os ou pulverize-os com água sanitária (hipoclorito de sódio 10% preparado no momento do uso) ou álcool desinfetante (etanol 70%), deixando agir por no mínimo 10 minutos.



8

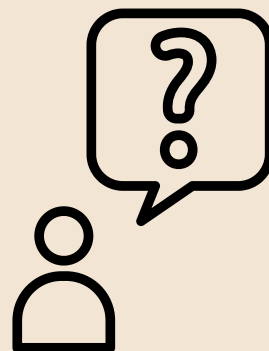
Lave as mãos com bastante água e sabão antes e depois das amostragens. Não fume ou se alimente sem higienizar as mãos.



9

Não visite estabelecimentos avícolas comerciais ou criações de fundo de quintal por pelo 48 horas após sair do sítio de amostragem.

# Ainda com dúvidas?



O CEMAVE está à disposição para qualquer esclarecimento em relação à gripe aviária.

Caso não se sinta seguro para realizar as amostragens, procure a Coordenação Nacional do CNAA para tirar suas dúvidas.

## **FALE CONOSCO!**



Priscilla Amaral  
Coordenadora Nacional  
CNAA - Brasil  
[cemave.sede@icmbio.gov.br](mailto:cemave.sede@icmbio.gov.br)