



**EBSERH**  
HOSPITAIS UNIVERSITÁRIOS FEDERAIS

**RELATÓRIO ANUAL DE  
ATIVIDADES 2023  
GERENCIA DE ENSINO E  
PESQUISA - GEP**

**EMPRESA BRASILEIRA DE SERVIÇOS HOSPITALARES  
HOSPITAL UNIVERSITÁRIO DR. MIGUEL RIET CORRÊA JR - HU-FURG**

Rua Visconde de Paranaguá, 102 – Centro

Rio Grande/RS – CEP: 96200-190

Telefone: (53) 3233.8800 | <http://www.ebserh.gov.br/web/hu-furg>

**ARTHUR CHIORO**

Presidente

**—SANDRA CRIPPA BRANDÃO**

Superintendente do HU-FURG

**TOMÁS DALCIN**

Gerente Administrativo do HU-FURG

**FÁBIO AGUIAR LOPES**

Gerente de Atenção à Saúde do HU-FURG

**MARILICE MAGROSKI GOMES DA COSTA**

Gerente de Ensino e Pesquisa do HU-FURG

**EXPEDIENTE**

**Gerente de Ensino e Pesquisa**

Marilice Magroski Gomes da Costa

**Chefe do Setor de Ensino**

André de Oliveira Teixeira

**Unidade de Gestão de Graduação, Ensino Técnico e Extensão**

Gustavo Richter Vaz

**Unidade de Gestão de Pós-graduação**

Lívia Karla Sales Dias

**Chefe do Setor de Pesquisa e Inovação Tecnológica em Saúde**

Luís Fernando Guerreiro

**Unidade de Gestão da Pesquisa**

Carolina Amaral da Silva

**Unidade de Inovação Tecnológica em Saúde**

Pedro Baptista dos Santos

**LaHClIM**

Heitor Sila Biondi, Leila de Lima Corrêa

Marhesca Carolyne de Miranda Barros Gomes

**Assistentes Administrativos**

Ricardo John, Suênia Clemente Oliveira Rodrigues

## Sumário

<b>APRESENTAÇÃO .....</b>	<b>5</b>
<b>1.GESTÃO DO ENSINO .....</b>	<b>5</b>
<b>1.1. UNIDADE DE GESTÃO DE GRADUAÇÃO, ENSINO TÉCNICO E EXTENSÃO .....</b>	<b>5</b>
1.1.1 Atividades de Gestão de Graduação e Ensino Técnico .....	5
1.1.2. Atividades de Gestão da Extensão.....	6
<b>1.2. UNIDADE DE GESTÃO DA PÓS-GRADUAÇÃO (UGPOS).....</b>	<b>8</b>
<b>1.3 SERVIÇO DO LABORATÓRIO DE HABILIDADES CLÍNICAS MULTIPROFISSIONAL (LAHCLIM).....</b>	<b>11</b>
<b>2.SETOR DE GESTÃO DA PESQUISA E INOVAÇÃO TECNOLÓGICA EM SAÚDE (SGPITS) .....</b>	<b>13</b>
<b>2.1 UNIDADE DE GESTÃO DA PESQUISA.....</b>	<b>13</b>
<b>2.2 UNIDADE DE GESTÃO DA INOVAÇÃO TECNOLÓGICA EM SAÚDE .....</b>	<b>21</b>
<b>3. E-SAÚDE .....</b>	<b>25</b>

# **GERÊNCIA DE ENSINO E PESQUISA HU-FURG / EBSEH**

© 2023, Ebserh. Todos os direitos reservados

Empresa Brasileira de Serviços Hospitalares – Ebserh

[www.ebserh.gov.br](http://www.ebserh.gov.br)

Material produzido pela Gerência de Ensino e Pesquisa-HU-FURG/Ebserh

Permitida a reprodução parcial ou total, desde que indicada a fonte e sem fins comerciais.

## **APRESENTAÇÃO**

A Gerência de Ensino e Pesquisa (GEP) tem por objetivo proporcionar o desenvolvimento de atividades para acadêmicos de diversos cursos da área da saúde e de outros, em áreas de apoio a ela, buscando sempre as condições mais ideais para consolidar o papel do HU como “Hospital de Ensino” frente a comunidade acadêmica, colaboradores e comunidade em geral, contribuindo para melhor atender aos usuários do Sistema Único de Saúde (SUS).

No seu escopo está a gestão do ensino técnico, de graduação, das residências médicas e multiprofissional, da pesquisa e da inovação tecnológica em saúde, apoiando a IFES a qual se vincula e outras instituições de ensino, sempre em prol da excelência na qualidade das atividades desenvolvidas nos espaços do HU-Furg.

### **1. GESTÃO DO ENSINO**

O conjunto de ações elencadas aqui versam, inicialmente, sobre a atuação do **Setor de Gestão do Ensino (SEGE)** e suas unidades – **Unidade de Gestão de Graduação, Ensino Técnico e Extensão (UGETE)** e **Unidade de Gestão de Pós-Graduação (UGPOS)**. Ainda estão em seu escopo de atuação o gerenciamento das atividades desenvolvidas no Laboratório de Habilidades Clínicas Multiprofissional (LaHCLiM), o apoio à formação pedagógica para o exercício da preceptoria, a formalização e viabilização dos projetos de ensino e extensão no HU-Furg e a formalização de convênios com Instituições Públicas de Ensino. Em 2023 foram formalizados convênios de cooperação técnica na área do ensino com a Universidade Federal de Pelotas (UFPel) e com a Policlínica Naval - Marinha do Brasil.

#### **1.1. Unidade de Gestão de Graduação, Ensino Técnico e Extensão**

A Unidade de Gestão da Graduação, Ensino Técnico e Extensão recebe solicitações, consulta às áreas técnicas envolvidas, autoriza atividades de ensino de disciplinas e estágios de graduação, estágios de Ensino Técnico e de projetos de Ensino e Extensão, sempre levando em conta um planejamento capaz de atender com excelência as demandas do ensino da FURG e de outras instituições públicas.

##### **1.1.1 Atividades de Gestão de Graduação e Ensino Técnico**

O HU-Furg/Ebserh disponibilizou campos de estágios para diversos cursos de graduação e tecnólogos da IES vinculada: Medicina, Psicologia, Enfermagem, Física Médica, Toxicologia Ambiental e Educação Física. Também foram disponibilizados estágios de

graduação para acadêmicos de outras IFES, para outros cursos: Terapia Ocupacional, Nutrição, Enfermagem e Medicina da UFPEL e UNIPAMPA e, para o curso Técnico de Enfermagem do IFRS. Destaca-se o impacto positivo dessa oferta na qualificação do ensino em diversas áreas da saúde e outras áreas, atendendo não apenas a IES vinculada, mas permitindo que alunos de outras instituições acessassem campos de prática no HU-Furg.

A distribuição por curso é apresentada na tabela a seguir:

Medicina - FURG	130
Medicina - UNIPAMPA	1
Enfermagem - FURG	57
Psicologia - FURG	6
Educação Física - FURG	4
Física Médica – FURG	1
Toxicologia Ambiental (tecnólogo) - FURG	3
Terapia Ocupacional -UFPEL	1
Nutrição-UFPEL	5
Fonoaudiologia - UFPEL	1 (início previsto para dezembro)
Técnico de Enfermagem - IFRS	17
TOTAL	226

Fonte: arquivos GEP

### 1.1.2. Atividades de Gestão da Extensão

Em relação as atividades de extensão, diversos projetos foram desenvolvidos ao longo de 2023. O papel da unidade consiste em registrar, encaminhar as solicitações para realização de projetos de Ensino/Extensão no HU-FURG/EBSERH para a(s) área(s) envolvida(s) e emitir pareceres de aprovação ou solicitação de ajuste quando necessários após a tramitação interna em relação a viabilidade de execução, consolidando as relações entre as unidades assistenciais, acadêmicas e as Pró-Reitoria de Extensão e Cultura (PROEXC) e a de Graduação (PROGRAD).

Muitos deles envolvem técnicos RJU e colaboradores Ebserh do HU-Furg, parceiros dos acadêmicos e docentes que propõem os projetos. Alguns são propostos por docentes e técnicos RJU vinculados à outras unidades acadêmicas da universidade. As atividades de extensão possibilitaram a inserção dos acadêmicos em atividades extracurriculares, permitindo o estabelecimento de parcerias e maior interface com atividades assistenciais e usuários do SUS.

A seguir apresentamos os projetos inscritos no SISPROJ FURG que ao longo de 2023 tiveram atividades realizadas no HU-FURG:

Título do Projeto	Coordenador
HIGIENE DE MÃOS: UM ATO NECESSÁRIO	EDAIANE JOANA LIMA BARROS

VISITA DOMICILIAR À PESSOA COM ESTOMIA E SUA FAMÍLIA	EDAIANE JOANA LIMA BARROS
IMPLANTAÇÃO DE DOULAS NO HOSPITAL UNIVERSITÁRIO DA FURG	FABIANE FERREIRA FRANCIONI
RECRUTAS DA ALEGRIA: PROMOÇÃO DA SAÚDE NO HOSPITAL UNIVERSITÁRIO DA UNIVERSIDADE FEDERAL DO RIO GRANDE	MARILICE MAGROSKI GOMES DA COSTA
EDUCAÇÃO PERMANENTE: REVISITANDO OS PROCESSOS DE EDUCAR/CUIDAR	EDAIANE JOANA LIMA BARROS
INCUBADORA DE APRENDIZAGEM ITINERANTE PARA PROFISSIONAIS DE SAÚDE: CUIDADO À PESSOA COM ESTOMIA DE ELIMINAÇÃO	EDAIANE JOANA LIMA BARROS
CONSULTA DE ENFERMAGEM À PESSOA COM ESTOMIA E SUA FAMÍLIA	EDAIANE JOANA LIMA BARROS
CLÍNICA DO PÉ DIABÉTICO: PREVENÇÃO DE NEUROPATIAS DE EXTREMIDADES	FABIANE FERREIRA FRANCIONI
PROGRAMA DE EDUCAÇÃO EM SAÚDE EM DOENÇAS CRÔNICAS	FABIANE FERREIRA FRANCIONI
PSICOLOGIA DA SAÚDE NO CONTEXTO DOS AMBULATÓRIOS DO HU/FURG	MARIANA GAUTERIO TAVARES
PROGRAMA DE TRATAMENTO DO FUMANTE	DANIEL WENCESLAU VOTTO OLMEDO
PROJETO ACOLHER	SIMONE DE BIAZZI AVILA BATISTA DA SILVEIRA
PROGRAMA VIVER MULHER	FABIANE FERREIRA FRANCIONI
ARTE DA PINTURA GESTACIONAL	FERNANDA DEMUTTI PIMPÃO MARTINS
MUTIRÃO DE CIRURGIAS AMBULATORIAIS	LUCIANO ZOGBI DIAS
AÇÃO DIA MUNDIAL DO DIABETES 2023: EDUCAR PARA PROTEGER O FUTURO	FABIANE FERREIRA FRANCIONI
AMBULATÓRIO DE IMPLANTE DE DIU	KHAREN CARLOTTO
DIU PÓS PLACENTÁRIO	KHAREN CARLOTTO
ATENDIMENTO AMBULATORIAL INTEGRAL ÀS CRIANÇAS EM RISCO PARA ALTERAÇÕES DO DESENVOLVIMENTO	MILENE PINTO COSTA
SIMULA LAHCLIM: SIMULAÇÃO CLÍNICA PARA O APRIMORAMENTO DE HABILIDADES, COMPETÊNCIAS E COMPORTAMENTOS ASSISTENCIAIS DE ESTUDANTES DE ENFERMAGEM E MEDICINA	HEITOR BIONDI

Fonte: arquivos GEP

## 1.2. UNIDADE DE GESTÃO DA PÓS-GRADUAÇÃO (UGPOS)

A Unidade de Gestão da Pós-graduação, além de manter os registros das atividades de pós-graduação *Lato Sensu*, responsabiliza-se por viabilizar e dar o suporte às atividades das Residências Médicas e Multiprofissionais cujos cenários práticos são desenvolvidos no HU-Furg.

Ainda realiza atividades e diálogos que visem a organização e monitoramento das atividades da residência em interface com preceptores, tutores e residentes no HU-Furg. Além disso, mantém os dados atualizados nos sistemas próprios do HU-Furg e no Sistema de Gerenciamento de Residências (SIGRES) da Rede Ebserh.

Em março foi realizada a Acolhida dos Residentes Médicos e Multiprofissionais ingressantes no processo seletivo 2023. A pós-graduação no HU-Furg esteve representada pelos seguintes programas de Residência Médica: Anestesiologia, Cirurgia Geral, Clínica Médica, Ginecologia e Obstetrícia, Medicina de Família e Comunidade, Ortopedia e Traumatologia e Pediatria. Não houve ingresso para os programas de Neonatologia e Infectologia. As residências multiprofissionais da FURG englobam a formação em três áreas de conhecimento: Educação Física, Psicologia e Enfermagem, contando com dois programas de Residência Multiprofissional: Ênfase na Atenção à Saúde Cardiometabólica do Adulto e Saúde da Família. O número de residentes por área de concentração de cada programa de residência é apresentado a seguir, com a inclusão desses novos residentes:

Ano	Tipo	Nome do Programa	Matriculados
2023	Médica	CLÍNICA MÉDICA (2 ANOS)	10
2023	Médica	ANESTESIOLOGIA	11
2023	Médica	ORTOPEDIA E TRAUMATOLOGIA	6
2023	Médica	GINECOLOGIA E OBSTETRÍCIA	9
2023	Médica	PEDIATRIA (3 ANOS)	8
2023	Médica	CIRURGIA GERAL (3 ANOS)	8
2023	Médica	INFECTOLOGIA	1
2023	Médica	MEDICINA DE FAMÍLIA E COMUNIDADE (2 ANOS)	3
2023	Médica	ATENÇÃO À SAÚDE CARDIO-METABÓLICA DO ADULTO	10
2023	Multiprofissional	SAÚDE DA FAMÍLIA	6
<b>TOTAL</b>			<b>72</b>

Durante a acolhida foram apresentados os serviços e unidades que abordaram temáticas fundamentais para o percurso do residente, versando sobre Segurança do Paciente e Prevenção de Infecção Hospitalar; NR32; Sistema de Regulação Assistencial; Fluxo de medicamentos hospitalares e medicação segura; normativas da COREME e COREMU e atuação da GEP.

## HU-Furg recebe 30 novos residentes da área médica e multiprofissional

Os residentes atuarão no Hospital e na Rede Básica de Saúde

Publicado em 06/03/2023 11h14 | Atualizado em 06/03/2023 11h21

Compartilhe: [f](#) [t](#) [s](#)



Crédito: arquivos Comunicação HU-Furg

Entre os meses iniciais da residência, de março a maio, foram realizadas capacitações para os residentes, usando a simulação realística, sendo efetivados treinamentos de Suporte Básico de Vida; Intubação Orotraqueal; Acesso Central guiado por ultrassom; Paramentação e Desparamentação.



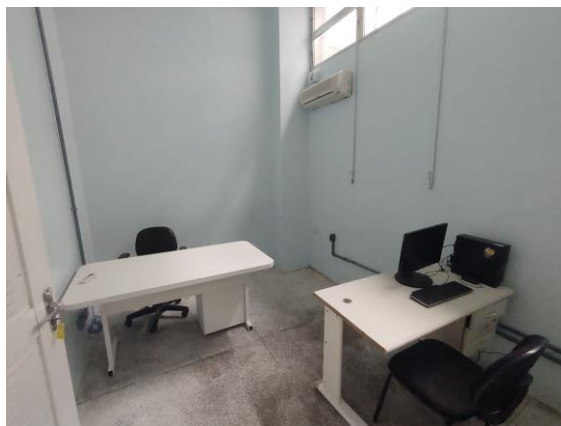
Créditos: Arquivos GEP

Ao longo do ano foram realizadas reuniões ordinárias com supervisores/coordenadores e preceptores das residências para alinhamento de dinâmicas de ensino no HU-Furg/Esberh e reuniões pontuais com supervisores e/ou preceptores dos programas de residências médicas e multiprofissionais para auxiliar nas soluções dos problemas observados ou demandados,

relacionados aos preceptores/docentes/funcionários e alunos. Ainda foram realizadas, no início do ano, reuniões individuais com todos os supervisores de programas de residências médicas e multiprofissionais para apresentar os resultados da Pesquisa de Satisfação dos Residentes do ano 2022.

A UGPOS, com base na pesquisa de satisfação do ano de 2022 elaborou, juntamente com o Setor de Gestão de Ensino, um plano de melhorias para ano de 2023, no qual incluiu diversas ações, como: implementação de planilha de monitoramento de solicitações dos residentes médicos e multiprofissionais, monitoramento da satisfação dos residentes quanto a alimentação ofertada no HU e discussões com setores de Nutrição e Hotelaria sobre sugestões e críticas levantadas pelos residentes.

Buscando aproximar a COREME e COREMU do HU-Furg e, atender solicitação de pontos da auditoria, foi entregue em 2023 uma sala para receber os representantes da COREME/COREMU, quando assim for necessário. A sala dispõe de duas mesas, 04 cadeiras e 01 computador com acesso à internet. O espaço está disponível para armazenamento de documentos e pequenas reuniões, quando assim for necessário.



Fonte: Arquivos GEP

A aproximação da UGPOS com supervisores e preceptores tornou possível alinhar problemáticas surgidas no decorrer do ano, assim como fortaleceu pactuações e proporcionou melhorias para o ensino da pós-graduação.

Também atuou na divulgação contínua quanto ao acesso e a usabilidade da ferramenta Uptodate para preceptores, residentes, docentes e discentes ligados ao HU-Furg.

Em novembro a UGPOS realizou a divulgação do 4º ciclo de Pesquisa de Satisfação dos Residentes, processo que se estendeu até dezembro, e cujos resultados deverão ser divulgados no início de 2024. Ainda sobre processo avaliativo, a unidade tem reforçado junto aos residentes que realizem a avaliação dos preceptores do HU/FURG/EBSERH de forma sistemática.

### 1.3 Serviço do Laboratório de Habilidades Clínicas Multiprofissional (LaHClIM)

A Gerência de Ensino e Pesquisa efetivou diversificadas atividades de ensino-aprendizagem para os graduandos, residentes, profissionais do HU-Furg/Ebserh e comunidade, através do Laboratório de Habilidades Clínicas Multiprofissional (LaHClIM). O LaHClIM, inaugurado em 2020, oferta um contexto apropriado para desenvolvimento das habilidades, competências e atitudes de profissionais e futuros profissionais de saúde, qualificando-os para a efetivação de uma assistência multiprofissional baseada em evidências científicas. Esse espaço atende também os colaboradores do HU-FURG e a solicitações de externos, de acordo com sua capacidade operacional.

Tendo como eixo metodológico a simulação clínica, atende as necessidades de modernização do ensino na área da saúde, viabilizando a imersão formativa em uma situação hipotética que incorpora uma representação autêntica da realidade, porém, sem expor ou causar risco ou danos aos pacientes. Este método suscita a participação ativa dos alunos, integrando as complexidades do aprendizado prático e teórico com oportunidades para a repetição, feedback, avaliação e reflexão.

A demanda de uso e as atividades planejadas em conjunto com universidade têm aumentado significativamente nas áreas de graduação e de pós-graduação. Em apoio às atividades acadêmicas dessas áreas, foram executadas no Laboratório de Habilidades Clínicas Multiprofissional (LaHClIM) 352 atividades durante o ano de 2023, incorporando atividades teórico-práticas com foco em simulação. Dessas atividades, 131 foram realizadas por docentes da Furg.

Como também, em apoio ao desenvolvimento de atividades no LaHClIM, está em curso o processo de compra de 05 equipamentos para melhorar o ensino nas áreas Pediatria, Cirurgia Geral e Obstetrícia, buscando qualificar ainda mais o ensino da graduação e da pós-graduação no HU-Furg.



Créditos: arquivos GEP

Como impacto positivo ressalta-se o estreitamento das relações do HU com discentes, docentes e técnicos das unidades acadêmicas através da simulação clínica ofertada em espaço

de aprendizagem qualificado, desenvolvimento de atividades complementares ao ensino nas unidades acadêmicas em ambiente protegido de aprendizagem.

Destaca-se ainda a parceria firmada entre o HU-FURG e a Marinha do Brasil para qualificar atendimento de emergência da Policlínica Naval do Rio Grande, através de atividades desenvolvidas no LaHClIM iniciadas em setembro. O objetivo dessa parceria é aprimorar o serviço de pronto-atendimento disponível na área de Estabilização do Paciente da Policlínica Naval de Rio Grande (PNRG), possibilitando maior autonomia para resolução das demandas características do serviço militar e fortalecendo, assim, os serviços de saúde que compõem a rede de atenção à saúde suplementar e o Sistema Único de Saúde (SUS). Para isso, são realizadas atividades teórico-práticas direcionadas ao aperfeiçoamento da equipe multiprofissional para o atendimento de situações de urgência e emergência, implementadas pelos profissionais do Laboratório de Habilidades Clínicas Multiprofissional (LaHClIM), da Gerência de Ensino e Pesquisa (GEP) do HU-Furg.

A PNRG é a única Organização Militar Hospitalar (OMH) da Marinha do Brasil, na Região Sul do país, e está em fase de expansão para Hospital Naval. A instituição é responsável por oferecer assistência de saúde a mais de 6,1 mil usuários do Sistema de Saúde da Marinha (SSM). A cada mês, a PNRG realiza, em média, 670 atendimentos ambulatoriais e 250 atendimentos de emergência, garantindo a estabilização do paciente antes da remoção para hospitais de referência do Sistema Único de Saúde ou instituições conveniadas. Além disso, os profissionais de saúde da PNRG são acionados para apoiar diversos eventos, exercícios operativos e outras ações públicas e de prevenção para a sociedade. A equipe de 56 profissionais da PNRG, composta por médicos, enfermeiros e técnicos em Enfermagem, estão participando de treinamentos semanais no LaHClIM, com duração de quatro horas cada e que ocorrerão até fevereiro de 2022



Créditos: arquivos GEP

Em 29 de novembro de 2023 o HU-Furg Ebserh recebeu a visita técnica de comissão da Marinha do Brasil, composta pelo Diretor da Saúde da Marinha Vice-Almirante Oscar Artur de Oliveira Passos, do Vice-Almirante Augusto José da Silva Fonseca Júnior, comandante do 5º

Distrito Naval, do Capitão de Fragata Sergio Hernando Pimentel Alvim, do Capitão de Fragata Luiz Eugênio Gularte Lovato, do Capitão de Corveta Luiz Carlos Schettino Junior, e da Capitão-Tenente Kátia Lacerda de Souza. A visita ao Laboratório de Habilidades Clínicas Multiprofissional teve por objetivo conhecer suas instalações. A comissão foi recebida pela superintendente Sandra Crippa Brandão, pelo coordenador do LaHcliM, Heitor Biondi e demais colaboradores da GEP.



Créditos: Comunicação Social

## **2. SETOR DE GESTÃO DA PESQUISA E INOVAÇÃO TECNOLÓGICA EM SAÚDE (SGPITS)**

O conjunto de ações elencadas versam sobre a atuação do Setor de Gestão da Pesquisa e Inovação Tecnológica em Saúde, que em 2023 consolidou diversas ações junto a Gerência de Ensino e Pesquisa através de suas Unidades de Gestão da Pesquisa (UGPESQ) e da Gestão da Inovação Tecnológica em Saúde (UGITS).

### **2.1 Unidade de Gestão da Pesquisa**

#### **Programa de Iniciação Científica HU-FURG/Ebserh**

Na segunda edição do Programa de Iniciação Científica (PIC) da Rede EBSEH, em parceria com CNPQ, foram concedidas 8 bolsas para alunos de graduação vinculados à Universidade Federal do Rio Grande (Furg), participantes em pesquisas desenvolvidas exclusivamente no âmbito do HU-Furg/Ebserh. O edital foi publicizado em março, dezoito pesquisas foram inscritas, sendo homologadas dezessete. Após avaliação pelo Comitê Científico foram eleitos 8 trabalhos, conforme estabelecido no edital. Os projetos de pesquisa inscritos são propostos, predominantemente, por docentes da Universidade Federal do Rio Grande (Tabela 1). Quanto ao perfil dos bolsistas, 6 deles estão vinculados ao curso de medicina e dois ao curso de enfermagem.

O evento de acolhida ocorreu em 3 de julho no Laboratório de Habilidades Clínicas do HU-Furg/EBSERH, tendo por objetivo principal conhecer os novos bolsistas e os professores orientadores, assim como orientá-los sobre as normativas do programa (Figura 1). O monitoramento das atividades desenvolvidas pelos bolsistas foi realizado por meio da entrega dos relatórios parciais a cada três meses e por reuniões com os coordenadores do programa.

TABELA 1. Projetos aprovados no programa de Iniciação Científica HU-FURG/Ebserh

Classificação	Projeto	Orientador
1	Estudo Epidemiológico sobre a Prevalência Nacional de Agentes Respiratórios em Crianças	Linjie Zhang
2	Avaliação de um protocolo assistencial de vigilância ativa para câncer de próstata no SUS	Hsu Yuan Ting
3	Desenvolvimento de fármacos para o tratamento de Infecções Relacionadas a Assistência em Saúde (IRAS)	Daniela Fernandes Ramos Soares
4	O impacto clínico de infecções bacterianas adquiridas por pacientes internados por covid-19 em um hospital universitário no extremo Sul do Brasil.	Andrea Von Groll
5	Violência no trabalho de enfermagem e as consequências na saúde do trabalhador	Laurelize Pereira Rocha
6	Imagens e experiências do cuidado por familiares de pacientes internados na UTI adulto do HU-FURG/Ebserh	Lisa Antunes Carvalho
7	Avaliação da aplicação da imunoglobulina palivizumab em neonatos de risco - estudo prospectivo	Simone de Menezes Karam
8	Papel da colonização bacteriana nas vias áreas em pacientes com bronquiectasia não fibrose-cística	Daniela Fernandes Ramos Soares

FIGURA 1. Evento de acolhida dos bolsistas do Programa de Iniciação Científica HU-FURG/Ebserh 2023.

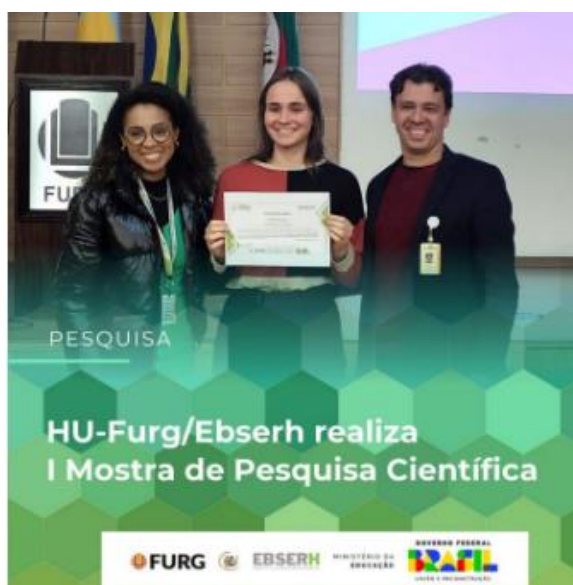


Fonte: Arquivos GEP

## Evento do Programa de Iniciação Científica do Hospital Dr. Miguel Riet Corrêa Jr. HU-FURG/Ebserh.

Em 16 de maio o Comitê Científico Institucional promoveu a I Mostra de Produção Científica, com o objetivo de apresentar para a comunidade acadêmica os resultados das produções realizadas pelos bolsistas vinculados ao PIC ao longo do ano de 2022 (Figura 2). Neste momento, o Comitê também realizou a avaliação dos trabalhos a fim de indicar o melhor trabalho para participar do 1º Webinar de Iniciação Científica da Rede Ebserh – Encerramento do 1º Ciclo.

Figura 2. I Mostra de Pesquisa científica HU-FURG/Ebserh



Fonte: Arquivos GEP

A pesquisa intitulada “**Avaliação do efeito da respiração diafragmática em crianças e adolescentes com asma: ensaio clínico randomizado e controlado**”, apresentada pela bolsista de iniciação científica Danielle Rediess Bonow, foi eleita como o melhor trabalho do HU-Furg e indicada para o evento nacional, o 1º Webinar de Iniciação Científica da Rede Ebserh. O encerramento do 1º Ciclo ocorreu em 31 de outubro, contando com a participação dos bolsistas vinculados ao PIC ao longo do 2022, nos 41 hospitais da Rede Ebserh. O trabalho desenvolvido no HU-Furg/EBSEH foi destacado com a primeira colocação do 1º ciclo do Programa de Iniciação Científica (PIC) da Rede Ebserh (Figura 3).

Figura 3. Reportagem Sobre o trabalho Premiado na Ebserh Sede

Empresa Brasileira de Serviços Hospitalares

O que você procura?

### Pesquisa realizada no HU-Furg ficou em 1º lugar na avaliação dos trabalhos dos bolsistas do PIC da Rede Ebserh

Estudo avalia efeito da respiração diafragmática em crianças e adolescentes com asma crônica

Publicado em 01/11/2023 08h07

Compartilhe: [f](#) [x](#) [in](#) [@](#)



## Pesquisas Acadêmicas

No ano de 2023, até o mês de dezembro, obtivemos o cadastro total de 423 pesquisadores incluídos na plataforma rede pesquisa, sendo eles docentes, técnicos, discentes e pesquisadores externos. Foram submetidos um total de 75 projetos de pesquisa para o Setor de Gestão da Pesquisa e Inovação Tecnológica via plataforma Rede Pesquisa. A seguir apresentamos os títulos dos projetos submetidos (tabela 2).

Tabela 2. Projetos de pesquisa submetidos a avaliação da GEP.

Número	Título do Projeto	Mês
1	Prevalência de teste positivo para COVID-19 em gestantes admitidas na maternidade e fatores maternos e neonatais associados	Janeiro
2	Estudo de coorte para avaliação do impacto em longo prazo da COVID-19 no Brasil: Estudo pós-COVID Brasil 1 (pacientes hospitalizados)	Janeiro
3	Saúde e comportamento de trabalhadores da Universidade Federal do Rio Grande: um estudo prospectivo	Janeiro
4	Laser acupuntura na asma persistente em crianças e adolescentes: ensaio clínico randomizado	Janeiro
5	Avaliação da qualidade de assistência ao parto.	Janeiro
6	Avaliação do efeito da respiração diafragmática em desfechos clínicos e funcionais de crianças e adolescentes com asma: ensaio clínico randomizado e controlado.	Janeiro
7	Assistência de enfermagem com a puérpera com HIV/AIDS internadas em uma maternidade de um Hospital universitário do Sul do Brasil	Janeiro
8	Violência no trabalho de enfermagem e as consequências na saúde do trabalhador	Janeiro

9	Sofrimento moral na assistência ao nascimento durante a pandemia de COVID-19	Janeiro
10	O processo de adesão da terapia antirretroviral para pacientes com infecção pelo HIV em um serviço de referência no extremo Sul do Brasil	Janeiro
11	Desafios Éticos na Implementação do Plano de Parto para a Equipe de Enfermagem	Janeiro
12	Barreiras e facilitadores da atuação da Doula no exercício profissional da Enfermagem	Janeiro
13	Desfechos maternos e neonatais de mulheres que tiveram diagnóstico de covid-19 durante a internação	Fevereiro
14	PRÁTICA BASEADA EM EVIDÊNCIAS: práticas, atitudes e conhecimentos de estudantes de graduação em enfermagem e enfermeiros	Fevereiro
15	Os vínculos organizacionais dos profissionais de enfermagem no serviço de pronto atendimento de um Hospital Universitário	Fevereiro
16	Inovações moleculares na esporotricose: aplicações clínicoepidemiológicas, diagnósticas e na predição de resistência a fármacos aprovados e/ou em testes pré-clínicos	Fevereiro
17	Consciência socioambiental de gestores de um Hospital Universitário no Sul do Brasil	Fevereiro
18	Consciência socioambiental de gestores de um hospital Universitário no Sul do Brasil	Março
19	Processo de tomada de decisão da cúpula estratégica de uma organização de saúde ao implantar um serviço de atendimento exclusivo para covid-19.	Março
20	Interação em Unidade de Terapia intensiva neonatal e as repercussões na parentalidade	Março
21	Efeito do round multiprofissional no clima ético em uma unidade de traumatologia: um estudo quase experimental	Março
22	Avaliar a investigação da coinfeção fúngica em pacientes diagnosticados com TB/HIV e o desfecho dos pacientes TB/HIV em pacientes atendidos em um hospital referência para HIV/AIDS	Março
23	Laser acupuntura na asma persistente em crianças e adolescentes: ensaio clínico randomizado	Março
24	Infecções oportunistas causadas por fungos e micobactérias em pacientes com HIV/aids: Importância dos métodos rápidos no diagnóstico laboratorial da criptococose, histoplasmose e tuberculose	Março
25	Projeto Smartkids: Impacto da exposição a smartphones e tablets no desenvolvimento infantil em crianças de 24 a 60 meses de idade do extremo sul do Brasil. Um estudo de coorte prospectivo.	Março
26	Impacto sobre a saúde de dependentes nicotínicos do programa de cessação do tabagismo em um município na Região Sul do Brasil	Março
27	Avaliação do binômio tempo-temperatura em refeições hospitalares transportadas	Março
28	Papel da colonização bacteriana nas vias áreas em pacientes com bronquiectasia não fibrose-cística	Março
29	“Desenvolvimento de fármacos para o tratamento de Infecções Relacionadas a Assistência em Saúde (IRAS)	Março
30	Papel da colonização bacteriana nas vias áreas em pacientes com bronquiectasia não fibrose-cística	Março
31	PINTURA GESTACIONAL: sentimentos expressos por gestantes de alto risco	Abril
32	Construção de tecnologia educacional sobre indução do trabalho de parto	Abril
33	O cuidado paliativo na perspectiva dos enfermeiros de uma unidade de clínica médica	Abril
34	Nascer no Brasil II	Abril

35	Imagens e experiências do cuidado por familiares de pacientes internados n UTI adulto do HU-FURG/EBSERH	Abril
36	O cuidado paliativo na perspectiva dos enfermeiros de uma Unidade de Clínica Médica	Abril
37	Método diagnósticos no paciente com doença torácica sob assistência no HU: Epidemiologia, morbidades e eficiência diagnóstica.	Abril
38	Avaliação da qualidade de vida no trabalho e nível de estresse dos profissionais de enfermagem nos serviços de urgência e emergência de um município no extremo sul do Brasil	Abril
39	Implementação de um sistema informatizado para o controle do uso de antimicrobianos no ambiente hospitalar	Abril
40	Análise de indicadores de assistência ao parto em um hospital universitário da região sul do Brasil	Maiο
41	A perda do cōnjuge por covid-19: processo de luto e resiliência	Maiο
42	Práticas do cuidado obstétrico e neonatal em maternidades brasileiras: análise de desfechos e variabilidade	Maiο
43	Impacto da estomia de eliminação intestinal e/ou urinária na vida de homens atendidos em serviço de estomaterapia	Maiο
44	Tratamento da doença de Legg-calve-perthes com uso de artrodiastase de quadril: descrição da técnica e série de casos	Maiο
45	Manejo de histoplasmose em pessoas vivendo com HIV: o papel da testagem de antígeno para diagnóstico diferencial, detecção de coinfeções e acompanhamento do tratamento	Maiο
46	Percepção em relação a atitude e conhecimento e a investigação da presença de sintomas para episódios de depressão em pessoas com diabetes	Maiο
47	Cenas e cenários sexuais de mulheres na pandemia da COVID19: contribuições para ações de promoção da saúde e políticas públicas de saúde	Maiο
48	Doenças crônicas não transmissíveis e estilo de vida: perfil e relação entre variáveis comportamentais, clínicas e físicas em pacientes de um hospital do sul do Brasil.	Maiο
49	Procedimentos Operacionais Padrão do Serviço Social em Hospitais Universitários Federais: instrumentos para o exercício profissional?	Junho
50	As notificações de acidentes e doenças relacionados ao trabalho e as questões étnico-raciais	Junho
51	Existem diferenças em parâmetros de saúde mental entre gestantes com diferentes níveis de atividade física?	Junho
52	Relato de caso: INFECÇÃO POR SCEDOSPORIUM EM PACIENTE COM SÍNDROME DE SWYERJAMES-MACLEOD	Junho
53	Vivências dos familiares cuidadores de nonatos internados na unidade de terapia intensiva neonatal	Junho
54	O uso do óculos de realidade virtual para alívio da dor durante procedimento de enfermagem na área pediátrica	Junho
55	Caracterização de recém-nascidos internados em unidade de terapia intensiva neonatal	Junho
56	Avaliação e Desenvolvimento de Métodos Diagnósticos para Doenças Fúngicas Endêmicas e Oportunistas	Junho
57	Polineuropatia desmielinizante inflamatória crônica em paciente idosa: um relato de caso	Junho
58	Eficácia da auriculoterapia para incontinência urinária em pessoas adultas ou idosas submetidas a procedimentos cirúrgicos	Julho
59	Perfil do uso de medicamentos de pessoas idosas internadas em uma unidade de clínica médica de um hospital Universitário	Julho
60	Saúde mental positiva de pessoas com estomias de eliminação por câncer colorretal atendidas em serviços de estomaterapia	Julho
61	Cuidados paliativos no contexto da advocacia do paciente	Agosto

62	Imunogenética da infecção pelo HCV: análises exploratórias do impacto de fatores genéticos do hospedeiro sobre a suscetibilidade à infecção pelo	Agosto
63	HEALTH 4.0 – Uma análise do panorama de aplicação em hospitais do Rio Grande do Sul	Agosto
64	Literacia em saúde no preparo dos pais para a alta do recém-nascido prematuro internado em unidade de tratamento intensivo neonatal.	Setembro
65	Níveis de Vitamina D e Suas associações com doenças cardiometabólicas, reumatológicas e autoimunes.	Setembro
66	A Espiritualidade no contexto dos Cuidados Paliativos em pediatria: experiências de enfermeiros	Setembro
67	Disparidade étnico-racial em indicadores de saúde de setores de um hospital universitário no Sul Brasil	Outubro
68	Conceito I=I na coinfeção Sífilis/HIV e fatores Genéticos do T. Palladium associado a falha terapêutica	Outubro
69	Efeito da Infecção pelo Sars-CoV-2 em gestantes vivendo ou não com HIV e seus neonatos	Outubro
70	O processo de multiprofissionalidades em um programa de residência em saúde a partir das percepções de profissionais de educação física egressos	Outubro
71	Valores éticos acadêmicos entre estudantes de pós-graduação em enfermagem	Outubro
72	Governança corporativa em empresas públicas: análises da institucionalização dos mecanismos de governança e sua influência no comportamento de seus integrantes	Outubro
73	Alterações cardiovasculares decorrentes de um quadro de anemia severa	Outubro
74	Controle do diabetes gestacional: conhecimento de gestantes internadas em uma unidade obstétrica	Novembro
75	A prática da respiração diafragmática em crianças e adolescentes com asma: percepções e perspectivas dos pais	Novembro

### Estudos Clínicos com patrocínio do Ministério da Saúde PROADI-SUS

Em 2023 o Setor de Gestão da Pesquisa e Inovação Tecnológica em Saúde iniciou as atividades relativas aos primeiros estudos clínicos patrocinados e desenvolvidos no HU-FURG/EBSERH, em parceria com o Hospital Moinhos de Vento e o Ministério da Saúde, via Programa de Apoio ao Desenvolvimento Institucional do Sistema Único de Saúde (PROADI-SUS). Os dois estudos encontram-se em fase de execução. O primeiro estudo clínico a iniciar suas atividades foi a pesquisa intitulada “**Estudo Epidemiológico de Prevalência Nacional de Agentes Respiratórios em Crianças e Adolescentes**” (Figura 4). A ativação do HU-Furg/EBSERH como centro de pesquisa ocorreu em março de 2023 e o início das atividades foi marcado pela realização de um treinamento desenvolvido pelo centro coordenador e foi direcionado especificamente para os colaboradores que compõem a equipe da pesquisa no HU-Furg. Desde então as atividades relativas à pesquisa seguem com regularidade, contando com uma equipe de 14 profissionais lotados em diferentes setores, sendo eles: GEP, Enfermaria Pediátrica, Unidade de Terapia Intensiva Pediátrica, Laboratório de Análises Clínicas, Laboratório de Micobactérias e Biologia Molecular da Universidade Federal do Rio Grande, além de um

bolsista do programa de iniciação científica da Rede EBSEERH que participa na captação de participantes.

Figura 4. Divulgação estudo TBPed



Fonte: Divulgação Moinhos de Vento

O segundo estudo clínico, iniciado no primeiro semestre de 2023, é a pesquisa intitulada **“Avaliação de um protocolo assistencial de vigilância ativa para câncer de próstata no SUS”** (Figura 5). Até o momento estão sendo realizadas inclusões de participantes e, ao longo do desenvolvimento da pesquisa, foram realizadas reuniões com o centro coordenador para alinhamento dos fluxos de inclusão dos pacientes e envios de amostras. Integram a equipe pesquisa o pesquisador responsável vinculado ao HU-Furg/Ebserh e Faculdade de Medicina – Furg, colaboradores da GEP e uma discente do curso medicina vinculada ao Programa de Iniciação Científica da rede EBSEERH.

Figura 5. Vigilância Ativa em Câncer de Próstata no Brasil



Fonte: Folders para divulgação

## 2.2 Unidade de Gestão da Inovação Tecnológica em Saúde

### Projetos de inovação Tecnológica desenvolvidos no HU-FURG/Ebserh

No presente ano a Unidade de Gestão da Inovação Tecnológica em Saúde (UGITS) articulou e viabilizou o desenvolvimento de projetos de Inovação Tecnológica tendo o HU-FURG/Ebserh como campo de prática. Foram submetidos e estão em andamento 12 projetos de inovação (Tabela 3).

Tabela 3. Projetos de Inovação em desenvolvimento no HU-FURG/Ebserh

Nº	Projeto	Autor
1	Construção de software para elaboração da escala de enfermagem	Jamila Geri Tomaschewski Barlem
2	Avaliação do efeito da respiração diafragmática em desfechos clínicos e funcionais em crianças e adolescentes com asma: ensaio clínico randomizado e controlado	Lingie Zhang
3	Resíduos sólidos de serviços de saúde: diagnóstico e diretrizes para gestão hospitalar	Alessandra Buss Tessaro
4	Criação de um modelo de simulador de baixo custo para treinamento de aplicação/autoaplicação de insulina	Heitor Silva Biondi
5	Desenvolvimento de um modelo de simulador de baixo custo para treinamento da manobra de Heimlich em adultos	Heitor Silva Biondi
6	Planejamento e controle de cirurgias – o caso do HU/EBSERH Rio Grande	Rafael Lipinski Paes
7	Avaliação do impacto da introdução de uma ferramenta digital e condutas práticas para a prevenção e controle de infecção em sítio cirúrgico em um hospital da região sul do Brasil	Andrea von Groll
8	Metodologia computacional inteligente para predição de sequelas de pacientes com diagnóstico de covid-19	Adriano Velasque Werhli
9	Implementação de um sistema informatizado para o controle do uso de antimicrobianos no ambiente hospitalar	Letícia Lima Junqueira
10	Validação e evolução de um instrumento informatizado de avaliação de feridas	Letícia Lima Junqueira
11	Prototipagem de um modelo de simulador de baixo custo para treinamento de acesso venoso guiado por ultrassom	Heitor Silva Biondi
12	Sistema de gerenciamento de bloco cirúrgico	Bruno Samaniego

Fonte: Arquivos GEP

## **Programa de iniciação Tecnológica do Hospital Dr. Miguel Riet Corrêa Jr. HU-Furg/Ebserh**

Com o objetivo de incentivar a participação de docentes e alunos de graduação no desenvolvimento de soluções inovadoras em saúde, através do financiamento da Ebserh Sede junto ao CNPQ, o HU-FURG/Ebserh realizou a primeira edição de seu Programa de Iniciação Tecnológica (PIT). Foram fomentados projetos inovadores para qualquer área do conhecimento, realizados no Hospital Universitário Dr. Miguel Riet Corrêa Jr. da Universidade Federal do Rio Grande (HU-Furg). O PIT concedeu 6 bolsas, com duração de 12 meses.

O edital do Programa de Iniciação Tecnológica foi publicado em novembro de 2022, com inscrições até o dia 5 de fevereiro de 2023. Foram homologadas 8 inscrições de projetos desenvolvidos por colaboradores do HU-FURG/Ebserh e docentes da FURG. Após a avaliação do Comitê de Iniciação Tecnológica, conforme estabelecido no Edital, foram selecionados 6 projetos (Tabela 4).

Tabela 4. Projetos aprovados no edital do Programa de iniciação Tecnológica HU-FURG/Ebserh

Nº	Título	Orientador
1	Criação de um modelo de simulador de baixo custo para treinamento de aplicação/autoaplicação de insulina: Inovação para qualificação do autocuidado de pacientes com Diabetes Mellitus	Heitor Silva Biondi
2	Planejamento e Controle de Cirurgias- o caso do HU-Ebserh Rio Grande	Rafael Lipinski Paes
3	Avaliação do impacto da introdução de uma ferramenta digital e condutas práticas para a prevenção e controle de infecção em sítio cirúrgico em um hospital da região sul do Brasil	Andrea von Groll
4	Avaliação do impacto da introdução de uma ferramenta digital e condutas práticas para a prevenção e controle de infecção em sítio cirúrgico em um hospital da região sul do Brasil	Letícia Lima Junqueira
5	Construção de software para elaboração da escala diária de enfermagem	Jamila Geri Tomaschewski Barlem
6	Desenvolvimento de um modelo de simulador de baixo custo para treinamento da manobra de Heimlich em adultos	Heitor Silva Biondi

O início das atividades do Programa de iniciação Tecnológica foi marcado pela realização de um evento de acolhida aos bolsistas, em março/2023, no Laboratório de Habilidades Clínicas do HU-Furg/Ebserh (Figura 6). O evento foi utilizado para realizar a apresentação dos bolsistas e professores, assim como orientar quanto às normativas do programa.

Figura 6. Acolhida Bolsistas PIT HU-FURG/Ebserh



Fonte: Arquivos GEP

Ao longo do ano foram realizadas reuniões de monitoramento com os bolsistas e orientadores de cada projeto e entrega de relatórios parciais contendo as atividades desenvolvidas nos 6 primeiros meses de execução dos projetos. Além disso, foi realizada uma reunião com todos os bolsistas e orientadores dos projetos, para que cada bolsista apresentasse seu projeto em desenvolvimento.

### **Inovação em Saúde: da pesquisa à prática empreendedora**

Visando promover a cultura em Inovação em saúde o SGPITS, junto a UGTIS, promoveu em 31/08 o evento “**Inovação em Saúde: da pesquisa à prática empreendedora**”, contando com um público superior a 160 pessoas no Anfiteatro Prof. Vicente Mariano Pias, da Área Acadêmica Prof. Newton Azevedo (Figura 7). A iniciativa contou com a parceria da OCEANTEC – Parque Científico e Tecnológico da Furg, da INNOVATIO – incubadora de empresas localizada na Furg e do INOVARS – programa do governo do Rio Grande do Sul que visa incentivar e apoiar projetos inovadores em diversas áreas.

O evento também teve como objetivo aproximar os cursos da área da saúde ao ambiente de inovação da Universidade e do Hospital Universitário. A mesa “Conexão entre Indústria e Universidade para geração de inovação”, mediada por Arthur Gibbon, professor da FURG, trouxe contribuições e reflexões sobre inovação e tecnologias na área da saúde, com a participação da

cirurgiã plástica Ana Kramer, doutoranda em Biomateriais, Inovação e Tecnologia pela UFPel, e do médico intensivista Diego Nunes, doutor em Ciências Médicas pela UFRGS.

Além disso, o coordenador da INNOVATIO Incubadora de Empresas de Base Tecnológica da Furg, professor Aléssio Almada, apresentou o processo de incubação e como desenvolver uma ideia até o produto na incubadora da Furg. Os “Cases área da saúde EMBRAPII e Escritório de propriedade intelectual” foram expostos pelo coordenador de Propriedade Intelectual e Transferência de Tecnologia da Furg e Pesquisador no Centro de Inovação iTec/Furg Unidade EMBRAPII, o professor Luciano Ribeiro.

Figura 7. Inovação em Saúde: da pesquisa à prática empreendedora



Fontes: Arquivos GEP

### **Núcleo de Avaliação de Tecnologias da Saúde (NATS)**

O NATS do HU-FURG/Ebserh tornou-se oficialmente um membro ativo da Rede Brasileira de Avaliação em Tecnologias em Saúde (REBRATS) no corrente ano, fortalecendo sua capacidade de contribuir com a comunidade e promover práticas de avaliação em saúde mais robustas e eficazes.

Um cronograma consistente de reuniões foi mantido durante esse período, garantindo a comunicação e a colaboração contínuas entre os membros e a conclusão oportuna das tarefas designadas. Dentre essas tarefas está a elaboração da Nota técnica de revisão rápida sobre o dispositivo de drenagem por sucção a vácuo com bolsa coletora descartável em sistema fechado.

Também, foi identificada a necessidade de aprimorar as habilidades dos membros do NATS em relação à elaboração de Notas Técnicas e Pareceres Técnicos Científicos. Em resposta a isso, ofertamos um curso de formação com o objetivo de capacitar os membros e trabalhadores do HU-FURG/Ebserh. O curso sobre elaboração de Parecer Técnico Científico (PTC) foi ofertado aos membros do NATS e colaboradores do HU-FURG/Ebserh, para o qual 15 vagas foram oferecidas e preenchidas. O foco prático do curso, em que o trabalho final será

baseado em uma demanda real recebida pelo NATS, tem sido uma oportunidade valiosa para a aplicação direta das habilidades adquiridas.

### **Aproximações com outros agentes do Setor de Inovação**

Durante o ano de 2023 a UGITS buscou estabelecer importantes parcerias e aproximações com diversos agentes externos. No âmbito das avaliações de tecnologias em saúde foram realizadas reuniões com o Grupo Hospitalar Conceição visando a elaboração de um convênio para a produção de notas técnicas demandadas pela Secretária de Justiça.

Ainda sobre a temática de inovação tecnológica, fortaleceu-se a relação do HU-Furg/Ebserh com o Programa Inova RS e a empresa Lifemed. Essa aproximação tem como objetivo a realização conjunta de pesquisas e testes de usabilidade de equipamentos médicos/hospitalares. Com isso, pretende-se que novas pesquisas sobre desenvolvimento tecnológico sejam realizadas no HU-FURG/EBSERH, e que funcionários, alunos e docentes tenham acesso a equipamentos de alta tecnologia.

### **3. E-SAÚDE**

A Rede Universitária de Telemedicina (RUTE) estimula a integração e a colaboração entre profissionais de saúde por meio de Grupos de Interesse Especial (do inglês Special Interest Groups - SIGs). Os SIGs promovem sessões, por videoconferência ou webconferência, para debates, discussões de caso, aulas, pesquisas e avaliações à distância. São disponibilizadas atividades em várias especialidades e subespecialidades, multiprofissionais, em diversos níveis de formação profissional.

Ao longo do ano de 2023, a RUTE seguiu oferecendo os SIGs no modelo criado em 2020, em função da pandemia.

**Endereço da Reunião:** <https://rcc.rnp.br/aovivo/?rcc=RUTE>

Divulgamos durante todo o ano de 2023 com os participantes dos SIGs, divulgando e informando sobre seu status e motivando a sua participação. Foram divulgadas o total de 203 sessões entre os seguintes 33 SIGs abaixo relacionados:

- SIG Raciocínio e Lógica em Medicina;
- SIG Obstetrícia Patológica;
- SIG Economia da Saúde;
- SIG Enfermagem Obstétrica;
- SIG Centro de Estudos em Psiquiatria e Saúde Mental;
- SIG Terapia Ocupacional em Contextos Hospitalares e Cuidados Paliativos;

- SIG Educação Física no Contexto Hospitalar;
- SIG Anestesiologia;
- SIG Cuidados em Neonatologia Multiprofissional;
- SIG Simulação em Saúde;
- SIG Deglutição e Disfagia;
- SIG Nutrição Clínica e Hospitalar;
- SIG Comunicação e Deglutição: Fonoaudiologia e Equipe Interprofissional em Gerontologia e Cuidados Paliativos;
- SIG Genética Médica e Doenças Raras;
- SIG Padrões para Telemedicina e Informática em Saúde;
- SIG CIT (Toxicologia Clínica);
- SIG Rede Autismo;
- SIG Telecoloproctologia;
- SIG Raciocínio e Lógica em Medicina;
- SIG Alergia e Imunologia;
- SIG Rede Nacional de Pesquisa em Telessaúde;
- SIG Coordenadores de Unidades RUTE;
- SIG Educação Permanente em Saúde Mental e Psiquiatria;
- SIG Fonoaudiologia;
- SIG Farmacologia e Terapêutica;
- SIG Cuidados Farmacêuticos;
- SIG Cirped – Cirurgia Pediátrica;
- SIG Educação em Saúde Digital;
- SIG Doação e Transplante de Órgãos e Tecidos;
- SIG Reumatologia Pediátrica;
- SIG Técnico Operacional RUTE;
- SIG TeleRedeBLH - Tele Rede Bancos de Leite Humano;
- SIG Colaborativo em Educação Médica.

**SIG Cuidados em Neonatologia Multiprofissional**

Ainda na modalidade EAD efetivada pelo e-Saúde, a Unidade de Websaúde, o Grupo Estratégico Local do Programa APICEON e a equipe multiprofissional da Unidade de Terapia Intensiva Neonatal do HU-Furg/Ebserh, em parceria com a Maternidade Escola Januário Cicco (UFRN), Hospital das Clínicas da Universidade Federal de Pernambuco (UFPE), Hospital das Clínicas da Universidade Federal de Pernambuco (UFPE) e Hospital Universitário de Brasília (UNB), desenvolveram em 2019 o Grupo de Interesse Especial (SIG) “Cuidados em Neonatologia Multiprofissional”. As atividades de formação desenvolvidas neste SIG são disponibilizadas para todo território nacional por meio da Rede Universitária de Telemedicina.

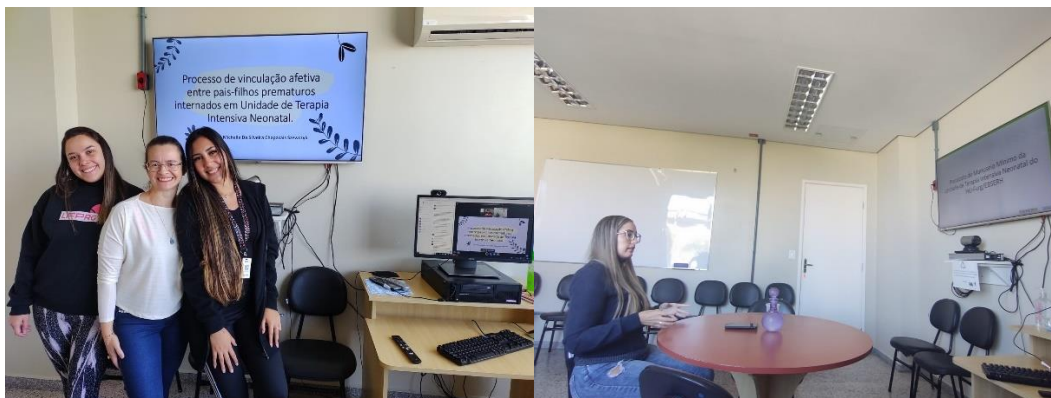
No ano de 2019 foram realizados dois encontros do SIG Cuidados em Neonatologia Multiprofissional, sendo a condução destes encontros efetivada pela equipe multiprofissional da Unidade de Terapia Intensiva Neonatal da Maternidade Escola Januário Cicco. Em 2021, esse SIG foi retomado com o apoio de nossa unidade.

O SIG Cuidados em Neonatologia Multiprofissional que tem como objetivo promover, à distância, atualização do conhecimento técnico-científico na área da neonatologia, envolvendo o estudo da assistência ao recém-nascido no período neonatal, possibilitar o intercâmbio de experiências com diferentes serviços, visando a melhoria da qualidade da assistência neonatal e desenvolver atividades multidisciplinares e multicêntricas entre as Instituições de Ensino voltadas à capacitação de recursos humanos e à educação continuada em saúde, com ênfase na assistência neonatal. Durante o ano de 2023, profissionais do HU-Furg apresentaram seus trabalhos para quase 50 profissionais e tiveram suas práticas reconhecidas e elogiadas pelos participantes.

<b>DATA</b>	<b>TEMA</b>	<b>INSTITUIÇÃO RESPONSÁVEL</b>	<b>CONVIDADO</b>
16/03/23	Técnicas sensoriais de regulação: quando e como utilizar?	HC/UFPE	Débora Danielle Andrade dos Santos
20/04/23	Protocolo de Manuseio Mínimo como uma das estratégias de neuroproteção ao recém-nascido prematuro	HU-FURG	Gessica Borges Vieira
25/05/23	Construção do vínculo afetivo entre pais e recém-nascidos prematuros em UTI neonatal	HU-FURG	Michelle da Silveira Chapacais Szewczyk
15/06/23	Protocolo de controle de Hipotermia	MEJC	Fabiana Ariston Filgueira

20/07/23	Prevenção de lesão de septo por CPAP	HUAB	Ana Gabriela De Figueiredo Araújo
05/09/23	SIMULAÇÃO REALISTICA COMO METODOLOGIA DE ENSINO	HUNB	Elainne Mota
21/09/23	Apoio às mães acompanhantes da unidade neonatal do HC UFPE: importância de uma assistência multidisciplinar	HC-UFPE	Paula Jaeger Tenório
06/12/23	Prevenção de lesão pulmonar e pneumonia associada a ventilação mecânica	HC-UFPE	Cláudio Albuquerque

### SIG Cuidados em Neonatologia Multiprofissional



Fonte: arquivos UDP

### Capacitações On-line

Sucesso em 2020, 2021 e 2022, a pedido dos profissionais envolvidos, em parceria com a Unidade de Clínica Médica, mantivemos o projeto **“Conta pra Gente”** até maio de 2023. A iniciativa visou aproximar os colaboradores do HU-Furg, reunir pessoas com interesses em comum, bem como discutir temáticas relacionadas ao trabalho e à vida dos profissionais que atuam no HU.

Foram realizadas rodas de conversa virtuais, na plataforma Microsoft Teams, acessível via computador ou celular (aplicativo gratuito e disponível nas lojas de aplicativos). Ocorreram, atividades semanais, com a participação de profissionais especialistas no tema escolhido, da enfermeira e chefe da Unidade de Clínica Médica, Carolina Serpa, e da pedagoga, ex-chefe da Unidade do e-saúde, na qual atuou até maio deste ano, e atual chefe da Unidade de Desenvolvimento de Pessoal, Beatriz Pereira Feijó. A ação é aberta a todos os profissionais do HU-Furg e pode ser acessada pelo link: <https://bit.ly/31DhMyU>. As atividades ficaram gravadas

e estão disponíveis no Canal: <https://web.microsoftstream.com/channel/94dbe85d-dc78-43ea-b8c0-e416852f0b46>

As temáticas aprofundadas são de responsabilidade técnica dos ministrantes e são previstas questões técnicas sobre assistência e ao cuidado com os pacientes e temas diversos, de acordo com as sugestões dos colaboradores. A seguir são apresentadas as agendas:

16/02/2023 - Infecção Puerperal com a enfermeira Joyce Barros;

23/02/2023 - Projeto de Ginástica Laboral para o HU-Furg com a fisioterapeuta Graziana Oliveira Nunes;

09/3 - Doulas - Inserção das doulas como dispositivo para humanização do parto hospitalar com o enfermeiro Italo Roger Ferreira Torres e a doula Gabriele Caseira Araújo;

16/03 - Gestão do Tempo com o analista administrativo do HUPI, Tharcisio de Franca Gomes Junior;

30/03 - Campanha ADORNO ZERO - Pela segurança de todos com as enfermeiras Joyce Barros e Zoe Victoria;

13/04 - Uso racional de medicamentos psicotrópicos - Port. 344/98 com a farmacêutica Letícia Lima Junqueira;

20/04 - Palivizumabe: Imunização contra a infecção causada pelo vírus sincicial respiratório no Hu-Furg com a médica Marilice Magroski, a farmacêutica Letícia Lima Junqueira e a enfermeira Francelia Alves Cavalcante;

27/4 - Trajetória e Produtividade do Serviço de Vigilância Epidemiológica/HU com a enfermeira Clarice Ana Dalla Vecchia Hamilton;

18/5 - O Serviço Social e a atenção no processo de institucionalização de pacientes idosos com o assistente social Roberto da Cruz Fonseca Júnior;

25/5 - Higienização das Mãos com a enfermeira Zoé Victoria.