

RELATÓRIO DE GESTÃO

HOSPITAL ESCOLA UFPEL EBSERH



- 2021 -



HOSPITAL ESCOLA DA UNIVERSIDADE FEDERAL DE PELOTAS – FILIAL EBSERH

Presidente

Oswaldo de Jesus Ferreira

Diretor Vice-Presidente Executivo

Eduardo Chaves Vieira

Reitora da Universidade Federal de Pelotas

Isabela Fernandes Andrade

Vice-reitora da Universidade Federal de Pelotas

Úrsula Rosa da Silva

Superintendente do Hospital Escola UFPel EBSERH

Samanta Winck Madruga

Gerente Administrativo do Hospital Escola UFPel EBSERH (*substituto*)

Danielle Nolasco Zaffalon

Gerente de Atenção à Saúde do Hospital Escola UFPel EBSERH

Carolina Ziebell

Gerente de Ensino e Pesquisa do Hospital Escola UFPel EBSERH

Tiago Veiras Collares



SUMÁRIO

1	MENSAGEM DA REITORIA	4
2	MENSAGEM DA SUPERINTENDÊNCIA.....	5
3	MISSÃO	6
4	VISÃO	6
5	MAPA ESTRATÉGICO	6
6	ORGANOGRAMA.....	7
7	COLEGIADO EXECUTIVO	9
7.1	GERÊNCIA DE ATENÇÃO À SAÚDE.....	10
7.2	GERÊNCIA ADMINISTRATIVA.....	13
7.3	GERÊNCIA DE ENSINO E PESQUISA	17

1 MENSAGEM DA REITORIA

O ano de 2021 foi marcado, mais uma vez, pelo enfrentamento à pandemia de Covid 19. Nesse sentido, assim como no ano 2020, o Hospital Escola da Universidade Federal de Pelotas foi referência para os vinte e dois municípios da região sul do Rio Grande do Sul, disponibilizando um serviço de qualidade, com equipamentos e insumos que possibilitaram o tratamento dos pacientes.

Além disso, o desenvolvimento do projeto para a sede própria do hospital teve avanços significativos, envolvendo toda a comunidade acadêmica nas discussões acerca do programa de necessidades dos futuros espaços a serem ofertados.

A soma de esforços marcou o ano de 2021, em que participamos de um movimento de união em defesa da necessidade de construção de um espaço adequado e próprio para o desenvolvimento das atividades ligadas à pesquisa e ao ensino e, ainda, prestando os serviços de assistência tão importantes e necessários para toda a nossa comunidade.

Em 2022 estaremos engajados na busca de recursos para a consolidação desse tão sonhado hospital em sede própria com a certeza de que, unidos, avançaremos.

2 MENSAGEM DA SUPERINTENDÊNCIA

O ano de 2021 se encerra com a certeza de que o Hospital Escola é um grande time. Lidamos com a continuidade dos processos relacionados à pandemia, entretanto, retomamos nosso ritmo de crescimento e aprimoramento de processos assistenciais e administrativos, com retorno das capacitações e formações dos profissionais, com novos processos de aquisição de equipamentos e ainda, com uma ótima execução do recurso REHUF investimento.

Atuamos com empenho máximo na elaboração do projeto executivo do novo hospital e dedicamos a atenção necessária às questões políticas envolvidas com essa pauta.

Teremos um grande desafio para o próximo ano que é a articulação para conseguirmos o recurso necessário ao início das obras do tão almejado Hospital Escola em sede própria da Universidade Federal de Pelotas.

Que venha 2022. Estamos prontos para encarar os desafios da assistência à saúde, administrativos e da formação acadêmica, nossa razão de ser.

3 MISSÃO

A missão do Hospital, além de uma assistência de excelência à população da cidade de Pelotas e da região sul do Estado, é promover o ensino, a pesquisa e as atividades de extensão indissociados, através de estratégias interdisciplinares.

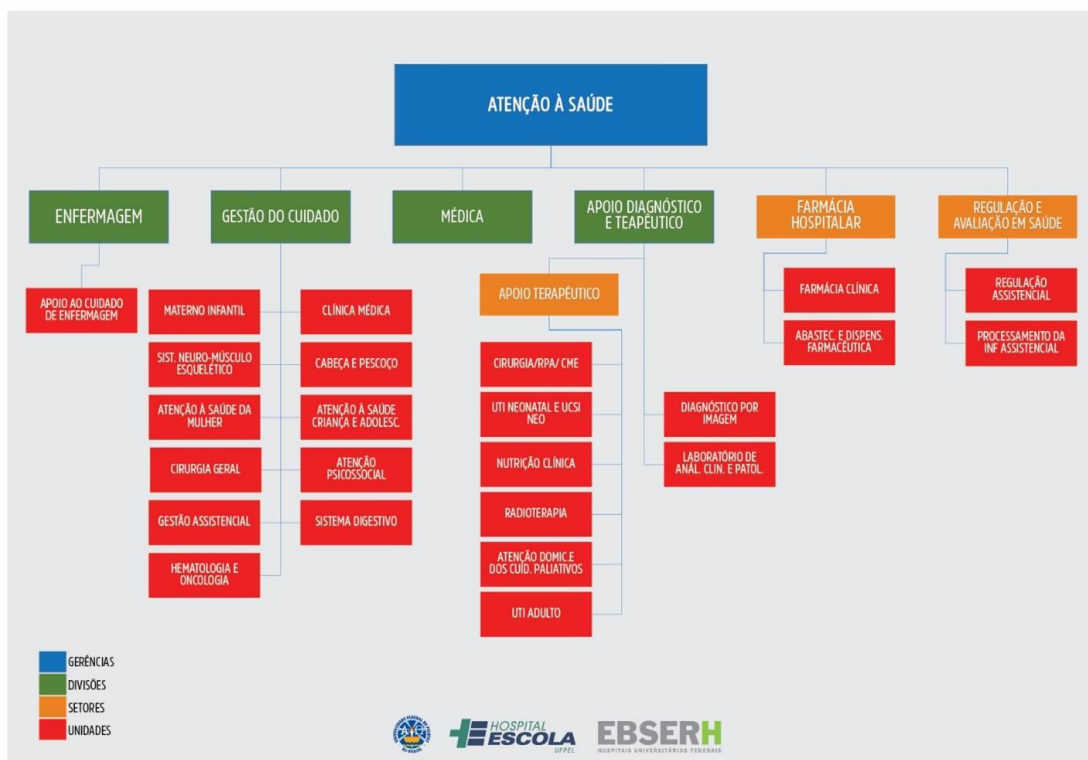
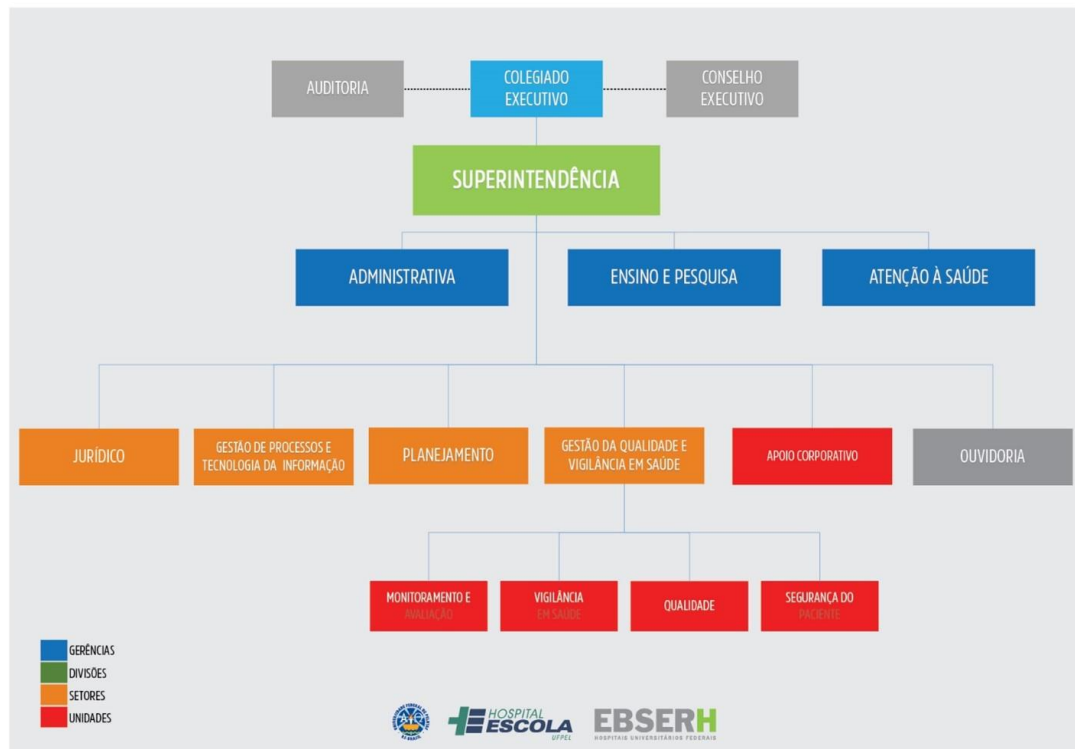
4 VISÃO

Ser referência local e regional pela qualidade no ensino, pesquisa e assistência, pela qualificação profissional dos professores e funcionários, pela incorporação de avançada tecnologia e por uma gestão idônea e competente. O HE tem como política de qualidade tornar céleres e eficazes os serviços prestados aos pacientes, fazendo uso de técnicas modernas de gestão e valorização do funcionário.

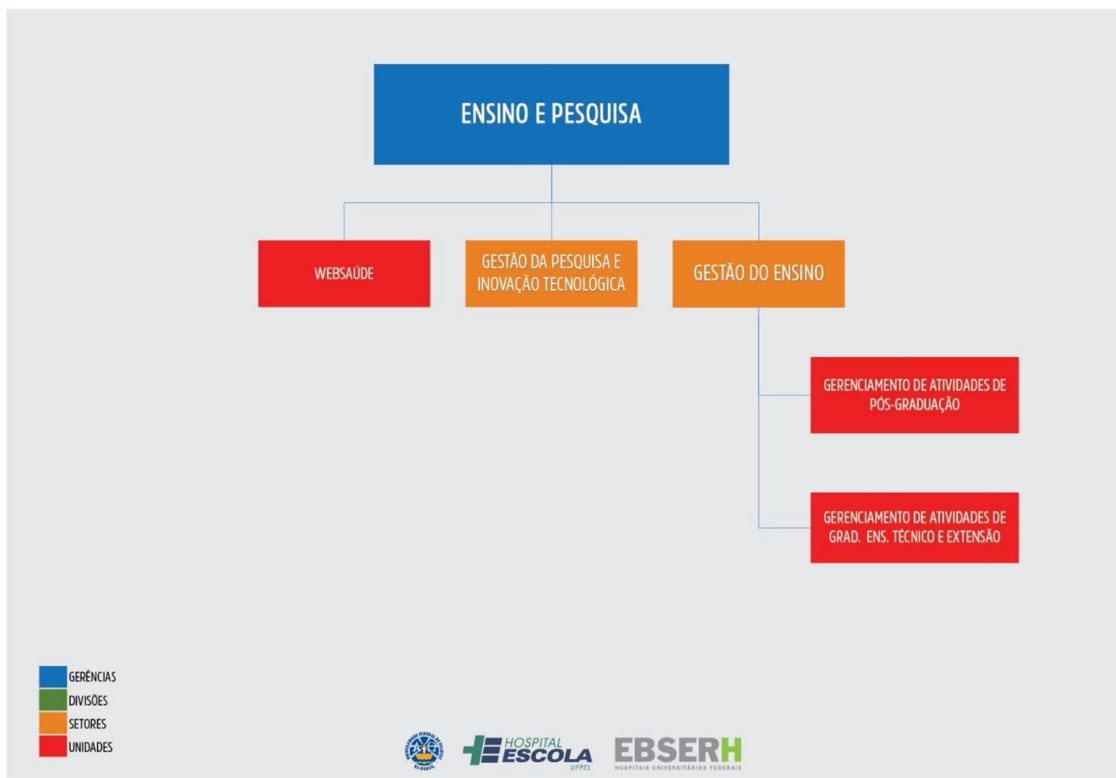
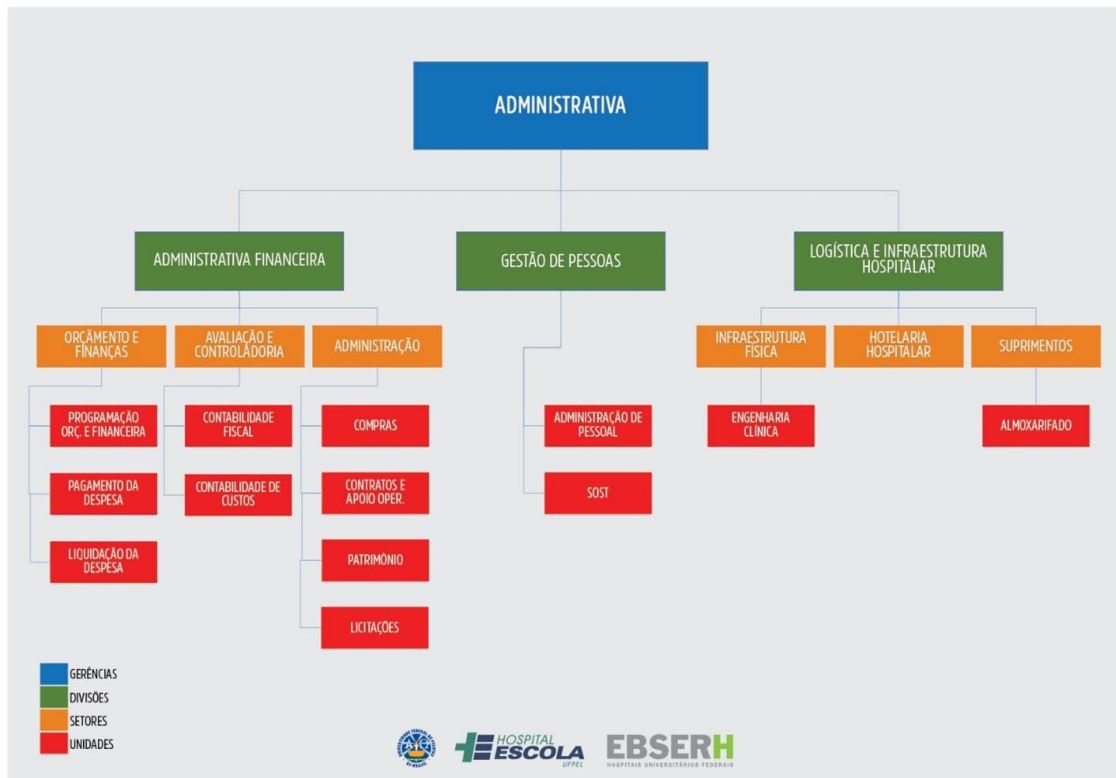
5 MAPA ESTRATÉGICO



6 ORGANOGRAMA



Hospital Escola da Universidade Federal de Pelotas – HE UFPel



7 COLEGIADO EXECUTIVO

O Colegiado Executivo é composto pelo Superintendente e os Gerentes desta unidade hospitalar nomeados segundo o Regimento Interno da Ebserh.

O colegiado é responsável pela direção e administração de todas as atividades da unidade, em consonância com as diretrizes gerenciais da Ebserh e com as diretrizes acadêmicas da Hospital Escola da Universidade Federal de Pelotas – HE UFPel.



7.1 GERÊNCIA DE ATENÇÃO À SAÚDE

Para a Gerência de Atenção à Saúde, o ano de 2021 foi marcado, além da manutenção dos atendimentos hospitalares, pela retomada de serviços assistenciais a nível ambulatorial com importante aumento no número de consultas e procedimentos ambulatoriais realizados, servindo estes como campo de estágio de alunos de cursos da área de saúde, atendendo assim demandas da assistência e do ensino. Especial destaque se dá ao Ambulatório Pós-covid, que iniciou seus atendimentos em março de 2021 num projeto construído em parceria com a Secretaria Municipal de Saúde, com atuação de equipe multiprofissional - fisiatra, pneumologista, fisioterapeuta, terapeuta ocupacional, psicólogo e fonoaudiólogo, garantindo tratamento de reabilitação a pacientes pós-internação hospitalar por Covid.

Conquista de Valor de Gestão:

Ser o hospital de referência para o tratamento de covid-19 para pelotas e região

1. Ação:	Retomada de agendamentos de consultas de especialidades clínicas, ginecológicas e cirúrgicas que diminuíram durante o arrefecimento da pandemia por COVID-19	
Tema: 1. Gestão institucional		
Objetivo Estratégico: 8. Assegurar o equilíbrio entre as ações do ensino, da pesquisa e da extensão.		
Objetivo específico: 11. Fortalecimento da indissociabilidade entre ensino, pesquisa e extensão.		
. Meta para o exercício:		Situação:
Retomar os quantitativos contratualizados		Parcialmente Alcançado
<p>Descrição da ação:</p> <p>Com o maior controle da pandemia por COVID-19 alcançado com a vacinação da população e as medidas de contenção da disseminação viral (uso de máscaras, higiene mãos e distanciamento social) e com a contratação de equipe específica para o atendimento à Unidade COVID do HE UFPEL EBSERH fez se possível o retorno de profissionais médicos às atividades ambulatoriais, havendo retomada das consultas de cardiologia, dermatologia, psiquiatria, reumatologia, imunologia e aumento de produção nas áreas de gastroenterologia e endocrinologia .</p> <p>O ambulatório de ginecologia também se reorganizou com diferentes subespecialidades tais como ambulatório de colposcopia, planejamento familiar, climatério e infertilidade.</p> <p>Os atendimentos ambulatoriais na área de cirurgia também foram retomados neste primeiro semestre de 2021 levando em consideração a capacidade operacional do centro cirúrgico do</p>		

Hospital Escola da Universidade Federal de Pelotas – HE UFPel

HE UFPel e as listas de espera de procedimentos eletivos que ficaram represadas durante a pandemia devido a suspensão destes procedimentos por decretos.	
2. Ação:	Retomada de Serviços Diagnósticos Ambulatoriais
Tema: 1. Gestão institucional	
Objetivo Estratégico: 9. Intensificar as relações entre UFPel e sociedade.	
Meta para o exercício: Retomar os quantitativos contratualizados de exames/procedimentos	Situação: Parcialmente Alcançado
<p>Descrição da ação:</p> <p>Foi intensificada a marcação de exames ambulatoriais nos serviços de endoscopia, laboratório de análises clínicas, imagem (Raio X, ultrassonografia e tomografias) e eletrocardiograma.</p> <p>É importante ressaltar que todas as medidas de controle de disseminação viral continuam sendo observadas a fim de garantir o distanciamento social nas salas de espera.</p>	
3. Ação :	Criação do Ambulatório Pós COVID
Tema: 1. Gestão institucional	
Objetivo Estratégico: 8. Assegurar o equilíbrio entre as ações do ensino, da pesquisa e da extensão.	
Meta para o exercício: Realizar acompanhamento pós alta hospitalar de pacientes com sequelas de COVID-19 dos hospitais de Pelotas	Situação: Alcançado
<p>Descrição da ação</p> <p>No princípio do ano de 2021 a Secretaria Municipal de Pelotas realizou reunião com os hospitais da cidade a fim de identificar qual(is) destes poderia(m) montar um ambulatório de atenção aos pacientes que permanecessem com sequelas relacionadas à infecção por SARS-CoV2. O HE UFPel EBSERH prontamente identificou neste serviço mais do que um local de assistência à saúde, mas sim um potencial espaço para o fomento ao ensino e à pesquisa.</p>	

Hospital Escola da Universidade Federal de Pelotas – HE UFPel

Identificou-se a equipe capacitada para tal atuação – médica pneumologista, médico fisiatra, fisioterapeutas, terapeutas ocupacionais, psicólogos e fonoaudiólogos, iniciando-se as reuniões preparatórias do serviço. As demais especialidades clínicas atuam como consultoras a esta equipe.

Os critérios de encaminhamento foram construídos em um grupo de trabalho constituído por profissionais do HE UFPel EBSERH, da Central de Regulação da SMS e da rede de atenção primária à saúde do município. Os pacientes são provenientes da Central de Regulação da SMS Pelotas que recebe encaminhamentos de todos os hospitais de Pelotas.

O paciente realiza a avaliação inicial e posteriormente segue o tratamento de reabilitação necessário ou é encaminhado através de interconsultas para as demais especialidades consultoras, quando necessário.

Atualmente, a equipe estuda junto ao Grupo de Trabalho a possibilidade de expandir os critérios de encaminhamento.

7.2 GERÊNCIA ADMINISTRATIVA

O ano de 2021 ainda foi marcado com as ações necessárias voltadas ao combate da pandemia. A rotina da Gerência Administrativa, como em 2020, continuou sendo impactada com o número expressivo de processos administrativos devido à covid-19, com o aumento de aquisições de insumos, como EPIS e medicamentos, e contratações temporárias de colaboradores e serviços.

Contudo, conseguimos avançar em pautas importantes relacionadas ao controle interno, como o monitoramento da agenda de compras por meio da ferramenta MS Project e a implementação de formulário eletrônico de fiscalização, por meio da ferramenta Microsoft Teams, para os serviços de hotelaria.

Importante ressaltar duas grandes conquistas que marcaram 2021: a vacinação dos colaboradores do Hospital Escola contra a covid-19 e o trabalho intenso para viabilizar o projeto do novo Hospital que envolveu todos os setores do HE e os cursos de saúde da Universidade Federal de Pelotas.

Foi um ano de muitos desafios! Essas grandes conquistas só foram possíveis em razão do trabalho comprometido de toda a grande equipe da Gerência Administrativa.

1. Ação :	Planejamento, execução e controle dos processos de SRP para Insumos, via ferramenta MS Project, com relatório de monitoramento.	
Tema: 1. Gestão institucional		
Objetivo Estratégico: 10. Buscar a qualidade e eficiência administrativa.		
Objetivo específico: 6. Tornar mais eficiente a gestão institucional.		
Meta para o exercício: Implementar planejamento, execução e controle dos processos de aquisição de insumos via SRP via ferramenta MS Project.		Situação: Alcançado
Descrição da ação: Foram definidas Estruturas Analíticas de Projeto, com validação junto à GA, SA, UL e UC, para permitir o adequado monitoramento da evolução dos processos de SRP de insumos, contando com descrição, prazo estimado e responsáveis pela realização. Após esta definição, todos os processos da agenda de compras foram lançados na ferramenta MS Project, de forma a permitir a visualização do processo contínuo do refazimento dos pregões. Através da visualização Gantt de Controle, será possível observar as datas planejadas, previstas e realizadas, bem como as atividades que impactaram positiva ou negativamente na duração do processo. Além disso, mensalmente é realizado relatório de acompanhamento, com comunicação às partes envolvidas, no qual são demonstradas as atividades não concluídas, com início previsto		

Hospital Escola da Universidade Federal de Pelotas – HE UFPel

em até 60 dias, com destaque para as atividades atrasadas – ver processo sei 23762.014667/2020-25.

2. Ação :	Aprimoramento da fiscalização contratual dos serviços de hotelaria, através da implementação de formulário eletrônico, utilização de ferramenta Microsoft Teams e nomeação de equipe setorial de fiscalização, conforme o caso.	
Tema: 5. Infraestrutura		
Objetivo Estratégico: 10. Buscar a qualidade e eficiência administrativa.		
Objetivo específico: 6. Tornar mais eficiente a gestão institucional.		
Meta para o exercício:	Situação:	
Implementar a ação do formulário e Microsoft Teams para todos os contratos de hotelaria, bem como equipe setorial para o serviço de higienização.	Alcançado	
Descrição da ação:		
<p>Com objetivo de tornar ágil e garantida a observação in loco da fiscalização dos serviços de hotelaria, foi elaborado formulário para os contratos do setor, em ambiente forms office, o qual facilita o registro das observações de fiscalização para devida medição de resultado.</p> <p>Além disso, os formulários foram inseridos em ambiente Microsoft Teams de forma que o cálculo seja feito de forma automática, através da integração ao Excel.</p> <p>Por fim, especificamente para o serviço de Higienização, foram nomeados fiscais setoriais, com objetivo de ampliar a capacidade de fiscalização da instituição, para os quais foram compartilhados os links dos formulários.</p>		

3. Ação :	Gerenciamento, acompanhamento e fiscalização da elaboração dos projetos do Novo HE	
Tema: 5. Infraestrutura		
Objetivo Estratégico: 10. Buscar a qualidade e eficiência administrativa.		
Objetivo específico: 6. Tornar mais eficiente a gestão institucional.		

Hospital Escola da Universidade Federal de Pelotas – HE UFPel

<p>Meta para o exercício: Promover o adequado tratamento e andamento do Projeto do Novo HE.</p>	<p>Situação: Alcançado</p>
<p>Descrição da ação: Foram nomeados os fiscais de contrato, bem como membros do Grupo de Trabalho para validação interna dos projetos. Até o presente foram realizadas reuniões com Colegiado Executivo, Grupo de Trabalho e Fiscais de Contrato, no intuito de promover um adequado tratamento das questões inerentes do Projeto. Foram analisadas diferentes versões de Programa de Necessidades e Estudo Preliminar. Também foi compartilhado em ambiente Microsoft Teams, com os fiscais de contrato, a versão corrente dos projetos para que possam antecipar suas análises.</p>	

<p>4. Ação :</p>	<p>Vacinação COVID -19</p>	
<p>Tema: 1. Gestão institucional</p>		
<p>Objetivo Estratégico: 14. Desenvolver ações continuadas de qualificação dos servidores.</p>		
<p>Objetivo específico: 45. Consolidar na UFPel a Política de Atenção à Saúde e Segurança do Trabalho do Servidor Público Federal, através de ações de promoção à saúde, prevenção aos agravos e às doenças e vigilância dos ambientes de trabalho visando a melhoria da qualidade de vi.</p>		
<p>Meta para o exercício: Vacinação de todos os colaboradores contra COVID-19</p>	<p>Situação: Alcançado</p>	
<p>Descrição da ação: Seguindo os critérios estabelecido pelo Plano Nacional de Operacionalização da Vacinação contra a Covid-19 do Ministério da Saúde e pelos gestores de saúde locais, em janeiro de 2021 teve início a vacinação em massa de colaboradores e estudantes que atuam no Hospital Escola. Foi realizado uma força tarefa com a participação e organização das aplicações da vacina pela equipe da Unidade de Saúde Ocupacional e segurança do trabalhador (USOST), a fim de viabilizar a aplicação das vacinas o mais rápido possível. Desde o início da vacinação contra Covid, já foram imunizados aproximadamente 1900 profissionais e estudantes que atuam no Hospital Escola. Essa ação é de grande importância para proteção dos profissionais que atuam na linha de frente no combate a pandemia.</p>		

--

5. Ação :	Matriz de capacitações obrigatórias
Tema: 1. Gestão institucional	
Objetivo Estratégico: 14. Desenvolver ações continuadas de qualificação dos servidores.	
Objetivo específico: 38. Proporcionar o desenvolvimento permanente dos servidores, através de ações que assegurem o desempenho qualificado no exercício dos cargos públicos e em convergência com os objetivos e metas institucionais.	
Meta para o exercício: Capacitar todos os profissionais do HE nos treinamentos obrigatórios	Situação: Alcançado
<p>Descrição da ação:</p> <p>Objetivando o aprimoramento da qualificação e o desenvolvimento de competências profissionais, a Divisão de Gestão de Pessoal - Desenvolvimento de Pessoal, juntamente com a Governança do HE, lançou a matriz de capacitações obrigatórias para o ano de 2021.</p> <p>Esta matriz faz parte das ações do Plano Direório Estratégico (PDE), que visa capacitar todos os profissionais do Hospital Escola naqueles treinamentos que foram levantados como obrigatórios para cada área e função.</p> <p>Mensalmente está sendo divulgado o cronograma de treinamentos, e ofertadas diversas turmas e horários para que os empregados e chefias, possam participar das atividades de capacitação.</p> <p>O primeiro ciclo de capacitações contemplou os seguintes cursos:</p> <p>Capacitação NR6 - Catálogo de EPI e Fluxo de Retirada</p> <p>Capacitação Biossegurança e Precauções</p> <p>Capacitação Proteção Respiratória - AGENTES BIOLÓGICOS</p> <p>Capacitação Gestão de resíduos no serviço médico/assistencial</p> <p>Capacitação Paramentação e Desparamentação Covid-19</p> <p>Na sequência, serão ofertados cursos de Segurança do paciente e controle e infecção.</p>	

7.3 GERÊNCIA DE ENSINO E PESQUISA

O ano de 2021 foi marcado por um resgate das prioridades para qualificação do Hospital Escola da UFPel como um hospital universitário com a missão de promover o ensino e a pesquisa na área da saúde.

No ensino, destacam-se as iniciativas que promoveram uma ampla aproximação do HE com os cursos de graduação na área da saúde da Universidade Federal de Pelotas, entre elas a criação da Biblioteca de ensino do HE, a consolidação do Colegiado Gestor do ensino e o fortalecimento da relação com as residências médicas e multiprofissionais em um novo espaço da COREME e COREMU próximos à GEP. A conquista de um novo espaço qualificado abrigará o Centro de Simulação Realística do HE, com previsão para o primeiro semestre de 2022.

Na pesquisa, a principal conquista foi a consolidação do Centro de Pesquisas Clínicas do HE, que passou a contar com a estrutura de apoio da Unidade de Diagnostico Molecular, criada em 2020 ao enfrentamento da covid-19, e que se encontra em plena atividade de pesquisa em colaboração com pesquisadores da UFPel e demais Hospitais Universitários da Rede EBSERH. Outra conquista importante foi o significativo aumento de estudos clínicos e projetos de pesquisa em rede podem ser evidenciados a partir da Plataforma Brasil e junto ao Sistema Rede Pesquisa EBSERH. Além destas, a aprovação de projetos de pesquisa em colaboração HE e Universidade aplicados a editais da CAPES, FAPERGS e Ministério da Saúde, aplicados ao SUS também foram de grande relevância.

1. Ação :	Criação da biblioteca do Hospital Escola da Universidade Federal de Pelotas	
Tema: 2. Gestão acadêmica: ensino; pesquisa e extensão		
Objetivo Estratégico: 11. Qualificar a graduação e a pós-graduação.		
Objetivo específico: 2. Promover ações com vistas à qualificação das condições de trabalho e estudo.		
Meta para o exercício:	Situação:	
Implementar a biblioteca como novo espaço de estudo do hospital escola da UFPel	Alcançado	
Descrição da ação:		
Com objetivo de implementar um local que dispõe de acervo físico de livros e revistas da área da saúde e literatura, dois computadores com acesso à internet, à ferramenta UpToDate, ao acervo digital das bibliotecas da UFPel e a diversas Normas Técnicas nacionais e internacionais, contando ainda com consultoria por bibliotecária para conformação de trabalhos acadêmicos		

Hospital Escola da Universidade Federal de Pelotas – HE UFPel

às Normas da ABNT. Um espaço de apoio para orientação, redação de TCCs, elaboração de projetos de pesquisa, relatórios e demais atividades de ensino e pesquisa acadêmica.

2. Ação :	Consolidação do Colegiado Gestor do Ensino	
Tema: 2. Gestão acadêmica: ensino; pesquisa e extensão		
Objetivo Estratégico: 11. Qualificar a graduação e a pós-graduação.		
Objetivo específico: 2. Promover ações com vistas à qualificação das condições de trabalho e estudo.		
Meta para o exercício:	Estabelecer o diálogo constante com os cursos de graduação da área da saúde da UFPel com atividades acadêmicas junto ao HE.	Situação: Alcançado
Descrição da ação: Encontros através da plataforma Teams com os coordenadores dos cursos de graduação, sendo realizada uma vez por mês, para discussão das demandas dos cursos e políticas de gestão acadêmica junto ao hospital escola.		

3. Ação :	Consolidação do Centro de Pesquisa Clínicas do HE	
Tema: 2. Gestão acadêmica: ensino; pesquisa e extensão		
Objetivo Estratégico: 11. Qualificar a graduação e a pós-graduação.		
Objetivo específico: 26. Ampliar as parcerias com as instituições da região na área de pesquisa, inovação tecnológica e empreendedorismo.		
Meta para o exercício:	Estabelecer os balizadores de funcionamento do centro de pesquisa e sua relação com as instituições e sociedade	Situação: Alcançado
Descrição da ação: As ações previstas buscam estabelecer o regimento do centro, suas políticas de relacionamento com fundações de apoio a pesquisa, estabelecer fluxos e medidas de controle de projetos de		

Hospital Escola da Universidade Federal de Pelotas – HE UFPel

pesquisa, apoio a novos projetos, relação científica com universidades e instituições de pesquisa, aproximação da pesquisa ao ensino e a assistência.