



Hospital Universitário Cassiano Antônio Moraes
Universidade Federal do Espírito Santo

UNIVERSIDADE FEDERAL DO ESPÍRITO SANTO
EMPRESA BRASILEIRA DE SERVIÇOS HOSPITALARES

RELATÓRIO SÍNTESE DE GESTÃO
HOSPITAL UNIVERSITÁRIO CASSIANO ANTÔNIO MORAES
HUCAM-UFES
PERÍODO DE REFERÊNCIA - 2024

VITÓRIA

2025

EMPRESA BRASILEIRA DE SERVIÇOS HOSPITALARES (Ebserh)

Presidente

Arthur Chioro

Diretor Vice-Presidente Executivo

Daniel Beltrammi

UNIVERSIDADE FEDERAL DO ESPÍRITO SANTO (Ufes)

Reitor

Eustáquio Vinícius de Castro

Vice-Reitor

Sonia Lopes Victor

HOSPITAL UNIVERSITÁRIO CASSIANO ANTÔNIO MORAES (Hucam)

Superintendente

Lauro Monteiro Vasconcellos Filho

Gerente Administrativo

César Augusto Dias de Oliveira

Gerente de Atenção à Saúde

Paulo Mendes Peçanha

Gerente de Ensino e Pesquisa

Glaucia Rodrigues de Abreu

Elaboração:

Chefe da Unidade de Gestão Estratégica, de Riscos e Controles Internos (UGERC)

Pedro Paulo Modenesi Martins da Cunha

Formatação do Texto

Maria Zilma Rios

Lyvia Ribeiro Cavalcanti

Sumário

OBJETIVO DO RELATÓRIO	4
METODOLOGIA	4
1- INTRODUÇÃO	4
2- ESTRUTURA ASSISTENCIAL E DE ENSINO/PESQUISA	7
2.1- Leitos Operacionais	7
2.2- Estrutura Física Assistencial	7
2.3- Estrutura de Ensino e Pesquisa.....	8
3- HUCAM-UFES EM NÚMEROS – 2024	9
3.1 Produção Assistencial	10
3.2 Cursos/Alunado	11
3.3 Atividades e Eventos	12
3.4 Atividades de Pesquisa	14
3.5 Força de Trabalho	15
3.2 Ações de Capacitação	15
4- RESULTADO E DESEMPENHO	16
4.1 Plano Diretor Estratégico – PDE	16
4.2 Outras Melhorias Relevantes	19
5- PRINCIPAIS DESAFIOS, AÇÕES PRIORITÁRIAS E PERSPECTIVAS FUTURAS	26

HOSPITAL UNIVERITÁRIO CASSIANO ANTÔNIO MOARES | HUCAM-UFES

RELATÓRIO DE AÇÕES E PROJETOS - EXERCÍCIO 2024

OBJETIVO DO RELATÓRIO

O presente Relatório destina-se à obtenção de dados, informações e resultados de análise de desempenho do Hucam-Ufes no exercício de 2024, em resposta ao Ofício nº 106/2024 – PROPLAN/Ufes, para fins de elaboração do Relatório de Universidade Federal do Espírito Santo (Ufes), conforme estabelecido na DN nº 187/2020 e na IN nº 84/2020 do Tribunal de Contas da União (TCU).

METODOLOGIA

Os dados foram obtidos por meio de duas fontes. Na primeira, procedeu-se o envio do Ofício Circular Nº 001/2024 – UGERC/HUCAM-UFES aos gestores cujas unidades organizacionais possuem as informações consubstanciais do Hucam-Ufes, enquanto centros de assistência e de formação de profissionais na área de saúde.

Na segunda, buscou-se os registros relativos ao monitoramento dos projetos estratégicos locais do Plano Diretor Estratégico 2024-2028 do Hucam-Ufes no Sistema Informacional *Redmine*, realizando, quando necessária, uma abordagem direta aos responsáveis e colaboradores pela consecução dos respectivos projetos. Destaca-se que essa abordagem possibilitou uma análise mais consistente do contexto da gestão no exercício de 2024.

1. INTRODUÇÃO

O Hospital Universitário Cassiano Antônio Moraes (Hucam), da Universidade Federal do Espírito Santo (Ufes), desenvolve atividades de ensino, pesquisa e assistência em saúde. Atualmente, o hospital é gerido pela Empresa Brasileira de Serviços Hospitalares (Ebserh) e se coloca numa posição estratégica na rede do Sistema Único de Saúde (SUS) no Estado do Espírito Santo, sendo referência em média e alta complexidade.

Com inserção integral e exclusivamente para o SUS no Estado do Espírito Santo (ES), o hospital tem como Missão: “Viabilizar o ensino, a pesquisa e a extensão por meio de assistência de excelência ao cidadão”.

Nesse contexto, o Hucam-Ufes se destaca pela qualidade da assistência oferecida à população do Espírito Santo. É centro de referência em alta complexidade cardiovascular, gestação de alto risco, terapia renal, oncologia/hematologia, obesidade grave, implante coclear, terapia nutricional, diagnóstico de câncer de mama, diagnóstico e tratamento de lesões precursoras do câncer de colo de útero, tratamento de glaucoma, de tuberculose multirresistente, de AIDS e atendimento às vítimas de violência sexual. O serviço de urgência e emergência é porta aberta e referenciada para o atendimento a infarto agudo do miocárdio (IAM) e abdome agudo não traumático.

Fundamental para a formação dos profissionais da área de saúde, o Hucam-Ufes é campo de prática para cursos de graduação (Medicina, Enfermagem, Odontologia, Farmácia, Nutrição, Fisioterapia, Terapia Ocupacional e Fonoaudiologia), programas de pós-graduação *stricto sensu*, Residência Médica e Residência Multiprofissional do Centro de Ciências da Saúde da Ufes (CCS/Ufes), configurando-se como principal local de aprendizagem e de pesquisa para esses cursos.

As atividades acadêmicas desenvolvidas na Instituição englobam estágio curricular obrigatório, aulas práticas, intercâmbios nacionais e internacionais, execução de projetos de pesquisa e extensão, treinamento em serviço, visitas técnicas, capacitações profissionais e os programas de residência médica e de residência multiprofissional.

O Hucam-Ufes desenvolve também pesquisas de relevância nacional e internacional, contribuindo diretamente na formação de profissionais, no desenvolvimento de tecnologias e no atendimento às demandas de saúde da população.

A estratégia do Hucam-Ufes se traduz no seu Plano Diretor Estratégico (PDE/Hucam-Ufes), elaborado para os anos de 2024-2028 e estruturado nos 07 (sete) projetos locais (referenciados nos pilares sociedade): ensino; pesquisa e inovação; assistência; responsabilidade ambiental, social e governança; desenvolvimento Institucional; sustentabilidade financeira; e desenvolvimento do trabalhador.

Os projetos locais são alinhados para atender aos objetivos estratégicos do Hucam-Ufes (Figura 01) e aos objetivos e metas da Rede Ebserh, contemplados no seu Mapa Estratégico, considerando que o Hospital passou a integrar a rede de Hospitais Universitários Federais geridos pela Ebserh por meio do Contrato Nº 1008/2013 assinado entre a Ufes e a referida Empresa Pública.

FIGURA 01 - Mapa Estratégico do Hucam-Ufes

MAPA ESTRATÉGICO 2024-2028



OBJETIVOS ESTRATÉGICOS

2. ESTRUTURA ASSISTENCIAL E DE ENSINO/PESQUISA

2.1 – LEITOS OPERACIONAIS

O Hucam-Ufes possui como capacidade instalada 240 (duzentos e quarenta) leitos de internação e 04 (quatro) leitos de Hospital Dia, totalizando 244 leitos operacionais (Tabela 1). É importante destacar que todos os leitos estão contratualizados por meio de Convênio junto ao gestor estadual do SUS e habilitados no Cadastro Nacional dos Estabelecimentos de Saúde (CNES).

Tabela 1 – Leitos Operacionais do Hucam-Ufes

Tipo de Leito	Nº de leitos
Clínico	81
Cirúrgico	75
Obstétrico	20
Pediátrico	19
Complementar	45
Hospital Dia	4
TOTAL	244

Fonte: Setor de Contratualização e Regulação (STCOR/SUP) - Hucam-Ufes (2025).

A gestão dos leitos é realizada pelo Núcleo Interno de Regulação (NIR), responsável pela organização e gerenciamento das admissões, transferências internas e externas dos pacientes nos diversos serviços do hospital e da Rede de Atenção à Saúde. No ano de 2024, a média de ocupação hospitalar por clínica foi de 75,99% e a taxa média de ocupação operacional foi de 82,07%.

2.2 - ESTRUTURA FÍSICA ASSISTENCIAL

O Hucam-Ufes dispõe de um complexo ambulatorial e hospitalar cujo funcionamento e organização estão balizados nos princípios e diretrizes do SUS e na Política Nacional de Humanização.

Os ambientes do complexo ambulatorial e hospitalar com suas respectivas estruturas de apoio técnico e administrativo comportam a realização de consultas e procedimentos de média e alta complexidade nas diferentes especialidades clínica e cirúrgica (Tabela 2).

Tabela 2 – Estrutura Física Assistencial

Ambiente	Quantidade
Salas de cirurgia	10
Sala de recuperação (nº leitos)	10
Salas de parto normal	04
Salas de parto cesáreo	01
Ambulatórios de especialidade	07
Consultórios assistenciais	159
Salas de cirurgia ambulatorial	04

Fonte: Setor de Cuidados Especializados (STESP/DGC/GAS) - Hucam-Ufes (2025).

As atividades assistenciais são realizadas por profissionais especializados, atendendo às demandas de ações e serviços de saúde na rede do SUS, assim como as do ensino de práticas em saúde, conforme definido nos Projetos Pedagógicos dos cursos de graduação e pós-graduação do CCS/Ufes.

2.3 – ESTRUTURA DE ENSINO E PESQUISA

As atividades acadêmicas realizadas no Hucam-Ufes estão sob a coordenação da Gerência de Ensino e Pesquisa (GEP), que desenvolve ações integradas junto aos órgãos de ensino e pesquisa da Ufes no propósito de implementar as políticas de educação e saúde.

Os espaços físicos de ensino (Tabela 3) contemplam auditórios com capacidade que varia de 10 (dez) a 120 (cento e vinte) lugares e salas de reuniões com capacidades variando entre 8 e 10 lugares. O Laboratório de Habilidades e Simulação (LabSim), estruturado para as atividades de ensino, possui um auditório com capacidade para 22 (vinte e duas) pessoas, 02 (duas) salas de simulação com capacidade para 10 pessoas cada, 01 (uma) sala de habilidades para até 20 pessoas, 01 (uma) Sala de Apoio ao Estudantes com 05 (cinco) computadores, 01 (uma) pia para treinamento de higienização de mãos com 03 (três) torneiras, 02 (dois) banheiros e 01 (uma) sala de coordenação.

A plataforma digital *UpToDate*, base de dados utilizada para pesquisar informações médicas, procedimentos e atualizações técnicas na área de saúde, está disponível para os estudantes e profissionais do Hucam-Ufes por acesso remoto. O Laboratório de pesquisa dispõe de 01 (uma) sala de coleta e processamento de amostras e 01 (uma) sala fria para armazenamento de amostras de indivíduos (Biorrepositório).

Tabela 3 – Estrutura de Ensino e Pesquisa

Ambiente	Quantidade
Laboratório de ensino	01
Laboratório de pesquisa	01
Auditório	19
Salas de reuniões	05
Portais eletrônicos	01

Fonte: GEP/SUP/Hucam-Ufes (2025).

3. HUCAM-UFES EM NÚMEROS – 2024

O acesso dos alunos e usuários a todos os serviços oferecidos pelo Hucam-Ufes está assegurado no compromisso de se manter a continuidade do cumprimento das metas qualitativas e quantitativas assumidas nas relações contratuais pactuadas junto ao gestor estadual do SUS e à Ebserh, bem como pela sua vinculação como órgão suplementar da Ufes. Integra-se nessa relação o acompanhamento e a avaliação relativos às ações de atenção à saúde, ensino, pesquisa, gestão e aperfeiçoamento de profissionais.

A produção assistencial abrange os atendimentos relativos à consultas, exames e procedimentos de média e alta complexidade (Tabela 4) realizados pelos profissionais da equipe de saúde lotados na Instituição. Inclui-se também a produção dos docentes supervisores de estágios e dos preceptores das residências médica e multiprofissional dos cursos do CCS/Ufes, cadastrados e com agenda de atendimento no Aplicativo de Gestão para Hospitais Universitários (AGHU), o sistema informacional de registro da produção assistencial do Hospital.

Tabela 4 – Produção Assistencial

Ambiente	Quantidade
Consultas ambulatoriais	212.747
Internações	11.247
Cirurgias ambulatoriais (CAM)	1.836
Cirurgias hospitalares	9.254
Exames de imagem	59.730
Exames laboratoriais	878.916
Exames anatomopatológicos	39.738
TOTAL	1.213.468

Fontes: STCOR, Unidade Anatomia Patológica (UPAT), Unidade de Laboratório de Análises Clínicas (ULAC) /Hucam-Ufes (2025).

As consultas ambulatoriais realizadas em 2024 totalizaram 212.747 atendimentos, significando 17,5% do total da produção assistencial. As internações foram em número de 11.247/ano, com média de 937 internações por mês, o que indica um incremento na produção de 20,8% em relação ao ano de 2023 (9.307). Este valor corresponde a 0,92% do total da produção realizada. Ainda neste contexto, as cirurgias ambulatoriais realizadas no Complexo Ambulatorial Multireferenciado (CAM) totalizaram 1.836/ano e as cirurgias hospitalares em número de 9.254/ano, sendo responsáveis respectivamente, por 0,15% e 0,76% da referida produção assistencial.

Do montante dos exames realizados, os de imagem foram em número de 59.730, distribuídos entre 30.212 pelos ambulatorios e 29.518 referentes a pacientes internados, o que correspondeu 6,10% do total de exames realizados. Ainda dentro deste contexto, os exames laboratoriais foram no total de 878.916 e representaram 89,83%, enquanto os anatopatológicos foram em número de 39.738 do total de exames efetivados. Os exames, em sua totalidade, foram responsáveis por 80,6% do total geral da produção assistencial no Hucam-Ufes.

Quanto à Gerência de Ensino e Pesquisa (GEP), foi realizada pela primeira vez um Planejamento Estratégico que definiu como sua missão “promover o ensino, a pesquisa, a inovação e a extensão com qualidade e segurança na formação em saúde”. Nesta perspectiva, o Setor de Gestão do Ensino (Sege), estabeleceu como ações estratégicas: fortalecer a integração ensino-serviço entre o Centro de Ciências da Saúde e o Hospital Universitário, aprimorar as condições de ensino, melhorar os cenários de prática,

promover e apoiar a formação e atualização profissional e realizar atividades de Extensão em Saúde Digital.

Nesse contexto, o Sege/GEP acolheu os estudantes dos cursos de graduação em Enfermagem, Farmácia, Fisioterapia, Fonoaudiologia, Nutrição, Medicina, Odontologia, Psicologia, Serviço Social e Terapia Ocupacional, no início dos estágios nos campos de prática do Hucam, bem como, os residentes ao iniciarem as atividades nos programas no Hospital (Tabela 5).

No tocante ao ensino da pós-graduação, este é desenvolvido por 28 (vinte e oito) programas da residência médica e 01 (um) programa da residência multiprofissional. O Hucam recebeu estudantes de residência de outras instituições e da pós-graduação *stricto sensu* dos programas de mestrado e doutorado da Ufes. Para o ano de 2025, foi aprovado o início da Residência Multiprofissional em Saúde do Adulto: Obesidade e Doenças Associadas, com disponibilização de 03 (três) vagas distribuídas para enfermagem, nutrição e educação física.

Tabela 5 – Cursos/Alunado

Cursos com campos de prática no Hucam-Ufes	Número de Estudantes
Estudantes de Graduação da Ufes	868
Estudantes da Residência Médica da Ufes	189
Estudantes da Residência Multiprofissional da Ufes	30
Estudantes de Residência Externos	106
Estudantes dos Mestrados e Doutorados da Ufes	31
TOTAL:	1224

Fonte: Setor de Gestão do Ensino (Sege/GEP) /Hucam-Ufes (2025).

O Sege é composto pela Unidade de Gestão da Graduação Ensino Técnico e Extensão e pela Unidade de Gestão da Pós-Graduação, e, em 2024, estreitou parceria com a Unidade de e-Saúde. Neste sentido, o setor integrou as atividades desenvolvidas nos cursos de graduação, residências médicas e multiprofissional, por docentes, supervisores e preceptores, nos projetos de Extensão, e, além disso, realizou visitas técnicas, congressos, cursos, oficinas e fóruns (Tabela 6). Cabe destacar ainda que a utilização do Laboratório de Habilidades e Simulação (LabSim) representou um espaço essencial para o desenvolvimento de competências necessárias à assistência e à formação profissional de estudantes de graduação e pós-graduação, bem como educação permanente dos profissionais do Hucam-Ufes.

Tabela 6 – Atividades e eventos

Atividades no Hucam-Ufes	Número de Participantes
Projetos de Extensão desenvolvidos no Hucam	1901
Visitas Técnicas nas Unidades do Hospital	839
Congresso, Cursos, Oficina e Fóruns	399
Atividades desenvolvidas no Laboratório de Simulação	6675
TOTAL	9814

Fonte: Setor de Gestão do Ensino (Sege/GEP) /Hucam-Ufes (2025).

Outros avanços importantes dizem respeito à sistematização dos processos de trabalho na área do ensino e à criação de um banco de dados com 24 indicadores que medem a ocupação do LabSim e que refletem na qualificação das ações do ensino na Instituição. Além disso, a Pesquisa de Satisfação dos Residentes teve o público-alvo ampliado para os estudantes de Graduação, Preceptores e Docentes e tornou-se Pesquisa de Satisfação de Ensino do Hucam-Ufes. Cabe ressaltar que a pesquisa obteve uma grande adesão do público alvo, alcançando 91,84% da meta estabelecida em 2024, o que possibilitou à gestão implementar melhorias e realizar adequações, tornando 2025 um ano de muitos desafios e oportunidades para a Gestão do Ensino.

Em relação à pesquisa científica no Hucam-Ufes, essa tem amadurecido ao longo das últimas duas décadas em relação ao seu início nos anos 90.

No ano de 2024, o Setor de Gestão da Pesquisa e da Inovação Tecnológica em Saúde (SGPITS) realizou ações de melhoria na sua infraestrutura e implementou melhora no processo de aprovação dos projetos de pesquisa desenvolvidos nas dependências do Hucam. Essa qualificação foi possível por meio da implementação do “Plantão tira-dúvidas” para auxiliar os pesquisadores na elaboração de documentos regulatórios de seus projetos, bem como da formalização de todo o processo de instrução de autorização de seus projetos na Instituição dentro da plataforma Rede Pesquisa.

Em relação à pesquisa clínica patrocinada, foi implementado um processo de monitoramento ativo e contínuo desde a aprovação do contrato, recrutamento de participantes, desenvolvimento das atividades até o encerramento das atividades dos projetos.

A GEP conseguiu ainda a liberação da verba destinada à obra de construção do novo Centro de Pesquisa Clínica do Hucam (CPC-Hucam), que deverá iniciar em janeiro de 2025, incluindo a publicação de

portaria e a nomeação da comissão interna para acompanhamento dessa importante obra, potencializando a captação de grandes projetos de pesquisa clínica nas dependências do Hucam.

Em relação à capacitação em gestão de projetos, destacamos: Projeto de mentoria do Hospital Alemão Oswaldo Cruz (HAOC), a capacitação dos residentes sobre os processos de autorização institucional e ética em pesquisa clínica para elaboração dos trabalhos obrigatórios de conclusão de curso (monografias) de pós graduação e a capacitação de alunos de graduação em pesquisa, com os programas de iniciação científica (PIC) e tecnológica (PIT) pela Rede Ebserh

Em referência aos eventos e a divulgação do trabalho integrado da Gerência de Ensino e Pesquisa no ano de 2024, a GEP organizou e realizou o 1º Congresso de Pesquisa, Extensão e inovação em saúde - COMPEI, nos dias 28 e 29 de novembro. Este evento foi importante porque tratou de temas desenvolvidos pela gerência de Ensino e Pesquisa- GEP do Hucam, integrando no Hucam os atores envolvidos com a pesquisa com a extensão e com a inovação na saúde com áreas da sociedade civil e do governo estadual e municípios do nosso estado, fortalecendo assim a missão do Hucam nessas áreas.

A inauguração e o fortalecimento da relação com o Ecossistema de inovação Capixaba, em especial com a Fapes, Icepi, Ufes (Inova Ufes), Município Serra, Município de Vitória e Sebrae, foi uma ação importante da GEP para fortificação das relações institucionais.

A GEP realizou também a reestruturação formal do NATS (Núcleo Avaliação Tecnológica de Saúde) no formato NIT (Núcleo de Inovação Tecnológica), com calendarização de reuniões regulares para 2025, fortalecendo assim, a interlocução constante com Fapes para incorporação do NIT/HUCAM ao Programa em Rede da Fapes;

Para possibilitar a interface com estado e municípios, iniciou parceria com Município de Serra - na concepção e providências administrativas para implantação de Projeto de Inovação em Integração Médica por interconsulta com Município de Serra, piloto em Nefrologia;

Já a melhoria da infraestrutura de recursos humanos, melhorou a estruturação da UGITS com incorporação de servidora de carreira - biomédica e uma bolsista para efetivação das ações de Gestão.

A GEP também trabalhou na Concepção do Hub de Inovação Hucam como espaço privilegiado de Inovação na construção do novo prédio da GEP/CPC.

Em conclusão, o SGPITS evoluiu na área do desenvolvimento de pesquisa clínica e de inovação tecnológica no Hucam no ano de 2024, implantando, implementando e melhorando as atividades e os processos para melhor atender aos quesitos da missão do Hucam-Ufes.

Em relação ao desenvolvimento de projetos de pesquisa no Hucam-Ufes, a tabela 7 mostra como foi o desempenho em 2024.

Tabela 7 – Atividades de Pesquisa

Ambiente	Quantidade
Número de projetos cadastrados	140
Número de estudos clínicos iniciados	01
Número de projetos de pesquisa em andamento	197

Fonte: Unidade de Gestão da Pesquisa (UGPESQ/SGPIT/GEP) /Hucam-Ufes (2025).

No que tange à força de trabalho, o Hucam-Ufes contabilizou em 2024 um total de 2.474 profissionais de diferentes vínculos empregatícios lotados nos diversos serviços (Tabela 8). O quadro permanente de pessoal totalizou 1.944 profissionais, sendo 446 de servidores/Ufes regidos pelo Regime Jurídico Único (RJU), que representam cerca de 18,03% do total e 1.498 de empregados públicos/Ebserh contratados pela Consolidação das Leis Trabalhistas (CLT), que correspondem a 60.54% do total da referida força de trabalho.

Cabe lembrar que a contratação de empregados públicos é realizada exclusivamente por meio de concurso e decorre de vagas geradas por rescisões de contrato de trabalho de empregados ou por vacância de servidores, o que justifica a crescente redução no quantitativo de servidores/Ufes na instituição.

Tabela 8 – Força de Trabalho

Ambiente	Quantidade
Servidores/Ufes	446
Empregados públicos/Ebserh	1.498
Profissionais contratados (Terceirizados)	530
TOTAL	2.474

Fonte: Divisão de Gestão de Pessoas (DIVGP/GAD) /Hucam-Ufes (2024).

Já os profissionais terceirizados que prestam serviço nas atividades de apoio administrativo, manutenção, limpeza, recepção, nutrição e segurança são em número de 530, que correspondem 21,42% deste quadro de pessoal total do Hucam-Ufes.

As ações de capacitação dos profissionais são realizadas observando o Plano de Desenvolvimento de Pessoas (PDP/Hucam-Ufes), que abrange o planejamento de ações educativas cíclicas, oriundas de demandas permanentes e ações de característica pontual, e de interesse do trabalhador, oriundas de demandas especiais para atender necessidades técnicas e/ou específicas. O PDP é estruturado com foco nos resultados alinhando cada vez mais a entrega dos profissionais com o Plano Diretor Estratégico e a cadeia de valor.

Tabela 9 – Ações de Capacitação realizadas

Cursos Oferecidos			
Gerais	Gerenciais	Técnicos	Total
2024	2024	2024	2024
07	05	21	<u>33</u>

Número de profissionais Capacitados			
Gerais	Gerenciais	Técnicos	Total
2024	2024	2024	2024
644	250	1.008	<u>1.902</u>

Fonte: Divisão de Gestão de Pessoas (DIVGP/GAD) /Hucam-Ufes (2025).

A ações educativas cíclicas são elaboradas após levantamento das necessidades de capacitação junto às chefias imediatas e aos trabalhadores com foco no desenvolvimento e aperfeiçoamento de competências gerais, gerenciais e técnicas. Em 2024, foram ofertados 33 cursos, sendo que 21,21% foram direcionados para desenvolvimento de competências gerais, as quais englobam ações educativas comuns a todos os trabalhadores para o exercício das rotinas de serviço. Do total de 1.902 de servidores e empregados

públicos capacitados, 33,85% cursos para o desenvolvimento de competências gerais, 13,14% para o desenvolvimento de competências gerenciais e 52,99% para as técnicas (Tabela 9).

4. RESULTADOS E DESEMPENHO

4.1 – O Plano Diretor Estratégico (PDE/Hucam-Ufes)

O PDE foi estruturado para o quadriênio 2024-2028 com a elaboração de 07 (sete) projetos locais visando solucionar ou mitigar macroproblemas identificados e priorizados os quais se constituem obstáculos para o atingimento de um ou mais objetivos estratégicos referenciados nos pilares temáticos do Mapa Estratégico da Rede Ebserh.

Tabela 10 – Macroproblemas priorizados por pilar temático e os respectivos objetivos estratégicos relacionados ao tema – PDE Hucam-Ufes – 2º semestre/2024.

Pilar Temático	Objetivo Estratégico do Pilar priorizado	Macroproblema Identificado (obstáculo ao alcance do objetivo estratégico do tema)
1. Ensino	Aprimorar as condições de ensino e os cenários de prática.	Integração insuficiente entre o Centro de Ciências da Saúde (CCS/Ufes) e o Hospital Universitário Cassiano Antônio Moraes (Hucam-Ufes).
2. Pesquisa	Criar um ambiente favorável ao desenvolvimento em rede da pesquisa, inovação e avaliação tecnológica em saúde.	Ambiente inadequado ao avanço na realização das pesquisas e inovação tecnológica em saúde.
3. Assistência	Qualificar o cuidado hospitalar.	Práticas gerenciais desprovidas de planejamento e gestão sistematizados.
4. Responsabilidade Ambiental, Social e Governança	Promover sustentabilidade ambiental e responsabilidade social em Rede.	Insuficiência de práticas ambientais sustentáveis.
5. Desenvolvimento Institucional	Desenvolver capacidade institucional hospitalar.	Integração ineficiente entre os Serviços.
6. Sustentabilidade Financeira	Ampliar e diversificar as fontes de financiamento.	Ineficiência no cumprimento de metas contratualizadas.
7. Desenvolvimento do Trabalhador	Promover o engajamento e a valorização dos trabalhadores.	Rotina diária estressante e relações interpessoais conflituosas.

Fonte: Setor de Governança e Estratégia (SEGOV/SUP) /Hucam-Ufes (2025).

Este documento corresponde ao desdobramento da estratégia a longo prazo da Ebserh disposta no Mapa Estratégico 2024-2028, por meio dos objetivos relacionados entre si e distribuídos nos respectivos pilares temáticos: Sociedade (ensino, pesquisa, assistência); Responsabilidade Ambiental, Social e Governança; Desenvolvimento Institucional; Sustentabilidade Financeira e Desenvolvimento do Trabalhador. A definição e priorização dos macroproblemas resultou da identificação daqueles problemas os quais melhor descrevem o (s) obstáculo(s) do hospital para alcançar o(s) objetivo(s) estratégicos do tema (Tabela 10).

Nesse contexto, segue as melhorias relevantes propostas no PDE Hucam-Ufes 2024-2028 e em execução, a partir do segundo semestre de 2024, com a implementação dos projetos estratégicos (Tabela 11).

Tabela 11 – Resultados intermediários iniciais alcançados com a consecução do Projetos temáticos do PDE/Hucam-Ufes – 2º semestre/2024.

Pilar Temático	Nome do Projeto Estratégico do Tema	Objetivo do Projeto	Resultados Intermediários alcançados
1. Ensino	Implementação da Política de Integração o entre o CCS/Ufes e o Hucam-Ufes.	Consolidar ações estratégicas de aprimoramento das relações institucionais no ensino da prática em saúde.	Minuta da Política.
2. Pesquisa	Conexão GEP-Hucam-Ufes: estratégias integradas de pesquisa e inovação tecnológica em saúde	Incrementar o número de pesquisas e inovação tecnológica no Hucam-Ufes.	Avaliação diagnóstica do cenário de realização de pesquisas e inovação tecnológica.
3. Assistência	Implementação de boas práticas de gestão nas unidades assistenciais e de apoio da GAS.	Qualificar a atuação dos gestores das unidades assistenciais e de apoio da Gerência de Atenção à Saúde (GAS).	Avaliação diagnóstica e análise crítica do cenário gerencial das Unidades organizacionais da GAS.
4. Responsabilidade Ambiental, Social e Governança	Implementação do Plano de Gestão Socioambiental.	Promover o desenvolvimento de estratégias de sustentabilidade institucional com foco na otimização de recursos e na consciência ambiental.	Constituição de Comitê Permanente de Sustentabilidade Ambiental e Avaliação diagnóstica situacional de sustentabilidade ambiental no Hucam-ufes.
5. Desenvolvimento Institucional	Integra Hucam-Ufes: resgate do Macrocolegiado Gestor.	Integrar os gestores e as lideranças do Hucam-Ufes no modelo de gestão participativa.	Histórico do funcionamento do Macrocolegiado e dos colegiados Gestores.
6. Sustentabilidade Financeira	Sustenta Hucam-Ufes: estratégias de otimização da receita hospitalar e ambulatorial.	Sistematizar processos de trabalho e fluxos de informações integrados da produção assistencial ambulatorial.	Avaliação diagnóstica da produção Assistencial: Centro Cirúrgico, Hemodinâmica e Ambulatório de Oftalmologia.
7. Desenvolvimento do Trabalhador	Cuidados e estratégias para apoiar a saúde do trabalhador.	Promover ações de autocuidado e de qualidade de vida no trabalho.	Avaliação diagnóstica do cenário de saúde dos trabalhadores dos diferentes vínculos. .

Fonte: Setor de Governança e Estratégia (SEGOV/SUP) /Hucam-Ufes (2025).

No Pilar Ensino, o projeto de Implementação da Política de Integração entre o CCS/Ufes e o Hucam-Ufes, se configura em um instrumento que formaliza ações colaborativas e integradas de gestão em vista de alinhar diretrizes estratégicas institucionais direcionadas à qualificação acadêmica e à prestação de serviços de saúde de excelência. A Minuta da Política encontra-se em fase de validação junto às instâncias estratégicas pertinentes e posterior aprovação junto ao Conselho Universitário/Ufes.

A avaliação diagnóstica do cenário de realização de pesquisa e inovação, entrega inicial do Projeto do Pilar Pesquisa, destina-se à realização de mapeamento dos potenciais profissionais lotados no Hucam-Ufes interessados em realizar ou participar de ações de pesquisas e inovação tecnológica em saúde. O levantamento das informações está sendo realizado via intranet e linha de transmissão pelo whatsapp do Hucam-Ufes.

A participação e representatividade do quadro de trabalhadores dos diferentes serviços do Hucam-Ufes em ações de pesquisa e inovação favorece uma maior integração entre os profissionais e pesquisadores, bem como a troca de saberes e experiências que impactam positivamente na assistência e no ensino em saúde.

A entrega inicial do Projeto do Pilar Pesquisa consiste na elaboração de um relatório de avaliação diagnóstica do cenário gerencial das Unidades organizacionais da Gerência de Atenção à Saúde (GAS). Frente ao levantamento das potencialidades e fragilidades dos Serviços vinculados, busca-se traçar o perfil dos gestores da GAS, identificando janela de oportunidades para o planejamento de ações de melhoria e planos de intervenção para fins de implantação do Modelo de Gestão da Atenção Hospitalar da Ebserh. O Relatório foi finalizado e encontra-se em fase de análise dos dados e informações coletados.

Sobre o Projeto do Pilar Responsabilidade Ambiental, Social e Governança, o Comitê Permanente de Sustentabilidade Ambiental/Hucam-Ufes, foi constituído tendo como composição profissionais da equipe multidisciplinar de áreas afins do Hucam-Ufes e de docentes da Ufes envolvidos com a temática. Em sequência, em vista da capacitação da equipe do Comitê e de outros profissionais da Instituição, encontra-se em fase de negociação, um Acordo de Cooperação entre o Hucam-Ufes e o Instituto Estadual de Meio Ambiente e Recursos Hídricos (IEMA/ES) para estruturação de cursos na área de educação ambiental.

Sobre a avaliação diagnóstica da situação atual do Hucam-Ufes quanto à sustentabilidade ambiental, o relatório final com o levantamento de dados e informações fornecidos pelos diversos serviços está em fase de análise e discussão junto ao Comitê para identificação de fragilidades e pontos de melhoria para posterior planejamento das ações de intervenção.

No Pilar Desenvolvimento Institucional, a análise do relatório de funcionamento dos colegiados gestores constituídos encontra-se em fase de construção, juntamente com o processo de planejamento da elaboração da ementa do Curso de Formação de Lideranças no Exercício de Gestão Participativa a ser aplicado a gestores, aos coordenadores de equipes e de Comissões Obrigatórias.

A avaliação diagnóstica da produção assistencial dos Serviços de Centro Cirúrgico, de Hemodinâmica e no Ambulatório de Oftalmologia, referente as ações do Pilar Sustentabilidade Financeira, concentram-se na identificação dos gargalos nos fluxos dos atendimentos e nos registros da produção assistencial determinantes das perdas no faturamento, estando em fase de execução junto aos respectivos serviços e nos documentos de registro da produção assistencial e hospitalar.

O Relatório com avaliação do cenário de saúde dos trabalhadores do Hucam-Ufes foi finalizado para posterior análise dos resultados e planejamento de ações de promoção e definição de fluxos de acolhimento do trabalhador no Programa de Qualidade de Vida no Trabalho vinculados ao Pilar Desenvolvimento do Trabalhador.

4.2 - Outras melhorias relevantes alcançadas

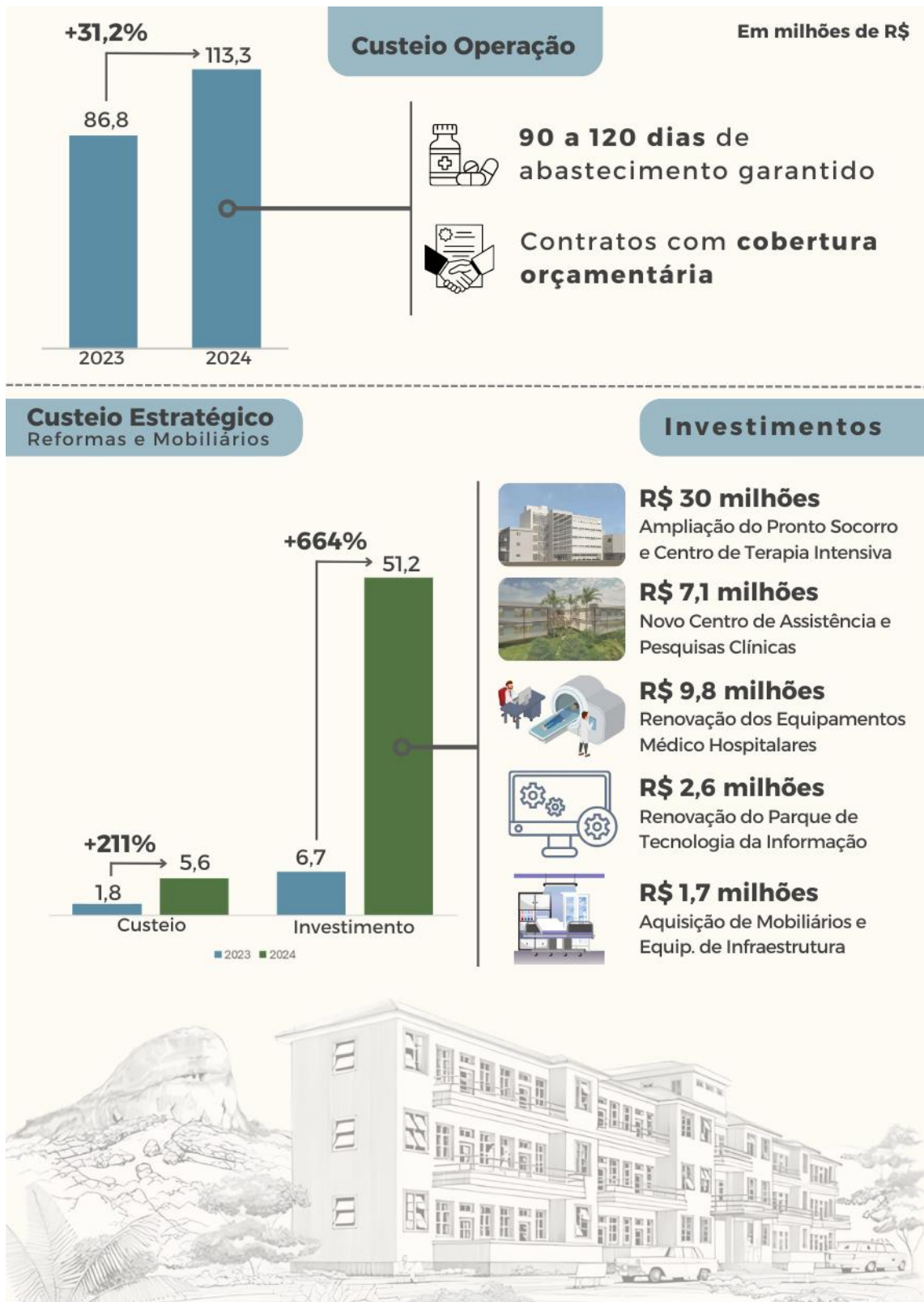
No campo da gestão, é importante mencionar que o ano de 2024 caracterizou-se como um período em que grandes investimentos foram realizados no Hucam-Ufes com a aquisição de novas tecnologias para a assistência e o ensino, com a renovação do parque de equipamentos médicos e com a contratação de empresas para viabilizar a construção de estruturas físicas importantes para a instituição.

No referido ano foi possível avançar com a instalação de equipamentos adquiridos em anos anteriores, além de melhorar diversos espaços físicos da instituição, com vistas a qualificação da prestação de serviços ao Sistema Único de Saúde (SUS), a formação de valorosos profissionais da área da saúde e a garantia de espaços estruturados para que nossos profissionais possam desempenhar suas atividades diariamente.

Sob o aspecto dos recursos destinados à operacionalização da instituição, destaca-se uma evolução significativa no ano de 2024, sendo realizadas ações que viabilizaram a revisão do Convênio nº 9011/2016, passando de R\$ 76,2 milhões para R\$ 109,3 milhões, o que representa um crescimento de 43%. O respectivo incremento financeiro possibilitou ao Hucam-Ufes a ampliação da oferta de serviços assistenciais e a realização de investimentos na renovação do parque tecnológico da instituição.

Em 2024, o Brasil entrou em uma nova fase de investimentos para melhorar a vida da população e o Hucam-Ufes faz parte desse esforço. O novo Programa de Aceleração do Crescimento (PAC) viabilizou a aplicação de R\$ 30 milhões na instituição, recursos que serão aplicados para a ampliação do Pronto Socorro e do Centro de Terapia Intensiva (CTI). O investimento planejado irá dobrar a capacidade do CTI, passando de 20 para 40 leitos. Já o Pronto-Socorro do hospital, que atende hoje uma média de 500 pacientes por mês, terá melhorias estruturais e capacidade ampliada, otimizando o fluxo na unidade.

Figura 2: Custeio e Investimentos Empenhados em 2024 (Consolidado)



A figura 2 aponta o custeio e os investimentos empenhados e consolidados em 2024, demonstrando um aumento de 31,2% em relação ao seu custeio padrão de 2023, bem como um aumento substancial do custeio e principalmente de investimentos no ano de 2024.

Pontua-se que uma parte dos recursos orçamentários classificados como custeio estratégico foram aplicados em adequações prediais fundamentais para qualificar os espaços físicos da instituição, melhorar as condições de trabalho, bem como os serviços prestados à sociedade conforme detalhado na figura 3:

Figura 3: Adequações Prediais realizadas no Hucam-Ufes em 2024

**Adequações nas enfermarias 107 e 112:
1º andar da maternidade**



**Adequações na casa 04 (TI, STCOR e
Unidade Multiprofissional)**



**Adequações na casa 02 (Espaço para
treinamentos e consultórios da USOST)**



**Adequações no
hospital-dia**



**Adequações no posto de enfermagem da
nefrologia**



**Adequações no setor da endoscopia
(1ª etapa concluída)**



Adequações na **Telessaúde e Unidade de Vigilância em Saúde**



Acessibilidade para o **Complexo Ambulatorial Multirreferenciado**



Revitalização da **fachada dos ambulatórios (Casas 01 a 06)**



Revitalização do **muro externo do Hucam-Ufes**



Instalação de **usina fotovoltaica** no Complexo Ambulatorial Multirreferenciado



Outros avanços importantes, estão relacionados à realização da obra para receber o novo tomógrafo computadorizado, contemplando troca do equipamento, adequações na infraestrutura física das salas e

área externas contíguas, incluindo novo sistema de climatização e instalações elétricas novas; desenvolvimento dos projetos para instalação no início de 2025 do novo raio-X telecomandado e assinatura do contrato para viabilizar a substituição da atual ressonância magnética.

Assim, o Hucam-Ufes afim de melhorar o atendimento à população e incorporar novas tecnologias aos seus procedimentos, renovou em 2024 equipamentos de grande porte, com a aquisição de tomógrafo computadorizado, raio x com telecomando e ressonância magnética, o que possibilitou uma maior precisão dos diagnósticos, atendimentos mais eficazes, tratamentos mais personalizados e agilidade na entrega dos resultados, como demonstrado na figura 4.

Quanto à gestão dos equipamentos médico hospitalares, é importante mencionar que o Hucam-Ufes em 2024 finalizou o ano com 2.821 equipamentos ativos e cadastrados e disponibilidade aproximada de 97,18%.

Figura 4: Renovação dos equipamentos de grande porte



tomógrafo computadorizado

R\$ 3,3 milhões empenhados em 2022. O equipamento encontra-se em fase final de instalação, com perspectiva de início das atividades no 1º trimestre de 2025.



Raio-X Telecomandado

R\$ 2,7 milhões empenhados em 2023. Os projetos para início da reforma e instalação do equipamento encontra-se finalizado. Início das obras para instalação: 1º trimestre de 2025.



Ressonância Magnética

R\$ 2,1 milhões empenhados em 2024 para realização da reforma na espaço que será instalada a nova Ressonância Magnética da hospital. O equipamento, no valor de R\$ 6,7 milhões, será empenhado em 2025.



5. PRINCIPAIS DESAFIOS, AÇÕES PRIORITÁRIAS E PERSPECTIVAS FUTURAS

No ano de 2024, a gestão do Hucam-Ufes buscou viabilizar importantes projetos com vistas a garantir a sustentabilidade e perpetuidade do hospital. Como instituição pública federal da área da saúde que desenvolve atividades de ensino, pesquisa e assistência, o Hucam-Ufes possui 244 leitos hospitalares, os quais são ofertados integral e exclusivamente ao Sistema Único de Saúde (SUS) e se coloca numa posição estratégica na rede SUS, sendo referência de média e alta complexidade.

A garantia da prestação desses serviços demanda prioritariamente recursos orçamentários necessários ao financiamento da operação da instituição. E nesse contexto, pontua-se que o Hucam-Ufes juntamente com a Secretaria de Saúde do Espírito Santo revisaram o Convênio 9011/2016 (Convênio SUS), viabilizando o aporte de recursos compatíveis com as atividades executadas na instituição.

Após revisão das metas físico-financeiras da Contratualização do Hucam-Ufes, formalizadas em abril de 2024, a instituição passou a perceber novos valores, saindo de uma perspectiva de receita anual de R\$ 76,2 milhões para R\$ 102,5 milhões no 2º trimestre. Novos ajustes foram realizados no 3º trimestre e a perspectiva anual de Receita SUS passou para R\$ 109,3 milhões. Tais ações garantem a sustentabilidade da instituição e a qualificação na prestação de serviços ao SUS.

Em 2025, o Hucam-Ufes tem como objetivo atualizar as bases jurídicas do Convênio, ampliando e qualificando a oferta de serviços ao Sistema Único de Saúde, além de viabilizar melhorias para o campo de prática que é responsável pela formação de milhares de profissionais na área da saúde.

O ano de 2024 também foi caracterizado como um período em que a instituição viabilizou grandes investimentos que serão desdobrados nos próximos anos. Sobre esse aspecto destaca-se:

1. **Ampliação do Pronto Socorro e Unidade de Terapia Intensiva (UTI):** O Hucam-Ufes foi contemplado no **Programa de Aceleração do Crescimento (PAC) do Governo Federal em R\$ 30 milhões**. Com a conclusão do procedimento licitatório, o recurso foi empenhado em dezembro/2024 e viabilizará a ampliação e qualificação do Pronto Socorro e a ampliação de 20 para 40 leitos de UTI. A ação trará melhorias significativas para instituição e para a formação de novos profissionais, além de ampliar a oferta de serviços ao SUS.

2. **Construção do Centro de Assistência e Pesquisas Clínicas:** Também foi possível concluir os trâmites administrativos para assinatura do contrato que permitirá a construção do Centro de Assistência e Pesquisas Clínicas do Hucam-Ufes. Serão aplicados **R\$ 7,1 milhões**. A construção possuirá 1.400 m² e abrigará a estrutura técnica e administrativa da Gerência de Ensino e Pesquisa, além de possuir espaços destinados à pesquisas clínicas, aulas práticas, auditório, consultórios ambulatoriais, dentre outros.
3. **Renovação da Área de Exames de Imagens do Hucam-Ufes:** Em 2024, foi iniciada a instalação do novo Tomógrafo Computadorizado, cuja entrega está prevista para ocorrer no final do 1º trimestre. Também encontra-se contratado o turnkey para instalação do Raio-X Telecomandado, com previsão de entrega no 3º trimestre de 2025 e o turnkey para instalação da nova Ressonância Magnética com previsão de entrega até o final de 2025. No ano de 2025, o Hucam-Ufes manifestou interesse junto à Administração Central da Ebserh na aquisição de 1 equipamento para realização de exames de Angiografia, visando substituir o atual Angiógrafo. Com a aquisição do equipamento a Unidade de Diagnóstico por Imagem e Diagnóstico Especializado terá renovado os grandes equipamentos do seu parque tecnológico, possibilitando a realização de entregas com maior qualificação ao Sistema Único de Saúde.
4. **Renovação dos Equipamentos Médico Hospitalares, Equipamentos de Tecnologia da Informação e Mobiliários:** Em 2024, foi realizado ainda um grande esforço para viabilizar a renovação do parque tecnológico da instituição. Com base em uma cultura por planejamento que envolveu todas as áreas do hospital, foi possível empregar mais de R\$ 14 milhões na aquisição de novos equipamentos médicos hospitalares, equipamentos de tecnologia da informação e mobiliários. Tratam-se de investimentos importantes para garantir maior qualidade aos serviços prestados.

Tais ações atendem aos objetivos estratégicos 2024-2028 da Rede Ebserh, garantindo, dentre outros, a ampliação e qualificação do Hucam-Ufes na rede de atenção à saúde do SUS, aprimoramento das condições de ensino e dos cenários de práticas, qualificação do cuidado hospitalar e a implementação de melhorias na infraestrutura e nas condições de trabalho com foco na assistência, no ensino e na pesquisa.

O Hucam-Ufes possui como visão estratégica "ser **protagonista** na transformação de realidades em saúde, com **excelência** na assistência, no ensino, na pesquisa e na inovação". Com o propósito de promover "saúde, ensino, pesquisa e inovação a serviço da vida e do SUS", a instituição atua diariamente na

implantação de boas práticas de gestão, assistência qualificada, integração, sustentabilidade, inovação e formação de profissionais, ações que mudam e mudarão a vida das pessoas que diariamente utilizam a nossa instituição.

Os desafios e ações estratégicas previstos pelo Hucam-Ufes resultarão em melhoria para a vida de milhares de cidadãos capixabas e aprimorará a gestão do hospital, instituição que realiza, anualmente, milhares de procedimentos como cirurgias, internações, exames e consultas, além de ser campo de prática para 28 programas de residência médica e um de residência multiprofissional.

Por fim, destaca-se que o Hucam-Ufes busca continuamente aprimorar as ações voltadas à saúde, ensino, pesquisa e inovação a serviço da vida e do SUS.