

HU-UFSCAR

UNIDADE DE PESQUISA CLÍNICA



Portfólio de Serviços

2025



HOSPITAL UNIVERSITÁRIO DA UFSCAR - HU-UFSCAR

O HU-UFSCar é a unidade pública de referência para os 24 municípios do Departamento Regional de Saúde III, totalizando uma população cerca de 1 milhão de habitantes.

São Carlos é conhecida como a capital da tecnologia, apresenta a maior concentração de pessoas com doutorado por metro quadrado do país.

A UFSCar configura-se em inúmeros rankings como uma das principais universidades do país e da América Latina. Há vários programas de pós-graduação na área da saúde e outros com linhas de pesquisa em desenvolvimento e avaliação de tecnologias para a saúde. Parte destes programas apresenta nota máxima na Coordenação de Aperfeiçoamento de Pessoal de Nível Superior (CAPES), evidenciando o nível internacional dos grupos de pesquisa locais.

Além da UFSCar, São Carlos conta com dois campus da Universidade de São Paulo (USP), EMBRAPA e diversas startups que desenvolvem e fomentam pesquisas de qualidade em nossa cidade. Além disso, o HU-UFSCar é filiado à rede Ebserh e junto com outros 40 hospitais potencializa a realização de pesquisas em rede, garantindo o menor tempo de estudo e a validação externa dos resultados.

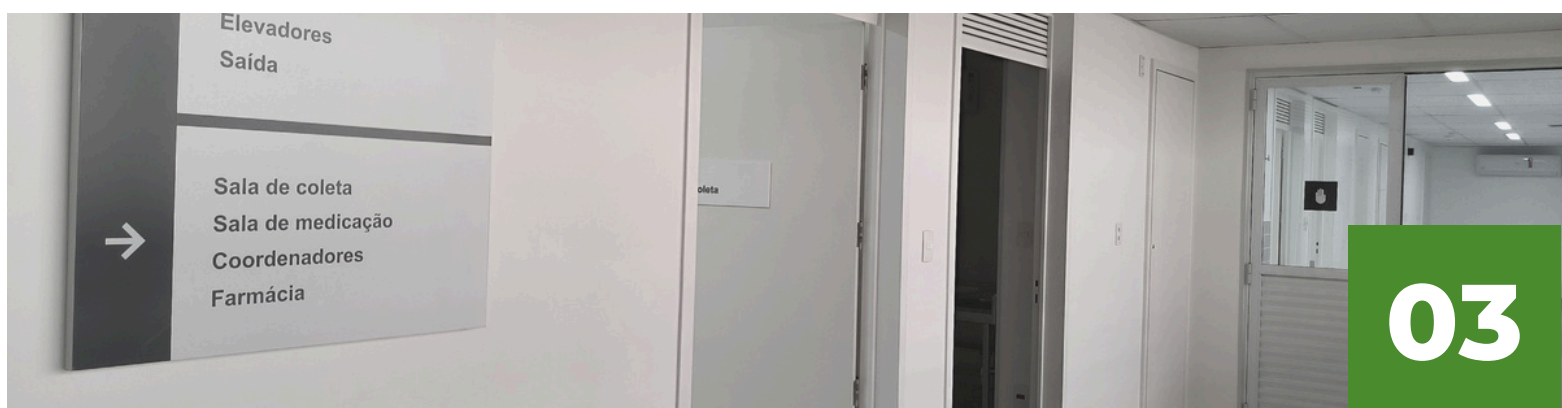


A UNIDADE DE PESQUISA CLÍNICA



A Unidade de Pesquisa Clínica (UPC) do HU-UFSCar está localizada dentro do próprio hospital o que traz algumas vantagens operacionais:

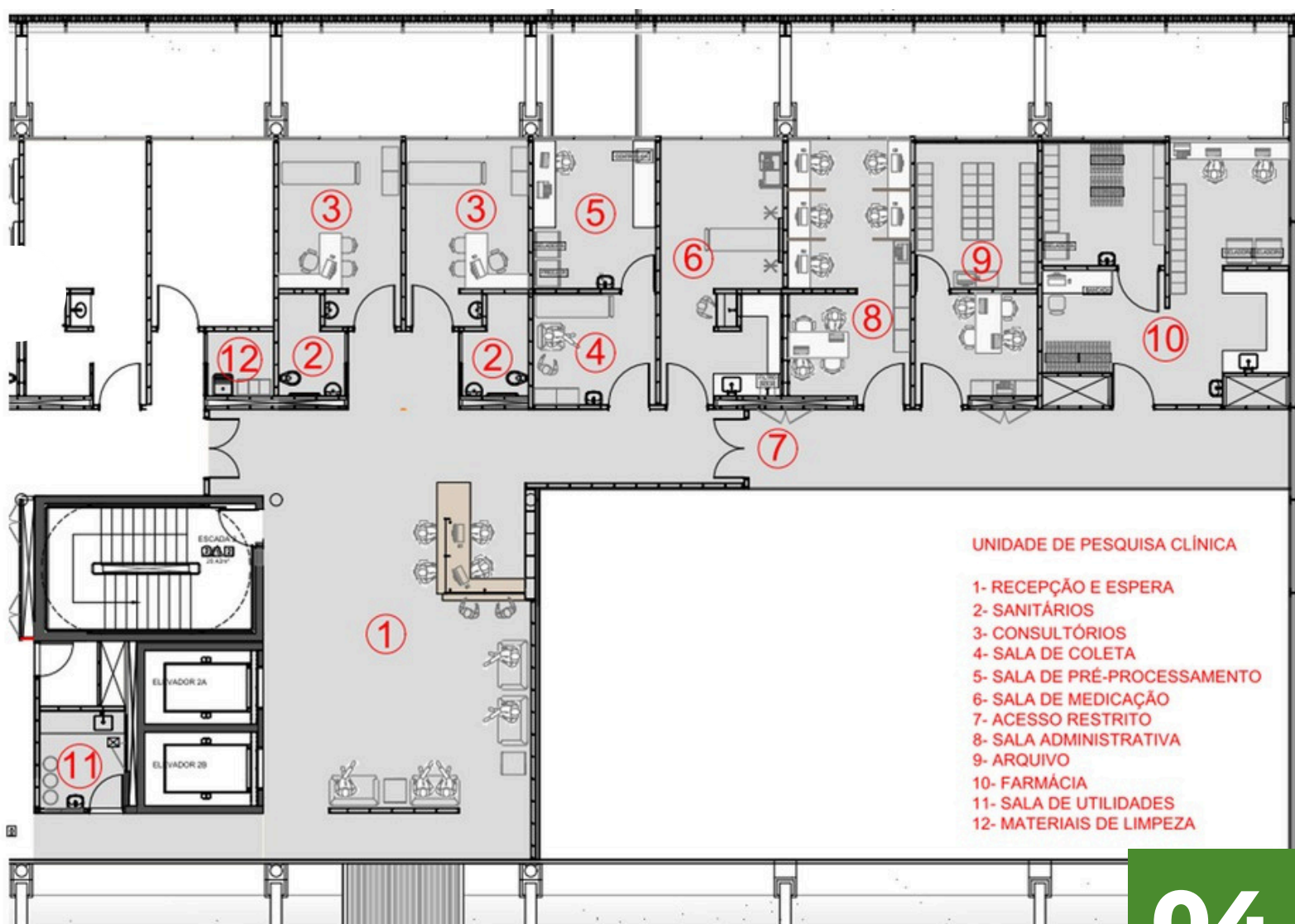
- Abordagem mais segura dos participantes de pesquisa, contando com o apoio de unidade de urgência e emergência em regime de 24 horas;
- Pronta realização de exames complementares para o desenvolvimento de pesquisas, sejam eles de análises clínicas, imagem ou diagnóstico especializado;
- Inclusão de casos em regime de 24 horas em outras unidades hospitalares, como centro cirúrgico, unidades de terapia intensiva adulto e infantil e enfermarias em diversas especialidades.



INFRAESTRUTURA FÍSICA

A UPC tem uma área total de aproximadamente 420 m², sendo um local exclusivo para o desenvolvimento de pesquisas. Todas as salas são climatizadas, com redundância de sistemas, garantindo a manutenção da temperatura a qualquer falha, além de controle e monitoramento à distância de temperatura e umidade. Dispõe de internet rápida e wifi, o que permite conectividade em todos os ambientes.

Possui uma recepção e sala de espera com acessibilidade e as áreas de processamento e armazenamento de amostras, assim como arquivo e farmácia de acesso restrito.

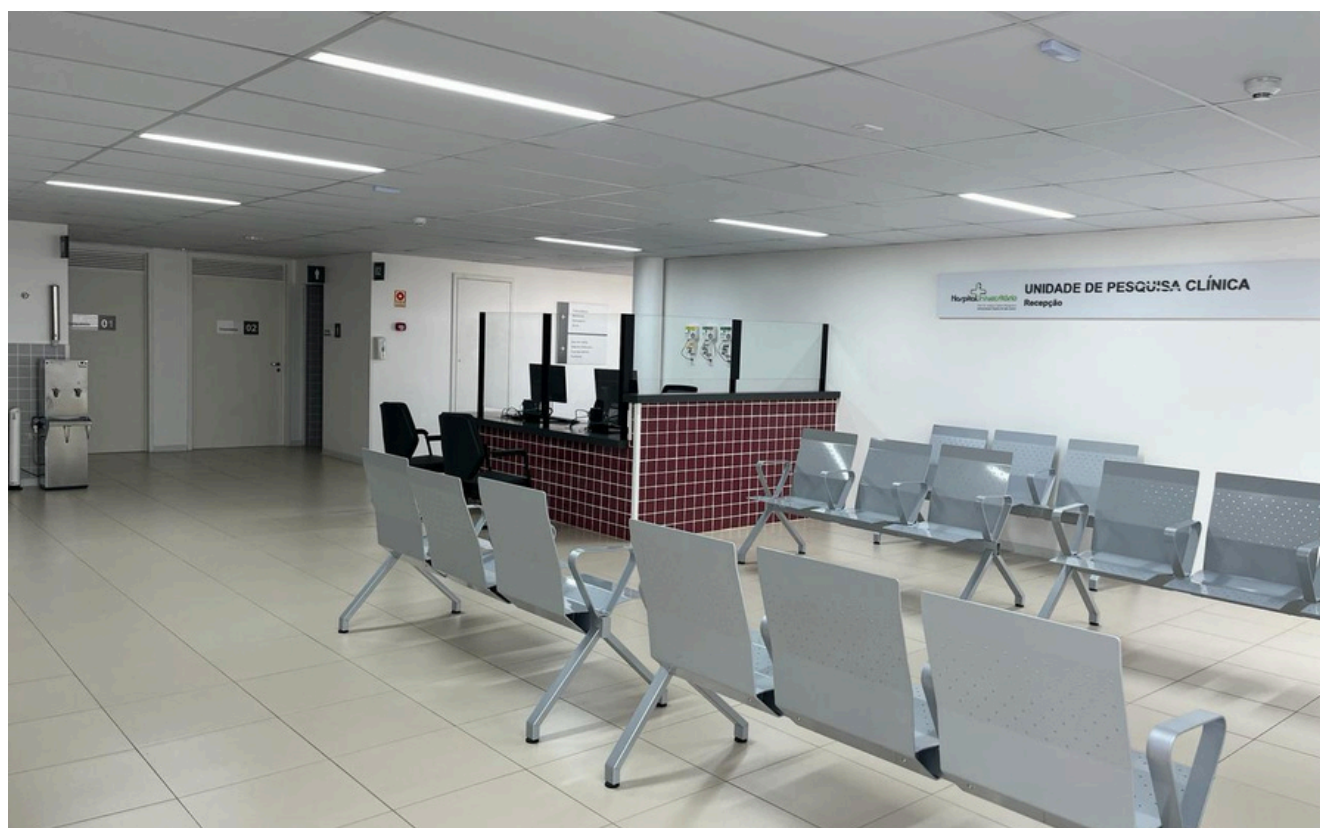
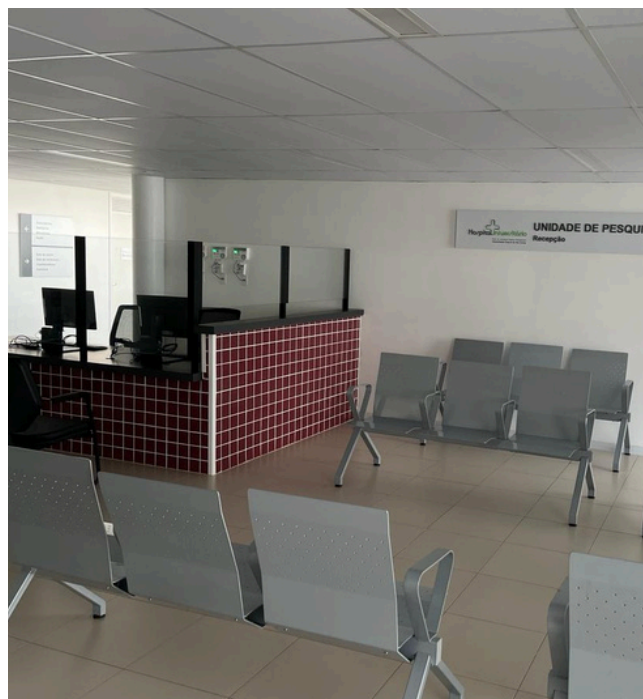


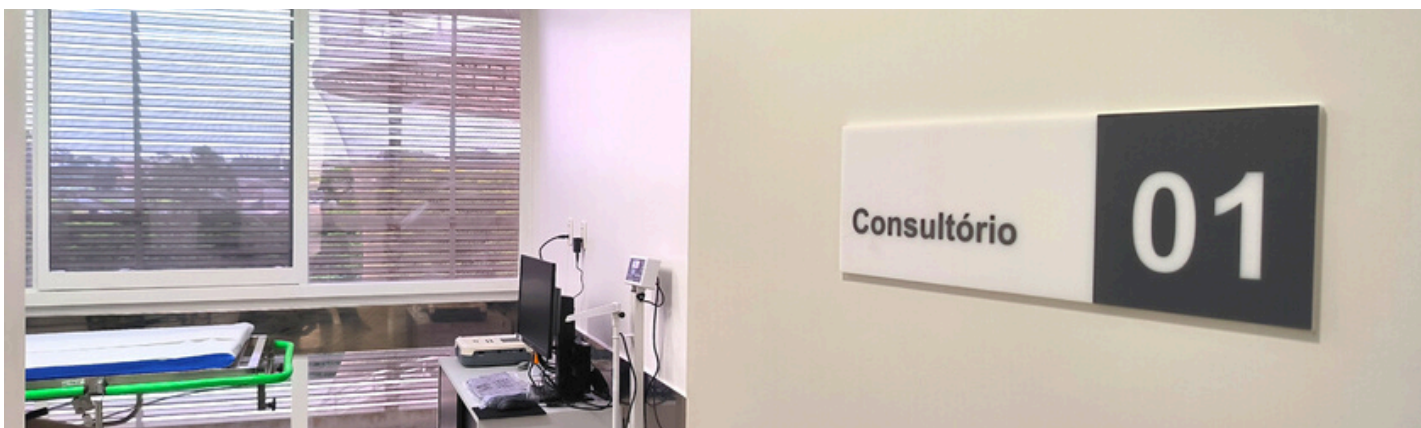
RECEPÇÃO



A recepção conta com uma sala de espera de uso exclusivo para os participantes das pesquisas.

Pode ser acessada por elevadores ou escada e está equipada com: dois computadores, televisão, telefone, impressora e bebedouro de água. Além de banheiros públicos masculino e feminino.



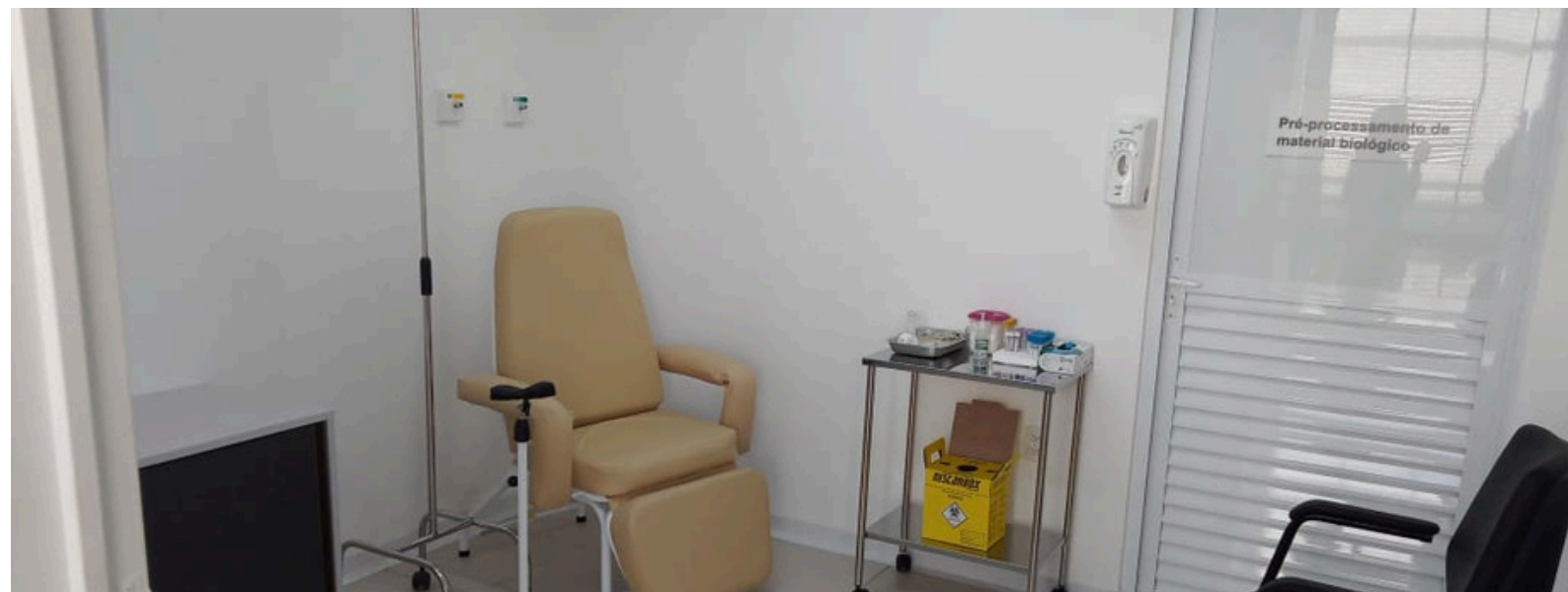


CONSULTÓRIOS



Os dois consultórios permitem privacidade na avaliação dos participantes das pesquisas. São climatizados, confortáveis e com acesso a prontuários eletrônicos e ao sistema de teleconsulta para seguimento desses participantes. Contém rede de gases, macas hidráulicas, armários, negatoscópios, balanças antropométricas adulto e pediátrica, eletrocardiograma portátil, oxímetros de pulso portátil, esfigmomanômetros e estetoscópios.





SALA DE COLETA DE SANGUE



A sala de coleta de sangue contém: pia para lavagem das mãos, rede de gases, poltrona reclinável, apoio de braço, mesinha de apoio, e armário.

O material coletado pode ser prontamente processado e armazenado na sala de pré-processamento, que é uma continuidade dessa sala, evitando as perdas de amostras.

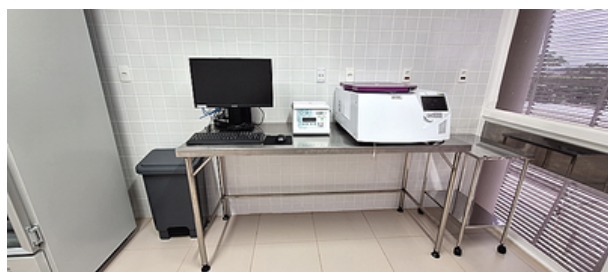




SALA DE PRÉ PROCESSAMENTO

A sala de pré processamento, com acesso restrito, tem como função a preparação e o armazenamento do material biológico para posterior envio para análise.

Ela contém: bancada com pia, refrigerador com controle de temperatura, freezer -80o.C, pia para lavagem das mãos, uma microcentrífuga, uma centrífuga refrigerada, kits de micropipetas, e um computador.





POSTO DE ENFERMAGEM E SALA DE MEDICAÇÃO



O posto de enfermagem está equipado com pia de escovação e bancadas.

A sala de medicação está equipada com rede de gases, maca hidráulica, poltrona reclinável, apoio de braço, mesinhas de apoio, monitor multiparamétrico, carrinho de emergência e desfibrilador.



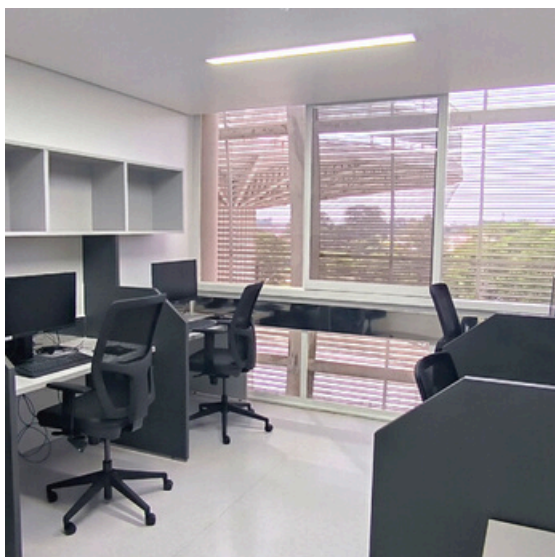
A infraestrutura, semelhante a uma unidade semi-intensiva permite o pronto atendimento dos participantes em caso de intercorrências.



SALA DOS COORDENADORES



A sala dos coordenadores de projeto contém cinco postos de trabalho equipados, cada um com um computador, além de bancadas e armários, o que proporciona um local de trabalho adequado e confortável.



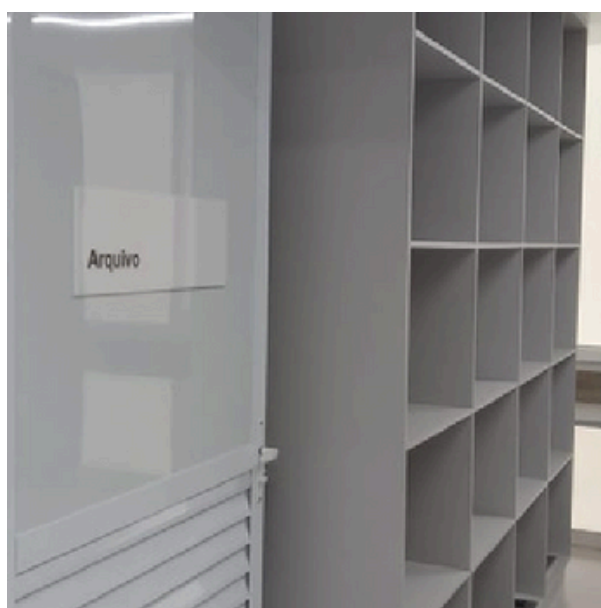


SALA DE MONITORIA E ARQUIVO



A sala de monitoria, conta com mesa, cadeiras, televisão e acesso a internet (wireless). Além de ser um espaço reservado para receber os monitores das pesquisas, também poderá ser utilizada para reuniões de equipe.

O arquivo, é uma sala de acesso restrito. Conta com armário contendo 60 nichos todos com chave e armário para armazenamento de kits. O que proporciona segurança na guarda de materiais e dos documentos das pesquisas.





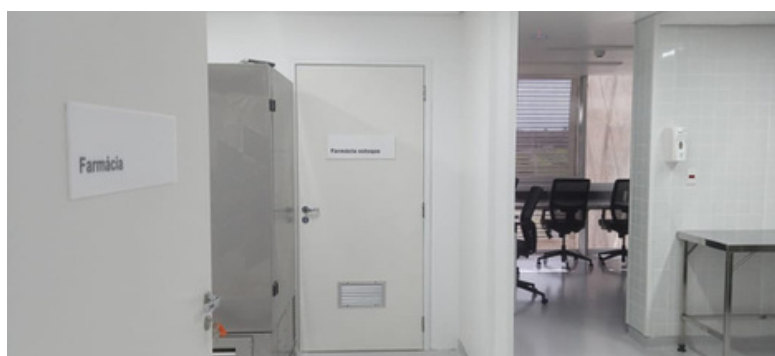
FARMÁCIA



A Farmácia também é de acesso restrito. Trata-se de um local para o armazenamento e dispensação dos produtos em investigação.

Conta com um sistema redundante de climatização e de monitoramento de temperatura e umidade. A sala de armazenamento contém dois refrigeradores e armários com 20 nichos chaveados.

Além disso, há duas câmaras frias também para armazenamento. A infraestrutura disponível permite segurança no armazenamento dos produtos em investigação.



DOCUMENTOS E PROCESSOS DE TRABALHO

A fim de garantir padronização nos procedimentos e qualidade no desenvolvimento das pesquisas, foram produzidos diversos documentos, tais como: Norma de Funcionamento Interno, Manual, e cerca de cinquenta Procedimentos Operacionais Padrão (POPs).

Há também fluxos internos definidos para requisição de exames de imagem e laboratoriais, além do atendimento na urgência e emergência dos participantes das pesquisas.

Todos os equipamentos da UPC recebem manutenção preventiva, garantindo a calibração, precisão e segurança. Além de haver geradores ligados a rede elétrica, permitindo a manutenção do funcionamento dos equipamentos a qualquer falha no fornecimento de energia.





ÁREAS DE ATUAÇÃO

- Cardiologia clínica
- Clínica Médica
- Gastroenterologia clínica
- Hepatologia clínica e cirúrgica
- Ginecologia clínica e cirúrgica
- Infectologia
- Nefrologia
- Neurologia Clínica
- Oftalmologia clínica e cirúrgica
- Pneumologia clínica
- Psiquiatria
- Urologia clínica
- Vascular clínica e cirúrgica





NOSSOS SERVIÇOS

- Análise da viabilidade do estudo na instituição;
- Assessoria para a elaboração de protocolos e estudos institucionais;
- Análise jurídica e orçamentária;
- Elaboração e customização de orçamentos;
- Orientação para submissão em editais públicos;
- Preparo e submissão do dossiê para o sistema CEP-CONEP;
- Recrutamento e seleção dos participantes da pesquisa;
- Planejamento da execução do estudo na instituição;
- Elaboração de Procedimentos Operacionais Padrão (POPs);
- Capacitação das equipes quanto ao protocolo do estudo, assim como dos POPs pertinentes ao estudo;
- Coleta de dados e preenchimentos das fichas clínicas;
- Coleta, processamento, armazenamento e envio do material biológico para análise tanto no laboratório do próprio hospital, como laboratórios nacionais e internacionais;
- Recebimento e armazenamento de kits de coleta de material biológico;
- Recebimento, armazenamento, preparo e dispensação de produtos em investigação;
- Acompanhamento das visitas de monitorias e auditorias;
- Arquivamento de documentos de estudos;
- Administração dos recursos financeiros de estudos.



RECURSOS HUMANOS



Thiago Luiz de Russo

Superintendente

<http://lattes.cnpq.br/2755480908047791>



**Renata Pedrolongo
Basso Vanelli**

Gerente de Ensino e Pesquisa

<http://lattes.cnpq.br/6419696729541090>



Vlademir Gaban

Analista Administrativo

<http://lattes.cnpq.br/5399892939369558>



**Ana Izaura Basso de
Oliveira**

Enfermeira

<http://lattes.cnpq.br/1273057181956030>



**Renata Elizabete P.
Da Fonseca**

Enfermeira

<http://lattes.cnpq.br/2371913920864364>

A UPC conta com uma equipe capacitada em Boas Práticas Clínicas e em Pesquisa Clínica.



FUNDAÇÃO DE APOIO

A Fundação de Apoio Institucional ao Desenvolvimento Científico e Tecnológico da UFSCar (FAI-UFSCar) foi criada em 1992 para apoiar os projetos institucionais da UFSCar, sendo credenciada pela Ebserh para apoiar o HU-UFSCar, a partir de 2021.

A FAI-UFSCar está apta para apoiar a gestão administrativa e financeira de projetos de pesquisa clínica, tanto na área científica quanto em inovação tecnológica.

Também realiza assessoria nas áreas jurídica, financeira, contábil, importação, gestão de pessoas, comunicação institucional, planejamento e gestão.



Para saber mais sobre o desenvolvimento das pesquisas no HU-UFSCar e da Unidade de Pesquisa Clínica acesse nosso site e entre em contato conosco.

ACESSE O SITE DA PESQUISA DO HU-UFSCar:



R. Luís Vaz de Camões, 111 -
Vila Celina, São Carlos - SP,
13566- 448



(16) 3509-2454



sgpits.hu-ufscar@ebserh.gov.br



THIAGO LUIZ DE RUSSO
Superintendência

RENATA PEDROLONGO BASSO VANELLI
Gerente de Ensino e Pesquisa

VALÉRIA CRISTINA GABASSA
Gerente de Atenção à Saúde

SOLANGE ALVES DE MELO
Gerente Administrativo

Autoria: Renata Pedrolongo Basso Vanelli
Edição e diagramação: Daniela Brassolatti



MINISTÉRIO DA
EDUCAÇÃO

GOVERNO FEDERAL



UNIÃO E RECONSTRUÇÃO