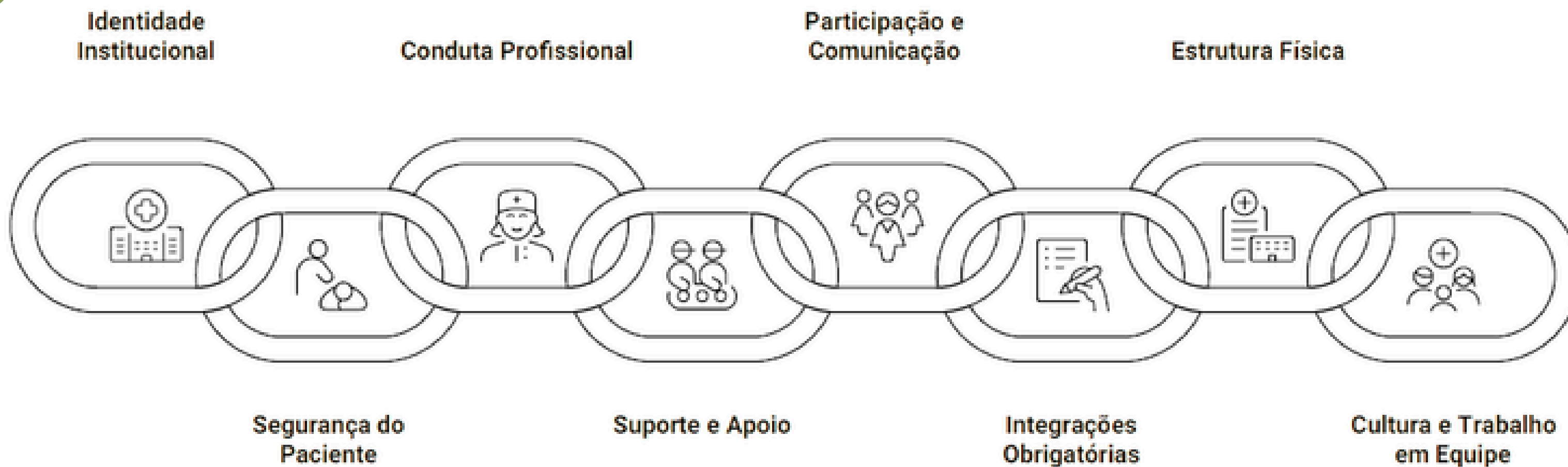


# Bem-vindos ao Seu Novo Hospital





# O que você precisa conhecer



# Quem Somos

A EBSEERH é uma empresa pública vinculada ao Ministério da Educação (MEC). Nossa missão central é a gestão de hospitais universitários federais em todo o país.

**Atualização do nome**  
**25/03/26**

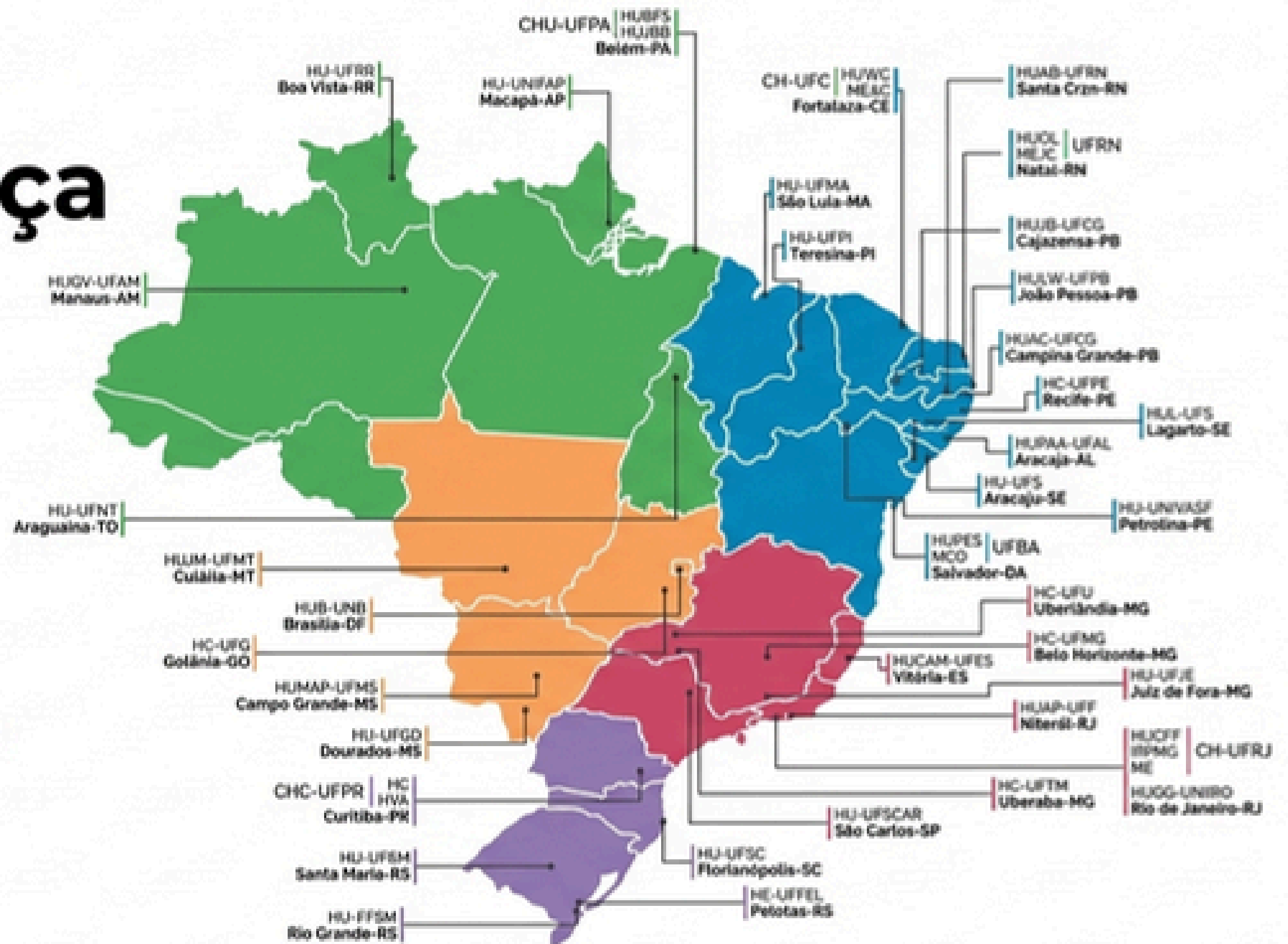
**EBSEERH**  
HOSPITAIS UNIVERSITÁRIOS FEDERAIS

**HUBRASIL**  
HOSPITAIS UNIVERSITÁRIOS FEDERAIS



# Uma Presença Nacional

Você não está entrando apenas em um hospital local. Você agora faz parte de uma gigantesca rede de saúde e educação que cobre todas as regiões do Brasil.



# A Força da Nossa Rede

Números que definem a nossa capacidade de impacto na saúde e na formação profissional.

51

Hospitais  
vinculados

36

Universidades  
federais

45

Hospitais sob  
gestão direta

# 2007: As Nossas Raízes

A trajetória começou localmente com o Hospital Escola Municipal de São Carlos, operando em parceria com a Prefeitura (SAUDES).

SAUDES

2007

  
Hospital Escola  
municipal de São Carlos



# 2011: O Movimento Nacional

Enquanto o hospital crescia em São Carlos, o Governo Federal oficializava a Criação da Ebserh para revolucionar os hospitais universitários do país.

Criação da  
Ebserh

2011

**EBSERH**  
HOSPITAIS UNIVERSITÁRIOS FEDERAIS

Lei nº 12.550 de 2011

**HUBRASIL**  
HOSPITAIS UNIVERSITÁRIOS FEDERAIS

25/03/2026

# 2014: O Caminho para a Federalização

Um marco decisivo. Com a aprovação das Leis Municipais 17.087 e 17.193, iniciou-se o processo de federalização envolvendo a Prefeitura Municipal de São Carlos e a UFSCar.



2014



# 2015: Assunção da Gestão

A contratação oficial da Ebserh é formalizada. O antigo hospital municipal consolida-se definitivamente como HU-UFSCar, integrando a rede federal.



2015

Contratação da Ebserh/  
Assunção da Gestão



# Somos HU-UFSCar. Somos Rede Ebserh.

O HU-UFSCar integra a Rede de Hospitais Universitários Federais, gerida pela Ebserh. Nossa atuação une a qualificação da assistência no Sistema Único de Saúde (SUS) à formação de profissionais de excelência.



## Assistência

Qualificar o cuidado prestado no SUS.



## Formação

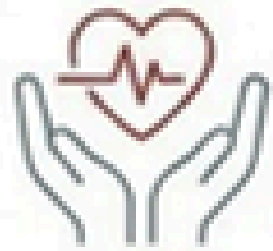
Desenvolver profissionais com excelência técnica e ética.



## Inovação

Integrar ensino e pesquisa à prática diária.

# Nossa Bússola: Missão, Visão e Valores



## PROPÓSITO

Saúde, ensino, pesquisa e inovação a serviço da vida e do SUS



## VISÃO

Ser um hospital de referência macrorregional para o cuidado de excelência em alta complexidade, focado nas lacunas assistenciais do SUS, apoiando o ensino, a pesquisa e a inovação, com atenção total às pessoas

## VALORES

**Ética, Integridade e Excelência**

**Promoção da equidade, respeito à diversidade e aos direitos humanos**

**Ensino, pesquisa e inovação comprometidos com as necessidades do país**

**Compromisso com universalidade, integralidade e fortalecimento do SUS**

**Valorização do papel social do trabalho em saúde e dos trabalhadores**

**Modelo de Cuidado Centrado na Pessoa: O paciente é sujeito ativo do cuidado, respeitando suas preferências, valores e contexto social**

## CONHEÇA A DECLARAÇÃO DO MODELO DE CUIDADO DO HU-UFSCAR

"A nossa equipe é comprometida com a excelência assistencial, tendo como princípios o cuidado centrado na pessoa, interprofissional e com altos padrões de segurança e de qualidade.

Nossa abordagem considera não apenas as necessidades biológicas do paciente, mas também os aspectos sociais, mentais, intelectuais e espirituais.

Para nós, cada paciente é ser humano único, que deve participar ativamente das decisões relacionadas ao seu tratamento, tendo respeitadas as suas preferências, valores, objetivos de saúde e contexto social.

Acreditamos num modelo de cuidado interprofissional, onde cada profissional de saúde tem seus conhecimentos específicos reconhecidos e valorizados.

Também acreditamos que a colaboração contínua entre os diferentes profissionais, dentro de um ambiente de respeito e apoio mútuos, proporciona uma experiência de cuidado mais completa, segura, eficaz e humanizada para os nossos pacientes.

Para oferecer uma assistência à saúde mais segura e eficaz, investimos em desenvolvimento profissional e educação continuada, o que possibilita a incorporação das melhores práticas e evidências científicas ao cuidado a beira-leito.

Almejamos ser exemplo de modelo de cuidado à saúde para os profissionais formados em nosso hospital, inspirando-os e preparando-os para servir em diversas regiões do país".

# Construindo o nosso futuro hoje

Estamos em uma fase de evolução contínua, unindo tradição tecnológica com inovação no cuidado humano.

Cada novo colaborador é uma peça chave para impulsionar os resultados e elevar o padrão da nossa assistência neste novo ciclo.



## A vida em nossas mãos

Segurança do paciente. Esta é a nossa prioridade máxima e inegociável. Todas as nossas rotinas, protocolos e decisões convergem para um único objetivo: garantir que cada paciente receba o cuidado mais seguro e eficaz possível.



# Higiene das Mãos: A medida que salva vidas

Protocolo: Realizar com água e sabão (sujidade visível) ou preparação alcoólica (maioria das situações).

 **Obrigatório independentemente do uso de luvas.**

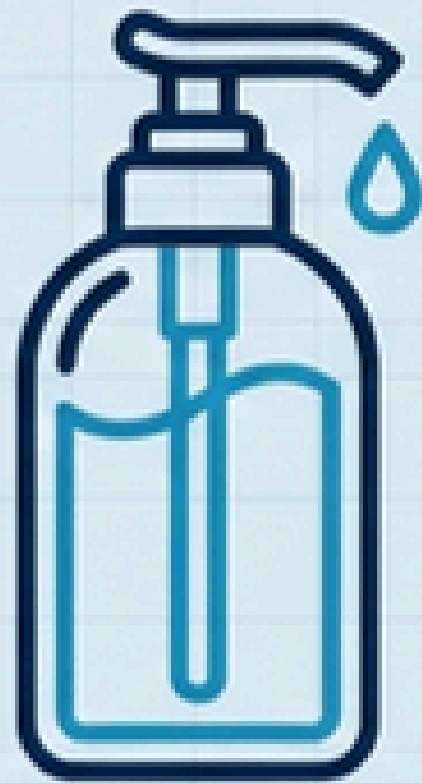
Após tocar superfícies próximas ao paciente

Após tocar o paciente



Após risco de exposição a fluidos corporais

# Álcool ou Água e Sabão?



## Álcool Gel

Na maioria das situações.



## Água e Sabão

Em caso de sujidade visível  
ou casos específicos.

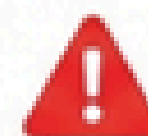
**Eu higienizo as mãos corretamente como parte do meu protocolo clínico.**



# Precauções e Controle de Isolamento

Respeite rigorosamente as placas de sinalização nos leitos.

- Utilizar corretamente os EPIs indicados.
- Higienizar as mãos antes e após qualquer contato.
- **Não** circular entre leitos sem higienização.
- **Não** levar objetos pessoais (mochilas, bolsas) para áreas assistenciais.



O descumprimento coloca em risco o paciente, a equipe e você mesmo.

# Isolamento: Atenção Máxima



**Isolamento mal conduzido = risco coletivo.**

# Trabalho em Equipe

O cuidado no HU é construído em equipe.

A interprofissionalidade fortalece:

- Segurança do paciente
- Qualidade assistencial
- Aprendizado

*Aprender também é colaborar.*





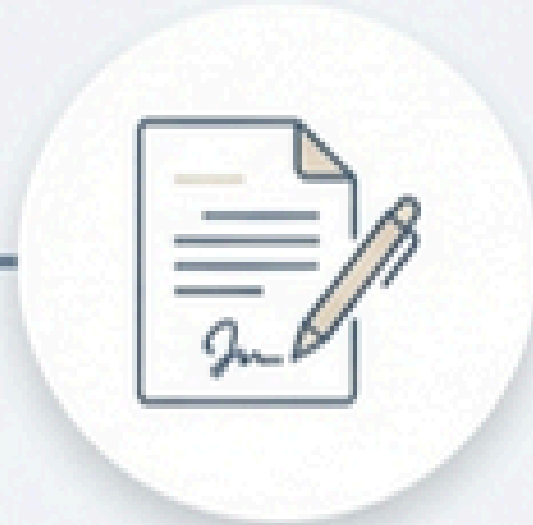
**Ninguém cuida de  
uma vida sozinho**

# Passos essenciais para a sua jornada operacional

Integrações e exigências obrigatórias. Cumprimento de treinamentos normativos, assinaturas de termos de confidencialidade, uso de EPIs e protocolos de acesso. Estas etapas garantem a sua conformidade e segurança desde o primeiro dia de trabalho.



Treinamentos Normativos



Assinaturas e Termos

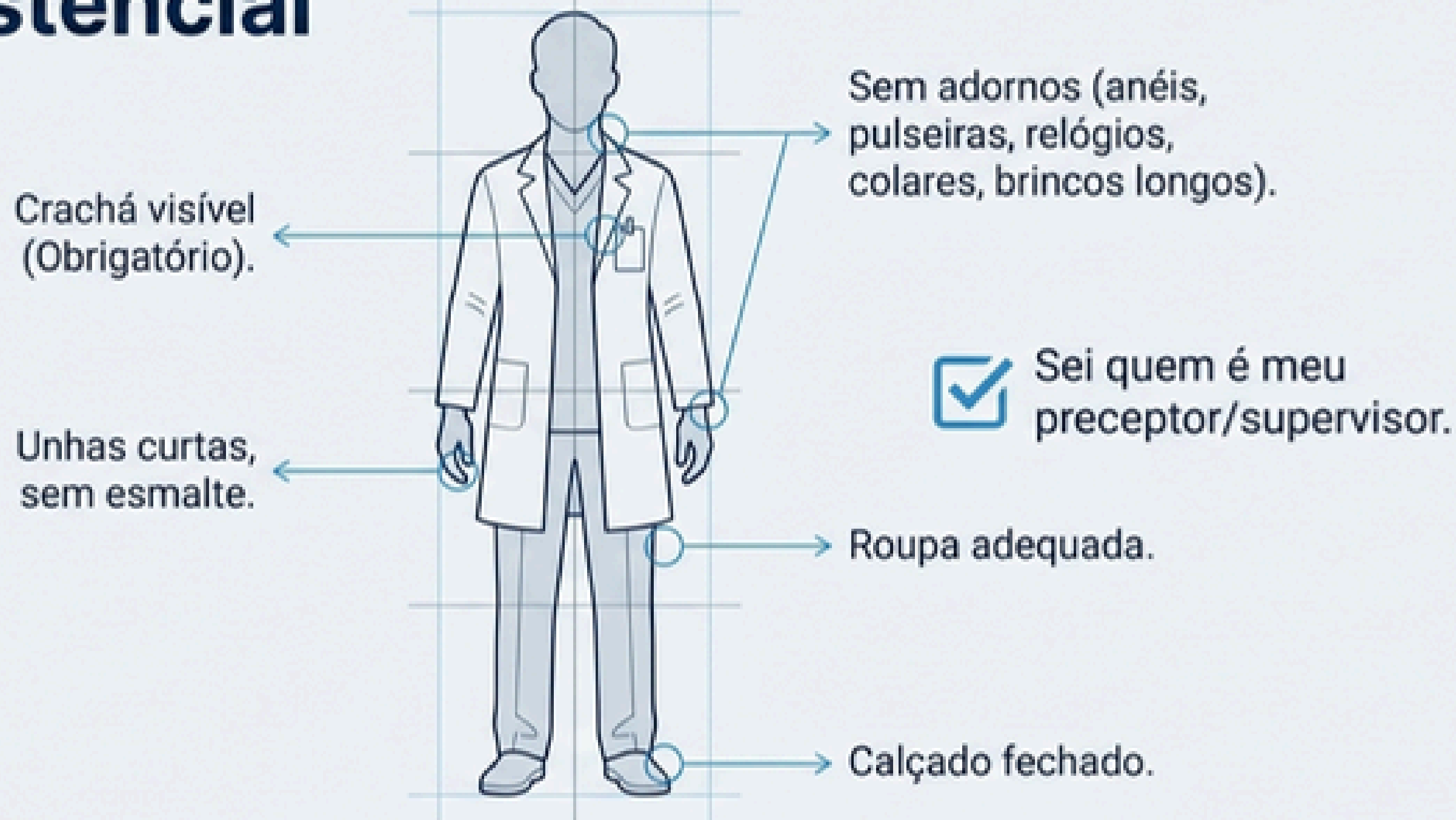


Uso de EPIs



Protocolos de Acesso

# Antes de Entrar na Área Assistencial



**ATENÇÃO: Sem identificação e sem higiene das mãos → não entre na área assistencial.**

# Conduta : Conduta no Dia a Dia

Diretrizes essenciais para a prática clínica segura e profissional.

## Postura Profissional



Atuo sempre sob supervisão. Pergunto quando tenho dúvidas.

Trato pacientes e equipes com respeito.

**“Postura profissional também é cuidado.”**

## O Digital



**Proibido uso de celular para fins pessoais em área assistencial.**

- Não uso celular em área assistencial.
- Não faço fotos, vídeos ou gravações.



## Registros e Comunicação Profissional

O registro em saúde é um ato legal e ético.

**Utilizar apenas sistemas institucionais oficiais.**

- Registrar informações somente sob supervisão e autorização.
- Manter comunicação clara e respeitosa com toda a equipe.



Na dúvida, busque orientação antes de registrar.



# Registros, Informações e LGPD

Diretrizes para a segurança da informação e conformidade com a LGPD.

- ✓ Registre apenas quando autorizado.
- ✓ Use apenas sistemas institucionais.
- ✓ Respeite o sigilo - LGPD (Lei Geral de Proteção de Dados).
- ⊘ Não fotografe prontuários ou telas.





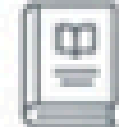
Em caso de dúvida → consulte a INTRANET.





# Onde encontrar respostas?



-  Procedimentos Operacionais Padrão (POPs)
-  Protocolos assistenciais
-  Manuais e Normativas internas

**Consulte a intranet sempre que houver dúvida sobre condutas ou fluxos. Ela é a fonte oficial e atualizada.**



# Estrutura de Apoio: Gerência de Ensino e Pesquisa (GEP)

A GEP é responsável pelo **planejamento e acompanhamento** das atividades de ensino.

E-mail: [sege.hu-ufscar@ebserh.gov.br](mailto:sege.hu-ufscar@ebserh.gov.br)

Telefone (Setor de Ensino): (16) 3509-2461





## **Sua voz fortalece o nosso ecossistema**

O valor da Participação e Comunicação:

Encorajamos um ambiente de portas abertas.

Relatar riscos, sugerir melhorias e manter um diálogo transparente e respeitoso são atitudes esperadas e celebradas.

A comunicação clara salva vidas.



# Pesquisa de Satisfação

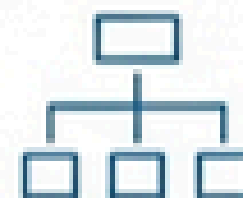
Sua experiência no HU-UFSCar é importante. Convidamos você a participar da Pesquisa de Satisfação das Atividades de Ensino. Ela contribui para melhorar:



\* Cenários de prática



\* Preceptoria



\* Organização do ensino no hospital

**É rápida, anônima, leva menos de 2 minutos e o feedback dos alunos é imprescindível.**



# Fique Informado

Informação atualizada melhora sua experiência no HU.



- Acesse o site do HU-UFSCar



- Acompanhe seu e-mail institucional com os comunicados da GEP



- Consulte o quadro de orientações na sala de convivência

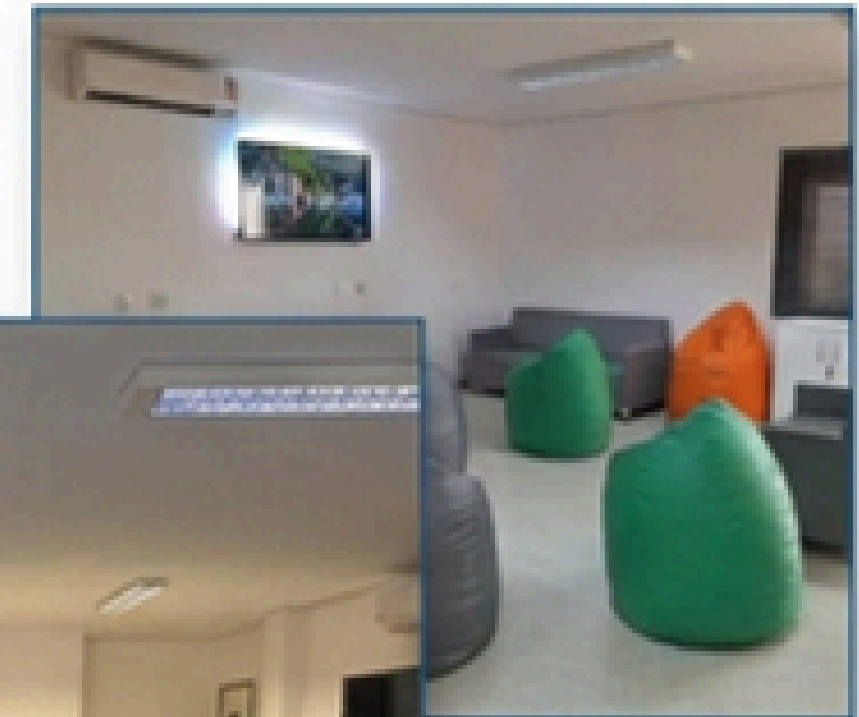
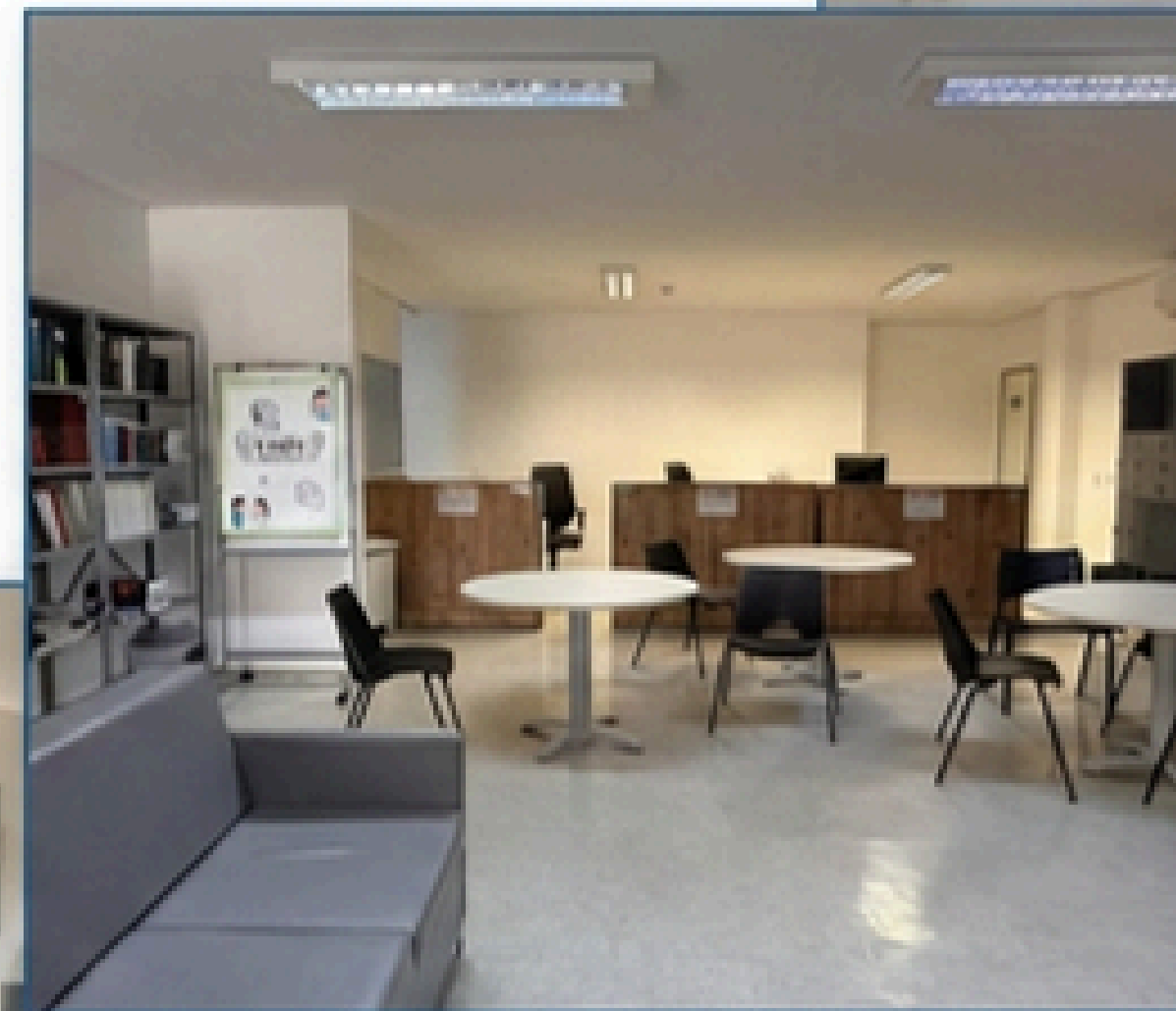


# Sala de Convivência

Este é nosso ponto fixo e físico para atualizações e notícias.

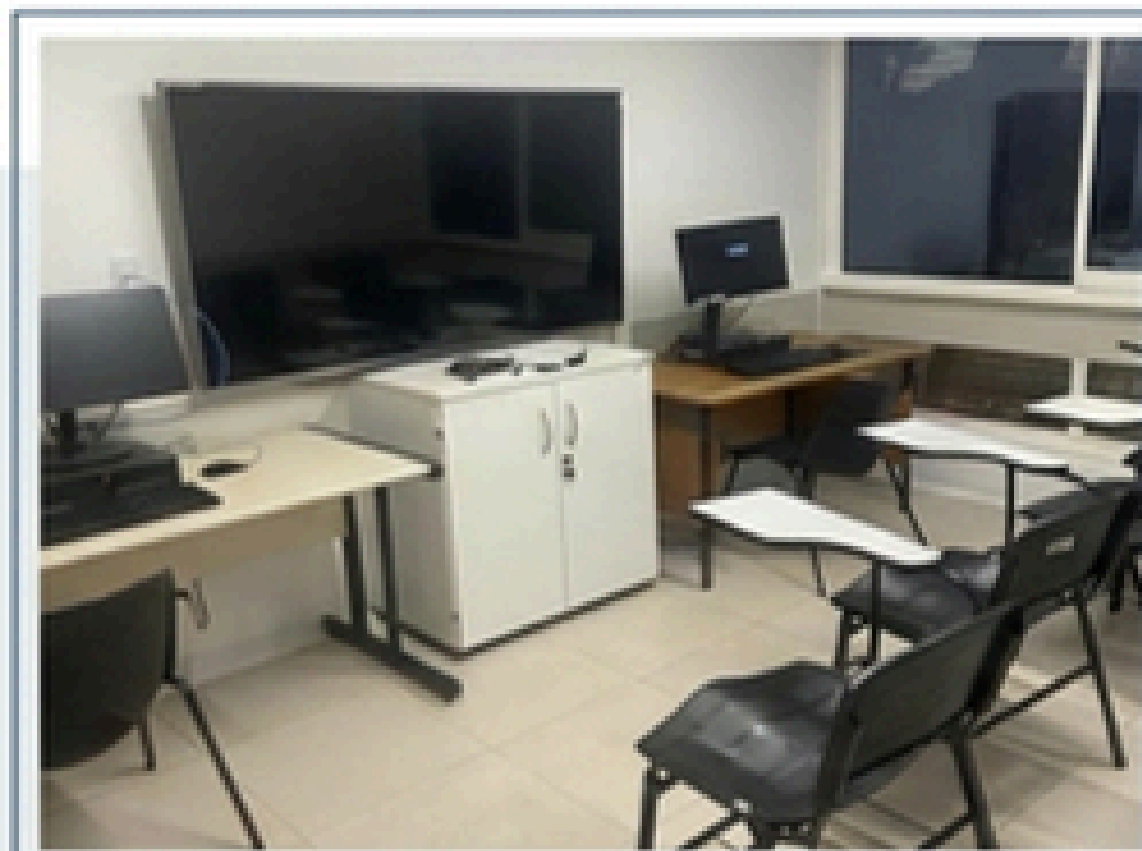
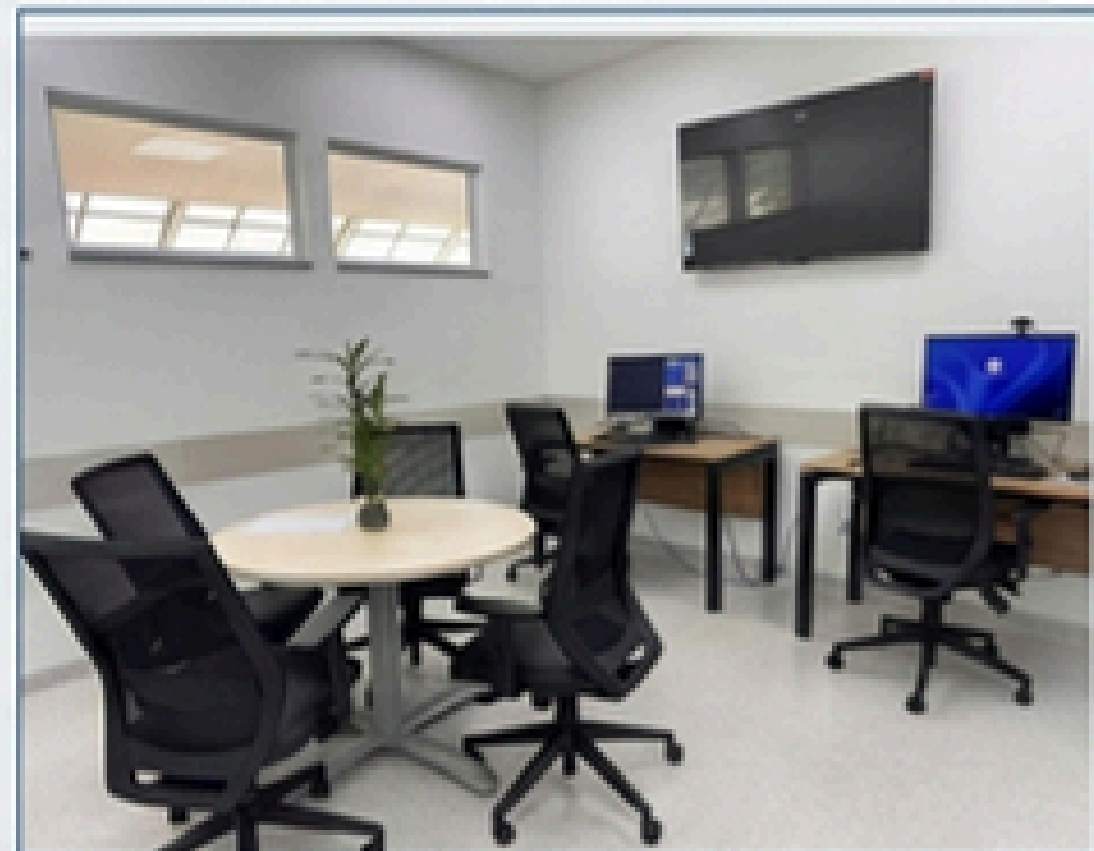
Ali divulgamos:

- Editais
- Acessos
- Comunicados
- Informações importantes



# Espaços de Ensino

O HU conta com salas didáticas para atividades de ensino. As unidades assistenciais possuem salas de apoio para discussões multiprofissionais e discussão de casos.



# Confortos

Confortos para estudantes que fazem plantões de 12h e Residentes.



# Solicitação de Refeições por Estudantes

Quem tem direito a receber refeições no HU-UFSCar?



Estudantes que realizam plantões de **12 horas**.



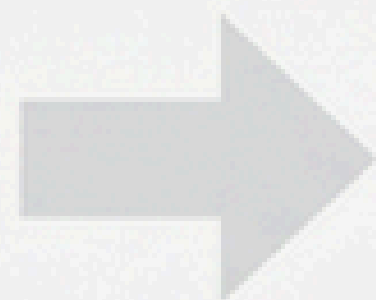
Residentes.

# O que você precisa fazer para solicitar?



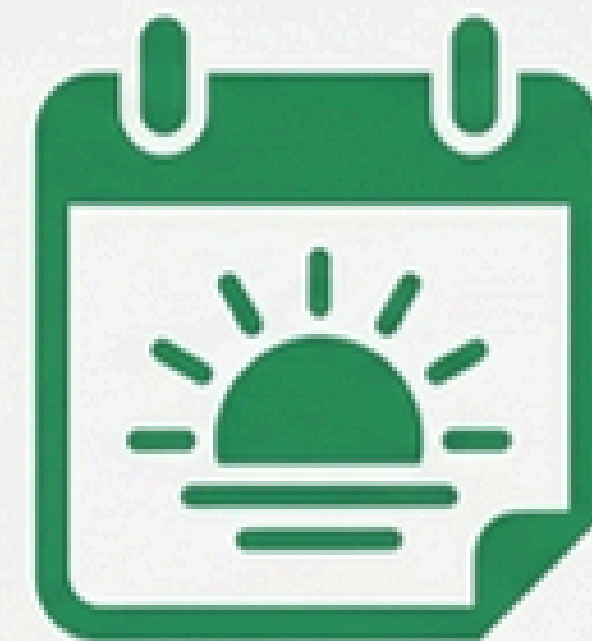
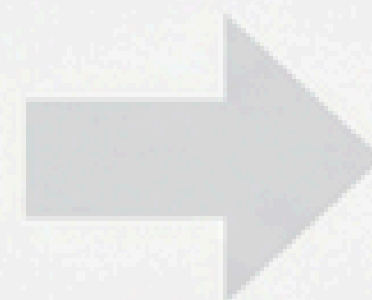
## **Aprovação institucional.**

Ter a condição liberada pela Secretaria da GEP.



## **Acesso ao sistema.**

Receber a liberação do e-mail institucional para acesso ao formulário.



## **Ação diária.**

Realizar a solicitação diária da refeição.

## Regras fundamentais e horários limites



**Realizar a solicitação  
diária até às 8h30.**



O pedido antecipado é importante para evitar desperdícios de alimentos.



Caso realize a solicitação, atente-se ao horário de liberação da refeição para retirada.

# Escaneie para acessar o formulário diário

## Graduação



## Residentes



# Integração Obrigatória

Para adentrar no HU é obrigatório ter realizado:

- ✓ \* Integração presencial
- ✓ \* Integração online

A integração online é realizada via plataforma Moodle, no Ambiente Virtual de Aprendizagem, utilizando usuário e senha para acesso às vídeo aulas.



A conclusão da integração é condição obrigatória para liberação do crachá.

# Acesso ao Sistema AGHUX

Para acesso ao sistema AGHUX, é necessário preencher o formulário de solicitação.

**Link para solicitação:**  
<https://forms.office.com/r/8Q5eng1vJZ>

*Após o preenchimento, aguardar o envio do login e senha via e-mail.*



# Crachás

**Os crachás serão liberados somente após a conclusão da integração.**

Devem ser retirados na secretaria do Setor de Ensino (GEP).

**Horário de funcionamento:**

Segunda a Sexta-feira

**7h às 12h**

**13h30 às 17h**



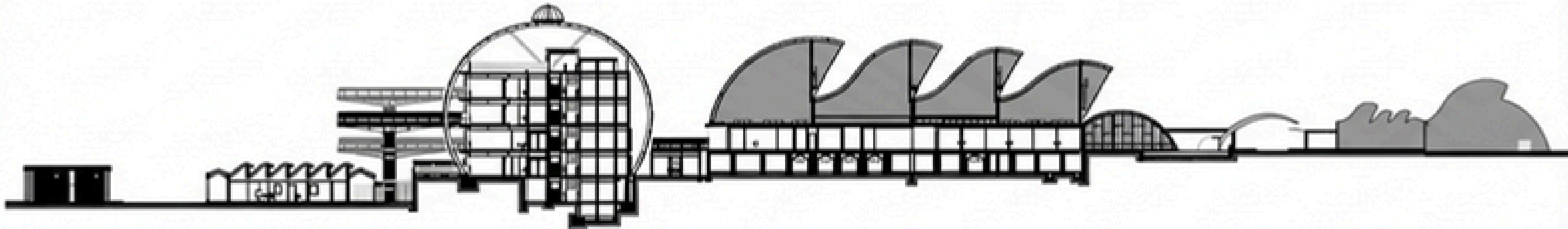
# Navegando pelo nosso ambiente

Visão geral da Estrutura física do HU:  
Conheça a disposição dos nossos  
principais blocos, internação,  
ambulatórios, unidades de urgência e áreas de  
apoio.

Compreender nossa geografia é o  
primeiro passo para a sua autonomia.



# Estrutura Geral do HU

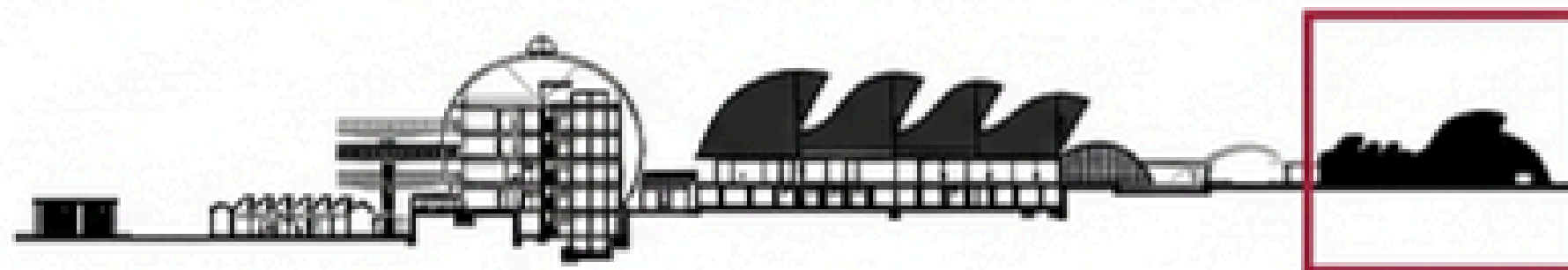


O HU-UFSCar está organizado em blocos que integram assistência, ensino e gestão.

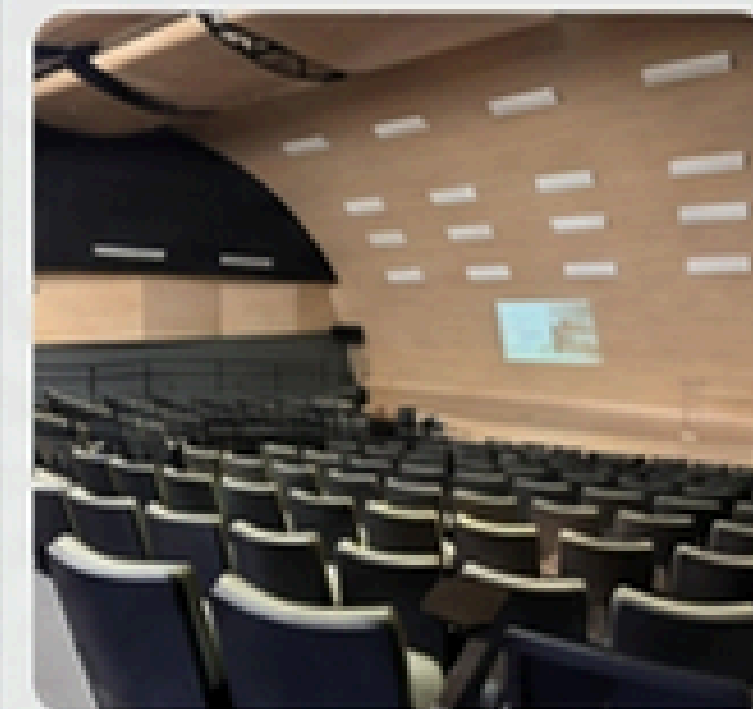
# Bloco A

No Bloco A estão as áreas administrativas – gerências (Assistencial - GAS, Administrativa – GAD e de Ensino e Pesquisa – GEP), superintendência, unidades administrativas e todo o apoio com salas de reuniões e anfiteatro e o laboratório de simulação.

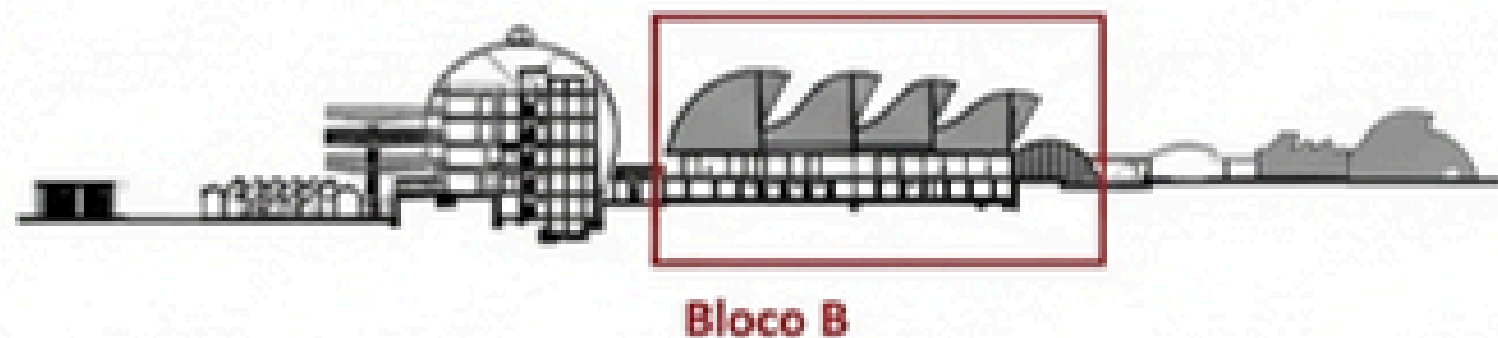
Além disso, temos o Setor de Ensino, a Secretaria da GEP e as unidades - Unidade de Gestão de Graduação, Ensino Técnico e Extensão (UGETE) e Unidade de Gestão de Pós-Graduação (UGPOS).



Bloco A

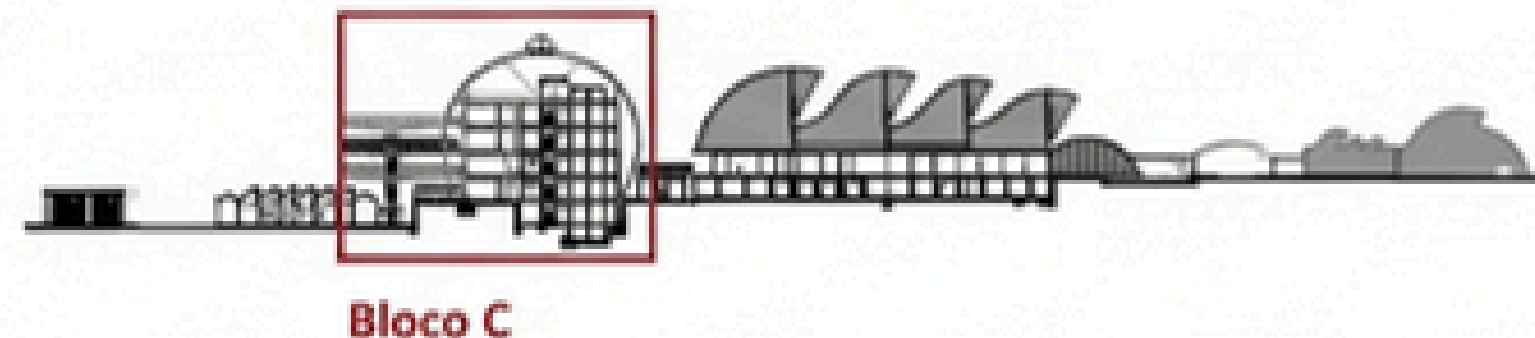


# Blocos B e C



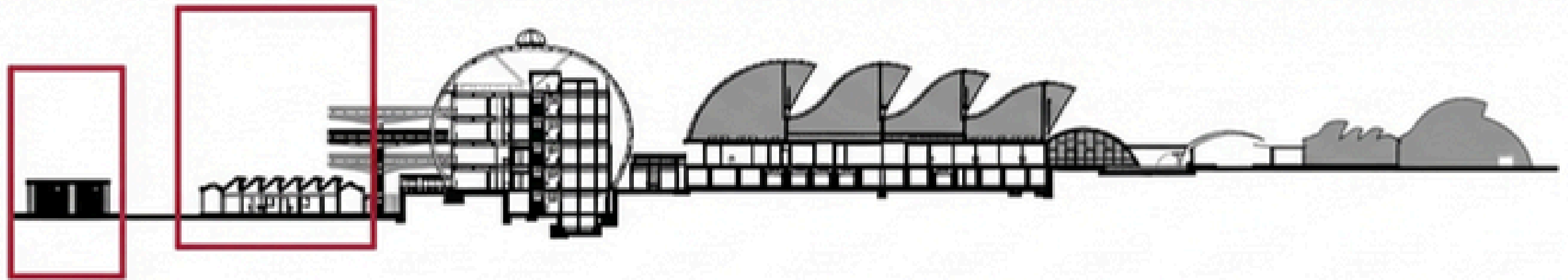
No Bloco B estão:

- Urgência adulto
- Unidade de Imagens
- Laboratório
- Hemodiálise
- Centro Cirúrgico e Central de Materiais Esterilizados
- UTI adulto e coronariana
- Hemodinâmica
- e-Saúde



No Bloco C estão:

- Enfermarias Adulto e Infantil
- Pronto Atendimento Infantil
- Enfermaria de Saúde Mental
- UTI Pediátrica
- Ambulatório de Especialidades
- Unidade de Pesquisa Clínica
- Unidade de Gestão de Inovação Tecnológica em Saúde



## Acesso e Áreas de Apoio (Bloco D e E)

O acesso dos estudantes ao HU é realizado pelo Bloco D, ao lado do estacionamento C.

No Bloco D estão:

- Vestiários
- Refeitório
- Central de roupas limpas
- TI
- Infraestrutura
- Engenharia Clínica.

O bloco E é para resíduos e gases.

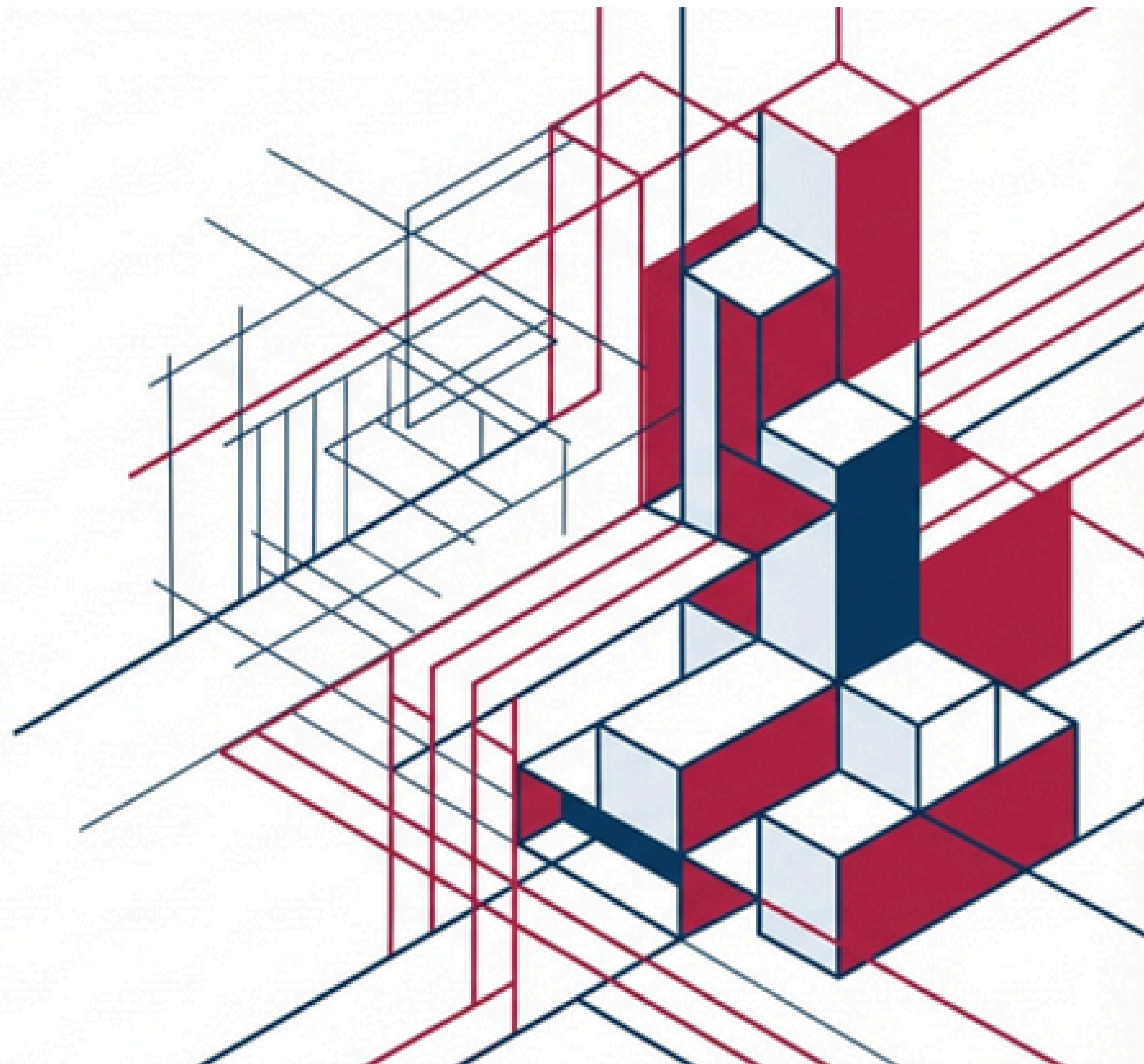


# Hospital em Crescimento

O HU-UFSCar está passando por reestruturação física com obras em andamento.

Podem ocorrer mudanças temporárias de locais e adaptações de fluxo.

Pedimos compreensão. Estamos crescendo para oferecer uma estrutura cada vez melhor.



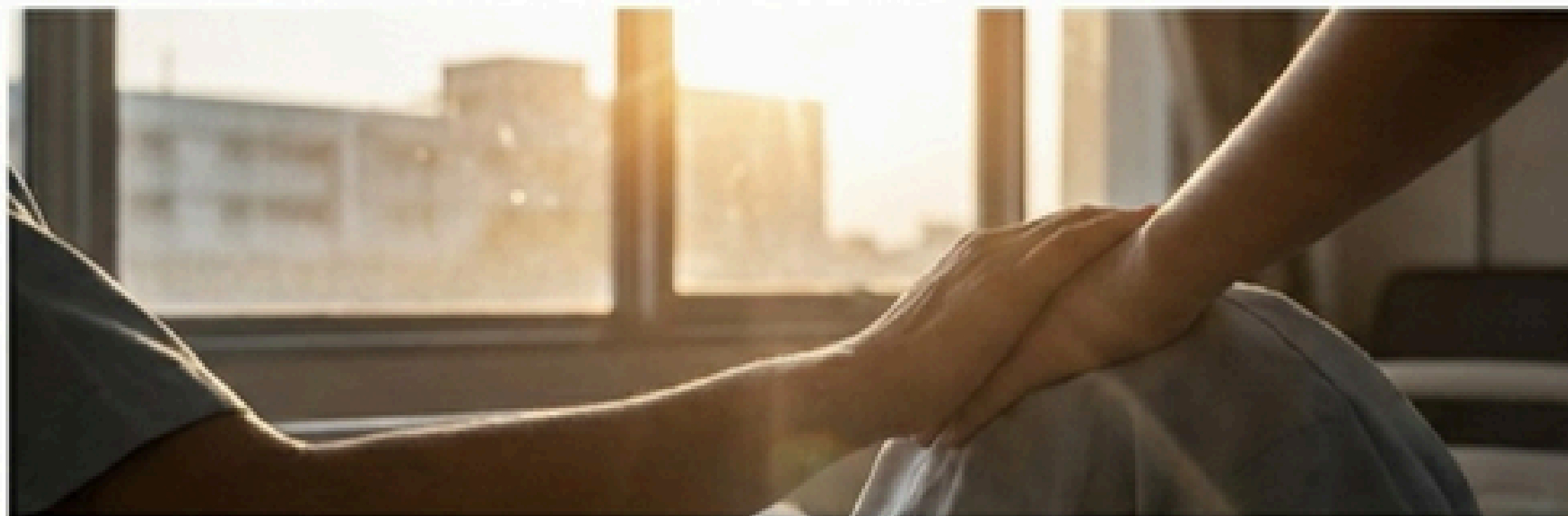
# Precisa de Ajuda?

## Gerência de Ensino e Pesquisa (GEP) – Setor de Ensino

 [sege.hu-ufscar@ebserh.gov.br](mailto:sege.hu-ufscar@ebserh.gov.br)

 (16) 3509-2461

Contatos das chefias assistenciais:  
Disponíveis na Intranet ou GEP.



## **O cuidado começa em cada gesto.**

Cada aprendizado construído no HU-UFSCar ultrapassa os muros do hospital. O que você aprende aqui impacta diretamente vidas, histórias e trajetórias.

**Atue com responsabilidade, ética e compromisso.**

## **Seja bem-vindo(a) ao HU-UFSCar.**