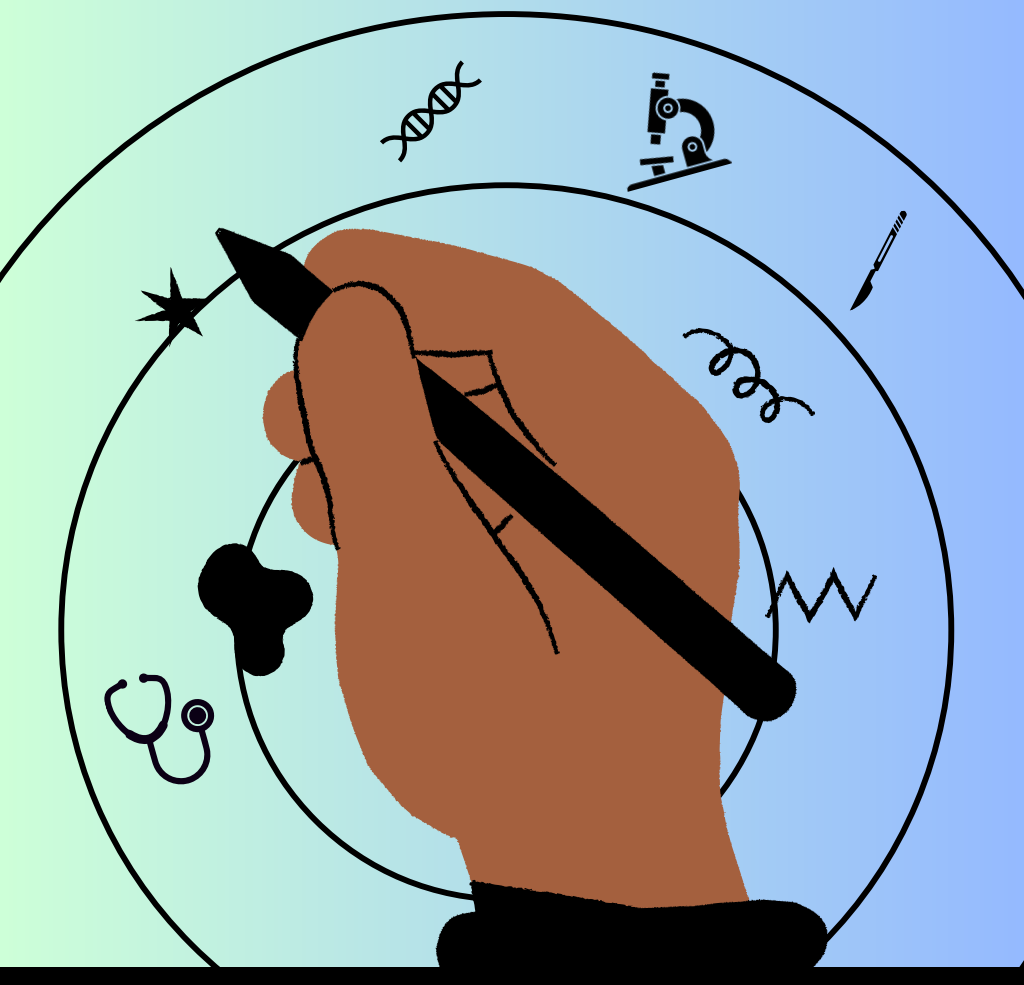


# Guia de Cadastro de Pesquisas

**HC - UFMG/EBSERH**

Gerência de Ensino e Pesquisa



# SIGLÁRIO

<b>GEP</b>	Gerência de Ensino e Pesquisa
<b>CEP</b>	Conselho de Ética em Pesquisa
<b>CONEP</b>	Comissão Nacional de Ética em Pesquisa
<b>SISPq</b>	Sistema de Pesquisa
<b>UGPESQ</b>	Unidade de Gestão da Pesquisa

# SUMÁRIO

<b>APRESENTAÇÃO</b>	<b>4</b>
<b>PASSO A PASSO</b>	<b>5</b>
AVALIAÇÃO DE MÉRITO CIENTÍFICO	6
O USO DO REDE PESQUISA	7
<b>FLUXO RESUMIDO PARA PESQUISADORES</b>	<b>8</b>
PESQUISADORES DOCENTES	8
PESQUISADORES EBSERH	9
<b>DÚVIDAS FREQUENTES</b>	<b>10</b>
<b>CONTATO</b>	<b>11</b>

# Apresentação

O Hospital das Clínicas da UFMG/EBSERH é uma das referências em pesquisa na área da saúde no Brasil e na América Latina. Seu complexo hospitalar é composto por uma extensa estrutura física, repleta de ambulatorios, leitos de internação e laboratórios onde são realizados centenas de atendimentos diariamente para um público diverso de pacientes. Com isso, torna-se indispensável uma gestão cuidadosa das pesquisas, de modo a atender às necessidades dos pesquisadores, funcionários e pacientes.

Para viabilizar essa gestão, todos os projetos de pesquisa realizados no HC-UFMG devem ser cadastrados na GEP. Esse registro é essencial para a autorização de atividades que envolvam pacientes, funcionários ou o uso do espaço físico do hospital. Além disso, está ligado intrinsecamente à avaliação ética pelo CEP, passo essencial para atestar a credibilidade de qualquer pesquisa na área da saúde.

Este documento tem como objetivo orientar os pesquisadores quanto ao processo de submissão e análise de projetos de pesquisa na GEP do HC-UFMG.

# Passo a passo

Qualquer pesquisa que envolva seres humanos - incluindo aquelas que envolvem partes de seres humanos ou seus dados - deve ser submetida à avaliação ética no CEP. O CEP é uma comissão altamente qualificada, responsável por validar a adequação do projeto às normas nacionais e internacionais, promovendo a credibilidade científica e a segurança dos envolvidos.

- 1 Cadastro na Plataforma Brasil:** O primeiro passo é o cadastro do projeto na Plataforma Brasil, em nome do pesquisador principal. Após o preenchimento de todos os dados, será gerada uma Folha de Rosto, que deve ser impressa e assinada pelo pesquisador principal.

**Pesquisador principal** é o responsável pela pesquisa na instituição. Em nosso contexto, se trata do **orientador da pesquisa, que deve ser um professor da UFMG ou funcionário EBSEERH**.

- 2 Avaliação e Documentação Essencial:** Com a Folha de Rosto assinada pelo pesquisador, o projeto deve ser submetido aos seguintes processos:
  - **Parecer Científico:** Realizada pela referência técnica do pesquisador, ou seja, a unidade acadêmica ou hospitalar ao qual o pesquisador está vinculado. Detalhes abaixo.
  - **Avaliação do HC-UFMG:** Deve-se realizar o cadastro no sistema Rede Pesquisa da EBSEERH, onde são submetidos o projeto, cronograma, orçamento, TCLE, formulário GEP, parecer científico e logístico. Em seguida, a unidade onde será feita a pesquisa emite um parecer. Ao final do processo, a GEP emite a Carta de Anuência da Instituição.
- 3 Aprovação da diretoria da instituição:** Com o registro da carta de anuência, a autoridade máxima da instituição à qual o pesquisador principal está vinculado (diretoria da Faculdade de Medicina ou do HC-UFMG) realizará a assinatura da Folha de Rosto.

- 4 Aprovação pelo Comitê de Ética em Pesquisa da UFMG:** Com a Folha de Rosto assinada pelas autoridades competentes, o parecer científico e a carta de anuência da GEP, pode-se finalizar o registro na Plataforma Brasil. O registro é o passo essencial para a análise do projeto pelo Comitê de Ética em Pesquisa. Tanto o parecer científico da unidade acadêmica quanto a carta de anuência do HC-UFMG são documentos indispensáveis para a avaliação ética pelo CEP e sua ausência à submissão impossibilita a aprovação.
- 5 Sinalizar a aprovação para as autoridades:** Ao receber a aprovação do Comitê de Ética em Pesquisa da UFMG, a aprovação deve ser notificada adequadamente por meio do Rede Pesquisa.

## Avaliação de Mérito Científico

A análise de mérito científico pela unidade de referência é fundamental para assegurar a qualidade e a relevância dos estudos realizados. Essa avaliação garante que as pesquisas tenham rigor metodológico, contribuam para o avanço do conhecimento e respeitem os direitos e a integridade dos participantes.

No HC-UFMG, os responsáveis por essa avaliação variam de acordo com o vínculo do pesquisador:

- **Docente da Universidade:** A avaliação de mérito científico deve ser feita pela Câmara Departamental e enviada junto aos demais documentos para a avaliação do HC-UFMG e emissão da Carta de Anuência. Pesquisadores docentes da Faculdade de Medicina da UFMG devem utilizar o sistema SISPq para este processo.
- **Funcionário EBSERH:** A avaliação de mérito científico será realizada pela referência técnica da unidade do hospital à qual o pesquisador principal está vinculado.

## O Uso do Rede Pesquisa

Desde julho de 2021, o HC-UFMG utiliza o sistema Rede Pesquisa para cadastro, tramitação interna, avaliação, aprovação e acompanhamento de todos os projetos de pesquisa.

É através do Rede Pesquisa que o pesquisador envia a documentação necessária para avaliação de viabilidade econômica e logística e para a emissão da Carta de Anuência pela GEP. Após a aprovação pelo CEP, o pesquisador deve anexar o Parecer Consubstanciado do CEP no Rede Pesquisa para obter a aprovação final da GEP para o início das atividades na instituição.

O Rede Pesquisa é uma ferramenta de gestão dos estudos desenvolvidos nos Hospitais Universitários Federais (HUF) da Rede Ebserh, automatizando o processo de cadastramento e gerando dados para gestão estratégica. Seus principais objetivos incluem:

- Instituir um fluxo de solicitação, aprovação e acompanhamento de projetos.
- Proporcionar maior produtividade e celeridade na coleta e análise de dados.
- Promover maior segurança e disponibilidade dos dados.
- Garantir a atualização e acesso a informações confiáveis.
- Sistematizar a coleta e o armazenamento de dados estratégicos.
- Acompanhar a produção científica na Rede Ebserh.

Para acessar o [Rede Pesquisa](#), o pesquisador deve entrar com sua conta gov.br no site do HC-UFMG, na seção de ensino e pesquisa, e solicitar o acesso. Após a autorização, o acesso acontece pela mesma seção, por meio da opção "sistema de tramitação de projetos de pesquisa".

# Fluxo resumido

## Pesquisadores docentes

### Passos iniciais a serem realizados pelo pesquisador:

- 1. Cadastro na Plataforma Brasil:** Preencher informações e assinar a Folha de Rosto.
- 2. Requisição do parecer científico:** Envio da documentação ao departamento (docentes da Faculdade de Medicina devem utilizar o SISPq; Faculdades de Enfermagem, Farmácia, EEEFTO, entre outras devem seguir fluxos próprios para a emissão do parecer científico).

Após a requisição, **aguardar emissão do parecer científico** para prosseguir.

- 3. Cadastro no Rede Pesquisa:** Envio da documentação necessária (incluindo Folha de Rosto, parecer científico e formulário GEP).

Os documentos são enviados automaticamente à GEP através do Rede Pesquisa.

**O pesquisador deve aguardar** a realização dos seguintes processos pela GEP:

- Avaliação Logística e Econômica: Solicitada pela UGPESQ e realizada pelo chefe da unidade.
- Emissão da Carta de Anuência pela GEP: Após avaliação das unidades, que deve ser assinada pela UGPESQ e pela GEP.

É possível acompanhar o processo através de seu acesso ao Rede Pesquisa.

**Com a carta de anuência, o pesquisador deve prosseguir** com os seguintes passos:

- 3. Retorno ao SISPq:** Anexar carta de anuência e aguardar assinatura da Folha de Rosto pela diretoria da unidade acadêmica.
- 4. Retorno à Plataforma Brasil:** Anexar parecer científico, carta de anuência da instituição e Folha de Rosto (assinada pelo pesquisador principal e pela diretoria da unidade acadêmica). Com isso, é possível enviar o projeto ao CEP pela plataforma.

**Aguardar** avaliação e aprovação pelo CEP/CONEP.

- 5. Anexar parecer consubstanciado do CEP no Rede Pesquisa e no SISPQ.**

**Com o parecer anexado, as atividades de pesquisa no HC-UFGM poderão ser iniciadas.**

# Fluxo resumido

## Pesquisadores não docentes

### Passos iniciais a serem realizados pelo pesquisador:

1. **Cadastro na Plataforma Brasil:** Preencher informações e assinar a Folha de Rosto.
2. **Cadastro no Rede Pesquisa:** Envio da documentação necessária (incluindo Folha de Rosto e formulário GEP).

Os documentos são enviados automaticamente à GEP através do Rede Pesquisa.

**O pesquisador deve aguardar** a realização dos seguintes processos pela GEP:

- Avaliação de Mérito Científico: Solicitada pela UGPESQ e realizada pela referência técnica da unidade do HC-UFMG vinculada ao pesquisador.
- Avaliação Logística e Econômica: Solicitada pela UGPESQ e realizada pelo chefe da unidade.
- Emissão da Carta de Anuência pela GEP: Após avaliação das unidades, que deve ser assinada pela UGPESQ e pela GEP.
- Encaminhamento à Superintendência do HC-UFMG: Assinatura da Folha de Rosto pela diretoria do hospital.

É possível acompanhar o processo através de seu acesso ao Rede Pesquisa.

**Com a carta de anuência, o pesquisador deve prosseguir** com os seguintes passos:

3. **Retorno à Plataforma Brasil:** Anexar parecer científico, carta de anuência da instituição e Folha de Rosto (assinada pelo pesquisador principal e pela diretoria do hospital). Com isso, é possível enviar o projeto ao CEP pela plataforma.

**Aguardar** avaliação e aprovação pelo CEP/CONEP.

4. **Anexar parecer consubstanciado do CEP no Rede Pesquisa.**

**Com o parecer anexado, as atividades de pesquisa no HC-UFMG poderão ser iniciadas.**

# Dúvidas frequentes

## 1. Sou residente/mestrando/doutorando/acadêmico. Como posso cadastrar meu projeto?

Entre em contato com seu **orientador** - ele **deve ser cadastrado como pesquisador principal** do projeto frente às autoridades acadêmicas em cada uma das instâncias de aprovação. Uma vez na Plataforma Brasil o pesquisador principal pode nomear um assistente de pesquisa (você) para concluir o cadastro.

## 2. Sou funcionário EBSEERH. Posso me cadastrar como pesquisador principal?

Sim! Para ser cadastrado como pesquisador principal, o pré-requisito é ser funcionário EBSEERH ou docente da UFMG.

## 3. Já concluí a residência. Posso cadastrar um projeto?

Sim! Assim como discentes ativos, deve haver um **pesquisador principal vinculado à instituição**. Após a aprovação do projeto, entrar em contato com a UGPESQ para solicitar acesso ao hospital.

## 4. Sou professor voluntário. Qual fluxo devo seguir para a aprovação de meu projeto?

Os professores voluntários devem seguir o fluxo de **não docentes**.

## 5. Sou professor aposentado. Posso cadastrar um projeto?

Sim! Os professores aposentados também devem seguir o fluxo de **não docentes**.

# Contato

Em caso de dúvidas, entre em contato com a Unidade de Gestão da Pesquisa:

[ugpesq.hc-ufmg@ebserh.gov.br](mailto:ugpesq.hc-ufmg@ebserh.gov.br)  
(31) 3307-9089

Avenida Professor Alfredo Balena, 110  
Prédio São Vicente de Paulo  
2º Andar – Ala Leste – Sala 01



## **Unidade de Gestão da Pesquisa**

Hospital das Clínicas - UFMG/EBSERH