



**Empresa Brasileira de Serviço Hospitalares
Universidade Federal do Pará
Hospital Universitário Bettina de Ferro Souza**

CARTA DE SERVIÇOS AO CIDADÃO

EMPRESA BRASILEIRA DE SERVIÇOS HOSPITALARES
UNIVERSIDADE FEDERAL DO PARÁ
HOSPITAL UNIVERSITÁRIO BETTINA FERRO DE SOUSA

ADEMAR ARTHUR CHIORO DOS REIS
Presidente da EBSEH

EMMANUEL ZAGURY TOURINHO
Reitor da UFPA

REGINA FEIO BARROSO
Superintendente do CHU-UFPA

ROSILENE DELLA NOCE
Gerente de Atenção à Saúde do HUBFS-UFPA

DANIEL PAULO SERIQUE JUNIOR
Gerente Administrativo do CHU-UFPA

PEDRO PAULO FREIRE PIANI
Gerente de Ensino e Pesquisa do CHU-UFPA

MARCELO VICTOR NOVOA DE SOUSA
Ouvidor do CHU-UFPA

COMISSÃO DE HUMANIZAÇÃO
Hospital Universitário Betina Ferro de Souza

SUMÁRIO

<i>O que é a Carta de Serviços</i>	04
<i>Conheça os HUBFS</i>	05
<i>Conheça o SUS</i>	09
<i>Seus dados, direitos e deveres</i>	10
<i>Perfil Assistencial</i>	12
<i>Conheça nossos Serviços</i>	13
<i>Primeiro atendimento e retornos</i>	19
<i>No dia da consulta</i>	20
<i>Serviço de Farmácia Hospitalar</i>	21
<i>Cirurgias</i>	23
<i>Acompanhantes e Visitantes</i>	24
<i>O Dia da Alta</i>	26
<i>Prontuário</i>	27
<i>Ensino Pesquisa e Extensão</i>	28
<i>Comunicação social</i>	31
<i>Ouvidoria</i>	32

Seja bem-vindo(a) ao HUBFS!

A **Carta de Serviços ao Cidadão** é um documento de orientação aos cidadãos que utilizam os serviços públicos no Brasil. Todos os órgãos públicos federais devem ter e manter atualizada sua Carta de Serviços ao Cidadão, conforme o Decreto 6.932/2009 e a Lei 13.460/2017. Esta é a Segunda edição da Carta do Hospital Universitário Betina Ferro de Souza (HUBFS), Nessa carta buscamos apresentar nossos serviços sob a perspectiva da **Jornada do usuário/paciente**.

Para tanto, em linguagem cidadã, buscamos apresentar o conjunto de ações que abrange todas as etapas da sua experiência com HUBFS-UFPA. Sua jornada começa desde o primeiro contato com a gente, seja por telefone, internet ou pessoalmente, e inclui: orientação para agendamento de consulta, realização de consulta, exames, internação, cirurgia, retorno, transferência ou encaminhamento para outra unidade de saúde.

Desejamos que a leitura desta Carta e sua experiência com os nossos serviços seja satisfatória e gratificante.



Hospital Universitário Betina Ferro de Souza (HUBFS)

O Hospital Universitário Bettina Ferro de Souza foi inaugurado em 18 de outubro de 1993, na área da Cidade Universitária Prof. José da Silveira Netto, fazendo parte do complexo dos hospitais escola da UFPA. A partir de setembro de 2015 passou a ser gerenciado pela Empresa Brasileira de Serviços Hospitalares (EBSERH). Atende a população por meio do SUS, sendo referência em Otorrinolaringologia, Oftalmologia e Crescimento e Desenvolvimento Infantil, ofertando à comunidade atendimento de média e alta complexidade, ambulatorial e hospitalar. Suas atividades têm como objetivo ações de extensão, ensino e pesquisa, além da prestação de serviços de assistência à saúde.

O Hospital tem área de 3.689,32m² e 27 leitos cadastrados no Ministério da Saúde. Possui habilitação nas especialidades de Oftalmologia, Otorrinolaringologia e é também habilitado como Centro especializado em Reabilitação, nas modalidades física e intelectual.



Oferece consultas ambulatoriais, exames e procedimentos cirúrgicos nas especialidades em que atua, sendo referência estadual em Transplante de Córnea, Saúde Auditiva, Implante Coclear e Doenças Raras de origem genética em crianças e adolescentes. Por ser referência estadual, o HUBFS recebe pacientes oriundos de vários municípios do Pará por meio do TF

Nosso Propósito

"Ensinar para transformar o cuidar"

Nossa Visão

" Ser referência em ensino e assistência à saúde de qualidade, agregando valores como acessibilidade, humanização, segurança do paciente e sustentabilidade, com destaque para uma atuação no SUS de excelência e no desenvolvimento de pesquisas na Região Amazônica"



Maior rede de hospitais do Brasil, proporcionando assistência humanizada, resolutiva e de vanguarda com o melhor campo de prática para as universidades federais, desenvolvendo ensino, pesquisa, extensão e gestão com sustentabilidade e transparência.

Endereço

Rua Augusto Corrêa, nº 01 - Guamá, Belém - PA, 66075-110
Campus Universitário do Guamá-UFPA.



Telefones

(91) 3201-7810 Atendimento
(91) 3201-7818 Ambulatório
(91) 3201-6751 Ouvidoria

Site

www.gov.br/ebserh/pt-br/hospitais-universitarios/regiao-norte/chu-ufpa

Acesse a página do
Hospital pelo QR
Code ao lado



O HUBFS-UFPA é um hospital universitário federal (HUF) e o acesso aos seus serviços é 100% regulado pelo Sistema Único de Saúde, o SUS.

Caso queira conhecer mais sobre os hospitais universitários federais geridos pela Ebserh e sua relação com o SUS, acesse o QR CODE ao lado.



É importante lembrar: o HUBFS-UFPA faz parte do Ministério da Educação e do SUS, portanto, não cobra por atendimentos ou serviços



Este hospital jamais entrará em contato com você para pedir dinheiro ou pagamentos. Comunique à Ouvidoria e denuncie à polícia qualquer tentativa de golpe que use o nome do hospital.

O Sistema Único de Saúde (SUS) é uma conquista da sociedade brasileira consagrada na constituição de 1988 e regulamentada pela Lei Orgânica da Saúde 8.080, de 19 de setembro de 1990.

O SUS se organizou a partir de diversos princípios, dentre os quais a universalidade, a equidade e a integralidade*.



Embora universal, ou seja, acessível a todos(as) brasileiros(as), o SUS também busca a equidade, que implica em tratar os sujeitos a partir de suas singularidades.

Um dos mecanismos para alcançar materializar os princípios do SUS é Política Nacional de Regulação (PNR). O grande objetivo e desafio da regulação em saúde é proporcionar o cuidado adequado em tempo oportuno aos usuários do Sistema Único de Saúde, tendo como base os princípios que norteiam o SUS, quais sejam, a universalidade, a equidade e a integralidade**.



**Para saber mais sobre o SUS acesse o vídeo ao lado, que ilustra cinco de seus doze princípios.*



***Para saber mais sobre as normativas e a Regulação do SUS, acesse o código ao lado.*



Você conhece os direitos e deveres do usuário do SUS?

Veja a seguir um resumo da resolução nº 553 de 09 de agosto de 2017 do conselho nacional da saúde, que estabeleceu a Carta dos Direitos e Deveres dos Usuários da Saúde:



1

Toda pessoa tem direito ao acesso a bens e serviços ordenados e organizados para a garantia da promoção, prevenção, proteção, tratamento e recuperação da saúde.

2

Toda pessoa tem direito ao atendimento integral, aos procedimentos adequados e em tempo hábil a resolver o seu problema de saúde, de forma ética e humanizada.

3

Toda pessoa tem direito ao atendimento inclusivo, humanizado e acolhedor, realizado por profissionais qualificados, em ambiente limpo, confortável e acessível.

4

Toda pessoa deve ter seus valores, cultura e direitos respeitados na relação com os serviços de saúde.

5

Toda pessoa tem responsabilidade e direitos para que seu tratamento e recuperação sejam adequados e sem interrupção.

6

Toda pessoa tem direito à informação sobre os serviços de saúde e aos diversos mecanismos de participação.

7

Toda pessoa tem direito a participar dos Conselhos e Conferências de Saúde e de exigir que os gestores cumpram os princípios anteriores.

SEUS DADOS, DIREITOS E DEVERES

Você conhece a Lei Geral de Proteção de Dados?

Toda a sociedade passa por um rápido processo de digitalização das atividades humanas. Na saúde não é diferente e, a cada dia, novos recursos digitais são empregados para melhorar as estratégias de cuidado. Assim, o CHU-UFPA progride na digitalização de seus processos. Um exemplo disso é a implementação dos prontuários eletrônicos.



Neste contexto é importante que você conheça a Lei nº 13.709/18 - Lei Geral de Proteção de Dados Pessoais (LGPD) e saiba que o HUBFS-UFPA e a EBSEERH desenvolvem ações visando adequar todas as atividades do Hospital Universitário à legislação. Essas ações visam contribuir para a transformação cultural em relação ao tratamento de dados pessoais e estabelecer um canal de comunicação acessível para os titulares de dados pessoais.

Você sabia que o HUBFS-UFPA oferece serviço de rede de internet gratuita?

O acesso ao WIFI do HUBFS é disponibilizado para todos os seus usuários. O acesso é realizado através de um cadastro com CPF e data de nascimento. Esses dados são necessários para atender as diretrizes da Lei nº 12.965, de 23 de abril 2014, mas conhecida como Marco Civil da Internet.



Antes de conhecer os SERVIÇOS oferecidos pelo HUBFS-UFPA, vamos falar do perfil assistencial deste hospital universitário.

Perfil Assistencial

Caracterizado como Hospital Especializado o HUBFS oferta serviços hospitalares e ambulatoriais de média e alta complexidade para realização de procedimentos clínicos, cirúrgicos, diagnósticos e terapêuticos, concentrados em três Unidades Assistenciais e um Setor de Apoio e Diagnóstico Terapêutico conjuntamente com atividades de ensino, pesquisa e extensão.



O HUBFS possui serviços hospitalares e ambulatoriais em média e alta complexidade.

Exames de apoio e diagnóstico

- Exames de Patologia
- Exames laboratoriais
- Exame de Eletrocardiograma (ECG)
- Exames de Oftalmologia
- Exames de Otorrinolaringologia
- Exame de Holter
- Exames de Imagem(Raio-x)
- Exame de Polissonografia
- Exame de Bioimpedância
- Exame de Cariótipo (Genética)
- Exame de Erros Inatos do Metabolismo

Especialidades Ambulatoriais

Especialidades Ambulatoriais com agendamento Interno :

- Cardiologia
- Anestesiologia
- Enfermagem
- Serviço Social
- Psicologia
- Nutrição clínica
- Psiquiatria
- Fonoaudiologia
- Terapia ocupacional
- Fisioterapia

Especialidades Laboratoriais com agendamento via SISREG:

- Oftalmologia Geral
- Plástica ocular
- Retina
- Glaucoma
- Córnea
- Catarata

- *Uveítes*
- Via lacrimal
- Urgências oftalmológicas*
- Otorrinolaringologia – Nariz
- Otorrinolaringologia – Garganta
- Genética – Doenças Raras
- Neurologia – Infantil (Doenças Genéticas)
- Neurologia – Adulto
- Ortopedia



* Urgências oftalmológicas:
Pacientes referenciados das
UPAS e PRONTOS SOCORROS da
região metropolitana de Belém

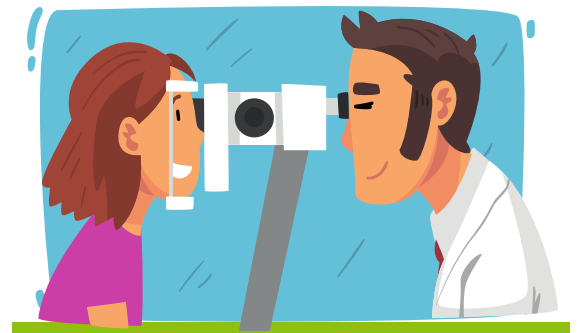
Unidade de Oftalmologia (UNIV)

Oferece exames de mapeamento de retina, ultrassonografia ocular; retinografia simples, teste do olhinho, biometria ultrassônica, angiografia, campimetria (CVC), tomografia espectral 3D (OCT), panfotocoagulação, capsulotomia e iridotomia (Yag Laser), além das cirurgias de catarata e catarata congênita, estrabismo, órbita, plástica ocular, transplante de córnea, exérese de pterígio e calázio, injeção intravítrea.

Realizados neste HUBFS: Implante de anel intraestromal e o procedimento de Crosslink, ambos tratamentos para o Ceratocone. É válido também ressaltar que são tratamentos oferecidos apenas neste HUBFS em todo o Estado do Pará.

TRIAGEM NEONATAL

Teste do olhinho: diagnóstico precoce para mapear e identificar diferentes patologias oftalmológicas, o exame é realizado de forma rápida e sem dor. O teste deve ser feito logo na primeira semana de vida do bebê, mas é direito da criança ser atendido até o sexto mês de vida, sem precisar ser referenciado.



Horário de atendimento:

Terças, Quintas e Sextas as 07:00 ala A e B com 10 vagas diárias

Agendamento prévio:

Telefone: (91) 3201- 6795/3201-7810 (Região Metropolitana)

Whatsapp (91) 98549-2079 (interior do Estado)

Doenças que podem ser identificadas com a ajuda do teste do olhinho

- *Catarata congênita*
- Retinopatia da Prematuridade
- Retinoblastoma
- Glaucoma congênito
- Doença de Coats
- Persistência Primeira do Vítreo Hiperplásico
- Descolamento de Retina
- Hemorragia Vítrea
- Uveítes (Toxoplasmose, Toxocaríase)
- Leucomas e altas ametropias



Unidade de Otorrinolaringologia (UNIOT)

Oferece procedimentos cirúrgicos de adenoidectomia, adenoamigdalectomia, amigdalectomia, frenectomia lingual, retirada de corpo estranho faríngeo, biópsia de orofaringe, uvulopalatofaringoplastia, biópsia de nariz, retirada de corpo estranho nasal, citoplástica, rinosseptoplastia, turbinectomia, sinusotomiatransmaxilar, correção de atresia de coana, microcirurgia de laringe, implante coclear, otoplastia, retirada de corpo estranho de ouvido, timpanotomia, timpanoplastia, timpanomastoidectomia, mastoidectomia, estapedectomia, exerese de coloboma auris, dacriocistorrinostomia, além do ambulatório do sono.

TRIAGEM NEONATAL

Teste da Orelhinha: para diagnóstico de perdas auditivas em recém-nascidos, permitindo manejo e reabilitação precoces da saúde auditiva das crianças. O exame consiste na produção de um estímulo sonoro e na captação do seu retorno por meio de uma delicada sonda introduzida na orelhinha da criança. É rápido, seguro e indolor. O teste deverá ser feito, preferencialmente, entre 24h e 48h de vida do bebê, mas pode ser realizado até seis meses de vida sem precisar ser referenciado.



Horário de atendimento:

Terças, Quintas e Sextas as 07:00 ala A e B com 10 vagas diárias

Agendamento prévio:

Telefone: (91) 3201- 6795/3201-7810 (Região Metropolitana)

Whatsapp (91) 98549-2079 (interior do Estado)

Unidade de Atenção à Saúde da Criança e do Adolescente (UASCA)

- Consultas médicas especializadas;
- Consulta especializada terapêutica;
- Acompanhamento de paciente em reabilitação dos desenvolvimentos neuropsicomotor;
- Acompanhamento em reabilitação de múltiplas deficiências;
- Avaliação clínica para diagnóstico de Doenças Raras, Anomalias Congênitas / Manifestação Tardia, Erros Inatos do Metabolismo e Deficiência Intelectual,;
- Aconselhamento genético;
- Acompanhamento Fisioterapêutico nas desordens do Desenvolvimento Neuropsicomotor;
- Acompanhamento Fisioterapêutico nas Alterações Motoras;
- Atendimento Fisioterapêutico em paciente com comprometimento Cognitivo;
- Acompanhamento individual em Psicoterapia, Avaliação Cognitiva Comportamental para comórbidos com Transtorno de Aprendizagem;
- Avaliação Cognitiva Comportamental para diagnóstico de Transtornos de Linguagem;
- Aplicação de Testes para Psicodiagnóstico;
- Terapia de Reposição Enzimática para pacientes com Mucopolissacaridose;
- Terapia infusional para Distrofia Muscular de Duchenne;
- Terapia com Toxina Botulínica para pacientes com Doenças Raras;
- Administração Intratecal de medicamentos em pacientes com Atrofia Muscular Espinhal (AME);
- atendimentos em Genética (Aconselhamento Genético, Deficiência Intelectual, Displasia Esquelética, Oncogenética, Doença Lisossômica de Depósito, Mucopolissacaridose, Síndrome de Down, Síndrome de William);
- atendimentos em Endocrinopediatria (Doenças Osteometabólicas e Distúrbios do Crescimento);
- Neuropediatria (Triagem para Doenças Raras, Ambulatória de Doenças Raras Motoras, Epilepsia Congênita, Encefalopatia Metabólica e Doenças Neuromusculares);
- Consulta Especializada de Enfermagem (Doenças Raras e Síndrome de Down);
- Consulta Especializada em Serviço Social;
- Consulta Especializada em Nutrição (Doenças Raras e Síndrome de Down);
- Psicologia (Neurológica, Avaliação Cognitiva e Comportamental, Transtornos de Linguagem, Doenças Raras).

Unidade de Reabilitação (UNIR)

A Unidade está habilitada como Centro Especializado em Reabilitação II, sendo o serviço referência no tratamento de usuários com deficiências físicas ou intelectuais. Nesta unidade são oferecidos atendimentos médicos, fisioterapia, terapia ocupacional, fonoaudiologia, psicologia e enfermagem para crianças com diagnóstico de deficiência intelectual, autismo, doenças raras e/ou paralisia cerebral. Para reabilitação de usuários com quadro de alterações motoras o serviço oferece tratamento com aplicação da toxina botulínica. A UNIR atua em parceria com a UFPA que através dos seus docentes desenvolve nesta unidade atividades de assistência, ensino e pesquisa.



Primeira consulta

Para primeira consulta no HUBFS, o paciente deve vir regulado por meio do Sistema de Regulação (SISREG) administrado pela SESMA. Para consultas de retorno, o paciente realiza o agendamento na recepção do hospital.



Interconsulta

Interconsultas (parecer médico) avaliação interdisciplinar do paciente visando compreensão integral do seu estado de saúde. A interconsulta dar-se-á por meio de emissão de guia de referência assinada pelo médico e entregue ao paciente, que por sua vez dirigir-se-á à secretaria da unidade assistencial na qual está recebendo tratamento médico

*Funcionamento: de segunda a sexta-feira, de
07 às 17h*

Importante



Quando chegar ao ambulatório (local onde estão os consultórios) você precisará ir ao guichê da recepção para ser encaminhado ao local de seu atendimento. No guichê, nossa equipe também confirmará o seu comparecimento e verificará se há necessidade de fazer algum procedimento antes da consulta, caso possua alguma dúvida pergunte a alguém da equipe.

O que levar no dia da consulta

CÓPIAS

- Documento de identificação com foto (impresso ou digital)
- Comprovante do agendamento;
- Cartão SUS
- Comprovante de Residência (deve conter um sobrenome do paciente ou também uma declaração de inquilino do proprietário da residência)



Você deve chegar no horário indicado e com a documentação descrita acima. Assim, seu atendimento acontecerá de forma mais rápida e no horário agendado. Quaisquer dúvidas, pergunte. Será um prazer te ajudar!

SERVIÇOS DE FARMÁCIA

Setor de Farmácia Hospitalar

É responsável por gerir todos os processos de natureza técnica, científica e administrativa que compõem o ciclo da Assistência Farmacêutica, como: Seleção dos medicamentos, Programação do quantitativo a ser adquirido, Aquisição dos medicamentos, Armazenamento, Distribuição, Dispensação e Cuidados farmacêuticos, através da Farmácia Clínica e Atenção Farmacêutica, que se caracterizam por um conjunto de atividades que visam contribuir para a prevenção de doenças, promoção do uso seguro e racional de medicamentos, proteção à segurança do paciente que utiliza medicamento(s), recuperação da saúde e para a melhoria da qualidade de vida do paciente.

O Setor realiza atendimentos ambulatoriais e hospitalares dentro das especialidades Oftalmologia, Otorrinolaringologia e Doenças raras. O serviço ambulatorial se constitui pelo atendimento aos pacientes do Programa Glaucoma, Pacientes que utilizam Medicamentos do Componente Especializado da Assistência Farmacêutica e Pacientes de Doenças Raras.

A nível hospitalar são realizadas as confecções dos kits para cirurgias e procedimentos; dispensação de medicamentos para pacientes internados; visitas farmacêuticas aos pacientes internados, momento em que é realizada a conciliação medicamentosa destes pacientes e a alta hospitalar orientada também pelo farmacêutico. Além disso, são também realizadas as auditorias dos carros de reanimação e maletas de emergência, bem como a interação do farmacêutico com a equipe multiprofissional em comissões e grupos de trabalhos que visam a excelência na assistência prestada pela instituição.

Horário

*Farmácia ambulatorial
segunda à sexta das 07 às 19 horas*



*Sua jornada no HUBFS-UFPA continua!
Agora entramos na fase de realização
de exames, caso tenham sido solicitados
pelo profissional na consulta.*



EXAMES

O HUBFS realiza exames de imagem, procedimentos diagnósticos e terapêuticos, métodos endoscópicos, entre outros que podem ser realizados no próprio hospital ou em outros prestadores de serviços, como os exames de análises clínicas e biópsia

Exames ofertados pelo HUBFS

AGENDADOS NA RECEPÇÃO GERAL

- Audiometria
- Potencial evocado auditivo consulta ou a chave de identificação
- Videolaroscopia
- Campo visual
- Microscopia especular de córnea
- Retinografia simples
- Capsulotomia
- Iridotomia
- Paquimetria
- Curva tensional diária
- Topografia de córnea



AGENDADOS NA ALA F

- Eletrocardiograma
- Holter
- Raio-X

**ATENÇÃO: siga as orientações para a realização do
exame (preparo)**

Encaminhamento à Regulação

Após a sua avaliação pela equipe médica, pode haver a decisão pela realização de procedimento cirúrgico.



Para o paciente ter acesso à internação no HUBFS é necessário que o paciente tenha sua solicitação de vaga/leito regulado pela Central de Regulação de Leito de Belém

ATENÇÃO! Para a realização do procedimento é necessária Autorização de Internação Hospitalar (AIH) assinada pelo médico e autorizada no Núcleo de Regulação do Município para cirurgias



Para a sua cirurgia é importante que você tenha feito os exames e consultas solicitados.

No dia da cirurgia siga as orientações e cuidados prescritos pela equipe.

ACOMPANHANTES E VISITAS PARA OS PACIENTES INTERNADOS

A presença de familiares e amigos nos horários permitidos é muito importante para a recuperação do paciente. Nesse sentido, é importante que os visitantes e acompanhantes sigam as recomendações do HUBFS

- Cuidar de objetos pessoais
- Proibido utilizar leitos para sentar e deitar
- Manter o ambiente organizado e limpo
- Lavar as mãos sempre que possível
- Não oferecer comidas e bebidas ao paciente sem autorização da equipe de enfermagem
- É proibido fumar nas dependências do HUBFS (Lei 12.546/2014).
- Não é permitido mexer nos soros, equipamentos, curativos ou roupas hospitalares.
- Não é permitido entrar em outras enfermarias ou nos postos de enfermagem.
- É permitido apenas 1 (um) visitante por paciente
- Pacientes privados de liberdade não tem direito por Lei ao visitante, pois são internados sob custódia policial
- Serão autorizadas alimentações para acompanhantes, 3 (três) refeições de dietas gerais: desjejum, almoço e jantar;

Fornecimento de refeições no HUBFS

Portaria-SEI nº 204, de 08 de dezembro de 2020

Retificação de 19 de julho de 2022

Art. 3º O fornecimento de refeições em HUFs da Rede e às expensas da Ebserh ocorrerá exclusivamente para os seguintes grupos, de acordo com os seguintes máximos diários e tipos de dieta:

I. Pacientes – 6 (seis) refeições de dietas gerais ou especiais: desjejum, colação, almoço, lanche da tarde, jantar e ceia;

II. Acompanhantes – 3 (três) refeições de dietas gerais, exceto acompanhantes de crianças de 0 a 12 meses que terão direito a 06 refeições de dietas gerais



Art. 7º Os acompanhantes terão direito ao fornecimento de refeições duranteo acompanhamento de pacientes internados nas seguintes condições:

- Mulheres em trabalho de pré-parto, parto e pós-parto imediato;
- Pessoas portadoras de deficiência (PCD);
- Idosos (pessoas com idade igual ou superior a 60 anos);
- Crianças e Adolescentes (pessoas com idade até 18 anos incompletos);
- Pessoa com câncer.

Horário de visitas para pacientes internados

A presença de familiares e amigos nos horários permitidos é muito importante para a recuperação do paciente. Nesse sentido, é importante que os visitantes e acompanhantes sigam as recomendações do HUBFS.

Segunda à sexta-feira 16:00 às 17:00h.

Troca de Acompanhantes

A troca de acompanhantes é realizada direto nas enfermarias, nos seguintes dias e horários:

Segunda à sexta-feira 10:00 às 17:00h.

A utilização de máscaras deve continuar obrigatória em todo o espaço interno da Instituição, bem como todas as medidas de proteção, incluindo higienização das mãos com álcool em gel à 70%.



Você está de alta!

Após os profissionais da equipe de saúde informarem que você está de alta médica, você ou o seu representante legal receberá um documento chamado Sumário de Alta, junto com o receituário, o atestado médico e, se necessário, o encaminhamento para a continuidade do seu acompanhamento médico.

Desde sua chegada até a internação, sua jornada foi protegida e organizada por regras e normas. Agora, em nossa despedida, na hora de você ir para casa, não seria diferente. Você está de alta.



Ainda na enfermaria, você deve aguardar o profissional da equipe de enfermagem repassar as orientações importantes sobre a continuidade dos cuidados e todo o processo de alta hospitalar.

Após a realização dessas etapas você receberá, ainda da equipe de enfermagem, a Notificação de Alta. Guarde-a com cuidado, pois para deixar o hospital, você deverá apresentá-la ao agente de portaria.

*Caso você possua alguma dúvida no dia da alta,
converse com a equipe de saúde*



Prontuário

O prontuário é um documento legal que é criado no momento em que é realizado seu primeiro atendimento. O prontuário pertence a você.

Mas, ele se encontra sob guarda legal do hospital e é uma ferramenta que auxilia todos os profissionais envolvidos em seu cuidado. Nele são registrados e armazenados as informações relevantes de seu tratamento de saúde.



Cópia do prontuário

Em qualquer momento você pode solicitar a cópia de sua documentação clínica (fichas de atendimento, laudos de exames, prescrição médica, etc) produzida durante atendimento ambulatorial e/ou internação no HUBFS-UFPA. Para isso, você deve procurar o Serviço Protocolo do hospital

- Preencher formulário de pedido anexando documentação RG, CPF, Comprovante de Residencial e Cartão SUS (Cópias)
- Aguardar a avaliação pelo Setor responsável e o prazo de 05 dias úteis até a cópia do prontuário estar disponível para ser retirada;
- Somente o próprio usuário e/ou responsável legal poderá efetuar a retirada da cópia, mediante apresentação de documento de identificação com foto e protocolo do pedido.

O PROTOCOLO fica localizado na CORREDOR DE ACESSO AS ALAS AMBULATORIAIS funciona externamente de segunda à sexta-feira das 07h às 16h

Atividades de ensino e pesquisa e extensão

Já dissemos que o HUBFS-UFPA é um hospital universitário. Assim, em sua jornada como paciente, esperamos que você seja muito bem acolhido(a) por nossos estudantes e residentes!

Desejamos igualmente que você seja muito bem acolhido(a), caso seja um(a) profissional das diversas áreas que realizam atividades de ensino ou pesquisa conosco!



Estrutura da Gerência de ensino e pesquisa

As atividades relacionadas ao ensino e a pesquisa no HUBFS-UFPA são administradas pela Gerência de Ensino e Pesquisa (GEP) e esta estruturada de seguinte forma:

- Gerência
- Unidade de Gestão da Informação e do Conhecimento (atualmente E-Saúde)
- Setor de Gestão do Ensino
- Unidade de Graduação e Ensino Técnico
- Unidade de Pós-Graduação e Residências
- Setor de Pesquisa e Inovação Tecnológica

Para saber mais sobre o Ensino e a Pesquisa no HUBFS acesse o site via código ao lado.

Ou contate a Gerência via e-mail:

gep.chu-ufpa@ebserh.gov.br



Estrutura para o ensino

O HUBFS-UFPA possui diferentes estruturas para as atividades de ensino pesquisa e extensão como salas de aula, auditório, sala de estudo e biblioteca . Para o desenvolvimento atividades de ensino, capacitações, assistência, pesquisa e extensão.



Auditório

O auditório do HUBFS é um espaço disponibilizado para a realização e desenvolvimento das atividades acadêmicas em nível de graduação, pós-graduação, residências, ensino técnico, pesquisa, extensão, treinamentos, cursos; provas; eventos técnico-científicos, administrativos e culturais.

Biblioteca

A Biblioteca do HUBFS tem a finalidade de promover o acesso e incentivar o uso e a geração da informação para contribuir com as atividades de ensino, pesquisa e extensão dos discentes, docentes, residentes, técnico-administrativos e demais funcionários do Hospital.

Horário de funcionamento:
Segunda a sexta-feira 8:00h às 17:00h
Informações:
Telefone:(91) 3201-8599
E-mail: gep.chu-ufpa@ebserh.gov.br

Residência

A Residência é uma modalidade de ensino de pós-graduação destinada a profissionais graduados em cursos devidamente reconhecidos pelo Ministério da Educação do Brasil (MEC).

Residências Médicas

- Oftalmologia
- Otorrinolaringologia
- Pediatria
- Ginecologia e Obstetrícia

Residência Uniprofissional

- Fonoaudiologia



O processo seletivo para entrada dos residentes é feito por Edital Unificado da UFPA publicado sempre no segundo semestre para ingresso em Março do ano seguinte. Para inscrições e informações acesse o site www.ceps.ufpa.br ou via código ao lado



Além de nossas residências, a Gerência de Ensino Pesquisa atende e acompanha :

- Graduação
- Pós Graduação
- Pesquisa
- Educação Continuada
- Programa de Aperfeiçoamento para Profissionais de Saúde.
- Ensino Técnico
- Intercâmbio

Horário de funcionamento:
Segunda a sexta-feira 8:00h às 17:00h

Informações:
Telefone:(91) 32016606
E-mail: gep.chu-ufpa@ebserh.gov.br



Registro de fotografias e vídeos nas dependências do HUBFS-UFPA

Com intuito de preservar o direito de imagem das pessoas conferido na Constituição Federal de 1988, orientamos que não seja realizada a captação de fotos e/ou vídeos no ambiente hospitalar. Informamos que para fins jornalísticos da instituição, a Unidade de Comunicação Social apenas faz o registro, mediante assinatura do termo de uso de imagem.



Atendimento à imprensa

Você pode acompanhar na imprensa: seja na televisão, rádio, jornais físicos, ou em sites na internet, matérias sobre ações, projetos, ou mesmo reportagens com temas de saúde, por meio da participação de profissionais do HUBFS-UFPA, que fazem essa interlocução com a população explicando tecnicamente o assunto. O objetivo é proporcionar a compreensão sobre os serviços prestados, dar transparência aos dados e esclarecer assuntos de utilidade pública. A Unidade de Comunicação Social é responsável por gerir este serviço e acompanhar os porta-vozes dentro e fora da instituição.



*Para sugestão de pauta, ou mais informações,
entre em contato conosco:*

(91) 3201-6643

comunicacao.chu.ufpa@ebserh.gov.br

Com o qr code ao lado você pode conhecer a área da unidade de comunicação no site do HUBFS-UFPA. Lá, você encontra nossas produções e documentos como a Norma Operacional sobre procedimentos de fotografia ou filmagem na rede Ebserh.



OUVIDORIA E SERVIÇO DE INFORMAÇÃO AO CIDADÃO

Se durante ou após toda a sua jornada com a gente você desejar se manifestar sobre a sua experiência no HUBFS-UFPA, seja uma insatisfação, uma sugestão ou um elogio ao atendimento recebido, a Ouvidoria está aqui para te ouvir!



Formas de Atendimento da Ouvidoria

O atendimento da Ouvidoria faz-se preferencialmente pelos meios eletrônicos. Para conhecer mais sobre a ouvidoria acesse o site <https://www.chu-ufpa.ebserh.gov.br>, desça até a metade da página clique em em acesso a informação, depois em participação Social clique em Ouvidoria. O registro de manifestações também pode ser feito pelo: <https://falabr.cgu.gov.br> (QR code ao lado);



Email: ouvidoria.husufpa@ebserh.gov.br



Presencial: Corredor de acesso as alas ambulatorias do HUBFS-UFPA. Horário 7h às 12h e de 13h às 16h, de segunda à sexta-feira.



Carta: Endereço: R. Augusto Corrêa, 01 - Guamá, Belém - PA, 66075-110



Telefone: (91) 3201-6751

